

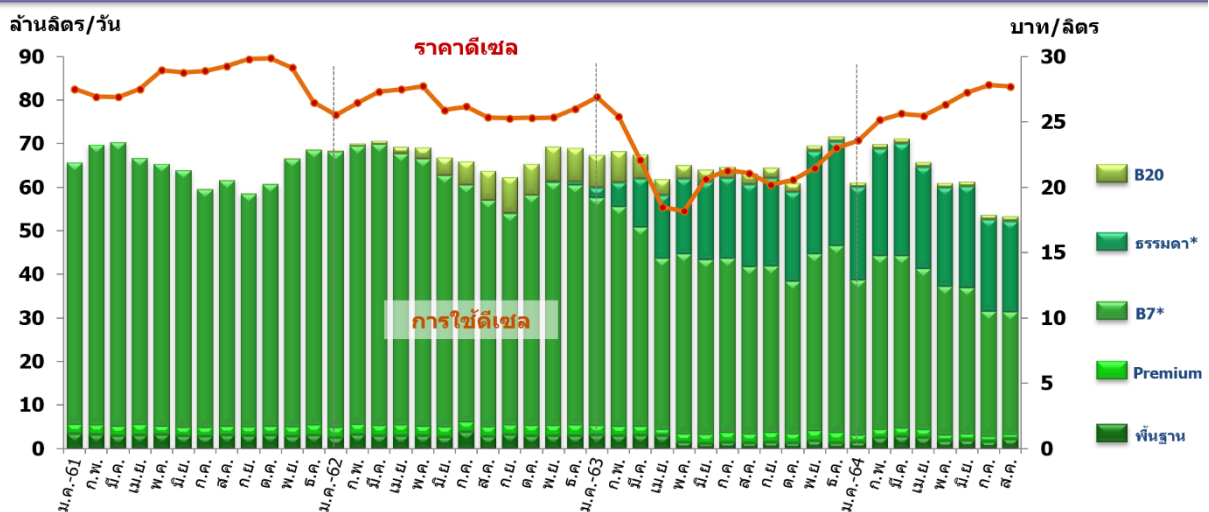
# สถานการณ์การใช้น้ำมันและไฟฟ้าของไทย ในช่วง 8 เดือนแรกของปี 2564

● **การใช้น้ำมันกลุ่มดีเซล** ในช่วง 8 เดือนแรกของปี 2564 เฉลี่ยอยู่ที่ 61.96 ล้านลิตรต่อวัน ลดลง 5.3% เมื่อเทียบกับช่วงเดียวกันของปีก่อน โดยราคาเฉลี่ยอยู่ที่ 25.45 บาทต่อลิตร สำหรับปัจจัยที่ส่งผลกระทบต่อการใช้ น้ำมันกลุ่มดีเซลนี้ ยังเป็นผลมาจากการแพร่ระบาดของโรคติดเชื้อไวรัสโคโรนา 2019 (โควิด-19) ที่ยังคงมีจำนวนผู้ติดเชื้อรายวันเพิ่มขึ้น อย่างไรก็ตามหลังจากกลางเดือนสิงหาคม 2564 เป็นต้นมา จำนวนผู้ติดเชื้อรายใหม่เริ่มลดลงอย่างต่อเนื่อง ในขณะที่จำนวนผู้ป่วยที่รักษาหายแล้วมีจำนวนเพิ่มมากขึ้น อีกทั้งจากข้อมูลจำนวนของผู้ป่วยที่รักษาหายแล้วสะสมได้เริ่มมีจำนวนมากกว่าจำนวนผู้ติดเชื้อสะสมตั้งแต่มิถุนายน 2564 ทำให้สะท้อนถึงการแพร่ระบาดของโรคโควิด-19 เริ่มมีแนวโน้มลดลง

ในส่วนของ การใช้น้ำมันกลุ่มดีเซลส่วนใหญ่ นั้น 51% เป็นการใช้ น้ำมันดีเซล B7 ซึ่งมีการใช้เฉลี่ยอยู่ที่ 34.44 ล้านลิตรต่อวัน ลดลง 5.3% เมื่อเทียบกับช่วงเดียวกันของปีก่อน โดยมีราคาเฉลี่ยอยู่ที่ 25.45 บาทต่อลิตร สำหรับดีเซลหมุนเร็วธรรมดา (B10) ซึ่งมีสัดส่วนการใช้รองลงมาอยู่ที่ 37% มีการใช้เพิ่มขึ้น 77.1% และมีราคาเฉลี่ยอยู่ที่ 24.35 บาทต่อลิตร

สำหรับดีเซล B20 มีการใช้เฉลี่ยอยู่ที่ 1.06 ล้านลิตรต่อวัน คิดเป็นสัดส่วน 2% ของการใช้กลุ่มดีเซลทั้งหมด โดยลดลง 75.7% จากปีก่อน ซึ่งเป็นผลมาจากราคาเฉลี่ยของดีเซล B20 ที่แตกต่างกับราคาเฉลี่ยของดีเซลหมุนเร็วธรรมดา (B10) ไม่มากนัก จึงไม่เกิดการจูงใจในด้านราคา และทำให้ผู้บริโภคเลือกใช้น้ำมันดีเซลธรรมดา (B10) เป็นเชื้อเพลิงในการเดินทางและขนส่ง

## การใช้และราคาขายปลีกน้ำมันกลุ่มดีเซล



ชนิดน้ำมัน	ปริมาณการใช้ (ล้านลิตร/วัน)					2564 (ม.ค.-ส.ค.)		ราคาขายปลีก (บาท/ลิตร)				
	2560	2561	2562	2563	2564 (ม.ค.-ส.ค.)	growth (%) YoY	share (%)	2560	2561	2562	2563	2564 (ม.ค.-ส.ค.)
<b>กลุ่มดีเซล</b>	<b>63.78</b>	<b>64.71</b>	<b>67.44</b>	<b>65.46</b>	<b>61.96</b>	<b>-5.3</b>	<b>100</b>	<b>25.64</b>	<b>27.39</b>	<b>25.19</b>	<b>20.92</b>	<b>25.45</b>
B7*	60.06	61.17	57.58	41.76	34.44	-20.9	56	25.64	28.35	26.46	22.56	27.35
ธรรมดา* (B10)	0.00	0.00	0.09	16.22	22.83	71.1	37	-	-	24.60	19.71	24.35
B20	0.00	0.05	4.47	3.47	1.06	-75.7	2	-	25.59	21.96	19.34	24.13
พื้นฐาน	1.58	1.36	2.97	1.94	2.10	-3.7	3	-	-	-	-	-
Premium	2.13	2.13	2.33	2.08	1.53	-24.7	2	-	-	30.36**	27.61**	32.94**

\*วันที่ 1 ต.ค.63 เปลี่ยนชื่อชนิดน้ำมันดีเซลจาก "ดีเซลหมุนเร็วธรรมดา" เปลี่ยนเป็น "ดีเซลB7" และ "ดีเซลB10" เปลี่ยนเป็น "ดีเซลหมุนเร็วธรรมดา"  
 \*น้ำมันดีเซลหมุนเร็วธรรมดา เริ่มจำหน่ายตั้งเดือนมิถุนายน 2562  
 \*\*ราคาขายปลีกเฉพาะราคาเฉลี่ยของ น้ำมันดีเซลพรีเมียม

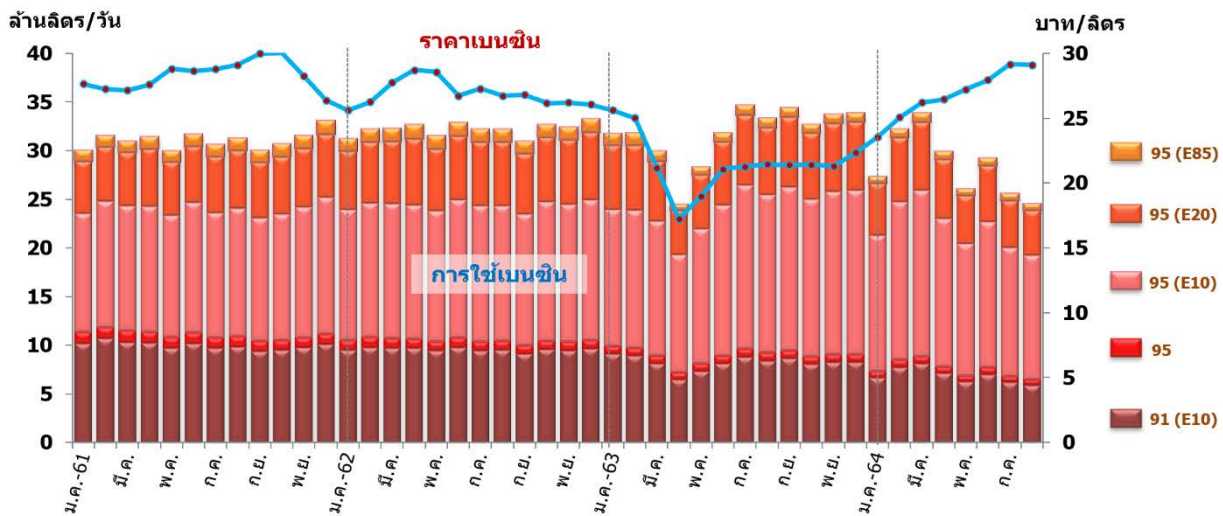
● **การใช้น้ำมันกลุ่มเบนซิน** ช่วง 8 เดือนแรก ของปี 2564 เฉลี่ยอยู่ที่ 28.53 ล้านลิตรต่อวัน ลดลง 7.6% เมื่อเทียบกับช่วงเดียวกันของปีก่อน โดยมีราคาขายปลีกเฉลี่ยอยู่ที่ 26.85 บาทต่อลิตร ซึ่งการใช้ น้ำมันกลุ่มเบนซินลดลงในทุกผลิตภัณฑ์ ปัจจัยหลักยังคงมาจาก โควิด-19 ที่ยังคงมีการระบาดอยู่ในเดือนนี้

ในส่วนของการใช้น้ำมันกลุ่มเบนซิน พบว่า สัดส่วน 51% เป็นการใช้น้ำมันกลุ่มเบนซิน 95 (E10) โดยมีการใช้อยู่ที่ 14.61 ล้านลิตรต่อวัน ลดลง 0.2% เมื่อเทียบกับช่วงเดียวกันของปีก่อนและมีราคาขายปลีกเฉลี่ยอยู่ที่ 27.20 บาทต่อลิตร สำหรับแก๊สโซฮอล์ 91 (E10) ซึ่งมีสัดส่วนการใช้ คิดเป็น 24% ของการใช้น้ำมันกลุ่มเบนซินทั้งหมด มีการใช้ อยู่ที่ 6.86 ล้านลิตรต่อวัน ลดลง 16.4% และมีราคาขายปลีกเฉลี่ย อยู่ที่ 26.90 บาทต่อลิตร

จากการที่ราคาเฉลี่ยของแก๊สโซฮอล์ 95 (E10) และแก๊สโซฮอล์ 91 (E10) ไม่แตกต่างกันมากนัก ทำให้ผู้บริโภคส่วนใหญ่หันมาเลือกใช้แก๊สโซฮอล์ 95 (E10) แทน เนื่องจาก มีค่าออกเทนที่สูงกว่า

ในส่วนของการใช้น้ำมันกลุ่มเบนซินชนิดอื่น พบว่า การใช้น้ำมันเบนซิน 95 เฉลี่ยอยู่ที่ 0.67 ล้านลิตรต่อวัน ลดลง 16.1% มีราคาขายปลีกเฉลี่ย 29.29 บาทต่อลิตร การใช้น้ำมันเบนซิน 95 (E20) เฉลี่ยอยู่ที่ 5.66 ล้านลิตรต่อวัน ลดลง 10.5% มีราคาขายปลีกเฉลี่ย 25.63 บาทต่อลิตร และการใช้น้ำมันเบนซิน 95 (E85) เฉลี่ยอยู่ที่ 0.72 ล้านลิตรต่อวัน ลดลง 21.6% มีราคาขายปลีกเฉลี่ย 21.34 บาทต่อลิตร

## การใช้และราคาขายปลีกน้ำมันกลุ่มเบนซิน



ชนิดน้ำมัน	ปริมาณการใช้ (ล้านลิตร/วัน)					2564 (ม.ค.-ส.ค.)		ราคาขายปลีกเฉลี่ย (บาท/ลิตร)				
	2560	2561	2562	2563	2564 (ม.ค.-ส.ค.)	growth (%) YoY	share (%)	2560	2561	2562	2563	2564 (ม.ค.-ส.ค.)
<b>กลุ่มเบนซิน</b>	<b>30.06</b>	<b>31.05</b>	<b>32.19</b>	<b>31.72</b>	<b>28.53</b>	<b>-7.6</b>	<b>100</b>	<b>26.66</b>	<b>28.31</b>	<b>26.91</b>	<b>21.53</b>	<b>26.85</b>
<b>เบนซิน 95</b>	<b>1.23</b>	<b>1.09</b>	<b>0.95</b>	<b>0.79</b>	<b>0.67</b>	<b>-16.1</b>	<b>2</b>	<b>34.54</b>	<b>36.32</b>	<b>35.33</b>	29.29	34.79
<b>แก๊สโซฮอล์</b>	<b>28.83</b>	<b>29.96</b>	<b>31.24</b>	<b>30.92</b>	<b>27.86</b>	<b>-7.4</b>	<b>98</b>	<b>26.33</b>	<b>28.02</b>	<b>26.65</b>	<b>21.33</b>	<b>26.65</b>
▪ 91 (E10)	10.64	9.97	9.55	8.21	6.86	-16.4	24	26.88	28.69	27.41	21.66	26.90
▪ 95 (E10)	11.92	12.98	13.88	15.27	14.61	-0.2	51	27.15	28.96	27.68	21.94	27.20
▪ 95 (E20)	5.21	5.81	6.52	6.54	5.66	-10.5	20	24.64	26.22	24.67	19.99	25.63
▪ 95 (E85)	1.05	1.20	1.29	0.90	0.72	-21.6	3	19.97	20.88	20.04	17.74	21.34

● **การใช้เชื้อเพลิงในภาคขนส่งทางบก** ในช่วง 8 เดือนแรกของปี 2564 การใช้เชื้ออยู่ที่ 16,110 พันตันเทียบเท่าน้ำมันดิบ ลดลง 7.1% เมื่อเทียบกับช่วงเดียวกันของปีก่อน ซึ่งเป็นผลมาจากการแพร่ระบาดของโรคโควิด-19 ที่ยังคงมีอยู่ ทำให้การเดินทางของประชาชน รวมถึงการขนส่งสินค้าลดลง สำหรับรายละเอียดของการใช้เชื้อเพลิงในภาคขนส่งทางบกแต่ละประเภท มีดังต่อไปนี้

- **น้ำมันกลุ่มดีเซล** มีสัดส่วนการใช้สูงที่สุด คิดเป็น 61% ของการใช้เชื้อเพลิงในภาคขนส่งทางบกทั้งหมด โดยในช่วง 8 เดือนแรกของปี 2564 การใช้้ำมันกลุ่มดีเซลอยู่ที่ 9,786 พันตันเทียบเท่าน้ำมันดิบ (46.7 ล้านลิตรต่อวัน) ลดลง 3.8% เมื่อเทียบกับช่วงเดียวกันของปีก่อน ทั้งนี้ ณ สิ้นเดือนสิงหาคม 2564 มีรถดีเซลที่จดทะเบียนสะสมอยู่ที่ 12 ล้านคัน

- **น้ำมันกลุ่มเบนซิน** มีสัดส่วนการใช้คิดเป็น 32% ของการใช้เชื้อเพลิงในภาคขนส่งทางบกทั้งหมด ใน 8 เดือนแรกมีการใช้เชื้อที่ 5,165 พันตันเทียบเท่าน้ำมันดิบ (28.5 ล้านลิตรต่อวัน) ลดลง 7.6% เมื่อเทียบกับช่วงเดียวกันของปีก่อน ทั้งนี้ ณ สิ้นเดือนสิงหาคม 2564 มีรถเบนซินที่จดทะเบียนสะสมอยู่ที่ 29 ล้านคัน

- **NGV** มีสัดส่วนการใช้คิดเป็น 4% โดยมีการใช้เชื้อที่ 673 พันตันเทียบเท่าน้ำมันดิบ (762 พันตัน) ลดลง 18.5% เมื่อเทียบกับช่วงเดียวกันของปีก่อน และมีราคาขายปลีกเฉลี่ยอยู่ที่ 14.01 บาทต่อกิโลกรัม ทั้งนี้ ณ สิ้นเดือนสิงหาคม 2564 มีรถ NGV จดทะเบียนสะสมอยู่ที่ 3.6 แสนคัน โดยมีสัดส่วนรถที่ใช้ NGV ร่วมกับน้ำมันกลุ่มเบนซินถึง 78%

- **LPG** มีสัดส่วนการใช้คิดเป็น 3% โดยมีการใช้เชื้อที่ 486 พันตันเทียบเท่าน้ำมันดิบ (417 พันตัน) ลดลง 16.5% เมื่อเทียบกับช่วงเดียวกันของปีก่อน และมีราคาขายปลีกเฉลี่ยอยู่ที่ 18.87 บาทต่อกิโลกรัม (10.19 บาท/ลิตร) ทั้งนี้ ณ สิ้นเดือนสิงหาคม 2564 มีรถ LPG จดทะเบียนสะสมอยู่ที่ 6.7 แสนคัน โดย 98% เป็นรถที่ใช้ LPG ร่วมกับน้ำมันกลุ่มเบนซิน

- **ไฟฟ้า** มีการใช้เพิ่มขึ้น 702.5% เมื่อเทียบกับช่วงเดียวกันของปีก่อน ซึ่งสอดคล้องกับจำนวนยานยนต์ไฟฟ้าที่เพิ่มขึ้นอย่างต่อเนื่อง โดย ณ สิ้นเดือนสิงหาคม 2564 มีจำนวนยานยนต์ไฟฟ้าจดทะเบียนสะสมทั่วประเทศ (เฉพาะยานยนต์ไฟฟ้าแบตเตอรี่ หรือ BEV) อยู่ที่ 9,060 คัน และมีราคาขายปลีกไฟฟ้าเฉลี่ยอยู่ที่ 2.64 บาทต่อหน่วย (สำหรับแรงดันไฟฟ้าต่ำกว่า 22 KV)

## การใช้เชื้อเพลิงในภาคขนส่งทางบก

ชนิดเชื้อเพลิง	ปริมาณการใช้เชื้อเพลิงในภาคขนส่งทางบก							ราคาขายปลีกเฉลี่ย	จำนวนรถ*
	ktoe					2564 (ม.ค.-ส.ค.)			
	2560	2561	2562	2563	2564 (ม.ค.-ส.ค.)	growth (%) YoY	share (%)		
<b>กลุ่มเบนซิน</b> (ล้านลิตร/วัน)	<b>8,175</b> (30.1)	<b>8,444</b> (31.0)	<b>8,755</b> (32.2)	<b>8,649</b> (31.7)	<b>5,165</b> (28.5)	<b>-7.6</b>	<b>32</b>	<b>26.85 บาท/ลิตร</b>	<b>29 ล้านคัน</b>
<b>กลุ่มดีเซล</b> (ล้านลิตร/วัน)	<b>13,618</b> (43.3)	<b>13,960</b> (44.4)	<b>14,758</b> (46.9)	<b>15,571</b> (49.4)	<b>9,786</b> (46.7)	<b>-5.3</b>	<b>61</b>	<b>25.45 บาท/ลิตร</b>	<b>12 ล้านคัน</b>
<b>LPG</b> (พันตัน)	<b>1,539</b> (1,319)	<b>1,366</b> (1,171)	<b>1,194</b> (1,023)	<b>879</b> (753)	<b>486</b> (417)	<b>-16.5</b>	<b>3</b>	<b>10.19 บาท/ลิตร</b> <b>18.87 บาท/กก.</b>	<b>6.7 แสนคัน</b> (97% เป็น LPG+เบนซิน)
<b>NGV</b> (พันตัน)	<b>2,179</b> (2,464)	<b>1,980</b> (2,226)	<b>1,807</b> (1,966)	<b>1,248</b> (1,413)	<b>673</b> (762)	<b>-18.5</b>	<b>4</b>	<b>14.01 บาท/กก.</b>	<b>3.6 แสนคัน</b> (78% เป็น NGV+เบนซิน)
<b>ไฟฟ้า</b> (ล้านหน่วย)	-	<b>0.0039</b> (0.0455)	<b>0.0039</b> (0.0454)	<b>0.0077</b> (0.0909)	<b>0.0364</b> (0.4275)	<b>702.5</b>	<b>0.01</b>	<b>2.64 บาท/หน่วย</b> (สำหรับแรงดันไฟฟ้าต่ำกว่า 22 KV)**	<b>9,060 คัน</b> (ยานยนต์ไฟฟ้าแบตเตอรี่ : BEV)
<b>รวม</b>	<b>25,512</b>	<b>25,750</b>	<b>26,514</b>	<b>26,347</b>	<b>16,110</b>	<b>-7.1</b>	<b>100</b>		

\*จำนวนรถจดทะเบียนสะสม จากกรมการขนส่งทางบก  
\*\*ราคาขายปลีกเฉลี่ยสำหรับสถานีอัดประจุไฟฟ้า (นิตการระดมคณะกรรมการนโยบายพลังงานแห่งชาติ 19 มี.ค. 2563)

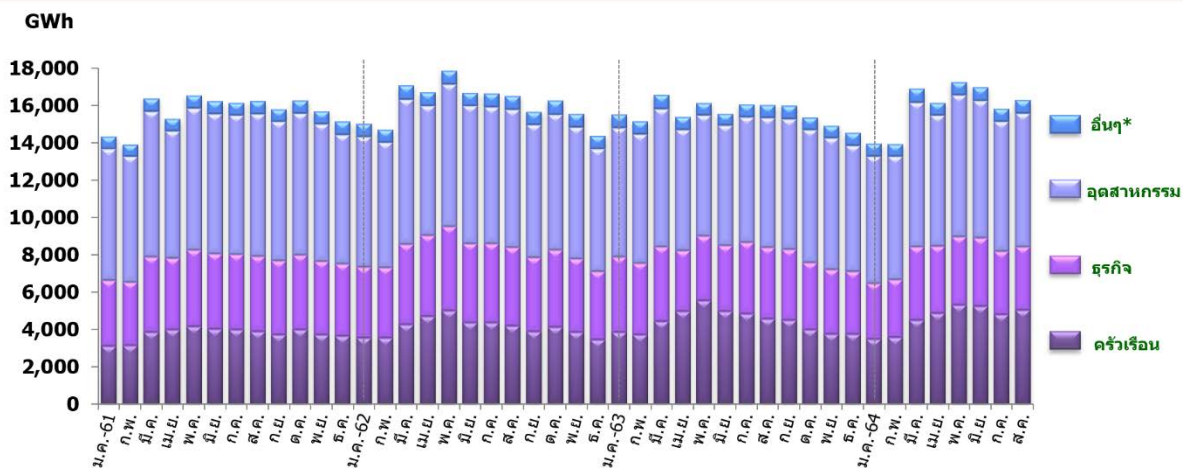
● **การใช้ไฟฟ้าในระบบ 3 การไฟฟ้า** ในช่วง 8 เดือนแรกของของปี 2564 มีการใช้ไฟฟ้ารวมทั้งสิ้น 127,917 GWh เพิ่มขึ้น 0.7% เมื่อเทียบกับช่วงเดียวกันของปีก่อน สำหรับรายละเอียดการใช้ไฟฟ้าในแต่ละสาขามีดังนี้

**สาขาอุตสาหกรรม** มีสัดส่วนการใช้ไฟฟ้า 45% ของการใช้ไฟฟ้าทั้งหมด มีการใช้อยู่ที่ 57,482 GWh เพิ่มขึ้น 5.3% เมื่อเทียบกับช่วงเดียวกันของปีก่อน โดยการใช้ไฟฟ้าของกลุ่มอุตสาหกรรมที่สำคัญ พบว่า อุตสาหกรรมยานยนต์ อุตสาหกรรมเหล็กและโลหะพื้นฐาน และอุตสาหกรรมยางและผลิตภัณฑ์ยาง มีการใช้เพิ่มขึ้นมากที่สุด อยู่ที่ 25.3% 19.7% และ 10.5% ตามลำดับ

**สาขาธุรกิจ** มีสัดส่วนการใช้ไฟฟ้า 22% มีการใช้ อยู่ที่ 27,824 GWh ลดลง 6.7% เมื่อเทียบกับช่วงเดียวกันของปีก่อน โดยการใช้ไฟฟ้าของกลุ่มธุรกิจที่สำคัญ พบว่า ธุรกิจโรงแรม ธุรกิจภัตตาคารและไนต์คลับ และสถาบันการเงิน มีการใช้ลดลงมากที่สุด อยู่ที่ 21.5% 14.6% และ 11.0% ตามลำดับ

**สาขาครัวเรือน** มีสัดส่วนการใช้ไฟฟ้า 29% มีการใช้อยู่ที่ 37,121 GWh ลดลงเล็กน้อย อยู่ที่ 0.2% เมื่อเทียบกับช่วงเดียวกันของปีก่อน โดยปัจจัยที่ส่งผลกระทบต่อการใช้ไฟฟ้าในช่วง 8 เดือนแรกนี้ ยังคงมาจากการแพร่ระบาดของโรคโควิด-19 รวมถึงมาตรการของภาครัฐในการควบคุมการแพร่ระบาดของโรคโควิด-19 ที่ยังคงมีอยู่

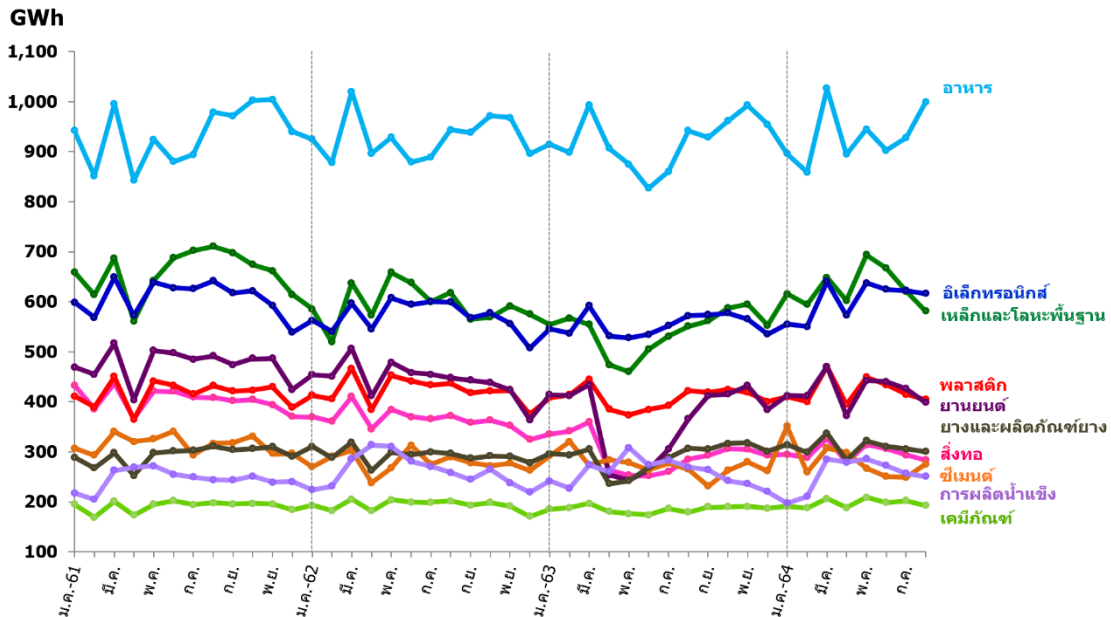
## การใช้ไฟฟ้า



สาขา	ปริมาณการใช้ไฟฟ้า (GWh)					2564 (ม.ค.-ส.ค.)	
	2560	2561	2562	2563	2564 (ม.ค.-ส.ค.)	growth (%) YoY	share (%)
ครัวเรือน	44,374	45,205	49,202	52,860	37,121	-0.2	29
ธุรกิจ	45,100	46,764	49,128	43,950	27,824	-6.7	22
อุตสาหกรรม	87,772	87,829	86,104	82,158	57,482	5.3	45
อื่นๆ*	7,878	8,034	8,526	8,078	5,490	1.4	4
<b>รวม</b>	<b>185,124</b>	<b>187,832</b>	<b>192,960</b>	<b>187,047</b>	<b>127,917</b>	<b>0.7</b>	<b>100</b>

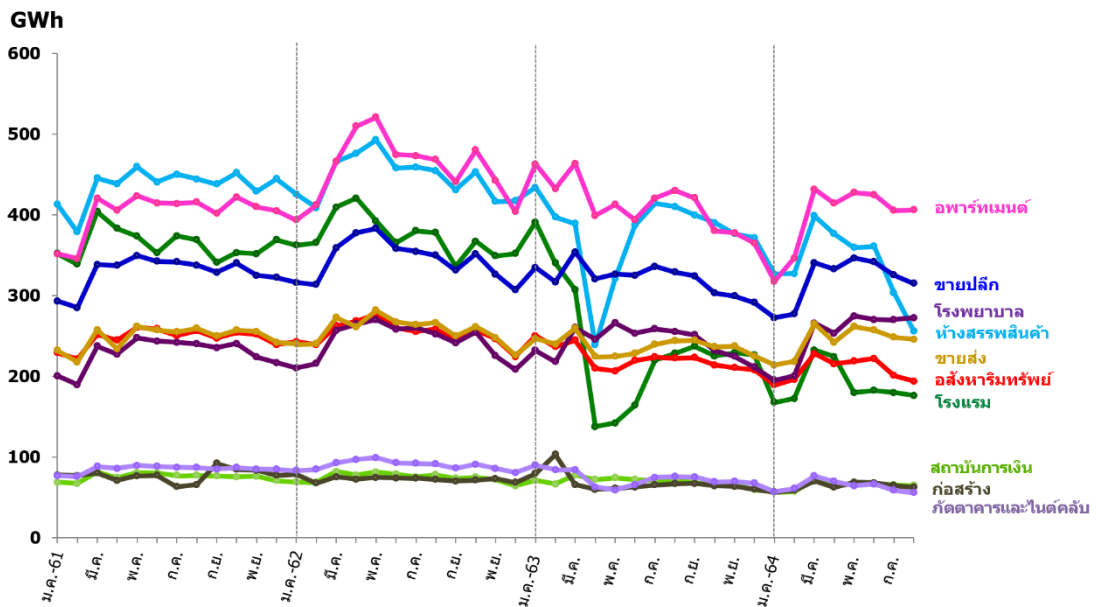
\*องค์กรไม่แสวงหากำไร สุนัขเพื่อการเกษตร ไฟซ์ควรา EV Charging Station และอื่นๆ

## การใช้ไฟฟ้า (กลุ่มอุตสาหกรรมที่สำคัญ)



ปี 2564 (ม.ค.-ส.ค.)	อาหาร	เหล็กและโลหะพื้นฐาน	สิ่งทอ	อิเล็กทรอนิกส์	พลาสติก	ยานยนต์	ซีเมนต์	เคมีภัณฑ์	ยางและผลิตภัณฑ์ยาง	การผลิตน้ำแข็ง
Growth (%)	▲ 3.3	▲ 19.7	▲ 1.5	▲ 9.7	▲ 4.8	▲ 25.3	▲ 0.2	▲ 7.4	▲ 10.5	▼ 4.7

## การใช้ไฟฟ้า (กลุ่มธุรกิจที่สำคัญ)



ปี 2564 (ม.ค.-ส.ค.)	ห้างสรรพสินค้า	โรงแรม	อาหารทะเลและเกษตรไฮโดร	ขายปลีก	อสังหาริมทรัพย์	โรงพยาบาล/สถานบริการทางการแพทย์	ขายส่ง	สถาบันการเงิน	ก่อสร้าง	กักตุนและในคลัง
Growth (%)	▼ 9.4	▼ 21.5	▼ 7.1	▼ 3.5	▼ 8.3	▲ 0.6	▲ 2.4	▼ 11.0	▼ 9.4	▼ 14.6

ศูนย์เทคโนโลยีสารสนเทศและการสื่อสาร  
ข้อมูล ณ วันที่ 3 พ.ค. 2566