

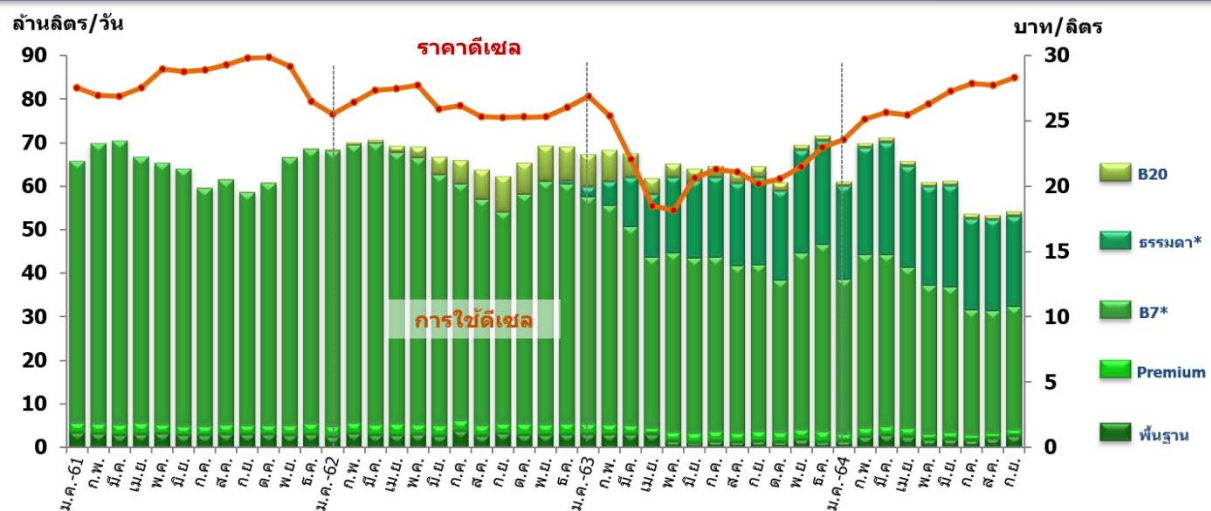
สถานการณ์การใช้น้ำมันและไฟฟ้าของไทย ในช่วง 9 เดือนแรกของปี 2564

● **การใช้น้ำมันกลุ่มดีเซล** ในช่วง 9 เดือนแรกของปี 2564 เฉลี่ยอยู่ที่ 61.11 ล้านลิตรต่อวัน ลดลง 6.5% เมื่อเทียบกับช่วงเดียวกันของปีก่อน โดยราคาเฉลี่ยอยู่ที่ 25.69 บาทต่อลิตร สำหรับปัจจัยที่ส่งผลกระทบต่อการใช้ น้ำมันกลุ่มดีเซลนี้ ยังคงมาจากการแพร่ระบาดของโรคติดเชื้อไวรัสโคโรนา 2019 (โควิด-19) ถึงแม้ว่าทางภาครัฐได้ผ่อนคลายมาตรการควบคุมเพื่อป้องกันการติดเชื้อในบางส่วนเพื่อฟื้นฟูเศรษฐกิจ โดยให้นั่งรับประทานอาหารที่ร้านได้ รวมถึงเปิดร้านเสริมสวย และร้านนวด แต่อย่างไรก็ตามจำนวนผู้ติดเชื้อรายใหม่ในเดือนนี้ยังอยู่ที่ระดับหนึ่งหมื่นคนต่อวัน ทำให้ประชาชนยังคงหลีกเลี่ยงการเดินทางเพื่อลดการติดเชื้อโควิด-19 อยู่

ในส่วนของการใช้น้ำมันกลุ่มดีเซลส่วนใหญ่นั้น 56% เป็นการใช้ น้ำมันดีเซล B7 ซึ่งมีการใช้เฉลี่ยอยู่ที่ 33.77 ล้านลิตรต่อวัน ลดลง 21.4% เมื่อเทียบกับช่วงเดียวกันของปีก่อน โดยมีราคาเฉลี่ยอยู่ที่ 27.60 บาทต่อลิตร สำหรับดีเซลหมุนเร็วธรรมดา (B10) ซึ่งมีสัดส่วนการใช้รองลงมาอยู่ที่ 35% มีการใช้เพิ่มขึ้น 60.2% และมีราคาเฉลี่ยอยู่ที่ 24.60 บาทต่อลิตร

สำหรับดีเซล B20 มีการใช้เฉลี่ยอยู่ที่ 1.06 ล้านลิตรต่อวัน คิดเป็นสัดส่วน 2% ของการใช้กลุ่มดีเซลทั้งหมด โดยลดลง 74.3% จากปีก่อน ซึ่งเป็นผลมาจากราคาเฉลี่ยของดีเซล B20 ที่แตกต่างกับราคาเฉลี่ยของดีเซลหมุนเร็วธรรมดา (B10) เล็กน้อย ทำให้ผู้บริโภคยังคงเลือกใช้น้ำมันดีเซลธรรมดา (B10) เป็นเชื้อเพลิงในการเดินทางและขนส่ง

การใช้และราคาขายปลีกน้ำมันกลุ่มดีเซล



ชนิดน้ำมัน	ปริมาณการใช้ (ล้านลิตร/วัน)					2564 (ม.ค.-ก.ย.)		ราคาขายปลีก (บาท/ลิตร)				
	2560	2561	2562	2563	2564 (ม.ค.-ก.ย.)	growth (%) YoY	share (%)	2560	2561	2562	2563	2564 (ม.ค.-ก.ย.)
กลุ่มดีเซล	63.78	64.71	67.44	65.46	61.11	-6.5	100	25.64	27.39	25.19	20.92	25.69
B7*	60.06	61.17	57.58	41.76	33.77	-21.4	56	25.64	28.35	26.46	22.56	27.60
ธรรมดา* (B10)	0.00	0.00	0.09	16.22	22.60	60.2	35	-	-	24.60	19.71	24.60
B20	0.00	0.05	4.47	3.47	1.06	-74.3	2	-	25.59	21.96	19.34	24.39
พื้นฐาน	1.58	1.36	2.97	1.94	2.16	3.0	5	-	-	-	-	-
Premium	2.13	2.13	2.33	2.08	1.51	-26.4	2	-	-	30.36**	27.61**	33.20**

*วันที่ 1 ต.ค.63 เปลี่ยนชื่อชนิดน้ำมันดีเซลจาก "ดีเซลหมุนเร็วธรรมดา" เปลี่ยนเป็น "ดีเซลB7" และ "ดีเซลB10" เปลี่ยนเป็น "ดีเซลหมุนเร็วธรรมดา"

**น้ำมันดีเซลหมุนเร็วธรรมดา เริ่มจำหน่ายตั้งแต่เดือนมิถุนายน 2562

**ราคาขายปลีกเฉพาะราคาเฉลี่ยของ น้ำมันดีเซลพรีเมียม

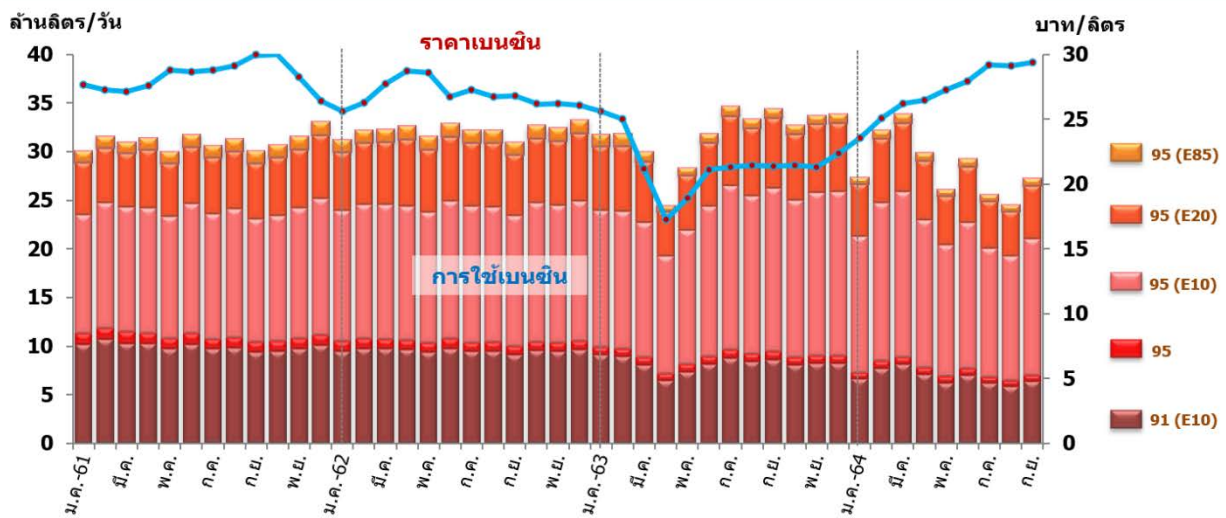
● **การใช้น้ำมันกลุ่มเบนซิน** ช่วง 9 เดือนแรก ของปี 2564 เฉลี่ยอยู่ที่ 28.39 ล้านลิตรต่อวัน ลดลง 9.2% เมื่อเทียบกับช่วงเดียวกันของปีก่อน โดยมีราคาขายปลีกเฉลี่ยอยู่ที่ 27.12 บาทต่อลิตร ซึ่งการใช้น้ำมันกลุ่มเบนซินยังคงลดลงในทุกผลิตภัณฑ์ ปัจจัยหลักยังคงมาจากการแพร่ระบาดของโรคโควิด-19 และราคาขายปลีกที่ปรับตัวสูงกว่าเดือนก่อนหน้า

ในส่วนของ การใช้ น้ำมันกลุ่มเบนซิน พบว่า สัดส่วน 51% เป็นการใช้แก๊สโซฮอล์ 95 (E10) โดยมีการใช้อยู่ที่ 14.54 ล้านลิตรต่อวัน ลดลง 2.2% เมื่อเทียบกับช่วงเดียวกันของปีก่อนและมีราคาขายปลีกเฉลี่ยอยู่ที่ 27.48 บาทต่อลิตร สำหรับแก๊สโซฮอล์ 91 (E10) ซึ่งมีสัดส่วนการใช้คิดเป็น 24% ของการใช้ น้ำมันกลุ่มเบนซินทั้งหมด มีการใช้ อยู่ที่ 6.81 ล้านลิตรต่อวัน ลดลง 17.4% และมีราคาขายปลีกเฉลี่ย อยู่ที่ 27.19 บาทต่อลิตร

จากการที่ราคาเฉลี่ยของแก๊สโซฮอล์ 95 (E10) และแก๊สโซฮอล์ 91 (E10) ในเดือนนี้ยังคงมีราคาแตกต่างกันเล็กน้อย ทำให้ผู้บริโภคยังคงเลือกใช้แก๊สโซฮอล์ 95 (E10) เป็นเชื้อเพลิงหลักในการเดินทาง

ในส่วนของ การใช้ น้ำมันกลุ่มเบนซินชนิดอื่น พบว่า การใช้ น้ำมันเบนซิน 95 เฉลี่ยอยู่ที่ 0.67 ล้านลิตรต่อวัน ลดลง 16.9% มีราคาขายปลีกเฉลี่ย 35.07 บาทต่อลิตร การใช้แก๊สโซฮอล์ 95 (E20) เฉลี่ยอยู่ที่ 5.64 ล้านลิตรต่อวัน ลดลง 12.2% มีราคาขายปลีกเฉลี่ย 25.91 บาทต่อลิตร และ การใช้แก๊สโซฮอล์ 95 (E85) เฉลี่ยอยู่ที่ 0.73 ล้านลิตรต่อวัน ลดลง 21.4% มีราคาขายปลีกเฉลี่ย 21.46 บาทต่อลิตร

การใช้และราคาขายปลีกน้ำมันกลุ่มเบนซิน



ชนิดน้ำมัน	ปริมาณการใช้ (ล้านลิตร/วัน)					2564 (ม.ค.-ก.ย.)		ราคาขายปลีกเฉลี่ย (บาท/ลิตร)				
	2560	2561	2562	2563	2564 (ม.ค.-ก.ย.)	growth (%) YoY	share (%)	2560	2561	2562	2563	2564 (ม.ค.-ก.ย.)
กลุ่มเบนซิน	30.06	31.05	32.19	31.72	28.39	-9.2	100	26.66	28.31	26.91	21.53	27.12
เบนซิน 95	1.23	1.09	0.95	0.79	0.67	-16.9	2	34.54	36.32	35.33	29.29	35.07
แก๊สโซฮอล์	28.83	29.96	31.24	30.92	27.72	-9.0	98	26.33	28.02	26.65	21.33	26.93
▪ 91 (E10)	10.64	9.97	9.55	8.21	6.81	-17.4	24	26.88	28.69	27.41	21.66	27.19
▪ 95 (E10)	11.92	12.98	13.88	15.27	14.54	-2.2	51	27.15	28.96	27.68	21.94	27.48
▪ 95 (E20)	5.21	5.81	6.52	6.54	5.64	-12.2	20	24.64	26.22	24.67	19.99	25.91
▪ 95 (E85)	1.05	1.20	1.29	0.90	0.73	-21.4	3	19.97	20.88	20.04	17.74	21.46

● **การใช้เชื้อเพลิงในภาคขนส่งทางบก** ในช่วง 9 เดือนแรกของปี 2564 การใช้เชื้ออยู่ที่ 17,909 พันตันเทียบเท่าน้ำมันดิบ ลดลง 8.4% เมื่อเทียบกับช่วงเดียวกันของปีก่อน ซึ่งเป็นผลมาจากจำนวนผู้ติดเชื้อโควิดรายใหม่ในเดือนนี้ที่อยู่ในระดับหนึ่งมีนคนต่อวัน ส่งผลให้การเดินทางของประชาชน และการขนส่งสินค้าลดลง สำหรับรายละเอียดของการใช้เชื้อเพลิงในภาคขนส่งทางบกแต่ละประเภท มีดังต่อไปนี้

- **น้ำมันกลุ่มดีเซล** มีสัดส่วนการใช้สูงที่สุด คิดเป็น 61% ของการใช้เชื้อเพลิงในภาคขนส่งทางบกทั้งหมด โดยในช่วง 9 เดือนแรกของปี 2564 การใช้ใช้น้ำมันกลุ่มดีเซลอยู่ที่ 10,842 พันตันเทียบเท่าน้ำมันดิบ (46.1 ล้านลิตรต่อวัน) ลดลง 6.5% เมื่อเทียบกับช่วงเดียวกันของปีก่อน ทั้งนี้ ณ สิ้นเดือนกันยายน 2564 มีรถดีเซลที่จดทะเบียนสะสมอยู่ที่ 12 ล้านคัน

- **น้ำมันกลุ่มเบนซิน** มีสัดส่วนการใช้คิดเป็น 32% ของการใช้เชื้อเพลิงในภาคขนส่งทางบกทั้งหมด ใน 9 เดือนแรกมีการใช้เชื้ออยู่ที่ 5,774 พันตันเทียบเท่าน้ำมันดิบ (28.4 ล้านลิตรต่อวัน) ลดลง 9.2% เมื่อเทียบกับช่วงเดียวกันของปีก่อน ทั้งนี้ ณ สิ้นเดือนกันยายน 2564 มีรถเบนซินที่จดทะเบียนสะสมอยู่ที่ 29 ล้านคัน

- **NGV** มีสัดส่วนการใช้คิดเป็น 4% โดยมีการใช้เชื้อที่ 748 พันตันเทียบเท่าน้ำมันดิบ (847 พันตัน) ลดลง 19.8% เมื่อเทียบกับช่วงเดียวกันของปีก่อน และมีราคาขายปลีกเฉลี่ยอยู่ที่ 14.21 บาทต่อกิโลกรัม ทั้งนี้ ณ สิ้นเดือนกันยายน 2564 มีรถ NGV จดทะเบียนสะสมอยู่ที่ 3.6 แสนคัน โดยมีส่วนรถที่ใช้ NGV ร่วมกับน้ำมันกลุ่มเบนซินถึง 78%

- **LPG** มีสัดส่วนการใช้คิดเป็น 3% โดยมีการใช้เชื้อที่ 546 พันตันเทียบเท่าน้ำมันดิบ (468 พันตัน) ลดลง 16.9% เมื่อเทียบกับช่วงเดียวกันของปีก่อน และมีราคาขายปลีกเฉลี่ยอยู่ที่ 18.87 บาทต่อกิโลกรัม (10.19 บาท/ลิตร) ทั้งนี้ ณ สิ้นเดือนกันยายน 2564 มีรถ LPG จดทะเบียนสะสมอยู่ที่ 6.6 แสนคัน โดย 97% เป็นรถที่ใช้ LPG ร่วมกับน้ำมันกลุ่มเบนซิน

- **ไฟฟ้า** มีการใช้เพิ่มขึ้น 726.5% เมื่อเทียบกับช่วงเดียวกันของปีก่อน ซึ่งสอดคล้องกับจำนวนยานยนต์ไฟฟ้าที่เพิ่มขึ้นอย่างต่อเนื่อง โดย ณ สิ้นเดือนกันยายน 2564 มีจำนวนยานยนต์ไฟฟ้าจดทะเบียนสะสมทั่วประเทศ (เฉพาะยานยนต์ไฟฟ้าแบตเตอรี่ หรือ BEV) อยู่ที่ 9,628 คัน และมีราคาขายปลีกไฟฟ้าเฉลี่ยอยู่ที่ 2.64 บาทต่อหน่วย (สำหรับแรงดันไฟฟ้าไม่น้อยกว่า 22 kv)

การใช้เชื้อเพลิงในภาคขนส่งทางบก

ชนิดเชื้อเพลิง	ปริมาณการใช้เชื้อเพลิงในภาคขนส่งทางบก							ราคาขายปลีกเฉลี่ย	จำนวนรถ*
	ktoe					2564 (ม.ค.-ก.ย.)			
	2560	2561	2562	2563	2564 (ม.ค.-ก.ย.)	growth (%) YoY	share (%)		
กลุ่มเบนซิน (ล้านลิตร/วัน)	8,175 (30.1)	8,444 (31.0)	8,755 (32.2)	8,649 (31.7)	5,774 (28.4)	-9.2	32	27.12 บาท/ลิตร	29 ล้านคัน
กลุ่มดีเซล (ล้านลิตร/วัน)	13,618 (43.3)	13,960 (44.4)	14,758 (46.9)	15,571 (49.4)	10,842 (46.1)	-6.5	61	25.69 บาท/ลิตร	12 ล้านคัน
LPG (พันตัน)	1,539 (1,319)	1,366 (1,171)	1,194 (1,023)	879 (753)	546 (468)	-16.9	3	10.19 บาท/ลิตร 18.87 บาท/กก.	6.6 แสนคัน (97% เป็น LPG+เบนซิน)
NGV (พันตัน)	2,179 (2,464)	1,980 (2,226)	1,807 (1,966)	1,248 (1,413)	748 (847)	-19.8	4	14.21 บาท/กก.	3.6 แสนคัน (78% เป็น NGV+เบนซิน)
ไฟฟ้า (ล้านหน่วย)	-	0.0039 (0.0455)	0.0039 (0.0454)	0.0077 (0.0909)	0.0442 (0.5192)	726.5	0.01	2.64 บาท/หน่วย (สำหรับแรงดันไฟฟ้าไม่น้อยกว่า 22 kv)**	9,628 คัน (ยานยนต์ไฟฟ้าแบตเตอรี่ : BEV)
รวม	25,512	25,750	26,514	26,347	17,909	-8.4	100		

*จำนวนรถจดทะเบียนสะสม จากกรมการขนส่งทางบก
**ราคาขายปลีกเฉลี่ยสำหรับสถานีอัดประจุไฟฟ้า (หลักการประมาณการจากนโยบายพลังงานแห่งชาติ 19 ส.ค. 2563)

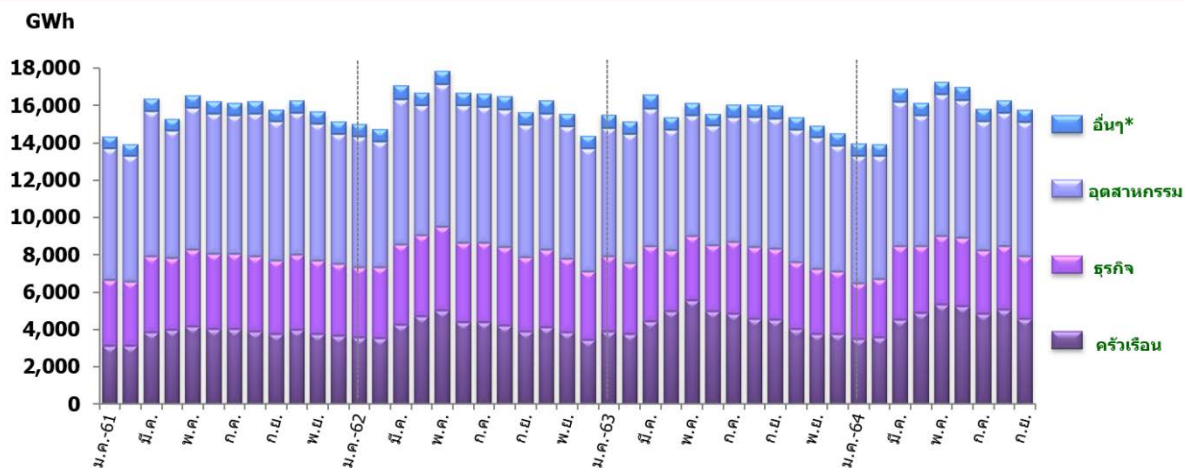
● **การใช้ไฟฟ้าในระบบ 3 การไฟฟ้า** ในช่วง 9 เดือนแรกของของปี 2564 มีการใช้ไฟฟ้ารวมทั้งสิ้น 143,664 GWh เพิ่มขึ้น 1.0% เมื่อเทียบกับช่วงเดียวกันของปีก่อน สำหรับรายละเอียดการใช้ไฟฟ้าในแต่ละสาขามีดังนี้

สาขาอุตสาหกรรม มีสัดส่วนการใช้ไฟฟ้า 45% ของการใช้ไฟฟ้าทั้งหมด มีการใช้อยู่ที่ 64,657 GWh เพิ่มขึ้น 5.5% เมื่อเทียบกับช่วงเดียวกันของปีก่อน โดยการใช้ไฟฟ้าของกลุ่มอุตสาหกรรมที่สำคัญ พบว่า อุตสาหกรรมยานยนต์ อุตสาหกรรมเหล็กและโลหะพื้นฐาน และอุตสาหกรรมยางและผลิตภัณฑ์ยาง มีการใช้เพิ่มขึ้นมากที่สุด อยู่ที่ 22.2% 18.8% และ 9.9% ตามลำดับ

สาขาธุรกิจ มีสัดส่วนการใช้ไฟฟ้า 22% มีการใช้ อยู่ที่ 31,172 GWh ลดลง 7.0% เมื่อเทียบกับช่วงเดียวกันของปีก่อน โดยการใช้ไฟฟ้าของกลุ่มธุรกิจที่สำคัญ พบว่า ธุรกิจโรงแรม ธุรกิจภัตตาคารและไนต์คลับ และสถาบันการเงิน มีการใช้ลดลงมากที่สุด อยู่ที่ 21.8% 15.7% และ 10.9% ตามลำดับ

สาขาครัวเรือน มีสัดส่วนการใช้ไฟฟ้า 29% มีการใช้อยู่ที่ 41,693 GWh เพิ่มขึ้น 0.7% เมื่อเทียบกับช่วงเดียวกันของปีก่อน โดยปัจจัยที่ส่งผลกระทบต่อการใช้ไฟฟ้าในช่วง 9 เดือนแรกนี้ ยังคงมาจากการแพร่ระบาดของโรคโควิด-19 ที่แม้ว่าทางภาครัฐได้เริ่มผ่อนคลายมาตรการควบคุมฯ ในบางธุรกิจ แต่จากจำนวนผู้ติดเชื้อรายใหม่ในระดับหนึ่งหมื่นคนต่อวัน ยังคงส่งผลให้ประชาชนหลีกเลี่ยงการเดินทางและพบปะสังสรรค์เพื่อป้องกันการติดเชื้อ

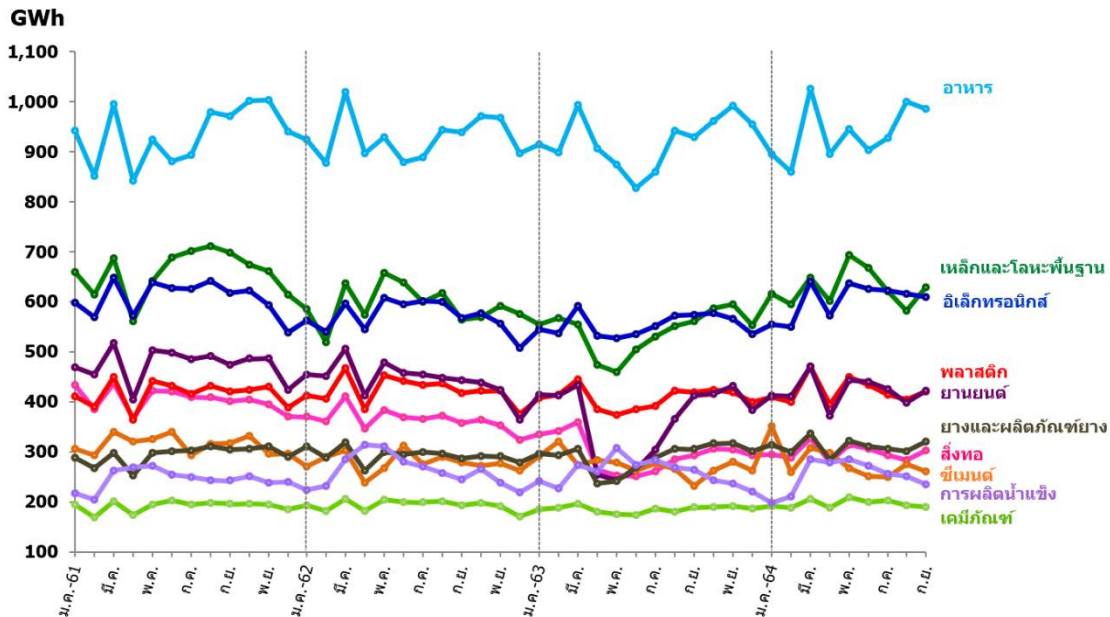
การใช้ไฟฟ้า



สาขา	ปริมาณการใช้ไฟฟ้า (GWh)					2564 (ม.ค.-ก.ย.)	
	2560	2561	2562	2563	2564 (ม.ค.-ก.ย.)	growth (%) YoY	share (%)
ครัวเรือน	44,374	45,205	49,202	52,860	41,693	0.7	29
ธุรกิจ	45,100	46,764	49,128	43,950	31,172	-7.0	22
อุตสาหกรรม	87,772	87,829	86,104	82,158	64,657	5.5	45
อื่นๆ*	7,878	8,034	8,526	8,078	6,142	0.8	4
รวม	185,124	187,832	192,960	187,047	143,664	1.0	100

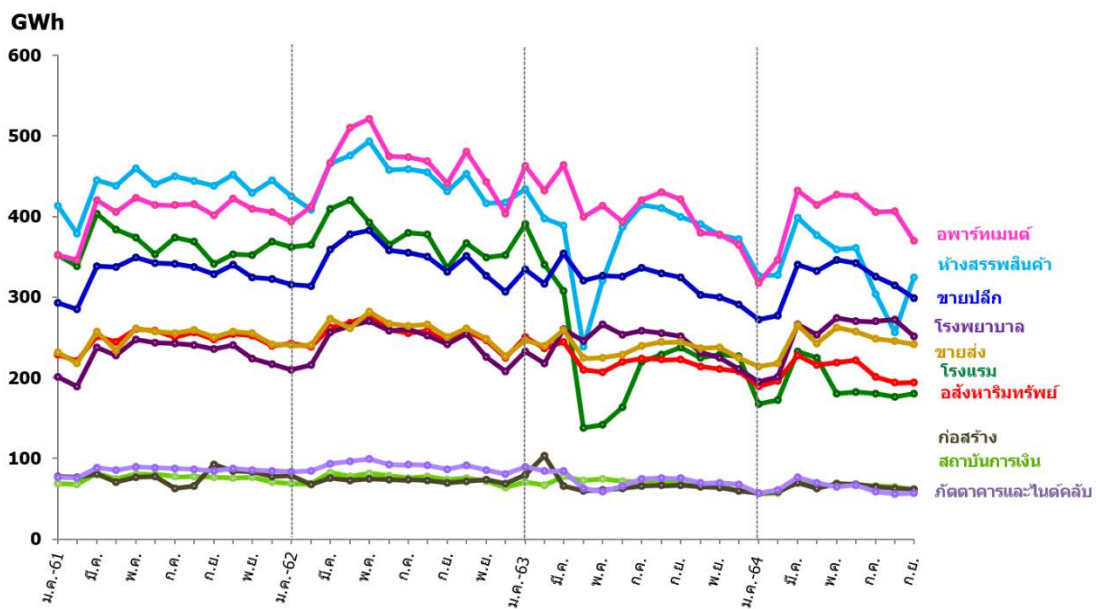
*องค์กรไม่แสวงหากำไร ศูนย์เพื่อการเกษตร ไฟฟ้าครัวเรือน EV Charging Station และอื่นๆ

การใช้ไฟฟ้า (กลุ่มอุตสาหกรรมที่สำคัญ)



ปี 2564 (ม.ค.-ก.ย.)	อาหาร	เหล็กและโลหะพื้นฐาน	สิ่งทอ	อิเล็กทรอนิกส์	พลาสติก	ยานยนต์	ซีเมนต์	เคมีภัณฑ์	ยางและผลิตภัณฑ์ยาง	การผลิตน้ำแข็ง
Growth (%)	▲ 3.6	▲ 18.8	▲ 1.7	▲ 9.3	▲ 4.3	▲ 22.2	▲ 1.3	▲ 6.5	▲ 9.9	▼ 5.4

การใช้ไฟฟ้า (กลุ่มธุรกิจที่สำคัญ)



ปี 2564 (ม.ค.-ก.ย.)	ห้างสรรพสินค้า	โรงแรม	อพาร์ทเมนต์และเกสต์เฮาส์	ชาวยปลัก	อสังหาริมทรัพย์	โรงพยาบาล/สถานบริการทางการแพทย์	ขายส่ง	สถาบันการเงิน	ก่อสร้าง	กักตุนและโมดัลลิบ
Growth (%)	▼ 10.6	▼ 21.8	▼ 7.6	▼ 3.9	▼ 8.8	▲ 0.6	▲ 1.9	▼ 10.9	▼ 9.3	▼ 15.7

ศูนย์เทคโนโลยีสารสนเทศและการสื่อสาร
ข้อมูล ณ วันที่ 3 พ.ค. 2566