

สถานการณ์การใช้น้ำมันและไฟฟ้า

“ในช่วง 5 เดือนแรกของปี 2563 การใช้น้ำมันกลุ่มเบนซินลดลง 8.5% ส่วนหนึ่งเป็นผลมาจากสถานการณ์การแพร่ระบาดของโรค Covid-19 และมาตรการต่าง ๆ ของภาครัฐทำให้ประชาชนส่วนใหญ่เดินทางน้อยลง ส่วนการใช้น้ำมันดีเซลลดลง 5.0% ปัจจัยหลักมาจากการใช้เพื่อขนส่งผลผลิตทางการเกษตรลดลงจากภัยแล้ง อย่างไรก็ตาม การผ่อนคลายมาตรการ Lock Down ในช่วงต้นเดือนพฤษภาคม 2563 ส่งผลให้การใช้น้ำมันกลุ่มเบนซินและดีเซลเริ่มกลับมาเพิ่มขึ้น ส่วนการใช้ไฟฟ้าในระบบ 3 การไฟฟ้า ลดลง 3.2% การใช้ไฟฟ้าในสาขาอุตสาหกรรมและธุรกิจลดลงจากสถานการณ์การแพร่ระบาดของโรค Covid-19 และมาตรการ Lock Down ต่าง ๆ ขณะที่การใช้ในครัวเรือนเพิ่มขึ้นจากสภาพอากาศที่ร้อนและการทำงานที่บ้าน (Work From Home)”

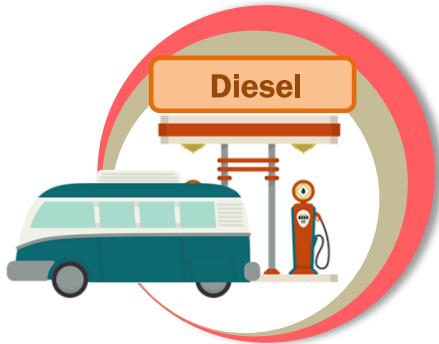


29.24 ล้านลิตรต่อวัน

1. การใช้น้ำมันกลุ่มเบนซิน

↓ 8.5%

- การใช้แก๊สโซฮอล์ E20 มีสัดส่วน 20% ของกลุ่มเบนซินทั้งหมด การใช้ลดลง 7.3% ราคาขายปลีกเฉลี่ยอยู่ที่ 19.61 บาทต่อลิตร
- การใช้แก๊สโซฮอล์ E85 ลดลง 28.6% ราคาขายปลีกเฉลี่ยอยู่ที่ 17.30 บาทต่อลิตร โดยปัจจุบันมีสถานีบริการรวมทั้งสิ้น 1,347 แห่ง



65.96 ล้านลิตรต่อวัน

2. การใช้น้ำมันดีเซล

↓ 5.0%

- การใช้ B10 เพิ่มขึ้นสูงอยู่ที่ระดับ 10.21 ล้านลิตรต่อวัน คิดเป็นสัดส่วน 16% ของกลุ่มดีเซลทั้งหมด จากมาตรการจูงใจด้านราคา โดยราคาขายปลีกเฉลี่ยอยู่ที่ 20.34 บาทต่อลิตร
- การใช้ B20 เพิ่มขึ้น อยู่ที่ระดับ 5.36 ล้านลิตรต่อวัน ราคาขายปลีกเฉลี่ยอยู่ที่ 19.76 บาทต่อลิตร



78,672 GWh

3. การใช้ไฟฟ้า

↓ 3.2%

- การใช้ในสาขาอุตสาหกรรม มีสัดส่วน 43% ของการใช้ไฟฟ้าทั่วประเทศ การใช้ลดลง 5.4% จากการลดกำลังการผลิตสินค้าตามความต้องการใช้ที่ลดลง
- การใช้ในสาขาธุรกิจลดลง 10.4% ทั้งนี้ การใช้ไฟฟ้าในโรงแรมลดลงถึง 32.5% สัมพันธ์กับอัตราการเข้าพักและจำนวนนักท่องเที่ยวต่างชาติที่ลดลง
- การใช้ในครัวเรือนเพิ่มขึ้น 7.0% จากสภาพอากาศที่ร้อน ส่งผลให้มีการใช้เครื่องปรับอากาศมากขึ้น รวมทั้งประชาชนส่วนใหญ่ใช้เวลาอยู่ที่บ้านมากขึ้น และส่วนหนึ่งทำงานที่บ้าน (Work From Home)

หมายเหตุ: - การเปลี่ยนแปลง (%) เทียบกับช่วงเดียวกันของปีก่อน
- การใช้ไฟฟ้าในระบบ 3 การไฟฟ้า ไม่รวมผู้ผลิตไฟฟ้าเพื่อใช้เอง และหรือขายตรง (IPS)

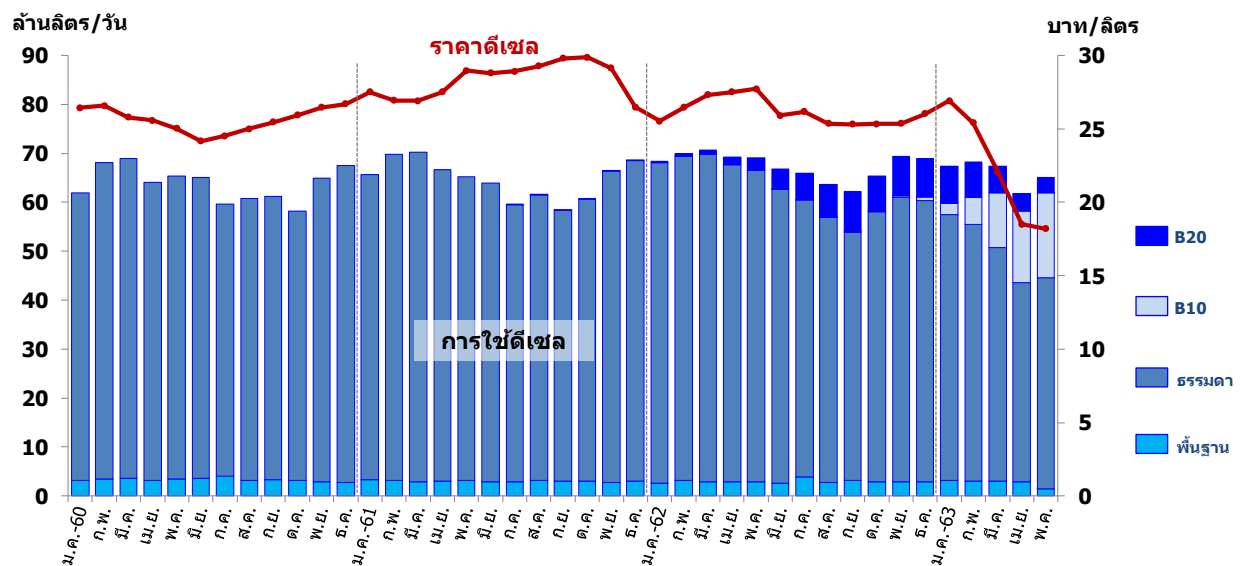


สถานการณ์การใช้น้ำมันและไฟฟ้าของไทย ในช่วง 5 เดือนแรกของปี 2563

● **การใช้น้ำมันกลุ่มดีเซล** เฉลี่ยอยู่ที่ 65.96 ล้านลิตรต่อวัน ลดลง 5.0% จากช่วงเดียวกันของปีก่อน ส่วนหนึ่งเป็นผลจากการใช้ขนส่งผลผลิตทางการเกษตรลดลงจากสถานการณ์ภัยแล้ง ประกอบกับสถานการณ์การแพร่ระบาดของโรค Covid-19 ส่งผลให้การใช้รถเพื่อเดินทางลดลง ทั้งนี้ ภายหลังจากการผ่อนคลายมาตรการ Lock Down ในช่วงต้นเดือนพฤษภาคม 2563 การใช้น้ำมันกลุ่มดีเซลเริ่มกลับมาเพิ่มขึ้น โดยราคาขายปลีกเฉลี่ยอยู่ที่ 22.26 บาทต่อลิตร

การใช้ในกลุ่มดีเซลส่วนใหญ่ 72% เป็นดีเซลหมุนเร็วธรรมดา อยู่ที่ 47.67 ล้านลิตรต่อวัน ลดลง 27.1% จากช่วงเดียวกันของปีก่อน ขณะที่การใช้ B10 ที่เริ่มมียอดการใช้ตั้งแต่เดือนมิถุนายน 2562 การใช้เพิ่มขึ้นอย่างต่อเนื่อง มาอยู่ที่ 10.21 ล้านลิตรต่อวัน คิดเป็นสัดส่วน 16% ของการใช้กลุ่มดีเซลทั้งหมด เช่นเดียวกับกับ B20 ซึ่งเริ่มจำหน่ายมาตั้งแต่เดือนกรกฎาคม 2561 การใช้อยู่ที่ 5.36 ล้านลิตรต่อวัน คิดเป็นสัดส่วน 8% ของการใช้กลุ่มดีเซลทั้งหมด

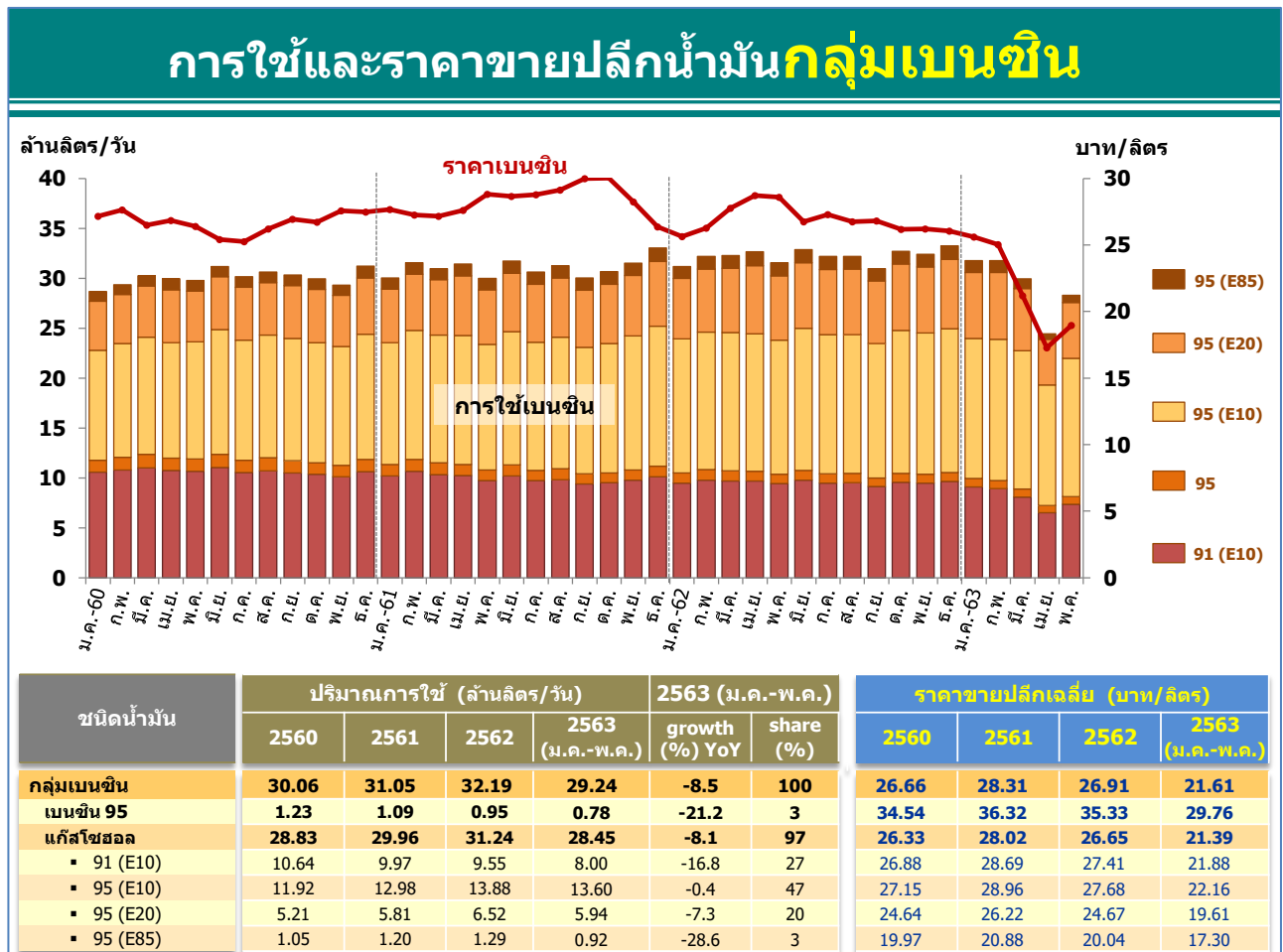
การใช้และราคาขายปลีกน้ำมันกลุ่มดีเซล



ชนิดน้ำมัน	ปริมาณการใช้ (ล้านลิตร/วัน)				2563 (ม.ค.-พ.ค.)		ราคาขายปลีก (บาท/ลิตร)			
	2560	2561	2562	2563 (ม.ค.-พ.ค.)	growth (%) YoY	share (%)	2560	2561	2562	2563 (ม.ค.-พ.ค.)
กลุ่มดีเซล	63.78	64.71	67.44	65.96	-5.0	100	25.64	28.34	26.15	22.26
ธรรมดา	62.19	63.30	59.90	47.67	-27.1	72	25.64	28.35	26.46	22.95
B10	0.00	0.00	0.09	10.21	-	16	-	-	24.60	20.34
B20	0.00	0.05	4.47	5.36	360.8	8	-	25.59	21.96	19.76
พื้นฐาน	1.58	1.36	2.97	2.72	-6.1	4	-	-	-	-

● **การใช้น้ำมันกลุ่มเบนซิน** เฉลี่ยอยู่ที่ 29.24 ล้านลิตรต่อวัน ลดลง 8.5% จากช่วงเดียวกันของปีก่อน การใช้ชะลอตัวลงโดยเฉพาะอย่างยิ่งในเดือนเมษายน 2563 การใช้ลดลงอย่างชัดเจน อยู่ที่ 24.43 ล้านลิตรต่อวัน ส่วนหนึ่งเป็นผลกระทบจากสถานการณ์การแพร่ระบาดของโรค Covid-19 ทำให้ประชาชนส่วนใหญ่อาศัยอยู่ที่บ้านมากขึ้นเพื่อลดความเสี่ยง ประกอบกับมาตรการ Work From Home และมาตรการ Lock down ต่างๆ เช่น การประกาศปิดห้างสรรพสินค้า ร้านอาหาร และโรงภาพยนตร์ ฯลฯ เพื่อลดการแพร่ระบาดของโรคดังกล่าว ตั้งแต่ช่วงกลางเดือนมีนาคม 2563 ส่งผลให้มีการใช้รถส่วนบุคคลซึ่งส่วนใหญ่ใช้น้ำมันกลุ่มเบนซินลดลง อย่างไรก็ดี ในเดือนพฤษภาคม 2563 การใช้ปรับตัวเพิ่มขึ้นจากการผ่อนคลายมาตรการ Lock down ของภาครัฐ ทั้งนี้ ราคาขายปลีกน้ำมันกลุ่มเบนซินมีแนวโน้มลดลงอย่างต่อเนื่องในช่วงต้นปี และปรับตัวเพิ่มขึ้นในเดือนพฤษภาคม 2563 โดยราคาเฉลี่ยอยู่ที่ 21.61 บาทต่อลิตร

การใช้กลุ่มเบนซินส่วนใหญ่ 47% เป็นแก๊สโซฮอล์ 95 อยู่ที่ 13.60 ล้านลิตรต่อวัน การใช้ลดลง 0.4% จากช่วงเดียวกันของปีก่อน เช่นเดียวกับการใช้แก๊สโซฮอล์ 91 ลดลง 16.8% อยู่ที่ 8.00 ล้านลิตรต่อวัน คิดเป็นสัดส่วน 27% ของการใช้กลุ่มเบนซินทั้งหมด ทั้งนี้ จากราคาของทั้ง 2 ผลิตภัณฑ์ที่ไม่แตกต่างกันมากนัก ผู้ใช้ส่วนใหญ่จึงเลือกใช้แก๊สโซฮอล์ 95 เนื่องจากมีค่าออกเทนสูงกว่า ส่วนการใช้แก๊สโซฮอล์ E20 คิดเป็น 20% ของการใช้กลุ่มเบนซินทั้งหมด การใช้ลดลง 7.3% อยู่ที่ 5.94 ล้านลิตรต่อวัน ส่วนการใช้แก๊สโซฮอล์ E85 ลดลง 28.6% โดยณ สิ้นเดือนพฤษภาคม 2563 มีสถานีบริการน้ำมันแก๊สโซฮอล์ E85 อยู่ทั้งสิ้น 1,347 แห่ง มีแนวโน้มลดลงตั้งแต่ต้นปี 2563 ทั้งนี้ ส่วนหนึ่งปิดสถานีบริการจากยอดจำหน่ายที่ลดลงและส่วนหนึ่งเปลี่ยนมาจำหน่าย B10 แทน ส่วนการใช้เบนซิน 95 ลดลงอย่างต่อเนื่องจากราคาที่สูงกว่าน้ำมันกลุ่มแก๊สโซฮอล์



● **การใช้เชื้อเพลิงในภาคขนส่งทางบก**

อยู่ที่ 10,144 พันตันเทียบเท่าน้ำมันดิบ ลดลง 8.8% จากช่วงเดียวกันของปีก่อน โดยการใช้เชื้อเพลิงในภาคขนส่งทางบกลดลงในทุกกลุ่มเชื้อเพลิง ทั้งนี้ ณ สิ้นเดือนพฤษภาคม 2563 ประเทศไทยมีรถจดทะเบียนสะสมที่อยู่ในระบบทั้งสิ้นประมาณ 41 ล้านคัน โดยมีรถจดทะเบียนใหม่เฉลี่ยประมาณ 2.20 แสนคันต่อเดือน

- **น้ำมันกลุ่มดีเซล** มีสัดส่วนการใช้สูงสุดคิดเป็น 58% ของการใช้เชื้อเพลิงในภาคขนส่งทางบก การใช้ลดลง 5.7% ทั้งนี้ ณ สิ้นเดือนพฤษภาคม 2563 มีรถดีเซลที่จดทะเบียนสะสมอยู่ที่ 11.46 ล้านคัน โดยส่วนใหญ่เป็นรถยนต์บรรทุกส่วนบุคคล (6.44 ล้านคัน) ทั้งนี้ ในช่วง 5 เดือนแรกของปี 2563 มีรถดีเซลที่จดทะเบียนใหม่เฉลี่ยประมาณ 5.02 หมื่นคันต่อเดือน ชะลอตัวลงเมื่อเทียบกับช่วงเดียวกันของปีก่อน

- **น้ำมันกลุ่มเบนซิน** มีสัดส่วนการใช้คิดเป็น 33% ของการใช้เชื้อเพลิงในภาคขนส่งทางบก การใช้ลดลง 7.9% ทั้งนี้ ณ สิ้นเดือนพฤษภาคม 2563 มีรถเบนซินที่จดทะเบียนสะสมอยู่ที่ 28.10 ล้านคัน ส่วนใหญ่เป็นรถจักรยานยนต์ (21.25 ล้านคัน) และรถยนต์นั่งส่วนบุคคลไม่เกิน 7 คน (6.28 ล้านคัน) โดยในช่วง 5 เดือนแรกของปี 2563 มีรถเบนซินที่จดทะเบียนใหม่ประมาณ 1.67 แสนคันต่อเดือน ชะลอตัวลงเมื่อเทียบกับช่วงเดียวกันของปีก่อนเช่นเดียวกับกลุ่มดีเซล

- **NGV** มีสัดส่วนการใช้คิดเป็น 5% ของการใช้เชื้อเพลิงในภาคขนส่งทางบก การใช้ลดลงถึง 27.0% ส่วนหนึ่งเกิดจากการเดินทางที่ลดลงประกอบกับผู้บริโภคหันกลับไปใช้น้ำมันเนื่องจากราคาน้ำมันอยู่ในระดับต่ำ และสถานีบริการมีอย่างทั่วถึงมากกว่า NGV ทั้งนี้ ณ สิ้นเดือนพฤษภาคม 2563 มีรถ NGV ที่จดทะเบียนสะสมอยู่ประมาณ 3.57 แสนคัน ส่วนใหญ่ 85% เป็นรถที่ใช้ NGV ร่วมกับน้ำมันกลุ่มเบนซิน ทั้งนี้ ในช่วง 5 เดือนแรกของปี 2563 มีรถ NGV ที่จดทะเบียนใหม่เฉลี่ยเพียง 606 คันต่อเดือน ซึ่งลดลงอย่างต่อเนื่อง ส่วนราคาขายปลีก NGV เฉลี่ยอยู่ที่ 15.32 บาทต่อกิโลกรัม

- **LPG** มีสัดส่วนการใช้คิดเป็น 4% ของการใช้เชื้อเพลิงในภาคขนส่งทางบก การใช้ลดลงถึง 30.6% ซึ่งลดลงอย่างต่อเนื่อง ทั้งนี้ ณ สิ้นเดือนพฤษภาคม 2563 ทั่วประเทศ มีรถ LPG ที่จดทะเบียนสะสมอยู่ประมาณ 8.25 แสนคัน โดยส่วนใหญ่ 98% เป็นรถที่ใช้ LPG ร่วมกับน้ำมันกลุ่มเบนซิน และในช่วง 5 เดือนแรกของปี 2563 รถ LPG ที่จดทะเบียนใหม่เฉลี่ยเพียง 281 คันต่อเดือน ซึ่งลดลงอย่างต่อเนื่องเช่นเดียวกับรถ NGV ส่วนราคาขายปลีก LPG เฉลี่ยอยู่ที่ 20.46 บาทต่อกิโลกรัม หรือ 11.05 บาทต่อลิตร

ชนิดเชื้อเพลิง	ปริมาณการใช้เชื้อเพลิงในภาคขนส่งทางบก						ราคาขายปลีกเฉลี่ย	จำนวนรถ*
	ktoe				2563 (ม.ค.-พ.ค.)			
	2560	2561	2562	2563 (ม.ค.-พ.ค.)	growth (%) YoY	share (%)	2563 (ม.ค.-พ.ค.)	ณ สิ้นเดือน พ.ค. 63
กลุ่มเบนซิน	8,175	8,444	8,755	3,311	-7.9	33	21.61 บาท/ลิตร	28.10 ล้านคัน
กลุ่มดีเซล	13,618	13,960	14,758	5,925	-5.7	58	22.26 บาท/ลิตร	11.46 ล้านคัน
LPG	1,539	1,366	1,194	358	-30.6	4	20.46 บาท/กก. 11.05 บาท/ลิตร	8.25 แสนคัน (98% เป็น LPG+เบนซิน)
NGV	2,179	1,980	1,807	551	-27.0	5	15.32 บาท/กก.	3.57 แสนคัน (85% เป็น NGV+เบนซิน)
รวม	25,512	25,750	26,514	10,144	-9.0	100		

*จำนวนรถจดทะเบียนสะสมจากกรมการขนส่งทางบก

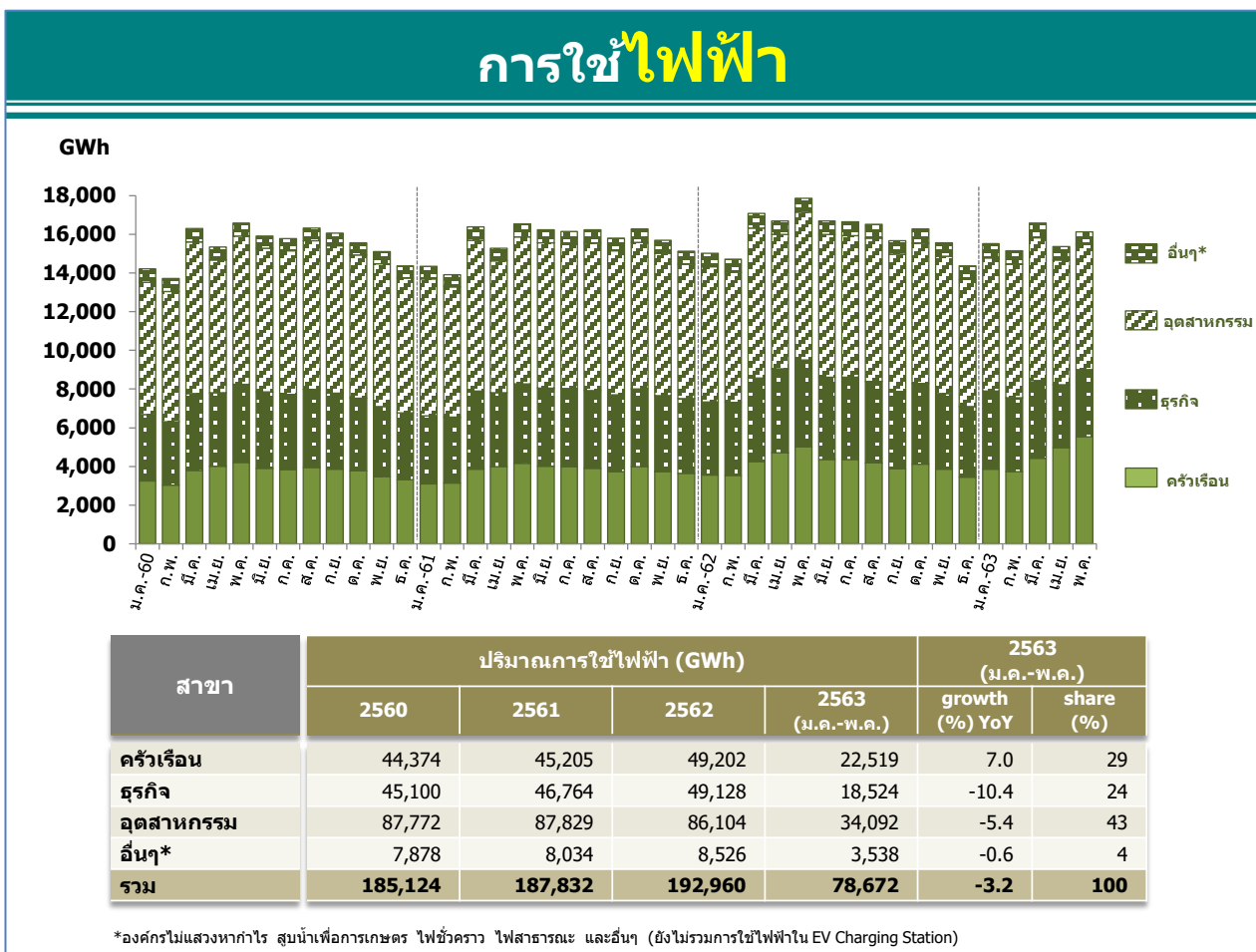
● การใช้ไฟฟ้าในระบบ 3 การไฟฟ้า

การใช้ไฟฟ้า อยู่ที่ 78,672 GWh ลดลง 3.2% การใช้ไฟฟ้าในสาขาอุตสาหกรรมและธุรกิจลดลง เนื่องจากการชะลอตัวของเศรษฐกิจทั้งของไทยและของโลก อันเป็นผลกระทบจากสถานการณ์การแพร่ระบาดของโรค Covid-19

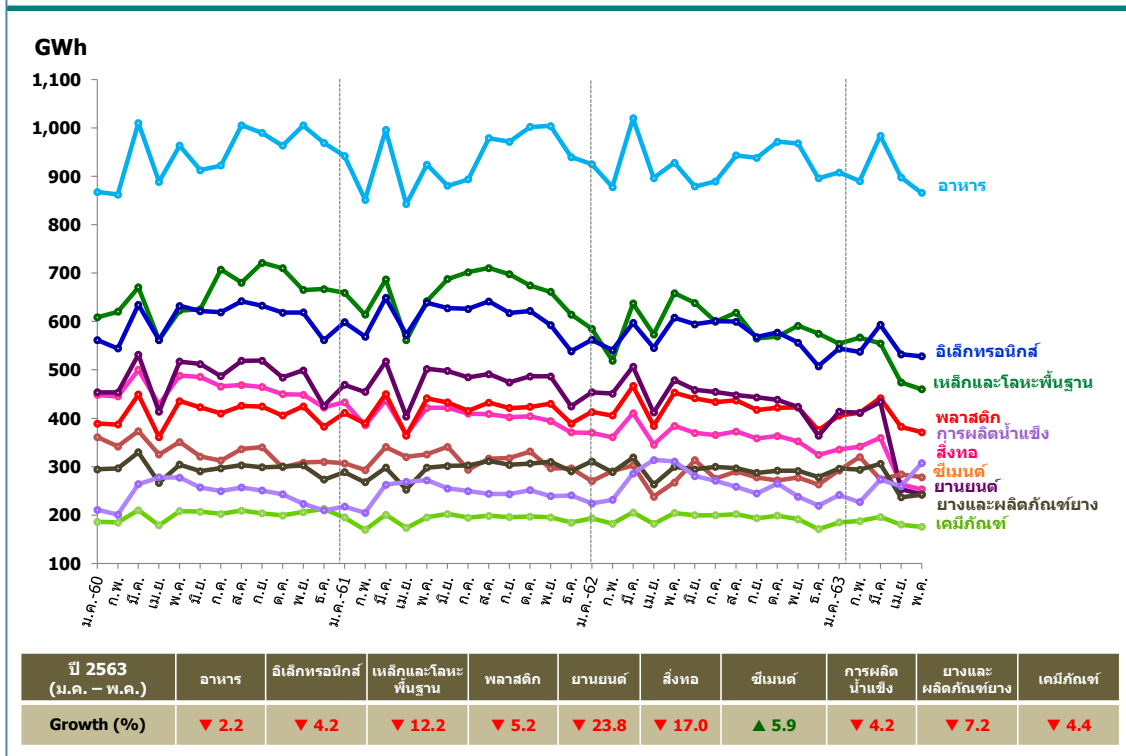
สาขาอุตสาหกรรม มีสัดส่วนการใช้ไฟฟ้า 43% การใช้ลดลง 5.4% จากการลดกำลังการผลิตสินค้าตามความต้องการใช้ทั้งภายในและภายนอกประเทศที่ลดลง โดยกลุ่มอุตสาหกรรมที่มีการใช้ไฟฟ้าอยู่ในระดับสูงพบว่ามีการใช้ไฟฟ้าลดลงเกือบทุกกลุ่ม โดยเฉพาะอย่างยิ่ง อุตสาหกรรมเหล็กและโลหะพื้นฐาน อุตสาหกรรมยานยนต์ และอุตสาหกรรมสิ่งทอ ที่การใช้ไฟฟ้าลดลงถึง 12.2% 23.8% และ 17.0% ตามลำดับ ขณะที่อุตสาหกรรมซีเมนต์มีการใช้ไฟฟ้าเพิ่มขึ้น 5.9% จากความต้องการใช้ในภาคการก่อสร้างที่ยังคงขยายตัว

สาขาธุรกิจ มีสัดส่วนการใช้ไฟฟ้า 24% การใช้ลดลง 10.4% โดยกลุ่มธุรกิจที่ใช้ไฟฟ้าในระดับสูงที่มีการใช้ไฟฟ้าลดลงอย่างชัดเจนคือ ห้างสรรพสินค้า โรงแรม และภัตตาคาร/ไนต์คลับ ลดลง 21.6% 32.5% และ 16.8% ตามลำดับ เป็นผลจากมาตรการ Lock Down ต่างๆ เพื่อลดการแพร่ระบาดของโรค Covid-19 ทั้งนี้ จากข้อมูลอัตราการเข้าพักในที่พักทั่วประเทศ พบว่าในเดือนมกราคม 2563 อยู่ที่ 78% ลดลงมาอยู่ที่ 4% ในเดือนพฤษภาคม 2563

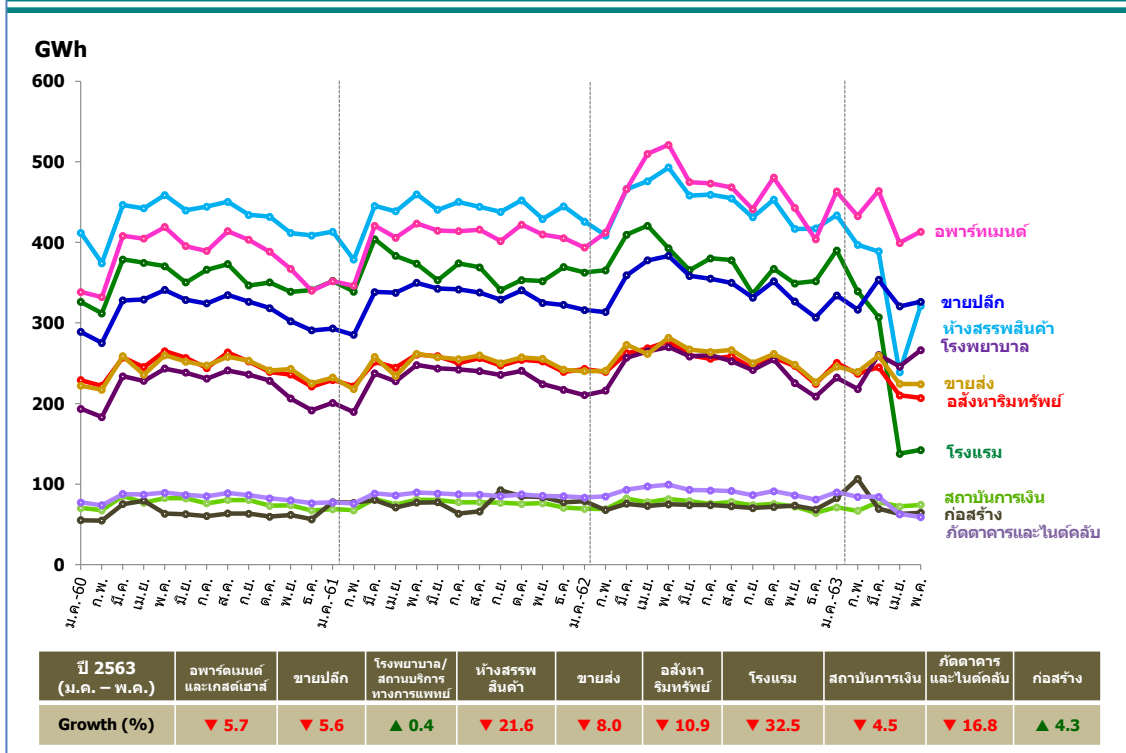
สาขาคาร์วีเรือน มีสัดส่วนการใช้ไฟฟ้า 29% การใช้เพิ่มขึ้นค่อนข้างสูงที่ 7.0% ส่วนหนึ่งเป็นผลจากสภาพอากาศที่ร้อน มีการใช้เครื่องปรับอากาศมากขึ้น รวมทั้งจากสถานการณ์การแพร่ระบาดของโรค Covid-19 ส่งผลให้ประชาชนส่วนใหญ่ลดการเดินทางและอาศัยอยู่ที่บ้านมากขึ้น ประกอบกับประชาชนส่วนหนึ่งทำงานที่บ้าน (Work From Home)



การใช้ไฟฟ้า (กลุ่มอุตสาหกรรมที่สำคัญ)



การใช้ไฟฟ้า (กลุ่มธุรกิจที่สำคัญ)



ศูนย์เทคโนโลยีสารสนเทศและการสื่อสาร
ข้อมูล ณ วันที่ 12 ก.ค. 63