

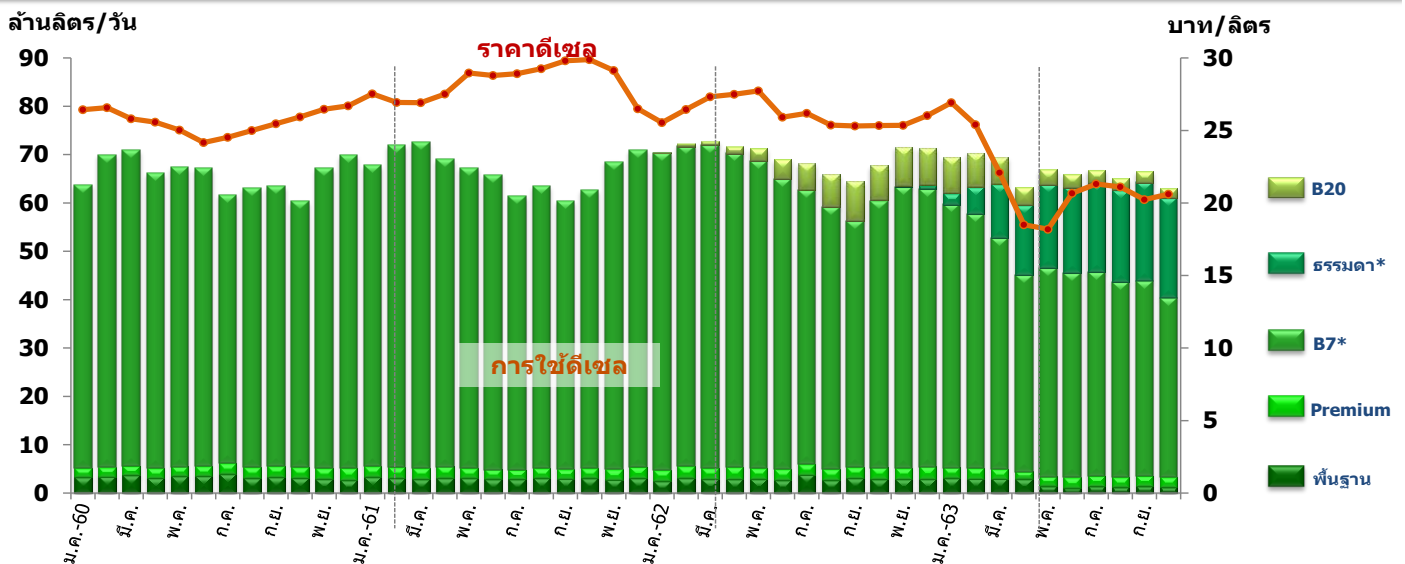
## สถานการณ์การใช้น้ำมันและไฟฟ้าของไทย ในช่วง 10 เดือนแรกของปี 2563

● **การใช้น้ำมันกลุ่มดีเซล** เฉลี่ยอยู่ที่ 64.67 ล้านลิตรต่อวัน ลดลง 3.3% จากช่วงเดียวกันของปีก่อน ส่วนหนึ่งเป็นผลจากการใช้ในการขนส่งผลผลิตทางการเกษตร ลดลงจากสถานการณ์ภัยแล้งในช่วงต้นปี และสภาพอากาศที่แปรปรวน รวมถึงสถานการณ์การแพร่ระบาดของเชื้อไวรัสโคโรนา 2019 (Covid-19) ในช่วงต้นปี ส่งผลให้การใช้รถเพื่อเดินทางลดลง โดยราคาขายปลีกเฉลี่ยอยู่ที่ 21.54 บาทต่อลิตร

ในเดือนตุลาคม 2563 ได้มีการเปลี่ยนชื่อชนิดน้ำมันดีเซลเพื่อให้สอดคล้องกับนโยบายของรัฐบาลในการส่งเสริมการใช้น้ำมันดีเซลที่มีสัดส่วนผสมของไบโอดีเซลร้อยละ 10 ให้เป็นน้ำมันพื้นฐานของประเทศ โดยจากเดิมชื่อน้ำมัน “ดีเซลB10” เปลี่ยนชื่อเป็นน้ำมัน “ดีเซล” และ น้ำมัน “ดีเซล” เปลี่ยนชื่อเป็น น้ำมัน “ดีเซลB7” ทั้งนี้ มีผลตั้งแต่วันที่ 1 ตุลาคม 2563 เป็นต้นไป

การใช้ในกลุ่มดีเซลส่วนใหญ่ 68% เป็นดีเซลB7 (ชื่อเดิมดีเซลหมุนเร็วธรรมดา) อยู่ที่ 44.04 ล้านลิตรต่อวัน ลดลง 26.8% จากช่วงเดียวกันของปีก่อน ขณะที่การใช้ดีเซลหมุนเร็วธรรมดา (ชื่อเดิม B10) เริ่มมียอดการใช้ตั้งแต่เดือนมิถุนายน 2562 และการใช้เพิ่มขึ้นอย่างต่อเนื่องมาอยู่ที่ 14.71 ล้านลิตรต่อวัน คิดเป็นสัดส่วน 23% ของการใช้กลุ่มดีเซลทั้งหมด ในส่วนของ B20 ซึ่งเริ่มจำหน่ายมาตั้งแต่เดือนกรกฎาคม 2561 ปัจจุบันการใช้อยู่ที่ 3.91 ล้านลิตรต่อวัน คิดเป็นสัดส่วน 6% ของการใช้กลุ่มดีเซลทั้งหมด ยอดการใช้ลดลงอย่างต่อเนื่องตั้งแต่ช่วงต้นปี โดยในเดือนตุลาคม 2563 การใช้ B20 ลดลงเฉลี่ย 5.10 ล้านลิตรต่อวัน เมื่อเทียบจากปีก่อน ส่วนหนึ่งเป็นผลมาจากการจูงใจด้านราคาของผลิตภัณฑ์ ดีเซลหมุนเร็วธรรมดา และ B20 ที่ไม่แตกต่างกันมากนัก โดยมีราคาขายปลีกในเดือนตุลาคมเฉลี่ยอยู่ที่ 18.75 และ 18.50 บาทต่อลิตร ตามลำดับ ซึ่งราคาแตกต่างกันอยู่ที่ 25 สตางค์ต่อลิตร ทำให้ผู้ใช้ส่วนใหญ่เลือกใช้ดีเซลหมุนเร็วธรรมดาเนื่องจากมีค่าออกเทนสูงกว่า

## การใช้และราคาขายปลีกน้ำมันกลุ่มดีเซล



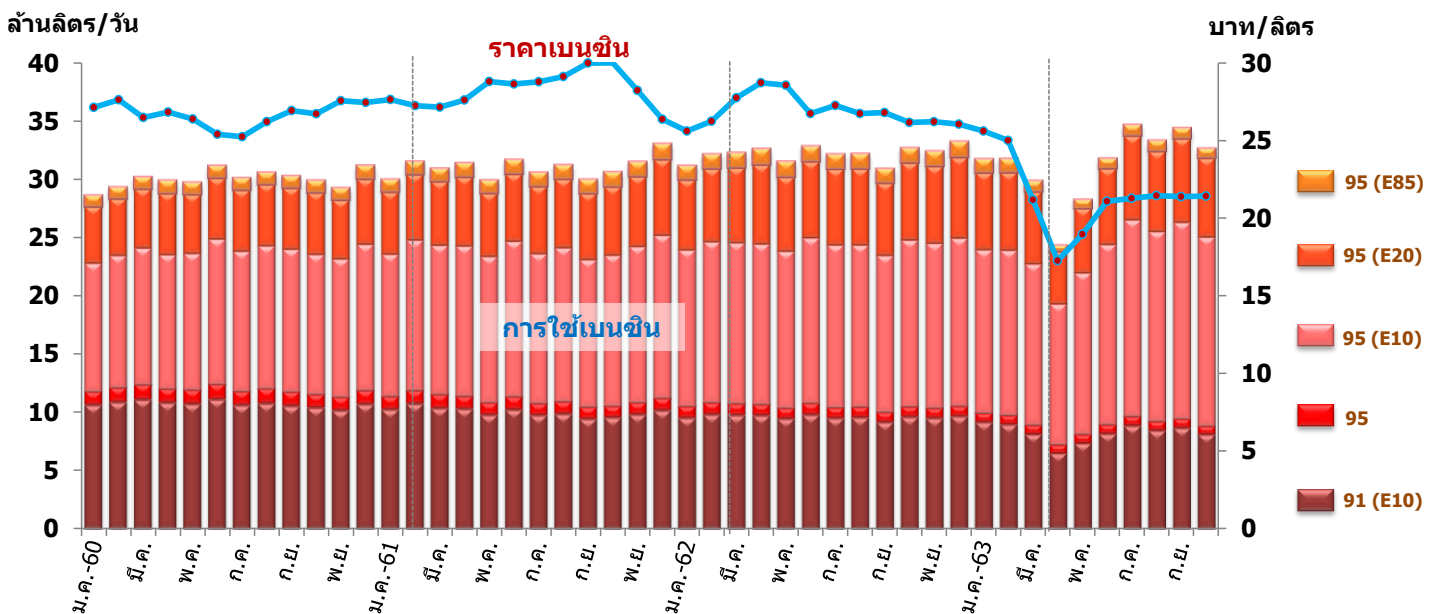
ชนิดน้ำมัน	ปริมาณการใช้ (ล้านลิตร/วัน)				2563(ม.ค.-ค.ค.)		ราคาขายปลีก (บาท/ลิตร)			
	2560	2561	2562	2563 (ม.ค.-ค.ค.)	growth (%) YoY	share (%)	2560	2561	2562	2563 (ม.ค.-ค.ค.)
กลุ่มดีเซล	63.78	64.71	67.44	64.67	-3.3	100	25.64	28.34	26.15	21.54
B7*	62.19	63.30	59.90	41.99	-27.4	65	25.64	28.35	26.46	22.40
ธรรมดา (B10)*	0.00	0.00	0.09	14.71	-	23	-	-	24.60	19.58
B20	0.00	0.05	4.47	3.91	4.0	6	-	25.59	21.96	19.18
พื้นฐาน	1.58	1.36	2.97	2.01	-32.3	3	-	-	-	-
Premium	2.13	2.13	2.33	2.05	-11.1	3	-	-	30.36	27.38**

\*น้ำมันดีเซลธรรมดา (B10) เริ่มจำหน่ายตั้งแต่เดือนมิถุนายน 2562 / วันที่ 1 ค.ค.63 เปลี่ยนชื่อน้ำมันดีเซลจาก ดีเซลธรรมดา เปลี่ยนเป็น ดีเซลB7 และ ดีเซลB10 เปลี่ยนเป็น ดีเซลธรรมดา  
\*\*ราคาขายปลีกเฉพาะราคาเฉลี่ยของ น้ำมันดีเซลพรีเมียม

● **การใช้น้ำมันกลุ่มเบนซิน** เฉลี่ยอยู่ที่ 31.31 ล้านลิตรต่อวัน ลดลง 2% จากช่วงเดียวกันของปีก่อน ส่วนหนึ่งเป็นผลกระทบจากสถานการณ์การแพร่ระบาดของเชื้อไวรัสโคโรนา 2019 (Covid-19) ในช่วงต้นปี 2563 ทำให้ประชาชนส่วนใหญ่อาศัยอยู่ที่บ้านมากขึ้นเพื่อลดความเสี่ยง และลดการแพร่ระบาดของโรคดังกล่าว ในขณะที่ช่วงกลางเดือนพฤษภาคม 2563 เริ่มมีการผ่อนคลายมาตรการ Lock down สำหรับกิจกรรมด้านเศรษฐกิจและการดำเนินชีวิตประจำวัน ประกอบกับมาตรการกระตุ้นการท่องเที่ยวภายในประเทศ "เราเที่ยวด้วยกัน" ส่งผลให้การใช้รถยนต์ส่วนบุคคลซึ่งส่วนใหญ่ใช้น้ำมันกลุ่มเบนซินปรับตัวเพิ่มขึ้นอย่างต่อเนื่อง โดยปริมาณการใช้น้ำมันกลุ่มเบนซินของเดือนตุลาคม 2563 เฉลี่ยอยู่ที่ 32.66 ล้านลิตรต่อวัน เพิ่มขึ้นจากเดือนพฤษภาคม 2563 เฉลี่ย 4.36 ล้านลิตรต่อวัน ซึ่งราคาขายปลีกในช่วง 10 เดือนแรกของปีเฉลี่ยอยู่ที่ 21.47 บาทต่อลิตร

การใช้กลุ่มเบนซินส่วนใหญ่ 48% เป็นแก๊สโซฮอล์ 95 เฉลี่ยอยู่ที่ 14.96 ล้านลิตรต่อวัน การใช้เพิ่มขึ้น 8.7% จากช่วงเดียวกันของปีก่อน ขณะที่การใช้แก๊สโซฮอล์ 91 ลดลง 13.8% อยู่ที่ 8.21 ล้านลิตรต่อวัน คิดเป็นสัดส่วน 25% ของการใช้กลุ่มเบนซินทั้งหมด ทั้งนี้ จากราคาของทั้ง 2 ผลิตภัณฑ์ที่ไม่แตกต่างกันมากนัก ประกอบกับการเกิดสถานการณ์การระบาดของเชื้อไวรัส Covid-19 ทั่วโลก ส่งผลต่อเศรษฐกิจ และราคาน้ำมันในตลาดโลกมีแนวโน้มปรับตัวลดลง โดยมีราคาเฉลี่ยแตกต่างกันที่ 28 สตางค์ต่อลิตร ทำให้ผู้ใช้ส่วนใหญ่เลือกใช้แก๊สโซฮอล์ 95 เนื่องจากมีค่าออกเทนสูงกว่า ส่วนการใช้แก๊สโซฮอล์ E20 คิดเป็น 21% ของการใช้กลุ่มเบนซินทั้งหมด การใช้เฉลี่ยอยู่ที่ 6.44 ล้านลิตรต่อวัน ลดลง 0.02% จากช่วงเดียวกันของปีก่อน ราคาขายปลีกเฉลี่ยอยู่ที่ 19.87 บาทต่อลิตร สำหรับการใช้แก๊สโซฮอล์ E85 มีแนวโน้มลดลงตั้งแต่ต้นปี 2563 เฉลี่ยอยู่ที่ 9.1 แสนลิตรต่อวัน ราคาขายปลีกเฉลี่ยอยู่ที่ 17.64 บาทต่อลิตร

## การใช้และราคาขายปลีกน้ำมันกลุ่มเบนซิน



ชนิดน้ำมัน	ปริมาณการใช้ (ล้านลิตร/วัน)				2563 (ม.ค.-ค.ค.)		ราคาขายปลีกเฉลี่ย (บาท/ลิตร)			
	2560	2561	2562	2563 (ม.ค.-ค.ค.)	growth (%) YoY	share (%)	2560	2561	2562	2563 (ม.ค.-ค.ค.)
<b>กลุ่มเบนซิน</b>	<b>30.06</b>	<b>31.05</b>	<b>32.19</b>	<b>31.31</b>	<b>-2.0</b>	<b>100</b>	<b>26.66</b>	<b>28.31</b>	<b>26.91</b>	<b>21.47</b>
เบนซิน 95	1.23	1.09	0.95	0.79	-17.3	3	34.54	36.32	35.33	29.21
แก๊สโซฮอล์	28.83	29.96	31.24	30.51	-1.6	97	26.33	28.02	26.65	21.27
▪ 91 (E10)	10.64	9.97	9.55	8.21	-13.8	25	26.88	28.69	27.41	21.62
▪ 95 (E10)	11.92	12.98	13.88	14.96	8.7	48	27.15	28.96	27.68	21.90
▪ 95 (E20)	5.21	5.81	6.52	6.44	-0.02	21	24.64	26.22	24.67	19.87
▪ 95 (E85)	1.05	1.20	1.29	0.91	-29.0	3	19.97	20.88	20.04	17.64

● **การใช้เชื้อเพลิงในภาคขนส่งทางบก** อยู่ที่ 20,709 พันตันเทียบเท่าน้ำมันดิบ ลดลง 5.7% จากช่วงเดียวกันของปีก่อน โดยการใช้เชื้อเพลิงในภาคขนส่งทางบกลดลงในทุกกลุ่มเชื้อเพลิง ทั้งนี้ ณ สิ้นเดือนตุลาคม 2563 ประเทศไทยมีรถจดทะเบียนสะสมที่อยู่ในระบบทั้งสิ้นประมาณ 41.3 ล้านคัน โดยมีรถจดทะเบียนใหม่สะสมในช่วง 10 เดือนแรกของปี 2563 อยู่ที่ประมาณ 2 ล้านคัน หรือเฉลี่ยอยู่ที่ 2.2 แสนคันต่อเดือน

- **น้ำมันกลุ่มดีเซล** มีสัดส่วนการใช้สูงสุดคิดเป็น 57% ของการใช้เชื้อเพลิงในภาคขนส่งทางบก การใช้ลดลง 3.3% ทั้งนี้ ณ สิ้นเดือนตุลาคม 2563 มีรถดีเซลที่จดทะเบียนสะสมเฉลี่ยอยู่ที่ 11.6 ล้านคัน โดยส่วนใหญ่เป็นรถยนต์บรรทุกส่วนบุคคล (6.5 ล้านคัน) ในช่วง 10 เดือนแรกของปี 2563 มีรถดีเซลที่จดทะเบียนใหม่อยู่ที่ประมาณ 5 แสนคัน หรือเฉลี่ยอยู่ที่ 4.9 หมื่นคันต่อเดือน ชะลอลงเมื่อเทียบกับช่วงเดียวกันของปีก่อน

- **น้ำมันกลุ่มเบนซิน** มีสัดส่วนการใช้คิดเป็น 34% ของการใช้เชื้อเพลิงในภาคขนส่งทางบก การใช้ลดลง 2% จากช่วงเดียวกันของปีก่อน ในขณะที่ยอดการใช้เดือนพฤษภาคม 2563 มีแนวโน้มชะงักตัวสูงขึ้นอย่างต่อเนื่อง หลังจากช่วงผ่อนคลายมาตรการ Lock down ส่งผลให้ห้างสรรพสินค้า ร้านอาหาร โรงแรมต่างๆ เริ่มเปิดให้บริการ และประชาชนเริ่มท่องเที่ยวในช่วงวันหยุดยาว ทั้งนี้ ณ สิ้นเดือนตุลาคม 2563 มีรถเบนซินที่จดทะเบียนสะสมเฉลี่ยอยู่ที่ 28.3 ล้านคัน ส่วนใหญ่เป็นรถจักรยานยนต์ (21.3 ล้านคัน) และรถยนต์นั่งส่วนบุคคลไม่เกิน 7 คน (6.4 ล้านคัน) โดยในช่วง 10 เดือนแรกของปี 2563 มีรถเบนซินที่จดทะเบียนใหม่เฉลี่ยอยู่ที่ 1.7 แสนคันต่อเดือน ชะลอลงเมื่อเทียบกับช่วงเดียวกันของปีก่อนเช่นเดียวกับกลุ่มดีเซล

- **NGV** มีสัดส่วนการใช้คิดเป็น 5% ของการใช้เชื้อเพลิงในภาคขนส่งทางบก การใช้ลดลงถึง 29.3% ส่วนหนึ่งเกิดจากการเดินทางที่ลดลงประกอบกับผู้บริโภคหันกลับไปใช้น้ำมันเนื่องจากราคาน้ำมันอยู่ในระดับต่ำและสถานีบริการมีอย่างทั่วถึงมากกว่า NGV ทั้งนี้ ณ สิ้นเดือนตุลาคม 2563 มีรถ NGV ที่จดทะเบียนสะสมเฉลี่ยอยู่ที่ 3.5 แสนคัน ส่วนใหญ่ 83% เป็นรถที่ใช้ NGV ร่วมกับน้ำมันกลุ่มเบนซิน ในช่วง 10 เดือนแรกของปี 2563 มีรถ NGV ที่จดทะเบียนใหม่เฉลี่ยเพียง 647 คันต่อเดือน ส่วนราคาขายปลีก NGV เฉลี่ยอยู่ที่ 14.96 บาทต่อกิโลกรัม

- **LPG** มีสัดส่วนการใช้คิดเป็น 4% ของการใช้เชื้อเพลิงในภาคขนส่งทางบก การใช้ลดลงถึง 27.1% ซึ่งลดลงอย่างต่อเนื่อง ทั้งนี้ ณ สิ้นเดือนตุลาคม 2563 ทั่วประเทศ มีรถ LPG ที่จดทะเบียนสะสมเฉลี่ยอยู่ที่ 7.7 แสนคัน โดยส่วนใหญ่ 97% เป็นรถที่ใช้ LPG ร่วมกับน้ำมันกลุ่มเบนซิน และในช่วง 10 เดือนแรกของปี 2563 รถ LPG ที่จดทะเบียนใหม่เฉลี่ยเพียง 257 คันต่อเดือน ลดลงเช่นเดียวกับรถ NGV ส่วนราคาขายปลีก LPG เฉลี่ยอยู่ที่ 19.67 บาทต่อกิโลกรัม หรือ 10.62 บาทต่อลิตร

- **ไฟฟ้า** มีการใช้ไฟฟ้าของยานยนต์ไฟฟ้าในสถานีอัดประจุไฟฟ้า (EV Charging Station) เพิ่มขึ้นจากช่วงเดียวกันของปีก่อนกว่าเท่าตัว สอดคล้องกับจำนวนยานยนต์ไฟฟ้าแบตเตอรี่ (BEV) ในช่วง 10 เดือนแรกของปี 2563 ที่จดทะเบียนใหม่ประมาณ 2.5 พันคัน หรือเฉลี่ยอยู่ที่ 251 คันต่อเดือน ซึ่งมากกว่าในช่วงเดียวกันของปีก่อนที่จดทะเบียนใหม่เฉลี่ยอยู่ที่ 105 คันต่อเดือน ทั้งนี้ ยานยนต์ไฟฟ้าจดทะเบียนสะสม ณ สิ้นเดือนตุลาคม 2563 อยู่ที่ 5,243 คัน ส่วนราคาขายปลีกไฟฟ้าอยู่ที่ 2.64 บาทต่อหน่วย (สำหรับแรงดันไฟฟ้าต่ำกว่า 22 kV)

## การใช้เชื้อเพลิงในภาคขนส่งทางบก

ชนิดเชื้อเพลิง	ปริมาณการใช้เชื้อเพลิงในภาคขนส่งทางบก						ราคาขายปลีกเฉลี่ย	จำนวนรถ*
	ktoe				2563 (ม.ค.-ต.ค.)			
	2560	2561	2562	2563 (ม.ค.-ต.ค.)	growth (%) YoY	share (%)		
<b>กลุ่มเบนซิน</b> (ล้านลิตร/วัน)	<b>8,175</b> (30.1)	<b>8,444</b> (31.0)	<b>8,755</b> (32.2)	<b>7,115</b> (31.3)	<b>-2.0</b>	<b>34</b>	<b>21.47 บาท/ลิตร</b>	<b>28.3 ล้านคัน</b>
<b>กลุ่มดีเซล</b> (ล้านลิตร/วัน)	<b>13,618</b> (43.3)	<b>13,960</b> (44.4)	<b>14,758</b> (46.9)	<b>11,827</b> (45)	<b>-3.3</b>	<b>57</b>	<b>21.54 บาท/ลิตร</b>	<b>11.6 ล้านคัน</b>
<b>LPG</b> (พันตัน)	<b>1,539</b> (1,319)	<b>1,366</b> (1,171)	<b>1,194</b> (1,023)	<b>732</b> (627)	<b>-27.1</b>	<b>4</b>	<b>10.62 บาท/ลิตร</b>	<b>7.7 แสนคัน</b> (97% เป็น LPG+เบนซิน)
<b>NGV</b> (พันตัน)	<b>2,179</b> (2,464)	<b>1,980</b> (2,226)	<b>1,807</b> (1,966)	<b>1,036</b> (1,173)	<b>-29.3</b>	<b>5</b>	<b>14.96 บาท/กก.</b>	<b>3.5 แสนคัน</b> (83% เป็น NGV+เบนซิน)
<b>ไฟฟ้า</b> (ล้านหน่วย)	-	<b>0.0039</b> (0.0455)	<b>0.0039</b> (0.0454)	<b>0.0061</b> (0.0714)	<b>117.5</b>	-	<b>2.64 บาท/หน่วย</b> (สำหรับแรงดันไฟฟ้าต่ำกว่า 22 kV)**	<b>5,243 คัน</b> (ยานยนต์ไฟฟ้าแบตเตอรี่ : BEV)
<b>รวม</b>	<b>25,512</b>	<b>25,750</b>	<b>26,514</b>	<b>20,709</b>	<b>-5.7</b>	<b>100</b>		

\*จำนวนรถจดทะเบียนสะสม จากกรมการขนส่งทางบก  
\*\*ราคาขายปลีกเฉลี่ยสำหรับสถานีอัดประจุไฟฟ้า (บริการประจําคนละกรมการนโยบายพลังงานแห่งชาติ 19 มี.ค. 2563)

● **การใช้ไฟฟ้าในระบบ 3 การไฟฟ้า**

การใช้ไฟฟ้า อยู่ที่ 157,595 GWh ลดลง 3.4% เมื่อเทียบกับช่วงเดียวกันของปีก่อน การใช้ไฟฟ้าในสาขาอุตสาหกรรมและภาคธุรกิจลดลงตั้งแต่ช่วงต้นปี เนื่องจากการชะลอตัวของเศรษฐกิจทั้งของไทยและของโลก อันเป็นผลกระทบจากสถานการณ์การแพร่ระบาดของไวรัส Covid-19 ในขณะที่เดือนกรกฎาคม 2563 มีแนวโน้มการใช้ไฟฟ้าเพิ่มขึ้นอย่างต่อเนื่องจากการผ่อนคลายมาตรการ Lock Down ของภาครัฐ

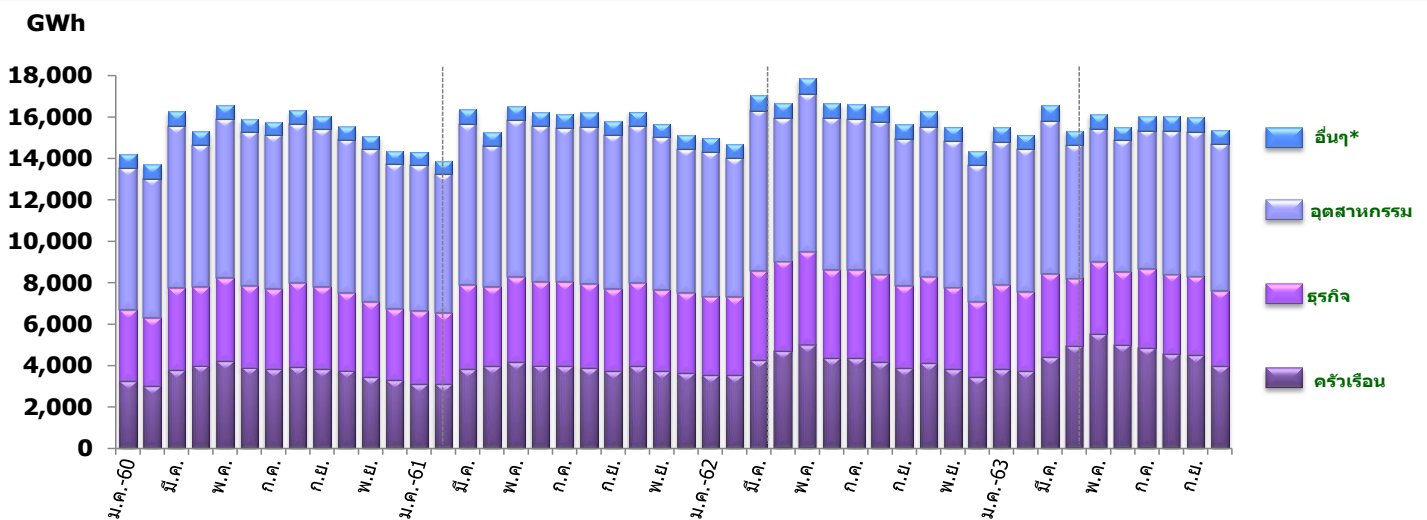
**สาขาอุตสาหกรรม** มีสัดส่วนการใช้ไฟฟ้า 43% การใช้ลดลง 5.9% จากการลดกำลังการผลิตสินค้าตามความต้องการใช้ทั้งภายในและภายนอกประเทศที่ลดลง โดยกลุ่มอุตสาหกรรมที่มีการใช้ไฟฟ้าอยู่ในระดับสูงพบว่ามีการใช้ไฟฟ้าลดลงทุกกลุ่ม โดยเฉพาะอย่างยิ่ง อุตสาหกรรมยานยนต์ อุตสาหกรรมสิ่งทอ และอุตสาหกรรมเหล็กและโลหะพื้นฐาน มีการใช้ไฟฟ้าลดลงถึง 22.7% 20.3% และ 10.4% ตามลำดับ ในขณะที่เดือนตุลาคม 2563 การใช้ไฟฟ้าในกลุ่มอุตสาหกรรมดังกล่าวเริ่มขยับตัวขึ้นอย่างต่อเนื่องจากเดือนก่อน

**สาขาธุรกิจ** มีสัดส่วนการใช้ไฟฟ้า 24% การใช้ลดลง 10.7% โดยกลุ่มธุรกิจที่ใช้ไฟฟ้าในระดับสูงที่มีการใช้ไฟฟ้าลดลงอย่างชัดเจนคือ โรงแรม ภัตตาคาร/ไนต์คลับ และ ห้างสรรพสินค้า ลดลง 36.7% 18.7% และ

16.5% ตามลำดับ เป็นผลจากมาตรการ Lock Down ต่างๆ และการจำกัดการเดินทางระหว่างประเทศสำหรับการท่องเที่ยว เพื่อลดการแพร่ระบาดของไวรัส Covid-19 ในขณะที่ห้างสรรพสินค้ามีแนวโน้มการใช้ไฟฟ้าเพิ่มขึ้นตั้งแต่เดือนพฤษภาคม 2563 ในส่วนการใช้ไฟฟ้ากลุ่มธุรกิจโรงแรมเริ่มขยับตัวสูงขึ้นตั้งแต่เดือน กรกฎาคม 2563 จากการผ่อนคลายมาตรการ Lock Down ของภาครัฐ รวมถึงการส่งเสริมการท่องเที่ยวในประเทศ (มาตรการเราเที่ยวด้วยกัน) และการประกาศวันหยุดชดเชยเพิ่มเติม เพื่อกระตุ้นเศรษฐกิจการท่องเที่ยวในประเทศ สอดคล้องกับอัตราการเข้าพักในที่พักทั่วประเทศที่ปรับเพิ่มขึ้นอย่างต่อเนื่องตั้งแต่เดือนมิถุนายน 2563 โดยเดือนตุลาคม 2563 ปรับตัวเพิ่มขึ้นถึง 30.4%

**สาขาครัวเรือน** มีสัดส่วนการใช้ไฟฟ้า 29% การใช้เพิ่มขึ้น 8.2% ส่วนหนึ่งเป็นผลจากสภาพอากาศที่ร้อน มีการใช้เครื่องปรับอากาศมากขึ้น รวมทั้งมาตรการลดการแพร่ระบาดของไวรัส Covid-19 ส่งผลให้ประชาชนส่วนใหญ่ลดการเดินทางและประชาชนส่วนหนึ่งทำงานที่บ้านมากขึ้น (Work From Home) ในช่วงต้นปี อีกทั้งมาตรการช่วยเหลือผู้ใช้ไฟฟ้าที่ได้รับผลกระทบจากการระบาดของไวรัส Covid-19 ในช่วงเดือนมีนาคม – พฤษภาคม 2563 ส่งผลกระตุ้นให้ผู้ใช้ไฟฟ้ามีการใช้ไฟฟ้าเพิ่มขึ้น

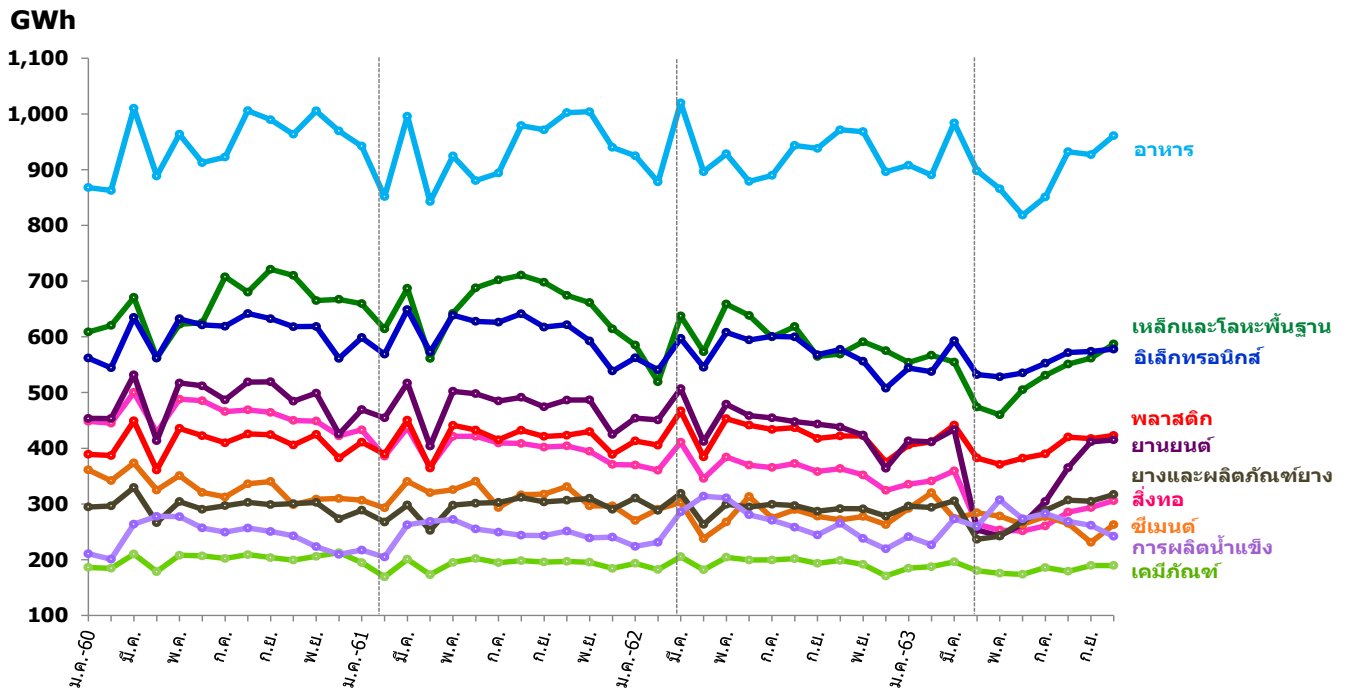
## การใช้ไฟฟ้า



สาขา	ปริมาณการใช้ไฟฟ้า (GWh)				2563 (ม.ค.-ค.ค.)	
	2560	2561	2562	2563 (ม.ค.-ค.ค.)	growth (%) YoY	share (%)
ครัวเรือน	44,374	45,205	49,202	45,373	8.2	29
ธุรกิจ	45,100	46,764	49,128	37,118	-10.7	24
อุตสาหกรรม	87,772	87,829	86,104	68,197	-5.9	43
อื่นๆ*	7,878	8,034	8,526	6,908	-3.3	4
<b>รวม</b>	<b>185,124</b>	<b>187,832</b>	<b>192,960</b>	<b>157,595</b>	<b>-3.4</b>	<b>100</b>

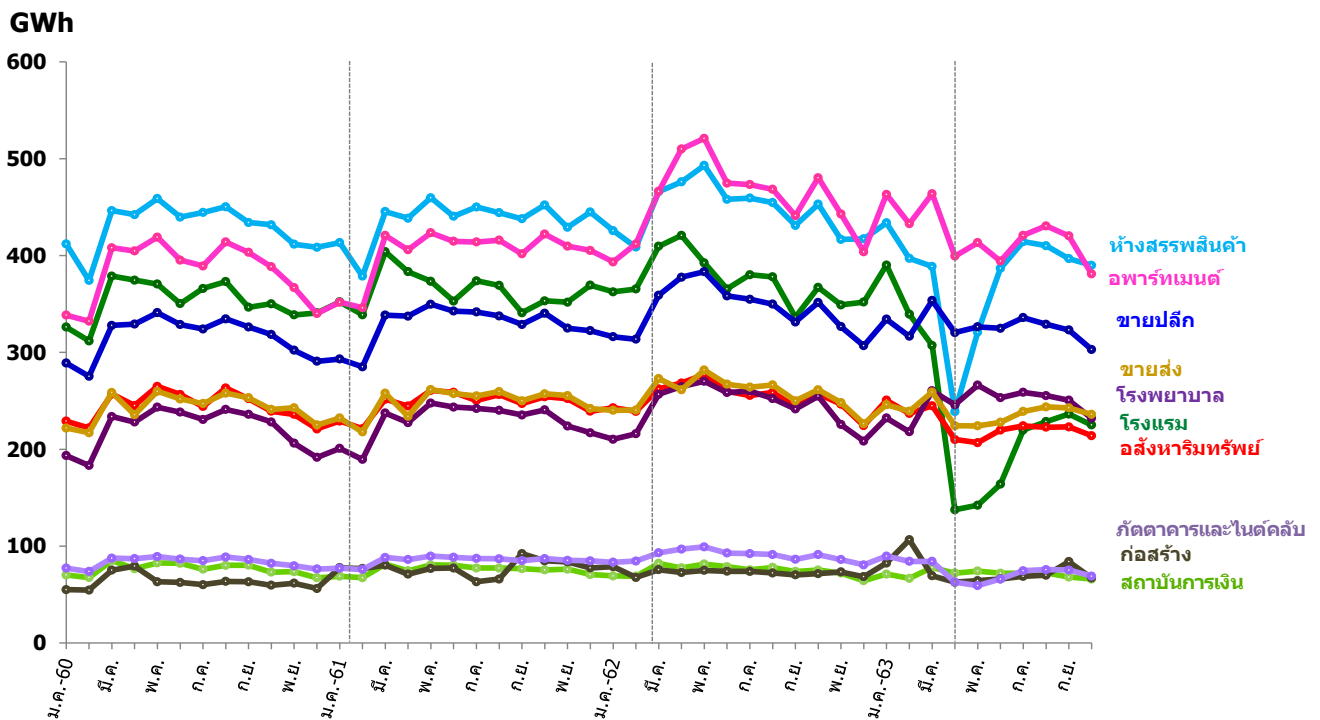
\*องค์กรไม่แสวงหากำไร สุนัขเพื่อการเกษตร ไฟฟ้าครัว ไฟสาธารณะ EV Charging Station และอื่นๆ

# การใช้ไฟฟ้า (กลุ่มอุตสาหกรรมที่สำคัญ)



ปี 2563 (ม.ค. - ต.ค.)	อาหาร	อิเล็กทรอนิกส์	เหล็กและโลหะพื้นฐาน	พลาสติก	ยานยนต์	สิ่งทอ	ซีเมนต์	การผลิตน้ำแข็ง	ยางและผลิตภัณฑ์ยาง	เคมีภัณฑ์
Growth (%)	▼ 2.5	▼ 4.3	▼ 10.4	▼ 5.4	▼ 22.7	▼ 20.3	▼ 1.7	▼ 1.8	▼ 3.0	▼ 6.0

# การใช้ไฟฟ้า (กลุ่มธุรกิจที่สำคัญ)



ปี 2563 (ม.ค. - ต.ค.)	อพาร์ตเมนต์และเกสต์เฮาส์	ขยายปลั๊ก	โรงพยาบาล/สถานบริการทางการแพทย์	ห้างสรรพสินค้า	ขยายส่ง	อสังหาริมทรัพย์	โรงแรม	สถาบันการเงิน	กักตุนและไนต์คลับ	ก่อสร้าง
Growth (%)	▼ 9.1	▼ 6.5	▼ 0.5	▼ 16.5	▼ 8.6	▼ 12.2	▼ 36.7	▼ 6.4	▼ 18.7	▲ 1.3