

รายงานภาพรวมพลังงานรายเดือน Monthly Energy Overview Report

ธันวาคม 2563
December 2020



รายงานภาพรวมพลังงาน

เดือนธันวาคม
2563

“การแพร่ระบาดของเชื้อไวรัส COVID-19 ระลอกใหม่ที่เกิดขึ้นในช่วงกลางเดือนธันวาคม 2563 ส่งผลต่อการชะลอตัวของภาคอุตสาหกรรมและบริการด้านการท่องเที่ยว กิจกรรมทางเศรษฐกิจที่เกี่ยวข้องในหลายภาคส่วน ยังคงไม่สามารถกลับมาดำเนินการตามปกติได้ ส่งผลต่อการผลิตและการใช้พลังงาน ดังนี้ การจัดหาพลังงานขั้นต้นลดลงในเกือบทุกประเภท ยกเว้นลิกไนต์ โดยในเดือนนี้การผลิตน้ำมันดิบลดลงมากที่สุดอยู่ที่ 19.6% ส่วนการนำเข้าพลังงานขั้นต้นลดลงจากการนำเข้าน้ำมันดิบ ถ่านหิน NG และ LNG ในขณะที่การนำเข้าคอนเดนเสท ผลิตภัณฑ์ปิโตรเลียม และไฟฟ้ามากขึ้น สำหรับการนำเข้าพลังงานขั้นสุดท้ายลดลงจากการใช้ก๊าซธรรมชาติ และผลิตภัณฑ์ปิโตรเลียม ส่วนการใช้ไฟฟ้าเพิ่มขึ้นจากการใช้ในภาคอุตสาหกรรม คริวเรือน ในขณะที่การใช้ในภาคธุรกิจยังคงลดลง สำหรับราคา LNG น้ำมันดิบ น้ำมันสำเร็จรูป และราคา LPG ปรับตัวสูงขึ้นจากเดือนก่อน เนื่องจากข่าวความคืบหน้าในการพัฒนาวัคซีนต้านเชื้อไวรัส COVID-19 รวมถึงเศรษฐกิจของสหรัฐอเมริกามีแนวโน้มฟื้นตัวดีขึ้น และมีความต้องการใช้น้ำมันที่ปรับตัวสูงขึ้นภายหลังการแพร่ระบาดของ COVID-19 ในประเทศจีน สำหรับการปล่อย CO₂ ของประเทศไทยลดลง 4.2% โดยมีผลมาจากภาคขนส่งที่มีอัตราการปล่อย CO₂ ลดลงมากที่สุดอยู่ที่ 19.7% ”

1. ภาพรวมพลังงาน

- การผลิตพลังงานเชิงพาณิชย์ขั้นต้น อยู่ที่ 846 พันบาร์เรลเทียบเท่าน้ำมันดิบต่อวัน ลดลง 10.5% จากการผลิตที่ลดลงในเกือบทุกประเภท พลังงาน ยกเว้นการผลิตลิกไนต์เพิ่มขึ้น 4.3% โดยในเดือนนี้การผลิตน้ำมันดิบลดลงมากที่สุดอยู่ที่ 19.6%
- การนำเข้า (สุทธิ) พลังงานขั้นต้น อยู่ที่ 1,161 พันบาร์เรลเทียบเท่าน้ำมันดิบต่อวัน เพิ่มขึ้น 6.9% จากการนำเข้าถ่านหิน NG และผลิตภัณฑ์ปิโตรเลียม
- การใช้พลังงานขั้นสุดท้าย อยู่ที่ 1,428 พันบาร์เรลเทียบเท่าน้ำมันดิบต่อวัน ลดลง 4.6% จากการใช้ก๊าซธรรมชาติ และผลิตภัณฑ์ปิโตรเลียมที่ลดลงในขณะที่การใช้ถ่านหิน ลิกไนต์ และไฟฟ้าเพิ่มขึ้น โดยการใช้น้ำมันเครื่องบินลดลงมากที่สุดที่ 72.7% และการใช้ก๊าซธรรมชาติลดลง 19.4%

2. มูลค่าและราคาพลังงาน

- มูลค่าการนำเข้าพลังงาน อยู่ที่ 55.5 พันล้านบาท ลดลง 33.3% โดยมูลค่าการนำเข้าพลังงานที่ลดลงมากที่สุดคือผลิตภัณฑ์ปิโตรเลียม 55.6% และน้ำมันดิบ 38.0% ในขณะที่มีมูลค่าการนำเข้าไฟฟ้า และ LNG สูงขึ้น

- มูลค่าการส่งออกพลังงาน อยู่ที่ 13.4 พันล้านบาท ลดลง 34.3% จากมูลค่าการส่งออกที่ลดลงในทุกประเภทพลังงาน โดยมูลค่าการส่งออกน้ำมันดิบลดลงมากที่สุดที่ 84.1%
- มูลค่าการใช้พลังงานขั้นสุดท้าย อยู่ที่ 134.5 พันล้านบาท ลดลง 20.9% จากการลดลงของมูลค่าการใช้ผลิตภัณฑ์น้ำมันสำเร็จรูป และก๊าซธรรมชาติ ในขณะที่การใช้ไฟฟ้า และพลังงานหมุนเวียนเพิ่มขึ้น โดยมูลค่าการใช้ผลิตภัณฑ์น้ำมันสำเร็จรูป ลดลงมากที่สุดอยู่ที่ 36.2%
- ราคาพลังงาน
 - ราคาน้ำมันดิบดูไบ เดือนธันวาคม เฉลี่ยอยู่ที่ 50.95 US\$/BBL ปรับตัวเพิ่มขึ้น เมื่อเทียบเดือนก่อน 47.12 US\$/BBL เนื่องจากมีข่าวความคืบหน้าในการพัฒนาวัคซีนต้านเชื้อไวรัส COVID-19 ที่บางประเทศได้มีการแจกจ่ายวัคซีนให้กับประชาชน เช่น สหราชอาณาจักร แคนาดา และสหรัฐอเมริกา นอกจากนั้น เศรษฐกิจของสหรัฐอเมริกามีแนวโน้มฟื้นตัวดีขึ้น ภายหลังธนาคารกลางสหรัฐอเมริกา (FED) มีมติคงอัตราดอกเบี้ยที่ร้อยละ 0.00-0.25 และจะยังคงซื้อพันธบัตรตามมาตรการผ่อนคลายเชิงปริมาณ (QE) เพื่อกระตุ้นเศรษฐกิจอย่างต่อเนื่อง รวมทั้งการนำเข้าน้ำมันดิบของจีนในเดือนพฤศจิกายน 2563 ปรับเพิ่มสูงขึ้น อยู่ที่ประมาณ 11.04 ล้านบาร์เรลต่อวัน แสดงถึงความต้องการใช้น้ำมันที่ปรับตัวสูงขึ้นภายหลังการ

แพร่ระบาดของ COVID-19 ก็เป็นอีกปัจจัยหนึ่งที่ส่งผลให้ราคาน้ำมันดิบปรับตัวสูงขึ้น

- **ราคาขายปลีกน้ำมันสำเร็จรูปในภูมิภาคอาเซียน**

○ **ราคาขายปลีกน้ำมันเบนซินในภูมิภาคอาเซียน** ส่วนใหญ่ปรับตัวเพิ่มขึ้นตามราคาน้ำมันดิบในตลาดโลก ยกเว้นประเทศอินโดนีเซียที่ราคาปรับตัวลดลง ทั้งนี้ ประเทศไทยปรับราคาขายปลีกน้ำมันแก๊สโซฮอล์ 95E10 ขึ้น อยู่ที่ 22.75 บาท/ลิตร

○ **ราคาขายปลีกน้ำมันดีเซลในภูมิภาคอาเซียน** ส่วนใหญ่ปรับตัวเพิ่มขึ้นเช่นเดียวกัน ยกเว้นประเทศอินโดนีเซียที่ราคาปรับตัวลดลง ทั้งนี้ ประเทศไทยปรับราคาขายปลีกน้ำมันดีเซลหมุนเร็วธรรมดาขึ้น อยู่ที่ 21.19 บาท/ลิตร

3. น้ำมันดิบ และน้ำมันสำเร็จรูป

● **น้ำมันดิบ** การจัดหาน้ำมันดิบอยู่ที่ 869 พันบาร์เรลต่อวัน ลดลง 9.4% จากปริมาณการผลิตภายในประเทศ และการนำเข้าจากต่างประเทศที่ลดลง

● **น้ำมันสำเร็จรูป** การใช้น้ำมันสำเร็จรูปอยู่ที่ 133 ล้านลิตรต่อวัน ลดลง 10.0% ซึ่งลดลงจากปริมาณการใช้น้ำมันสำเร็จรูปในเกือบทุกประเภท โดยน้ำมันเครื่องบินยังคงมีการใช้ลดลงมากที่สุดถึง 72.7% จากสาเหตุการงดให้บริการของสายการบินทั้งในประเทศและต่างประเทศ เนื่องจากการแพร่ระบาดของเชื้อไวรัส COVID-19 ในขณะที่การใช้น้ำมันเบนซิน ดีเซล และน้ำมันเตาเพิ่มขึ้น

● **LPG โพรเพน และบิวเทน** การใช้อยู่ที่ 492.7 พันตัน ลดลง 8.6% จากการใช้ที่ลดลงในเกือบทุกสาขา ยกเว้นการใช้ในภาคอุตสาหกรรมเพิ่มขึ้น 0.7% โดยการใช้ในส่วนของ Feedstock ลดลงมากที่สุดอยู่ที่ 31.8%

4. ก๊าซธรรมชาติ

● **การจัดหาก๊าซธรรมชาติ** อยู่ที่ 4,481 ล้านลูกบาศก์ฟุตต่อวัน ลดลง 2.1% จากการผลิตภายในประเทศที่ลดลง ในขณะที่ปริมาณนำเข้าเพิ่มขึ้น

● **การใช้ก๊าซธรรมชาติ** อยู่ที่ 4,099 ล้านลูกบาศก์ฟุตต่อวัน ลดลง 5.5% จากการใช้ที่ลดลง

ในทุกภาคส่วน โดยในภาคขนส่งมีปริมาณการใช้ลดลงมากที่สุดถึง 22.5%

5. ถ่านหิน/ลิกไนต์

● **การจัดหาถ่านหิน/ลิกไนต์** อยู่ที่ 2,959 พันตัน เพิ่มขึ้น 58.7% จากปริมาณการผลิตภายในประเทศ และการนำเข้าที่เพิ่มขึ้น

● **การใช้ถ่านหิน/ลิกไนต์** อยู่ที่ 1,499 พันตัน เทียบเท่าน้ำมันดิบ เพิ่มขึ้น 21.5% จากการใช้ในภาคการผลิตไฟฟ้าที่เพิ่มขึ้น 14.2% และการใช้ในภาคอุตสาหกรรมที่เพิ่มขึ้น 27.3%

6. ไฟฟ้า

● **กำลังผลิตในระบบ 3 การไฟฟ้า** ณ สิ้นเดือน ธันวาคม 2563 อยู่ที่ 49,589 MW* โดยสัดส่วนกำลังการผลิตสูงสุดคือ กฟผ. 31% รองลงมาคือ IPP 30% SPP 19% นำเข้า/แลกเปลี่ยนไฟฟ้าจากต่างประเทศ 11% VSPP 8% และ กฟภ. และ พพ. 0.1%

● **การผลิตไฟฟ้า** อยู่ที่ 15,692 GWh* ลดลง 1.4% โดยยังคงมีสัดส่วนการผลิตไฟฟ้าจากก๊าซธรรมชาติมากที่สุดอยู่ที่ 52%

● **ความต้องการพลังไฟฟ้าสูงสุด (Peak) ความต้องการพลังไฟฟ้าสูงสุดในระบบ 3 การไฟฟ้า** เกิดขึ้นเมื่อวันที่ 13 มีนาคม 2563 เวลา 14.14 น. อยู่ที่ระดับ 30,342 MW* ลดลง 6.0% เมื่อเทียบกับค่าความต้องการพลังไฟฟ้าสูงสุดในระบบ 3 การไฟฟ้าของปีก่อน

● **การใช้ไฟฟ้า** อยู่ที่ 14,516 GWh* เพิ่มขึ้น 1.1% จากการใช้ที่เพิ่มขึ้นในภาคอุตสาหกรรม และครัวเรือน ในขณะที่การใช้ในภาคธุรกิจ และภาคส่วนอื่นๆ ลดลง โดยการใช้ในภาคครัวเรือนเพิ่มขึ้นมากที่สุดที่ 8.8% และส่วนของภาคธุรกิจมีการใช้ที่ลดลงมากที่สุดอยู่ที่ 8.2%

หมายเหตุ: อัตราการเติบโต (Growth rate) เทียบกับเดือนเดียวกันของปีก่อน

* ไม่รวมข้อมูลของผู้ผลิตไฟฟ้าใช้เอง (IPS)

7. การปล่อย CO₂ จากการใช้พลังงาน

การปล่อย CO₂ จากการใช้พลังงาน อยู่ที่ 18.7 ล้านตัน CO₂ ลดลง 4.2% จากการปล่อย CO₂ ที่ลดลงในสาขา โดยเฉพาะภาคขนส่งที่มีอัตราการปล่อย CO₂ ลดลงมากที่สุดถึง 27.9%

8. ดัชนีชี้วัดพลังงาน

ในช่วง เดือนธันวาคม 2563

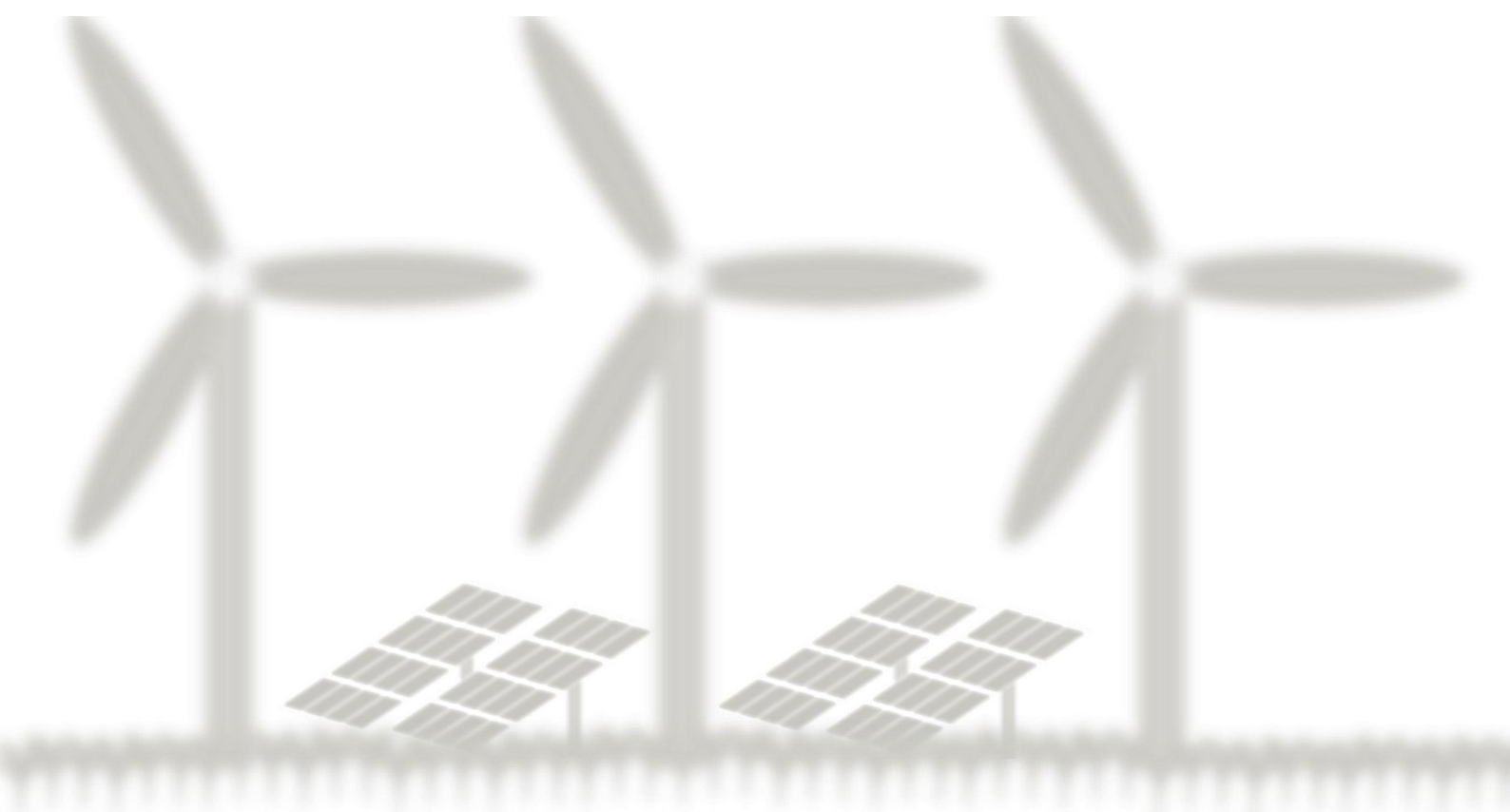
- อัตราส่วนการพึ่งพาตนเองในการจัดหาพลังงานขั้นต้น อยู่ที่ 51% น้อยกว่าช่วงเดียวกันของปีที่ผ่านมา ซึ่งแสดงให้เห็นถึงการพึ่งพาตนเองที่แยกลงเมื่อเทียบกับช่วงเดือนเดียวกันของปีก่อน

- ปริมาณการผลิตไบโอดีเซล B100 อยู่ที่ 4.25 ล้านลิตร/วัน ลดลง 10.9% เมื่อเทียบกับเดือนเดียวกันของปีก่อน

- ปริมาณการผลิตเอทานอล อยู่ที่ 4.19 ล้านลิตร/วัน ลดลง 12.5% เมื่อเทียบกับเดือนเดียวกันของปีก่อน

- การปล่อย CO₂ ต่อการใช้พลังงาน อยู่ที่ 1.87 พันตัน CO₂/ktoe ทั้งนี้ไทยปล่อย CO₂ ต่อการใช้พลังงานต่ำกว่าค่าเฉลี่ยโลก ค่าเฉลี่ยของประเทศในเอเชีย จีน อินเดีย สหรัฐอเมริกา และสหภาพยุโรป

ศูนย์เทคโนโลยีสารสนเทศและการสื่อสาร
ข้อมูล ณ วันที่ 20 กุมภาพันธ์ 2564



พลังงานขั้นต้น



การผลิต

846 พันบาร์เรลต่อวัน*

การผลิตพลังงานขั้นต้นลดลงในเกือบทุกประเภท โดยการผลิตน้ำมันดิบลดลงมากที่สุดถึง 19.6% ในขณะที่การผลิตลิกไนต์ เพิ่มขึ้น 4.3%

↓ 10.5%

การนำเข้า

1,161 พันบาร์เรลต่อวัน*

การนำเข้าพลังงานขั้นต้นเพิ่มขึ้นจากการนำเข้าถ่านหิน NG และผลิตภัณฑ์ปิโตรเลียมที่เพิ่มขึ้น

(สุทธิ)

↑ 6.9%

การใช้

1,679 พันบาร์เรลต่อวัน*

การใช้พลังงานขั้นต้นลดลงจากการใช้ NG และ LNG ผลิตภัณฑ์ปิโตรเลียม และลิกไนต์ ที่ลดลง ในขณะที่การใช้พลังงานน้ำ/ไฟฟ้านำเข้า และถ่านหินนำเข้ามากขึ้น

↓ 17.1%

พลังงานขั้นสุดท้าย

สัดส่วนการใช้พลังงานขั้นสุดท้าย

น้ำมันสำเร็จรูป 54%

ไฟฟ้า 20%

ถ่านหิน 14%

NG 11%

ลิกไนต์ 0.1%

การใช้

↓ 4.6%

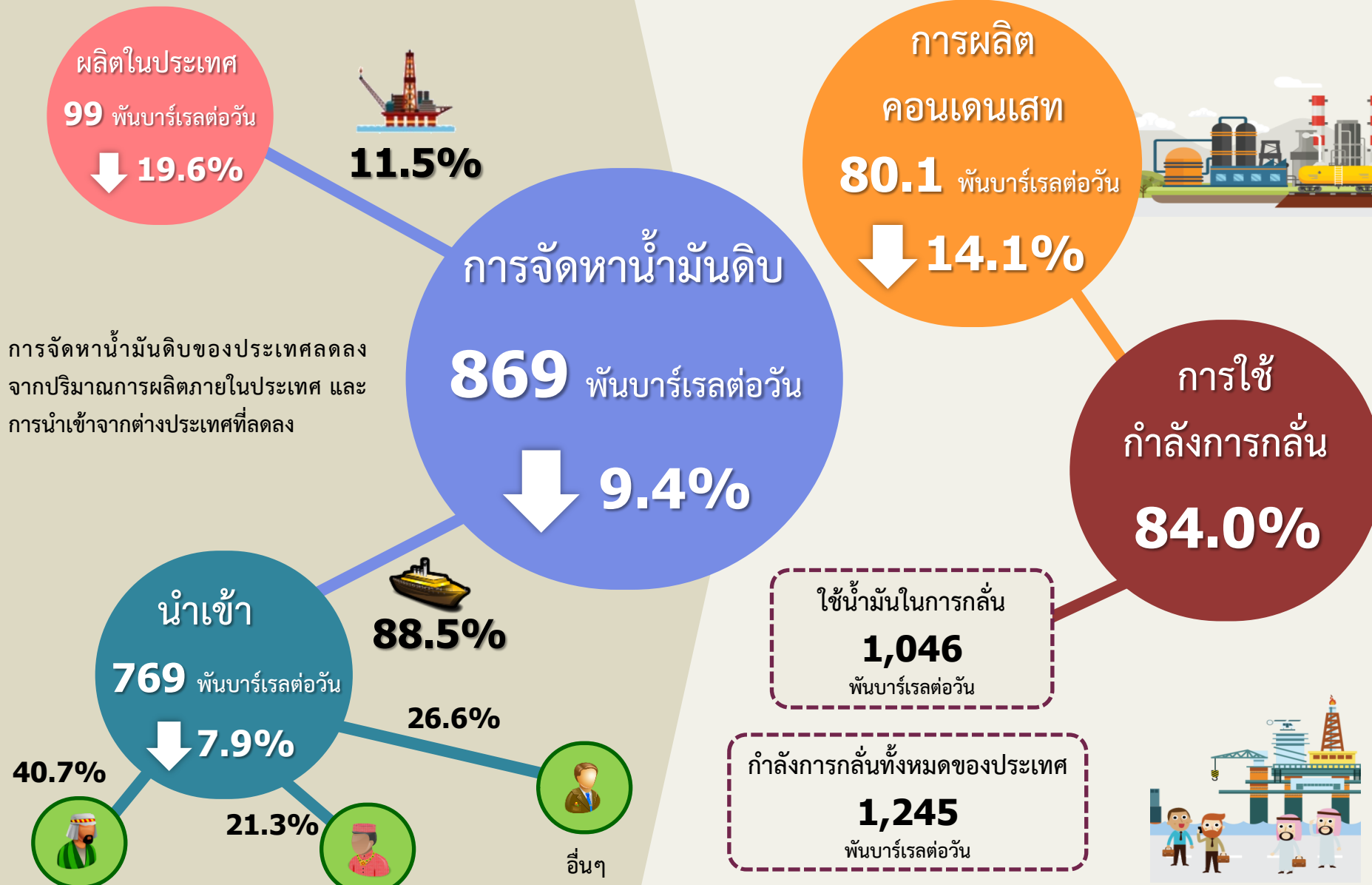
1,428 พันบาร์เรลต่อวัน*

การใช้พลังงานขั้นสุดท้ายลดลงจากการใช้ก๊าซธรรมชาติ และผลิตภัณฑ์ปิโตรเลียม ในขณะที่การใช้ถ่านหิน ลิกไนต์ และไฟฟ้าเพิ่มขึ้น



*เทียบเท่าน้ำมันดิบ

หมายเหตุ: เทียบกับเดือนเดียวกันของปีก่อน (YoY)



การเจ้าหน้าที่น้ำมันดิบของประเทศลดลง
จากปริมาณการผลิตภายในประเทศ และ
การนำเข้าจากต่างประเทศที่ลดลง

หมายเหตุ: เทียบกับเดือนเดียวกันของปีก่อน (YoY)

น้ำมันสำเร็จรูป



LPG

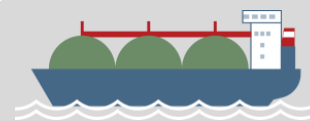
การผลิต

169.5

ล้านลิตรต่อวัน



10.4%



การนำเข้า

8.1

ล้านลิตรต่อวัน



58.9%

13%

นำเข้า

35%

โรงกลั่นน้ำมัน

52%

โรงแยกก๊าซธรรมชาติ

การจัดการ LPG

542.7 พันตัน

↑ 0.8%

การใช้

133

ล้านลิตรต่อวัน



10.0%

การส่งออก

↑ 12.3%

31.6

ล้านลิตรต่อวัน



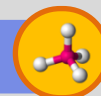
การใช้ LPG

492.7 พันตัน



8.6%

37% ปิโตรเคมี



37% คราวเรือน



13% ขนส่ง



11% อุตสาหกรรม

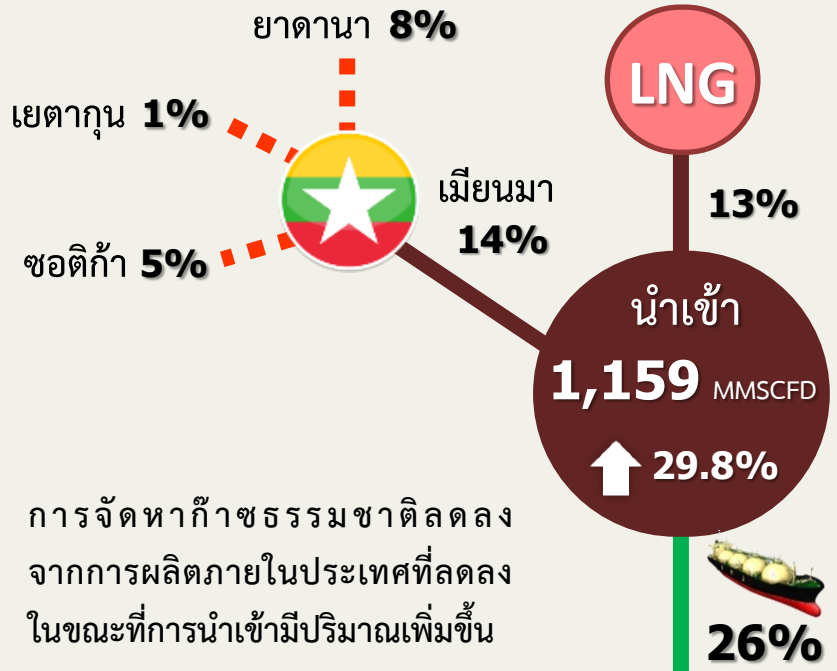


2% ใช้เอง

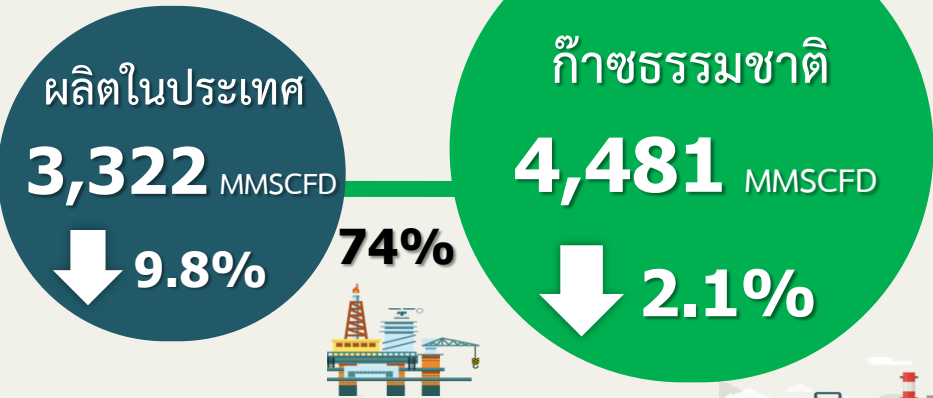


หมายเหตุ: เทียบกับเดือนเดียวกันของปีก่อน (YoY)



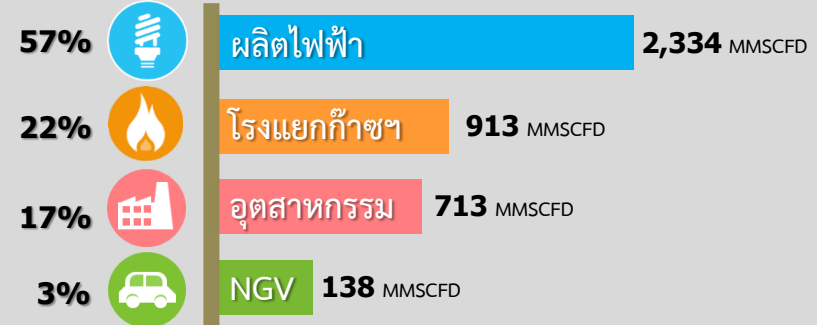


การจัดการก๊าซธรรมชาติลดลงจากการผลิตภายในประเทศที่ลดลง ในขณะที่การนำเข้ามีปริมาณเพิ่มขึ้น



การใช้ก๊าซธรรมชาติลดลงในทุกภาคส่วน โดยในภาคขนส่งยังคงมีการใช้ที่ลดลงมากที่สุดถึง 22.5%

สัดส่วนการใช้
ก๊าซธรรมชาติ



หมายเหตุ: เทียบกับเดือนเดียวกันของปีก่อน (YoY)

MMSCFD = ล้านลูกบาศก์ฟุตต่อวัน

● 41% แม่เมาะ
● 0% อื่นๆ

ผลิตในประเทศ **41%**
↑ 4.3%
1,207 พันตัน

นำเข้า **59%**
↑ 147.7%
1,751 พันตัน

การจัดการถ่านหิน/ลิกไนต์เพิ่มขึ้น จากปริมาณการผลิตภายในประเทศและการนำเข้าที่เพิ่มขึ้น

การจัดการ
2,959 พันตัน
↑ 58.7%



หมายเหตุ: เทียบกับเดือนเดียวกันของปีก่อน (YoY)

↑ 21.5%

การใช้
1,499 ktoe

↑ 28.5%
1,215 ktoe

การใช้ถ่านหิน/ลิกไนต์เพิ่มขึ้นจากการใช้ในภาคการผลิตไฟฟ้าและภาคอุตสาหกรรม ที่เพิ่มขึ้น 14.2% และ 27.3% ตามลำดับ

↓ 1.5%
284 ktoe

ลิกไนต์ **22%**

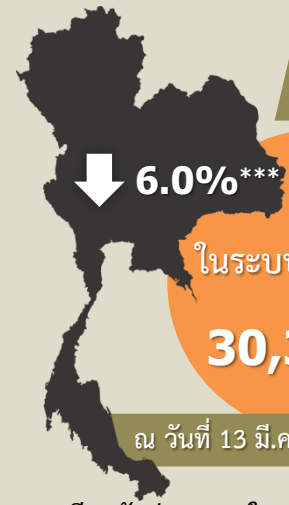
ถ่านหินนำเข้า **78%**

กำลังผลิต
ตามสัญญา
49,589 MW*

| | | |
|------------|------|-----------|
| EGAT | 31% | 15,425 MW |
| IPP | 30% | 14,948 MW |
| SPP | 19% | 9,602 MW |
| Import | 11% | 5,421 MW |
| VSP | 8% | 4,124 MW |
| PEA & DEDE | 0.1% | 69 MW |

* ไม่รวมข้อมูลของผู้ผลิตไฟฟ้าใช้เอง (IPS)

การใช้ไฟฟ้า



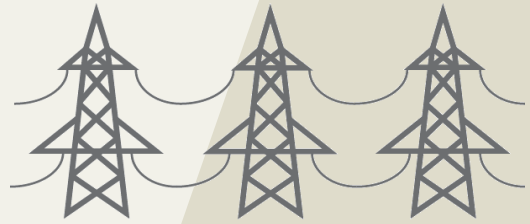
6.0%*** Peak
ในระบบ 3 การไฟฟ้า
30,342 MW*

ณ วันที่ 13 มี.ค. 2563 เวลา 14.14 น.

*** เทียบกับค่า Peak ในระบบ 3 การไฟฟ้าของปีก่อน

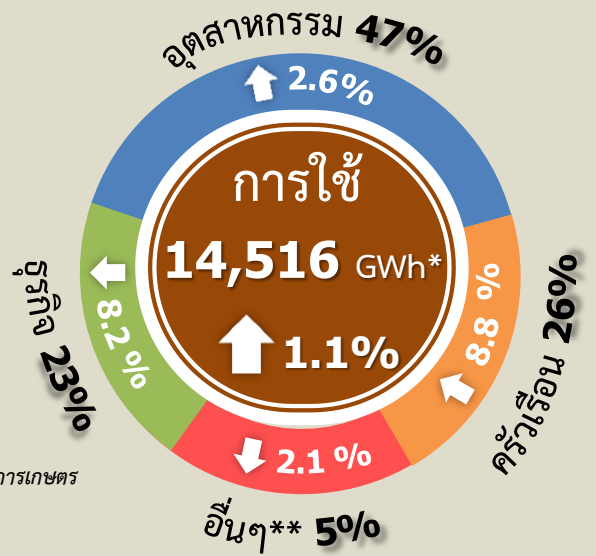
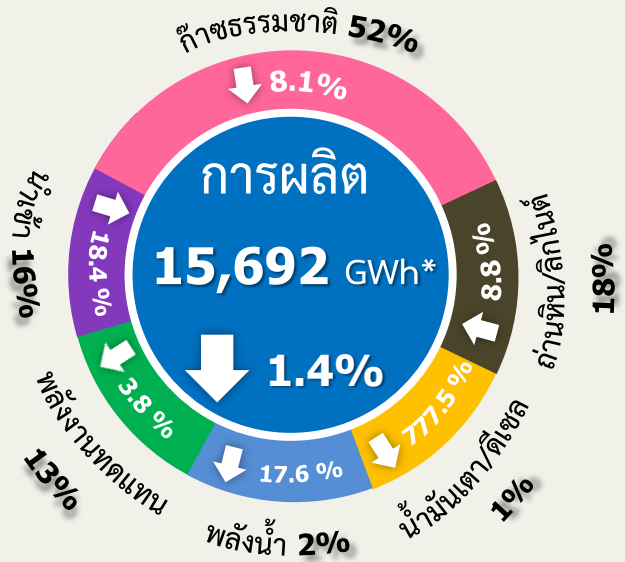


หมายเหตุ: เทียบกับเดือนเดียวกันของปีก่อน (YoY)



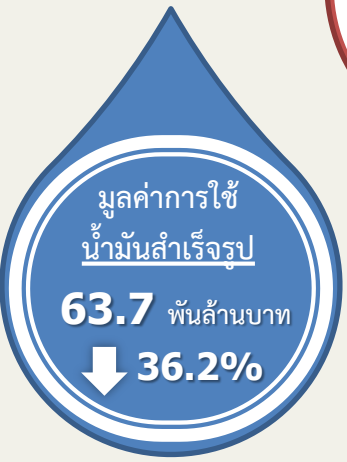
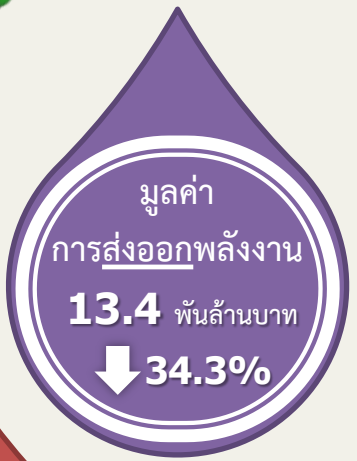
** อื่นๆ ได้แก่ องค์กรที่ไม่แสวงหากำไร สูบน้ำเพื่อการเกษตร ไฟสาธารณะ และไฟชั่วคราว

การจัดการไฟฟ้า



การใช้ไฟฟ้าเพิ่มขึ้นจากการใช้ภาคครัวเรือน และภาคอุตสาหกรรม ในขณะที่การใช้ภาคธุรกิจ และภาคส่วนอื่นๆ ลดลง โดยการใช้ของภาคธุรกิจลดลงมากที่สุดอยู่ที่ 8.2% ในขณะที่ภาคครัวเรือนมีปริมาณการใช้ไฟฟ้าเพิ่มขึ้นมากที่สุดที่ 8.8%

มูลค่าพลังงาน



มูลค่าพลังงานทุกประเภท ในเดือน
ธันวาคม 2563 มีค่าลดลง

หมายเหตุ: เทียบกับเดือนเดียวกันของปีก่อน (YoY)

ราคาน้ำมันดิบในตลาดโลก ราคาน้ำมันสำเร็จรูปตลาดสิงคโปร์
และราคา LPG และ LNG ปรับตัวสูงขึ้นเมื่อเทียบกับเดือนก่อนหน้า

ราคาน้ำมันดิบ ตลาดโลก

- ↑ ดูไบ **50.95** USD/bbl
- ↑ เบรนท์ **51.13** USD/bbl
- ↑ เวสเท็กซัส **48.00** USD/bbl

ราคานำเข้า LPG

- ↑ CP **455** USD/ton

ราคา LNG

- ↑ Spot **10.88** USD/MMBTU

ราคาน้ำมันสำเร็จรูป ตลาดสิงคโปร์

- ↑ เบนซิน **55.65** USD/bbl
- ↑ ดีเซล **55.92** USD/bbl
- ↑ น้ำมันเตา **48.00** USD/bbl

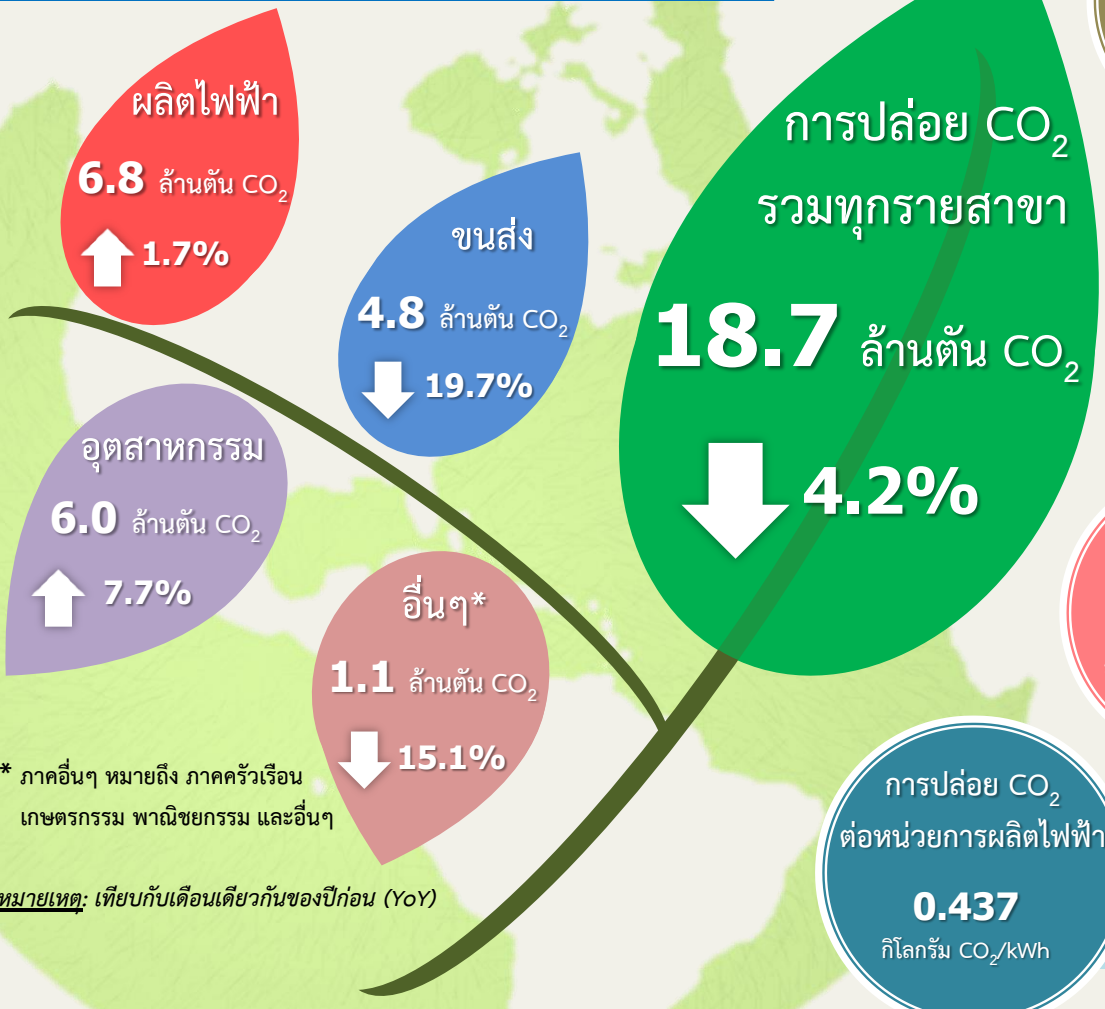
USD/bbl = เหรียญสหรัฐต่อบาร์เรล
USD/ton = เหรียญสหรัฐต่อตัน
USD/MMBTU = เหรียญสหรัฐต่อล้านบีทียู

หมายเหตุ: ราคาเฉลี่ยเดือน ธ.ค.
เทียบกับเดือนก่อนหน้า (MoM)

ราคาพลังงาน



การปล่อย CO₂ รายสาขา



* ภาคอื่นๆ หมายถึง ภาคครัวเรือน เกษตรกรรม พาณิชยกรรม และอื่นๆ

หมายเหตุ: เทียบกับเดือนเดียวกันของปีก่อน (YoY)

การปล่อย CO₂ ต่อการใช้พลังงาน**
1.87
พันตัน CO₂/ktoe

ไทยปล่อย CO₂ ต่อการใช้พลังงานต่ำกว่าค่าเฉลี่ยโลก ค่าเฉลี่ยของประเทศในเอเชีย จีน อินเดีย สหรัฐอเมริกา และสหภาพยุโรป

ข้อมูล ณ ปี 2563
** การใช้พลังงาน หมายถึงการใช้พลังงานขั้นต้น รวมถึงการใช้พลังงานทดแทน

การปล่อย CO₂ ต่อหัวประชากร
3.37
ตัน CO₂/หัวประชากร

ไทยปล่อย CO₂ ต่อหัวประชากรต่ำกว่าค่าเฉลี่ยโลก กว่าค่าเฉลี่ยของประเทศในเอเชีย สหรัฐอเมริกา สหภาพยุโรป และจีน แต่สูงกว่าอินเดีย

ข้อมูล ณ ปี 2562



การปล่อย CO₂ ต่อ GDP
0.56
กิโลกรัม CO₂/เหรียญสหรัฐ
ณ ปีฐาน ค.ศ. 2010

ไทยปล่อย CO₂ ต่อ GDP ต่ำกว่าจีน อินเดีย แต่สูงกว่าค่าเฉลี่ยโลก ค่าเฉลี่ยของประเทศในเอเชีย สหรัฐอเมริกา และสหภาพยุโรป

ข้อมูล ณ ปี 2562



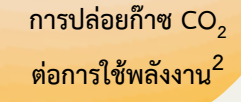
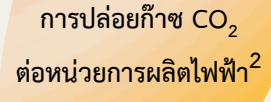
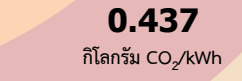
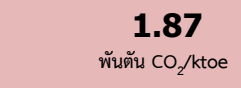
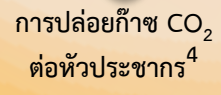
การปล่อย CO₂ ต่อหน่วยการผลิตไฟฟ้า
0.437
กิโลกรัม CO₂/kWh

ไทยปล่อย CO₂ ต่อหน่วยการผลิตไฟฟ้า ต่ำกว่าค่าเฉลี่ยโลก ค่าเฉลี่ยของประเทศในเอเชีย แต่สูงกว่าสหรัฐอเมริกา และสหภาพยุโรป

ข้อมูล ณ ปี 2563



ความมั่นคง ด้านพลังงาน



ประสิทธิภาพการใช้พลังงาน



หมายเหตุ:
¹ ข้อมูลในช่วงเดือนที่กำหนด ณ ปี พ.ศ. 2561 เปรียบเทียบกับช่วงเดียวกันของปีก่อน (พ.ศ. 2560)
² ข้อมูลในช่วงเดือนที่กำหนด ณ ปีปัจจุบัน เปรียบเทียบกับช่วงเดียวกันของปีก่อน
³ ข้อมูล ณ เดือนปัจจุบัน เปรียบเทียบกับเดือนเดียวกันของปีก่อน (YoY)
⁴ ข้อมูล ณ ปี พ.ศ. 2562 เปรียบเทียบกับปีก่อน (พ.ศ. 2561)
⁵ ข้อมูลในช่วงปีที่กำหนด (ปี พ.ศ. 2553- 2562) เปรียบเทียบกับเกณฑ์มาตรฐาน :
 ค่าต่ำกว่า 0.95 = ดี / ค่าอยู่ระหว่าง 0.95 - 1.05 = ปกติ / ค่ามากกว่า 1.05 = แย่

😊 ดีกว่าปีเปรียบเทียบ / ดี
 😐 เท่ากับปีเปรียบเทียบ / ปกติ
 ☹️ แย่กว่าปีเปรียบเทียบ / แย่