

รายงานภาพรวมพลังงานรายเดือน Monthly Energy Overview Report

กันยายน 2565
September 2022



รายงานภาพรวมพลังงาน

เดือนกันยายน
2565

“ในเดือนกันยายนการผลิตพลังงานขั้นต้นยังมีการปรับตัวลดลง โดยเฉพาะการผลิตคอนเดนเสทมีอัตราลดลงมากที่สุดอยู่ที่ 22.2% ในขณะที่การนำเข้าพลังงานขั้นต้นและการใช้พลังงานขั้นสุดท้ายปรับตัวเพิ่มขึ้น โดยการใช้ น้ำมันเครื่องบีนมีอัตราการใช้เพิ่มมากขึ้นถึง 110.2% เมื่อเทียบกับเดือนเดียวกันของปีก่อน ในส่วนของการใช้ไฟฟ้า พบว่ามีการใช้เพิ่มขึ้นเกือบทุกภาคส่วน โดยเฉพาะภาคธุรกิจมีการใช้ไฟฟ้าเพิ่มขึ้นมากที่สุดอยู่ที่ 19.4% ในขณะที่ ภาคครัวเรือนมีการใช้ไฟฟ้าที่ลดลง ซึ่งเป็นผลมาจากสถานการณ์การแพร่ระบาดของโรคติดเชื้อไวรัสโคโรนา 2019 (COVID-19) ที่มีแนวโน้มดีขึ้น และการที่กระทรวงสาธารณสุขจะออกประกาศเพื่อลดระดับความรุนแรงของโรค COVID-19 ให้กลายเป็นโรคติดต่อที่ต้องเฝ้าระวังตั้งแต่ 1 ตุลาคม 2565 เป็นต้นไป ทำให้หน่วยงานภาครัฐและเอกชนให้พนักงานกลับมาทำงานที่อาคารสำนักงานตามปกติ รวมทั้งเกิดการเดินทางของประชาชนและนักท่องเที่ยว ทั้งในประเทศและต่างประเทศมากขึ้น สำหรับราคาพลังงานพบว่า ราคาน้ำมันดิบ น้ำมันสำเร็จรูป LNG และ LPG ปรับตัวลดลงจากเดือนก่อน เนื่องจากอุปสงค์ด้านพลังงานในหลายประเทศลดลงจากความกังวลในเรื่องของ ภาวะเศรษฐกิจถดถอย และมาตรการทางการเงินที่เข้มงวดเพื่อชะลออัตราเงินเฟ้อ นอกจากนี้ในส่วนของ การปล่อย CO₂ ของประเทศไทยเพิ่มขึ้น 10.5% จากทุกสาขา โดยในภาคขนส่งมีอัตราการปล่อย CO₂ เพิ่มขึ้นมากที่สุด อยู่ที่ 24.2%”

1. ภาพรวมพลังงาน

- การผลิตพลังงานเชิงพาณิชย์ขั้นต้น อยู่ที่ 663 พันบาร์เรลเทียบเท่าน้ำมันดิบต่อวัน ลดลง 16.2% จากการผลิตที่ลดลงเกือบทุกประเภท ยกเว้น การผลิตไฟฟ้าจากพลังน้ำ และลิกไนต์ที่เพิ่มขึ้น โดยการผลิตคอนเดนเสทลดลงมากที่สุดถึง 22.2%
- การนำเข้า (สุทธิ) พลังงานขั้นต้น อยู่ที่ 1,618 พันบาร์เรลเทียบเท่าน้ำมันดิบต่อวัน เพิ่มขึ้น 13.8% จากการนำเข้าน้ำมันดิบ ไฟฟ้า และ LNG ในขณะที่การนำเข้า NG ถ่านหิน คอนเดนเสท และผลิตภัณฑ์น้ำมันสำเร็จรูปลดลง โดย LNG มีการนำเข้า เพิ่มขึ้นมากที่สุดอยู่ที่ 62.5%
- การใช้พลังงานขั้นสุดท้าย อยู่ที่ 1,511 พันบาร์เรลเทียบเท่าน้ำมันดิบต่อวัน เพิ่มขึ้น 13.0% จากการใช้ที่เพิ่มขึ้นเกือบทุกประเภทพลังงาน โดยเฉพาะน้ำมันสำเร็จรูปมีการใช้เพิ่มขึ้นมากที่สุดอยู่ที่ 24.7% จากการใช้ น้ำมันเครื่องบีนที่มากขึ้นถึง 110.2%

2. มูลค่าและราคาพลังงาน

- มูลค่าการนำเข้าพลังงาน อยู่ที่ 203.9 พันล้านบาท เพิ่มขึ้น 100.3% โดยมูลค่าการนำเข้าพลังงานที่สำคัญเพิ่มขึ้นในเกือบทุกประเภท ยกเว้นมูลค่าการนำเข้าผลิตภัณฑ์น้ำมันสำเร็จรูปและไฟฟ้าที่ลดลง
- มูลค่าการส่งออกพลังงาน อยู่ที่ 23.2 พันล้านบาท ลดลง 0.1% จากมูลค่าการส่งออกน้ำมันดิบที่ลดลง
- มูลค่าการใช้พลังงานขั้นสุดท้าย อยู่ที่ 209.1 พันล้านบาท เพิ่มขึ้น 34.2% จากการเพิ่มขึ้นของมูลค่าการใช้พลังงานขั้นสุดท้ายในทุกประเภทพลังงาน โดยเฉพาะถ่านหิน/ลิกไนต์มีมูลค่าการใช้เพิ่มขึ้นมากที่สุดอยู่ที่ 126.9%
- ราคาพลังงาน
 - ราคาน้ำมันดิบดูไบ เดือนกันยายน เฉลี่ยอยู่ที่ 90.91 US\$/BBL ปรับตัวลดลงเมื่อเทียบเดือนก่อน (96.60 US\$/BBL) เนื่องจากความกังวลในเรื่องของ ภาวะเศรษฐกิจถดถอย และความเข้มงวดของนโยบายทางการเงินเพื่อแก้ปัญหาอัตราเงินเฟ้อที่สูงขึ้นจาก ธนาคารกลางในหลายประเทศ อีกทั้งความขัดแย้งระหว่างยูเครนและรัสเซียที่ยังคงมีอยู่ ทำให้เกิดความกดดันและส่งผลกระทบต่อความต้องการใช้น้ำมันดิบลดลง

- ราคาขายปลีกน้ำมันสำเร็จรูปในภูมิภาค
อาเซียน

○ **ราคาขายปลีกน้ำมันเบนซินในภูมิภาค
อาเซียน** ส่วนใหญ่ปรับตัวลดลง ยกเว้นประเทศบรูไน
ลาว และมาเลเซียที่ปรับตัวสูงขึ้น โดยประเทศไทย
ปรับราคาลดลงอยู่ที่ 34.95 บาท/ลิตร

○ **ราคาขายปลีกน้ำมันดีเซลในภูมิภาค
อาเซียน** ส่วนใหญ่ปรับตัวลดลง ยกเว้นประเทศบรูไน
กัมพูชา มาเลเซีย และฟิลิปปินส์ ที่ปรับตัวสูงขึ้น
สำหรับราคาน้ำมันดีเซลในประเทศไทยมีราคาเท่ากับ
เดือนก่อนหน้าอยู่ที่ 34.94 บาท/ลิตร สำหรับปัจจัยที่
ส่งผลให้ราคาน้ำมันสำเร็จรูปในเดือนนี้เปลี่ยนแปลงไป
ได้แก่ มาตรการทางการเงินเพื่อชะลออัตราเงินเฟ้อใน
หลายประเทศทั่วโลก ความขัดแย้งระหว่างยูเครนและ
รัสเซีย และการเจรจาข้อตกลงนิวเคลียร์ระหว่างอิหร่าน
และชาติตะวันตกที่มีความคืบหน้าช้าลง อีกทั้งยังมี
ปัจจัยจากการคาดการณ์ผลการประชุมของกลุ่ม
โอเปกพลัสที่จะจัดขึ้นในเดือนตุลาคมว่าอาจมีการลด
กำลังการผลิตเพื่อพยุงราคาน้ำมันดิบให้สูงขึ้น หลังจาก
ที่ราคาน้ำมันดิบมีแนวโน้มลดลงอย่างต่อเนื่อง

3. น้ำมันดิบ และน้ำมันสำเร็จรูป

● **น้ำมันดิบ** การจัดหาน้ำมันดิบอยู่ที่ 1,092
พันบาร์เรลต่อวัน เพิ่มขึ้น 31.2% จากการนำเข้าจาก
ต่างประเทศที่มากขึ้น ในขณะที่การผลิตในประเทศลดลง

● **น้ำมันสำเร็จรูป** การใช้น้ำมันสำเร็จรูปอยู่ที่
133.6 ล้านลิตรต่อวัน เพิ่มขึ้น 23.5% จากการใช้น้ำมัน
สำเร็จรูปทุกประเภท โดยการใช้้ำมันเครื่องบินยังคงมี
อัตราการใช้เพิ่มขึ้นมากที่สุดถึง 110.2% ซึ่งเป็นผลมา
จากสถานการณ์การแพร่ระบาดของโรคติดเชื้อไวรัส
โคโรนา 2019 (COVID-19) ที่มีแนวโน้มดีขึ้นทั้งใน
ประเทศและต่างประเทศ รวมทั้งการที่กระทรวง
สาธารณสุขจะออกประกาศเพื่อลดระดับความรุนแรง
ของโรค COVID-19 ให้กลายเป็นโรคติดต่อที่ต้องเฝ้า
ระวังตั้งแต่ 1 ตุลาคม 2565 เป็นต้นไป ก็เป็นปัจจัยหนึ่ง
ที่ส่งผลให้เกิดความต้องการใช้น้ำมันสำเร็จรูปเพิ่มมาก
ขึ้นจากการเดินทางของประชาชนและการท่องเที่ยว
ทั้งในประเทศและต่างประเทศ

● **LPG โพรเพน และบิวเทน** การใช้อยู่ที่ 492
พันตัน ลดลง 5.5% จากการใช้ที่ลดลงในภาค
ครัวเรือน และโรงงานปิโตรเคมี ในขณะที่
ภาคอุตสาหกรรม ภาคขนส่ง และการใช้เองในโรงกลั่น
น้ำมันมีการใช้เพิ่มขึ้น โดยเฉพาะในโรงงาน
ปิโตรเคมีมีการใช้ลดลงมากที่สุดอยู่ที่ 20.2%

4. ก๊าซธรรมชาติ

● **การจัดการก๊าซธรรมชาติ** อยู่ที่ 4,275
ล้านลูกบาศก์ฟุตต่อวัน ลดลง 4.9% จากการผลิต
ภายในประเทศที่ลดลง ในขณะที่การนำเข้าก๊าซ
ธรรมชาติเพิ่มขึ้น

● **การใช้ก๊าซธรรมชาติ** อยู่ที่ 4,054
ล้านลูกบาศก์ฟุตต่อวัน ลดลง 5.3% จากการใช้ที่ลดลง
เกือบทุกภาคส่วน ยกเว้นภาคอุตสาหกรรมและภาค
ขนส่ง (NGV) ที่มีการใช้เพิ่มขึ้น โดยการใช้ก๊าซธรรมชาติ
ในโรงแยกก๊าซฯ มีการใช้ลดลงมากที่สุดถึง 21.4%

5. ถ่านหิน/ลิกไนต์

● **การจัดการถ่านหิน/ลิกไนต์** อยู่ที่ 2,784
พันตัน ลดลง 20.4% จากปริมาณการนำเข้าที่ลดลง
ในขณะที่การผลิตภายในประเทศเพิ่มขึ้น

● **การใช้ถ่านหิน/ลิกไนต์** อยู่ที่ 1,576 พันตัน
เทียบเท่าน้ำมันดิบ เพิ่มขึ้น 6.4% จากการใช้ในภาคการ
ผลิตไฟฟ้า ในขณะที่การใช้ในภาคอุตสาหกรรมลดลง

6. ไฟฟ้า

● **กำลังผลิตในระบบ 3 การไฟฟ้า** ณ สิ้นเดือน
กันยายน 2565 อยู่ที่ 53,050 MW* โดยสัดส่วนกำลัง
การผลิตสูงสุดคือ กฟผ. 32% รองลงมาคือ IPP 30%
SPP 18% นำเข้า/แลกเปลี่ยนไฟฟ้าจากต่างประเทศ
12% VSPP 8% และ กฟภ. และ พพ. 0.1%

● **การผลิตไฟฟ้า** อยู่ที่ 17,780 GWh* เพิ่มขึ้น
3.7% โดยยังคงมีสัดส่วนการผลิตไฟฟ้าจาก
ก๊าซธรรมชาติมากที่สุดอยู่ที่ 52.5%

หมายเหตุ: อัตราการเติบโต (Growth rate) เทียบกับเดือนเดียวกันของปีก่อน

* ไม่รวมข้อมูลของผู้ผลิตไฟฟ้าใช้เอง (IPS)

- **ความต้องการพลังไฟฟ้าสูงสุด (Peak)**
ความต้องการพลังไฟฟ้าสูงสุดในระบบ 3 การไฟฟ้า เกิดขึ้นเมื่อวันที่ 28 เมษายน 2565 เวลา 14.30 น. อยู่ที่ระดับ 33,177 MW* เพิ่มขึ้น 6.9% เมื่อเทียบกับค่าความต้องการพลังไฟฟ้าสูงสุดในระบบ 3 การไฟฟ้าของปีก่อน

- **การใช้ไฟฟ้า** อยู่ที่ 16,508 GWh* เพิ่มขึ้น 4.8% จากการใช้ที่เพิ่มขึ้นในเกือบทุกภาคส่วน โดยเฉพาะภาคธุรกิจมีการใช้ไฟฟ้าเพิ่มขึ้นมากที่สุดอยู่ที่ 19.4% ในขณะที่ภาคครัวเรือนมีการใช้ไฟฟ้าน้อยลง ซึ่งคาดว่า เป็นผลมาจากการที่หน่วยงานภาครัฐและเอกชนให้พนักงานกลับมาทำงานที่อาคารสำนักงานตามปกติ หลังจากสถานการณ์การแพร่ระบาดของโรค COVID-19 มีแนวโน้มที่ดีขึ้น

7. การปล่อย CO₂ จากการใช้พลังงาน

การปล่อย CO₂ จากการใช้พลังงาน อยู่ที่ 20.8 ล้านตัน CO₂ เพิ่มขึ้น 10.5% จากการปล่อย CO₂ ที่เพิ่มขึ้นในทุกสาขา โดยเฉพาะภาคขนส่งมีการปล่อย CO₂ เพิ่มขึ้นมากที่สุดถึง 24.2%

8. ดัชนีชี้วัดพลังงาน

ในช่วงเดือนกันยายน 2565

- **อัตราส่วนการพึ่งพาตนเองในการจัดหาพลังงานขั้นต้น** อยู่ที่ 45% ต่ำกว่าช่วงเดียวกันของปีที่ผ่านมา ซึ่งแสดงให้เห็นถึงการพึ่งพาตนเองที่ลดลงเมื่อเทียบกับช่วงเดือนเดียวกันของปีก่อน

- **ปริมาณการผลิตไบโอดีเซล B100** อยู่ที่ 3.38 ล้านลิตร/วัน ลดลง 18.4% เมื่อเทียบกับเดือนเดียวกันของปีก่อน

- **ปริมาณการผลิตเอทานอล** อยู่ที่ 3.71 ล้านลิตร/วัน เพิ่มขึ้น 24.9% เมื่อเทียบกับเดือนเดียวกันของปีก่อน

- **การปล่อย CO₂ ต่อการใช้พลังงาน** อยู่ที่ 2.09 พันตัน CO₂/ktoe ทั้งนี้ไทยปล่อย CO₂ ต่อการใช้พลังงานต่ำกว่าค่าเฉลี่ยของสหภาพยุโรปและประเทศสหรัฐอเมริกา

ศูนย์เทคโนโลยีสารสนเทศและการสื่อสาร
ข้อมูล ณ วันที่ 23 พฤศจิกายน 2565





พลังงานขั้นต้น



663 พันบาร์เรลต่อวัน*

การผลิตพลังงานขั้นต้นลดลงเกือบทุกประเภท ยกเว้น การผลิตไฟฟ้าจากพลังน้ำ และลิกไนต์ที่เพิ่มขึ้น โดยการผลิตคอนเดนเสทลดลงมากที่สุดถึง 22.2%



1,618 พันบาร์เรลต่อวัน*

การนำเข้าพลังงานขั้นต้นเพิ่มขึ้นจากการนำเข้าน้ำมันดิบ ไฟฟ้า และ LNG ในขณะที่การนำเข้า NG ถ่านหิน คอนเดนเสทและผลิตภัณฑ์น้ำมันสำเร็จรูปลดลง โดย LNG มีการนำเข้าเพิ่มขึ้นมากที่สุดอยู่ที่ 62.5%



2,017 พันบาร์เรลต่อวัน*

การใช้พลังงานขั้นต้นเพิ่มขึ้นจากการใช้ผลิตภัณฑ์น้ำมันสำเร็จรูป ถ่านหินนำเข้า ลิกไนต์ และการใช้พลังน้ำ/ไฟฟ้านำเข้ามากขึ้น ในขณะที่การใช้ NG และ LNG ลดลง โดยผลิตภัณฑ์น้ำมันสำเร็จรูปมีการใช้เพิ่มขึ้นมากที่สุดอยู่ที่ 24.4%

พลังงานขั้นสุดท้าย

สัดส่วนการใช้พลังงานขั้นสุดท้าย

น้ำมันสำเร็จรูป **52%**

ไฟฟ้า **23%**

ถ่านหิน **14%**

NG **11%**

ลิกไนต์ **0.1%**



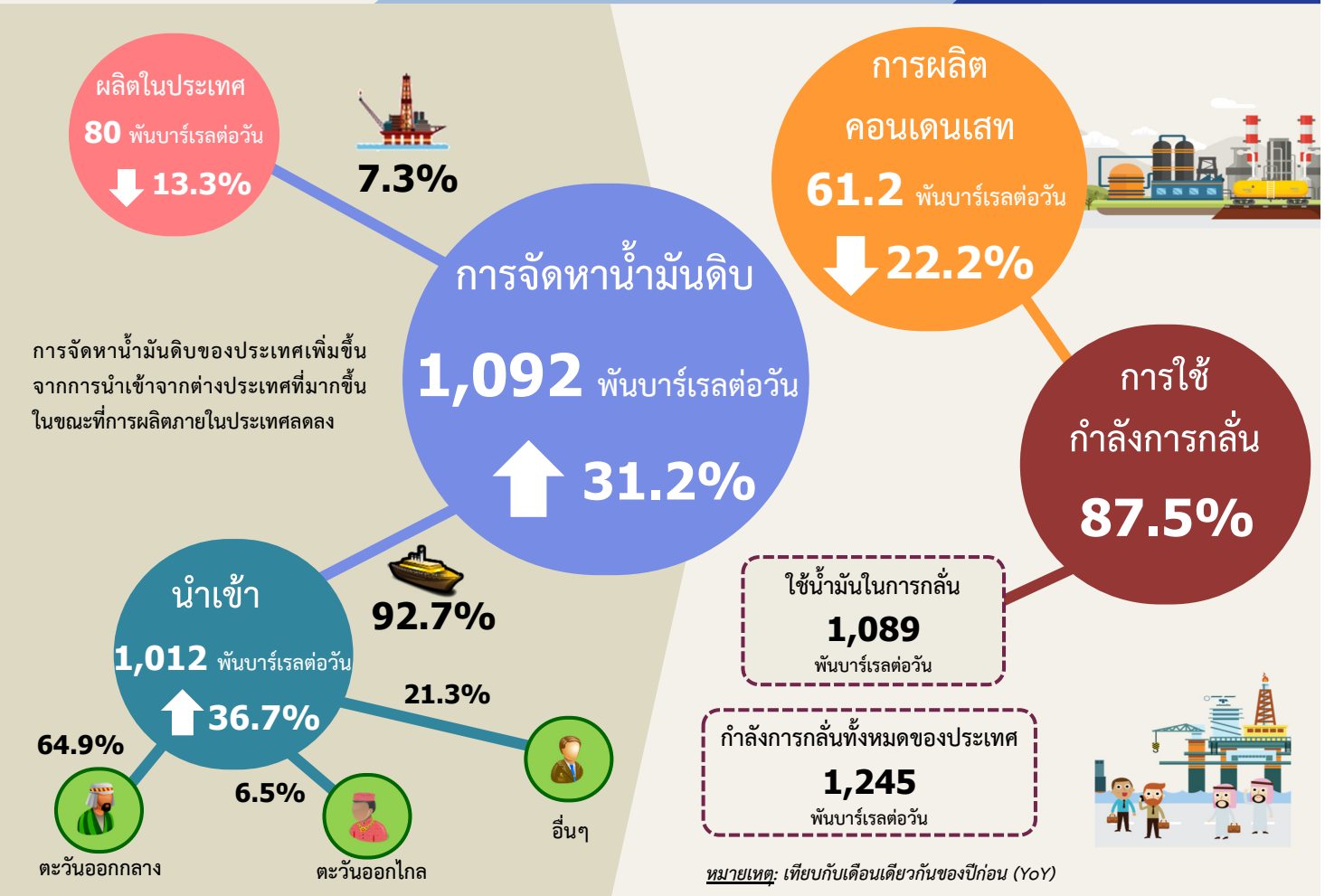
1,511 พันบาร์เรลต่อวัน*

การใช้พลังงานขั้นสุดท้ายเพิ่มขึ้นเกือบทุกประเภท พลังงาน โดยเฉพาะน้ำมันสำเร็จรูปมีการใช้เพิ่มขึ้นมากที่สุดอยู่ที่ 24.7% จากการใช้น้ำมัน เครื่องบินที่มากขึ้นถึง 110.2%



*เทียบเท่าน้ำมันดิบ

หมายเหตุ: เทียบกับเดือนเดียวกันของปีก่อน (YoY)



น้ำมันสำเร็จรูป

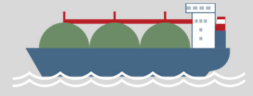


LPG

การผลิต

174.2
ล้านลิตรต่อวัน

↑ 20.5%



การนำเข้า

10.6
ล้านลิตรต่อวัน

↑ 134.5%

24% นำเข้า

การจัดการ LPG

522 พันตัน

33% โรงกลั่นน้ำมัน

การใช้

133.6
ล้านลิตรต่อวัน

↑ 23.5%

43% โรงแยกก๊าซธรรมชาติ

↑ 3.5%

การส่งออก

↓ 39.4%

20.2
ล้านลิตรต่อวัน



การใช้ LPG

492 พันตัน

↓ 5.5%

39% บีโตรเคมี



33% คริวรีออน



14% ขนส่ง



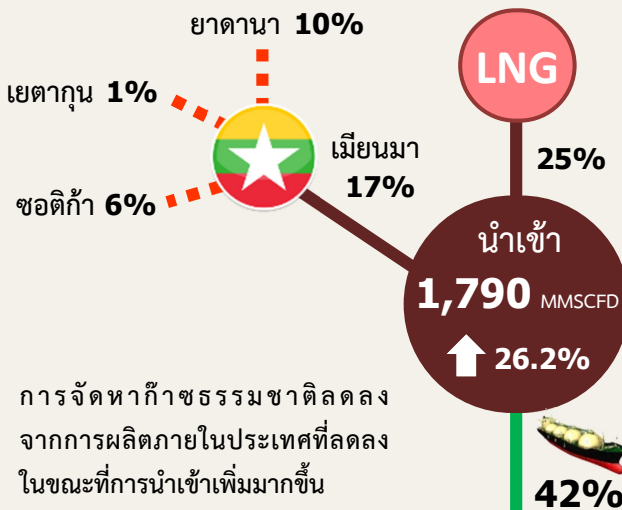
12% อุตสาหกรรม



2% ใช้เอง



หมายเหตุ: เทียบกับเดือนเดียวกันของปีก่อน (YoY)



การจัดการก๊าซธรรมชาติลดลงจากการผลิตภายในประเทศที่ลดลง ในขณะที่การนำเข้าเพิ่มมากขึ้น



การใช้

ก๊าซธรรมชาติ

4,054 MMSCFD

↓ 5.3%

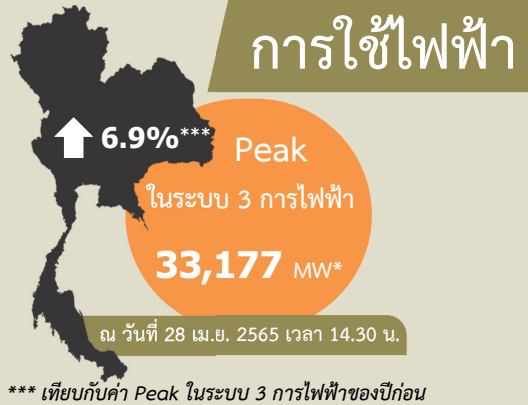
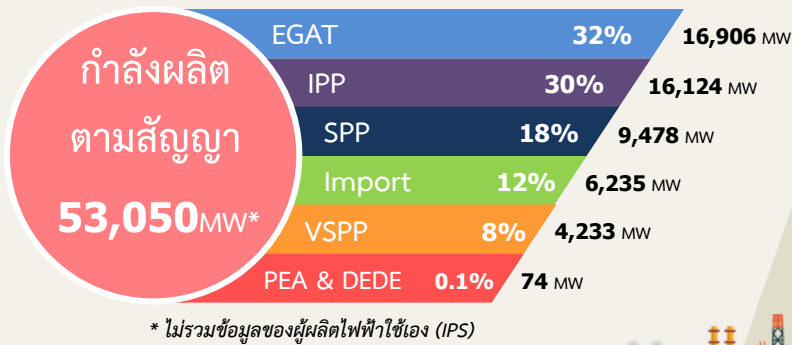
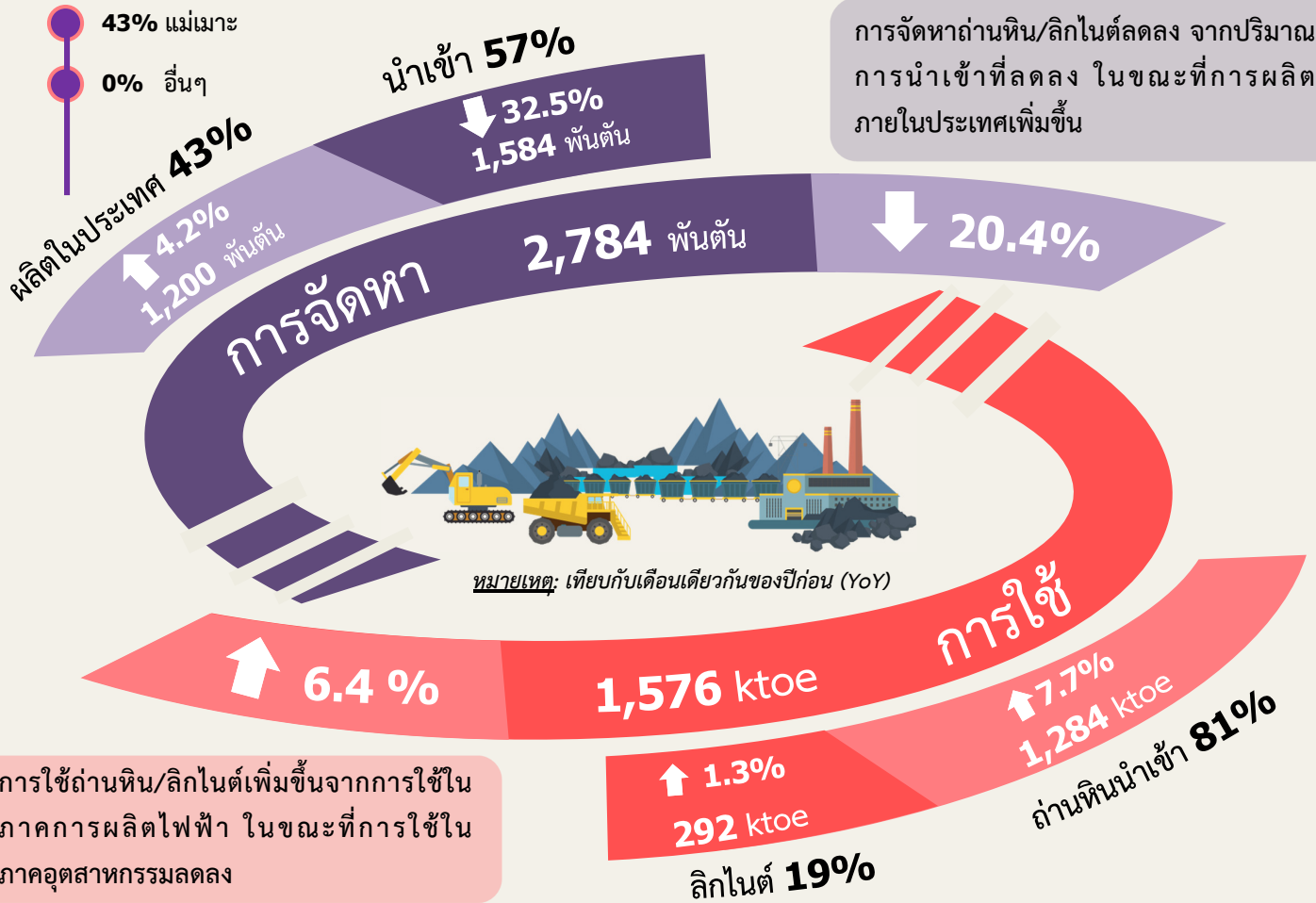
การใช้ก๊าซธรรมชาติลดลงเกือบทุกภาคส่วน ยกเว้นภาคขนส่งและภาคอุตสาหกรรมที่มีการใช้เพิ่มขึ้น โดยการใช้ในโรงแยกก๊าซฯ ลดลงมากที่สุดถึง 21.4%

สัดส่วนการใช้
ก๊าซธรรมชาติ

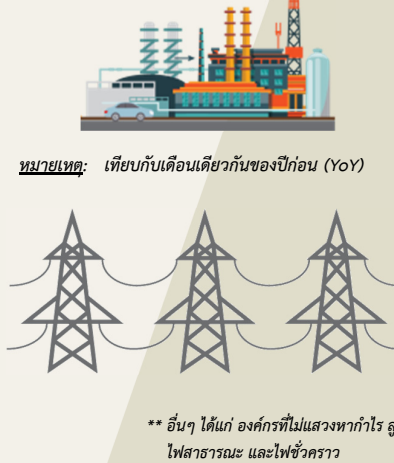
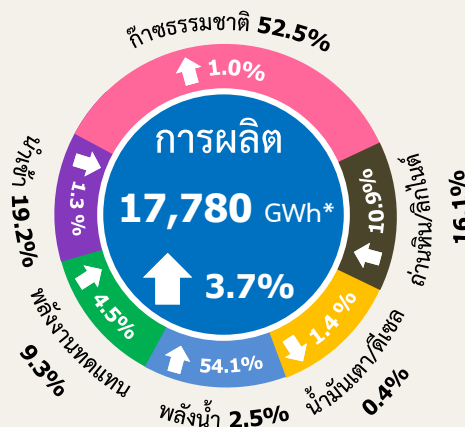


หมายเหตุ: เทียบกับเดือนเดียวกันของปีก่อน (YoY)

MMSCFD = ล้านลูกบาศก์ฟุตต่อวัน

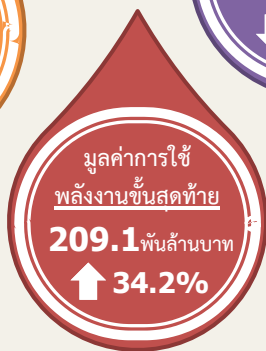


การจัดการไฟฟ้า



การใช้ไฟฟ้าเพิ่มขึ้นจากภาคอุตสาหกรรม ธุรกิจ และภาคส่วนอื่นๆ โดยในภาคธุรกิจมีการใช้ไฟฟ้าเพิ่มขึ้นมากที่สุดอยู่ที่ 19.4% ในขณะที่ภาคครัวเรือนมีการใช้ไฟฟ้าลดลงเมื่อเทียบกับเดือนเดียวกันของปีก่อน

มูลค่าพลังงาน

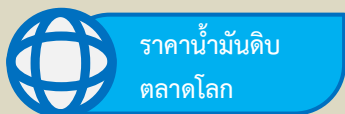


มูลค่าพลังงานเกือบทุกประเภทในเดือน
กันยายน 2565 มีค่าเพิ่มขึ้น ยกเว้นมูลค่า
การส่งออกพลังงานที่ลดลง



หมายเหตุ: เทียบกับเดือนเดียวกันของปีก่อน (YoY)

ราคาน้ำมันดิบในตลาดโลก ราคาน้ำมันสำเร็จรูปตลาดสิงคโปร์
ราคา LNG และราคา LPG ปรับตัวลดลง เมื่อเทียบกับเดือนก่อนหน้า



ดูไบ **90.91** USD/bbl

เบรนท์ **90.74** USD/bbl

เวสเท็กซัส **83.87** USD/bbl



เบนซิน **97.79** USD/bbl

ดีเซล **124.83** USD/bbl

น้ำมันเตา **66.20** USD/bbl



CP **640** USD/ton



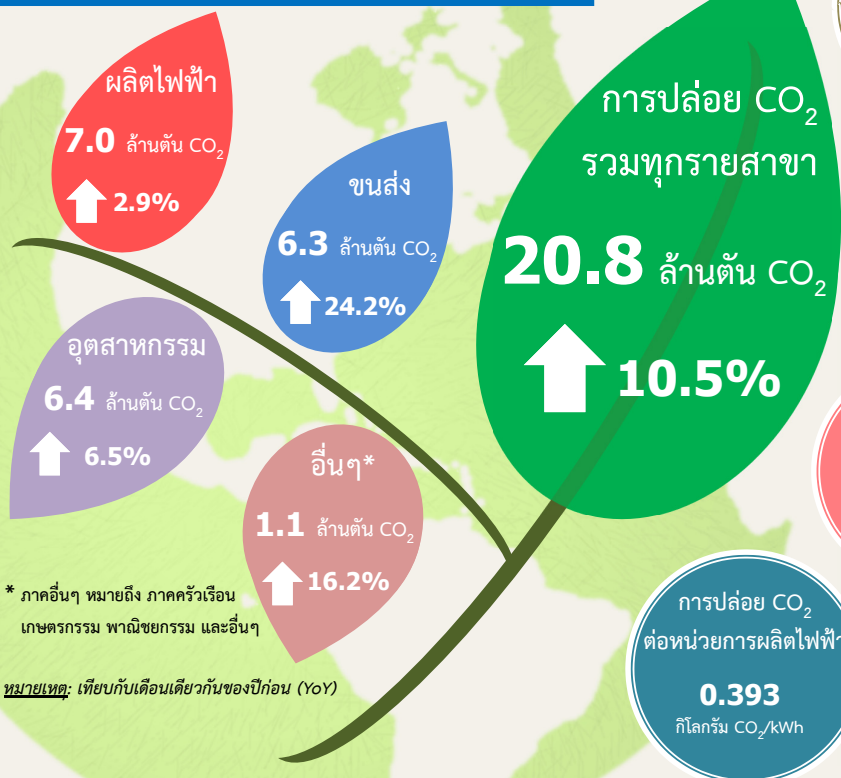
Spot **42.4** USD/MMBTU

USD/bbl = เหรียญสหรัฐต่อบาร์เรล
USD/ton = เหรียญสหรัฐต่อตัน
USD/MMBTU = เหรียญสหรัฐต่อล้านบีทียู

หมายเหตุ: ราคาเฉลี่ยเดือน ก.ย.
เทียบกับเดือนก่อนหน้า (MoM)

ราคาพลังงาน

การปล่อย CO₂ รายสาขา



* ภาคอื่นๆ หมายถึง ภาคครัวเรือน
เกษตรกรรม พาณิชยกรรม และอื่นๆ

หมายเหตุ: เทียบกับเดือนเดียวกันของปีก่อน (YoY)



ไทยปล่อย CO₂ ต่อการใช้พลังงานต่ำกว่า
ค่าเฉลี่ยของสหภาพยุโรป และประเทศ
สหรัฐอเมริกา

ข้อมูลช่วงเดือน ม.ค. - ก.ย. 2565

** การใช้พลังงาน หมายถึงการใช้พลังงานขั้นต้น รวมถึง
การใช้พลังงานทดแทน



ไทยปล่อย CO₂ ต่อหัวประชากร
ต่ำกว่าค่าเฉลี่ยของสหภาพยุโรป และ
ประเทศสหรัฐอเมริกา

ข้อมูล ณ ปี 2564



ไทยปล่อย CO₂ ต่อ GDP สูงกว่าค่าเฉลี่ยของ
สหภาพยุโรป และประเทศสหรัฐอเมริกา

ข้อมูล ณ ปี 2564



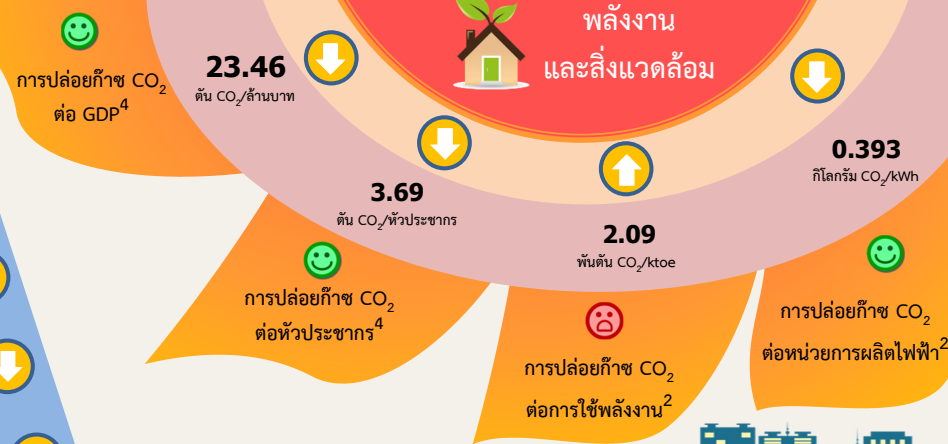
ไทยปล่อย CO₂ ต่อหน่วยการผลิตไฟฟ้า ต่ำกว่าค่าเฉลี่ยของสหภาพ
ยุโรป และประเทศสหรัฐอเมริกา

ข้อมูลช่วงเดือน ม.ค. - ก.ย. 2565





ความมั่นคง
ด้านพลังงาน



ประสิทธิภาพการใช้พลังงาน



หมายเหตุ:

¹ ข้อมูลในช่วงเดือนที่กำหนด ณ ปี พ.ศ. 2564 เปรียบเทียบกับช่วงเดียวกันของปีก่อน (พ.ศ. 2563)

² ข้อมูลในช่วงเดือนที่กำหนด ณ ปีปัจจุบัน เปรียบเทียบกับช่วงเดียวกันของปีก่อน

³ ข้อมูล ณ เดือนปัจจุบัน เปรียบเทียบกับเดือนเดียวกันของปีก่อน (YoY)

⁴ ข้อมูล ณ ปี พ.ศ. 2564 เปรียบเทียบกับปีก่อน (พ.ศ. 2563)

⁵ ข้อมูลในช่วงปีที่กำหนด (ปี พ.ศ. 2555- 2564) เปรียบเทียบกับเกณฑ์มาตรฐาน :

ค่าต่ำกว่า 0.95 = ดี / ค่าอยู่ระหว่าง 0.95 - 1.05 = ปกติ / ค่ามากกว่า 1.05 = แย่

