

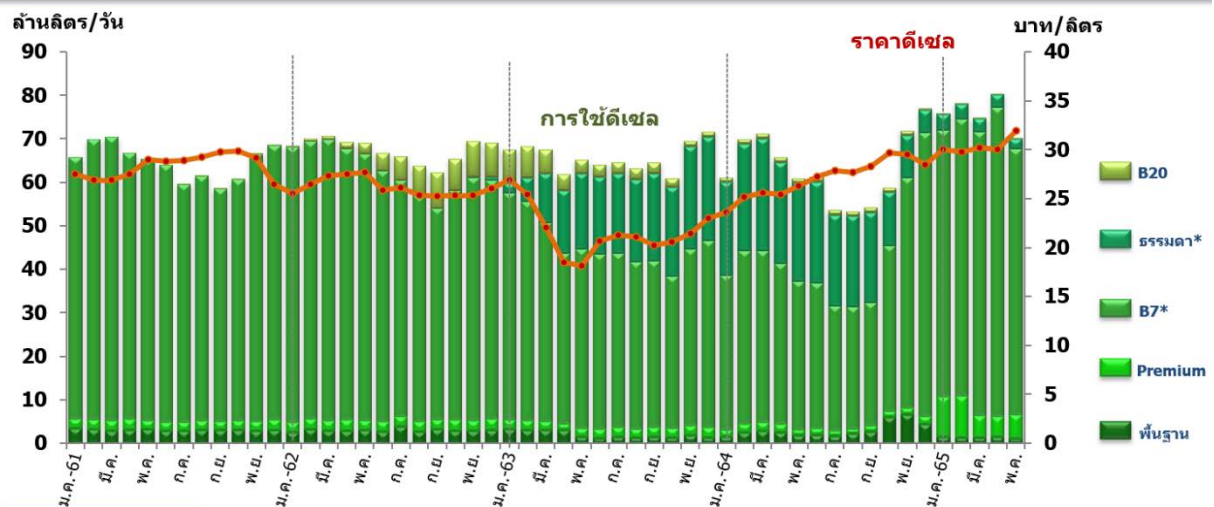
สถานการณ์การใช้น้ำมันและไฟฟ้าของไทย ในช่วง 5 เดือนแรกของปี 2565

● **การใช้น้ำมันกลุ่มดีเซล** ในช่วง 5 เดือนแรกของปี 2565 เฉลี่ยอยู่ที่ 75.83 ล้านลิตรต่อวัน เพิ่มขึ้น 15.5% เมื่อเทียบกับช่วงเดียวกันของปีก่อน โดยราคาเฉลี่ยอยู่ที่ 29.80 บาทต่อลิตร สำหรับปัจจัยที่ส่งผลกระทบต่อการใช้ น้ำมันกลุ่มดีเซลนี้ มาจากกิจกรรมทางเศรษฐกิจที่เพิ่มขึ้นหลังจากประเทศไทยได้เปิดประเทศอย่างเต็มรูปแบบ อย่างไรก็ตามจากการที่ราคาน้ำมันดิบในตลาดโลกปรับตัวปรับขึ้นต่อเนื่อง ทำให้ภาครัฐจำเป็นต้องปรับเพิ่มเพดานการตรึงราคาน้ำมันดีเซลจากเดิมไม่เกิน 30 บาทต่อลิตร เป็นไม่เกิน 35 บาทต่อลิตร ตั้งแต่วันที่ 1 พฤษภาคม 2565 เพื่อบรรเทาความเดือดร้อนของประชาชนให้ได้มากที่สุด ตามงบประมาณที่ภาครัฐมีอยู่

ในส่วนของ การใช้ น้ำมันกลุ่มดีเซลส่วนใหญ่นั้น 85% เป็นการใช้ น้ำมันดีเซล B7 ซึ่งมีการใช้เฉลี่ยอยู่ที่ 64.44 ล้านลิตรต่อวัน เพิ่มขึ้น 73.6% เมื่อเทียบกับช่วงเดียวกันของปีก่อน โดยมีราคาเฉลี่ยอยู่ที่ 30.38 บาทต่อลิตร สำหรับดีเซลพื้นฐาน ซึ่งมีสัดส่วนการใช้รองลงมาอยู่ที่ 9% มีการใช้เพิ่มขึ้น 202.7%

สำหรับดีเซลหมุนเร็วธรรมดา (B10) และ B20 มีการใช้ลดลง 86.6% และ 80.8% ตามลำดับ เมื่อเทียบกับช่วงเดียวกันของปีก่อน ซึ่งเป็นผลจากราคาขายปลีกเฉลี่ยของดีเซลหมุนเร็วธรรมดา (B10) และ B20 ที่มีราคาสูงกว่าดีเซล B7 เล็กน้อย ทำให้ผู้บริโภคเลือกใช้ดีเซล B7 เป็นเชื้อเพลิงหลักเช่นเดียวกับเดือนก่อนหน้า

การใช้และราคาขายปลีกน้ำมันกลุ่มดีเซล



ชนิดน้ำมัน	ปริมาณการใช้ (ล้านลิตร/วัน)					2565 (ม.ค.-พ.ค.)		ราคาขายปลีกเฉลี่ย (บาท/ลิตร)				
	2561	2562	2563	2564	2565 (ม.ค.-พ.ค.)	growth (%) YoY	share (%)	2561	2562	2563	2564	2565 (ม.ค.-พ.ค.)
กลุ่มดีเซล	64.71	67.44	65.46	63.14	75.83	15.5	100	27.39	25.19	20.92	26.54	29.80
B7*	61.17	57.57	41.76	38.38	64.44	73.6	85	28.35	26.46	22.56	28.02	30.38
ธรรมดา* (B10)	0.00	0.09	16.22	19.22	3.16	-86.6	4	-	24.60	19.71	25.70	30.39
B20	0.05	4.47	3.47	0.99	0.20	-80.8	0.1	25.59	21.96	19.34	25.51	30.42
พื้นฐาน	1.36	2.97	1.94	3.05	6.72	202.7	9	-	-	-	-	-
Premium	2.13	2.33	2.08	1.51	1.31	-23.2	2	-	30.36"	27.61"	33.72"	37.45"

*วันที่ 1 ค.ค.63 เปลี่ยนชื่อชนิดน้ำมันดีเซลจาก "ดีเซลหมุนเร็วธรรมดา" เปลี่ยนเป็น "ดีเซลB7" และ "ดีเซลB10" เปลี่ยนเป็น "ดีเซลหมุนเร็วธรรมดา"

*น้ำมันดีเซลหมุนเร็วธรรมดา เริ่มจำหน่ายตั้งแต่เดือนมิถุนายน 2562

**ราคาขายปลีกเฉพาะราคาเฉลี่ยของ น้ำมันดีเซลพรีเมียม

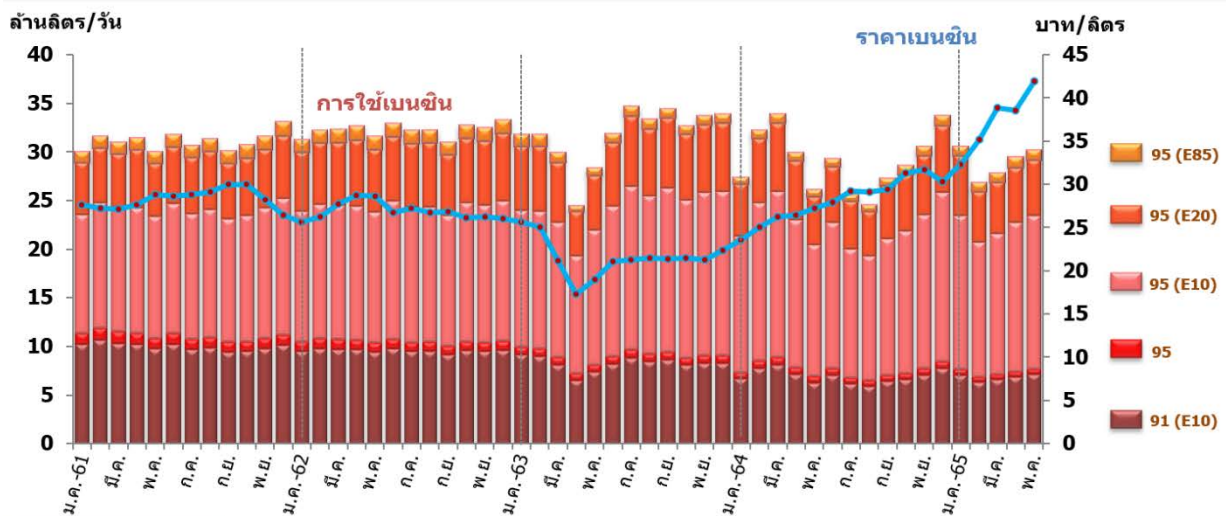
● **การใช้น้ำมันกลุ่มเบนซิน** ช่วง 5 เดือนแรกของปี 2565 เฉลี่ยอยู่ที่ 29.71 ล้านลิตรต่อวัน ลดลง 0.3% เมื่อเทียบกับช่วงเดียวกันของปีก่อน โดยมีราคาขายปลีกเฉลี่ยอยู่ที่ 37.35 บาทต่อลิตร ซึ่งการใช้ที่ลดลงมาจากราคาน้ำมันดิบตลาดโลกและราคาขายปลีกน้ำมันสำเร็จรูปในประเทศที่ปรับตัวสูงขึ้นอย่างต่อเนื่อง ซึ่งเป็นผลจากสถานการณ์ความขัดแย้งระหว่างประเทศยูเครนและรัสเซียที่ยังมีความไม่แน่นอน รวมทั้งมาตรการคว่ำบาตรประเทศรัสเซียจากหลายประเทศ

ในส่วนของการใช้น้ำมันกลุ่มเบนซิน พบว่า สัดส่วน 53% เป็นการใช้น้ำมันกลุ่มเบนซิน 95 (E10) โดยมีการใช้อยู่ที่ 15.45 ล้านลิตรต่อวัน เพิ่มขึ้น 1.8% เมื่อเทียบกับช่วงเดียวกันของปีก่อนและมีราคาขายปลีกเฉลี่ยอยู่ที่ 37.82 บาทต่อลิตร

สำหรับแก๊สโซฮอล์ 91 (E10) ซึ่งมีสัดส่วนการใช้คิดเป็น 23% มีการใช้อยู่ที่ 6.97 ล้านลิตรต่อวัน ลดลง 2.9% และมีราคาขายปลีกเฉลี่ย อยู่ที่ 37.44 บาทต่อลิตร

ในส่วนของการใช้น้ำมันกลุ่มเบนซินชนิดอื่น พบว่าการใช้น้ำมันเบนซิน 95 เฉลี่ยอยู่ที่ 0.57 ล้านลิตรต่อวัน ลดลง 18.9% มีราคาขายปลีกเฉลี่ย 45.47 บาทต่อลิตร การใช้แก๊สโซฮอล์ 95 (E20) เฉลี่ยอยู่ที่ 5.74 ล้านลิตรต่อวัน ลดลง 4.6% มีราคาขายปลีกเฉลี่ย 36.43 บาทต่อลิตร และการใช้แก๊สโซฮอล์ 95 (E85) เฉลี่ยอยู่ที่ 0.99 ล้านลิตรต่อวัน เพิ่มขึ้น 31.6% ซึ่งมาจากการที่แก๊สโซฮอล์ 95 (E85) มีราคาขายปลีกเฉลี่ยต่ำกว่าน้ำมันกลุ่มเบนซินชนิดอื่น ทำให้ผู้บริโภคยังคงเลือกใช้น้ำมันชนิดนี้เป็นเชื้อเพลิงในการเดินทาง โดยแก๊สโซฮอล์ 95 (E85) มีราคาขายปลีกเฉลี่ย อยู่ที่ 29.95 บาทต่อลิตร

การใช้และราคาขายปลีกน้ำมันกลุ่มเบนซิน



ชนิดน้ำมัน	ปริมาณการใช้ (ล้านลิตร/วัน)					2565 (ม.ค.-พ.ค.)		ราคาขายปลีกเฉลี่ย (บาท/ลิตร)				
	2561	2562	2563	2564	2565 (ม.ค.-พ.ค.)	growth (%) YoY	share (%)	2561	2562	2563	2564	2565 (ม.ค.-พ.ค.)
กลุ่มเบนซิน	31.05	32.19	31.72	29.03	29.71	-0.3	100	28.31	26.91	21.53	28.12	37.35
เบนซิน 95	1.09	0.95	0.79	0.66	0.57	-18.9	2	36.32	35.33	29.29	35.94	45.47
แก๊สโซฮอล์	29.96	31.24	30.92	28.37	29.15	0.10	98	28.02	26.65	21.33	27.94	37.19
▪ 91 (E10)	9.97	9.55	8.21	6.90	6.97	-2.9	23	28.69	27.41	21.66	28.21	37.44
▪ 95 (E10)	12.98	13.88	15.27	14.90	15.45	1.8	53	28.96	27.68	21.94	28.52	37.82
▪ 95 (E20)	5.81	6.52	6.54	5.79	5.74	-4.6	19	26.22	24.67	19.99	26.90	36.43
▪ 95 (E85)	1.20	1.29	0.90	0.78	0.99	31.6	3	20.88	20.04	17.74	22.06	29.95

● **การใช้เชื้อเพลิงในภาคขนส่งทางบก** ช่วง 5 เดือนแรกของปี 2565 มีการใช้อยู่ที่ 11,632 พันตันเทียบเท่าน้ำมันดิบ เพิ่มขึ้น 10.3% เมื่อเทียบกับช่วงเดียวกันของปีก่อน สำหรับรายละเอียดของการใช้เชื้อเพลิงในภาคขนส่งทางบกแต่ละประเภท มีดังต่อไปนี้

- **น้ำมันกลุ่มดีเซล** มีสัดส่วนการใช้สูงที่สุด คิดเป็น 64% ของการใช้เชื้อเพลิงในภาคขนส่งทางบกทั้งหมด โดยในช่วง 5 เดือนแรกของปี 2565 การใช้น้ำมันกลุ่มดีเซลอยู่ที่ 7,440 พันตันเทียบเท่าน้ำมันดิบ (57.2 ล้านลิตรต่อวัน) เพิ่มขึ้น 15.5% เมื่อเทียบกับช่วงเดียวกันของปีก่อน ทั้งนี้ ณ สิ้นเดือนพฤษภาคม 2565 มีรถดีเซลที่จดทะเบียนสะสมอยู่ที่ 12.18 ล้านคัน

- **น้ำมันกลุ่มเบนซิน** มีสัดส่วนการใช้คิดเป็น 29% ของการใช้เชื้อเพลิงในภาคขนส่งทางบกทั้งหมด ในช่วง 5 เดือนแรกของปี 2565 มีการใช้อยู่ที่ 3,343 พันตันเทียบเท่าน้ำมันดิบ (29.7 ล้านลิตรต่อวัน) ลดลง 0.3% เมื่อเทียบกับช่วงเดียวกันของปีก่อน ทั้งนี้ ณ สิ้นเดือนพฤษภาคม 2565 มีรถเบนซินที่จดทะเบียนสะสมอยู่ที่ 29.34 ล้านคัน

- **NGV** มีสัดส่วนการใช้คิดเป็น 4% โดยมีการใช้อยู่ที่ 444 พันตันเทียบเท่าน้ำมันดิบ (503 พันตัน) เพิ่มขึ้น 2.0% เมื่อเทียบกับช่วงเดียวกันของปีก่อน และมีราคาขายปลีกเฉลี่ยอยู่ที่ 15.59 บาทต่อกิโลกรัม ทั้งนี้ ณ สิ้นเดือนพฤษภาคม 2565 มีรถ NGV จดทะเบียนสะสมอยู่ที่ 3.45 แสนคัน โดยมีสัดส่วนรถที่ใช้ NGV ร่วมกับน้ำมันกลุ่มเบนซินถึง 77%

- **LPG** มีสัดส่วนการใช้คิดเป็น 3% โดยมีการใช้อยู่ที่ 403 พันตันเทียบเท่าน้ำมันดิบ (346 พันตัน) เพิ่มขึ้น 27.6% เมื่อเทียบกับช่วงเดียวกันของปีก่อน และมีราคาขายปลีกเฉลี่ยอยู่ที่ 19.47 บาทต่อกิโลกรัม (10.51 บาท/ลิตร) ณ สิ้นเดือนพฤษภาคม 2565 มีรถ LPG จดทะเบียนสะสมอยู่ที่ 6.11 แสนคัน โดย 97% เป็นรถที่ใช้ LPG ร่วมกับน้ำมันกลุ่มเบนซิน

- **ไฟฟ้า** มีการใช้เพิ่มขึ้น 3,023.9% เมื่อเทียบกับช่วงเดียวกันของปีก่อน ซึ่งสอดคล้องกับจำนวนยานยนต์ไฟฟ้าที่เพิ่มขึ้นอย่างต่อเนื่อง โดย ณ สิ้นเดือนพฤษภาคม 2565 มีจำนวนยานยนต์ไฟฟ้าจดทะเบียนสะสมทั่วประเทศ (เฉพาะยานยนต์ไฟฟ้าแบตเตอรี่ หรือ BEV) อยู่ที่ 17,026 คัน และมีราคาขายปลีกไฟฟ้าเฉลี่ยอยู่ที่ 2.64 บาทต่อหน่วย (สำหรับแรงดันไฟฟ้าต่ำกว่า 22 kV)

การใช้เชื้อเพลิงในภาคขนส่งทางบก

ชนิดเชื้อเพลิง	ปริมาณการใช้เชื้อเพลิงในภาคขนส่งทางบก							ราคาขายปลีกเฉลี่ย	จำนวนรถ*
	ktoe					2565 (ม.ค.-พ.ค.)			
	2561	2562	2563	2564	2565 (ม.ค.-พ.ค.)	growth (%) YoY	share (%)		
กลุ่มเบนซิน (ล้านลิตร/วัน)	8,444 (31.0)	8,755 (32.2)	8,649 (31.7)	7,894 (29.0)	3,343 (29.7)	-0.3	29	37.35 บาท/ลิตร	29.34 ล้านคัน
กลุ่มดีเซล (ล้านลิตร/วัน)	13,818 (44.4)	14,549 (46.9)	14,365 (49.4)	14,976 (47.6)	7,440 (57.2)	15.5	64	29.80 บาท/ลิตร	12.18 ล้านคัน
LPG (พันตัน)	1,366 (1,171)	1,194 (1,023)	879 (753)	779 (668)	403 (346)	27.6	3	10.51 บาท/ลิตร 19.47 บาท/กก.	6.11 แสนคัน (97% เป็น LPG+เบนซิน)
NGV (พันตัน)	1,980 (2,226)	1,807 (1,966)	1,248 (1,413)	1,007 (1,140)	444 (503)	2.0	4	15.59 บาท/กก.	3.45 แสนคัน (77% เป็น NGV+เบนซิน)
ไฟฟ้า (ล้านหน่วย)	0.0039 (0.0455)	0.0039 (0.0454)	0.0077 (0.0909)	0.0875 (1.0267)	0.3310 (3.8850)	3,023.9	0.01	2.64 บาท/หน่วย (สำหรับแรงดันไฟฟ้าต่ำกว่า 22 kV)**	17,026 คัน (ยานยนต์ไฟฟ้าแบตเตอรี่ : BEV)
รวม	25,608	26,305	25,141	24,657	11,632	10.3	100		

*จำนวนรถจดทะเบียนสะสม จากกรมการขนส่งทางบก
**ราคาขายปลีกเฉลี่ยสำหรับสถานีอัดประจุไฟฟ้า (นิตการประจวบและกรมการนโยบายพลังงานแห่งชาติ 19 มี.ค. 2563)

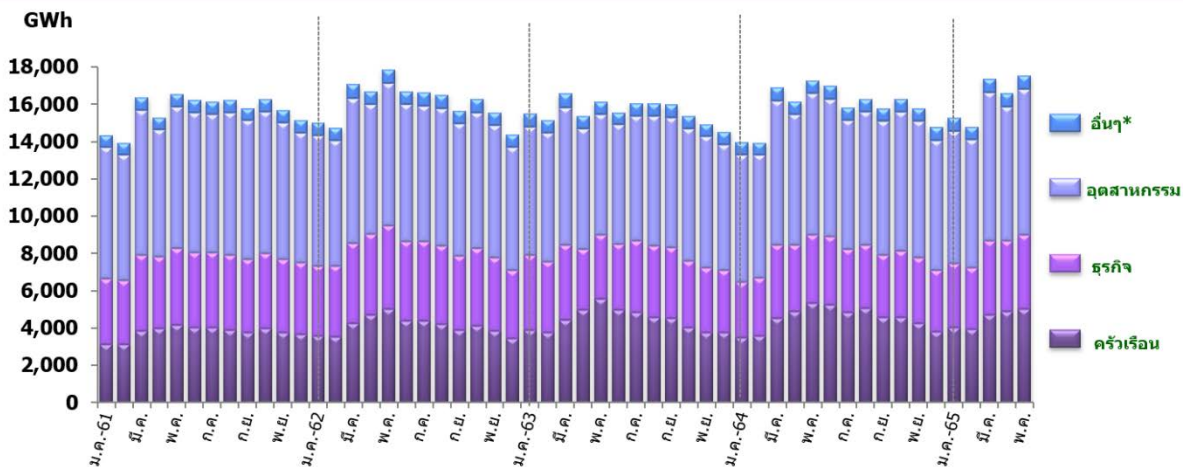
● **การใช้ไฟฟ้าในระบบ 3 การไฟฟ้า** ในช่วง 5 เดือนแรกของปี 2565 มีการใช้ไฟฟ้ารวมทั้งสิ้น 81,563 GWh เพิ่มขึ้น 4.4% เมื่อเทียบกับช่วงเดียวกันของปีก่อน สำหรับรายละเอียดการใช้ไฟฟ้าในแต่ละสาขา มีดังนี้

สาขาอุตสาหกรรม มีสัดส่วนการใช้ไฟฟ้า 45% ของการใช้ไฟฟ้าทั้งหมด มีการใช้อยู่ที่ 36,943 GWh เพิ่มขึ้น 3.4% เมื่อเทียบกับช่วงเดียวกันของปีก่อน โดยการใช้ไฟฟ้าของกลุ่มอุตสาหกรรมที่สำคัญ พบว่า อุตสาหกรรมยางและผลิตภัณฑ์ยาง อุตสาหกรรมเหล็ก และโลหะพื้นฐาน และอุตสาหกรรมอิเล็กทรอนิกส์ มีการใช้เพิ่มขึ้นมากที่สุด อยู่ที่ 8.8% 7.9% และ 3.1% ตามลำดับ

สาขาธุรกิจ มีสัดส่วนการใช้ไฟฟ้า 23% มีการใช้ อยู่ที่ 18,440 GWh เพิ่มขึ้น 6.8% เมื่อเทียบกับช่วงเดียวกันของปีก่อน โดยการใช้ไฟฟ้าของกลุ่มธุรกิจที่สำคัญ พบว่า ธุรกิจโรงแรม อพาร์ทเมนต์และเกสต์เฮาส์ และภัตตาคารและไนต์คลับ มีการใช้เพิ่มขึ้นมากที่สุด อยู่ที่ 35.6% 9.9% และ 8.2% ตามลำดับ

สาขาครัวเรือน มีสัดส่วนการใช้ไฟฟ้า 28% มีการใช้อยู่ที่ 22,561 GWh เพิ่มขึ้น 3.8% เมื่อเทียบกับช่วงเดียวกันของปีก่อน โดยปัจจัยที่ส่งผลกระทบต่อการใช้ไฟฟ้าใน 5 เดือนแรกนี้ มาจากการเปิดประเทศอย่างเต็มรูปแบบในเดือนนี้ รวมถึงการผ่อนคลายมาตรการป้องกันการแพร่ระบาดของโรคโควิด-19 และการที่ภาครัฐจะพิจารณาปรับลดความรุนแรงของโรคโควิด-19 ให้เป็นโรคประจำถิ่น ซึ่งปัจจัยทั้งหมดนี้จะเป็นผลดีต่อเศรษฐกิจของประเทศทั้งในด้านการลงทุน การผลิตสินค้า และการท่องเที่ยวในช่วงครึ่งปีหลังต่อไป อย่างไรก็ตาม จากสถานการณ์ความขัดแย้งระหว่างประเทศยูเครนและรัสเซียที่มีความไม่แน่นอนสูง จึงอาจเป็นปัจจัยที่กระทบต่อประเทศไทยได้ ทั้งในด้านการส่งออกสินค้า และราคาพลังงาน

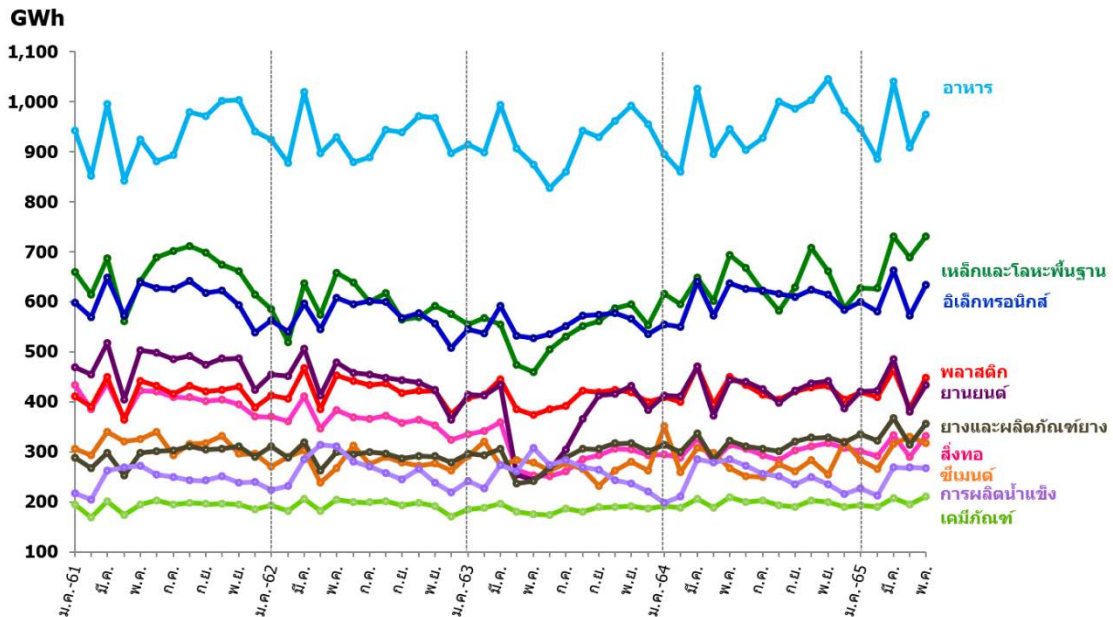
การใช้ไฟฟ้า



สาขา	ปริมาณการใช้ไฟฟ้า (GWh)					2565 (ม.ค.-พ.ค.)	
	2561	2562	2563	2564	2565 (ม.ค.-พ.ค.)	growth (%) YoY	share (%)
ครัวเรือน	45,205	49,202	52,860	54,290	22,561	3.8	28
ธุรกิจ	46,764	49,128	43,950	41,529	18,440	6.8	23
อุตสาหกรรม	87,829	86,104	82,158	86,427	36,943	3.4	45
อื่นๆ*	8,034	8,526	8,078	8,223	3,619	6.4	4
รวม	187,832	192,960	187,047	190,469	81,563	4.4	100

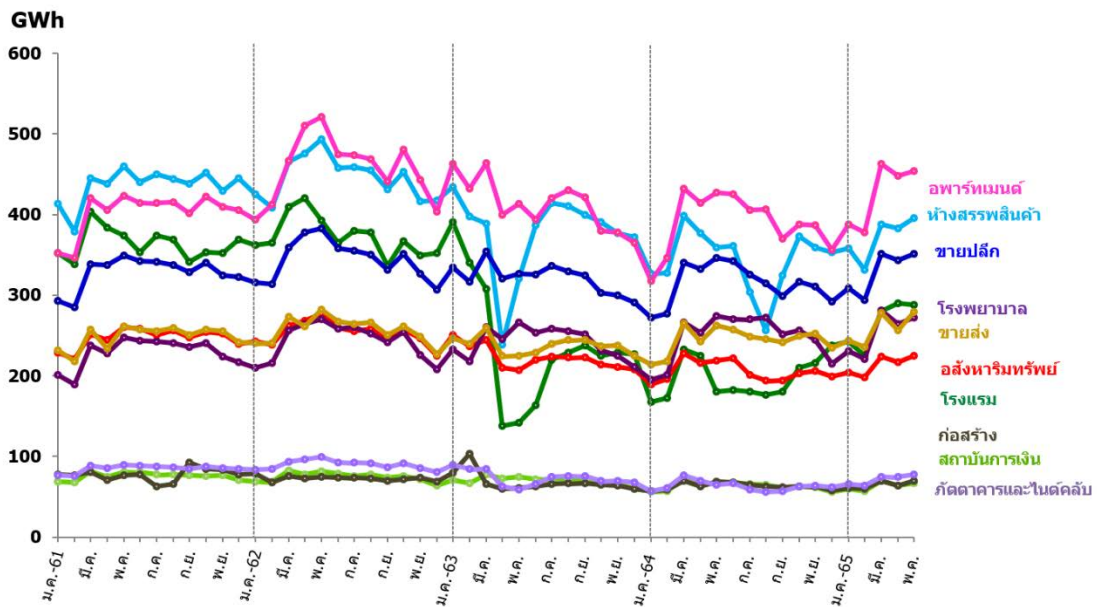
*องค์กรไม่แสวงหากำไร สมาร์ทเพื่อการเกษตร ไฟฟ้าครัว ไฟสาธารณะ EV Charging Station และอื่นๆ

การใช้ไฟฟ้า (กลุ่มอุตสาหกรรมที่สำคัญ)



ปี 2565 (ม.ค.-พ.ค.)	อาหาร	เหล็กและโลหะพื้นฐาน	สิ่งทอ	อิเล็กทรอนิกส์	พลาสติก	ยานยนต์	ซีเมนต์	เคมีภัณฑ์	ยางและผลิตภัณฑ์ยาง	การผลิตน้ำแข็ง
Growth (%)	▲ 2.9	▲ 7.9	▲ 3.1	▲ 3.1	▲ 0.2	▲ 1.6	▲ 2.0	▲ 1.3	▲ 8.8	▼ 1.0

การใช้ไฟฟ้า (กลุ่มธุรกิจที่สำคัญ)



ปี 2565 (ม.ค.-พ.ค.)	ห้างสรรพสินค้า	โรงแรม	อพาร์ทเมนต์และเกสโตเฮาส์	ชายปลีก	อสังหาริมทรัพย์	โรงพยาบาล/สถานบริการทางการแพทย์	ขายส่ง	สถาบันการเงิน	ก่อสร้าง	กัดดาการและโบตคดับ
Growth (%)	▲ 3.7	▲ 35.6	▲ 9.9	▲ 5.0	▲ 1.9	▲ 6.7	▲ 7.5	▼ 0.4	▲ 2.3	▲ 8.2

ศูนย์เทคโนโลยีสารสนเทศและการสื่อสาร
ข้อมูล ณ วันที่ 3 พ.ค. 2566