



รายงานภาพรวมพลังงาน

ในช่วง 11 เดือนแรกของปี 2557



จัดทำโดย
ศูนย์พยากรณ์และสารสนเทศพลังงาน



สำนักงานนโยบาย
และแผนพลังงาน
กระทรวงพลังงาน

รายงานภาพรวมพลังงานในช่วง 11 เดือนแรกปี 2557

1. ภาพรวมพลังงานในช่วง 11 เดือนแรกของปี 2557

1.1 พลังงานขั้นต้น (พลังงานก่อนแปรรูป)

(1) อุปทานพลังงาน

● การผลิตพลังงานเชิงพาณิชย์ขั้นต้น ในช่วง 11 เดือนแรกของปี 2557 อยู่ที่ระดับ 1,075,626 เทียบเท่ากับบาร์เรลน้ำมันดิบต่อวัน ลดลงจากปีก่อนร้อยละ 0.7 โดยการผลิตพลังงานเชิงพาณิชย์ขั้นต้นลดลงเกือบทุกชนิด ยกเว้นคอนเดนเสทเพิ่มขึ้นร้อยละ 3.2 และก๊าซธรรมชาติเพิ่มขึ้นร้อยละ 0.4 ส่วนการผลิตพลังงานชนิดอื่นๆ ลดลงตามลำดับ ได้แก่ น้ำมันดิบลดร้อยละ 8.3 ไฟฟ้าพลังน้ำลดร้อยละ 1.9 และลิกไนต์ลดร้อยละ 0.1

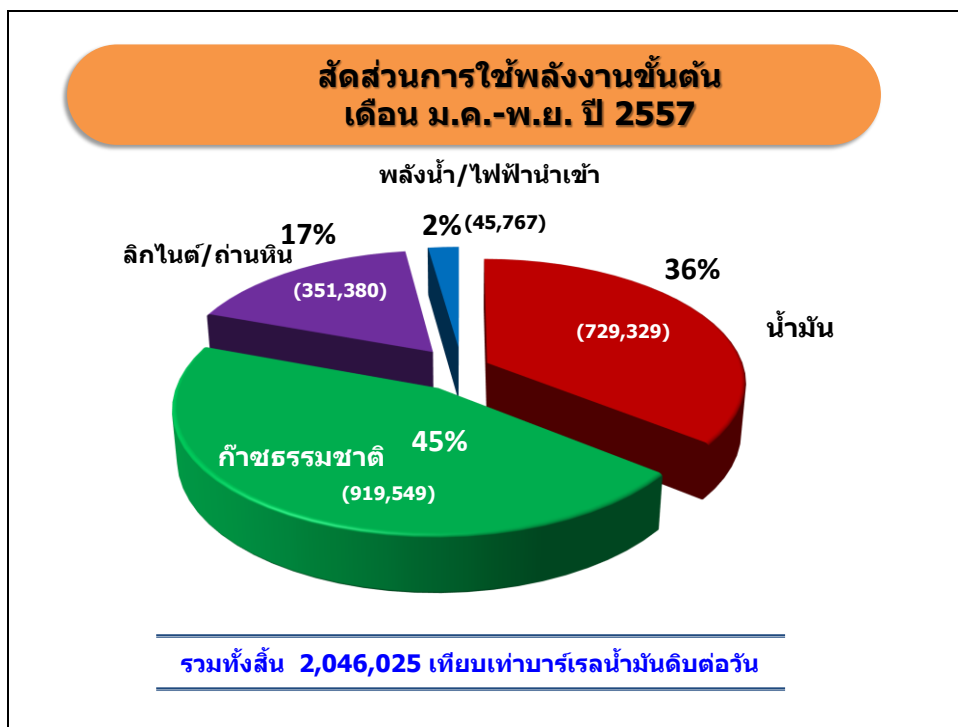
● การนำเข้า (สุทธิ) พลังงานขั้นต้น ในช่วง 11 เดือนแรกของปี 2557 อยู่ที่ระดับ 1,188,725 เทียบเท่ากับบาร์เรลน้ำมันดิบต่อวัน เพิ่มขึ้นจากปีก่อนร้อยละ 5.1 โดยการนำเข้าถ่านหินเพิ่มขึ้นจากปีก่อนร้อยละ 21.7 และก๊าซธรรมชาติเพิ่มขึ้นร้อยละ 1.0 ในขณะที่การนำเข้าน้ำมันสำเร็จรูป น้ำมันดิบ และไฟฟ้ามีการนำเข้าลดร้อยละ 38.4 5.0 และ 3.9 ตามลำดับ

รายการ	2556	ม.ค.-พ.ย.		อัตราการเปลี่ยนแปลง (% Growth)
		2556	2557	
พลังงานขั้นต้น (เทียบเท่ากับบาร์เรลน้ำมันดิบต่อวัน)				
อุปทาน (supply)				
- การผลิต	1,077,848	1,082,918	1,075,626	-0.7
- การนำเข้า (สุทธิ)	1,121,300	1,131,355	1,188,725	5.1
อุปสงค์ (demand)				
- การใช้	2,000,863	2,007,309	2,046,025	1.9
มูลค่าพลังงาน (ล้านบาท)				
- มูลค่าการนำเข้า	1,415,720	1,297,588	1,321,908	1.9
- มูลค่าการส่งออก	375,747	339,261	297,044	-12.4
- มูลค่าการใช้	2,129,223	1,947,674	1,989,433	2.1
พลังงานขั้นสุดท้าย (เทียบเท่ากับบาร์เรลน้ำมันดิบต่อวัน)				
- การใช้	1,316,088	1,316,963	1,354,150	2.8

(2) อุปสงค์พลังงาน

● ความต้องการใช้พลังงานเชิงพาณิชย์ขั้นต้น ในช่วง 11 เดือนแรกของปี 2557 อยู่ที่ระดับ 2,046,025 เทียบเท่ากับบาร์เรลน้ำมันดิบต่อวัน เพิ่มขึ้นจากปีก่อนร้อยละ 1.9 โดยการนำเข้าถ่านหินและลิกไนต์ ก๊าซธรรมชาติ และน้ำมันสำเร็จรูป เพิ่มขึ้นร้อยละ 10.4 0.5 และ 0.3 ตามลำดับ ในขณะที่การใช้ไฟฟ้าพลังน้ำ และนำเข้าลดร้อยละ 2.9

ทั้งนี้สัดส่วนการใช้พลังงานเชิงพาณิชย์ขั้นต้น ในช่วง 11 เดือนแรกของปี 2557 ก๊าซธรรมชาติ มีสัดส่วนการใช้มากที่สุดคิดเป็นร้อยละ 45 รองลงมาคือน้ำมันสำเร็จรูปคิดเป็นร้อยละ 36 ถ่านหินและลิกไนต์ คิดเป็นร้อยละ 17 และไฟฟ้าพลังน้ำและนำเข้าคิดเป็นร้อยละ 2



1.2 มูลค่าพลังงาน

- **มูลค่าการนำเข้าพลังงาน** ในช่วง 11 เดือนแรกของปี 2557 มีมูลค่าการนำเข้าพลังงาน อยู่ที่ 1,321,908 ล้านบาท เพิ่มขึ้นจากปีก่อนร้อยละ 1.9 โดยมูลค่าการนำเข้าน้ำมันดิบมีสัดส่วนมากที่สุดคิดเป็น ร้อยละ 70 ของมูลค่าการนำเข้าทั้งหมด อยู่ที่ระดับ 926,314 ล้านบาท ลดลงร้อยละ 5.5 รองลงมาคือน้ำมัน สำเร็จรูปมีมูลค่าการนำเข้าคิดเป็นสัดส่วนร้อยละ 15 ของมูลค่าการนำเข้าทั้งหมด อยู่ที่ระดับ 193,875 ล้านบาท เพิ่มขึ้นร้อยละ 51.1 เนื่องจากมีการปิดซ่อมบำรุงของโรงกลั่นน้ำมันหลายแห่ง ได้แก่ โรงกลั่นน้ำมันสตาร์ พิโตรเลียม ปิดซ่อมช่วงวันที่ 8 กุมภาพันธ์ ถึง 10 เมษายน โรงกลั่นไออาร์พีซีปิดซ่อมบำรุงหน่วย ADU 1 และ 2 ช่วงวันที่ 22 มีนาคม ถึง 11 เมษายน โรงกลั่นบางจากปิดซ่อมช่วงวันที่ 1 พฤษภาคม ถึง 15 มิถุนายน โรงกลั่น เอสโซ่ปิดซ่อมช่วงวันที่ 15 มิถุนายน ถึง 4 กรกฎาคม และโรงกลั่นไทยออยล์ปิดซ่อมช่วงวันที่ 15 มิถุนายน ถึง 8 สิงหาคม ก๊าซธรรมชาติมีมูลค่าการนำเข้าคิดเป็นสัดส่วนร้อยละ 8 ของมูลค่าการนำเข้าทั้งหมด อยู่ที่ระดับ 106,131 ล้านบาท เพิ่มขึ้นร้อยละ 3.2 ก๊าซธรรมชาติเหลว (LNG) มีมูลค่าการนำเข้าคิดเป็นสัดส่วนร้อยละ 3 ของ มูลค่าการนำเข้าทั้งหมด อยู่ที่ระดับ 33,304 ล้านบาท เพิ่มขึ้นร้อยละ 3.0 ไฟฟ้ามีมูลค่าการนำเข้าคิดเป็นสัดส่วน ร้อยละ 1 ของมูลค่าการนำเข้าทั้งหมด อยู่ที่ระดับ 18,263 ล้านบาท เพิ่มขึ้นร้อยละ 1.1 ในขณะที่ถ่านหิน มีมูลค่าการนำเข้าคิดเป็นสัดส่วนร้อยละ 3 ของมูลค่าการนำเข้าทั้งหมด อยู่ที่ระดับ 44,021 ล้านบาท เพิ่มขึ้น ร้อยละ 22.7

- **มูลค่าการใช้พลังงาน** ในช่วง 11 เดือนแรกของปี 2557 มีมูลค่าการใช้พลังงานอยู่ที่ 1,989,433 ล้านบาท เพิ่มขึ้นจากปีก่อนร้อยละ 2.1 โดยน้ำมันสำเร็จรูปซึ่งมีสัดส่วนการใช้พลังงานสูงสุดร้อยละ 62 มีมูลค่าการใช้พลังงานอยู่ที่ 1,225,517 ล้านบาท เพิ่มขึ้นร้อยละ 1.4 รองลงมาคือน้ำมันดิบมีมูลค่าการใช้ อยู่ที่ 508,554 ล้านบาท คิดเป็นสัดส่วนร้อยละ 26 เพิ่มขึ้นร้อยละ 2.2 ก๊าซธรรมชาติมีมูลค่าการใช้ อยู่ที่ 114,559

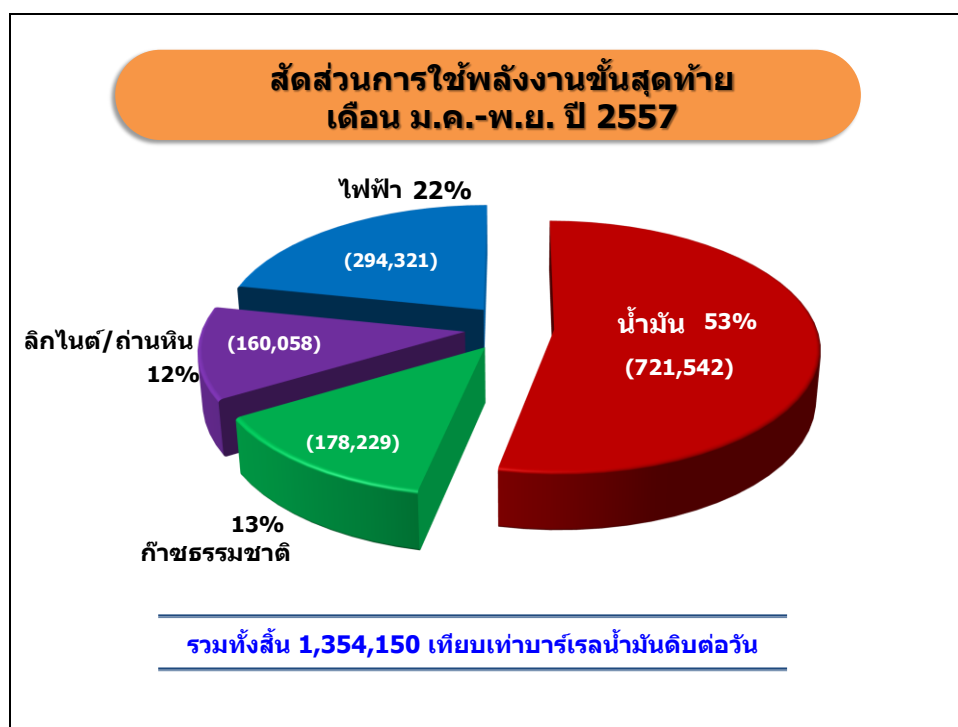
ล้านบาท คิดเป็นสัดส่วนร้อยละ 6 เพิ่มขึ้นร้อยละ 3.5 พลังงานทดแทนมีมูลค่าการใช้อยู่ที่ 111,475 ล้านบาท คิดเป็นสัดส่วนร้อยละ 6 เพิ่มขึ้นร้อยละ 3.9 และลิกไนต์/ถ่านหินนำเข้ามีมูลค่าการใช้อยู่ที่ 29,329 ล้านบาท คิดเป็นสัดส่วนร้อยละ 1 เพิ่มขึ้นร้อยละ 22.9

● **มูลค่าการส่งออกพลังงาน** ในช่วง 11 เดือนแรกของปี 2557 มีมูลค่าการส่งออกพลังงานอยู่ที่ 297,004 ล้านบาท ลดลงจากปีก่อนร้อยละ 12.4 โดยน้ำมันสำเร็จรูปมีมูลค่าการส่งออกสูงสุดอยู่ที่ 283,740 ล้านบาท คิดเป็นสัดส่วนร้อยละ 96 ลดลงร้อยละ 7.5 น้ำมันดิบมีมูลค่าการส่งออกอยู่ที่ 8,653 ล้านบาท คิดเป็นสัดส่วนร้อยละ 3 ลดลงร้อยละ 69.4 และไฟฟ้ามีมูลค่าการส่งออกอยู่ที่ 4,651 ล้านบาท คิดเป็นสัดส่วนร้อยละ 2 เพิ่มขึ้นร้อยละ 13.1

1.3 พลังงานขั้นสุดท้าย (พลังงานหลังการแปรรูป)

● **การใช้พลังงานขั้นสุดท้าย** ในช่วง 11 เดือนแรกของปี 2557 อยู่ที่ 1,354,150 เทียบเท่าบาร์เรลน้ำมันดิบต่อวัน เพิ่มขึ้นจากปีก่อนร้อยละ 2.8 โดยการใช้พลังงานขั้นสุดท้ายเพิ่มขึ้นทุกประเภท ได้แก่ ถ่านหินและลิกไนต์เพิ่มขึ้นร้อยละ 18.1 ก๊าซธรรมชาติเพิ่มขึ้นร้อยละ 2.7 ไฟฟ้าเพิ่มขึ้นร้อยละ 2.2 และน้ำมันสำเร็จรูปเพิ่มขึ้นร้อยละ 0.2 ตามลำดับ

ทั้งนี้สัดส่วนการใช้พลังงานขั้นสุดท้าย ในช่วง 11 เดือนแรกของปี 2557 น้ำมันสำเร็จรูปมีสัดส่วนการใช้มากที่สุด คิดเป็นร้อยละ 53 รองลงมาเป็นไฟฟ้ามีสัดส่วนการใช้คิดเป็นร้อยละ 22 ก๊าซธรรมชาติมีสัดส่วนการใช้คิดเป็นร้อยละ 13 และลิกไนต์และถ่านหินมีสัดส่วนการใช้คิดเป็นร้อยละ 12



2. ข้อมูลพื้นฐานด้านพลังงาน

ในช่วง 11 เดือนแรกของปี 2557 ประเทศไทยมีการผลิตน้ำมันดิบ และการผลิตน้ำมันสำเร็จรูป ลดลงเมื่อเทียบกับช่วงเดียวกันกับปีก่อนหน้า ในขณะที่การผลิตก๊าซธรรมชาติและการผลิตลิกไนต์เพิ่มขึ้นเมื่อเทียบกับช่วงเดียวกันกับปีก่อนหน้า ส่วนการนำเข้าน้ำมันดิบ ลดลงเมื่อเทียบกับช่วงเดียวกันกับปีก่อนหน้า ในขณะที่การนำเข้าน้ำมันสำเร็จรูป การนำเข้าก๊าซธรรมชาติ และการนำเข้าถ่านหินเพิ่มขึ้นเมื่อเทียบกับช่วงเดียวกันกับปีก่อน

ทั้งนี้ในส่วนการใช้พลังงานในช่วง 11 เดือนแรกของปี 2557 พบว่า การใช้ถ่านหิน การใช้ก๊าซธรรมชาติ และ การใช้น้ำมันสำเร็จรูปมีการใช้เพิ่มขึ้นเมื่อเทียบกับปีก่อนหน้า ส่วนการใช้น้ำมันดิบเพื่อการกลั่น และการใช้ ลิกไนต์มีการใช้ลดลงเมื่อเทียบกับปีก่อนหน้า สรุปได้ดังนี้

ประเภทพลังงาน	2556	ม.ค.-พ.ย.		อัตราการเปลี่ยนแปลง (% Growth)
		2556	2557	
น้ำมันดิบ (พันบาร์เรลต่อวัน)				
- การผลิต	149	150	138	-8.3
- การนำเข้า	868	872	810	-7.0
- การใช้เพื่อการกลั่น	1,077	1,073	1,020	-4.9
- การส่งออก	25	26	7	-72.4
น้ำมันสำเร็จรูป (พันบาร์เรลต่อวัน)				
- การผลิต	1,012	1,006	982	-2.3
- การนำเข้า	75	76	94	24.4
- การใช้	874	872	876	0.4
- การส่งออก	204	200	180	-10.4
ก๊าซธรรมชาติ (MMSCFD)				
- การผลิต	4,044	4,066	4,084	0.4
- การนำเข้า	1,013	1,023	1,034	1.0
- การใช้	4,568	4,602	4,674	1.6
ลิกไนต์/ ถ่านหิน (ล้านตัน)				
ลิกไนต์				
- การผลิตลิกไนต์	18.1	16.5	16.6	0.9
- การใช้ลิกไนต์	18.7	17.1	16.8	-2.0
ถ่านหิน				
- การนำเข้าถ่านหิน	17.3	15.7	19.1	21.7
- การใช้ถ่านหิน	17.3	15.9	18.6	17.0
ไฟฟ้า				
- กำลังผลิตในระบบไฟฟ้า(MW)	32,690	33,681	35,043	
- ความต้องการพลังไฟฟ้าสูงสุดสุทธิในระบบของกฟผ. (Net Peak Generation Requirement)(MW)	26,598	24,251	24,962	2.9
- ปริมาณการใช้ไฟฟ้า (GWh)	164,341	152,146	155,360	2.1

2.1 น้ำมัน

- **น้ำมันดิบ** ในช่วง 11 เดือนแรกของปี 2557 มีการผลิตน้ำมันดิบที่ระดับ 138 พันบาร์เรลต่อวัน ลดลงจากปีก่อนร้อยละ 8.3 และมีการนำเข้าน้ำมันดิบที่ระดับ 810 พันบาร์เรลต่อวัน ลดลงจากปีก่อนร้อยละ 7.0 โดยส่วนใหญ่ร้อยละ 67 เป็นการนำเข้าจากกลุ่มประเทศตะวันออกกลาง รองลงมาร้อยละ 9 นำเข้าจากกลุ่มประเทศตะวันออกไกล และร้อยละ 24 นำเข้าจากที่อื่นๆ โดยมีการใช้น้ำมันดิบเพื่อการกลั่นที่ระดับ 1,020 พันบาร์เรลต่อวัน ลดลงร้อยละ 4.9 และส่งออกที่ระดับ 7 พันบาร์เรลต่อวัน ลดลงร้อยละ 72.4

- **น้ำมันสำเร็จรูป** ในช่วง 11 เดือนแรกของปี 2557 มีการผลิตน้ำมันสำเร็จรูปที่ระดับ 982 พันบาร์เรลต่อวัน ลดลงจากปีก่อนร้อยละ 2.3 การนำเข้าน้ำมันสำเร็จรูปอยู่ที่ระดับ 94 พันบาร์เรลต่อวัน เพิ่มขึ้นร้อยละ 24.4 การใช้น้ำมันสำเร็จรูปอยู่ที่ระดับ 876 พันบาร์เรลต่อวัน เพิ่มขึ้นร้อยละ 0.4 และการส่งออกน้ำมันสำเร็จรูปที่ระดับ 180 พันบาร์เรลต่อวัน ลดลงร้อยละ 10.4 โดยมีรายละเอียดการใช้น้ำมันสำเร็จรูปแต่ละประเภท ดังนี้

- **การใช้ น้ำมันเบนซิน** ในช่วง 11 เดือนแรกของปี 2557 อยู่ที่ระดับ 23.1 ล้านลิตรต่อวัน คิดเป็นสัดส่วนร้อยละ 17 ของการใช้ น้ำมันสำเร็จรูปทั้งหมด เพิ่มขึ้นจากปีก่อนเล็กน้อยร้อยละ 2.8

- **การใช้ น้ำมันดีเซล** ในช่วง 11 เดือนแรกของปี 2557 อยู่ที่ระดับ 57.4 ล้านลิตรต่อวัน คิดเป็นสัดส่วนสูงสุดร้อยละ 41 ของการใช้ น้ำมันสำเร็จรูปทั้งหมด เพิ่มขึ้นจากปีก่อนร้อยละ 0.5 ทั้งนี้รัฐบาลได้มีการตรึงราคาขายปลีกน้ำมันดีเซลภายในประเทศไว้ไม่เกิน 30 บาทต่อลิตร

- **การใช้ LPG** ในช่วง 11 เดือนแรกของปี 2557 อยู่ที่ระดับ 6,865 พันตัน ลดลงจากปีก่อนร้อยละ 0.1 โดยมีการใช้ LPG แยกเป็นรายสาขา ดังนี้

- การใช้ในครัวเรือนมีสัดส่วนการใช้คิดเป็นร้อยละ 29 ของปริมาณการใช้ทั้งหมด อยู่ที่ระดับ 2,000 พันตัน ลดลงจากปีก่อนร้อยละ 9.4 ทั้งนี้การลดลงของการใช้ LPG ในครัวเรือนคาดว่ามาจากภาวะเศรษฐกิจที่ชะลอตัว ประกอบกับธุรกิจขนาดกลางและขนาดย่อม (SME) ที่รัฐอนุโลมให้ใช้ LPG ในราคาครัวเรือนได้ไม่เกิน 1,000 กิโลกรัม จากภาวะเศรษฐกิจที่ชะลอตัวทำให้ธุรกิจ SME มียอดขายลดลงทำให้การใช้ LPG ลดลงตามไปด้วย

- การใช้ในรถยนต์คิดเป็นสัดส่วนร้อยละ 26 ของปริมาณการใช้ทั้งหมด อยู่ที่ระดับ 1,806 พันตัน เพิ่มขึ้นจากปีก่อนร้อยละ 11.7 สาเหตุที่ใช้ LPG ในรถยนต์ขยายตัวอย่างต่อเนื่องเป็นเพราะราคา LPG เฉลี่ยในภาคขนส่งยังอยู่ที่ 22.85 บาทต่อกิโลกรัม ซึ่งอยู่ในระดับต่ำเมื่อเปรียบเทียบกับราคาน้ำมันปัจจุบันมีจำนวนรถยนต์ LPG ทั้งสิ้น 1,229,184 คัน

- การใช้เป็นเชื้อเพลิงในอุตสาหกรรมมีสัดส่วนร้อยละ 8 ของปริมาณการใช้ทั้งหมด อยู่ที่ระดับ 528 พันตัน ลดลงจากปีก่อนร้อยละ 4.8

- การใช้เป็นวัตถุดิบในอุตสาหกรรมปิโตรเคมีมีสัดส่วนการใช้มากที่สุด คิดเป็นสัดส่วนร้อยละ 35 ของปริมาณการใช้ทั้งหมด อยู่ที่ระดับ 2,436 พันตัน เพิ่มขึ้นจากปีก่อนร้อยละ 1.2

- การใช้เองภายในโรงกลั่นคิดเป็นสัดส่วนร้อยละ 1 ของปริมาณการใช้ทั้งหมด อยู่ที่ระดับ 95 พันตัน เพิ่มขึ้นจากปีก่อนร้อยละ 11.1

- **การจัดหา LPG** ในช่วง 11 เดือนแรกของปี 2557 อยู่ที่ระดับ 6,852 พันตัน เพิ่มขึ้นจากปีก่อนหน้าร้อยละ 1.4 โดยเป็นการผลิตในประเทศ 5,002 พันตัน เพิ่มขึ้นจากปีก่อนร้อยละ 0.5 และนำเข้าในรูปแบบของ LPG โพรเพนและบิวเทน 1,850 พันตัน เพิ่มขึ้นจากปีก่อนร้อยละ 3.7

● **ราคาน้ำมัน**

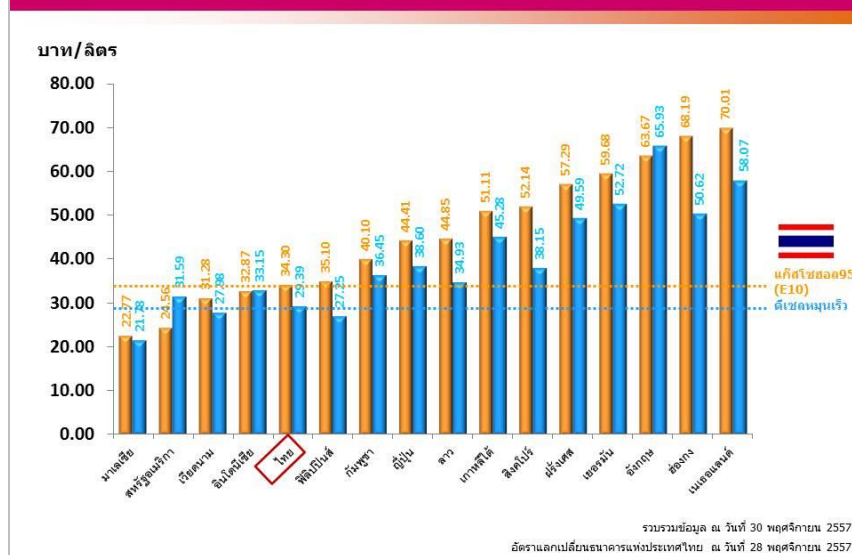
- ราคาน้ำมันดิบในตลาดโลก (Dubai) ในเดือนพฤศจิกายน 2557 อยู่ที่ระดับ 76.33 ดอลลาร์สหรัฐต่อบาร์เรล ลดลงจากปีก่อนหน้าร้อยละ 27.96 ซึ่งอยู่ที่ระดับ 105.95 ดอลลาร์สหรัฐต่อบาร์เรล ทั้งนี้ราคานำเข้าน้ำมันดิบของไทยในช่วง 11 เดือนแรกของปี 2557 เฉลี่ยอยู่ที่ระดับ 105.01 ดอลลาร์สหรัฐต่อบาร์เรล

- ราคาน้ำมันดีเซลหมุนเร็ว (HSD) ในตลาดโลก ในเดือนพฤศจิกายน 2557 อยู่ที่ระดับ 92.75 ดอลลาร์สหรัฐต่อบาร์เรล ลดลงจากปีก่อน ซึ่งอยู่ที่ระดับ 128 ดอลลาร์สหรัฐต่อบาร์เรล

- ค่าการตลาดในประเทศ ในเดือนพฤศจิกายน 2557 ดีเซลหมุนเร็วอยู่ที่ระดับ 1.27 บาทต่อลิตร

- **ราคาขายปลีกน้ำมันเบนซินและดีเซลของต่างประเทศ** ราคาขายปลีกน้ำมันสำเร็จรูปในแต่ละประเทศจะแตกต่างกัน ขึ้นอยู่กับโครงสร้างและนโยบายการชดเชยราคาน้ำมันของประเทศนั้นๆ ทั้งนี้เมื่อเปรียบเทียบราคาขายปลีกน้ำมันเบนซินและดีเซลของประเทศไทยและต่างประเทศ โดยใช้ราคาน้ำมัน ณ วันที่ 30 พฤศจิกายน 2557 สรุปได้ดังนี้

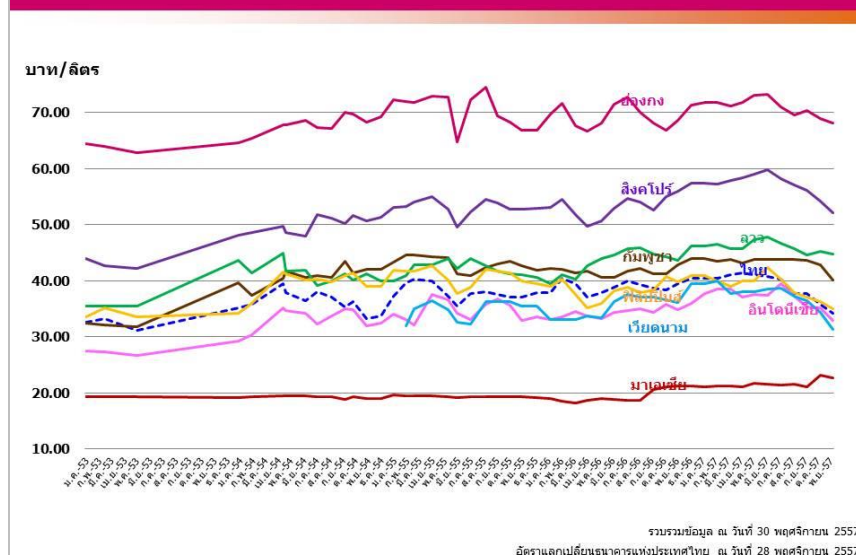
เปรียบเทียบราคาขายปลีกน้ำมันเชื้อเพลิง

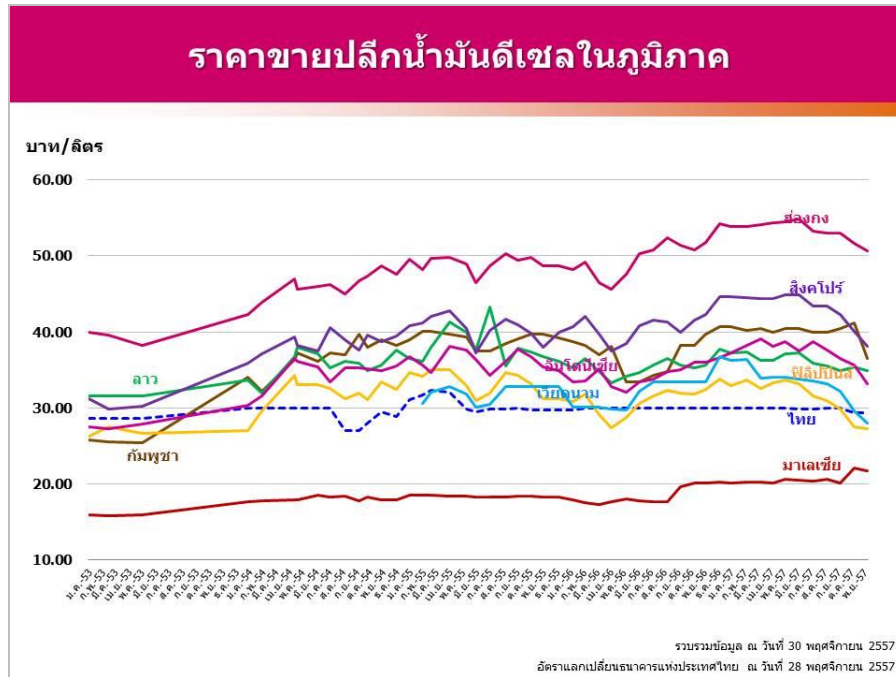


- เปรียบเทียบราคาขายปลีกน้ำมันในภูมิภาคเดือนพฤศจิกายน 2557 กับเดือนตุลาคม 2557 ราคาขายปลีกน้ำมันเบนซินและดีเซลยังคงลดลงในเกือบทุกประเทศตามราคาน้ำมันในตลาดโลก ยกเว้น ประเทศมาเลเซียที่ยังคงราคาเดิมนับตั้งแต่เริ่มดำเนินมาตรการลดการอุดหนุนราคาพลังงาน

- น้ำมันเบนซิน ทุกประเทศมีราคาลดลง ยกเว้นในประเทศมาเลเซียที่ยังคงราคาไว้ที่ลิตรละ 2.30 ริงกิต
 - น้ำมันดีเซล ทุกประเทศมีราคาลดลง ยกเว้นในประเทศมาเลเซียและประเทศไทยที่มีราคาคงที่
- ทั้งนี้ ในช่วงหลายเดือนที่ผ่านมาราคาน้ำมันดิบในตลาดโลกปรับตัวลดลงเนื่องจากอุปทานที่เพิ่มขึ้นจากประเทศนอกกลุ่มโอเปคโดยเฉพาะประเทศสหรัฐอเมริกา ประกอบกับการที่กลุ่มโอเปคตัดสินใจกำลังการผลิตไว้เท่าเดิม ไม่ปรับลดกำลังการผลิต และอุปสงค์ที่ลดลงจากภาวะเศรษฐกิจโลกที่ซบเซา

ราคาขายปลีกน้ำมันเบนซินในภูมิภาค





2.2 ก๊าซธรรมชาติ

- **การจัดการก๊าซธรรมชาติ** ในช่วง 11 เดือนแรกของปี 2557 อยู่ที่ระดับ 5,117 ล้านลูกบาศก์ฟุตต่อวัน เพิ่มขึ้นจากปีก่อนร้อยละ 1.0 โดยเป็นการผลิตจากแหล่งภายในประเทศอยู่ที่ระดับ 4,084 ล้านลูกบาศก์ฟุตต่อวัน เพิ่มขึ้นร้อยละ 0.4 และนำเข้าจากต่างประเทศ ได้แก่ แหล่งยาดานา เขตตากูน ซอติกาจากพม่า และ LNG จากกาตาร์อยู่ที่ระดับ 1,034 ล้านลูกบาศก์ฟุตต่อวัน เพิ่มขึ้นร้อยละ 1.0

- **การใช้ก๊าซธรรมชาติ** ในช่วง 11 เดือนแรกของปี 2557 อยู่ที่ระดับ 4,674 ล้านลูกบาศก์ฟุตต่อวัน เพิ่มขึ้นจากปีก่อนหน้า ร้อยละ 1.6 โดยร้อยละ 59 ใช้เป็นเชื้อเพลิงในการผลิตไฟฟ้า ร้อยละ 20 ใช้เป็นวัตถุดิบในอุตสาหกรรมปิโตรเคมีและอื่นๆ ร้อยละ 14 ใช้ในภาคอุตสาหกรรม และที่เหลือร้อยละ 7 นำไปใช้เป็นเชื้อเพลิงในภาคขนส่ง (NGV)

- **การใช้ NGV ในภาคขนส่ง** ณ เดือนพฤศจิกายน 2557 มีจำนวนรถ NGV เพิ่มขึ้นรวมเป็นจำนวน 460,635 คัน เป็นรถเบนซิน 415,120 คัน และรถดีเซล 45,515 คัน มีจำนวนสถานีบริการ NGV ทั้งหมดจำนวน 497 สถานี และมีปริมาณการใช้ NGV อยู่ที่ 8,846 ตันต่อวัน เพิ่มขึ้นจากช่วงเดียวกันของปีก่อน ร้อยละ 1.3 ทั้งนี้เนื่องจากรัฐบาลสนับสนุนการใช้ NGV เป็นเชื้อเพลิง แต่อัตราการเติบโตของการใช้ในแต่ละเดือนเพิ่มไม่มากนักเนื่องจากจำนวนสถานีบริการ NGV มีไม่เพียงพอกับความต้องการ

2.3 ลิกไนต์/ถ่านหิน

- **การจัดการลิกไนต์/ถ่านหิน** ในช่วง 11 เดือนแรกของปี 2557 มีการจัดการลิกไนต์/ถ่านหิน 35.7 ล้านตัน เพิ่มขึ้นจากปีก่อนหน้าร้อยละ 11.1 โดยเป็นการผลิตลิกไนต์ 16.6 ล้านตัน และการนำเข้าถ่านหิน 19.1 ล้านตัน โดยแหล่งผลิตลิกไนต์ภายในประเทศที่สำคัญซึ่งมีสัดส่วนการผลิตสูงสุดถึงร้อยละ 95 คือ แหล่งแม่เมาะ

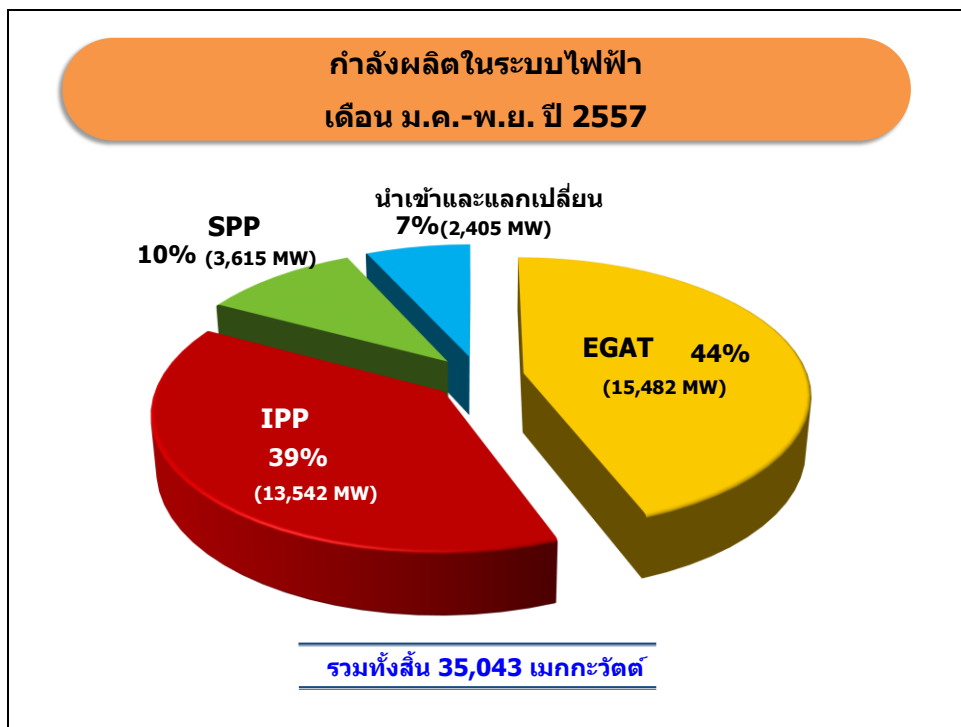
- การใช้ลิแกนด์/ถ่านหิน ในช่วง 11 เดือนแรกของปี 2557 มีการใช้ลิแกนด์/ถ่านหิน 35.4 ล้านตัน เพิ่มขึ้นจากปีก่อนหน้าร้อยละ 7.2 ส่วนใหญ่ใช้ในการผลิตไฟฟ้าคิดเป็นสัดส่วนร้อยละ 53 ที่เหลือใช้ในอุตสาหกรรมร้อยละ 47 โดยมีรายละเอียดดังนี้

- การใช้ลิแกนด์ ในช่วง 11 เดือนแรกของปี 2557 อยู่ที่ระดับ 16.8 ล้านตัน ลดลงจากปีก่อนหน้าร้อยละ 2.0 โดยเป็นการใช้ในการผลิตไฟฟ้าคิดเป็นร้อยละ 93 ที่เหลือร้อยละ 7 ใช้ในภาคอุตสาหกรรม

- การใช้ถ่านหินนำเข้า ในช่วง 11 เดือนแรกของปี 2557 อยู่ที่ระดับ 18.6 ล้านตัน เพิ่มขึ้นจากปีก่อนหน้าร้อยละ 17.0 โดยใช้เป็นเชื้อเพลิงในการผลิตไฟฟ้าของ IPP ร้อยละ 31 ใช้เป็นเชื้อเพลิงในการผลิตไฟฟ้าของ SPP ร้อยละ 11 และใช้เป็นเชื้อเพลิงในภาคอุตสาหกรรมร้อยละ 58

2.4 ไฟฟ้า

- กำลังผลิตในระบบไฟฟ้า ณ เดือนพฤศจิกายน 2557 อยู่ที่ 35,043 เมกะวัตต์ โดยสัดส่วนกำลังการผลิตไฟฟ้าปัจจุบัน การไฟฟ้าฝ่ายผลิตแห่งประเทศไทย (EGAT) มีกำลังการผลิตติดตั้งสูงสุด คิดเป็นสัดส่วนร้อยละ 44 รองลงมาคือผู้ผลิตไฟฟ้าอิสระ (IPP) ร้อยละ 39 ผู้ผลิตไฟฟ้าขนาดเล็ก (SPP) ร้อยละ 10 และนำเข้าและแลกเปลี่ยนร้อยละ 7 ตามลำดับ



- ความต้องการพลังไฟฟ้าสูงสุดสุทธิในระบบของ กฟผ. (Net Peak Generation Requirement) ในเดือนเมษายนของปี 2557 เกิดขึ้นเมื่อวันที่ 23 เมษายน 2557 เวลา 14.26 น. ที่ระดับ 26,942 เมกะวัตต์ ซึ่งสูงกว่าความต้องการพลังไฟฟ้าสูงสุดสุทธิของปีที่ผ่านมา ซึ่งเกิดขึ้น ณ วันพฤหัสบดีที่ 16 พฤษภาคม 2556 เวลา 14.00 น. อยู่ที่ระดับ 26,598 เมกะวัตต์ หรือร้อยละ 1.3 และค่าตัวประกอบการใช้ไฟฟ้า (Load Factor) อยู่ที่ร้อยละ 75.78

- ปริมาณการใช้ไฟฟ้า ในช่วง 11 เดือนแรกของปี 2557 มีการใช้ไฟฟ้ารวมทั้งสิ้น 155,360 กิกะวัตต์ชั่วโมง เพิ่มขึ้นจากปีก่อนร้อยละ 2.1 ทั้งนี้ปริมาณการใช้ไฟฟ้าเพิ่มขึ้นทุกกลุ่มผู้ใช้ไฟฟ้า ได้แก่ ภาครัฐราชการ ภาคอุตสาหกรรม กิจการขนาดเล็ก ภาคธุรกิจ ภาคครัวเรือน และภาคการเกษตร มีการใช้ไฟฟ้าเพิ่มขึ้นร้อยละ 1.1 1.4 1.8 2.4 และ 19.8 ตามลำดับ

- ปริมาณการผลิตไฟฟ้าตามชนิดเชื้อเพลิง ในช่วง 11 เดือนแรกของปี 2557 อยู่ที่ระดับ 167,042 กิกะวัตต์ชั่วโมง เพิ่มขึ้นจากปีก่อนร้อยละ 1.4 โดยเชื้อเพลิงที่ใช้ในการผลิตไฟฟ้าสูงสุด ได้แก่ ก๊าซธรรมชาติ มีปริมาณการผลิตไฟฟ้าเพิ่มขึ้นจากปีก่อนร้อยละ 0.3 รองลงมาคือลิกไนต์/ถ่านหิน มีปริมาณการผลิตไฟฟ้า เพิ่มขึ้นจากปีก่อนร้อยละ 5.7 ไฟฟ้านำเข้าและเชื้อเพลิงอื่นๆ (แกลบ กากอ้อย วัสดุเหลือใช้ทางการเกษตร ขยะ ก๊าซชีวภาพ แบล็กคลิเคอ และก๊าซเหลือใช้จากขบวนการผลิต) มีปริมาณการผลิตไฟฟ้า เพิ่มขึ้นจากปีก่อนร้อยละ 0.3 ไฟฟ้าพลังน้ำมีปริมาณการผลิตไฟฟ้าลดลงร้อยละ 1.9 และน้ำมันมีปริมาณการผลิตไฟฟ้า เพิ่มขึ้นจากปีก่อนร้อยละ 18.4

2.5 พลังงานทดแทน

- การใช้พลังงานทดแทน ในช่วง 11 เดือนแรกของปี 2557 อยู่ที่ระดับ 8,274 พันตันเทียบเท่าน้ำมันดิบเพิ่มขึ้นจากปีก่อนร้อยละ 10.4 โดยคิดเป็นสัดส่วนร้อยละ 12.8 ของการใช้พลังงานขั้นสุดท้าย (การใช้พลังงานเชิงพาณิชย์รวมกับการใช้พลังงานทดแทน) ซึ่งอยู่ที่ระดับ 64,697 พันตันเทียบเท่าน้ำมันดิบ โดยเพิ่มขึ้นจากช่วงเดียวกันของปีก่อนร้อยละ 4.1 ทั้งนี้การใช้พลังงานทดแทนประกอบด้วยการใช้ในรูปความร้อน มีปริมาณ 5,395 พันตันเทียบเท่าน้ำมันดิบ (ผลิตจากพลังงานแสงอาทิตย์ ชีวมวล ก๊าซชีวภาพ และขยะชุมชน) คิดเป็นสัดส่วนร้อยละ 65 ของการใช้พลังงานทดแทนทั้งหมด การใช้ในรูปของเชื้อเพลิงชีวภาพมีปริมาณ 1,646 พันตันเทียบเท่าน้ำมันดิบ (ประกอบด้วยเอทานอล 798 พันตันเทียบเท่าน้ำมันดิบ และไบโอดีเซล 848 พันตันเทียบเท่าน้ำมันดิบ) คิดเป็นสัดส่วนร้อยละ 20 และไฟฟ้ามีปริมาณ 1,233 พันตันเทียบเท่าน้ำมันดิบ (ผลิตจากพลังงานแสงอาทิตย์ พลังงานลม พลังงานน้ำ ชีวมวล พลังงานความร้อนใต้พิภพ ขยะชุมชน และ ก๊าซชีวภาพ) คิดเป็นสัดส่วนร้อยละ 15

