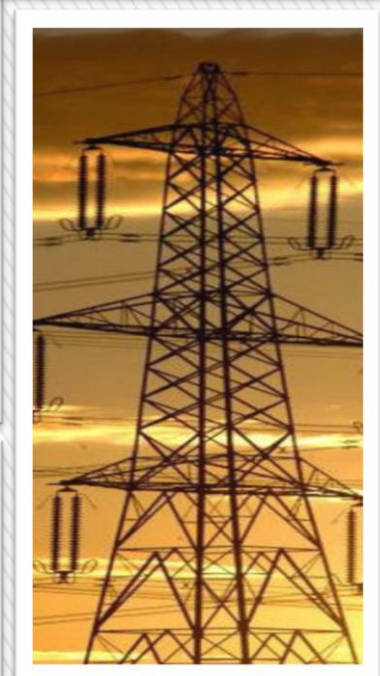




สำนักงานนโยบาย  
และแผนพลังงาน  
กระทรวงพลังงาน



# รายงานภาพรวมพลังงาน ในช่วง 3 เดือนแรกของปี 2558



จัดทำโดย  
ศูนย์พยากรณ์และสารสนเทศพลังงาน

## รายงานภาพรวมพลังงานในช่วง 3 เดือนแรกของปี 2558

### 1. ภาพรวมพลังงานในช่วง 3 เดือนแรกของปี 2558

#### 1.1 พลังงานขั้นต้น (พลังงานก่อนแปรรูป)

##### (1) อุปทานพลังงาน

● การผลิตพลังงานเชิงพาณิชย์ขั้นต้น ในช่วง 3 เดือนแรกของปี 2558 อยู่ที่ระดับ 1,043,717 เทียบเท่ากับบาร์เรลน้ำมันดิบต่อวัน ลดลงจากช่วงเดียวกันของปีก่อนร้อยละ 5.2 โดยการผลิตก๊าซธรรมชาติลดลงร้อยละ 6.5 การผลิตถ่านหินลดลงร้อยละ 4.9 และการผลิตไฟฟ้าพลังน้ำลดลงร้อยละ 49.0 ในขณะที่การผลิตน้ำมันดิบเพิ่มขึ้นร้อยละ 4.8 และการผลิตคอนเดนเสทเพิ่มขึ้นร้อยละ 6.0

● การนำเข้า (สุทธิ) พลังงานขั้นต้น ในช่วง 3 เดือนแรกของปี 2558 อยู่ที่ระดับ 1,226,357 เทียบเท่ากับบาร์เรลน้ำมันดิบต่อวัน เพิ่มขึ้นจากช่วงเดียวกันของปีก่อนร้อยละ 3.4 โดยการนำเข้าน้ำมันดิบ น้ำมันสำเร็จรูป ถ่านหิน ก๊าซธรรมชาติ เพิ่มขึ้นร้อยละ 3.0 135.1 1.1 และ 60.2 ตามลำดับ ในขณะที่การนำเข้าคอนเดนเสท และไฟฟ้า ลดลงร้อยละ 75.0 และ 20.3 ตามลำดับ

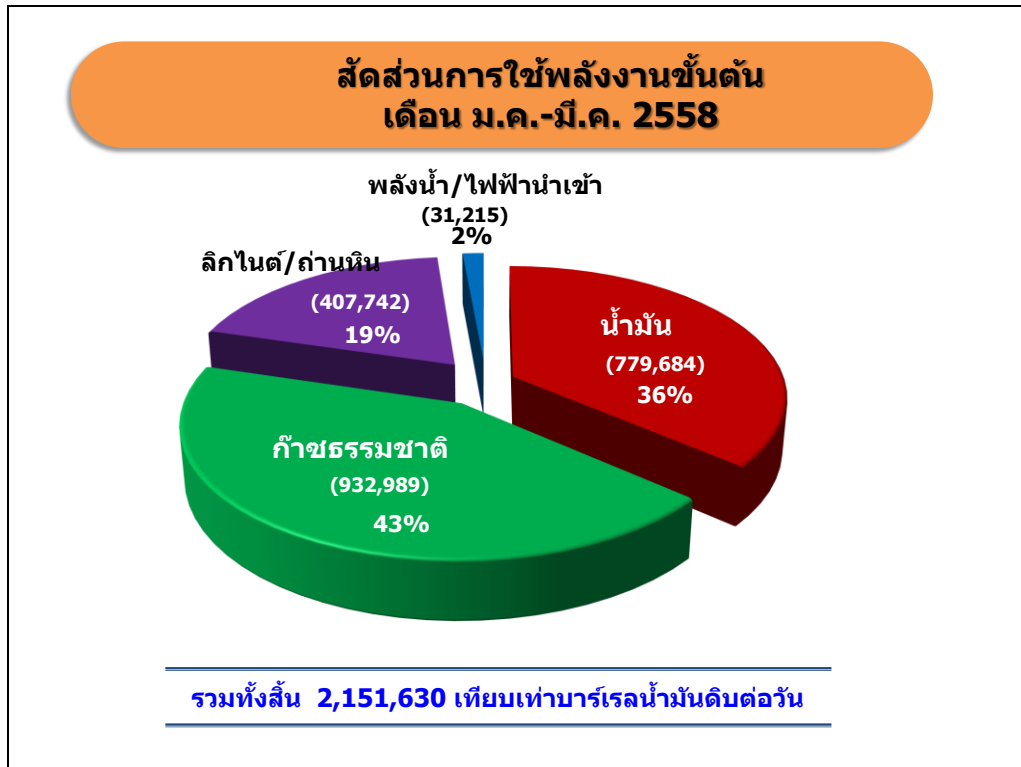
### ภาพรวมพลังงานของประเทศไทย เดือน ม.ค.-มี.ค. 2558

| รายการ                                                         | 2557      | ม.ค.-มี.ค. |           | อัตราการเปลี่ยนแปลง (% Growth) |
|----------------------------------------------------------------|-----------|------------|-----------|--------------------------------|
|                                                                |           | 2557       | 2558      |                                |
| <b>พลังงานขั้นต้น (เทียบเท่ากับบาร์เรลน้ำมันดิบต่อวัน)</b>     |           |            |           |                                |
| <b>อุปทาน (supply)</b>                                         |           |            |           |                                |
| - การผลิต                                                      | 1,072,523 | 1,101,449  | 1,043,717 | -5.2                           |
| - การนำเข้า (สุทธิ)                                            | 1,171,144 | 1,185,874  | 1,226,357 | 3.4                            |
| <b>อุปสงค์ (demand)</b>                                        |           |            |           |                                |
| - การใช้                                                       | 2,052,595 | 2,042,996  | 2,151,630 | 5.3                            |
| <b>มูลค่าพลังงาน (ล้านบาท)</b>                                 |           |            |           |                                |
| - มูลค่าการนำเข้า                                              | 1,399,311 | 373,929    | 220,303   | -41.1                          |
| - มูลค่าการส่งออก                                              | 315,194   | 75,690     | 48,367    | -36.1                          |
| - มูลค่าการใช้                                                 | 2,279,636 | 567,674    | 538,829   | -5.1                           |
| <b>พลังงานขั้นสุดท้าย (เทียบเท่ากับบาร์เรลน้ำมันดิบต่อวัน)</b> |           |            |           |                                |
| - การใช้                                                       | 1,364,601 | 1,344,627  | 1,479,776 | 10.1                           |

##### (2) อุปสงค์พลังงาน

● ความต้องการใช้พลังงานเชิงพาณิชย์ขั้นต้น ในช่วง 3 เดือนแรกของปี 2558 อยู่ที่ระดับ 2,151,630 เทียบเท่ากับบาร์เรลน้ำมันดิบต่อวัน เพิ่มขึ้นจากช่วงเดียวกันของปีก่อนร้อยละ 5.3 โดยการใช้น้ำมันสำเร็จรูป ก๊าซธรรมชาติ และถ่านหิน เพิ่มขึ้นร้อยละ 2.4 3.7 และ 40.2 ตามลำดับ ในขณะที่การใช้ถ่านหิน และไฟฟ้าพลังน้ำ/นำเข้า ลดลงร้อยละ 17.0 และ 38.1 ตามลำดับ

สัดส่วนการใช้พลังงานเชิงพาณิชย์ขั้นต้น ในช่วง 3 เดือนแรกของปี 2558 ก๊าซธรรมชาติมีสัดส่วนการใช้มากที่สุดคิดเป็นร้อยละ 43 รองลงมาคือน้ำมันสำเร็จรูปร้อยละ 36 ถ่านหินและลิกไนต์ร้อยละ 19 และไฟฟ้าพลังน้ำ/นำเข้ร้อยละ 2



## 1.2 มูลค่าพลังงาน

- **มูลค่าการนำเข้าพลังงาน** ในช่วง 3 เดือนแรกของปี 2558 มีมูลค่าการนำเข้าพลังงานอยู่ที่ 220,303 ล้านบาท ลดลงจากช่วงเดียวกันของปีก่อนร้อยละ 41.1 โดยมูลค่าการนำเข้าน้ำมันดิบมีสัดส่วนมากที่สุดคิดเป็นร้อยละ 63 ของมูลค่าการนำเข้าทั้งหมด อยู่ที่ระดับ 138,679 ล้านบาท ลดลงร้อยละ 49.4 รองลงมาเป็นก๊าซธรรมชาติมีมูลค่าการนำเข้าคิดเป็นสัดส่วนร้อยละ 14 อยู่ที่ระดับ 31,337 ล้านบาท เพิ่มขึ้นร้อยละ 46.8 น้ำมันสำเร็จรูปมีมูลค่าการนำเข้าคิดเป็นสัดส่วนร้อยละ 12 อยู่ที่ระดับ 25,854 ล้านบาท ลดลงร้อยละ 52.4 ก๊าซธรรมชาติเหลว (LNG) มีมูลค่าการนำเข้าคิดเป็นสัดส่วนร้อยละ 5 อยู่ที่ระดับ 10,452 ล้านบาท เพิ่มขึ้นร้อยละ 26.2 ถ่านหินมีมูลค่าการนำเข้าคิดเป็นสัดส่วนร้อยละ 5 อยู่ที่ระดับ 10,478 ล้านบาท ลดลงร้อยละ 10.4 และไฟฟ้ามีมูลค่าการนำเข้าคิดเป็นสัดส่วนร้อยละ 1 อยู่ที่ระดับ 3,504 ล้านบาทลดลงร้อยละ 14.6

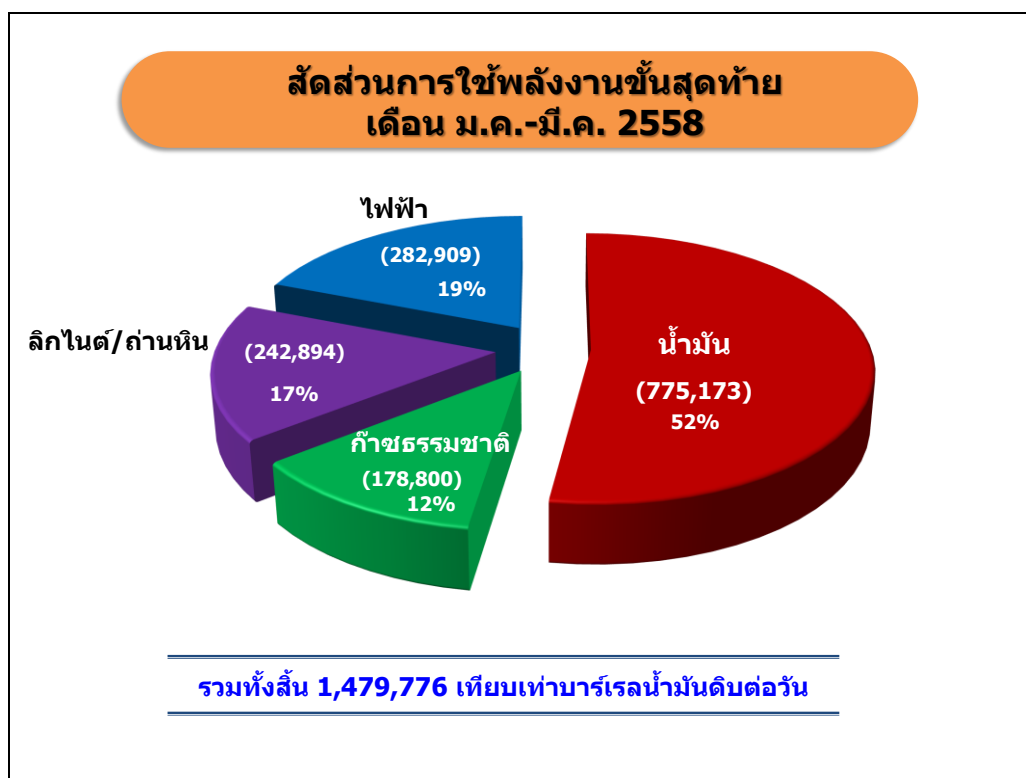
- **มูลค่าการใช้พลังงาน** ในช่วง 3 เดือนแรกของปี 2558 มีมูลค่าการใช้พลังงานอยู่ที่ 538,829 ล้านบาท ลดลงจากช่วงเดียวกันของปีก่อนร้อยละ 5.1 โดยน้ำมันสำเร็จรูปซึ่งมีสัดส่วนการใช้พลังงานสูงสุดร้อยละ 56 ของมูลค่าการใช้พลังงานทั้งหมด มีมูลค่าการใช้อยู่ที่ 302,125 ล้านบาท ลดลงร้อยละ 12.8 รองลงมาเป็นไฟฟ้ามีมูลค่าการใช้อยู่ที่ 159,234 ล้านบาท คิดเป็นสัดส่วนร้อยละ 29 เพิ่มขึ้นร้อยละ 6.7 พลังงานทดแทนมีมูลค่าการใช้อยู่ที่ 35,539 ล้านบาท คิดเป็นสัดส่วนร้อยละ 7 เพิ่มขึ้นร้อยละ 1.0 ก๊าซธรรมชาติมีมูลค่าการใช้อยู่ที่ 30,585 ล้านบาท คิดเป็นสัดส่วนร้อยละ 6 เพิ่มขึ้นร้อยละ 3.2 และลิกไนต์/ถ่านหินนำเข้ามีมูลค่าการใช้อยู่ที่ 11,347 ล้านบาท คิดเป็นสัดส่วนร้อยละ 2 เพิ่มขึ้นร้อยละ 58.9

- **มูลค่าการส่งออกพลังงาน** ในช่วง 3 เดือนแรกของปี 2558 มีมูลค่าการส่งออกพลังงานอยู่ที่ 48,367 ล้านบาท ลดลงจากช่วงเดียวกันของปีก่อนร้อยละ 36.1 โดยน้ำมันสำเร็จรูปมีมูลค่าการส่งออกสูงสุดอยู่ที่ 46,621 ล้านบาท คิดเป็นสัดส่วนร้อยละ 96 ลดลงร้อยละ 34.4 และไฟฟ้ามีมูลค่าการส่งออกอยู่ที่ 1,746 ล้านบาท คิดเป็นสัดส่วนร้อยละ 4 เพิ่มขึ้นร้อยละ 17.6

### 1.3 พลังงานขั้นสุดท้าย (พลังงานหลังการแปรรูป)

- **การใช้พลังงานขั้นสุดท้าย** ในช่วง 3 เดือนแรกของปี 2558 อยู่ที่ 1,479,776 เทียบเท่าบาร์เรล น้ำมันดิบต่อวัน เพิ่มขึ้นจากช่วงเดียวกันของปีก่อนร้อยละ 10.1 โดยการใช้พลังงานขั้นสุดท้ายเพิ่มขึ้นทุกประเภท ได้แก่ น้ำมันสำเร็จรูปเพิ่มขึ้นร้อยละ 3.0 ก๊าซธรรมชาติเพิ่มขึ้นร้อยละ 2.3 ถ่านหินและลิกไนต์เพิ่มขึ้นร้อยละ 69.3 และไฟฟ้าเพิ่มขึ้นร้อยละ 3.5

สัดส่วนการใช้พลังงานขั้นสุดท้าย ในช่วง 3 เดือนแรกของปี 2558 น้ำมันสำเร็จรูปมีสัดส่วนการใช้มากที่สุด คิดเป็นร้อยละ 52 รองลงมาคือ ไฟฟ้า ลิกไนต์/ถ่านหิน และก๊าซธรรมชาติ มีสัดส่วนการใช้คิดเป็นร้อยละ 19 17 และ 12 ตามลำดับ



## 2. ข้อมูลพื้นฐานด้านพลังงาน

ในช่วง 3 เดือนแรกของปี 2558 ประเทศไทยมีการผลิตน้ำมันดิบและการผลิตน้ำมันสำเร็จรูปเพิ่มขึ้นเมื่อเทียบกับช่วงเดียวกันของปีก่อน ในขณะที่การผลิตก๊าซธรรมชาติและการผลิตลิกไนต์ลดลง ทั้งนี้การนำเข้าน้ำมันดิบ ก๊าซธรรมชาติ และถ่านหิน เพิ่มขึ้นเมื่อเทียบกับช่วงเดียวกันของปีก่อน ในขณะที่การนำเข้าน้ำมันสำเร็จรูปลดลง ในส่วนของการใช้พลังงานในช่วง 3 เดือนแรกของปี 2558 พบว่าการใช้พลังงานเพิ่มขึ้นเกือบทุกประเภทเมื่อเทียบกับช่วงเดียวกันของปีก่อน ยกเว้นลิกไนต์ที่มีการใช้ลดลง สรุปข้อมูลพื้นฐานด้านพลังงานได้ดังนี้

| รายการ                                                                                  | 2557    | ม.ค.-มี.ค. |        | อัตราการ<br>เปลี่ยนแปลง<br>(% Growth) |
|-----------------------------------------------------------------------------------------|---------|------------|--------|---------------------------------------|
|                                                                                         |         | 2557       | 2558   |                                       |
| <b>น้ำมันดิบ (พันบาร์เรลต่อวัน)</b>                                                     |         |            |        |                                       |
| - การผลิต                                                                               | 139     | 137        | 143    | 4.8                                   |
| - การนำเข้า                                                                             | 805     | 836        | 851    | 1.8                                   |
| - การใช้เพื่อการกลั่น                                                                   | 1,029   | 1,024      | 1,123  | 9.7                                   |
| - การส่งออก                                                                             | 7       | 10         | 0      | -100.0                                |
| <b>น้ำมันสำเร็จรูป (พันบาร์เรลต่อวัน)</b>                                               |         |            |        |                                       |
| - การผลิต                                                                               | 992     | 972        | 1,063  | 9.3                                   |
| - การนำเข้า                                                                             | 95      | 97         | 66     | -31.4                                 |
| - การใช้                                                                                | 881     | 905        | 913    | 0.8                                   |
| - การส่งออก                                                                             | 187     | 140        | 193    | 37.5                                  |
| <b>ก๊าซธรรมชาติ (MMSCFD)</b>                                                            |         |            |        |                                       |
| - การผลิต                                                                               | 4,073   | 4,244      | 3,967  | -6.5                                  |
| - การนำเข้า                                                                             | 1,025   | 765        | 1,225  | 60.2                                  |
| - การใช้                                                                                | 4,669   | 4,423      | 4,803  | 8.6                                   |
| <b>ลิกไนต์/ถ่านหิน (ล้านตัน)</b>                                                        |         |            |        |                                       |
| <b>ลิกไนต์</b>                                                                          |         |            |        |                                       |
| - การผลิตลิกไนต์                                                                        | 18.0    | 4.1        | 3.9    | -6.3                                  |
| - การใช้ลิกไนต์                                                                         | 18.4    | 4.5        | 3.9    | -14.9                                 |
| <b>ถ่านหิน</b>                                                                          |         |            |        |                                       |
| - การนำเข้าถ่านหิน                                                                      | 20.9    | 5.0        | 5.0    | 1.1                                   |
| - การใช้ถ่านหิน                                                                         | 20.9    | 4.6        | 6.4    | 40.2                                  |
| <b>ไฟฟ้า</b>                                                                            |         |            |        |                                       |
| - กำลังผลิตในระบบไฟฟ้า(MW)                                                              | 34,668  | 32,629     | 34,780 |                                       |
| - ความต้องการพลังไฟฟ้าสูงสุดสุทธิในระบบของกฟผ.<br>(Net Peak Generation Requirement)(MW) | 26,942  | 26,942     | 27,139 | 0.7                                   |
| - ปริมาณการใช้ไฟฟ้า (GWh)                                                               | 168,620 | 38,825     | 40,583 | 4.5                                   |

## 2.1 น้ำมัน

- **น้ำมันดิบ** ในช่วง 3 เดือนแรกของปี 2558 มีการผลิตน้ำมันดิบที่ระดับ 143 พันบาร์เรลต่อวัน เพิ่มขึ้นจากช่วงเดียวกันของปีก่อนร้อยละ 4.8 และมีการนำเข้าน้ำมันดิบที่ระดับ 851 พันบาร์เรลต่อวัน เพิ่มขึ้นร้อยละ 1.8 โดยส่วนใหญ่ร้อยละ 62 เป็นการนำเข้าจากกลุ่มประเทศตะวันออกกลาง รองลงมาร้อยละ 18 นำเข้าจากกลุ่มประเทศตะวันออกไกล และร้อยละ 20 นำเข้าจากที่อื่นๆ โดยมีการใช้น้ำมันดิบเพื่อการกลั่นที่ระดับ 1,123 พันบาร์เรลต่อวัน เพิ่มขึ้นร้อยละ 9.7

- **น้ำมันสำเร็จรูป** ในช่วง 3 เดือนแรกของปี 2558 มีการผลิตน้ำมันสำเร็จรูปที่ระดับ 1,063 พันบาร์เรลต่อวัน เพิ่มขึ้นจากช่วงเดียวกันของปีก่อนร้อยละ 9.3 การนำเข้าน้ำมันสำเร็จรูปอยู่ที่ระดับ 66 พันบาร์เรลต่อวัน ลดลงร้อยละ 31.4 การใช้น้ำมันสำเร็จรูปอยู่ที่ระดับ 913 พันบาร์เรลต่อวัน เพิ่มขึ้นร้อยละ 0.8 และการส่งออกน้ำมันสำเร็จรูปที่ระดับ 193 พันบาร์เรลต่อวัน เพิ่มขึ้นร้อยละ 37.5 โดยมีรายละเอียดการใช้น้ำมันสำเร็จรูปแต่ละประเภท ดังนี้

- **การใช้ น้ำมันเบนซิน** ในช่วง 3 เดือนแรกของปี 2558 อยู่ที่ระดับ 25.4 ล้านลิตรต่อวัน คิดเป็นสัดส่วนร้อยละ 18 ของการใช้ น้ำมันสำเร็จรูปทั้งหมด เพิ่มขึ้นจากช่วงเดียวกันของปีก่อนร้อยละ 13.9

- **การใช้ น้ำมันดีเซล** ในช่วง 3 เดือนแรกของปี 2558 อยู่ที่ระดับ 61.6 ล้านลิตรต่อวัน คิดเป็นสัดส่วนสูงสุดร้อยละ 42 ของการใช้ น้ำมันสำเร็จรูปทั้งหมด เพิ่มขึ้นจากช่วงเดียวกันของปีก่อนร้อยละ 2.3

- **การใช้ LPG** ในช่วง 3 เดือนแรกของปี 2558 อยู่ที่ระดับ 1,702 พันตัน ลดลงจากช่วงเดียวกันของปีก่อนร้อยละ 7.9 โดยมีการใช้ LPG แยกเป็นรายสาขา ดังนี้

- การใช้เป็นวัตถุดิบในอุตสาหกรรมปิโตรเคมีมีส่วนการใช่มากที่สุด คิดเป็นสัดส่วนร้อยละ 32 อยู่ที่ระดับ 538 พันตัน ลดลงร้อยละ 15.2

- การใช้ในครัวเรือนมีส่วนการคิดเป็นร้อยละ 31 ของปริมาณการใช้ทั้งหมด อยู่ที่ระดับ 532 พันตัน ลดลงร้อยละ 8.7 ทั้งนี้การลดลงของการใช้ LPG ในครัวเรือนคาดว่ามาจากภาวะเศรษฐกิจที่ชะลอตัว ประกอบกับราคาที่ปรับเพิ่มขึ้นตามนโยบายการปรับโครงสร้างราคาขายปลีก LPG ในแต่ละสาขาให้มีราคาเท่ากันและสะท้อนต้นทุนที่แท้จริง

- การใช้ในรถยนต์คิดเป็นสัดส่วนร้อยละ 26 อยู่ที่ระดับ 445 พันตัน ลดลงร้อยละ 4.1 โดย ณ สิ้นเดือนมีนาคม 2558 มีจำนวนรถยนต์ LPG ทั้งสิ้น 1,240,783 คัน

- การใช้เป็นเชื้อเพลิงในอุตสาหกรรมมีสัดส่วนร้อยละ 9 อยู่ที่ระดับ 151 พันตัน เพิ่มขึ้นร้อยละ 4.1

- การใช้เองภายในโรงงานคิดเป็นสัดส่วนร้อยละ 2 อยู่ที่ระดับ 36 พันตัน เพิ่มขึ้นร้อยละ 63.9

- **การจัดหา LPG** ในช่วง 3 เดือนแรกของปี 2558 อยู่ที่ระดับ 1,751 พันตัน ลดลงจากช่วงเดียวกันของปีก่อนร้อยละ 3.9 โดยเป็นการผลิตในประเทศ 1,407 พันตัน เพิ่มขึ้นร้อยละ 5.5 และนำเข้าในรูปแบบของ LPG โพรเพนและบิวเทน 345 พันตัน ลดลงร้อยละ 29.5

- **ราคาน้ำมัน**

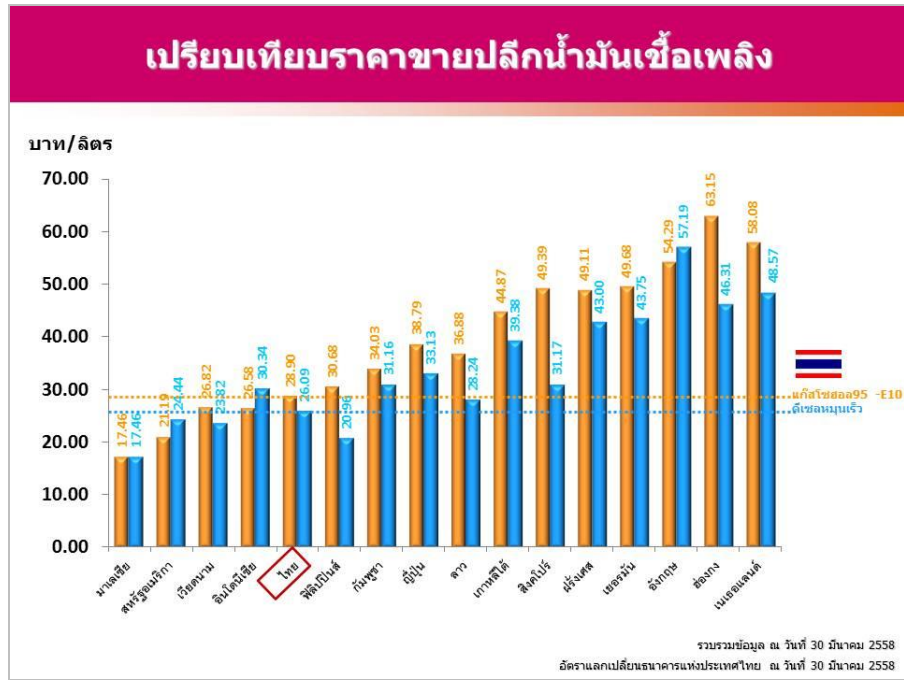
- ราคาน้ำมันดิบในตลาดโลก (Dubai) ในเดือนมีนาคม 2558 เฉลี่ยอยู่ที่ระดับ 54.7 ดอลลาร์สหรัฐต่อบาร์เรล ลดลงจากช่วงเดียวกันของปีก่อนซึ่งอยู่ที่ระดับ 104.3 ดอลลาร์สหรัฐต่อบาร์เรล ทั้งนี้ราคานำเข้าน้ำมันดิบของไทยในเดือนมีนาคม 2558 เฉลี่ยอยู่ที่ระดับ 57.7 ดอลลาร์สหรัฐต่อบาร์เรล

- ราคาน้ำมันดีเซลหมุนเร็ว (HSD) ในตลาดโลก ในเดือนมีนาคม 2558 เฉลี่ยอยู่ที่ระดับ 70.8 ดอลลาร์สหรัฐต่อบาร์เรล ลดลงจากช่วงเดียวกันของปีก่อนซึ่งอยู่ที่ระดับ 121.7 ดอลลาร์สหรัฐต่อบาร์เรล

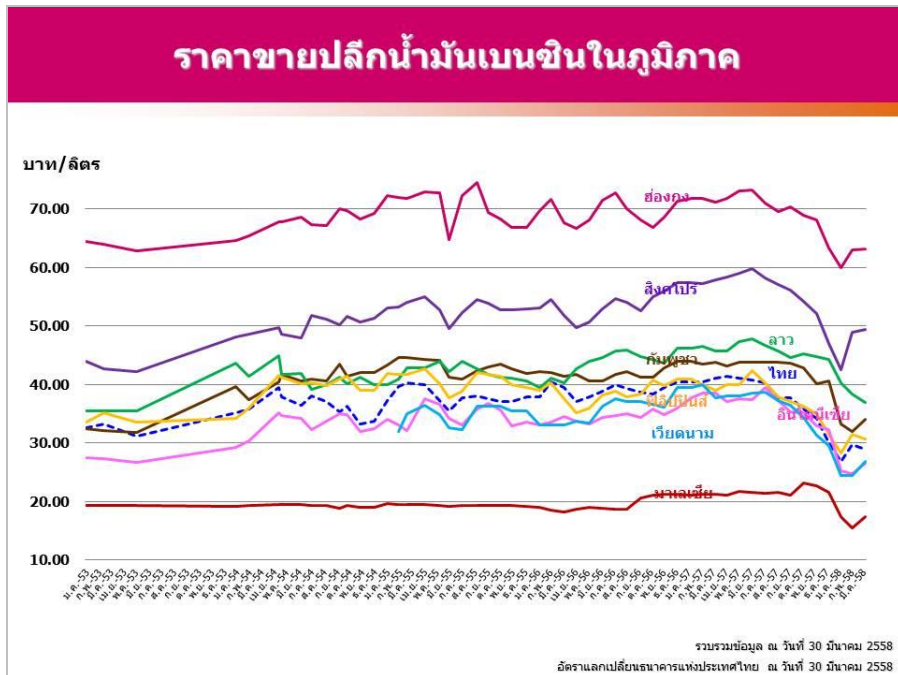
- ค่าการตลาดในประเทศ ในเดือนมีนาคม 2558 ของน้ำมันดีเซลหมุนเร็วเฉลี่ยอยู่ที่ระดับ 1.84 บาทต่อลิตร

- ราคาขายปลีกน้ำมันสำเร็จรูปในแต่ละประเทศจะแตกต่างกัน ขึ้นอยู่กับโครงสร้างและนโยบายการชดเชยราคาน้ำมันของประเทศนั้นๆ โดยราคาน้ำมัน ณ โรงกลั่นของประเทศไทย จะอ้างอิงราคาจากตลาดจอร์สิงคโปร์ (Mean of Platts: MOP Singapore)

- ราคาขายปลีกน้ำมันเบนซินและดีเซลของประเทศไทยและต่างประเทศ ณ วันที่ 30 มีนาคม 2558



- เปรียบเทียบราคาขายปลีกน้ำมันในภูมิภาคเดือนมีนาคม 2558 กับเดือนกุมภาพันธ์ 2558 ในเดือนมีนาคม 2558 หลายประเทศมีการปรับเพิ่มราคาขายปลีกน้ำมันเบนซินและดีเซล โดยน้ำมันเบนซิน ส่วนใหญ่ปรับราคาเพิ่มขึ้น ยกเว้นในประเทศไทย ลาว และฟิลิปปินส์ ที่มีราคาลดลง ส่วนน้ำมันดีเซล ประเทศเวียดนาม กัมพูชา มาเลเซีย และอินโดนีเซีย ปรับราคาเพิ่มขึ้น ในขณะที่ประเทศไทย ลาว ฟิลิปปินส์ และสิงคโปร์ ปรับราคาลดลง ส่วนในประเทศพม่ามีราคาคงที่

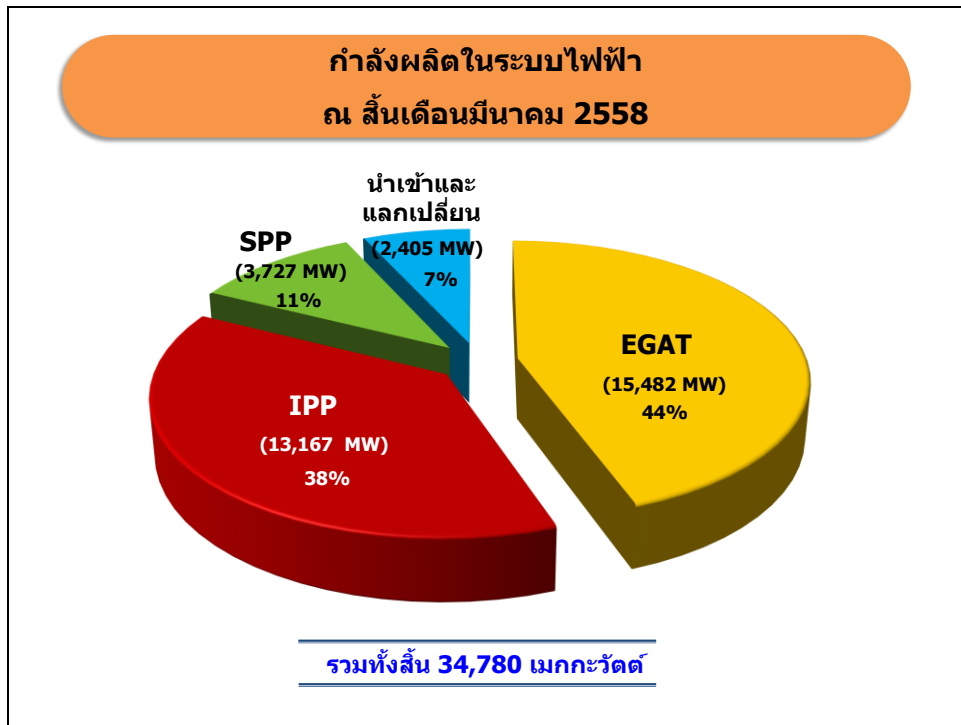






## 2.4 ไฟฟ้า

- กำลังผลิตในระบบไฟฟ้า ณ สิ้นเดือนมีนาคม 2558 อยู่ที่ 34,780 เมกะวัตต์ โดยสัดส่วนกำลังการผลิตไฟฟ้าปัจจุบัน การไฟฟ้าฝ่ายผลิตแห่งประเทศไทย (EGAT) มีกำลังการผลิตติดตั้งสูงสุด คิดเป็นสัดส่วนร้อยละ 44 รองลงมาคือผู้ผลิตไฟฟ้าอิสระ (IPP) ร้อยละ 38 ผู้ผลิตไฟฟ้าขนาดเล็ก (SPP) ร้อยละ 11 และนำเข้าและแลกเปลี่ยนจากต่างประเทศ ร้อยละ 7



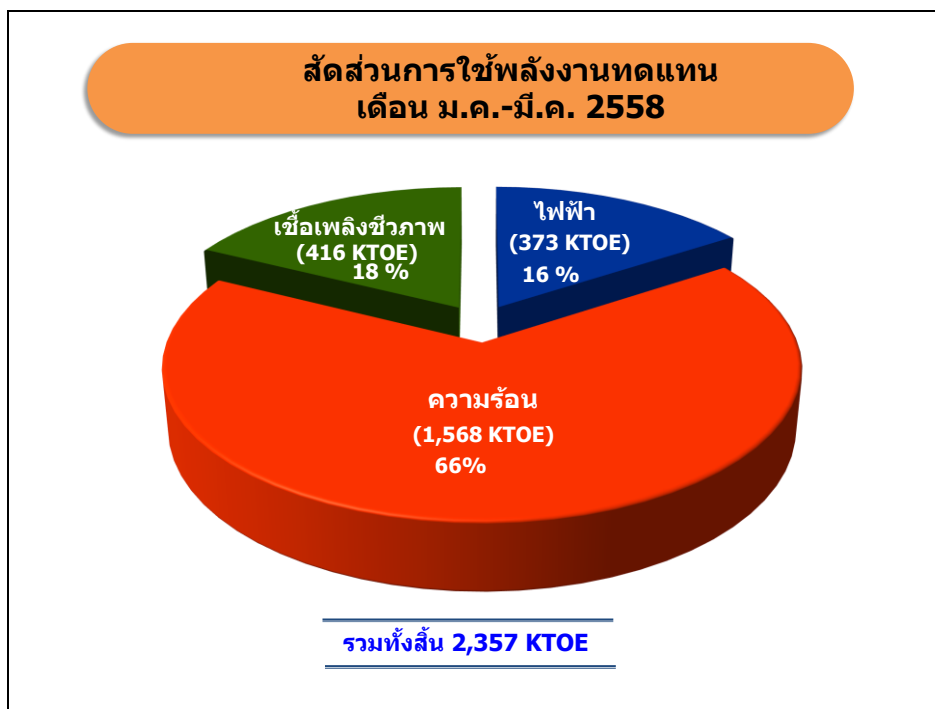
- ความต้องการพลังไฟฟ้าสูงสุดสุทธิในระบบของ กฟผ. (Net Peak Generation Requirement) ในช่วง 3 เดือนแรกของปี 2558 เกิดขึ้นเมื่อวันศุกร์ที่ 20 มีนาคม 2558 เวลา 14.30 น. ที่ระดับ 26,072 เมกะวัตต์ ต่ำกว่าความต้องการพลังไฟฟ้าสูงสุดสุทธิของปีที่ผ่านมา ซึ่งเกิดขึ้น ณ วันพุธที่ 23 เมษายน 2557 เวลา 14.26 น. ที่ระดับ 26,942 เมกะวัตต์ ร้อยละ 3.2 และค่าตัวประกอบการใช้ไฟฟ้า (Load Factor) ในช่วง 3 เดือนแรกของปี 2558 อยู่ที่ร้อยละ 75.68

- ปริมาณการใช้ไฟฟ้า ในช่วง 3 เดือนแรกของปี 2558 มีการใช้ไฟฟ้างรวมทั้งสิ้น 40,583 กิกะวัตต์ ชั่วโมง เพิ่มขึ้นจากช่วงเดียวกันของปีก่อนร้อยละ 4.5 ทั้งนี้ปริมาณการใช้ไฟฟ้าเพิ่มขึ้นเกือบทุกกลุ่มผู้ใช้ไฟฟ้า ได้แก่ ภาคครัวเรือน กิจการขนาดเล็ก ภาคธุรกิจ ภาคอุตสาหกรรม และองค์กรไม่แสวงหากำไร มีการใช้ไฟฟ้าเพิ่มขึ้นร้อยละ 6.5 5.8 6.7 3.1 และ 5.0 ตามลำดับ ในขณะที่ภาคการเกษตรมีการใช้ไฟฟ้าลดลงร้อยละ 41.9

- ปริมาณการผลิตไฟฟ้าตามชนิดเชื้อเพลิง ในช่วง 3 เดือนแรกของปี 2558 อยู่ที่ระดับ 43,447 กิกะวัตต์ ชั่วโมง (ไม่รวมการผลิตไฟฟ้าจากโรงไฟฟ้า VSPP) เพิ่มขึ้นจากช่วงเดียวกันของปีก่อนร้อยละ 2.7 โดยเชื้อเพลิงที่ใช้ในการผลิตไฟฟ้าสูงสุด ได้แก่ ก๊าซธรรมชาติ คิดเป็นสัดส่วนร้อยละ 71 ของการผลิตไฟฟ้าทั้งหมด เพิ่มขึ้นร้อยละ 14.8 ในขณะที่ปริมาณการผลิตไฟฟ้าจากเชื้อเพลิงชนิดอื่นลดลงเมื่อเทียบกับช่วงเดียวกันของปีก่อน โดยถ่านหินลดลงร้อยละ 14.1 น้ำมันลดลงร้อยละ 49.1 ไฟฟ้าพลังน้ำลดลงร้อยละ 49.0 ไฟฟ้านำเข้าและเชื้อเพลิงอื่นๆ (แกลบ กากอ้อย วัสดุเหลือใช้ทางการเกษตร ขยะ ก๊าซชีวภาพ แบล็กลิเคอร์ และก๊าซเหลือใช้จากขบวนการผลิต) ลดลงร้อยละ 12.8

## 2.5 พลังงานทดแทน

● การใช้พลังงานทดแทน ในช่วง 3 เดือนแรกของปี 2558 อยู่ที่ระดับ 2,357 พันตันเทียบเท่า น้ำมันดิบ (KTOE) เพิ่มขึ้นจากช่วงเดียวกันของปีก่อนร้อยละ 10.5 โดยคิดเป็นสัดส่วนร้อยละ 11.5 ของการใช้พลังงานขั้นสุดท้าย (การใช้พลังงานเชิงพาณิชย์รวมกับการใช้พลังงานทดแทน ซึ่งอยู่ที่ระดับ 20,566 KTOE) ทั้งนี้ การใช้พลังงานทดแทนประกอบด้วยการใช้ในรูปความร้อนมีปริมาณ 1,568 KTOE (ผลิตจากพลังงานแสงอาทิตย์ ชีวมวล ก๊าซชีวภาพ และขยะชุมชน) คิดเป็นสัดส่วนร้อยละ 66 ของการใช้พลังงานทดแทนทั้งหมด การใช้ในรูปของ เชื้อเพลิงชีวภาพมีปริมาณ 416 KTOE (ประกอบด้วยเอทานอล 223 KTOE และไบโอดีเซล 193 KTOE) คิดเป็น สัดส่วนร้อยละ 18 และการใช้ในรูปของไฟฟ้ามีปริมาณ 373 KTOE (ผลิตจากพลังงานแสงอาทิตย์ พลังงานลม พลังงานน้ำ ชีวมวล พลังงานความร้อนใต้พิภพ ขยะชุมชน และก๊าซชีวภาพ) คิดเป็นสัดส่วนร้อยละ 16



## 2.6 การปล่อยก๊าซคาร์บอนไดออกไซด์ (CO<sub>2</sub>) จากการใช้พลังงาน

ในช่วง 3 เดือนแรกของปี 2558 การปล่อยก๊าซคาร์บอนไดออกไซด์ (CO<sub>2</sub>) จากการใช้พลังงานอยู่ที่ระดับ 66.1 ล้านตัน CO<sub>2</sub> เพิ่มขึ้นร้อยละ 9.8 เมื่อเทียบกับช่วงเดียวกันของปีก่อน ทั้งนี้ การปล่อย CO<sub>2</sub> เพิ่มขึ้นในสาขาผลิตไฟฟ้า อุตสาหกรรม และขนส่ง ในขณะที่สาขาเศรษฐกิจอื่นๆ (ได้แก่ คริวเรือน เกษตรกรรม และพาณิชย์กรรม) มีการปล่อย CO<sub>2</sub> ลดลง ส่วนดัชนีการปล่อย CO<sub>2</sub> ของประเทศไทยเมื่อเปรียบเทียบกับค่าเฉลี่ยของโลก มีดังนี้

- การปล่อย CO<sub>2</sub> ต่อการใช้พลังงานของไทย ในช่วง 3 เดือนแรกของปี 2558 อยู่ที่ 2.05 พันตัน CO<sub>2</sub> ต่อ KTOE ต่ำกว่าค่าเฉลี่ยของโลกในปี 2555 ซึ่งอยู่ที่ 2.39 พันตัน CO<sub>2</sub> ต่อ KTOE
- การปล่อย CO<sub>2</sub> ต่อหน่วยการผลิตไฟฟ้าของไทย ในช่วง 3 เดือนแรกของปี 2558 อยู่ที่ 0.544 กิโลกรัม CO<sub>2</sub> ต่อกิโลวัตต์ชั่วโมง สูงกว่าค่าเฉลี่ยของโลกในปี 2554 ซึ่งอยู่ที่ 0.536 กิโลกรัม CO<sub>2</sub> ต่อกิโลวัตต์ชั่วโมง
- การปล่อย CO<sub>2</sub> ต่อประชากรของไทย ปี 2557 อยู่ที่ 3.66 ตัน CO<sub>2</sub> ต่อคน ต่ำกว่าค่าเฉลี่ยของโลก ในปี 2555 ซึ่งอยู่ที่ 4.51 ตัน CO<sub>2</sub> ต่อคน
- การปล่อย CO<sub>2</sub> ต่อผลิตภัณฑ์มวลรวมในประเทศของไทย ปี 2557 อยู่ที่ 1.08 กิโลกรัม CO<sub>2</sub> ต่อดอลลาร์สหรัฐ สูงกว่าค่าเฉลี่ยของโลกในปี 2555 ซึ่งอยู่ที่ 0.58 กิโลกรัม CO<sub>2</sub> ต่อดอลลาร์สหรัฐ

ข้อมูล ณ วันที่ 2 มิถุนายน 2558