

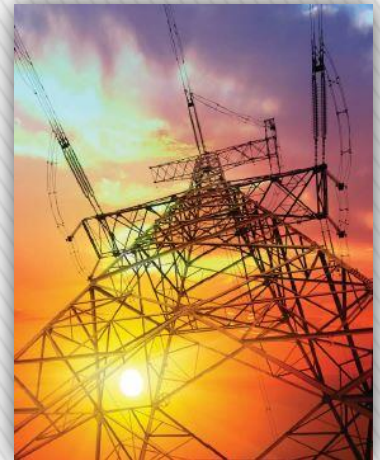


สำนักงานนโยบาย
และแผนพลังงาน
กระทรวงพลังงาน



รายงานภาพรวมพลังงาน

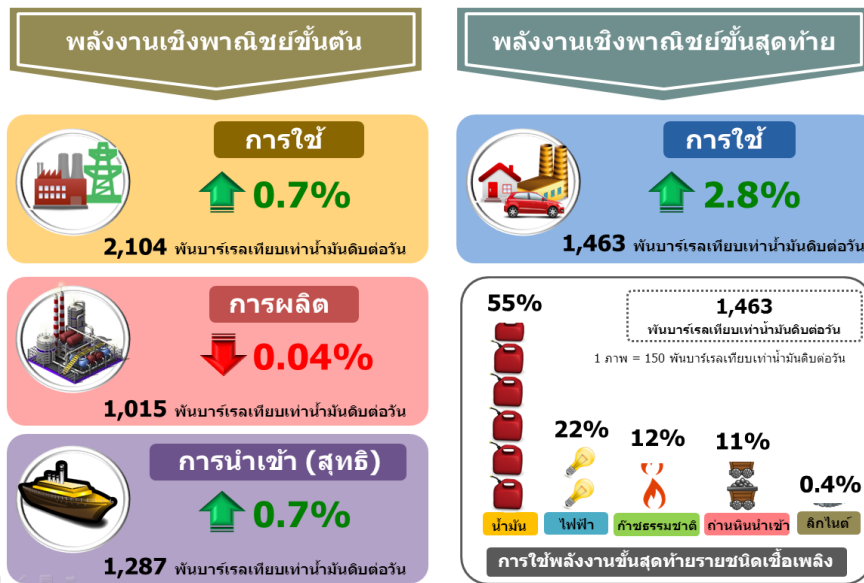
ในช่วง 8 เดือนแรกของปี 2559



จัดทำโดย
ศูนย์พยากรณ์และสารสนเทศพลังงาน

รายงานภาพรวมพลังงานในช่วง 8 เดือนแรกของปี 2559

“ในช่วง 8 เดือนแรกของปี 2559 การใช้พลังงานขั้นสุดท้ายเพิ่มขึ้น 2.8% จากช่วงเดียวกันของปีก่อน ตามการขยายตัวของเศรษฐกิจไทยไตรมาส 2 ที่ 3.5% ซึ่งเป็นผลจากมาตรการกระตุ้นเศรษฐกิจและการลงทุนของภาครัฐ รวมทั้งการขยายตัวของภาคการท่องเที่ยวและบริการ ราคาน้ำมันดิบปรับขึ้นเล็กน้อยแต่ยังอยู่ในระดับต่ำ ราคา LPG (CP) ปรับลดลงติดต่อกันสามเดือน จากอุปทานล้นตลาด ส่วนราคา Spot LNG ค่อนข้างคงตัว ตามอุปสงค์และอุปทานที่สอดคล้องกัน การใช้น้ำมันดีเซล น้ำมันเบนซินและแก๊สโซฮอล์เพิ่มขึ้นจากราคาขายปลีกที่อยู่ในระดับต่ำ การใช้ LPG ลดลง 11.4% ในภาคอุตสาหกรรมปิโตรเคมีและภาคขนส่ง การใช้ก๊าซธรรมชาติลดลง 1.6% ในเกือบทุกสาขา ยกเว้นภาคอุตสาหกรรมส่วนการใช้ไฟฟ้าเพิ่มขึ้นเกือบทุกภาคเศรษฐกิจ ยกเว้นการใช้เพื่อสูบน้ำในภาคเกษตรกรรมที่ยังคงลดลงเมื่อเทียบกับช่วงเดียวกันของปีก่อน โดยภาคอุตสาหกรรมที่มีสัดส่วนการใช้มากที่สุด 41% มีการใช้ไฟฟ้าเพิ่มขึ้น 3.1%”



- **การผลิตพลังงานเชิงพาณิชย์ขั้นต้น** อยู่ที่ 1,015 พันบาร์เรลเทียบเท่าน้ำมันดิบต่อวัน ลดลง 0.04% จากช่วงเดียวกันของปีก่อน โดยเป็นการผลิตน้ำมันดิบเพิ่มขึ้น 13.9% แต่การผลิตก๊าซธรรมชาติลดลง 3.5% เนื่องจากเซฟรอน และ ปตท.สผ. ซึ่งเป็นผู้ได้รับสัมปทานแหล่งเอราวัณและบงกชที่ใกล้หมดอายุได้ชะลอการลงทุนลง เนื่องจากไม่มั่นใจว่าจะชนะประมูลในแหล่งเดิม โดยจะขอเจรจากับ ปตท. เพื่อปรับลดอัตราการผลิตก๊าซธรรมชาติตามสัญญาลง 25% ตั้งแต่เดือนตุลาคม 2560 เป็นต้นไป ทั้งนี้ คาดว่าจะสามารถเปิดประมูลสัมปทานทั้งสองแหล่งได้ภายในเดือนมีนาคม 2560 ส่วนการผลิตไฟฟ้าพลังน้ำปรับลดลงจากปริมาณน้ำเหนือเขื่อนที่ลดลง

- **การนำเข้า (สุทธิ) พลังงานขั้นต้น** อยู่ที่ 1,287 พันบาร์เรลเทียบเท่าน้ำมันดิบต่อวัน เพิ่มขึ้น 0.7% จากช่วงเดียวกันของปีก่อน โดยมีการนำเข้า (สุทธิ) พลังงานประเภทน้ำมันดิบ น้ำมันสำเร็จรูป ถ่านหิน และก๊าซธรรมชาติลดลง 9.5% 69.9%

2.0% และ 3.4% ตามลำดับ และการนำเข้าไฟฟ้าเพิ่มขึ้น 50.4%

- **การใช้พลังงานขั้นสุดท้าย** อยู่ที่ 1,463 พันบาร์เรลเทียบเท่าน้ำมันดิบต่อวัน เพิ่มขึ้น 2.8% จากการขยายตัวของเศรษฐกิจไทยในไตรมาส 2 ปี 2559 ที่ 3.5% ซึ่งเพิ่มขึ้นจากการขยายตัว 3.2% ในไตรมาสแรก โดยการใช้้ำมันสำเร็จรูปคิดเป็น 55% ของการใช้พลังงานขั้นสุดท้าย รองลงมาเป็นการใช้ไฟฟ้าที่ 22%

- **มูลค่าการนำเข้าพลังงาน** อยู่ที่ 487,133 ล้านบาท ลดลง 24.2% จากราคาน้ำมันดิบที่อยู่ในระดับต่ำ โดยราคาน้ำมันดิบของไทยเฉลี่ยในช่วง 8 เดือนแรกของปี 2559 อยู่ที่ 41.29 US\$/BBL ลดลงจากช่วงเดียวกันของปีก่อน 17.11 US\$/BBL มูลค่าการนำเข้าน้ำมันดิบยังคงมีสัดส่วนมากที่สุดคิดเป็น 61% ของมูลค่าการนำเข้าทั้งหมด มูลค่าการนำเข้าพลังงานลดลงเกือบทุกชนิดจากราคาที่ลดลง ยกเว้นมูลค่าการนำเข้าน้ำมันสำเร็จรูปและไฟฟ้าเพิ่มขึ้น 4.6% และ 70.4% ตามลำดับ

- **มูลค่าการส่งออกพลังงาน** อยู่ที่ 95,477 ล้านบาท ลดลง 35.7% จากมูลค่าการส่งออกที่ลดลงของไฟฟ้าและน้ำมันสำเร็จรูปในส่วนที่เหลือใช้ภายในประเทศที่ 30.3% และ 42.1% ตามลำดับ

- **ราคาพลังงาน**

- **ราคาน้ำมันดิบดูไบ** เดือนสิงหาคม 2559 เฉลี่ยอยู่ที่ 43.70 US\$/BBL ปรับเพิ่มขึ้นจากเดือนก่อน 1.24 US\$/BBL คาดว่าเกิดจากการเก็งกำไรของนักลงทุนหลังมีข่าวว่าซาอุดีอาระเบียและประเทศสมาชิกในกลุ่มโอเปกมีแนวโน้มเห็นด้วยกับกลุ่มประเทศนอกกลุ่มโอเปกในเรื่องการตรึงกำลังผลิตน้ำมันดิบของกลุ่มในเดือนหน้า โดยมีกำหนดประชุมอย่างไม่เป็นทางการในวันที่ 26 - 28 กันยายน 2559 หลังการประชุมพลังงานระหว่างประเทศที่แอลจีเรีย ซึ่งภายหลังรัฐมนตรีกระทรวงพลังงานของซาอุดีอาระเบียจะออกมาให้ความเห็นว่าจะไม่มีความจำเป็นต้องจำกัดปริมาณการผลิต แม้ว่าอุปทานจะอยู่ในระดับสูง แต่อุปสงค์ที่มีอย่างต่อเนื่องจะส่งผลให้ตลาดเข้าสู่ภาวะสมดุล

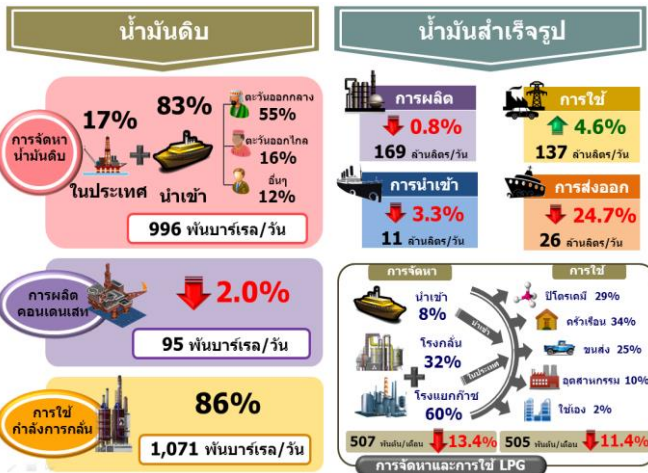
- **ราคาขายปลีกน้ำมันสำเร็จรูปในภูมิภาคอาเซียน** เดือนสิงหาคม 2559 ราคาขายปลีกน้ำมันเบนซินและดีเซลปรับเพิ่มขึ้นในไทยและฟิลิปปินส์ ส่วนอินโดนีเซียและ สปป. ลาว ปรับราคาลดลงทั้งสองชนิด น้ำมันเบนซินปรับเพิ่มขึ้นในเวียดนาม ส่วนบรูไน มาเลเซีย เมียนมา กัมพูชาและสิงคโปร์ ราคาคงที่ ราคาขายปลีกน้ำมันดีเซลในเวียดนามและกัมพูชาปรับลดลง โดยมาเลเซียและสิงคโปร์ปรับเพิ่มขึ้น ส่วนบรูไนและเมียนมาราคาคงที่

- **ราคา LPG (CP)** เดือนสิงหาคม 2559 อยู่ที่ 287 US\$/ton ลดลงจากเดือนก่อนหน้า 14 US\$/ton จากอุปทาน LPG ที่ล้นตลาดตั้งแต่มีการขยายคลองปานามาเสร็จสิ้น ทำให้เกิดการขนส่ง LPG จากสหรัฐอเมริกาไปยังทวีปเอเชียมากขึ้น จากค่าใช้จ่ายในการขนส่งที่ลดลง นอกจากนี้ อิรักยังส่งออก LPG เป็นครั้งแรกจากกำลังการผลิตที่มีมากกว่าความต้องการในประเทศ ในขณะที่ภาวะการแข่งขันการค้าขาย LPG ของสหรัฐอเมริกาและตะวันออกกลางในตลาดเอเชียยังคงมีอยู่ จึงคาดการณ์ว่าราคา LPG มีแนวโน้มทรงตัวและจะปรับเพิ่มสูงขึ้นตามราคาน้ำมันตลาดโลกอีกครั้งในช่วงฤดูหนาว ทั้งนี้ ราคาขายปลีกก๊าซ LPG ในประเทศ อยู่ที่ 20.29 บาทต่อกิโลกรัม เท่ากับเดือนก่อนหน้า

เพื่อไม่ให้ส่งผลกระทบต่อราคาขายปลีกก๊าซ LPG ภายในประเทศ

- **ราคา LNG ในตลาดโลก** ราคา Spot LNG เฉลี่ยเดือนสิงหาคม 2559 อยู่ที่ 5.64 US\$/MMBtu ปรับเพิ่มขึ้นจากเดือนก่อนหน้า 0.01 US\$/MMBtu จากปริมาณอุปสงค์ในตลาด Spot LNG ที่เพิ่มขึ้นในช่วงต้นเดือนสิงหาคม 2559 ทั้งภูมิภาคแปซิฟิกและแอฟริกาใต้ อินเดีย และอาร์เจนตินารวมจำนวน 13 เทียวเรือ กำหนดส่งมอบเดือนสิงหาคม ถึงเดือนตุลาคม 2559 ส่งผลให้ราคาเสนอซื้อและราคาเสนอขาย LNG ปรับตัวใกล้เคียงกันมากขึ้น อยู่ที่ประมาณ 6 US\$/MMBtu แม้ว่าในช่วงปลายเดือนมีความต้องการซื้อเทียวเรือจากผู้ซื้อรายใหญ่ลดลง และบริษัทเชลล์หยุดส่งก๊าซไปยังโครงการ Nigeria LNG (NLNG) กำลังการผลิตประมาณ 19.50 ล้านตันต่อปี เนื่องจากพบก๊าซรั่วไหลบริเวณท่อ และอาจมีการยกเลิกการส่งมอบบางเทียวเรือในอนาคต แต่ด้วยอุปทานที่เพิ่มขึ้นมากจากโครงการผลิต LNG ทั่วโลก โดยเฉพาะโครงการผลิตจากประเทศออสเตรเลีย ส่งผลให้ราคา Spot LNG ในช่วงปลายเดือนสิงหาคม 2559 ปรับลดลงจากช่วงต้นเดือนเล็กน้อย

- **น้ำมันดิบ** การจัดหาน้ำมันดิบอยู่ที่ 996 พันบาร์เรลต่อวัน ลดลง 3.4% มีสัดส่วนผลิตในประเทศ 17% และ 83% เป็นการนำเข้า โดยส่วนใหญ่นำเข้าจากกลุ่มประเทศตะวันออกกลาง 66% ส่วนการผลิตภายในประเทศเพิ่มขึ้น 14.3% กำลังการกลั่นทั้งประเทศอยู่ที่ 1,252 พันบาร์เรลต่อวัน โดยการใช้น้ำมันดิบเพื่อการกลั่นที่ 1,071 พันบาร์เรลต่อวัน คิดเป็นสัดส่วน 86% ของกำลังการกลั่นทั้งประเทศ ทั้งนี้ มีการหยุดซ่อมบำรุงของโรงกลั่นน้ำมันต่างๆ ในปี 2559 ดังนี้ โรงกลั่นน้ำมันของ PTT วันที่ 18 พฤษภาคม - 12 มิถุนายน โรงกลั่นน้ำมันไทยออยล์ ในเดือนมกราคมและช่วงวันที่ 3 มีนาคม - 4 เมษายน โรงกลั่นน้ำมันเอสโซ่ ในช่วงวันที่ 22 - 29 มกราคม วันที่ 6 - 22 มิถุนายน และวันที่ 15 สิงหาคม - 20 กันยายน โรงกลั่นน้ำมันบางจาก ในช่วงวันที่ 8 กุมภาพันธ์ - 24 มีนาคม โรงกลั่น PTTGC ในช่วงวันที่ 26 กุมภาพันธ์ - 2 มีนาคม วันที่ 4 พฤษภาคม - 5 กรกฎาคม และโรงกลั่นไออาร์พีซี ในช่วงวันที่ 12 พฤษภาคม - 18 มิถุนายน 2559



- รถยนต์ สัดส่วน 25% การใช้ลดลง 15.8% จากราคาขายปลีกน้ำมันที่ยังคงอยู่ระดับต่ำทำให้ผู้ใช้บางส่วนเปลี่ยนกลับไปใช้น้ำมัน

- อุตสาหกรรม สัดส่วน 10% การใช้เพิ่มขึ้น 2.2% ตามการขยายตัวของภาคอุตสาหกรรมที่สำคัญ อาทิ พลาสติก ยาง เหล็ก และเคมีภัณฑ์

- ใช้เองภายในโรงกลั่น สัดส่วน 2% ลดลง 16.5% จากความต้องการใช้ที่ลดลงและการหยุดซ่อมบำรุงของโรงกลั่นน้ำมันเอสโซ่ในช่วงวันที่ 15 สิงหาคม - 20 กันยายน 2559

● **น้ำมันสำเร็จรูป** การใช้น้ำมันสำเร็จรูปอยู่ที่ 137 ล้านลิตรต่อวัน เพิ่มขึ้น 4.6%

- **การใช้น้ำมันดีเซล** อยู่ที่ 62.46 ล้านลิตรต่อวัน คิดเป็นสัดส่วน 45% ของการใช้น้ำมันสำเร็จรูปทั้งหมด มีการใช้เพิ่มขึ้น 3.8% โดยราคาขายปลีกทยอยปรับขึ้นตั้งแต่เดือนมีนาคม 2559 และมีราคาขายปลีกเฉลี่ยสูงสุดในเดือนมิถุนายน 2559 ที่ 25.04 บาทต่อลิตร จากนั้นเริ่มปรับลดลง โดยเดือนสิงหาคม 2559 อยู่ที่ 23.38 บาทต่อลิตร

- **การใช้น้ำมันเบนซินและแก๊สโซฮอล์** อยู่ที่ 28.9 ล้านลิตรต่อวัน คิดเป็นสัดส่วน 21% ของการใช้น้ำมันสำเร็จรูปทั้งหมด การใช้เพิ่มขึ้น 11.7% ปัจจัยหลักมาจากราคาขายปลีกที่อยู่ในระดับต่ำจูงใจให้มีการใช้ ประกอบกับผู้ใช้รถยนต์ LPG และ NGV เปลี่ยนมาใช้ น้ำมันมากขึ้นเนื่องจากราคาถูกและมีสถานีบริการที่ครอบคลุมพื้นที่ทั่วประเทศมากกว่า

- **การใช้น้ำมันเครื่องบิน** อยู่ที่ 17.6 ล้านลิตรต่อวัน เพิ่มขึ้น 7.6% จากการท่องเที่ยวที่ขยายตัวได้ดี โดยในช่วง 8 เดือนแรกของปี 2559 มีนักท่องเที่ยวต่างชาติที่เข้ามาประเทศไทย 22.4 ล้านคน เพิ่มขึ้นประมาณ 2.36 ล้านคน หรือ 11.75% จากช่วงเดียวกันของปีก่อน

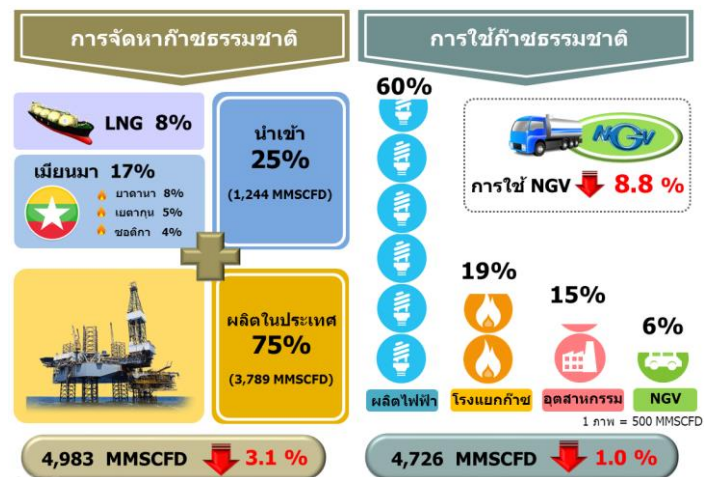
● **การใช้ LPG โพรเพน และบิวเทน** อยู่ที่ 4,037 พันตัน ลดลง 11.4% แยกเป็นรายสาขา ดังนี้

- **ครัวเรือน** มีสัดส่วนการใช้มากที่สุดอยู่ที่ 1,393 พันตัน คิดเป็น 34% เพิ่มขึ้นเล็กน้อยเพียง 0.5% จากช่วงเดียวกันของปีก่อน

- **อุตสาหกรรมปิโตรเคมี (ใช้เป็นวัตถุดิบ)** มีสัดส่วน 29% การใช้ลดลง 22.1% จากการใช้แฉพทาเป็นวัตถุดิบในอุตสาหกรรมปิโตรเคมีแทน LPG

● **ก๊าซธรรมชาติ**

- **การจัดการก๊าซธรรมชาติ** อยู่ที่ 4,983 ล้านลูกบาศก์ฟุตต่อวัน ลดลง 3.1% โดย 75% เป็นการผลิตจากแหล่งภายในประเทศลดลง 1.8% การนำเข้าจากเมียนมาและการนำเข้ารูปแบบ LNG ลดลง 3.0% ทั้งนี้ ในปี 2559 แหล่งก๊าซธรรมชาติมีกำหนดหยุดซ่อมบำรุง ได้แก่ แหล่งเอราวัณ ในช่วงวันที่ 1 - 4 มกราคม แหล่งยาดานาในช่วงวันที่ 25 - 28 กุมภาพันธ์ แหล่งชอติกา ในช่วงวันที่ 19 - 28 มีนาคม แหล่งเยตากุน ในช่วงวันที่ 10 - 19 เมษายน และแหล่ง JDA-A18 ในช่วงวันที่ 20 - 31 สิงหาคม 2559



- **การใช้ก๊าซธรรมชาติ** อยู่ที่ 4,726 ล้านลูกบาศก์ฟุตต่อวัน ลดลง 1.0% โดยส่วนใหญ่ใช้เป็นเชื้อเพลิงในการผลิตไฟฟ้าคิดเป็นสัดส่วน 60% มีการใช้ลดลง 1.6% ส่วนการใช้ในภาคอุตสาหกรรมเพิ่มขึ้น 5.0% ขณะที่การใช้ในโรงแยกก๊าซและ NGV ลดลง 0.6% และ 8.8% ตามลำดับ ในส่วนของ NGV ราคาขายปลีกสำหรับรถยนต์ส่วนบุคคลช่วงวันที่ 1 - 15 สิงหาคม 2559 อยู่ที่ 12.53 บาทต่อกิโลกรัม และช่วงวันที่ 16 - 31 สิงหาคม 2559 อยู่ที่ 12.38

บาทต่อกิโลกรัม และรถโดยสารสาธารณะอยู่ที่ 10.00 บาทต่อกิโลกรัม จากราคาขายปลีกที่ปรับเพิ่มขึ้นเพื่อสะท้อนต้นทุนรวมทั้งราคาขายปลีกร้ำมันที่ปรับลดลง ทำให้ผู้ใช้ NGV บางส่วนเปลี่ยนไปใช้น้ำมันเนื่องจากมีสถานีบริการที่ครอบคลุมทั่วประเทศ ทั้งนี้ ณ สิ้นเดือนสิงหาคม 2559 มีสถานีบริการ NGV จำนวนเท่าเดิมที่ 502 สถานี

● **ลิกไนต์/ถ่านหิน**

- **การจัดการลิกไนต์/ถ่านหิน** อยู่ที่ 25.6 ล้านตัน เพิ่มขึ้น 3.3% โดยเป็นการผลิตลิกไนต์เพิ่มขึ้น 10.4% เพื่อใช้ในภาคอุตสาหกรรม ส่วนการนำเข้าถ่านหินลดลง 1.6%

- **การใช้ลิกไนต์** อยู่ที่ 11.3 ล้านตัน เพิ่มขึ้น 12.1% จากความต้องการใช้เป็นเชื้อเพลิงในการผลิตไฟฟ้าและในภาคอุตสาหกรรมเพิ่มขึ้น

- **การใช้ถ่านหินนำเข้า** อยู่ที่ 14.5 ล้านตันลดลง 1.5% โดยใช้เป็นเชื้อเพลิงในการผลิตไฟฟ้าเพิ่มขึ้น 4.7% แต่ใช้ในภาคอุตสาหกรรมลดลง 5.0%

● **ไฟฟ้า**

- **กำลังผลิตในระบบไฟฟ้าของ กฟผ.** ณ สิ้นเดือนสิงหาคม 2559 อยู่ที่ 41,157 MW (ไม่รวมการผลิตไฟฟ้าจากโรงไฟฟ้า VSPP) โดย กฟผ. มีกำลังการผลิตในสัดส่วนสูงสุดคิดเป็น 40% รองลงมาคือ IPP 36% SPP 15% และนำเข้า/แลกเปลี่ยนไฟฟ้าจากต่างประเทศ 9%

ไฟฟ้าทั้งหมด รองลงมาคือถ่านหินและลิกไนต์ 18% ทั้งนี้ การผลิตไฟฟ้าจากพลังงานหมุนเวียนที่มีสัดส่วน 6% มีการผลิตเพิ่มขึ้นมากถึง 22.1% ซึ่งเป็นไปตามนโยบายของกระทรวงพลังงาน

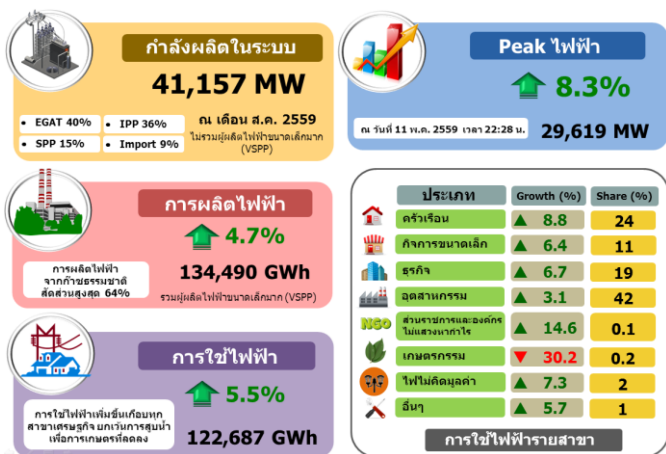
- **ความต้องการพลังไฟฟ้าสูงสุดสุทธิในระบบ กฟผ.** เกิดขึ้นเมื่อวันที่ 11 พฤษภาคม 2559 เวลา 22.28 น. ที่ระดับ 29,619 MW สูงกว่า peak ของปี 2558 ซึ่งอยู่ที่ 27,346 MW อยู่ 8.3% จากอากาศที่ร้อนจัดในเดือนพฤษภาคม 2559

- **การใช้ไฟฟ้า** อยู่ที่ 122,687 GWh เพิ่มขึ้น 5.5% ภาคครัวเรือนเพิ่มขึ้น 8.8% และเพิ่มขึ้นเกือบทุกสาขาเศรษฐกิจยกเว้นการใช้ไฟฟ้าเพื่อสูบน้ำในภาคเกษตรกรรมที่ลดลง 30.2% แต่เพิ่มขึ้น 54.9% จากเดือนก่อนหน้า เนื่องจากช่วงฤดูฝนที่มีฝนตกมากกว่าปกติส่งผลให้มีการสูบน้ำเพื่อการเกษตรเพิ่มมากขึ้น ทั้งนี้ การใช้ไฟฟ้าที่เพิ่มขึ้นคาดว่าเกิดจากผลของมาตรการกระตุ้นเศรษฐกิจและเร่งรัดการใช้จ่ายของรัฐบาลในภาคครัวเรือน ภาคธุรกิจ รวมทั้งการขยายตัวของภาคการท่องเที่ยวและบริการ ส่วนภาคอุตสาหกรรมที่มีสัดส่วนการใช้ไฟฟ้าสูงสุดที่ 42% มีการใช้ไฟฟ้าเพิ่มขึ้น 3.1% จากกลุ่มอุตสาหกรรมอาหาร ยานยนต์ พลาสติก ยาง และผลิตภัณฑ์ยาง และการผลิตน้ำแข็ง

● **การปล่อย CO₂ จากการใช้พลังงาน**

การปล่อย CO₂ จากการใช้พลังงานอยู่ที่ 173.1 ล้านตัน CO₂ เพิ่มขึ้น 1.5% มาจากการปล่อย CO₂ ที่เพิ่มขึ้นเกือบทุกสาขา ได้แก่ การผลิตไฟฟ้าขนส่ง และสาขาอื่นๆ (ครัวเรือน เกษตรกรรม และพาณิชย์กรรม) โดยเพิ่มขึ้น 2.1% 4.6% และ 2.7% ตามลำดับ ส่วนภาคอุตสาหกรรมมีการปล่อย CO₂ ลดลงที่ 2.8%

การปล่อย CO₂ ต่อการใช้พลังงานของไทย อยู่ที่ 1.92 พันตัน CO₂ ต่อ ktoe และการปล่อย CO₂ ต่อหน่วยการผลิตไฟฟ้าอยู่ที่ 0.497 กิโลกรัม CO₂ ต่อ GWh



- **การผลิตไฟฟ้า** อยู่ที่ 134,490 GWh (รวมการผลิตไฟฟ้าจากโรงไฟฟ้า VSPP) เพิ่มขึ้น 4.7% โดยเชื้อเพลิงที่ใช้ในการผลิตไฟฟ้าสูงสุด ได้แก่ ก๊าซธรรมชาติ คิดเป็นสัดส่วน 64% ของการผลิต

ข้อมูล ณ วันที่ 17 ตุลาคม 2559