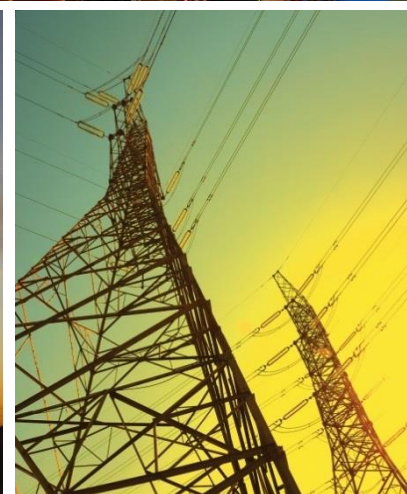


สถานการณ์พลังงานไทย ปี 2559



โดย

ศูนย์พยากรณ์และสารสนเทศพลังงาน

“เศรษฐกิจของประเทศปี 2559 ทั้งการผลิตภาคอุตสาหกรรม เกษตรกรรม ตลอดจนภาคบริการและการท่องเที่ยวขยายตัวเร่งขึ้นจากมาตรการกระตุ้นเศรษฐกิจของภาครัฐและการส่งเสริมการท่องเที่ยวภายในประเทศ ส่งผลให้การใช้พลังงานเชิงพาณิชย์ขั้นสุดท้ายเพิ่มขึ้นร้อยละ 2.8 โดยยังคงเป็นการเพิ่มขึ้นของการใช้น้ำมันสำเร็จรูป และไฟฟ้า ซึ่งเป็นพลังงานหลัก ปัจจัยสำคัญจากราคาน้ำมันในตลาดโลกที่ยังคงอยู่ในระดับต่ำ แม้ว่ากลุ่มโอเปคจะบรรลุข้อตกลงลดกำลังการผลิตเป็นครั้งแรกในรอบ 8 ปี แต่ยังมีผู้ผลิตน้ำมันดิบจากชั้นหินดินดาน (Shale oil) ในสหรัฐอเมริกา ทำให้อุปทานน้ำมันโลกยังคงล้นตลาด ส่งผลให้มีความต้องการใช้น้ำมันเพิ่มขึ้นโดยเฉพาะในภาคขนส่ง ขณะที่การใช้ LPG และ NGV ลดลง เช่นเดียวกับการใช้ไฟฟ้าที่เพิ่มขึ้นตามการเติบโตทางเศรษฐกิจ ด้านการจัดการพลังงานมีแนวโน้มลดลง โดยการจัดการน้ำมันดิบลดลงในส่วนของ การนำเข้าจากต่างประเทศ แต่การผลิตในประเทศยังคงเพิ่มขึ้น เช่นเดียวกับการจัดการถ่านหิน/ลิกไนต์ที่ลดลงในส่วนของ การนำเข้าถ่านหิน แต่การผลิตลิกไนต์ในประเทศยังคงเพิ่มขึ้น ขณะที่การจัดการก๊าซธรรมชาติลดลงทั้งจากการผลิตในประเทศและการนำเข้าก๊าซจากเมียนมา”

1. อุปสงค์และอุปทานพลังงาน

- ความต้องการใช้พลังงานเชิงพาณิชย์ขั้นต้น อยู่ที่ระดับ 2,097 พันบาร์เรลเทียบเท่าน้ำมันดิบต่อวัน เพิ่มขึ้นร้อยละ 1.3 โดยการใช้ น้ำมัน เพิ่มขึ้นร้อยละ 4.0 จากปัจจัยราคาน้ำมันในตลาดโลกที่ยังคงอยู่ในระดับต่ำ ทำให้มีความต้องการใช้มากขึ้น การใช้ลิกไนต์ เพิ่มขึ้นร้อยละ 10.9 จากการใช้ในการผลิตไฟฟ้าของโรงไฟฟ้าแม่เมาะ และ การใช้ไฟฟ้าพลังน้ำ/ไฟฟ้านำเข้า เพิ่มขึ้นร้อยละ 28.2 เนื่องจากโรงไฟฟ้าหงสา หน่วยที่ 3 ของ สปป.ลาว เริ่มจ่ายไฟเข้าระบบของการไฟฟ้าฝ่ายผลิต (กฟผ.) ตั้งแต่เดือนมีนาคม ขณะที่การใช้ก๊าซธรรมชาติ ซึ่งคิดเป็นสัดส่วนสูงสุดร้อยละ 43 มีการใช้ลดลงร้อยละ 1.9 เนื่องจากแหล่งก๊าซของเมียนมาหยุดจ่ายก๊าซช่วงต้นปี และแหล่งก๊าซในประเทศหยุดซ่อมบำรุงระหว่างปี

- การผลิตพลังงานเชิงพาณิชย์ขั้นต้น อยู่ที่ระดับ 1,018 พันบาร์เรลเทียบเท่าน้ำมันดิบต่อวัน เพิ่มขึ้นร้อยละ 0.3 โดยเป็นการเพิ่มขึ้นของการผลิตน้ำมันดิบ และลิกไนต์ ซึ่งเพิ่มขึ้นร้อยละ 7.0 และร้อยละ 11.2 ตามลำดับ ขณะที่การผลิตก๊าซธรรมชาติ ซึ่งคิดเป็นสัดส่วนสูงสุดร้อยละ 66 มีการผลิตลดลงร้อยละ 2.2 เนื่องจากบริษัทผู้ได้รับสัมปทานแหล่งก๊าซเอราวัณและบงกชที่ใกล้หมดอายุ ชะลอการลงทุนเนื่องจากยังอยู่ระหว่างการพิจารณาแนวทางให้สัมปทานรอบใหม่ เช่นเดียวกับการผลิตคอนเดนเสท ลดลงร้อยละ 1.2 และการผลิตไฟฟ้าพลังน้ำ ลดลงร้อยละ 6.1 จากปริมาณน้ำในเขื่อนที่เหลือน้อยจากภาวะภัยแล้งช่วงต้นปี

- การนำเข้า (สุทธิ) พลังงานเชิงพาณิชย์ขั้นต้น อยู่ที่ระดับ 1,275 พันบาร์เรลเทียบเท่าน้ำมันดิบต่อวัน เพิ่มขึ้นร้อยละ 1.9 โดยการนำเข้าไฟฟ้าเพิ่มขึ้นร้อยละ 37.1 จากโรงไฟฟ้าหงสาของ สปป.ลาว เริ่มจ่ายไฟเข้าระบบ ขณะที่พลังงานชนิดอื่นมีการนำเข้าลดลง ทั้งการนำเข้า น้ำมันดิบ ลดลงร้อยละ 6.1 การนำเข้าก๊าซธรรมชาติและ LNG ลดลงร้อยละ 1.1 และการนำเข้าถ่านหิน ลดลงร้อยละ 1.0

การใช้ การผลิต และการนำเข้าพลังงานเชิงพาณิชย์ขั้นต้น

หน่วย : พันบาร์เรลเทียบเท่าน้ำมันดิบต่อวัน

	2557	2558	2559	เปลี่ยนแปลง%
การใช้	2,039	2,069	2,097	1.3
การผลิต	1,058	1,015	1,018	0.3
การนำเข้า (สุทธิ)	1,171	1,251	1,275	1.9
การเปลี่ยนแปลงสต็อก	-178	-152	-195	
การใช้ที่ไม่เป็นพลังงาน (Non-Energy use)	368	349	391	12.0
การนำเข้า/การใช้ (%)	57	60	61	

2. การใช้พลังงานเชิงพาณิชย์ขั้นสุดท้าย

- การใช้พลังงานเชิงพาณิชย์ขั้นสุดท้าย อยู่ที่ระดับ 1,458 พันบาร์เรลเทียบเท่าน้ำมันดิบต่อวัน เพิ่มขึ้นร้อยละ 2.8 สอดคล้องกับภาวะเศรษฐกิจของประเทศที่ปรับตัวดีขึ้น โดยการใช้ น้ำมันสำเร็จรูป เพิ่มขึ้นร้อยละ 4.2 การใช้ไฟฟ้า เพิ่มขึ้นร้อยละ 4.5 ขณะที่การใช้พลังงานชนิดอื่นลดลง ทั้งการนำเข้าถ่านหินนำเข้า ก๊าซธรรมชาติ และลิกไนต์ ที่ลดลงร้อยละ 2.6 ร้อยละ 0.6 และร้อยละ 20.3 ตามลำดับ

การใช้พลังงานเชิงพาณิชย์ขั้นสุดท้าย

หน่วย : พันบาร์เรลเทียบเท่าน้ำมันดิบต่อวัน

	2557	2558	2559	เปลี่ยนแปลง%
ปริมาณการใช้	1,364	1,419	1,458	2.8
น้ำมันสำเร็จรูป	727	763	796	4.2
ไฟฟ้า	292	302	315	4.5
ถ่านหินนำเข้า	154	172	167	-2.6
ลิกไนต์	13	6	5	-20.3
ก๊าซธรรมชาติ	178	176	175	-0.6

▪ **มูลค่าการนำเข้าพลังงาน** อยู่ที่ระดับ 764 พันล้านบาท ลดลงร้อยละ 16.2 จากปัจจัยหลักคือราคาน้ำมันดิบตลาดโลกที่ยังคงอยู่ในระดับต่ำ ส่งผลให้ราคาพลังงานชนิดอื่นลดลงตามไปด้วย โดยมูลค่าการนำเข้าน้ำมันดิบ และก๊าซธรรมชาติ ลดลงร้อยละ 18.4 และร้อยละ 38.0 ตามลำดับ เช่นเดียวกับมูลค่าการนำเข้าถ่านหิน และ LNG ลดลงร้อยละ 6.9 และร้อยละ 24.2 ตามลำดับ ขณะที่มูลค่าการนำเข้าไฟฟ้า เพิ่มขึ้นร้อยละ 52.4 ตามการนำเข้าไฟฟ้าจาก สปป.ลาว ที่เพิ่มขึ้น และมูลค่าการนำเข้าน้ำมันสำเร็จรูป เพิ่มขึ้นร้อยละ 4.1

3. น้ำมันดิบและคอนเดนเสท

▪ **การผลิตน้ำมันดิบและคอนเดนเสท** มีปริมาณ 258 พันบาร์เรลต่อวัน คิดเป็นสัดส่วนร้อยละ 24 ของปริมาณความต้องการใช้ในโรงกลั่น เพิ่มขึ้นร้อยละ 3.9 โดยการผลิตน้ำมันดิบเพิ่มขึ้นร้อยละ 7.3 เนื่องจากมีแหล่งน้ำมันดิบเข้าใหม่ช่วงต้นปี และแหล่งโพลินกลับมาผลิตน้ำมันดิบอีกครั้งในเดือนมิถุนายน ขณะที่การผลิตคอนเดนเสทลดลงร้อยละ 0.9

▪ **การนำเข้าและส่งออกน้ำมันดิบ** การนำเข้าน้ำมันดิบลดลงร้อยละ 2.4 โดยลดลงทุกแหล่งทั้งการนำเข้าจากกลุ่มประเทศตะวันออกกลาง ตะวันออกไกล และแหล่งอื่นๆ ทั้งนี้ปี 2559 เริ่มมีการส่งออกน้ำมันอีกครั้งจากแหล่งวาสนา แหล่งสงขลา แหล่งงเยาว์ แหล่งมโนราห์ และแหล่งบัวหลวง เนื่องจากคุณภาพน้ำมันจากแหล่งดังกล่าวไม่ตรงกับความต้องการของโรงกลั่นน้ำมันในประเทศ หลังจากหยุดการส่งออกมาตั้งแต่ปลายปี 2557 ตามนโยบายรัฐบาล

▪ **กำลังการกลั่นน้ำมันดิบ** มีความสามารถในการกลั่นรวมทั้งสิ้น 1,235 พันบาร์เรลต่อวัน โดยมีการใช้น้ำมันดิบเพื่อการกลั่น 1,096 พันบาร์เรลต่อวัน คิดเป็นสัดส่วนร้อยละ 89 ของความสามารถในการกลั่นทั่วประเทศ ซึ่งลดลงร้อยละ 3.2 เนื่องจากมีโรงกลั่นน้ำมันหลายแห่งปิดซ่อมบำรุง

การจัดการและการใช้น้ำมันดิบ

หน่วย : พันบาร์เรลต่อวัน

ปี	การจัดการ					การใช้	
	น้ำมันดิบ	คอนเดนเสท	รวม	นำเข้า	รวมทั้งสิ้น	ส่งออก	ใช้ในโรงกลั่น
2556	149	91	241	868	1,109	25	1,078
2557	139	94	233	805	1,038	7	1,029
2558	152	96	248	875	1,123	1	1,132
2559	163	94	258	852	1,110	31	1,096
อัตราการเปลี่ยนแปลง (%)							
2557	-7.3	3.5	-3.2	-7.3	-6.4	-73.1	-4.6
2558	10.0	1.4	6.5	8.8	8.3	-88.2	10.1
2559	7.3	-0.9	3.9	-2.4	-1.2	3,818.4	-3.2

4. ก๊าซธรรมชาติ และก๊าซโซลีนธรรมชาติ (NGL)

▪ **การจัดการก๊าซธรรมชาติ** รวมทั้งประเทศอยู่ที่ระดับ 5,015 ล้านลูกบาศก์ฟุตต่อวัน ลดลงร้อยละ 1.6 โดยลดลงทั้งการผลิตในประเทศและการนำเข้าจากต่างประเทศ ทั้งนี้การผลิตภายในประเทศ ซึ่งคิดเป็นสัดส่วนร้อยละ 75 ลดลงร้อยละ 1.9 เนื่องจากบริษัทผู้ได้รับสัมปทานแหล่งก๊าซเอราวัณและบงกชที่ใกล้หมดอายุขระลอกการลงทุนและการนำเข้าจากต่างประเทศ สัดส่วนร้อยละ 25 ลดลงร้อยละ 0.8 เนื่องจากแหล่งยาดานา เยตากูน และซอติกาของพม่าหยุดจ่ายก๊าซเพื่อซ่อมบำรุงอุปกรณ์ในช่วงต้นปี

▪ **การใช้ก๊าซธรรมชาติ** อยู่ที่ระดับ 4,714 ล้านลูกบาศก์ฟุตต่อวัน ลดลงร้อยละ 0.8 จากการใช้ผลิตไฟฟ้าที่ลดลงร้อยละ 2.0 เนื่องจากช่วงที่เมียนมาหยุดจ่ายก๊าซ โรงไฟฟ้าฝั่งตะวันตก ได้แก่ โรงไฟฟ้าพลังความร้อนราชบุรี และโรงไฟฟ้าพลังความร้อนร่วมราชบุรี เปลี่ยนไปใช้เชื้อเพลิงอื่นในการผลิตไฟฟ้าแทน เช่นเดียวกับการใช้ NGV ลดลงร้อยละ 8.2 เนื่องจากผู้ใช้รถยนต์หันไปใช้น้ำมันแทน ขณะที่การใช้ในภาคอุตสาหกรรม และการใช้ในโรงแยกก๊าซเพิ่มขึ้นร้อยละ 6.9 และร้อยละ 0.1 ตามลำดับ

▪ **การผลิตก๊าซโซลีนธรรมชาติ (NGL)** อยู่ที่ระดับ 19,104 บาร์เรลต่อวัน เพิ่มขึ้นร้อยละ 2.3 โดยนำไปใช้ในอุตสาหกรรมตัวทำละลาย (Solvent) ภายในประเทศร้อยละ 91 ที่เหลือส่งออกไปจำหน่ายต่างประเทศร้อยละ 9

การใช้ก๊าซธรรมชาติรายสาขา

หน่วย : ล้านลูกบาศก์ฟุตต่อวัน

	2557	2558	2559	เปลี่ยนแปลง%
ผลิตไฟฟ้า	2,740	2,859	2,793	-2.0
อุตสาหกรรม	653	651	694	6.9
โรงแยกก๊าซ	960	950	948	0.1
เชื้อเพลิงสำหรับรถยนต์ (NGV)	317	304	278	-8.2
การใช้	4,669	4,764	4,714	-0.8

5. ผลิตภัณฑ์น้ำมันสำเร็จรูป

▪ ภาพรวมน้ำมันสำเร็จรูป การผลิตน้ำมันสำเร็จรูป เพิ่มขึ้นร้อยละ 1.1 จากการเพิ่มการผลิตน้ำมันกลุ่มเบนซิน น้ำมันก๊าด และก๊าซปิโตรเลียมเหลว (LPG) ด้าน **การใช้ น้ำมันสำเร็จรูป** เพิ่มขึ้นร้อยละ 2.5 เพิ่มขึ้นเกือบทุกประเภทโดยเฉพาะน้ำมันกลุ่มเบนซินและดีเซลในภาคขนส่ง เนื่องจากราคาขายปลีกน้ำมันในประเทศที่ยังคงอยู่ในระดับต่ำตามราคาตลาดโลก ประกอบกับระหว่างปีมีการเดินทางท่องเที่ยวในช่วงวันหยุดยาวหลายเทศกาล และช่วงต้นปีเป็นฤดูกาลเก็บเกี่ยวผลผลิตทางการเกษตร ส่งผลให้ความต้องการใช้น้ำมันเบนซินและดีเซลเพิ่มสูงขึ้น **การนำเข้าและส่งออกน้ำมันสำเร็จรูป** การนำเข้าลดลงร้อยละ 4.9 ด้านการส่งออกลดลงร้อยละ 21.2

▪ น้ำมันเบนซิน การผลิตน้ำมันกลุ่มเบนซิน เพิ่มขึ้นร้อยละ 8.8 **การใช้ น้ำมันกลุ่มเบนซิน** เพิ่มขึ้นร้อยละ 10.1 ซึ่งขยายตัวในระดับสูง โดยเฉพาะการใช้ในกลุ่มแก๊สโซฮอล์ จากปัจจัยด้านราคาที่สูงใจ **การนำเข้าและส่งออกน้ำมันกลุ่มเบนซิน** การนำเข้าเพิ่มขึ้นกว่าเท่าตัวจากความต้องการใช้ในประเทศที่เพิ่มสูงขึ้น โดยเฉพาะในกลุ่มแก๊สโซฮอล์ ส่งผลให้ต้องนำเข้าเบนซินพื้นฐานเพื่อนำมาผสมเป็นแก๊สโซฮอล์เพิ่มขึ้น ขณะที่การส่งออกน้ำมันกลุ่มเบนซินลดลงร้อยละ 7.8

▪ น้ำมันดีเซล การผลิตน้ำมันดีเซล ลดลงร้อยละ 5.3 **การใช้ น้ำมันดีเซล** เพิ่มขึ้นร้อยละ 3.3 จากปัจจัยด้านราคาที่ยังคงอยู่ในระดับต่ำ และความต้องการใช้ขนส่งผลผลิตทางการเกษตรในรอบฤดูเก็บเกี่ยวช่วงต้นปี รวมทั้งช่วงกลางปีที่มีผลผลิตเพิ่มขึ้นหลังสถานการณ์ภัยแล้งเริ่มคลี่คลาย **การนำเข้าและส่งออกน้ำมันดีเซล** การนำเข้าน้ำมันดีเซลเพิ่มขึ้นถึงเกือบ 6 เท่าตัว เพื่อรองรับความต้องการใช้ที่อยู่ในระดับสูงและชดเชยการผลิตที่ลดลงจากการปิดซ่อมบำรุงโรงกลั่นน้ำมันหลายแห่ง ส่วนการส่งออกลดลงร้อยละ 22.0 เนื่องจากมีความต้องการใช้ภายในประเทศสูง

▪ น้ำมันเตา การผลิตน้ำมันเตา ลดลงร้อยละ 0.9 **การใช้ น้ำมันเตา** เพิ่มขึ้นร้อยละ 10.5 โดยเพิ่มขึ้นในส่วนของ การใช้เป็นเชื้อเพลิงภาคอุตสาหกรรม **การนำเข้าและส่งออก น้ำมันเตา** การนำเข้าน้ำมันเตา ลดลงร้อยละ 27.8 เช่นเดียวกับการส่งออก ที่ลดลงร้อยละ 11.1

▪ น้ำมันเครื่องบิน การผลิตน้ำมันเครื่องบิน ลดลงร้อยละ 0.3 **การใช้ น้ำมันเครื่องบิน** เพิ่มขึ้นร้อยละ 7.2 ตามการขยายตัวของภาคการท่องเที่ยวซึ่งมีจำนวนนักท่องเที่ยวเดินทางเข้าประเทศเพิ่มขึ้น **การนำเข้าและส่งออกน้ำมัน**

เครื่องบิน การนำเข้าเพิ่มสูงขึ้นอย่างมากตามความต้องการใช้ที่เพิ่มขึ้น ด้านการส่งออก ลดลงร้อยละ 63.4

▪ ก๊าซปิโตรเลียมเหลว (LPG โพรเพน และบิวเทน) **การผลิต LPG** เพิ่มขึ้นร้อยละ 3.7 ทั้งจากการผลิตของโรงแยกก๊าซธรรมชาติและโรงกลั่นน้ำมันในประเทศที่เพิ่มขึ้น **การใช้ LPG** ลดลงร้อยละ 8.4 โดยลดลงทั้งในภาคปิโตรเคมี จากการเปลี่ยนไปใช้แก๊สเป็นวัตถุดิบในการผลิตแทน LPG ภาคขนส่งลดลงเนื่องจากผู้ใช้รถยนต์บางส่วนหันไปใช้น้ำมันซึ่งมีราคาถูกทดแทน ขณะที่ภาคอุตสาหกรรม และภาคครัวเรือนยังคงมีการใช้เพิ่มขึ้น **การนำเข้าและส่งออก LPG** การนำเข้า LPG ลดลงร้อยละ 66.7 จากความต้องการใช้ที่ลดลง ประกอบกับการผลิตในประเทศที่เพิ่มขึ้น ด้านการส่งออก LPG เพิ่มขึ้นกว่าเท่าตัว โดยส่งออกไปยังประเทศเพื่อนบ้านที่ไม่สามารถนำเข้า LPG ได้เองและร้องขอผ่านรัฐบาลไทย

การจัดหาและการใช้น้ำมันสำเร็จรูป

2559	ปริมาณ (พันบาร์เรล/วัน)				เปลี่ยนแปลง (%)			
	การใช้	การผลิต	การนำเข้า	การส่งออก	การใช้	การผลิต	การนำเข้า	การส่งออก
เบนซิน	182	208	27	24	10.1	8.8	97.8	-7.8
เบนซิน	8	11	-	2	-2.4	3.8	-	6.5
แก๊สโซฮอล์ 91	70	94	-	22	1.3	0.5	-	-5.3
แก๊สโซฮอล์ 95	104	104	-	0.01	18.3	18.1	-	-92.7
เบนซินพื้นฐาน	-	-	27	-	-	-	97.8	-
ดีเซล	390	442	14	83	3.3	-5.3	592.5	-22.0
น้ำมันก๊าด	0.2	38	-	0.5	3.7	64.1	-	54.1
น้ำมันเครื่องบิน	111	121	2	10	7.2	-0.3	2,132.9	-63.4
น้ำมันเตา	39	97	2	56	10.5	-0.9	-27.8	-11.1
ก๊าซปิโตรเลียมเหลว*	195	182	15	3	-8.4	3.7	-66.7	131.0
รวม	918	1,088	59	175	2.5	1.1	-4.9	-21.2

*รวมการใช้เพื่อเป็นวัตถุดิบในอุตสาหกรรมปิโตรเคมี

▪ การใช้พลังงานภาคขนส่งทางบก อยู่ที่ระดับ 25,965 พันตันเทียบเท่าน้ำมันดิบ เพิ่มขึ้นร้อยละ 2.6 โดยเป็นการเพิ่มขึ้นของการใช้น้ำมันเบนซิน และดีเซล ร้อยละ 10.1 และร้อยละ 3.3 ตามลำดับ ขณะที่การใช้ LPG และ NGV ลดลงร้อยละ 15.3 และร้อยละ 8.2 เนื่องจากราคาขายปลีกน้ำมันในประเทศที่ยังคงอยู่ในระดับต่ำตามราคาตลาดโลก ทำให้ผู้ใช้รถยนต์ LPG และ NGV บางส่วนหันมาใช้น้ำมันเบนซินและดีเซลแทน

6. ถ่านหิน/ลิกไนต์

▪ การจัดหาลิกไนต์/ถ่านหิน อยู่ที่ระดับ 17,895 พันตันเทียบเท่าน้ำมันดิบ เพิ่มขึ้นร้อยละ 2.0 โดยการผลิกลิกไนต์เพิ่มขึ้นร้อยละ 11.6 จากการเพิ่มการผลิตของเหมืองแม่เมาะของ กฟผ. ซึ่งคิดเป็นสัดส่วนร้อยละ 95 ของการผลิตลิกไนต์ในประเทศ ขณะที่การนำเข้าถ่านหินลดลงร้อยละ 0.7

- การใช้ลิแกนด์/ถ่านหิน อยู่ที่ระดับ 17,900 พันตัน เทียบเท่าน้ำมันดิบ เพิ่มขึ้นร้อยละ 1.9 ทั้งนี้การใช้ลิแกนด์ เพิ่มขึ้นร้อยละ 11.0 จากการใช้ในการผลิตไฟฟ้าที่เพิ่มขึ้น ขณะที่การใช้ในภาคอุตสาหกรรมลดลง ด้านการใช้ถ่านหิน นำเข้าลดลงร้อยละ 0.7 จากการใช้ในภาคอุตสาหกรรมที่ลดลง ขณะที่ภาคการผลิตไฟฟ้าของ SPP และ IPP เพิ่มขึ้น

การผลิตและการใช้ลิแกนด์/ถ่านหิน

หน่วย : พันตันเทียบเท่าน้ำมันดิบ

	2557	2558	2559	เปลี่ยนแปลง%	สัดส่วน (%)
การจัดหา	17,679	17,549	17,895	2.0	
การผลิตลิแกนด์	4,613	3,859	4,305	11.6	100
การไฟฟ้าฝ่ายผลิตฯ	4,245	3,613	4,075	12.8	95
เหมืองเอกชน	367	245	231	-6.0	5
การนำเข้าถ่านหิน	13,066	13,690	13,590	-0.7	
ความต้องการ	17,929	17,573	17,900	1.9	
การใช้ลิแกนด์	4,863	3,883	4,310	11.0	100
ผลิตกระแสไฟฟ้า	4,216	3,588	4,074	13.6	95
อุตสาหกรรม	647	295	236	-20.1	5
การใช้ถ่านหิน	13,066	13,690	13,590	-0.7	100
ผลิตกระแสไฟฟ้า (SPPและIPP)	5,366	5,124	5,221	1.9	38
อุตสาหกรรม	7,700	8,566	8,369	-2.3	62

7. ไฟฟ้า

- กำลังผลิตในระบบไฟฟ้า ณ สิ้นปี 2559 อยู่ที่ระดับ 41,556 เมกะวัตต์ เพิ่มขึ้นจากปีก่อน 2,741 เมกะวัตต์ เนื่องจากโรงไฟฟ้าพลังน้ำเขื่อนแควน้อยบำรุงแดน เครื่องที่ 1-2 และโรงไฟฟ้าพลังความร้อนร่วมพระนครเหนือ ชุดที่ 2 เข้าระบบเดือนมกราคม โรงไฟฟ้าหงสา หน่วยที่ 3 ของ สปป.ลาว เข้าระบบเดือนมีนาคม โรงไฟฟ้าขอนแก่นหน่วยที่ 4 เข้าระบบเดือนมิถุนายน ทดแทนหน่วยที่ 2 และ 3 ที่ปลดจากระบบในเดือนเดียวกัน โรงไฟฟ้าพลังแสงอาทิตย์ทับสะแก เครื่องที่ 1 เข้าระบบเดือนกันยายน โรงไฟฟ้าพลังน้ำเขื่อนบางลางเพิ่มกำลังผลิต ตลอดจนมีโรงไฟฟ้า SPP เข้าระบบเพิ่มขึ้น ทั้งนี้ คิดเป็นการผลิตติดตั้งของ กฟผ. ร้อยละ 40 รับซื้อจาก IPP ร้อยละ 36 รับซื้อจาก SPP ร้อยละ 15 และนำเข้าจาก สปป.ลาว และแลกเปลี่ยนกับมาเลเซีย ร้อยละ 9

- การผลิตพลังงานไฟฟ้า อยู่ที่ 199,567 กิกะวัตต์ ชั่วโมง เพิ่มขึ้นร้อยละ 3.8 โดยการผลิตไฟฟ้าจากถ่านหิน / ลิแกนด์ พลังงานหมุนเวียน และไฟฟ้านำเข้า/แลกเปลี่ยน เพิ่มขึ้นร้อยละ 7.3 ร้อยละ 24.7 และร้อยละ 37.5 ตามลำดับ ขณะที่การผลิตไฟฟ้าจากก๊าซธรรมชาติลดลงร้อยละ 1.8 ช่วงที่เมียนมาหยุดจ่ายก๊าซ การผลิตไฟฟ้าพลังน้ำลดลง ร้อยละ 5.8 จากภาวะภัยแล้งช่วงต้นปี และการผลิตไฟฟ้าจากน้ำมันเตาและน้ำมันดีเซล ลดลงร้อยละ 46.7

- ความต้องการใช้พลังไฟฟ้าสูงสุดสุทธิ (Peak) Peak ในระบบ กฟผ. ของปี 2559 เกิดขึ้นเมื่อวันที่ 11 พฤษภาคม 2559 เวลา 22.28 น. ที่ระดับ 29,619 เมกะวัตต์ สูงกว่า Peak ของปีที่ผ่านมาร้อยละ 8.3

- การใช้ไฟฟ้า รวมทั้งสิ้น 182,847 กิกะวัตต์ ชั่วโมง เพิ่มขึ้นร้อยละ 4.6 โดยเพิ่มขึ้นในทุกสาขาเศรษฐกิจ ยกเว้น การใช้เพื่อสูบน้ำในภาคเกษตรกรรมที่มีการใช้ไฟฟ้าลดลง ร้อยละ 30.9 เนื่องจากภาวะภัยแล้ง ทั้งนี้การใช้ไฟฟ้าในภาคอุตสาหกรรม เพิ่มขึ้นร้อยละ 3.4 จากการใช้ไฟฟ้าของกลุ่มอุตสาหกรรมขนาดใหญ่ที่เพิ่มขึ้น ภาคครัวเรือน เพิ่มขึ้น ร้อยละ 6.4 จากสภาพอากาศที่ร้อนอบอ้าวสะสมต่อเนื่อง ส่งผลให้มีการใช้ไฟฟ้าเพื่อความเย็นเพิ่มขึ้น ภาคธุรกิจ เพิ่มขึ้นร้อยละ 5.1 ตามการขยายตัวทางเศรษฐกิจและการท่องเที่ยว องค์กรที่ไม่แสวงหากำไร เพิ่มขึ้นร้อยละ 12.4 ไฟไม่คิดมูลค่า เพิ่มขึ้นร้อยละ 8.0 และสาขาเศรษฐกิจอื่นๆ เพิ่มขึ้นร้อยละ 4.7

การใช้ไฟฟ้ารายสาขา

หน่วย : กิกะวัตต์ ชั่วโมง

สาขา	2557	2558	2559	เปลี่ยนแปลง%	สัดส่วน (%)
ครัวเรือน	38,993	41,286	43,932	6.4	24
ธุรกิจ	40,026	42,466	44,639	5.1	24
อุตสาหกรรม	82,624	83,984	86,878	3.4	48
องค์กรที่ไม่แสวงหากำไร	152	179	201	12.4	0.1
เกษตรกรรม	414	387	267	-30.9	0.1
ไฟไม่คิดมูลค่า	2,582	2,743	2,963	8.0	2
อื่นๆ	3,893	3,789	3,967	4.7	2
รวม	168,685	174,833	182,847	4.6	100

- ค่าเอฟที ช่วงเดือนมกราคม – เมษายน อยู่ที่อัตรา -4.80 สตางค์ต่อหน่วย ช่วงเดือนพฤษภาคม – สิงหาคม อยู่ที่อัตรา -33.29 สตางค์ต่อหน่วย ปรับลดลง 28.49 สตางค์ต่อหน่วย เนื่องจากราคาเชื้อเพลิงอยู่ในระดับต่ำทำให้ต้นทุนในการผลิตไฟฟ้าลดลง และช่วงเดือนกันยายน – ธันวาคม คงที่เท่ากับช่วงก่อนหน้า เพื่อรองรับรับแนวโน้มราคาก๊าซธรรมชาติที่จะเริ่มปรับตัวสูงขึ้นในช่วงต้นปีหน้า

8. ฐานะกองทุนน้ำมันเชื้อเพลิง

- ฐานะกองทุนน้ำมันเชื้อเพลิง ปี 2559 มีการจัดเก็บรายได้รัฐบาลจากน้ำมันเชื้อเพลิงทั้งสิ้น 188,639 ล้านบาท ทั้งนี้ ณ สิ้นเดือนธันวาคม 2559 มีฐานะกองทุนน้ำมันเชื้อเพลิง 41,180 ล้านบาท

