



# สถานการณ์การใช้น้ำมันและไฟฟ้า

“ในช่วง 2 เดือนแรกของปี 2563 การใช้น้ำมันกลุ่มเบนซินเพิ่มขึ้น 1.1% ชะลอตัวลง ส่วนหนึ่งเป็นผลมาจากสถานการณ์การแพร่ระบาดของโรค Covid-19 ทำให้ประชาชนส่วนใหญ่เดินทางท่องเที่ยวลดลง ขณะที่การใช้น้ำมันดีเซลลดลง 2.0% ซึ่งเป็นผลจากสถานการณ์ภัยแล้งทำให้ผลผลิตทางการเกษตรลดลง การใช้น้ำมันดีเซลสำหรับขนส่งจึงลดลงตามไปด้วย ส่วนการใช้ไฟฟ้าของประเทศไทยเพิ่มขึ้น 1.0% โดยการใช้ในครัวเรือนเพิ่มขึ้นถึง 7.1% จากสภาพอากาศที่ร้อน มีการใช้เครื่องปรับอากาศมากขึ้น รวมทั้งประชาชนส่วนใหญ่ลดการเดินทางและอาศัยอยู่ที่บ้านมากขึ้นเพื่อลดความเสี่ยงจากโรค Covid-19 ขณะที่การใช้ไฟฟ้าในภาคอุตสาหกรรมเพิ่มขึ้นเพียง 0.6% จากการส่งออกที่หดตัวอันเป็นผลสืบเนื่องจากเศรษฐกิจโลกที่ชะลอตัวลง”

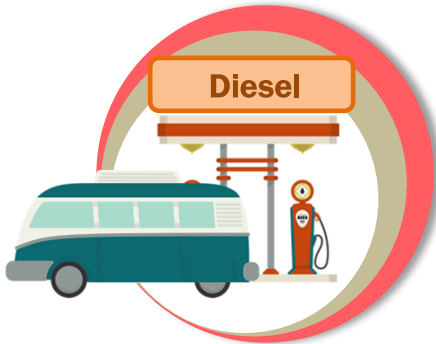


32.00 ล้านลิตรต่อวัน

## 1. การใช้น้ำมันกลุ่มเบนซิน

↑ 1.1%

- การใช้แก๊สโซฮอล E20 มีสัดส่วน 21% ของกลุ่มเบนซินทั้งหมด การใช้เพิ่มขึ้น 7.9% ราคาขายปลีกเฉลี่ยอยู่ที่ 23.07 บาทต่อลิตร
- การใช้แก๊สโซฮอล E85 ลดลง 3.6% ราคาขายปลีกเฉลี่ยอยู่ที่ 19.25 บาทต่อลิตร โดยปัจจุบันมีสถานีบริการรวมทั้งสิ้น 1,523 แห่ง



67.72 ล้านลิตรต่อวัน

## 2. การใช้น้ำมันดีเซล

↓ 2.0%

- การใช้ B20 เพิ่มขึ้นสูง อยู่ที่ระดับ 7.31 ล้านลิตรต่อวัน คิดเป็นสัดส่วน 11% ของกลุ่มดีเซลทั้งหมด จากมาตรการจูงใจด้านราคา โดยราคาขายปลีกเฉลี่ยอยู่ที่ 23.63 บาทต่อลิตร
- การใช้ B10 เพิ่มขึ้นอยู่ที่ระดับ 3.89 ล้านลิตรต่อวัน ราคาขายปลีกเฉลี่ยอยู่ที่ 24.59 บาทต่อลิตร



36,332 GWh

## 3. การใช้ไฟฟ้า

↑ 1.0%

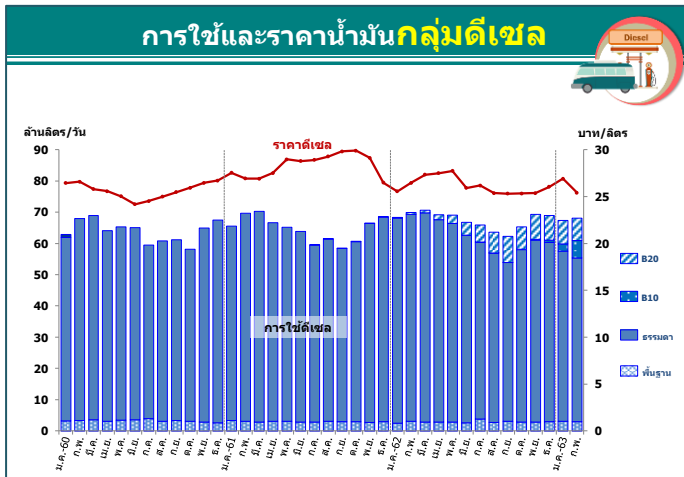
- การใช้ในสาขาอุตสาหกรรม มีสัดส่วน 38% ของการใช้ไฟฟ้าทั้งประเทศ การใช้เพิ่มขึ้นเพียง 0.6% สอดคล้องกับมูลค่าการส่งออกที่ลดลง 0.8%
- การใช้ในสาขาธุรกิจเพิ่มขึ้น 3.8% ทั้งนี้ การใช้ไฟฟ้าในโรงแรมเพิ่มขึ้นเพียง 0.2% สัมพันธ์กับจำนวนนักท่องเที่ยวต่างชาติที่ลดลง 19.8%
- Peak ของประเทศไทย อยู่ที่ 33,615 MW เกิดขึ้นเมื่อวันที่ 22 มกราคม 2563 เวลา 18.48 น. เพิ่มขึ้น 808 MW จากช่วงเดียวกันของปีก่อน

หมายเหตุ: - การเปลี่ยนแปลง (%) เทียบกับช่วงเดียวกันของปีก่อน  
- การใช้ไฟฟ้าของประเทศไทย รวมผู้ผลิตไฟฟ้าเพื่อใช้เอง และ/หรือขายตรง (IPS)

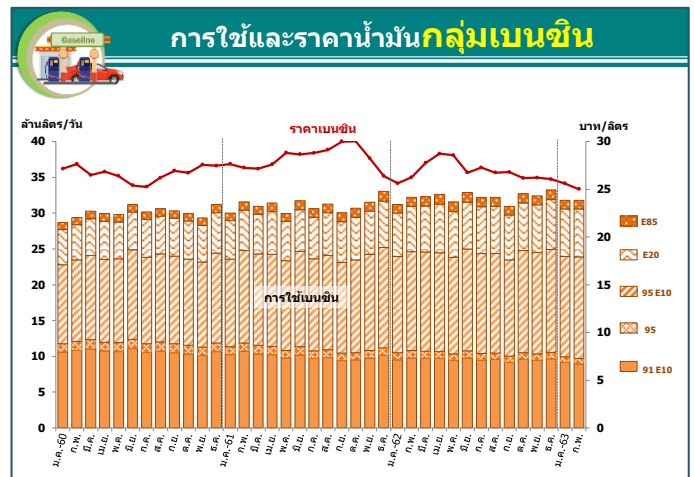


## สถานการณ์การใช้น้ำมันและไฟฟ้าของไทย ในช่วง 2 เดือนแรกของปี 2563

### การใช้และราคาน้ำมันกลุ่มดีเซล



### การใช้และราคาน้ำมันกลุ่มเบนซิน



● **การใช้น้ำมันกลุ่มดีเซล** เฉลี่ยอยู่ที่ 67.72 ล้านลิตรต่อวัน ลดลง 2.0% จากช่วงเดียวกันของปีก่อน ส่วนหนึ่งเป็นผลจากสถานการณ์ภัยแล้งที่รุนแรงต่อเนื่องมาตั้งแต่ปลายปี 2562 ทำให้ผลผลิตทางการเกษตรลดลง การใช้น้ำมันดีเซลในการขนส่งจึงลดลงตามไปด้วย ส่วนราคาขายปลีกเฉลี่ยอยู่ที่ 26.16 บาทต่อลิตร

การใช้ในกลุ่มดีเซลส่วนใหญ่ 79% เป็นดีเซลหมุนเร็วธรรมดา อยู่ที่ 53.45 ล้านลิตรต่อวัน ลดลง 18.8% จากช่วงเดียวกันของปีก่อน ขณะที่การใช้ B20 เพิ่มขึ้นสูงอยู่ที่ 7.31 ล้านลิตรต่อวัน คิดเป็นสัดส่วน 11% ของการใช้น้ำมันดีเซลทั้งหมด เช่นเดียวกับกับ B10 ที่เริ่มมีการใช้ตั้งแต่เดือนมิถุนายน 2562 การใช้เพิ่มขึ้นอย่างต่อเนื่องจากมาตรการจูงใจด้านราคา มาอยู่ที่ 3.89 ล้านลิตรต่อวัน คิดเป็นสัดส่วน 6% ของการใช้น้ำมันดีเซลทั้งหมด

● **การใช้น้ำมันกลุ่มเบนซิน** เฉลี่ยอยู่ที่ 32.00 ล้านลิตรต่อวัน เพิ่มขึ้น 1.1% จากช่วงเดียวกันของปีก่อน การใช้ชะลอตัวลงเล็กน้อย ส่วนหนึ่งอาจเป็นผลกระทบจากสถานการณ์การแพร่ระบาดของโรค Covid-19 ทำให้ประชาชนส่วนใหญ่อยู่บ้านมากขึ้นการเดินทางท่องเที่ยวน้อยลง โดยราคาขายปลีกน้ำมันกลุ่มเบนซินเฉลี่ยอยู่ที่ 25.32 บาทต่อลิตร

การใช้กลุ่มเบนซินส่วนใหญ่ 44% เป็นแก๊สโซฮอล์ 95 อยู่ที่ 14.08 ล้านลิตรต่อวัน การใช้เพิ่มขึ้น 3.5% จากช่วงเดียวกันของปีก่อน เช่นเดียวกับการใช้แก๊สโซฮอล์ E20 ที่การใช้เพิ่มขึ้น 7.9% อยู่ที่ 6.66 ล้านลิตรต่อวัน ขณะที่การใช้แก๊สโซฮอล์ 91 แก๊สโซฮอล์ E85 และเบนซิน 95 ลดลง ทั้งนี้ ณ สิ้นเดือนกุมภาพันธ์ 2563 มีสถานีบริการน้ำมันแก๊สโซฮอล์ E85 อยู่ทั้งสิ้น 1,523 แห่ง

ชนิดน้ำมัน	ปริมาณการใช้เฉลี่ย						ราคาขายปลีกเฉลี่ย			
	ล้านลิตร/วัน				2563 (ม.ค.-ก.พ.)		บาท/ลิตร			
	2560	2561	2562	2563 (ม.ค.-ก.พ.)	growth (%) YoY	share (%)	2560	2561	2562	2563 (ม.ค.-ก.พ.)
<b>กลุ่มดีเซล</b>	<b>63.78</b>	<b>64.71</b>	<b>67.44</b>	<b>67.72</b>	<b>-2.0</b>	<b>100</b>	<b>25.64</b>	<b>28.34</b>	<b>26.15</b>	<b>26.16</b>
ธรรมดา	62.19	63.30	59.90	53.45	-18.8	79	25.64	28.35	26.46	26.62
B10	0.00	0.00	0.09	3.89	-	6	-	-	24.60	24.59
B20	0.00	0.05	4.47	7.31	1,585.5	11	-	25.59	21.96	23.63
Base	1.58	1.36	2.97	3.08	8.3	5	-	-	-	-
<b>กลุ่มเบนซิน</b>	<b>30.06</b>	<b>31.05</b>	<b>32.19</b>	<b>32.00</b>	<b>1.1</b>	<b>100</b>	<b>26.66</b>	<b>28.31</b>	<b>26.91</b>	<b>25.32</b>
เบนซิน 95	1.23	1.09	0.95	0.80	-22.2	3	34.54	36.32	35.33	33.72
แก๊สโซฮอล์	28.83	29.96	31.24	31.19	1.9	97	26.33	28.02	26.65	25.10
▪ 91 (E10)	10.64	9.97	9.55	9.27	-3.7	29	26.88	28.69	27.41	25.81
▪ 95 (E10)	11.92	12.98	13.88	14.08	3.5	44	27.15	28.96	27.68	26.09
▪ 95 (E20)	5.21	5.81	6.52	6.66	7.9	21	24.64	26.22	24.67	23.07
▪ 95 (E85)	1.05	1.20	1.29	1.19	-3.6	4	19.97	20.88	20.04	19.25

● **การใช้เชื้อเพลิงในภาคขนส่งทางบก**

อยู่ที่ 4,307 พันตันเทียบเท่าน้ำมันดิบ ลดลง 0.6% จากช่วงเดียวกันของปีก่อน โดยการใช้เชื้อเพลิงกลุ่มดีเซล LPG และ NGV ลดลง ขณะที่การใช้กลุ่มเบนซินเพิ่มขึ้น ทั้งนี้ ณ สิ้นเดือนกุมภาพันธ์ 2563 ประเทศไทยมีรถจดทะเบียนสะสมที่อยู่ในระบบทั้งสิ้นประมาณ 40.90 ล้านคัน โดยมีรถจดทะเบียนใหม่เฉลี่ยประมาณ 2.54 แสนคันต่อเดือน

- **น้ำมันกลุ่มดีเซล** มีสัดส่วนการใช้สูงสุดคิดเป็น 57% ของการใช้เชื้อเพลิงในภาคขนส่งทางบก การใช้ลดลง 0.4% ส่วนหนึ่งเป็นผลจากการใช้เพื่อขนส่งผลผลิตทางการเกษตรที่ลดลง สะท้อนจากดัชนีผลผลิตสินค้าเกษตรกรรมที่ลดลง 4.2% ทั้งนี้ ณ สิ้นเดือนกุมภาพันธ์ 2563 มีรถดีเซลที่จดทะเบียนสะสมอยู่ที่ 11.38 ล้านคัน โดยส่วนใหญ่เป็นรถยนต์บรรทุกส่วนบุคคล (6.41 ล้านคัน) ทั้งนี้ ในช่วง 2 เดือนแรกของปี 2563 มีรถดีเซลที่จดทะเบียนใหม่เฉลี่ยประมาณ 5.75 หมื่นคันต่อเดือน ชะลอตัวลงเมื่อเทียบกับช่วงเดียวกันของปีก่อน

- **น้ำมันกลุ่มเบนซิน** มีสัดส่วนการใช้คิดเป็น 33% ของการใช้เชื้อเพลิงในภาคขนส่งทางบก การใช้เพิ่มขึ้น 2.8% จากจำนวนวันในเดือนกุมภาพันธ์ 2563 ที่มี 29 วัน ทั้งนี้ ณ สิ้นเดือนกุมภาพันธ์ 2563 มีรถเบนซินที่จดทะเบียนสะสมอยู่ที่ 28.03 ล้านคัน ส่วนใหญ่เป็นรถจักรยานยนต์ (21.27 ล้านคัน) และรถยนต์นั่งส่วนบุคคลไม่เกิน 7 คน (6.19 ล้านคัน) โดยในช่วง 2 เดือนแรกของปี 2563 มีรถเบนซินที่จดทะเบียนใหม่ประมาณ 1.94 แสนคันต่อเดือน ชะลอตัวลงเมื่อเทียบกับช่วงเดียวกันของปีก่อนเช่นเดียวกับกลุ่มดีเซล

- NGV มีสัดส่วนการใช้คิดเป็น 6% ของการใช้เชื้อเพลิงในภาคขนส่งทางบก การใช้ลดลง 11.0% ส่วนหนึ่งเป็นผลมาจากการที่ผู้บริโภคหันกลับไปใช้น้ำมันเนื่องจากราคาน้ำมันอยู่ในระดับต่ำและสถานีบริการมีอย่างทั่วถึงมากกว่า NGV ทั้งนี้ ณ สิ้นเดือนกุมภาพันธ์ 2563 ทั่วประเทศมีสถานีบริการ NGV ที่เปิดบริการอยู่ 442 สถานี จากเดิมที่มี 510 สถานี (ปิดดำเนินการไปแล้ว 68 สถานี) ยอดจำหน่าย NGV เฉลี่ยในช่วง 2 เดือนแรกของปี 2563 อยู่ที่ 4,923 ตัน/วัน โดยมีรถ NGV ที่จดทะเบียนสะสมอยู่ประมาณ 3.63 แสนคัน ส่วนใหญ่ 85% เป็นรถที่ใช้ NGV ร่วมกับน้ำมันกลุ่มเบนซิน ทั้งนี้ ในช่วง 2 เดือนแรกของปี 2563 มีรถ NGV ที่จดทะเบียนใหม่เฉลี่ยเพียง 813 คันต่อเดือน ซึ่งลดลงอย่างต่อเนื่อง โดยประมาณครึ่งหนึ่งของรถ NGV ที่จดทะเบียนใหม่เป็นรถแท็กซี่ ส่วนราคาขายปลีก NGV เฉลี่ยอยู่ที่ 15.33 บาทต่อกิโลกรัม

- LPG มีสัดส่วนการใช้คิดเป็น 4% ของการใช้เชื้อเพลิงในภาคขนส่งทางบก การใช้ลดลง 12.1% ซึ่งลดลงมาอย่างต่อเนื่อง ทั้งนี้ ณ สิ้นเดือนกุมภาพันธ์ 2563 ทั่วประเทศ มีรถ LPG ที่จดทะเบียนสะสมอยู่ประมาณ 8.56 แสนคัน โดยส่วนใหญ่ 98% เป็นรถที่ใช้ LPG ร่วมกับน้ำมันกลุ่มเบนซิน และในช่วง 2 เดือนแรกของปี 2563 รถ LPG ที่จดทะเบียนใหม่เฉลี่ยเพียง 374 คันต่อเดือน ซึ่งลดลงอย่างต่อเนื่องเช่นเดียวกับรถ NGV โดยรถใหม่ LPG กว่าครึ่งเป็นรถแท็กซี่ที่ใช้ LPG ร่วมกับน้ำมันกลุ่มเบนซิน ส่วนราคาขายปลีก LPG เฉลี่ยอยู่ที่ 21.87 บาทต่อกิโลกรัม หรือ 11.81 บาทต่อลิตร

ชนิดเชื้อเพลิง	ปริมาณการใช้เชื้อเพลิงในภาคขนส่งทางบก						ราคาขายปลีกเฉลี่ย	จำนวนรถ*
	ktoe				2563 (ม.ค.-ก.พ.)			
	2560	2561	2562	2563 (ม.ค.-ก.พ.)	growth (%) YoY	share (%)	2563 (ม.ค.-ก.พ.)	ก. สืบเสาะ ก.พ. 63
กลุ่มเบนซิน	8,175	8,444	8,755	1,430	2.8	33	25.32 บาท/ลิตร	28.03 ล้านคัน
กลุ่มดีเซล	13,618	13,960	14,758	2,436	-0.4	57	26.16 บาท/ลิตร	11.38 ล้านคัน
LPG	1,539	1,366	1,194	179	-12.1	4	21.87 บาท/กก. 11.81 บาท/ลิตร	8.56 แสนคัน (98% เป็น LPG+เบนซิน)
NGV	2,179	1,980	1,807	262	-11.0	6	15.33 บาท/กก.	3.63 แสนคัน (85% เป็น NGV+เบนซิน)
รวม	25,512	25,750	26,514	4,307	-0.6	100		

\*จำนวนรถจดทะเบียนสะสมจากกรมการขนส่งทางบก

● **การใช้ไฟฟ้า**

- **ความต้องการพลังไฟฟ้าสูงสุดของประเทศ** เกิดขึ้นเมื่อวันพุธที่ 22 มกราคม 2563 เวลา 18.48 น. อยู่ที่ระดับ 33,615 MW เพิ่มขึ้น 808 MW จากช่วงเดียวกันของปีก่อน

- **การใช้ไฟฟ้า** อยู่ที่ 36,332 GWh เพิ่มขึ้น 1.0% ส่วนหนึ่งเป็นผลจากสภาพอากาศที่ร้อน อย่างไรก็ตาม การใช้ไฟฟ้าไม่เพิ่มสูงนักเนื่องจากการชะลอตัวของเศรษฐกิจทั้งของไทยและของโลก ประกอบกับสถานการณ์การแพร่ระบาดของโรค Covid-19 ที่ส่งผลกระทบต่อวงกว้าง

**สาขาอุตสาหกรรม** มีสัดส่วนการใช้ไฟฟ้า 38% มากที่สุดเมื่อเปรียบเทียบกับสาขาอื่น การใช้เพิ่มขึ้นเพียง 0.6% สอดคล้องกับมูลค่าการส่งออกที่ลดลง 0.8% ทั้งนี้ อุตสาหกรรมที่มีการใช้ไฟฟ้าน้อยลงอย่างเห็นได้ชัด อาทิ อุตสาหกรรมอิเล็กทรอนิกส์ อุตสาหกรรมยานยนต์ และอุตสาหกรรมสิ่งทอ ขณะที่อุตสาหกรรมเหล็กและโลหะพื้นฐาน และอุตสาหกรรมซีเมนต์มีการใช้ไฟฟ้าเพิ่มขึ้น ส่วนหนึ่งเกิดจากความต้องการใช้ในภาคการก่อสร้าง

**สาขาธุรกิจ** มีสัดส่วนการใช้ไฟฟ้า 22% การใช้เพิ่มขึ้น 3.8% โดยกลุ่มธุรกิจหลักที่มีการใช้ไฟฟ้าเพิ่มขึ้น ได้แก่ อพาร์ทเมนต์และเกสต์เฮาส์ โรงพยาบาล ธุรกิจก่อสร้าง ธุรกิจขายปลีกและขายส่ง ขณะที่การใช้ไฟฟ้าในโรงแรมเพิ่มขึ้นเพียง 0.2% สัมพันธ์กับจำนวนนักท่องเที่ยวต่างชาติที่ลดลง 19.8% จากช่วงเดียวกันของปีก่อน อยู่ที่ 5.87 ล้านคน ทั้งนี้ ในส่วนของนักท่องเที่ยวจีนลดลงถึง 44.2% จากสถานการณ์การแพร่ระบาดของโรค Covid-19 ที่กระจายตัวอย่างรวดเร็ว

**สาขาครัวเรือน** มีสัดส่วนการใช้ไฟฟ้า 21% การใช้เพิ่มขึ้นค่อนข้างสูงที่ 7.1% ส่วนหนึ่งเป็นผลจากสภาพอากาศที่ร้อน มีการใช้เครื่องปรับอากาศมากขึ้น รวมทั้งจากสถานการณ์การแพร่ระบาดของโรค Covid-19 ส่งผลให้ประชาชนส่วนใหญ่ลดการเดินทางและอาศัยอยู่ที่บ้านมากขึ้น

**ผู้ผลิตไฟฟ้าใช้เองหรือขายให้กับลูกค้าตรง (IPS)** มีการใช้ไฟฟ้าน้อยลง 9.4% คาดว่าเกิดจากเศรษฐกิจที่ชะลอตัวลง การผลิตสินค้าในภาคอุตสาหกรรมลดลง ส่งผลต่อการผลิตไฟฟ้าเพื่อใช้เองหรือขายให้กับลูกค้าตรงลดลง

