

สถานการณ์การใช้น้ำมันและไฟฟ้าของไทย ปี 2565

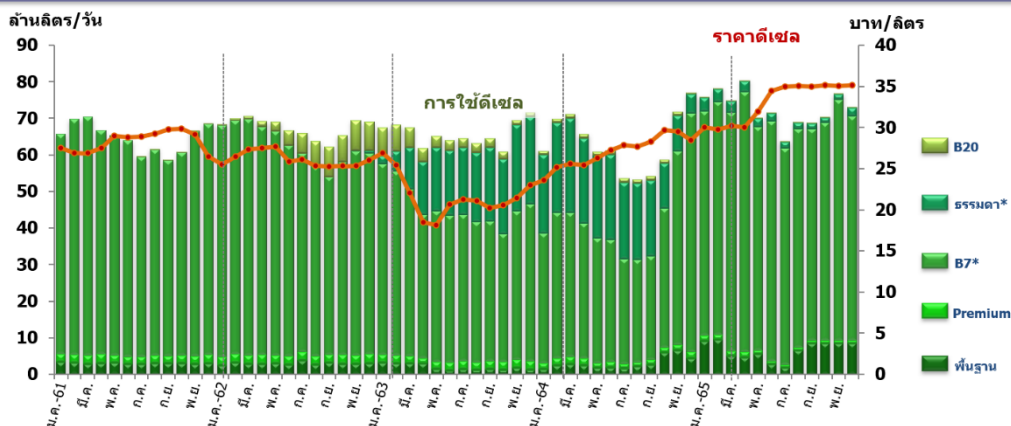
● **การใช้น้ำมันกลุ่มดีเซล** ปี 2565 เฉลี่ยอยู่ที่ 73.08 ล้านลิตรต่อวัน เพิ่มขึ้น 15.7% เมื่อเทียบกับปีก่อน โดยมีราคาเฉลี่ยอยู่ที่ 32.56 บาทต่อลิตร โดยการใช้ น้ำมันดีเซลเพิ่มขึ้นจากเศรษฐกิจที่กลับเข้าสู่สภาวะปกติ หลังจากภาครัฐยกเลิกมาตรการป้องกันการแพร่ระบาดของโรคโควิด-19 ทำให้เกิดความต้องการสินค้ามากขึ้น สอดคล้องกับดัชนีความเชื่อมั่นภาคอุตสาหกรรมเฉลี่ยของปี 2565 ซึ่งอยู่ที่ระดับ 89.27 เพิ่มขึ้น 7.9% เมื่อเทียบกับปีก่อน นอกจากนี้การที่ปี 2565 มีวันหยุดยาวติดต่อกันหลายวัน จึงเป็นอีกหนึ่งปัจจัยที่ทำให้เกิดการเดินทางท่องเที่ยวและความต้องการใช้น้ำมันกลุ่มดีเซลในประเทศเพิ่มสูงขึ้น

โดยดีเซล B7 ซึ่งครองสัดส่วน 86% ของการใช้น้ำมันกลุ่มดีเซลทั้งหมด มีการใช้เฉลี่ยอยู่ที่ 62.91 ล้านลิตรต่อวัน เพิ่มขึ้น 63.9% เมื่อเทียบกับปีก่อน และมีราคาเฉลี่ยอยู่ที่ 33.07 บาทต่อลิตร

สำหรับดีเซลหมุนเร็วธรรมดา จะมีสัดส่วนการใช้ อยู่ที่ 3% โดยมีการใช้อยู่ที่ 2.27 ล้านลิตรต่อวัน ลดลง 88.2% และมีราคาเฉลี่ยเท่ากับ 33.07 บาทต่อลิตร เท่ากันกับราคาเฉลี่ยของดีเซล B7

ในส่วนของดีเซล B20 มีการใช้เฉลี่ยอยู่ที่ 0.19 ล้านลิตรต่อวัน ลดลง 81.0% และมีราคาเฉลี่ยอยู่ที่ 33.09 บาทต่อลิตร โดยจากการที่คณะกรรมการบริหารกองทุนน้ำมันเชื้อเพลิง (กบน.) มีมติพิจารณาตรึงราคาน้ำมันดีเซล B7 ดีเซลธรรมดา และดีเซล B20 ให้ไม่เกิน 34.94 บาทต่อลิตร ตั้งแต่ช่วงกลางเดือนมิถุนายน 2565 เป็นต้นมา ได้ส่งผลให้ราคาน้ำมันดีเซล B7 มีราคาใกล้เคียงกับดีเซลธรรมดาและดีเซล B20 จึงทำให้ผู้บริโภคยังคงเลือกใช้น้ำมันดีเซล B7 แทนดีเซลธรรมดา และดีเซล B20 และส่งผลให้การใช้ดีเซลธรรมดาและ B20 มีแนวโน้มลดลง

การใช้และราคาขายปลีกน้ำมันกลุ่มดีเซล

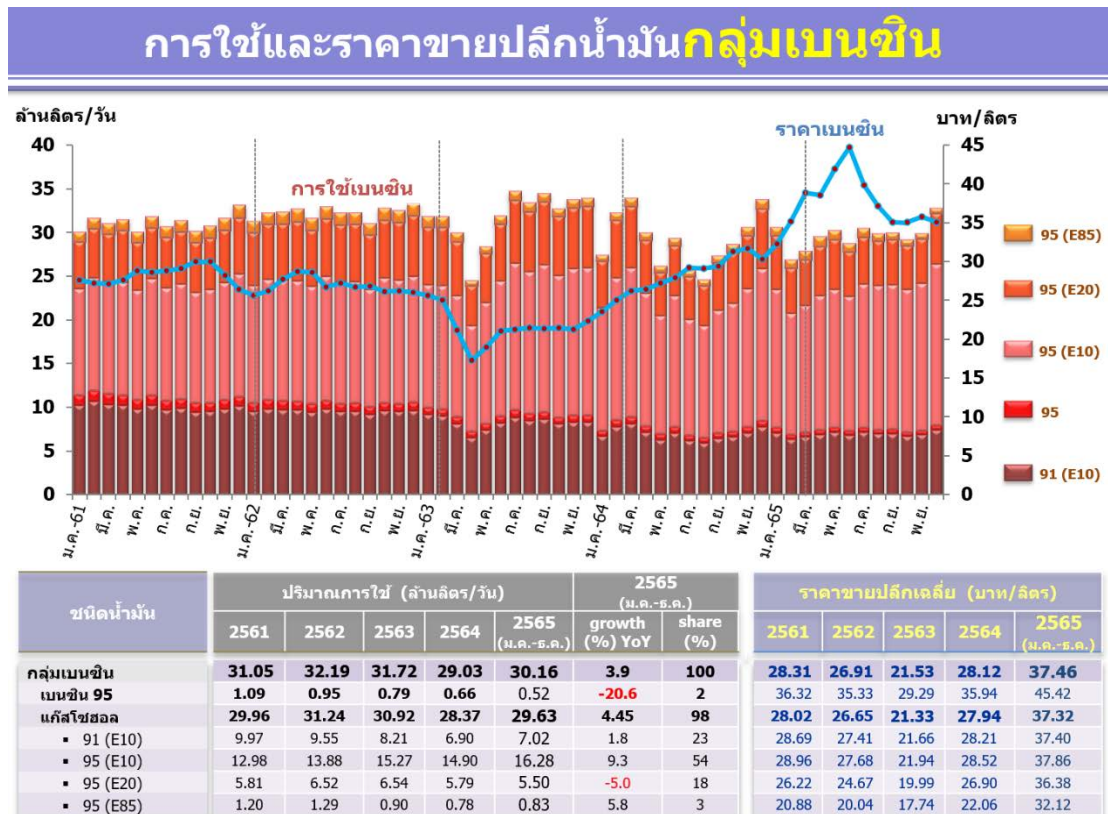


ชนิดน้ำมัน	ปริมาณการใช้ (ล้านลิตร/วัน)					2565 (ม.ค.-ธ.ค.)		ราคาขายปลีกเฉลี่ย (บาท/ลิตร)				
	2561	2562	2563	2564	2565 (ม.ค.-ธ.ค.)	growth (%) YoY	share (%)	2561	2562	2563	2564	2565 (ม.ค.-ธ.ค.)
กลุ่มดีเซล	64.71	67.44	65.46	63.14	73.08	15.7	100	27.39	25.19	20.92	26.54	32.56
B7*	61.17	57.57	41.76	38.38	62.91	63.9	86	28.35	26.46	22.56	28.02	33.07
ธรรมดา* (B10)	0.00	0.09	16.22	19.22	2.27	-88.2	3	-	24.60	19.71	25.70	33.07
B20	0.05	4.47	3.47	0.99	0.19	-81.0	1	25.59	21.96	19.34	25.51	33.09
พื้นฐาน	1.36	2.97	1.94	3.05	6.70	119.9	9	-	-	-	-	-
Premium	2.13	2.33	2.08	1.51	1.01	-32.9	1	-	30.36**	27.61**	33.72**	42.34**

*วันที่ 1 ต.ค.63 เปลี่ยนชื่อชนิดน้ำมันดีเซลจาก "ดีเซลหมุนเร็วธรรมดา" เปลี่ยนเป็น "ดีเซลB7" และ "ดีเซลB10" เปลี่ยนเป็น "ดีเซลหมุนเร็วธรรมดา"
 **น้ำมันดีเซลหมุนเร็วธรรมดา เริ่มจำหน่ายตั้งแต่เดือนมิถุนายน 2562
 **ราคาขายปลีกเฉพาะราคาเฉลี่ยของ น้ำมันดีเซลพรีเมียม

● **การใช้น้ำมันกลุ่มเบนซิน** ในปี 2565 เฉลี่ยอยู่ที่ 30.16 ล้านลิตรต่อวัน เพิ่มขึ้น 3.9% เมื่อเทียบกับปีก่อน มีราคาขายปลีกเฉลี่ย 37.46 บาทต่อลิตร โดยการใช้ น้ำมันกลุ่มเบนซินยังคงเพิ่มขึ้นในเกือบทุกชนิด ยกเว้น เบนซิน 95 และแก๊สโซฮอล์ 95 (E20) สำหรับสาเหตุของการใช้น้ำมันเบนซินที่เพิ่มขึ้นนี้มาจากการที่สถานการณ์การแพร่ระบาดของโรคโควิด-19 คลี่คลายลง ทำให้เศรษฐกิจฟื้นตัวและประชาชนกลับมาใช้ชีวิตปกติ รวมทั้งจากการมีวันหยุดยาวติดต่อกัน ทำให้มีการเดินทางเพิ่มมากขึ้น ทั้งนี้ จากการที่ราคาขายปลีกน้ำมันกลุ่มเบนซินในปีนี้ได้ปรับตัวสูงขึ้นเมื่อเทียบกับปีก่อนถึง 33.2% จากผลกระทบของสงครามระหว่างประเทศยูเครนและรัสเซีย รวมถึงความต้องการน้ำมันของโลกที่เพิ่มขึ้นจากการฟื้นตัวของเศรษฐกิจในหลายประเทศ จึงทำให้การใช้น้ำมันกลุ่มเบนซินในประเทศไทยเพิ่มขึ้นไม่มากนัก

ในส่วนของการใช้แก๊สโซฮอล์ 95 (E10) ของปี 2565 ที่ครองสัดส่วนการใช้มากถึง 54% มีการใช้เฉลี่ยอยู่ที่ 16.28 ล้านลิตรต่อวันเพิ่มขึ้น 9.3% เมื่อเทียบกับปีก่อน และมีราคาขายปลีกเฉลี่ยอยู่ที่ 37.86 บาทต่อลิตร สำหรับแก๊สโซฮอล์ 91 (E10) มีสัดส่วนการใช้รองลงมาที่ 23% มีการใช้เฉลี่ยอยู่ที่ 7.02 ล้านลิตรต่อวัน เพิ่มขึ้น 1.8% และมีราคาเฉลี่ยอยู่ที่ 37.40 บาทต่อลิตร ในขณะที่การใช้แก๊สโซฮอล์ 95 (E20) ที่มีสัดส่วนการใช้เป็นลำดับสาม (18%) มีการใช้เฉลี่ยอยู่ที่ 5.50 ล้านลิตรต่อวัน ลดลง 5.0% และมีราคาเฉลี่ยเท่ากับ 36.38 บาทต่อลิตร ซึ่งจากการที่ราคาแก๊สโซฮอล์ 95 (E20) มีราคาเฉลี่ยใกล้เคียงกับแก๊สโซฮอล์ 95 (E10) ไม่มากนัก จึงทำให้ผู้บริโภคเลือกใช้แก๊สโซฮอล์ 95 (E10) แทน เช่นเดียวกับเบนซิน 95 ที่ยังคงมีราคาอยู่ในระดับสูงจึงทำให้มีการใช้ลดลง 20.6% เมื่อเทียบกับปีก่อน อย่างไรก็ตามในส่วนของการใช้แก๊สโซฮอล์ 95 (E85) มีการใช้อยู่ที่ 0.83 ล้านลิตรต่อวัน เพิ่มขึ้น 5.8% จากการที่มีราคาเฉลี่ยต่ำกว่าน้ำมันชนิดอื่นในกลุ่ม ทำให้ส่วนต่างราคาสามารถจูงใจให้ผู้บริโภคเลือกใช้น้ำมันชนิดนี้เพิ่มขึ้น



● **การใช้เชื้อเพลิงในภาคขนส่งทางบก** ในปี 2565 อยู่ที่ 27,646 พันตันเทียบเท่าน้ำมันดิบ เพิ่มขึ้น 12.1% เมื่อเทียบกับปีก่อน ทั้งนี้ จำนวนรถจดทะเบียนสะสมของประเทศไทย ณ สิ้นเดือนธันวาคม 2565 อยู่ที่ 43.39 ล้านคัน โดยในปี 2565 มีรถจดทะเบียนใหม่เท่ากับ 3.02 ล้านคัน เพิ่มขึ้นจากช่วงเดียวกันของปีก่อน 22.4% จึงทำให้ความต้องการใช้เชื้อเพลิงในภาคขนส่งเพิ่มมากขึ้น ทั้งจากการขนส่งสินค้า การขนส่งผู้โดยสาร และการเดินทางท่องเที่ยวของประชาชนในวันหยุดสุดสัปดาห์และวันหยุดนักขัตฤกษ์

- **น้ำมันกลุ่มดีเซล** มีสัดส่วนการใช้สูงสุดคิดเป็น 63% ของการใช้เชื้อเพลิงในภาคขนส่งทางบกทั้งหมด โดยมีการใช้เพิ่มขึ้น 15.7% เมื่อเทียบกับปีก่อน โดยข้อมูลของกรมการขนส่งทางบก ณ สิ้นเดือนธันวาคม 2565 มีรถดีเซลที่จดทะเบียนสะสมอยู่ที่ 12.41 ล้านคัน โดยเป็นรถยนต์บรรทุกส่วนบุคคลถึง 6.74 ล้านคัน

- **น้ำมันกลุ่มเบนซิน** มีสัดส่วนการใช้คิดเป็น 30% ของการใช้เชื้อเพลิงในภาคขนส่งทางบก เพิ่มขึ้น 3.9% เมื่อเทียบกับปีก่อน ทั้งนี้ ณ สิ้นเดือนธันวาคม 2565 มีรถเบนซินจดทะเบียนสะสมอยู่ที่ 29.74 ล้านคัน ส่วนใหญ่เป็นรถจักรยานยนต์ (22.11 ล้านคัน) และรถยนต์นั่งส่วนบุคคลไม่เกิน 7 คน (6.99 ล้านคัน) โดยในปี 2565 มีรถเบนซินที่จดทะเบียนใหม่อยู่ที่ประมาณ 2.32 ล้านคัน ขยายตัวเมื่อเทียบกับปีก่อน 22.2%

- **NGV** มีสัดส่วนการใช้คิดเป็น 4% ของการใช้เชื้อเพลิงในภาคขนส่งทางบก เพิ่มขึ้น 8.9% โดยการเพิ่มขึ้นของการใช้ NGV มีสาเหตุมาจากราคาขายปลีกของน้ำมันกลุ่มเบนซินในปี 2565 อยู่ในระดับสูง ส่งผลให้ผู้บริโภคหันมาใช้ NGV เป็นเชื้อเพลิงในการขนส่งทางบกทดแทน เพื่อประหยัดต้นทุนและลดภาระค่าใช้จ่าย โดยราคาขายปลีก NGV เฉลี่ยอยู่ที่ 16.01 บาทต่อกิโลกรัม ทั้งนี้ ณ สิ้นเดือนธันวาคม 2565 มีรถ NGV ที่จดทะเบียนสะสมอยู่ที่ 3.38 แสนคัน โดยเป็นรถที่ใช้ NGV ร่วมกับน้ำมันกลุ่มเบนซินถึง 75% และมีสถานี NGV ให้บริการทั่วประเทศทั้งสิ้น 511 สถานี

- **LPG** มีสัดส่วนการใช้คิดเป็น 3% ของการใช้ในภาคขนส่งทางบก โดยมีการใช้เพิ่มขึ้น 30.3% เมื่อเทียบกับปีก่อน สำหรับราคาขายปลีก LPG เฉลี่ยอยู่ที่ 22.12 บาทต่อกิโลกรัม หรือ 11.94 บาทต่อลิตร ทั้งนี้ ณ สิ้นเดือนธันวาคม 2565 มีรถ LPG จดทะเบียนสะสมทั่วประเทศ อยู่ที่ 5.90 แสนคัน โดยเป็นรถที่ใช้ LPG ร่วมกับน้ำมันกลุ่มเบนซินถึง 95% และในปี 2565 มีจำนวนรถ LPG ที่จดทะเบียนใหม่อยู่ที่ประมาณ 2,544 คัน เพิ่มขึ้น 60.7% เมื่อเทียบกับช่วงเดียวกันของปีก่อน

- **ไฟฟ้า** มีการใช้ไฟฟ้าของยานยนต์ไฟฟ้าในสถานีอัดประจุไฟฟ้า (EV Charging Station) เพิ่มขึ้นอย่างต่อเนื่อง โดย ณ สิ้นเดือนธันวาคม 2565 มีจำนวนยานยนต์ไฟฟ้าจดทะเบียนสะสม อยู่ที่ 32,081 คัน เพิ่มขึ้น 181.9% เมื่อเทียบกับปีก่อน ทั้งนี้ จากข้อมูลของสมาคมยานยนต์ไฟฟ้าไทย ณ วันที่ 31 ธันวาคม 2565 มีจำนวนสถานีอัดประจุไฟฟ้า (EV Charging Station) ทั่วประเทศอยู่ที่ 1,239 สถานี รวม 3,739 หัวจ่าย และสำหรับราคาขายปลีกไฟฟ้าเฉลี่ยอยู่ที่ 2.64 บาทต่อหน่วย (สำหรับแรงดันไฟฟ้าน้อยกว่า 22 kV)

การใช้เชื้อเพลิงในภาคขนส่งทางบก

ชนิดเชื้อเพลิง	ปริมาณการใช้เชื้อเพลิงในภาคขนส่งทางบก							ราคาขายปลีกเฉลี่ย 2565 (ม.ค.-ธ.ค.)	จำนวนรถ* ณ สิ้นเดือน ธ.ค. 65	
	ktoe					2565 (ม.ค.-ธ.ค.)	growth (%) YoY			share (%)
	2561	2562	2563	2564	2565 (ม.ค.-ธ.ค.)					
กลุ่มเบนซิน (ล้านลิตร/วัน)	8,444 (31.0)	8,755 (32.2)	8,649 (31.7)	7,894 (29.0)	8,201 (30.2)	3.9	30	37.46 บาท/ลิตร	29.74 ล้านคัน	
กลุ่มดีเซล (ล้านลิตร/วัน)	13,818 (44.4)	14,549 (46.9)	14,365 (49.4)	14,976 (47.6)	17,332 (55.1)	15.7	63	32.56 บาท/ลิตร	12.41 ล้านคัน	
LPG (พันตัน)	1,366 (1,171)	1,194 (1,023)	879 (753)	779 (668)	1,016 (871)	30.3	3	11.94 บาท/ลิตร 22.12 บาท/กก.	5.90 แสนคัน (97% เป็น LPG+เบนซิน)	
NGV (พันตัน)	1,980 (2,226)	1,807 (1,966)	1,248 (1,413)	1,007 (1,140)	1,096 (1,241)	8.9	4	16.01 บาท/กก.	3.38 แสนคัน (75% เป็น NGV+เบนซิน)	
ไฟฟ้า (ล้านหน่วย)	0.0039 (0.0455)	0.0039 (0.0454)	0.0077 (0.0909)	0.0875 (1.0267)	1.2663 (14.8613)	1,347.5	0.01	2.64 บาท/หน่วย (สำหรับแรงดันไฟฟ้า น้อยกว่า 22 kV)**	32,081 คัน (ยานยนต์ไฟฟ้า แบตเตอรี่ : BEV)	
รวม	25,608	26,305	25,141	24,657	27,646	12.1	100			

*จำนวนรถลงทะเบียนสะสม จากกรมการขนส่งทางบก
ราคาขายปลีกเฉลี่ยสำหรับสถานีอัดประจุไฟฟ้า (สำหรับแรงดันไฟฟ้า น้อยกว่า 22 kV) (ปีศึกษาและรวมภาคในภาคขนส่งทางบกปี 19 ธ.ค. 2563)

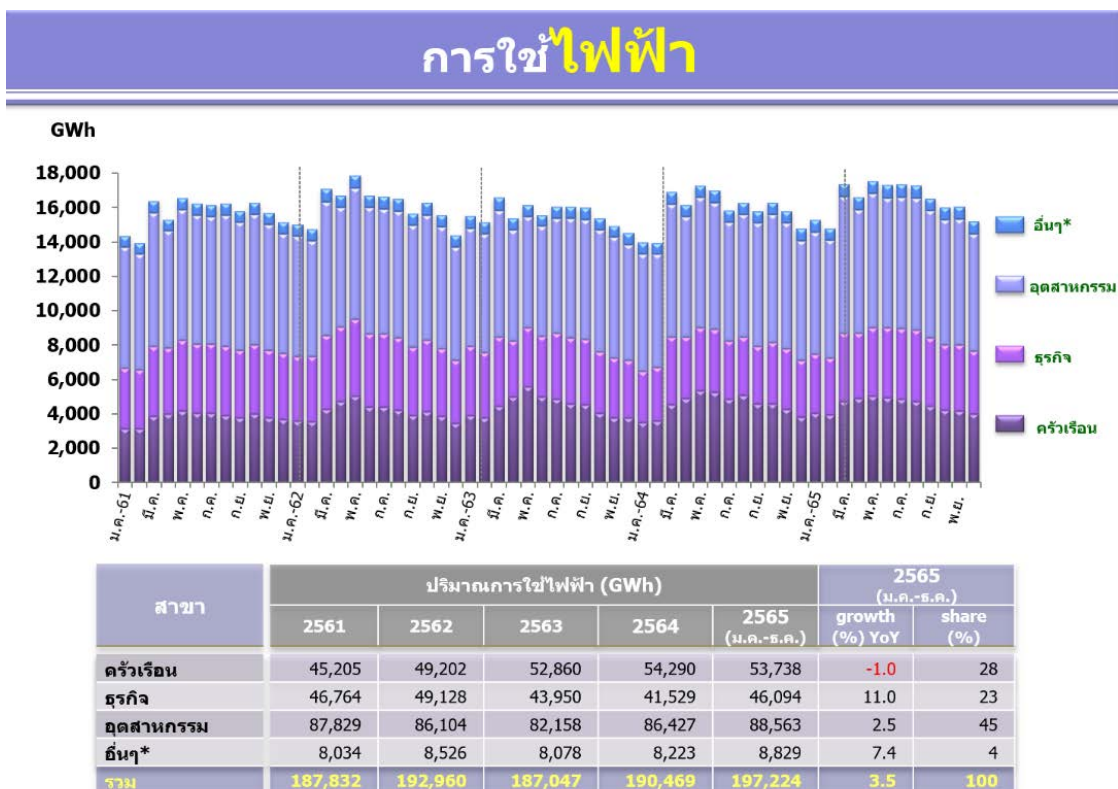
● **การใช้ไฟฟ้าในระบบ 3 การไฟฟ้า** ในปี 2565 การใช้ไฟฟ้า อยู่ที่ 197,224 GWh* เพิ่มขึ้น 3.5% จากปีก่อน ซึ่งการใช้ไฟฟ้าเพิ่มขึ้นในสาขาอุตสาหกรรม ธุรกิจ และอื่น ๆ โดยสาขาธุรกิจมีการใช้ไฟฟ้าเพิ่มขึ้นมากที่สุดอยู่ที่ 11.0% ในขณะที่สาขาครัวเรือนมีการใช้ไฟฟ้าลดลง 1.0% สำหรับปัจจัยที่ส่งผลกระทบต่อการใช้ไฟฟ้าในปี 2565 นี้ จะมาจากสถานการณ์การแพร่ระบาดของโรคโควิด-19 ที่คลี่คลายลง รวมถึงการยกเลิกมาตรการป้องกันการแพร่ระบาดฯ ทำให้เศรษฐกิจและการดำเนินชีวิตของประชาชน กลับสู่สภาวะปกติ นอกจากนี้ยังมีปัจจัยจากจำนวนยานยนต์ไฟฟ้าที่เพิ่มขึ้นถึง 181.9% และการเดินทางท่องเที่ยวที่มากขึ้น ซึ่งสอดคล้องกับจำนวนผู้เยี่ยมเยือนสะสมทั้งประเทศ (ผู้ที่เดินทางเพื่อการท่องเที่ยว และผู้ที่เดินทางเพื่อเยี่ยมเพื่อนหรือญาติทั้งที่พักค้างคืนและไม่พักค้างคืน) ที่เพิ่มขึ้นถึง 207.9% รวมทั้งจำนวนนักท่องเที่ยวต่างชาติที่เดินทางเข้าประเทศไทยสะสมที่เพิ่มขึ้น 1,574.2% เมื่อเทียบกับปีก่อน โดยปัจจัยดังกล่าวนี้ได้ส่งผลให้การใช้ไฟฟ้าของปี 2565 เพิ่มขึ้น รวมถึงทำให้เกิดกิจกรรมทางเศรษฐกิจและความต้องการสินค้าและบริการที่มากขึ้นตามไปด้วย

สาขาอุตสาหกรรม ในปี 2565 มีสัดส่วนการใช้ไฟฟ้า 45% และมีการใช้ไฟฟ้า เพิ่มขึ้น 2.5% จากปีก่อน โดยการใช้ไฟฟ้าของกลุ่มอุตสาหกรรมที่สำคัญปรับตัวเพิ่มขึ้นเกือบทั้งหมด โดยอุตสาหกรรมยางและผลิตภัณฑ์ยางมีการใช้ไฟฟ้าเพิ่มขึ้นมากที่สุดอยู่ที่ 6.1% ซึ่งสอดคล้อง

กับจำนวนรถยนต์จดทะเบียนใหม่ที่มากขึ้น รวมทั้งดัชนีความเชื่อมั่นภาคอุตสาหกรรมเฉลี่ยของปี 2565 ที่เพิ่มขึ้น 7.9% เมื่อเทียบกับค่าเฉลี่ยของปีก่อน

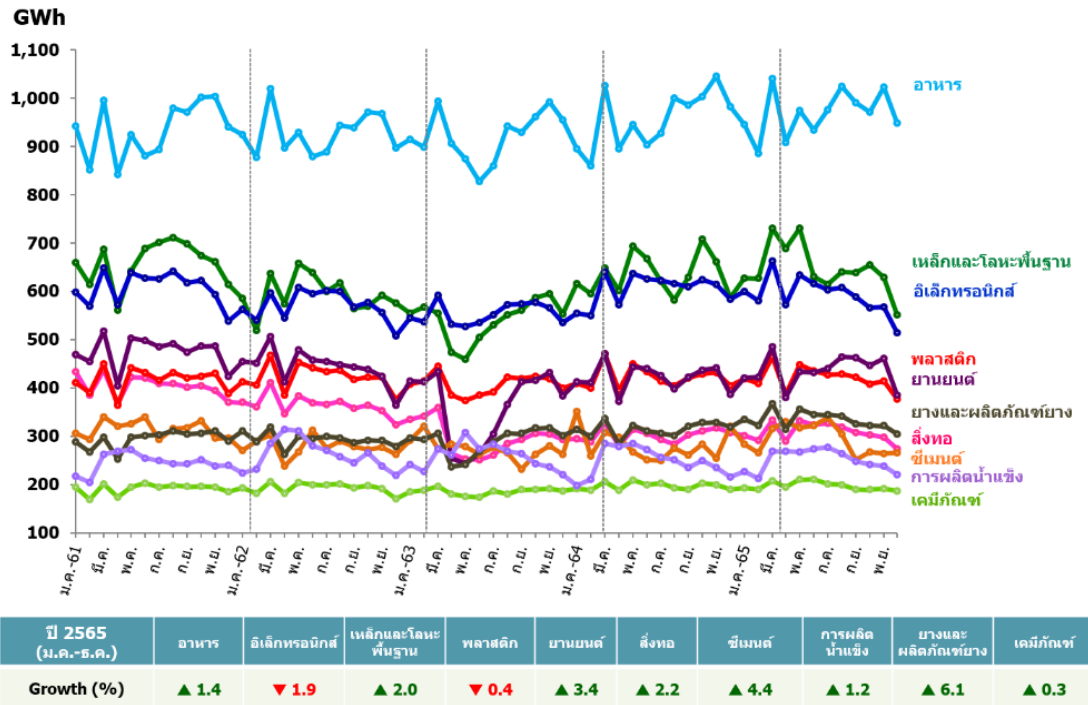
สาขาธุรกิจ มีสัดส่วนการใช้ไฟฟ้า 23% และมีการใช้เพิ่มขึ้น 11.0% จากช่วงเดียวกันของปีก่อน สำหรับการไฟฟ้าในกลุ่มธุรกิจสำคัญพบว่า มีการใช้ไฟฟ้าเพิ่มขึ้นทั้งหมด โดยธุรกิจโรงแรม ภัตตาคารและไนต์คลับ รวมถึงอพาร์ทเมนต์และเกสต์เฮาส์ ยังคงมีการใช้ไฟฟ้าเพิ่มขึ้นมากที่สุด 3 อันดับแรก อยู่ที่ 44.3% 18.5% และ 14.1% ตามลำดับ โดยการใช้ไฟฟ้าที่เพิ่มขึ้นในสาขาธุรกิจนี้ สอดคล้องกับสภาวะทางเศรษฐกิจในประเทศที่ดีขึ้น และจำนวนนักท่องเที่ยวต่างชาติที่เดินทางเข้ามาในประเทศเพิ่มขึ้น ทั้งนี้ จากข้อมูลของกระทรวงการท่องเที่ยวและกีฬา พบว่า ในปี 2565 มีจำนวนนักท่องเที่ยวต่างชาติที่เดินทางเข้าประเทศไทยสะสม ทั้งสิ้น 7.16 ล้านคน เพิ่มขึ้น 1,574.2% และอัตราการเข้าพักแรมเฉลี่ยทั้งปีอยู่ที่ 43.93 เพิ่มขึ้น 33.9% เมื่อเทียบกับปีก่อน

สาขาครัวเรือน มีสัดส่วนการใช้ไฟฟ้า 28% และมีการใช้ลดลง 1.0% จากช่วงเดียวกันของปีก่อน ซึ่งเป็นผลจากการยกเลิกมาตรการป้องกันการแพร่ระบาดฯ ทำให้ประชาชนกลับไปปฏิบัติหน้าที่ในสำนักงานตามปกติ รวมถึงการที่ในปี 2565 มีวันหยุดยาวต่อเนื่องหลายวัน จึงเป็นปัจจัยที่ทำให้ประชาชนออกเดินทางท่องเที่ยวมากขึ้น และทำให้การใช้ไฟฟ้าในสาขาครัวเรือนลดลง

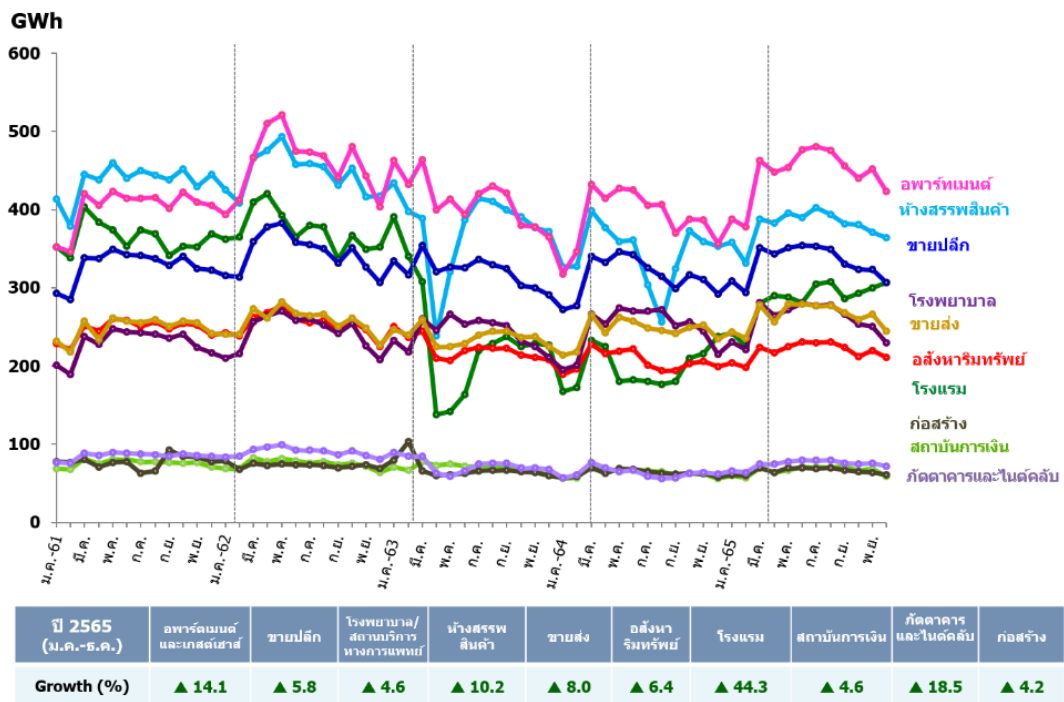


*องค์กรไม่แสวงหากำไร ศูนย์เพื่อการเกษตร ไรซ์ควารา ไฟลาร์จ EV Charging Station และอื่นๆ

การใช้ไฟฟ้า (กลุ่มอุตสาหกรรมที่สำคัญ)



การใช้ไฟฟ้า (กลุ่มธุรกิจที่สำคัญ)



ศูนย์เทคโนโลยีสารสนเทศและการสื่อสาร
ข้อมูล ณ วันที่ 22 กุมภาพันธ์ 2566