

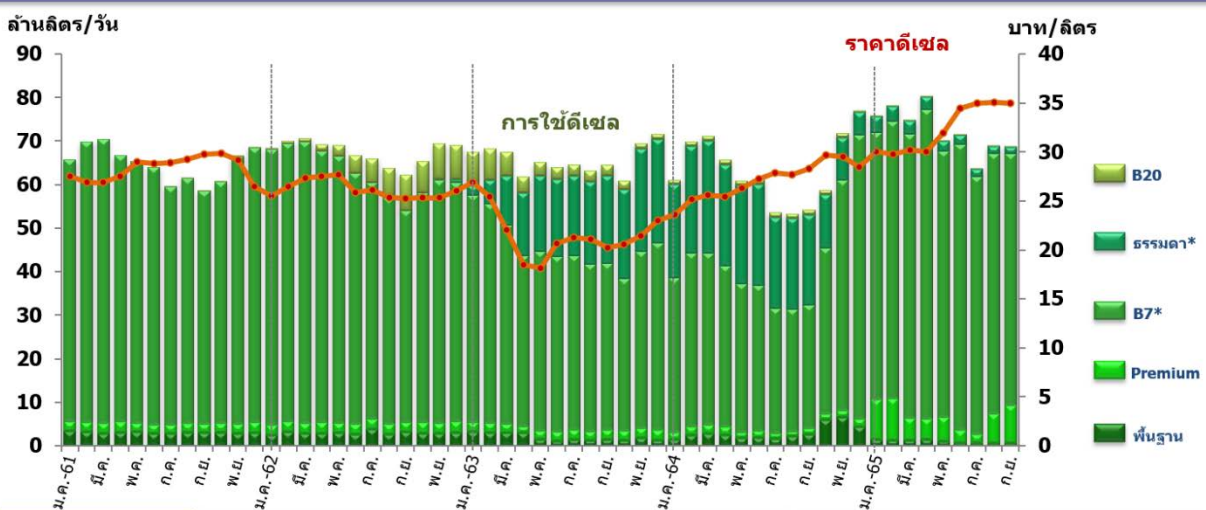
สถานการณ์การใช้น้ำมันและไฟฟ้าของไทย ในช่วง 9 เดือนแรกของปี 2565

● **การใช้น้ำมันกลุ่มดีเซล** ในช่วง 9 เดือนแรกของปี 2565 เฉลี่ยอยู่ที่ 72.43 ล้านลิตรต่อวัน เพิ่มขึ้น 18.5% เมื่อเทียบกับช่วงเดียวกันของปีก่อน โดยราคาเฉลี่ยอยู่ที่ 31.87 บาทต่อลิตร สำหรับปัจจัยที่ส่งผลกระทบต่อการใช้ น้ำมันกลุ่มดีเซลนี้ มาจากกิจกรรมทางเศรษฐกิจที่มากขึ้น โดยเฉพาะในภาคการท่องเที่ยวและบริการที่ฟื้นตัวอย่างต่อเนื่อง อีกทั้งจากการที่กระทรวงสาธารณสุขเตรียมจะประกาศลดระดับความรุนแรงของโรคโควิด-19 จากโรคติดต่อร้ายแรง เป็นโรคติดต่อที่ต้องเฝ้าระวัง ตั้งแต่วันที่ 1 ตุลาคม 2565 เป็นต้นไป ได้ส่งผลให้ความกังวลของประชาชนต่อการแพร่ระบาดของโรคโควิด-19 ลดลง รวมทั้งเกิดความต้องการเดินทางท่องเที่ยวมากขึ้น ซึ่งปัจจัยทั้งหมดนี้ส่งผลให้มีความต้องการสินค้าและ ความต้องการใช้เชื้อเพลิงในการเดินทางมากขึ้น

ในส่วนของ การใช้น้ำมันกลุ่มดีเซลส่วนใหญ่นั้น 87% เป็นการใช้น้ำมันดีเซล B7 ซึ่งมีการใช้เฉลี่ยอยู่ที่ 62.69 ล้านลิตรต่อวัน เพิ่มขึ้น 85.6% เมื่อเทียบกับช่วงเดียวกันของปีก่อน โดยมีราคาเฉลี่ยอยู่ที่ 32.38 บาทต่อลิตร สำหรับดีเซลพื้นฐาน ซึ่งมีสัดส่วนการใช้รองลงมาอยู่ที่ 8% มีการใช้เพิ่มขึ้น 173.9%

สำหรับดีเซลหมุนเร็วธรรมดา (B10) และ B20 มีการใช้ลดลง 88.6% และ 81.8% ตามลำดับ เมื่อเทียบกับช่วงเดียวกันของปีก่อน ซึ่งเป็นผลจากราคาขายปลีกเฉลี่ยของดีเซลหมุนเร็วธรรมดา (B10) และ B20 ที่ยังคงใกล้เคียงกับดีเซล B7 ทำให้ผู้บริโภคเลือกใช้ดีเซล B7 เป็นเชื้อเพลิงหลักในการเดินทางและการขนส่ง

การใช้และราคาขายปลีกน้ำมันกลุ่มดีเซล



ชนิดน้ำมัน	ปริมาณการใช้ (ล้านลิตร/วัน)					2565 (ม.ค.-ก.ย.)		ราคาขายปลีกเฉลี่ย (บาท/ลิตร)				
	2561	2562	2563	2564	2565 (ม.ค.-ก.ย.)	growth (%) YoY	share (%)	2561	2562	2563	2564	2565 (ม.ค.-ก.ย.)
กลุ่มดีเซล	64.71	67.44	65.46	63.14	72.43	18.5	100	27.39	25.19	20.92	26.54	31.87
B7*	61.17	57.57	41.76	38.38	62.69	85.6	87	28.35	26.46	22.56	28.02	32.38
ธรรมดา* (B10)	0.00	0.09	16.22	19.22	2.57	-88.6	4	-	24.60	19.71	25.70	32.38
B20	0.05	4.47	3.47	0.99	0.19	-81.8	0.1	25.59	21.96	19.34	25.51	32.41
พื้นฐาน	1.36	2.97	1.94	3.05	5.93	173.9	8	-	-	-	-	-
Premium	2.13	2.33	2.08	1.51	1.06	-29.8	1	-	30.36"	27.61"	33.72"	41.71"

*วันที่ 1 ต.ค.63 เปลี่ยนชื่อชนิดน้ำมันดีเซลจาก "ดีเซลหมุนเร็วธรรมดา" เปลี่ยนเป็น "ดีเซลB7" และ "ดีเซลB10" เปลี่ยนเป็น "ดีเซลหมุนเร็วธรรมดา"

*น้ำมันดีเซลหมุนเร็วธรรมดา เริ่มจำหน่ายตั้งแต่เดือนมิถุนายน 2562

**ราคาขายปลีกเฉพาะราคาเฉลี่ยของ น้ำมันดีเซลพรีเมียม

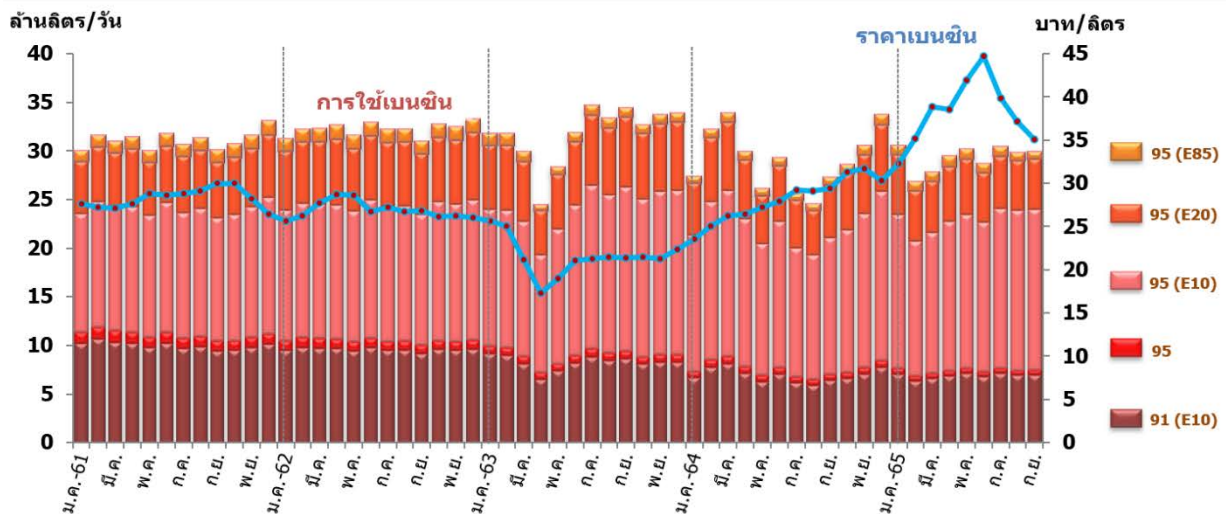
● **การใช้น้ำมันกลุ่มเบนซิน** ช่วง 9 เดือนแรกของปี 2565 เฉลี่ยอยู่ที่ 29.92 ล้านลิตรต่อวัน เพิ่มขึ้น 5.4% เมื่อเทียบกับช่วงเดียวกันของปีก่อน โดยมีราคาขายปลีกเฉลี่ยอยู่ที่ 38.18 บาทต่อลิตร ซึ่งการใช้ที่เพิ่มขึ้นมาจากราคาขายปลีกเฉลี่ยที่ปรับตัวลดลงต่อเนื่องจากเดือนก่อน รวมถึงความต้องการเดินทางท่องเที่ยวของประชาชนที่กลับมาเพิ่มขึ้นหลังจากสถานการณ์การแพร่ระบาดของโรคโควิด-19 ในประเทศมีแนวโน้มที่ดีขึ้น

ในส่วนของการใช้น้ำมันกลุ่มเบนซิน พบว่า สัดส่วน 53% เป็นการใช้แก๊สโซฮอล์ 95 (E10) โดยมีการใช้อยู่ที่ 15.91 ล้านลิตรต่อวัน เพิ่มขึ้น 9.4% เมื่อเทียบกับช่วงเดียวกันของปีก่อนและมีราคาขายปลีกเฉลี่ยอยู่ที่ 38.58 บาทต่อลิตร

สำหรับแก๊สโซฮอล์ 91 (E10) ซึ่งมีสัดส่วนการใช้คิดเป็น 23% มีการใช้อยู่ที่ 7.01 ล้านลิตรต่อวัน เพิ่มขึ้น 2.9% และมีราคาขายปลีกเฉลี่ย อยู่ที่ 38.21 บาทต่อลิตร

ในส่วนของการใช้น้ำมันกลุ่มเบนซินชนิดอื่น พบว่า การใช้ น้ำมันเบนซิน 95 เฉลี่ยอยู่ที่ 0.53 ล้านลิตรต่อวัน ลดลง 19.7% มีราคาขายปลีกเฉลี่ย 46.23 บาทต่อลิตร การใช้แก๊สโซฮอล์ 95 (E20) เฉลี่ยอยู่ที่ 5.54 ล้านลิตรต่อวัน ลดลง 1.7% มีราคาขายปลีกเฉลี่ย 37.24 บาทต่อลิตร และการใช้แก๊สโซฮอล์ 95 (E85) เฉลี่ยอยู่ที่ 0.92 ล้านลิตรต่อวัน เพิ่มขึ้น 26.3% จากการที่แก๊สโซฮอล์ 95 (E85) มีราคาขายปลีกเฉลี่ยต่ำกว่าน้ำมันกลุ่มเบนซินชนิดอื่น ทางผู้บริโภครจึงเลือกใช้น้ำมันชนิดนี้เพื่อประหยัดค่าใช้จ่ายในการเดินทาง โดยแก๊สโซฮอล์ 95 (E85) มีราคาขายปลีกเฉลี่ย อยู่ที่ 31.87 บาทต่อลิตร

การใช้และราคาขายปลีกน้ำมันกลุ่มเบนซิน



ชนิดน้ำมัน	ปริมาณการใช้ (ล้านลิตร/วัน)					2565 (ม.ค.-ก.ย.)		ราคาขายปลีกเฉลี่ย (บาท/ลิตร)				
	2561	2562	2563	2564	2565 (ม.ค.-ก.ย.)	growth (%) YoY	share (%)	2561	2562	2563	2564	2565 (ม.ค.-ก.ย.)
กลุ่มเบนซิน	31.05	32.19	31.72	29.03	29.92	5.4	100	28.31	26.91	21.53	28.12	38.18
เบนซิน 95	1.09	0.95	0.79	0.66	0.53	-19.7	2	36.32	35.33	29.29	35.94	46.23
แก๊สโซฮอล์	29.96	31.24	30.92	28.37	29.38	6.0	98	28.02	26.65	21.33	27.94	38.03
▪ 91 (E10)	9.97	9.55	8.21	6.90	7.01	2.9	23	28.69	27.41	21.66	28.21	38.21
▪ 95 (E10)	12.98	13.88	15.27	14.90	15.91	9.4	53	28.96	27.68	21.94	28.52	38.58
▪ 95 (E20)	5.81	6.52	6.54	5.79	5.54	-1.7	19	26.22	24.67	19.99	26.90	37.24
▪ 95 (E85)	1.20	1.29	0.90	0.78	0.92	26.3	3	20.88	20.04	17.74	22.06	31.87

● **การใช้เชื้อเพลิงในภาคขนส่งทางบก** ช่วง 9 เดือนแรกของปี 2565 มีการใช้อยู่ที่ 20,506 พันตันเทียบเท่าน้ำมันดิบ เพิ่มขึ้น 14.5% เมื่อเทียบกับช่วงเดียวกันของปีก่อน สำหรับรายละเอียดของการใช้เชื้อเพลิงในภาคขนส่งทางบกแต่ละประเภท มีดังต่อไปนี้

- **น้ำมันกลุ่มดีเซล** มีสัดส่วนการใช้สูงสุด คิดเป็น 63% ของการใช้เชื้อเพลิงในภาคขนส่งทางบกทั้งหมด โดยในช่วง 9 เดือนแรกของปี 2565 การใช้น้ำมันกลุ่มดีเซลอยู่ที่ 12,849 พันตันเทียบเท่าน้ำมันดิบ (54.6 ล้านลิตรต่อวัน) เพิ่มขึ้น 18.5% เมื่อเทียบกับช่วงเดียวกันของปีก่อน ทั้งนี้ ณ สิ้นเดือนกันยายน 2565 มีรถดีเซลที่จดทะเบียนสะสมอยู่ที่ 12.34 ล้านคัน

- **น้ำมันกลุ่มเบนซิน** มีสัดส่วนการใช้คิดเป็น 28% ของการใช้เชื้อเพลิงในภาคขนส่งทางบกทั้งหมด ในช่วง 9 เดือนแรกของปี 2565 มีการใช้อยู่ที่ 6,085 พันตันเทียบเท่าน้ำมันดิบ (29.9 ล้านลิตรต่อวัน) เพิ่มขึ้น 5.4% เมื่อเทียบกับช่วงเดียวกันของปีก่อน ทั้งนี้ ณ สิ้นเดือนกันยายน 2565 มีรถเบนซินที่จดทะเบียนสะสมอยู่ที่ 29.57 ล้านคัน

- **NGV** มีสัดส่วนการใช้คิดเป็น 4% โดยมีการใช้อยู่ที่ 819 พันตันเทียบเท่าน้ำมันดิบ (928 พันตัน) เพิ่มขึ้น 9.5% เมื่อเทียบกับช่วงเดียวกันของปีก่อน และมีราคาขายปลีกเฉลี่ยอยู่ที่ 15.70 บาทต่อกิโลกรัม ทั้งนี้ ณ สิ้นเดือนกันยายน 2565 มีรถ NGV จดทะเบียนสะสมอยู่ที่ 3.40 แสนคัน โดยมีสัดส่วนรถที่ใช้ NGV ร่วมกับน้ำมันกลุ่มเบนซินถึง 76%

- **LPG** มีสัดส่วนการใช้คิดเป็น 3% โดยมีการใช้อยู่ที่ 752 พันตันเทียบเท่าน้ำมันดิบ (644 พันตัน) เพิ่มขึ้น 37.8% เมื่อเทียบกับช่วงเดียวกันของปีก่อน และมีราคาขายปลีกเฉลี่ยอยู่ที่ 21.20 บาทต่อกิโลกรัม (11.45 บาท/ลิตร) ณ สิ้นเดือนกันยายน 2565 มีรถ LPG จดทะเบียนสะสมอยู่ที่ 5.99 แสนคัน โดย 97% เป็นรถที่ใช้ LPG ร่วมกับน้ำมันกลุ่มเบนซิน

- **ไฟฟ้า** มีการใช้เพิ่มขึ้น 1,518.7% เมื่อเทียบกับช่วงเดียวกันของปีก่อน ซึ่งสอดคล้องกับจำนวนยานยนต์ไฟฟ้าที่เพิ่มขึ้นอย่างต่อเนื่อง โดย ณ สิ้นเดือนกันยายน 2565 มีจำนวนยานยนต์ไฟฟ้าจดทะเบียนสะสมทั่วประเทศ (เฉพาะยานยนต์ไฟฟ้าแบตเตอรี่ หรือ BEV) อยู่ที่ 24,570 คัน และมีราคาขายปลีกไฟฟ้าเฉลี่ยอยู่ที่ 2.64 บาทต่อหน่วย (สำหรับแรงดันไฟฟ้าต่ำกว่า 22 kV)

การใช้เชื้อเพลิงในภาคขนส่งทางบก

ชนิดเชื้อเพลิง	ปริมาณการใช้เชื้อเพลิงในภาคขนส่งทางบก							ราคาขายปลีกเฉลี่ย	จำนวนรถ*
	ktoe					2565 (ม.ค.-ก.ย.)			
	2561	2562	2563	2564	2565 (ม.ค.-ก.ย.)	growth (%) YoY	share (%)	2565 (ม.ค.-ก.ย.)	ณ สิ้นเดือน ก.ย. 65
กลุ่มเบนซิน (ล้านลิตร/วัน)	8,444 (31.0)	8,755 (32.2)	8,649 (31.7)	7,894 (29.0)	6,085 (29.9)	5.4	30	38.18 บาท/ลิตร	29.57 ล้านคัน
กลุ่มดีเซล (ล้านลิตร/วัน)	13,818 (44.4)	14,549 (46.9)	14,365 (49.4)	14,976 (47.6)	12,849 (54.6)	18.5	63	31.87 บาท/ลิตร	12.34 ล้านคัน
LPG (พันตัน)	1,366 (1,171)	1,194 (1,023)	879 (753)	779 (668)	752 (644)	37.8	3	11.45 บาท/ลิตร 21.20 บาท/กก.	5.99 แสนคัน (97% เป็น LPG+เบนซิน)
NGV (พันตัน)	1,980 (2,226)	1,807 (1,966)	1,248 (1,413)	1,007 (1,140)	819 (928)	9.5	4	15.70 บาท/กก.	3.40 แสนคัน (76% เป็น NGV+เบนซิน)
ไฟฟ้า (ล้านหน่วย)	0.0039 (0.0455)	0.0039 (0.0454)	0.0077 (0.0909)	0.0875 (1.0267)	0.7162 (8.4050)	1,518.7	0.01	2.64 บาท/หน่วย (สำหรับแรงดันไฟฟ้าต่ำกว่า 22 kV)**	24,570 คัน (ยานยนต์ไฟฟ้าแบตเตอรี่ : BEV)
รวม	25,608	26,305	25,141	24,657	20,506	14.5	100		

*จำนวนรถจดทะเบียนสะสม จากกรมการขนส่งทางบก
**ราคาขายปลีกเฉลี่ยสำหรับสถานีอัดประจุไฟฟ้า (นิตการประจวบและกรมการนโยบายพลังงานแห่งชาติ 19 มี.ค. 2563)

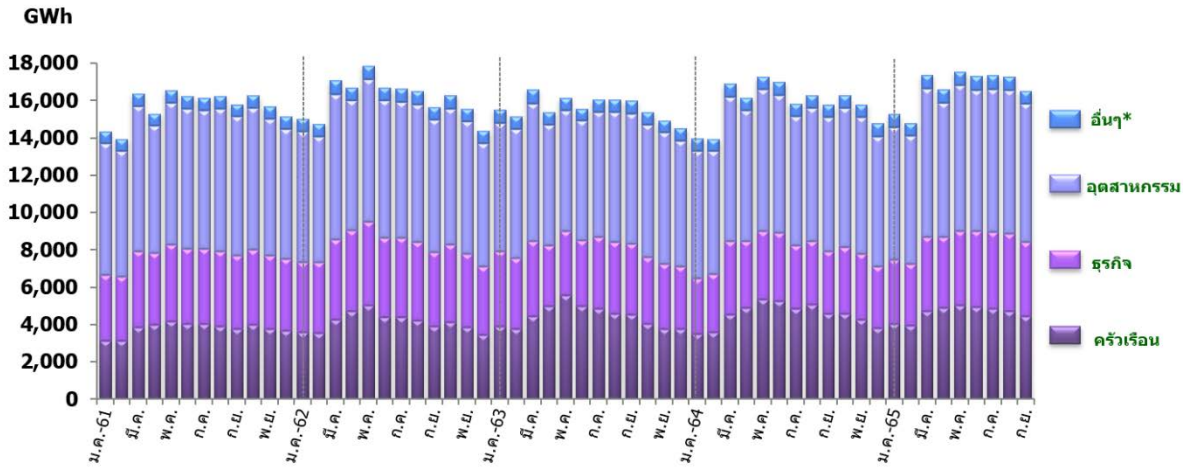
● **การใช้ไฟฟ้าในระบบ 3 การไฟฟ้า** ในช่วง 9 เดือนแรกของปี 2565 มีการใช้ไฟฟ้ารวมทั้งสิ้น 149,980 GWh เพิ่มขึ้น 4.4% เมื่อเทียบกับช่วงเดียวกันของปีก่อน สำหรับรายละเอียดการใช้ไฟฟ้าในแต่ละสาขา มีดังนี้

สาขาอุตสาหกรรม มีสัดส่วนการใช้ไฟฟ้า 45% ของการใช้ไฟฟ้าทั้งหมด มีการใช้อยู่ที่ 67,178 GWh เพิ่มขึ้น 3.9% เมื่อเทียบกับช่วงเดียวกันของปีก่อน โดยการใช้ไฟฟ้าของกลุ่มอุตสาหกรรมที่สำคัญ พบว่า อุตสาหกรรมยางและผลิตภัณฑ์ยาง อุตสาหกรรมซีเมนต์ และอุตสาหกรรมสิ่งทอมีการใช้เพิ่มขึ้นมากที่สุด อยู่ที่ 9.2% 8.3% และ 5.1% ตามลำดับ

สาขาธุรกิจ มีสัดส่วนการใช้ไฟฟ้า 23% มีการใช้ อยู่ที่ 34,785 GWh เพิ่มขึ้น 11.6% เมื่อเทียบกับช่วงเดียวกันของปีก่อน โดยการใช้ไฟฟ้าของกลุ่มธุรกิจที่สำคัญ พบว่า ธุรกิจโรงแรม ภัตตาคารและไนต์คลับ และ อพาร์ตเมนต์และเกสต์เฮาส์ มีการใช้เพิ่มขึ้นมากที่สุด อยู่ที่ 47.7% 18.4% และ 13.4% ตามลำดับ

สาขาครัวเรือน มีสัดส่วนการใช้ไฟฟ้า 28% มีการใช้อยู่ที่ 41,422 GWh ลดลง 0.7% เมื่อเทียบกับช่วงเดียวกันของปีก่อน โดยปัจจัยที่ส่งผลกระทบต่อการใช้ไฟฟ้าใน 9 เดือนแรกนี้ มาจากสถานการณ์การแพร่ระบาดของโรคโควิด-19 ในประเทศที่มีแนวโน้มดีขึ้น รวมถึงการที่กระทรวงสาธารณสุขได้เตรียมประกาศลดระดับความรุนแรงของโรคโควิด-19 จากโรคติดต่อร้ายแรงเป็นโรคติดต่อที่ต้องเฝ้าระวัง ตั้งแต่วันที่ 1 ตุลาคม 2565 เป็นต้นไป ทำให้หน่วยงานภาครัฐและเอกชนให้บุคลากรกลับมาทำงานที่หน่วยงานตามปกติ อีกทั้งจากการเติบโตของภาคการท่องเที่ยวและบริการในเดือนกันยายนนี้ พบว่า อัตราการเข้าพักทั่วประเทศเพิ่มขึ้นถึง 39.00% เมื่อเทียบกับเดือนเดียวกันของปีก่อน ปัจจัยทั้งหมดนี้ส่งผลให้การใช้ไฟฟ้าในสาขาธุรกิจและอุตสาหกรรมปรับตัวเพิ่มขึ้น ในขณะที่การใช้ไฟฟ้าในสาขาครัวเรือนลดลง

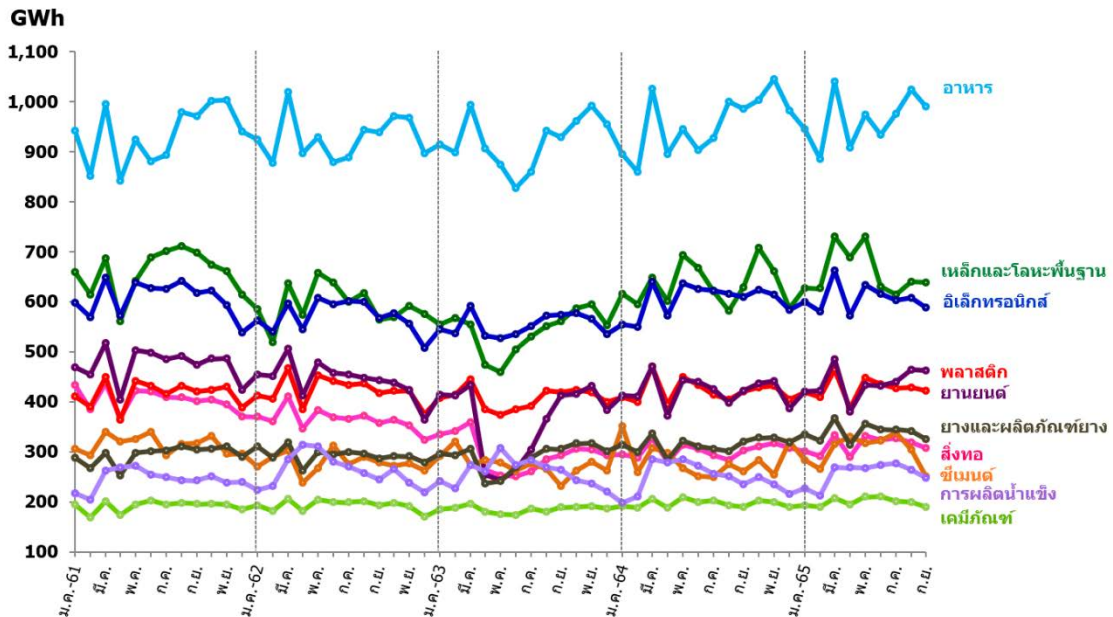
การใช้ไฟฟ้า



สาขา	ปริมาณการใช้ไฟฟ้า (GWh)					2565 (ม.ค.-ก.ย.)	
	2561	2562	2563	2564	2565 (ม.ค.-ก.ย.)	growth (%) YoY	share (%)
ครัวเรือน	45,205	49,202	52,860	54,290	41,422	-0.7	28
ธุรกิจ	46,764	49,128	43,950	41,529	34,785	11.6	23
อุตสาหกรรม	87,829	86,104	82,158	86,427	67,178	3.9	45
อื่นๆ*	8,034	8,526	8,078	8,223	6,595	7.4	4
รวม	187,832	192,960	187,047	190,469	149,980	4.4	100

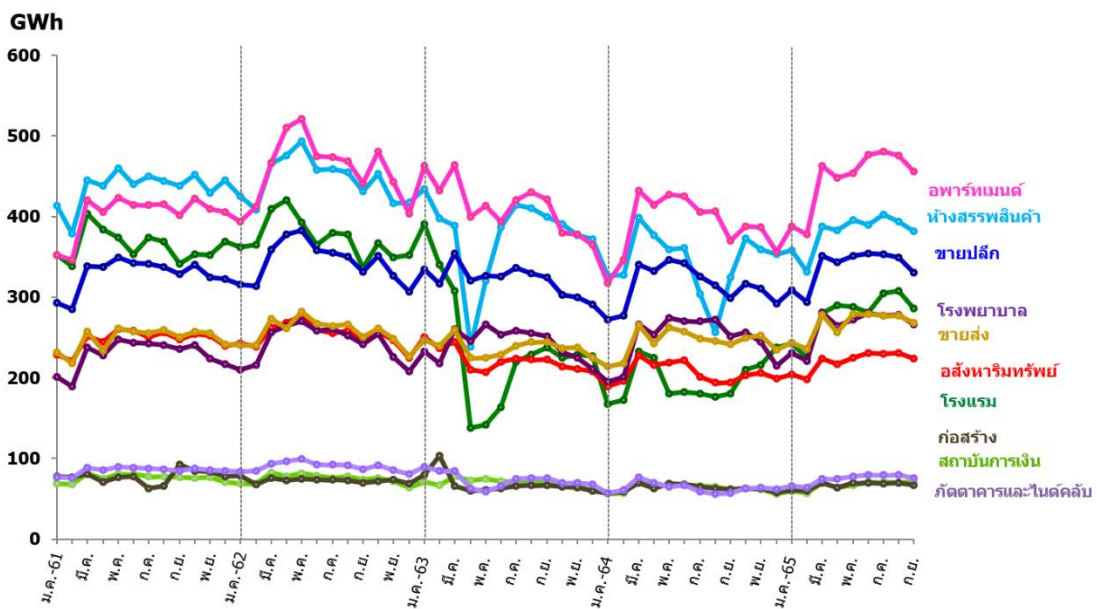
*องค์กรไม่แสวงหากำไร ศูนย์เพื่อการค้าเกษตร ไฟฟ้าครัว ไฟสาธารณะ EV Charging Station และอื่นๆ

การใช้ไฟฟ้า (กลุ่มอุตสาหกรรมที่สำคัญ)



ปี 2565 (ม.ค.-ก.ย.)	อาหาร	เหล็กและโลหะพื้นฐาน อิเล็กทรอนิกส์	สิ่งทอ	อิเล็กทรอนิกส์	พลาสติก	ยางยนต์	ซีเมนต์	เคมีภัณฑ์	ยางและผลิตภัณฑ์ยาง	การผลิตน้ำแข็ง
Growth (%)	▲ 2.9	▲ 4.9	▲ 5.1	▲ 0.6	▲ 1.1	▲ 3.8	▲ 8.3	▲ 1.8	▲ 9.2	▲ 1.6

การใช้ไฟฟ้า (กลุ่มธุรกิจที่สำคัญ)



ปี 2565 (ม.ค.-ก.ย.)	ห้างสรรพสินค้า	โรงแรม	อพาร์ทเมนต์และเกสต์เฮาส์	ขายปลีก	อสังหาริมทรัพย์	โรงพยาบาล/สถานบริการทางการแพทย์	ขายส่ง	สถาบันการเงิน	ก่อสร้าง	กวดาดคารและโบตดลบ
Growth (%)	▲ 12.8	▲ 47.7	▲ 13.4	▲ 6.4	▲ 6.6	▲ 5.2	▲ 9.1	▲ 4.0	▲ 4.4	▲ 18.4

ศูนย์เทคโนโลยีสารสนเทศและการสื่อสาร
ข้อมูล ณ วันที่ 3 พ.ค. 2566