

 สำนักงานนโยบาย
และแผนพลังงาน
กระทรวงพลังงาน

สถานการณ์พลังงาน

ปี 2566



ศูนย์เทคโนโลยีสารสนเทศและการสื่อสาร
สำนักงานนโยบายและแผนพลังงาน

สถานการณ์พลังงาน ปี 2566

สถานการณ์พลังงานไทย ปี 2566 มีการใช้พลังงานเชิงพาณิชย์ขั้นต้นเพิ่มขึ้นร้อยละ 0.8 ตามภาวะเศรษฐกิจในประเทศที่ฟื้นตัวดีขึ้น โดยการใช้น้ำมันสำเร็จรูปเพิ่มขึ้นร้อยละ 0.7 ซึ่งเป็นการเพิ่มขึ้นของน้ำมันกลุ่มเบนซิน น้ำมันเครื่องบิน และ LPG ในขณะที่การใช้น้ำมันกลุ่มดีเซลและน้ำมันเตาลดลง ทั้งนี้ การใช้น้ำมันเครื่องบินเพิ่มขึ้นถึงร้อยละ 49.9 จากการเดินทางท่องเที่ยวทั้งของคนไทยและชาวต่างชาติที่มากขึ้น ในส่วนของการใช้ไฟฟ้าเพิ่มขึ้นร้อยละ 3.4 เป็นการใช้ที่เพิ่มขึ้นเกือบทุกสาขาเศรษฐกิจ โดยเฉพาะอย่างยิ่งการใช้ไฟฟ้าในสาขาธุรกิจเพิ่มขึ้นร้อยละ 8.4 ซึ่งในส่วนของการใช้ไฟฟ้าในโรงแรมเพิ่มขึ้นสูงถึงร้อยละ 22.5 สอดคล้องกับอัตราการเข้าพักแรมปี 2566 ซึ่งอยู่ที่ระดับร้อยละ 69 เพิ่มขึ้นจากปีก่อนที่ร้อยละ 48 ในขณะที่การใช้ไฟฟ้าในสาขาอุตสาหกรรมลดลงร้อยละ 2.6 ส่วนหนึ่งเกิดจากภาวะเศรษฐกิจโลกที่ชะลอตัวส่งผลให้การผลิตสินค้าเพื่อส่งออกลดลงเมื่อเทียบกับปีก่อน

1. ภาพรวมเศรษฐกิจ

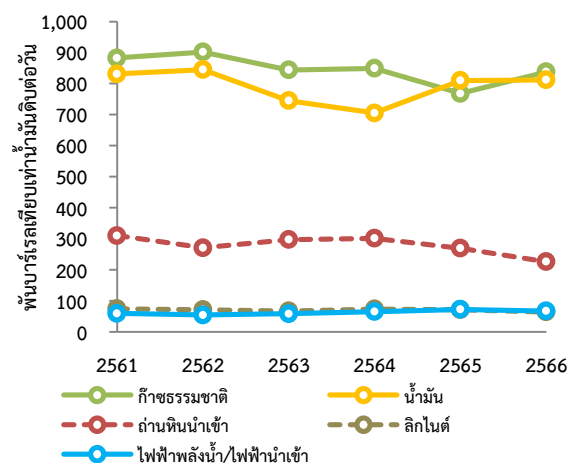
■ สำนักงานสภาพัฒนาการเศรษฐกิจและสังคมแห่งชาติ (สศช.) ได้รายงานอัตราการเจริญเติบโตทางเศรษฐกิจไทยในไตรมาสที่ 4 ของปี 2566 ว่าผลิตภัณฑ์มวลรวมภายในประเทศ (GDP) ของไทยในไตรมาสที่ 4 ขยายตัวร้อยละ 1.7 ซึ่งเร่งขึ้นจากการขยายตัวร้อยละ 1.4 ในไตรมาสก่อน เมื่อรวมทั้งปี 2566 เศรษฐกิจไทยขยายตัวร้อยละ 1.9 โดยชะลอตัวลงจากร้อยละ 2.5 ในปี 2565

การอุปโภคบริโภคและการลงทุนภาคเอกชนเพิ่มขึ้นร้อยละ 7.1 และ 3.2 ตามลำดับ ส่วนสาขาการขายส่งและการขายปลีกขยายตัวตามการใช้จ่ายในภาคครัวเรือนที่เพิ่มขึ้น ประกอบกับการฟื้นตัวอย่างต่อเนื่องของภาคการท่องเที่ยว สะท้อนจากจำนวนนักท่องเที่ยวต่างชาติที่เดินทางเข้ามาในประเทศไทยปี 2566 อยู่ที่ 28.2 ล้านคน เพิ่มขึ้นจากปีก่อนซึ่งอยู่ที่ 11.1 ล้านคน ส่วนอัตราการว่างงานอยู่ในระดับต่ำที่ร้อยละ 0.98 ในขณะที่การใช้จ่ายเพื่อการอุปโภคภาครัฐบาลและการลงทุนของภาครัฐลดลงเท่ากันที่ร้อยละ 4.6 ทั้งนี้ ในส่วนของมูลค่าการส่งออกสินค้า หดตัวในช่วง 3 ไตรมาสแรกของปี 2566 ตามการชะลอตัวลงของเศรษฐกิจโลก โดยเฉพาะอย่างยิ่งในประเทศจีน ประกอบกับนโยบายของประเทศจีนในการพึ่งพาตนเองมากขึ้น อย่างไรก็ตาม การส่งออกสินค้าของไทยในไตรมาสที่ 4 ปรับตัวดีขึ้นโดยขยายตัวที่ร้อยละ 4.6 ส่งผลให้ทั้งปี 2566 มูลค่าการส่งออกสินค้าลดลงร้อยละ 1.7 ส่วนอัตราการใช้กำลังผลิตสินค้าอุตสาหกรรมปี 2566 เฉลี่ยอยู่ที่ระดับร้อยละ 59 ต่ำกว่าปีก่อนซึ่งอยู่ที่ร้อยละ 63

2. อุปสงค์และอุปทานพลังงาน

■ การใช้พลังงานเชิงพาณิชย์ขั้นต้น ในปี 2566 อยู่ที่ 2,007 พันบาร์เรลเทียบเท่าน้ำมันดิบต่อวัน เพิ่มขึ้นร้อยละ 0.8 ตามภาวะเศรษฐกิจในประเทศที่ฟื้นตัว โดยเพิ่มขึ้นในส่วนของการใช้ น้ำมันและก๊าซธรรมชาติ ทั้งนี้ การใช้น้ำมันเพิ่มขึ้นร้อยละ 0.3 และ การใช้ก๊าซธรรมชาติปรับตัวเพิ่มขึ้นมากถึงร้อยละ 9.1 จากฐานที่ต่ำกว่าปกติของปีที่ผ่านมา ประกอบกับในปี 2566 มีความต้องการใช้ก๊าซธรรมชาติเป็นเชื้อเพลิงในการผลิตไฟฟ้าเพิ่มขึ้น ในขณะที่การใช้ไฟฟ้าพลังน้ำ/ไฟฟ้านำเข้าลดลงร้อยละ 6.4 เนื่องจากมีปริมาณการนำเข้าไฟฟ้าพลังน้ำจาก สปป.ลาว ลดลงจากปัญหาภาวะภัยแล้งสำหรับการใช้ถ่านหิน/ลิกไนต์ปรับตัวลดลงจากการใช้ที่ลดลงทั้งในภาคการผลิตไฟฟ้าและภาคอุตสาหกรรม โดยการใช้ถ่านหินลดลงร้อยละ 16.1 และ การใช้ลิกไนต์ลดลงร้อยละ 10.6

การใช้พลังงานเชิงพาณิชย์ขั้นต้น



- **การผลิตพลังงานเชิงพาณิชย์ขั้นต้น** ลดลงจากปีก่อนร้อยละ 1.5 โดยการผลิตน้ำมันดิบ ลิกไนต์ และไฟฟ้าพลังน้ำ ลดลงร้อยละ 11.7 6.1 และ 0.2 ตามลำดับ ในขณะที่การผลิตก๊าซธรรมชาติและคอนเดนเสทเพิ่มขึ้นร้อยละ 0.2 และ 3.3 ตามลำดับ

- **การนำเข้า (สุทธิ) พลังงานเชิงพาณิชย์ขั้นต้น** ลดลงเล็กน้อยที่ร้อยละ 0.3 โดยเป็นการลดลงของคอนเดนเสท น้ำมันสำเร็จรูป ถ่านหิน และไฟฟ้าจากประเทศเพื่อนบ้าน โดยลดลงร้อยละ 10.0 139.7 15.9 และ 7.5 ตามลำดับ ในขณะที่การนำเข้าน้ำมันดิบและก๊าซธรรมชาติ เพิ่มขึ้นร้อยละ 5.7 และ 23.6 ตามลำดับ

3. ผลิตภัณฑ์น้ำมันสำเร็จรูป

- **ภาพรวมน้ำมันสำเร็จรูป ปี 2566 พบว่า การใช้น้ำมันสำเร็จรูป** อยู่ที่ระดับ 138 ล้านลิตรต่อวัน เพิ่มขึ้นร้อยละ 0.7 ซึ่งเป็นการเพิ่มขึ้นของการใช้น้ำมันกลุ่มเบนซิน น้ำมันเครื่องบิน และ LPG ในขณะที่การใช้น้ำมันกลุ่มดีเซล และน้ำมันเตาลดลง ในด้าน**การผลิตน้ำมันสำเร็จรูป** อยู่ที่ระดับ 174 ล้านลิตรต่อวัน เพิ่มขึ้นร้อยละ 3.6 โดยเป็นการเพิ่มขึ้นของการผลิตน้ำมันกลุ่มเบนซิน น้ำมันก๊าด น้ำมันกลุ่มดีเซล และน้ำมันเครื่องบิน ขณะที่การผลิตน้ำมันเตาและ LPG ลดลงสำหรับ**การนำเข้าและส่งออกน้ำมันสำเร็จรูป** การนำเข้าน้ำมันสำเร็จรูป อยู่ที่ระดับ 11 ล้านลิตรต่อวัน ลดลงร้อยละ 8.5 ส่วนการส่งออกน้ำมันสำเร็จรูปอยู่ที่ระดับ 29 ล้านลิตรต่อวัน เพิ่มขึ้นร้อยละ 14.5

- **น้ำมันกลุ่มเบนซิน** ในปี 2566 **การใช้น้ำมันกลุ่มเบนซิน** อยู่ที่ระดับ 31 ล้านลิตรต่อวัน เพิ่มขึ้นร้อยละ 4.0 ซึ่งเป็นผลจากกิจกรรมทางเศรษฐกิจที่ฟื้นตัวดีขึ้น ประกอบกับการมีวันหยุดยาวที่ต่อเนื่องหลายวัน กระตุ้นให้เกิดการเดินทางท่องเที่ยวในประเทศมากขึ้น **การผลิตน้ำมันเบนซิน** อยู่ที่ระดับ 36 ล้านลิตรต่อวัน เพิ่มขึ้นร้อยละ 2.5 **การนำเข้าและส่งออกน้ำมันเบนซิน** การนำเข้า เพิ่มขึ้นร้อยละ 61.7 ส่วนในด้านการส่งออก ลดลงร้อยละ 2.8

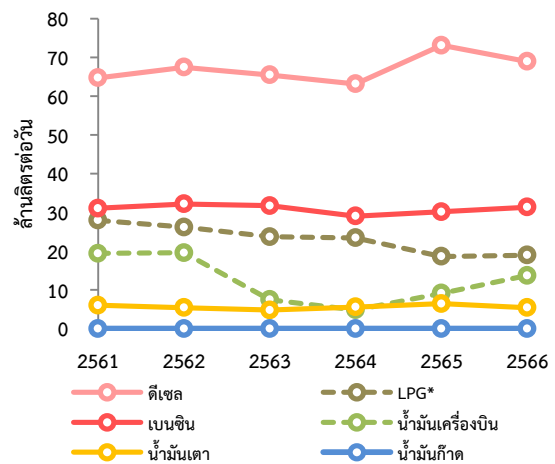
- **น้ำมันดีเซล** ในปี 2566 **การใช้น้ำมันดีเซล** อยู่ที่ระดับ 69 ล้านลิตรต่อวัน ลดลงร้อยละ 5.7 จากฐานการใช้ที่สูงกว่าปกติในปี 2565 เนื่องจากมีนโยบายให้ใช้น้ำมันดีเซลในโรงไฟฟ้าทดแทนก๊าซธรรมชาติในช่วง

ที่ก๊าซธรรมชาติเหลว (LNG) มีราคาสูง ประกอบกับการส่งออกที่ชะลอตัว ส่งผลให้มีการใช้ดีเซลในการขนส่งสินค้าลดลง สำหรับ**การผลิตน้ำมันดีเซล** อยู่ที่ระดับ 78 ล้านลิตรต่อวัน เพิ่มขึ้นร้อยละ 3.6 **การนำเข้าและส่งออกน้ำมันดีเซล** การนำเข้าลดลงร้อยละ 77.9 ส่วนในด้านการส่งออกเพิ่มขึ้นร้อยละ 48.4

- **น้ำมันเตา** ในปี 2566 **การใช้น้ำมันเตา** อยู่ที่ระดับ 5 ล้านลิตรต่อวัน ลดลงร้อยละ 15.8 **การผลิตน้ำมันเตา** อยู่ที่ระดับ 14 ล้านลิตรต่อวัน ลดลงร้อยละ 12.5 **การนำเข้าและส่งออกน้ำมันเตา** การนำเข้าน้ำมันเตา ลดลงร้อยละ 73.0 และการส่งออกลดลงร้อยละ 6.6

- **น้ำมันเครื่องบิน** ในปี 2566 **การใช้น้ำมันเครื่องบิน** อยู่ที่ระดับ 14 ล้านลิตรต่อวัน เพิ่มขึ้นร้อยละ 49.9 เนื่องจากความต้องการเดินทางของนักท่องเที่ยวชาวไทย และชาวต่างชาติกลับมาเพิ่มสูงขึ้น โดยในปี 2566 จำนวนนักท่องเที่ยวต่างชาติที่เดินทางเข้าประเทศไทยเพิ่มขึ้นอยู่ที่ 28.2 ล้านคน โดยร้อยละ 72 เป็นนักท่องเที่ยวจากภูมิภาคเอเชียแปซิฟิก (ส่วนใหญ่เป็นนักท่องเที่ยวจากประเทศมาเลเซียร้อยละ 16 และประเทศจีนร้อยละ 13) ส่วนนักท่องเที่ยวจากทวีปยุโรป อเมริกา ตะวันออกกลาง และแอฟริกา อยู่ที่สัดส่วนร้อยละ 21 5 2 และ 0.4 ตามลำดับ **การผลิตน้ำมันเครื่องบิน** อยู่ที่ระดับ 15 ล้านลิตรต่อวัน เพิ่มขึ้นร้อยละ 43.3 ด้าน**การนำเข้าและส่งออกน้ำมันเครื่องบิน** การนำเข้าน้ำมันเครื่องบินลดลงร้อยละ 43.3 ส่วนการส่งออกเพิ่มขึ้นร้อยละ 4.4

การใช้น้ำมันสำเร็จรูป



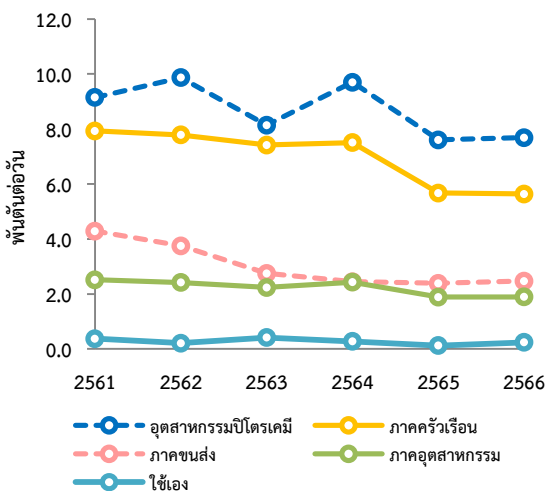
หมายเหตุ : * ไม่รวม LPG ที่ใช้เป็นวัตถุดิบในอุตสาหกรรมปิโตรเคมี

4. ก๊าซปิโตรเลียมเหลว (LPG โพรเพน และบิวเทน)

■ การใช้ก๊าซปิโตรเลียมเหลว (LPG โพรเพน และบิวเทน) ในปี 2566 การใช้ LPG อยู่ที่ระดับ 17.9 พันตันต่อวัน เพิ่มขึ้นร้อยละ 1.5 โดยการใช้ LPG เป็นวัตถุดิบในอุตสาหกรรมปิโตรเคมี มีสัดส่วนการใช้สูงสุดคิดเป็นร้อยละ 43 มีการใช้เพิ่มขึ้นร้อยละ 1.1 รองลงมาภาคครัวเรือนซึ่งมีสัดส่วนการใช้คิดเป็นร้อยละ 31 มีการใช้ลดลงร้อยละ 0.6 ภาคขนส่งมีสัดส่วนร้อยละ 14 มีการใช้เพิ่มขึ้นร้อยละ 3.5 ส่วนภาคอุตสาหกรรมซึ่งมีสัดส่วนร้อยละ 11 มีการใช้เพิ่มขึ้นร้อยละ 0.3 และการใช้เองซึ่งมีสัดส่วนร้อยละ 1 มีการใช้เพิ่มขึ้นร้อยละ 97.9

การผลิต LPG อยู่ที่ระดับ 13.9 พันตันต่อวัน ลดลงร้อยละ 1.1 **การนำเข้าและส่งออก LPG** การนำเข้า LPG เพิ่มขึ้นร้อยละ 5.7 ส่วนการส่งออก LPG ลดลงร้อยละ 14.2

การใช้ก๊าซปิโตรเลียมเหลวรายสาขา



■ การใช้พลังงานภาคขนส่งทางบก อยู่ที่ระดับ 27,419 พันตันเทียบเท่าน้ำมันดิบ ลดลงร้อยละ 2.4 จากการใช้ที่ลดลงในน้ำมันกลุ่มดีเซล และ NGV ทั้งนี้การใช้น้ำมันกลุ่มดีเซลในภาคขนส่งทางบกลดลง ส่วนหนึ่งเป็นผลจากการผลิตสินค้าเพื่อส่งออกที่ลดลง ส่งผลให้การใช้น้ำมันดีเซลเพื่อขนส่งสินค้าลดลง ในขณะที่การใช้น้ำมันกลุ่มเบนซิน LPG และไฟฟ้า เพิ่มขึ้น โดยเฉพาะอย่างยิ่งการใช้ไฟฟ้าในสถานีอัดประจุไฟฟ้าที่เพิ่มขึ้นอย่างก้าวกระโดดสอดคล้องกับจำนวนรถไฟฟ้า ประเภท BEV ที่จดทะเบียนสะสม ณ ธันวาคม 2566 อยู่ที่ 131,856 คัน เพิ่มขึ้นจาก ณ ธันวาคม 2565 ซึ่งอยู่ที่ 32,081 คัน

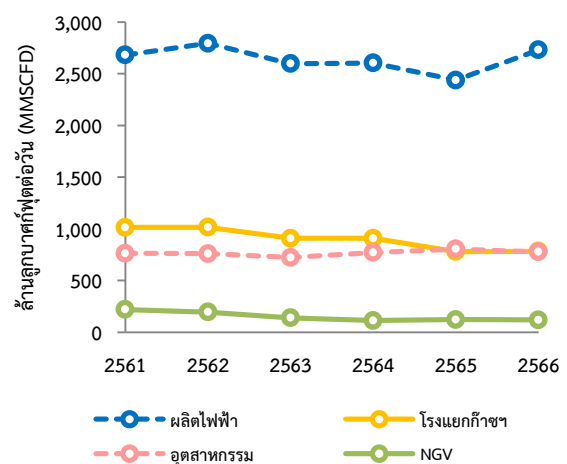
5. ก๊าซธรรมชาติ และก๊าซโซลีนธรรมชาติ (NGL)

■ การใช้ก๊าซธรรมชาติ ปี 2566 อยู่ที่ระดับ 4,410 ล้านลูกบาศก์ฟุตต่อวัน เพิ่มขึ้นร้อยละ 6.4 โดยมาจากการใช้เพื่อผลิตไฟฟ้า ที่เพิ่มขึ้นร้อยละ 12.0 ตามความต้องการใช้ไฟฟ้าที่มากขึ้นจากการฟื้นตัวของเศรษฐกิจในประเทศประกอบกับฐานที่ต่ำกว่าปกติของปีก่อน และการใช้ในอุตสาหกรรมปิโตรเคมีและอื่นๆ ที่เพิ่มขึ้นร้อยละ 0.4 ในขณะที่การใช้ในภาคอุตสาหกรรมลดลงร้อยละ 3.3 ตามการผลิตสินค้าอุตสาหกรรมที่ชะลอตัวลง สอดคล้องกับปริมาณการส่งออกสินค้าที่ลดลง และการใช้เป็นเชื้อเพลิงในรถยนต์ (NGV) ลดลงร้อยละ 2.5 ส่วนหนึ่งเป็นผลจากราคาขายปลีก NGV เริ่มทยอยปรับขึ้นภายหลังสิ้นสุดมาตรการคงราคาขายปลีก NGV สำหรับรถยนต์ทั่วไปที่ 17.59 บาทต่อกิโลกรัม เพื่อบรรเทาความเดือดร้อนของประชาชน (ตั้งแต่วันที่ 16 ธันวาคม 2565 ถึง 15 มิถุนายน 2566) โดย ณ เดือนธันวาคม 2566 ราคา NGV อยู่ที่ 19.59 บาทต่อกิโลกรัม

■ การผลิตก๊าซโซลีนธรรมชาติ (NGL) ปี 2566 อยู่ที่ระดับ 13,285 บาร์เรลต่อวัน ลดลงร้อยละ 1.1 โดยเป็นการนำไปใช้ในอุตสาหกรรมตัวทำละลาย (Solvent) ภายในประเทศในสัดส่วนร้อยละ 96 และส่งออกในสัดส่วนร้อยละ 4

■ การจัดหาก๊าซธรรมชาติ ในปี 2566 อยู่ที่ระดับ 4,664 ล้านลูกบาศก์ฟุตต่อวัน เพิ่มขึ้นร้อยละ 9.1 โดยเป็นการเพิ่มขึ้นเล็กน้อยจากการผลิตภายในประเทศที่ร้อยละ 0.2 และการนำเข้าจากต่างประเทศที่เพิ่มขึ้นร้อยละ 23.6

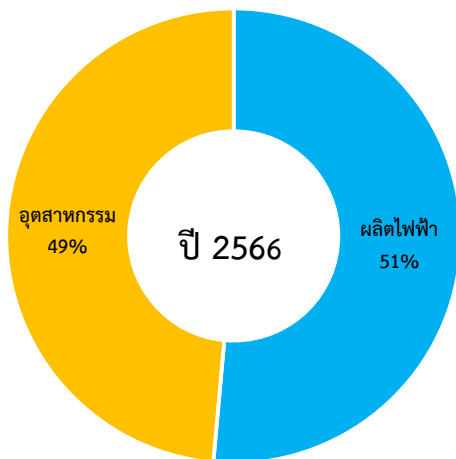
การใช้ก๊าซธรรมชาติรายสาขา



6. ถ่านหิน/ลิกไนต์

▪ การใช้ถ่านหิน/ลิกไนต์ ของปี 2566 อยู่ที่ระดับ 14,450 พันตันเทียบเท่าน้ำมันดิบ (KTOE) ลดลงร้อยละ 15.0 โดยการใช้ถ่านหินลดลงร้อยละ 16.1 จากการใช้ที่ลดลงในภาคอุตสาหกรรมที่ร้อยละ 13.3 และการใช้ในโรงไฟฟ้า IPP ลดลงร้อยละ 31.4 เนื่องจากโรงไฟฟ้าแก๊สโค-วันได้รับคำสั่งจากการไฟฟ้าฝ่ายผลิตแห่งประเทศไทย (กฟผ.) ให้หยุดเดินเครื่องตั้งแต่เดือนมีนาคม - ตุลาคม 2566 เป็นอย่างน้อย และสั่งเดินเครื่องโรงไฟฟ้าที่ต้นทุนต่ำกว่าทดแทนเพื่อไม่ให้กระทบต่อค่าไฟฟ้าของประชาชน ทั้งนี้ ในส่วนการใช้ลิกไนต์ ลดลงร้อยละ 10.6 โดยร้อยละ 99 ของการใช้ลิกไนต์เป็นการใช้เพื่อผลิตไฟฟ้าของ กฟผ. ส่วนที่เหลือร้อยละ 1 ถูกนำไปใช้ในภาคอุตสาหกรรม

สัดส่วนการใช้ถ่านหิน/ลิกไนต์



การใช้ถ่านหิน/ลิกไนต์ รวมทั้งสิ้น 14,450 KTOE

▪ การจัดหาถ่านหิน/ลิกไนต์ ในปี 2566 มีปริมาณการจัดหาถ่านหิน/ลิกไนต์ อยู่ที่ระดับ 30,772 พันตัน ลดลงร้อยละ 12.0 โดยการผลิตลิกไนต์ ลดลงร้อยละ 6.1 ซึ่งปัจจุบันการผลิตลิกไนต์ในประเทศเป็นการผลิตจากเหมืองแม่เมาะของ กฟผ. ทั้งหมด ส่วนการนำเข้าถ่านหินลดลงร้อยละ 15.9 เมื่อเทียบกับปีก่อน

7. ไฟฟ้า

▪ การใช้ไฟฟ้า ของปี 2566 รวมทั้งสิ้น 203,923 กิกะวัตต์ชั่วโมง เพิ่มขึ้นร้อยละ 3.4 จากเศรษฐกิจที่ฟื้นตัวภายหลังสถานการณ์การแพร่ระบาดของโรคติดเชื้อไวรัสโคโรนา 2019 (โควิด-19) คลี่คลาย ซึ่งส่งผลให้การใช้ไฟฟ้าในสาขาธุรกิจเพิ่มขึ้นร้อยละ 8.4 โดยเฉพาะอย่างยิ่งการใช้ไฟฟ้าในโรงแรมที่เพิ่มขึ้นสูงถึงร้อยละ 22.5 สอดคล้องกับอัตราการเข้าพักแรมปี 2566 ซึ่งอยู่ที่ระดับร้อยละ 69 ส่วนการใช้ไฟฟ้าของอพาร์ทเมนต์และเกสต์เฮาส์ ห้างสรรพสินค้า ขายเป็นปลีก และขายส่งเพิ่มขึ้นร้อยละ 15.0 3.7 6.9 และ 4.0 ตามลำดับ สำหรับการไฟฟ้าในสาขาครัวเรือนเพิ่มขึ้นร้อยละ 7.4 ส่วนหนึ่งเกิดจากสภาพอากาศที่ร้อน ส่งผลให้มีความต้องการไฟฟ้าในเครื่องปรับอากาศเพื่อทำความเย็นเพิ่มขึ้น ในขณะที่การใช้ไฟฟ้าในสาขาอุตสาหกรรม ซึ่งมีสัดส่วนการใช้ถึงร้อยละ 42 มีการใช้ไฟฟ้าลดลงร้อยละ 2.6 จากภาวะเศรษฐกิจโลกที่ชะลอตัวส่งผลให้การผลิตสินค้าเพื่อส่งออกหดตัวในช่วง 3 ไตรมาสแรก ของปี 2566 สอดคล้องกับข้อมูลอัตราการใช้กำลังผลิตสินค้าอุตสาหกรรมปี 2566 เฉลี่ยอยู่ที่ระดับร้อยละ 59 ต่ำกว่าปีก่อนซึ่งอยู่ที่ร้อยละ 63

การใช้ไฟฟ้า

ปี 2566		
สาขา	Growth (%)	Share (%)
อุตสาหกรรม	▼ 2.6	42
ครัวเรือน	▲ 7.4	28
ธุรกิจ	▲ 8.4	25
เกษตรกรรม	▲ 44.5	0.2
องค์กรไม่แสวงหากำไร	▲ 3.1	0.1
ไฟฟ้าไม่คิดมูลค่า	▲ 8.9	2
อื่นๆ*	▲ 14.4	2
รวม	▲ 3.4	100

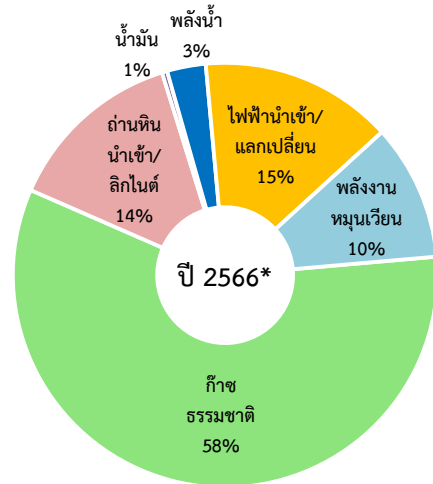
หมายเหตุ : * อื่นๆ ได้แก่ ไฟฟ้าชั่วคราว และอื่นๆ

▪ กำลังผลิตในระบบ 3 การไฟฟ้า ณ สิ้นเดือน ธันวาคม 2566 อยู่ที่ 53,852 เมกะวัตต์ โดยสัดส่วน กำลังการผลิตสูงสุดคือ IPP ร้อยละ 33 รองลงมาคือ กฟผ. ร้อยละ 30 SPP ร้อยละ 17 นำเข้า/แลกเปลี่ยน ไฟฟ้าจากต่างประเทศ ร้อยละ 12 และ VSPP ร้อยละ 8

▪ การผลิตพลังงานไฟฟ้า ปี 2566 อยู่ที่ จำนวน 223,295 กิกะวัตต์ชั่วโมง เพิ่มขึ้นร้อยละ 3.5 โดยการผลิตไฟฟ้าจากก๊าซธรรมชาติและพลังงาน หมุนเวียนเพิ่มขึ้น ในขณะที่การผลิตไฟฟ้าจากถ่านหิน นำเข้า/ลิกไนต์ น้ำมัน พลังน้ำ และไฟฟ้านำเข้า/ แลกเปลี่ยน ลดลง

▪ ความต้องการพลังไฟฟ้าสูงสุดของระบบ 3 การไฟฟ้าของปี 2566 เกิดขึ้นเมื่อวันที่ 6 พฤษภาคม 2566 เวลา 21.41 น. อยู่ที่ระดับ 34,827 MW เพิ่มขึ้นร้อยละ 5.0 เมื่อเทียบกับความต้องการ พลังไฟฟ้าสูงสุดในระบบ 3 การไฟฟ้าของปีก่อน

สัดส่วนการผลิตไฟฟ้าจากเชื้อเพลิงชนิดต่างๆ



หมายเหตุ: * ไม่รวมการผลิตไฟฟ้าของผู้ผลิตไฟฟ้าใช้เอง (IPS)

การผลิตพลังงานไฟฟ้า รวมทั้งสิ้น 223,295 GWh

ศูนย์เทคโนโลยีสารสนเทศและการสื่อสาร
สำนักงานนโยบายและแผนพลังงาน
วันที่ 27 กุมภาพันธ์ 2567