

# สรุปสถานการณ์การใช้น้ำมันและไฟฟ้าช่วง 8 เดือนแรกปี 2553

## 1. ภาพรวม

- การใช้น้ำมันดีเซลมีแนวโน้มลดลงตั้งแต่ช่วงกลางปี 2553 ในช่วง 8 เดือนแรกของปี 2553 มีการใช้ที่ระดับ 51.0 ล้านลิตรต่อวัน ใกล้เคียงกับช่วงเดียวกันของปี 2552 ซึ่งมีการใช้เฉลี่ยที่ระดับ 51.1 ล้านลิตรต่อวัน โดยการใช้ในเดือนสิงหาคม 2553 ปรับลดลงจากเดือนก่อนหน้าเล็กน้อย เนื่องจากยังอยู่ในช่วงฤดูฝนซึ่งตามรอบปีมักเป็นช่วงที่มีการใช้น้ำมันเพื่อการขนส่งสินค้าลดลง ด้านการใช้น้ำมันเบนซินช่วง 8 เดือนแรกของปี 2553 มีการใช้ลดลงร้อยละ 3.1 เมื่อเทียบกับช่วงเดียวกันของปีก่อน เฉลี่ยอยู่ที่ระดับ 20.2 ล้านลิตรต่อวัน เนื่องจากราคาน้ำมันเบนซินปีนี้สูงกว่าช่วงเดียวกันของปีที่ผ่านมา ทำให้การใช้ลดลง โดยการใช้น้ำมันเบนซินเดือนสิงหาคม 2553 ยกเว้นน้ำมันเบนซิน 91 ปรับลดลงจากเดือนก่อนหน้าทุกผลิตภัณฑ์ เนื่องจากมีปริมาณฝนตกชุกในทุกพื้นที่ซึ่งอาจทำให้ประชาชนบางส่วนลดการเดินทางลง

**การใช้น้ำมันดีเซลและเบนซินรายเดือน**

หน่วย : ล้านลิตร/วัน

	ม.ค.	ก.พ.	มี.ค.	เม.ย.	พ.ค.	มิ.ย.	ก.ค.	ส.ค.	ม.ค.-ส.ค.	สัดส่วน (%)
<b>ดีเซล</b>	<b>50.50</b>	<b>55.22</b>	<b>54.45</b>	<b>51.67</b>	<b>51.24</b>	<b>50.29</b>	<b>48.92</b>	<b>46.50</b>	<b>51.05</b>	<b>100</b>
<b>B 3</b>	28.79	32.92	32.90	31.38	31.61	31.10	30.65	29.08	31.03	61
<b>B 5</b>	21.71	22.31	21.55	20.29	19.63	19.19	18.28	17.42	20.02	39
<b>เบนซิน</b>	<b>19.54</b>	<b>21.13</b>	<b>20.01</b>	<b>20.25</b>	<b>19.33</b>	<b>20.57</b>	<b>20.54</b>	<b>20.04</b>	<b>20.16</b>	<b>100</b>
เบนซินธรรมดา	11.28	12.56	12.14	12.24	11.80	12.57	12.52	12.31	12.17	60
- เบนซิน 91	7.48	8.48	8.13	8.02	7.74	8.25	8.18	8.10	8.04	40
- แก๊สโซฮอล์ 91 (E10)	3.80	4.08	4.01	4.22	4.05	4.31	4.35	4.21	4.13	20
เบนซินพิเศษ	8.26	8.57	7.87	8.00	7.53	8.00	8.01	7.73	7.99	40
- เบนซิน 95	0.39	0.40	0.33	0.27	0.17	0.13	0.13	0.12	0.24	1
- แก๊สโซฮอล์ 95 (E10)	7.58	7.83	7.22	7.38	7.02	7.49	7.50	7.22	7.40	37
- แก๊สโซฮอล์ 95 (E20)	0.30	0.34	0.32	0.35	0.34	0.38	0.38	0.38	0.35	2
- แก๊สโซฮอล์ 95 (E85)	0.0025	0.0034	0.0042	0.0040	0.0041	0.0050	0.0055	0.0061	0.0043	0

\* ตัวเลขเดือน ส.ค. 53 เป็นข้อมูลเบื้องต้น

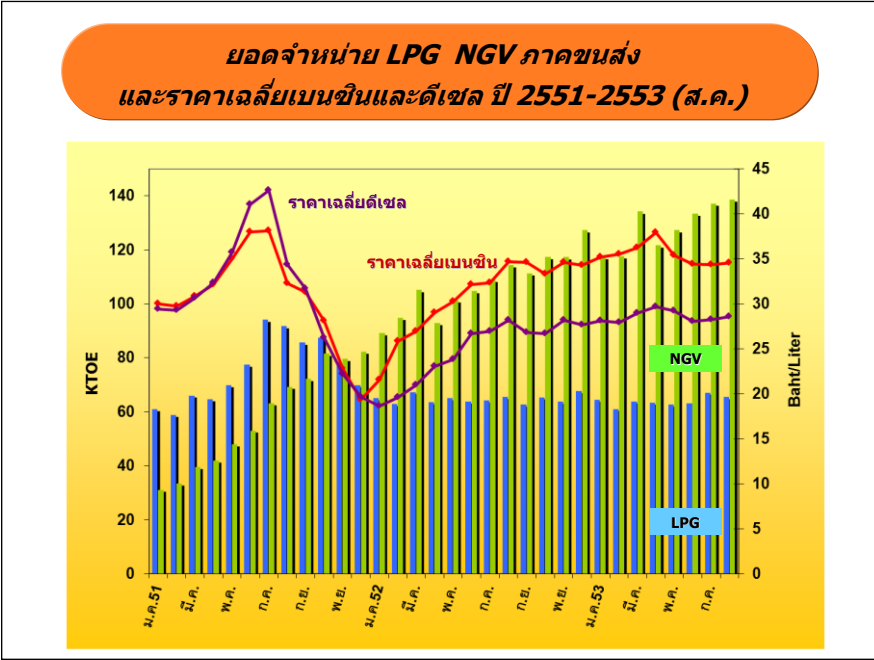
- การใช้น้ำมันภาคขนส่งทางบกช่วง 8 เดือนแรกของปี 2553 อยู่ที่ 12,871 พันตันเทียบเท่าน้ำมันดิบ (KTOE) เพิ่มขึ้นจากช่วงเดียวกันของปีก่อน ร้อยละ 1.2 โดยการใช้ดีเซลอยู่ในระดับใกล้เคียงกับปี 2552 ในขณะที่น้ำมันเบนซินลดลงร้อยละ 3.1 ตามปัจจัยราคาขายปลีกน้ำมันเบนซิน ปีนี้ที่สูงกว่าปี 2552 ค่อนข้างมาก จึงทำให้ปริมาณการใช้ลดลง ด้าน LPG มีแนวโน้มลดลงร้อยละ 1.3 ในขณะที่ NGV ยังคงมีการใช้เพิ่มขึ้นร้อยละ 34.8 เนื่องจากนโยบายส่งเสริม การใช้ NGV ของภาครัฐ ประกอบกับปัจจัยเสริมจากราคาน้ำมันเบนซินและดีเซลที่เพิ่มสูงขึ้นตั้งแต่ต้นปี 2552 จึงอาจส่งผลให้ประชาชนบางส่วนหันมาติดตั้งเครื่องยนต์ NGV มากขึ้น โดย ณ เดือนสิงหาคม 2553 มีจำนวนรถติดตั้ง NGV รวมทั้งสิ้น 199,116 คัน เพิ่มขึ้นจากเดือนเดียวกันของปีก่อน ร้อยละ 31.1 แบ่งเป็นรถยนต์เบนซิน 166,981 คัน และรถยนต์ดีเซล 32,135 คัน โดยใน 8 เดือนแรกของปี 2553

สามารถทดแทนน้ำมันเบนซินได้ 648.8 ล้านลิตร คิดเป็นร้อยละ 11.7 และทดแทนดีเซลได้ 570.1 ล้านลิตร คิดเป็นร้อยละ 4.4 รวมสามารถทดแทนการใช้น้ำมันเบนซินและดีเซลได้ 1,219 ล้านลิตร หรือคิดเป็นร้อยละ 6.6

**การใช้น้ำมันในภาคขนส่งทางบก**

หน่วย : KTOE

	2550	2551	2552	2553 (ม.ค.-ส.ค.)	สัดส่วน (%)	การเปลี่ยนแปลง (%)		
						2551	2552	2553 (ม.ค.-ส.ค.)
เบนซิน	5,466	5,305	5,606	3,650	28.4	-2.9	5.7	-3.1
ดีเซล	11,764	10,841	11,346	7,622	59.2	-7.8	4.7	0.0
LPG	667	905	778	511	4.0	35.6	-14.1	-1.3
NGV	210	696	1,281	1,087	8.4	230.6	84.1	34.8
รวม	18,108	17,747	19,011	12,871	100.0	-2.0	7.1	1.2



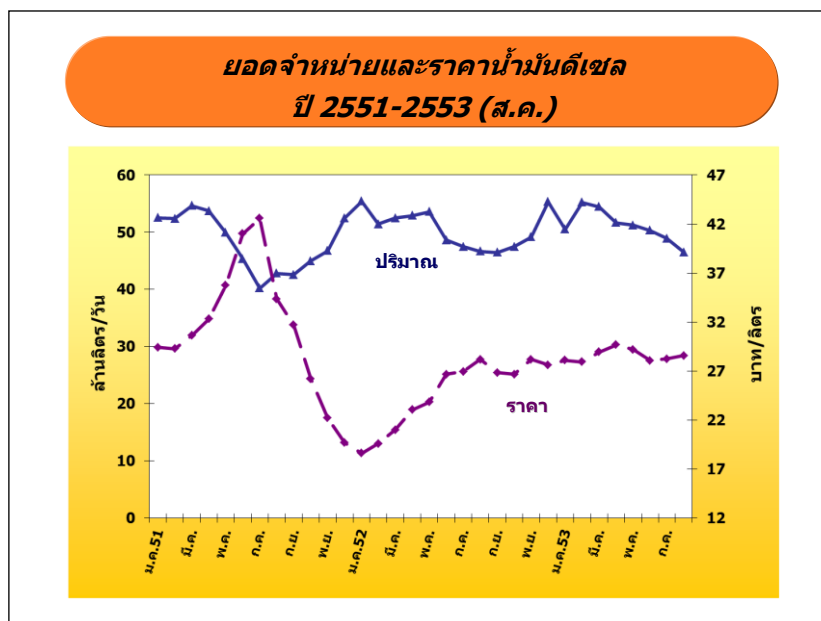
- การผลิตพลังงานไฟฟ้ารวมทั้งระบบของ กฟผ. (Gross Energy Generation) ปี 2553 เพิ่มขึ้นจากปีก่อนทุกเดือน โดยในช่วง 8 เดือนแรกของปี 2553 มีจำนวน 110,615 กิกะวัตต์ชั่วโมง เพิ่มขึ้นจากช่วงเดียวกันของปีก่อนร้อยละ 12.8 เนื่องจากมีการขยายตัวทางเศรษฐกิจในระดับสูง ส่งผลให้มีความต้องการไฟฟ้าสูงขึ้นกว่าปีที่ผ่านมา โดยความต้องการไฟฟ้าสูงสุด (Gross Peak Generation) ของปีนี้ เกิดขึ้นเมื่อวันที่ 10 พฤษภาคม เวลา 14.00 น. ที่ระดับ 24,630 เมกะวัตต์ สูงกว่า Peak ของปี 2552 อยู่ 2,034 เมกะวัตต์ ซึ่งคิดเป็นร้อยละ 9.0

## 2. น้ำมันดีเซล

- **การใช้น้ำมันดีเซล** ปริมาณการใช้น้ำมันดีเซลเฉลี่ยในช่วง 8 เดือนแรกของปี 2553 อยู่ที่ระดับ 51.0 ล้านลิตรต่อวัน ใกล้เคียงกับช่วงเดียวกันของปี 2552 ซึ่งมีการใช้เฉลี่ยที่ระดับ 51.1 ล้านลิตรต่อวัน โดยในเดือนสิงหาคม 2553 มีการใช้น้ำมันดีเซลเฉลี่ยที่ระดับ 46.5 ล้านลิตรต่อวัน ลดลงจากเดือนเดียวกันของปีก่อนร้อยละ 0.3 และลดลงจากเดือนกรกฎาคม 2553 ร้อยละ 5.0 เนื่องจากอยู่ในช่วงฤดูฝนและในเดือนนี้มีฝนตกมาก ทำให้มีการใช้น้ำมันเพื่อการขนส่งสินค้าลดลง

ปริมาณการใช้น้ำมันดีเซลรายเดือน													
หน่วย : ล้านลิตร/วัน													
	ม.ค.	ก.พ.	มี.ค.	เม.ย.	พ.ค.	มิ.ย.	ก.ค.	ส.ค.	ก.ย.	ต.ค.	พ.ย.	ธ.ค.	ม.ค.-ก.ค.
2549	52.0	54.5	55.7	52.1	52.4	49.1	46.3	46.2	45.6	46.1	51.0	51.2	51.0
2550	52.9	53.5	55.3	52.4	50.3	52.4	48.3	50.1	47.8	48.2	50.8	51.9	51.9
2551	52.5	52.4	54.7	53.7	49.9	45.4	40.2	42.8	42.5	45.0	46.8	52.5	48.9
2552	55.4	51.4	52.5	52.9	53.6	48.6	47.5	46.7	46.5	47.5	49.1	55.3	51.1
2553	50.5	55.2	54.5	51.7	51.2	50.3	48.9	46.5*					51.0
Δ (%) จากช่วงเดียวกันปีก่อน	-8.9	7.4	3.7	-2.3	-4.3	3.4	3.0	-0.3					0.0
Δ (%) จากเดือนก่อนปี 53	-8.7	9.3	-1.4	-5.1	-0.8	-1.8	-2.7	-5.0					

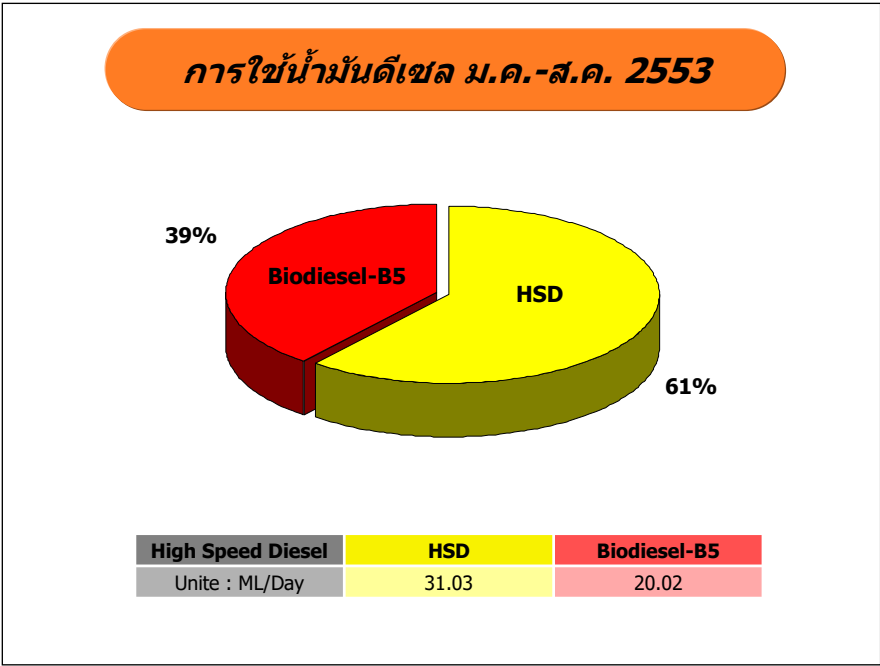
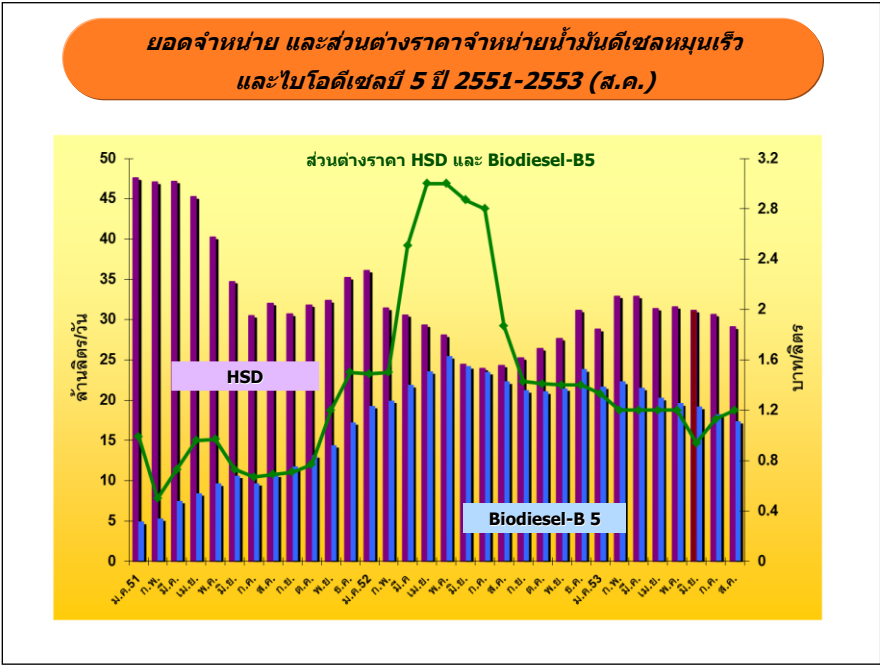
\* ตัวเลขเดือน ส.ค. 53 เป็นข้อมูลเบื้องต้น



- **การใช้น้ำมันดีเซลหมุนเร็ว และไบโอดีเซลบี 5** ตั้งแต่วันที่ 1 มิถุนายน 2553 รัฐบาลได้กำหนดให้นำน้ำมันดีเซลหมุนเร็วต้องผสมไบโอดีเซลร้อยละ 3 (บี 3) โดยปริมาตร รวมทั้งปรับโครงสร้างราคาน้ำมัน มีผลให้ส่วนต่างราคาขายปลีกระหว่างน้ำมันดีเซลหมุนเร็วและไบโอดีเซลบี 5 ลดลงจากเดิม เพื่อส่งเสริม

ให้ประชาชนหันมาใช้น้ำมันไบโอดีเซลบี 5 เพิ่มมากขึ้น รวมทั้งเพื่อรองรับการใช้ น้ำมันไบโอดีเซลบี 5 มาตรฐาน เดียวตามเป้าหมายในปี 2554

อย่างไรก็ตามเป็นที่น่าสังเกตว่า ตั้งแต่กลางปี 2552 การใช้ไบโอดีเซลบี 5 ยังคงมีแนวโน้มลดลงมา ตลอดจนถึงปัจจุบัน ในขณะที่น้ำมันดีเซลหมุนเร็วมีการใช้เพิ่มขึ้นตามอิทธิพลของส่วนต่างราคาขายปลีกระหว่าง น้ำมันดีเซลดังกล่าวที่ลดลงอย่างมาก ทำให้ประชาชนบางส่วนอาจหันกลับไปใช้น้ำมันดีเซลหมุนเร็วมากขึ้น โดยในช่วง 8 เดือนแรกของปี 2553 มีการใช้น้ำมันไบโอดีเซลบี 5 เฉลี่ย 20.0 ล้านลิตรต่อวัน ลดลงจากช่วง เดียวกันของปีก่อนร้อยละ 11.3 ในขณะที่น้ำมันดีเซลหมุนเร็วมีการใช้เฉลี่ย 31.0 ล้านลิตรต่อวัน เพิ่มขึ้นจากช่วง เดียวกันของปีก่อนร้อยละ 7.8 ปัจจุบันสัดส่วนการใช้ น้ำมันดีเซลหมุนเร็ว ต่อไบโอดีเซลบี 5 อยู่ที่ระดับ 61 : 39



### 3. น้ำมันเบนซิน

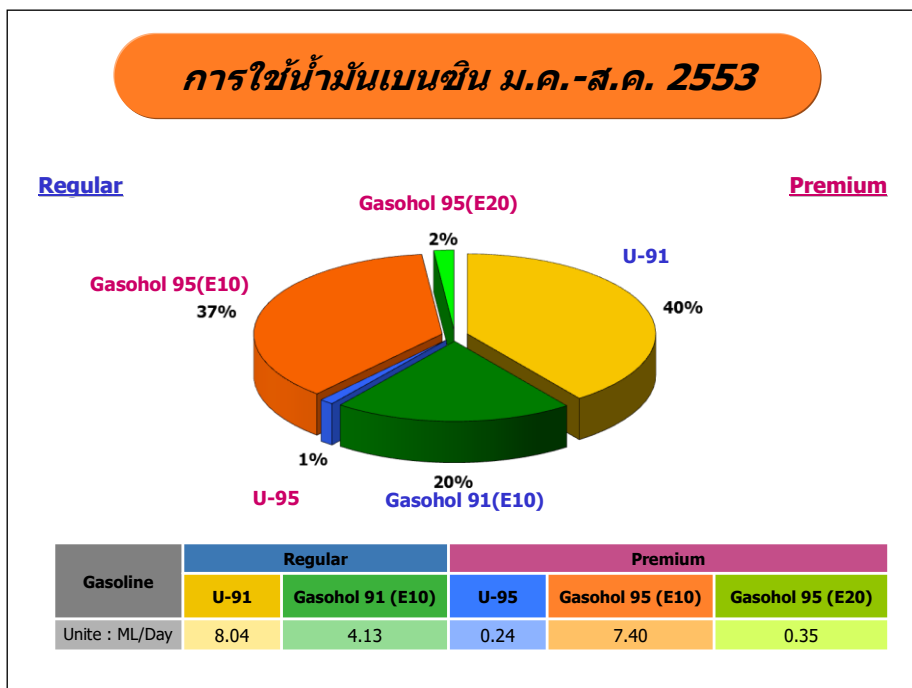
● **การใช้น้ำมันเบนซิน** การใช้น้ำมันเบนซินเฉลี่ยช่วง 8 เดือนแรกของปี 2553 อยู่ที่ระดับ 20.2 ล้านลิตรต่อวัน ลดลงจากช่วงเดียวกันของปีก่อนร้อยละ 3.1 เนื่องจากราคาน้ำมันเบนซินในปีนี้อยู่สูงกว่าปีที่ผ่านมาค่อนข้างมาก โดยการใช้น้ำมันเบนซินเดือนสิงหาคม 2553 ปรับลดลงจากเดือน ก่อนหน้าทุกผลิตภัณฑ์ เนื่องจากมีปริมาณฝนตกชุกในทุกพื้นที่ซึ่งอาจทำให้ประชาชนบางส่วนลดการเดินทางลงโดยปัจจุบันสัดส่วนการใช้ น้ำมันเบนซินธรรมดา (Regular) ต่อน้ำมันเบนซินพิเศษ (Premium) ยังทรงตัวอยู่ที่ระดับ 60 : 40

**ปริมาณการใช้น้ำมันเบนซินรายเดือน**

หน่วย : ล้านลิตร/วัน

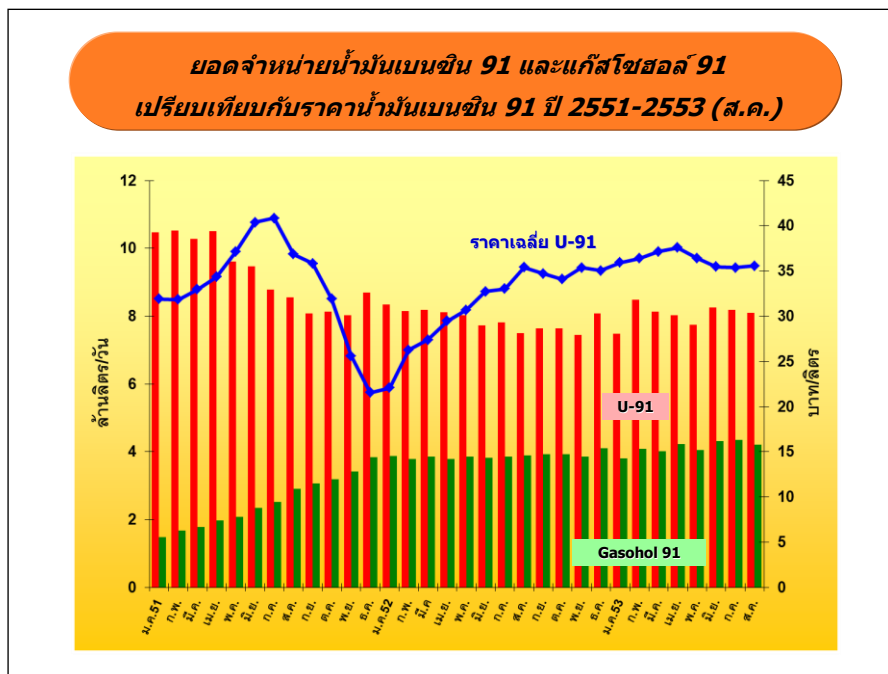
	ม.ค.	ก.พ.	มี.ค.	เม.ย.	พ.ค.	มิ.ย.	ก.ค.	ส.ค.	ก.ย.	ต.ค.	พ.ย.	ธ.ค.	ม.ค.- ก.ค.
2549	19.5	19.5	20.1	20.3	19.6	19.7	19.2	19.1	19.4	19.6	20.7	20.5	19.6
2550	19.8	20.5	20.5	20.5	19.5	20.6	19.9	20.6	19.8	20.0	19.6	20.1	20.2
2551	19.4	20.0	19.5	20.1	18.7	18.6	18.0	19.0	18.9	19.4	19.9	22.0	19.1
2552	21.5	21.0	21.4	21.1	21.0	20.3	20.4	19.9	20.0	20.1	19.6	21.2	20.8
2553	19.5	21.1	20.0	20.2	19.3	20.6	20.5	20.0*					20.2
Δ (%) จากช่วงเดียวกันปีก่อน	-8.9	0.5	-6.3	-4.3	-8.1	1.4	0.9	0.8	-	-	-	-	-3.1
Δ (%) จากเดือนก่อนปี 53	-7.7	8.1	-5.3	1.2	-4.5	6.4	-0.2	-2.4	-	-	-	-	

\* ค่าเลขเดือน ส.ค. 53 เป็นข้อมูลเบื้องต้น



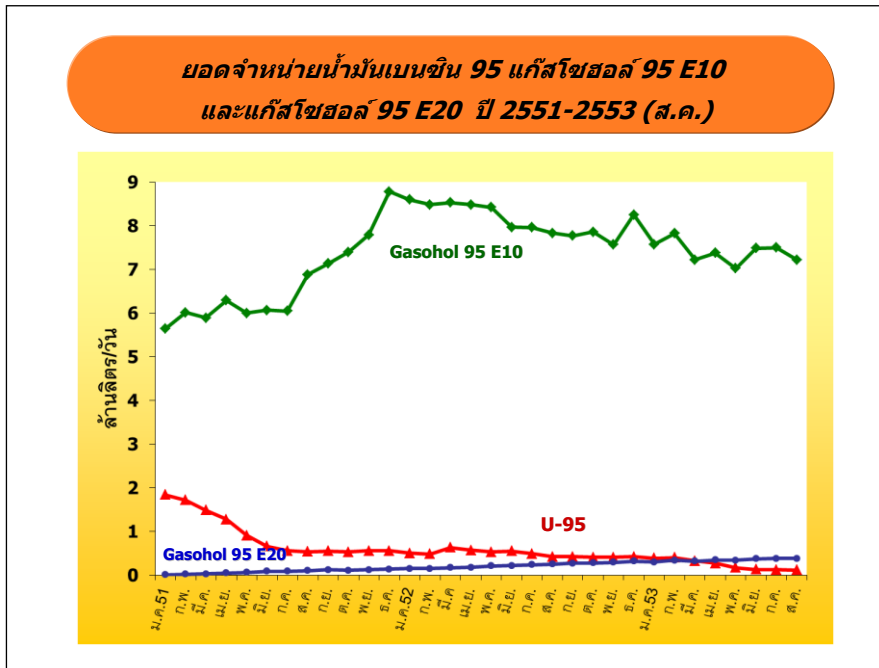
- **การใช้เบนซิน 91** ปัจจุบันคิดเป็นสัดส่วนร้อยละ 40 ของปริมาณการใช้เบนซินทั้งหมด ทั้งนี้รัฐบาลมีมาตรการส่งเสริมการใช้แก๊สโซฮอล์ทดแทนเบนซิน โดยสนับสนุนให้แก๊สโซฮอล์ 91 มีราคาต่ำกว่าเบนซิน 91 และเน้นการรณรงค์สร้างความมั่นใจให้กลุ่มผู้ใช้รถจักรยานยนต์หันมาใช้แก๊สโซฮอล์ 91 มากขึ้น

อย่างไรก็ดีตั้งแต่ต้นปี 2552 จนถึงปัจจุบัน การใช้แก๊สโซฮอล์ 91 ยังคงมีการใช้ค่อนข้างคงที่ อยู่ที่ระดับ 4.13 ล้านลิตรต่อวัน ในขณะที่เบนซิน 91 มีปริมาณการใช้ผันแปรตามปัจจัยราคาขายปลีกเบนซิน 91 โดยในช่วง 8 เดือนแรกของปี 2553 มีการใช้เบนซิน 91 เฉลี่ยที่ระดับ 8.04 ล้านลิตรต่อวัน ใกล้เคียงกับช่วงเดียวกันของปีก่อนซึ่งมีการใช้ที่ระดับ 7.98 ล้านลิตรต่อวัน หรือเพิ่มขึ้นร้อยละ 0.8 โดยในเดือนสิงหาคม 2553 มีการใช้เบนซิน 91 ที่ระดับ 8.1 ล้านลิตรต่อวัน เพิ่มขึ้นจากเดือนเดียวกันของปีก่อนร้อยละ 8.2 และเพิ่มขึ้นจากเดือนกรกฎาคม 2553 ร้อยละ 0.9



- **การใช้เบนซิน 95** ปัจจุบันคิดเป็นสัดส่วนร้อยละ 1 ของปริมาณการใช้เบนซินทั้งหมด ในช่วง 8 เดือนแรกของปี 2553 มีปริมาณการใช้เบนซิน 95 เฉลี่ยที่ระดับ 0.24 ล้านลิตรต่อวัน ลดลงจากช่วงเดียวกันของปีก่อนร้อยละ 53.9 โดยปริมาณการใช้ในเดือนสิงหาคม 2553 อยู่ที่ระดับ 0.12 ล้านลิตรต่อวัน ลดลงจากเดือนเดียวกันของปีก่อนร้อยละ 71.5 และลดลงจากเดือนกรกฎาคม 2553 ร้อยละ 5.5

ทั้งนี้รัฐบาลมีมาตรการส่งเสริมการใช้แก๊สโซฮอล์ทดแทนเบนซิน 95 เช่นเดียวกับกลุ่มผู้ใช้เบนซิน 91 โดยสนับสนุนให้แก๊สโซฮอล์ 95 E10 และ E20 มีราคาต่ำกว่าเบนซิน 95 โดย ณ เดือนสิงหาคม 2553 ราคาขายปลีกเฉลี่ยเบนซิน 95 อยู่ที่ระดับ 40.77 บาทต่อลิตร ซึ่งสูงกว่าราคาขายปลีกเฉลี่ยแก๊สโซฮอล์ 95 E10 และ E20 ถึง 9.04 และ 11.35 บาทต่อลิตร ตามลำดับ นอกจากนี้ยังมีมาตรการเพิ่มสถานีบริการจำหน่ายน้ำมันแก๊สโซฮอล์ทุกประเภทมากขึ้น ส่งผลให้การใช้เบนซิน 95 มีแนวโน้มลดลงจนถึงปัจจุบันที่มีปริมาณการใช้เบนซิน 95 อยู่ในระดับต่ำกว่าการใช้แก๊สโซฮอล์ 95 E10 และ E20 มาก



- **การใช้แก๊สโซฮอล์** ปัจจุบันมีสัดส่วนประมาณร้อยละ 59 ของปริมาณการใช้เบนซินทั้งหมด ในช่วง 8 เดือนแรกปี 2553 มีการใช้แก๊สโซฮอล์เฉลี่ยที่ระดับ 11.9 ลิตรต่อวัน ลดลงจากช่วงเดียวกันของปีก่อนร้อยละ 3.9 ทั้งนี้ภาพรวมการใช้แก๊สโซฮอล์เริ่มมีแนวโน้มกว้างตัวตั้งแต่ต้นปี 2553 ก่อนจะปรับตัวลดลงมาเดือนมิถุนายนถึงสิงหาคม เนื่องจากอิทธิพลของราคาขายปลีกเฉลี่ยแก๊สโซฮอล์ที่ปรับตัวสูงขึ้น โดยมีรายละเอียดดังนี้

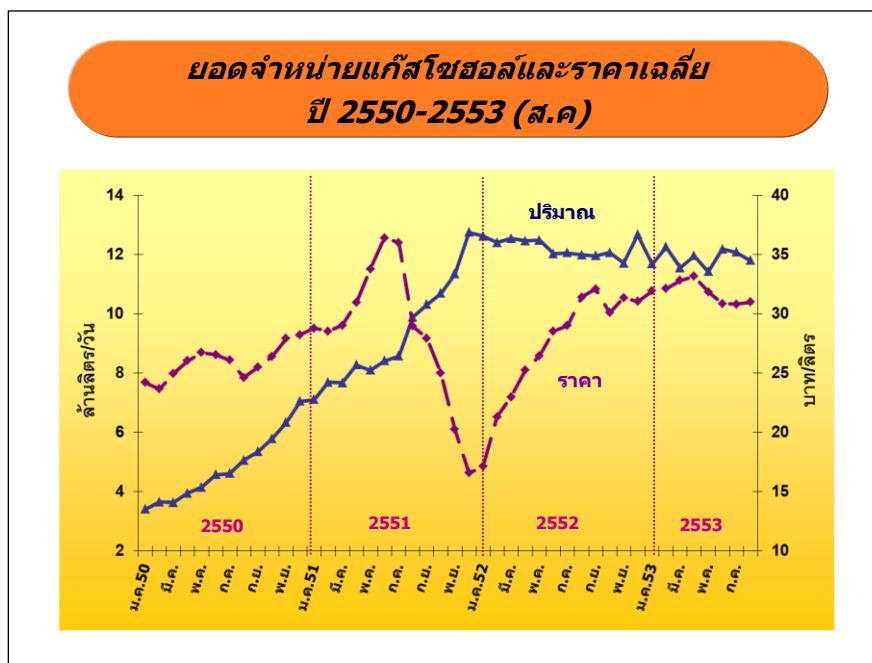
- **การใช้แก๊สโซฮอล์ 91 (E10)** คิดเป็นร้อยละ 20 ของปริมาณการใช้เบนซินทั้งหมด ในช่วง 8 เดือนแรกของปี 2553 มีแนวโน้มขยายตัวเพิ่มขึ้นเล็กน้อย โดยมีปริมาณเฉลี่ยที่ระดับ 4.1 ลิตรต่อวัน เพิ่มขึ้นจากช่วงเดียวกันของปีก่อนร้อยละ 7.6

- **การใช้แก๊สโซฮอล์ 95 (E10)** เป็นกลุ่มที่มีสัดส่วนมากที่สุด คิดเป็นร้อยละ 37 ของปริมาณการใช้เบนซินทั้งหมด ทั้งนี้การใช้แก๊สโซฮอล์ 95 (E10) มีแนวโน้มลดลงตั้งแต่ต้นปี 2552 ตามปัจจัยราคาขายปลีกเฉลี่ยที่เพิ่มสูงขึ้น โดยในช่วง 8 เดือนแรกปี 2553 มีการใช้เฉลี่ย 7.4 ลิตรต่อวัน ลดลงจากช่วงเดียวกันของปีก่อนร้อยละ 10.7

- **การใช้แก๊สโซฮอล์ 95 (E20)** คิดเป็นสัดส่วนร้อยละ 2 ของปริมาณการใช้เบนซินทั้งหมด ในช่วง 8 เดือนแรกปี 2553 มีการใช้เฉลี่ยที่ระดับ 0.35 ลิตรต่อวัน เพิ่มขึ้นจากช่วงเดียวกันของปีก่อนซึ่งมีการใช้ที่ระดับ 0.20 ลิตรต่อวัน หรือคิดเป็นร้อยละ 74.6

- **การใช้แก๊สโซฮอล์ 95 (E85)** มีการขยายตัวอย่างต่อเนื่องตั้งแต่เริ่มจำหน่ายในปี 2552 โดยในช่วง 8 เดือนแรกปี 2553 มีการใช้เฉลี่ยประมาณ 4,300 ลิตรต่อวัน เพิ่มขึ้นจากช่วงเดียวกันของปีก่อนที่มีการใช้เฉลี่ยเพียงประมาณ 300 ลิตรต่อวัน ถึงกว่า 11 เท่า ทำให้ปัจจุบัน ปตท.ได้ขยายสถานีจำหน่ายออกสู่ภูมิภาคในจังหวัดนครราชสีมาเพื่อรองรับนโยบายของกระทรวงพลังงานที่ส่งเสริมให้รถจักรยานยนต์ใช้ E 85 โดย ณ เดือนกรกฎาคม 2553 มีสถานีจำหน่ายแก๊สโซฮอล์ 95(E85) ของ ปตท. และบางจากรวมทั้งสิ้น 7 แห่ง แบ่งเป็นของ

ปตท. 4 แห่งและ ของบางจาก 3 แห่ง โดยอยู่ในเขตกรุงเทพมหานคร 6 แห่ง และภูมิภาค 1 แห่ง โดยกระทรวงพลังงานมีแผนที่จะขยายสถานีจำหน่ายแก๊สโซฮอล์ 95(E85)ให้ได้ 50 แห่งภายในปี 2555



#### 4. ไฟฟ้า

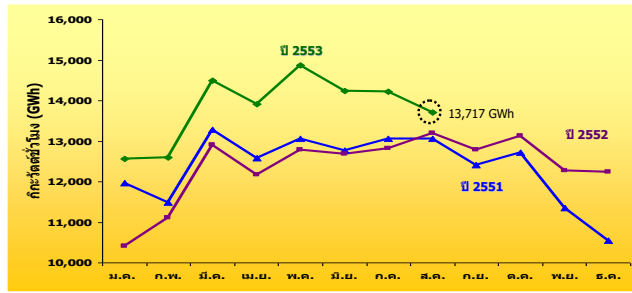
- **การผลิตพลังงานไฟฟ้า (Gross Energy Generation)** ปี 2553 เพิ่มขึ้นจากปีก่อนทุกเดือน ในช่วง 8 เดือนแรกของปี 2553 มีจำนวน 110,615 กิกะวัตต์ชั่วโมง เพิ่มขึ้นจากช่วงเดียวกันของปีก่อนร้อยละ 12.8 โดยในเดือนสิงหาคม 2553 มีการผลิตไฟฟ้าที่ระดับ 13,717 กิกะวัตต์ชั่วโมง สูงขึ้นจากเดือนเดียวกันของปีก่อนร้อยละ 4.0 เนื่องจากตลอดทั้งปี 2553 มีการขยายตัวทางเศรษฐกิจในระดับสูง ประกอบกับปัจจัยด้านสภาพอากาศที่มีอุณหภูมิร้อนอบอ้าวเป็นระยะเวลานาน โดยเฉพาะช่วงเดือนมีนาคม-กลางเดือนพฤษภาคม จึงส่งผลให้มีความต้องการไฟฟ้าสูงขึ้นกว่าปีที่ผ่านมา

- **ความต้องการไฟฟ้าสูงสุด (Gross Peak Generation)** ของปี 2553 เกิดขึ้นเมื่อวันจันทร์ที่ 10 พฤษภาคม เวลา 14.00 น. ที่ระดับ 24,630 เมกะวัตต์ สูงกว่า Peak ของปี 2552 ซึ่งอยู่ที่ระดับ 22,596 เมกะวัตต์ อยู่ 2,034 เมกะวัตต์ หรือคิดเป็นร้อยละ 9.0



### การผลิตพลังงานไฟฟ้ารายเดือน ปี 2551-2553 (ส.ค.)

	ม.ค.	ก.พ.	มี.ค.	เม.ย.	พ.ค.	มิ.ย.	ก.ค.	ส.ค.	ก.ย.	ต.ค.	พ.ย.	ธ.ค.	ม.ค.-ก.ค.
2551	11,962	11,495	13,288	12,587	13,056	12,766	13,052	13,054	12,402	12,718	11,348	10,539	88,205
2552	10,418	11,104	12,910	12,176	12,794	12,680	12,822	13,190	12,784	13,124	12,277	12,238	98,095
2553	12,564	12,597	14,497	13,907	14,872	14,234	14,225	13,717					110,614
Δ (%) จากช่วงเดียวกันปีก่อน	20.59	13.45	12.29	14.22	16.24	12.26	10.94	4.00	-	-	-	-	12.76
Δ (%) จากเดือนก่อนปี 53	2.66	0.27	15.08	-4.07	6.94	-4.29	-0.07	-3.57	-	-	-	-	



- การใช้ไฟฟ้ารายสาขา ในช่วง 7 เดือนแรกของปี 2553 มีการใช้ไฟฟ้ารวมทั้งสิ้น 76,798 กิกะวัตต์ชั่วโมง โดยการใช้ไฟฟ้ารายสาขาเพิ่มขึ้นจากช่วงเดียวกันของปีก่อนทุกประเภทผู้ใช้ไฟ โดยเฉพาะในสาขาหลักที่มีการใช้ไฟฟ้าระดับสูง ได้แก่ ภาคอุตสาหกรรม สัดส่วนการใช้ร้อยละ 44 ของผู้ใช้ไฟฟ้าทั้งหมด มีการใช้ไฟเพิ่มขึ้นร้อยละ 15.3 เช่นเดียวกับภาคธุรกิจ และภาคครัวเรือนที่มีสัดส่วนการใช้รองลงมา มีการใช้ไฟฟ้าเพิ่มขึ้นร้อยละ 14.3 และร้อยละ 14.2 ตามลำดับ โดยมีรายละเอียดดังนี้

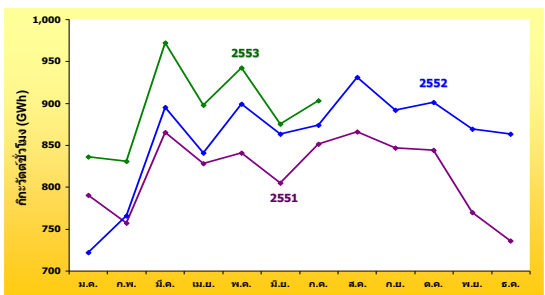
### การใช้ไฟฟ้ารายสาขา ปี 2551-2553 (ก.ค.)

GWh	ครัวเรือน	ธุรกิจ	อุตสาหกรรม	เกษตรกรรม	อื่นๆ	ลูกค้านคร	รวม
2551	28,692	33,116	60,057	288	9,387	2,873	134,412
2552	30,258	32,634	59,402	316	9,289	2,894	134,793
2552(7)	15,016	15,628	28,372	201	4,435	1,455	65,106
2553(7)	17,626	18,472	33,551	225	5,245	1,678	76,798
Δ (%) จากช่วงเดียวกันปีก่อน	14.2	14.3	15.3	22.4	15.5	16.8	14.9
สัดส่วน (%)	23	24	44	0	7	2	100

- **การใช้ไฟฟ้าภาคอุตสาหกรรม** การผลิตอุตสาหกรรมมีการขยายตัวเพิ่มขึ้นมากในช่วง 3 เดือนแรกของปี แต่ชะลอตัวลงตั้งแต่เดือนเมษายน ตามการชะลอตัวของการบริโภคภาคเอกชนและการส่งออก โดยภาพรวมในช่วง 7 เดือนแรกของปี 2553 ดัชนีผลผลิตภาคอุตสาหกรรมขยายตัวจากระดับเดียวกันปีก่อนร้อยละ 16.3 สาเหตุส่วนหนึ่งมาจากการผลิตได้แรงตัวสูงขึ้นมากในช่วงก่อนหน้านั้น ส่งผลให้การใช้ไฟฟ้าในภาคอุตสาหกรรมหลักมีการใช้ไฟฟ้าเพิ่มขึ้นจากปีก่อน ทั้งอุตสาหกรรมการผลิตอาหาร ยานยนต์ เหล็กและเหล็กกล้า อิเล็กทรอนิกส์ และสิ่งทอ ยกเว้นอุตสาหกรรมการผลิตซีเมนต์ที่มีการผลิตไฟฟ้าใช้เองจากความร้อนเหลือใช้ จึงทำให้การใช้ไฟมีแนวโน้มค่อนข้างคงที่มาตลอดตั้งแต่กลางปี 2552

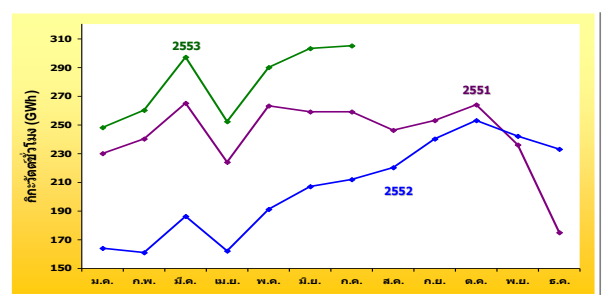
อุตสาหกรรมการผลิตอาหารมีการใช้ไฟฟ้าเพิ่มขึ้นในช่วงไตรมาสแรก และชะลอตัวลงในไตรมาส 2 เนื่องจากวัตถุประสงค์ในการผลิตจากภาคเกษตรลดลงตามฤดูกาล อุตสาหกรรมการผลิตยานยนต์และอิเล็กทรอนิกส์ครึ่งปีแรกมีการใช้ไฟฟ้าเพิ่มขึ้นในระดับสูง เนื่องจากมีการขยายตัวในการส่งออกสูงตามความต้องการของตลาดต่างประเทศ อุตสาหกรรมการผลิตสิ่งทอมีแนวโน้มการใช้ไฟฟ้าเพิ่มขึ้น โดยเฉพาะกลุ่มของเสื้อผ้าที่ช่วงไตรมาส 2 มีการผลิตเพิ่มขึ้นเพื่อตอบสนองความต้องการใช้ในช่วงฟุตบอลโลก ด้านอุตสาหกรรมเหล็กและเหล็กกล้ามีการใช้ไฟฟ้าขยายตัวสูงตลอดช่วง 3 เดือนแรกของปีนี้ แต่แกว่งตัวในช่วงเดือน เมษายนถึงเดือนสิงหาคม การใช้ไฟฟ้าในภาคธุรกิจก่อสร้างมีแนวโน้มชะลอตัวตั้งแต่เดือนพฤษภาคม

**การใช้ไฟฟ้าอุตสาหกรรมการผลิตอาหาร ปี 2551-2553 (ก.ค.)**



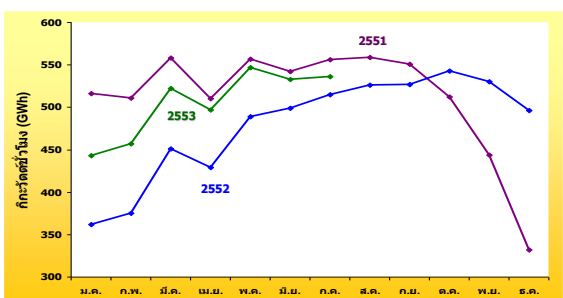
ปี	อัตราการขยายตัว (%)												
	ม.ค.	ก.พ.	มี.ค.	เม.ย.	พ.ค.	มิ.ย.	ก.ค.	ส.ค.	ก.ย.	ต.ค.	พ.ย.	ธ.ค.	
2551	4.3	6.0	-2.2	2.9	2.6	-3.3	4.1	2.4	-0.3	0.5	-5.3	-8.1	0.2
2552	-8.6	1.2	3.4	1.6	7.0	7.2	2.8	7.5	5.4	6.8	12.8	17.2	5.3
2553	15.8	8.5	8.6	6.8	4.7	1.3	3.2						

**การใช้ไฟฟ้าอุตสาหกรรมการผลิตยานยนต์ ปี 2551-2553 (ก.ค.)**



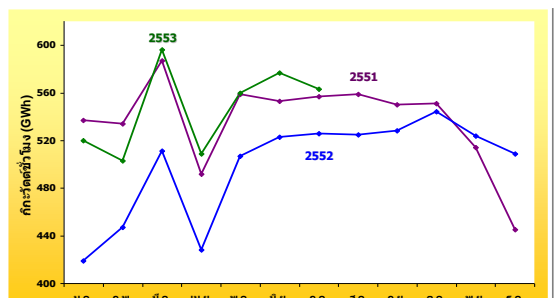
ปี	อัตราการขยายตัว (%)												
	ม.ค.	ก.พ.	มี.ค.	เม.ย.	พ.ค.	มิ.ย.	ก.ค.	ส.ค.	ก.ย.	ต.ค.	พ.ย.	ธ.ค.	
2551	13.3	16.9	10.5	12.1	8.8	7.7	9.0	2.2	5.5	5.8	-2.7	-19.9	5.6
2552	-28.5	-32.7	-29.6	-27.8	-27.4	-20.3	-18.0	-10.4	-5.1	-3.8	2.5	33.3	-15.1
2553	51.1	61.2	59.5	55.8	51.8	46.7	43.4						

**การใช้ไฟฟ้าอุตสาหกรรมอิเล็กทรอนิกส์ปี 2551-2553 (ก.ค.)**



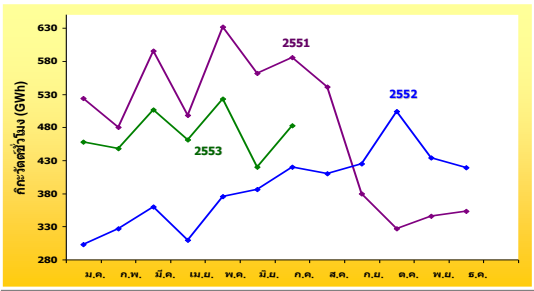
ปี	อัตราการขยายตัว (%)												
	ม.ค.	ก.พ.	มี.ค.	เม.ย.	พ.ค.	มิ.ย.	ก.ค.	ส.ค.	ก.ย.	ต.ค.	พ.ย.	ธ.ค.	
2551	6.1	6.5	1.4	3.5	1.4	0.7	3.1	0.8	0.9	-8.1	-15.2	-34.1	-2.7
2552	-29.8	-26.7	-19.2	-15.9	-12.2	-7.8	-7.3	-5.9	-4.3	6.2	19.4	49.5	-6.6
2553	22.3	21.9	15.7	15.8	11.8	6.7	4.0						

**การใช้ไฟฟ้าอุตสาหกรรมการผลิตสิ่งทอ ปี 2551-2553 (ก.ค.)**



ปี	อัตราการขยายตัว (%)												
	ม.ค.	ก.พ.	มี.ค.	เม.ย.	พ.ค.	มิ.ย.	ก.ค.	ส.ค.	ก.ย.	ต.ค.	พ.ย.	ธ.ค.	
2551	-0.5	3.8	-2.4	-1.5	-3.5	-3.4	-1.3	-0.4	-2.8	-3.5	-7.8	-15.6	-3.3
2552	-22.0	-16.3	-12.9	-13.0	-9.3	-5.4	-5.6	-6.2	-4.0	-1.2	1.8	14.2	-7.0
2553	24.2	12.5	16.6	19.0	10.4	10.4	7.1						

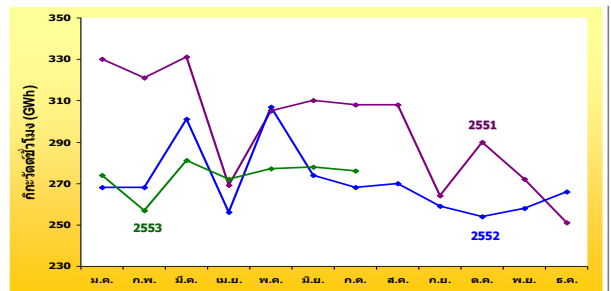
การใช้ไฟฟ้าอุตสาหกรรมเหล็กและเหล็กกล้าปี 2551-2553 (ก.ค.)



อัตราการขยายตัว (%)

ปี	ม.ค.	ก.พ.	มี.ค.	เม.ย.	พ.ค.	มิ.ย.	ก.ค.	ส.ค.	ก.ย.	ต.ค.	พ.ย.	ธ.ค.	ม.ค.-ธ.ค.
2551	8.7	5.5	12.3	5.7	20.2	15.7	12.7	5.7	-27.8	-38.7	-34.3	-31.7	-4.3
2552	-42.1	-32.0	-39.6	-37.8	-40.5	-31.4	-28.3	-24.3	11.9	54.2	25.6	18.7	-19.8
2553	51.1	37.2	40.8	48.7	39.2	9.0	14.8						

การใช้ไฟฟ้าอุตสาหกรรมการผลิตซีเมนต์ปี 2551-2553 (ก.ค.)



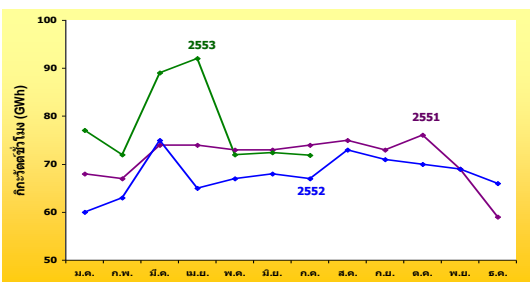
อัตราการขยายตัว (%)

ปี	ม.ค.	ก.พ.	มี.ค.	เม.ย.	พ.ค.	มิ.ย.	ก.ค.	ส.ค.	ก.ย.	ต.ค.	พ.ย.	ธ.ค.	ม.ค.-ธ.ค.
2551	1.0	3.9	-6.3	-15.3	-5.5	-4.2	-12.0	-11.2	-17.5	-10.5	-14.6	-26.6	-10.0
2552	-18.8	-16.6	-9.1	-4.8	0.9	-11.5	-13.1	-12.3	-1.8	-12.5	-5.1	5.8	-8.7
2553	2.2	-4.0	-6.7	6.2	-9.9	1.2	3.1						

- การใช้ไฟฟ้าภาคธุรกิจ ในช่วง 7 เดือนแรกของปี 2553 กลุ่มธุรกิจหลักส่วนใหญ่มีการใช้ไฟฟ้าเพิ่มขึ้นจากปีก่อน เช่นเดียวกับภาคอุตสาหกรรม ทั้งธุรกิจกลุ่มโรงแรม ห้างสรรพสินค้า ร้านขายปลีก-ขายส่ง และการก่อสร้าง โดยเฉพาะภาคการก่อสร้างมีการใช้ไฟเพิ่มขึ้นในช่วง 7 เดือนแรกของปีนี้ ถึงร้อยละ 17.3 จากการก่อสร้างตามแผนปฏิบัติการไทยเข้มแข็งของรัฐบาล แต่เริ่มชะลอตัวลงตั้งแต่วันที่ 1 พฤษภาคม การใช้ไฟฟ้าในภาคอาร์ทเมนต์และเกสต์เฮาส์และภาคการขายส่งมีการใช้ไฟฟ้าเพิ่มขึ้นเท่า ๆ กันที่ระดับร้อยละ 16.5 ตามมาด้วยร้านขายปลีกมีการใช้ไฟเพิ่มขึ้นอย่างต่อเนื่อง อยู่ที่ระดับร้อยละ 10.4 ตามการใช้จ่ายในการอุปโภคบริโภคของครัวเรือนที่ครึ่งปีแรกขยายตัวมากขึ้น

ธุรกิจกลุ่มห้างสรรพสินค้า ช่วง 7 เดือนแรกของปียังมีการใช้ไฟฟ้าสูงกว่าปีที่ผ่านมา แม้จะชะลอลงในไตรมาส 2 โดยเฉพาะช่วงเดือนเมษายน-พฤษภาคม เนื่องจากได้รับผลกระทบจากการชุมนุมทางการเมือง โดยการใช้ไฟกลุ่มห้างสรรพสินค้าสามารถปรับตัวเพิ่มสูงขึ้นได้เมื่อสถานการณ์กลับเข้าสู่ภาวะปกติ เช่นเดียวกับธุรกิจโรงแรมที่เริ่มมีการใช้ไฟเพิ่มขึ้นในเดือนสิงหาคม ตามการส่งเสริมการท่องเที่ยวของท่องเที่ยวแห่งประเทศไทย ภายใต้แคมเปญ “กอดเมืองไทย ให้หายเหนื่อย” โดยในเดือนกรกฎาคม มีจำนวนนักท่องเที่ยวเพิ่มขึ้นจากช่วงเดียวกันของปีก่อน ถึงร้อยละ 14.9

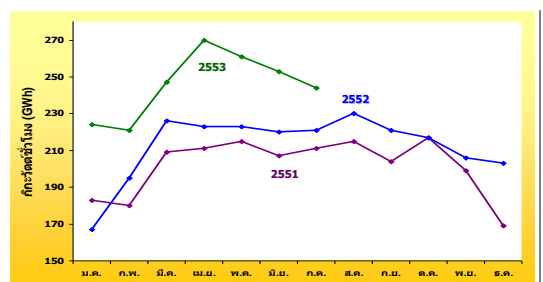
การใช้ไฟฟ้าการก่อสร้าง ปี 2551-2553 (ก.ค.)



อัตราการขยายตัว (%)

ปี	ม.ค.	ก.พ.	มี.ค.	เม.ย.	พ.ค.	มิ.ย.	ก.ค.	ส.ค.	ก.ย.	ต.ค.	พ.ย.	ธ.ค.	ม.ค.-ธ.ค.
2551	27.1	-74.3	14.3	15.8	5.1	2.5	4.8	6.2	7.0	11.0	22.3	-5.1	-12.7
2552	-12.3	-5.4	1.1	-12.2	-8.6	-7.1	-8.7	-2.2	-3.3	-8.0	0.1	12.3	-4.8
2553	29.2	14.6	19.0	40.2	7.0	6.0	6.9						

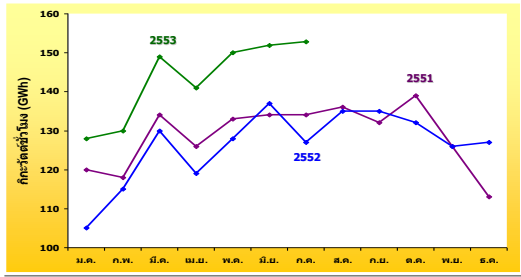
การใช้ไฟฟ้าอาร์ทเมนต์และเกสต์เฮาส์ปี 2551-2553 (ก.ค.)



อัตราการขยายตัว (%)

ปี	ม.ค.	ก.พ.	มี.ค.	เม.ย.	พ.ค.	มิ.ย.	ก.ค.	ส.ค.	ก.ย.	ต.ค.	พ.ย.	ธ.ค.	ม.ค.-ธ.ค.
2551	19.5	19.6	8.4	6.5	12.7	2.7	11.1	11.6	6.7	15.5	15.6	-6.5	9.9
2552	-8.7	8.7	8.0	5.5	3.8	6.6	5.1	6.9	8.6	0.2	3.8	20.5	5.6
2553	34.5	13.2	9.4	20.8	17.1	14.8	10.1						

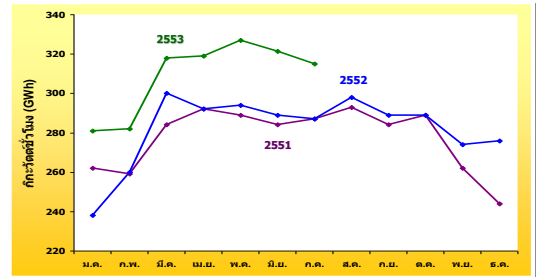
**การใช้ไฟฟ้าร้านขายส่ง ปี 2551-2553 (ก.ค.)**



อัตราการขยายตัว (%)

ปี	ม.ค.	ก.พ.	มี.ค.	เม.ย.	พ.ค.	มิ.ย.	ก.ค.	ส.ค.	ก.ย.	ต.ค.	พ.ย.	ธ.ค.	ม.ค.-ธ.ค.
2551	15.0	11.9	-1.1	6.3	5.2	3.9	9.1	8.1	4.9	12.8	6.1	-4.3	6.3
2552	-12.9	-2.4	-2.6	-5.9	-4.3	2.8	-5.1	-0.2	1.8	-4.9	0.4	12.7	-1.8
2553	22.5	13.1	14.5	18.9	17.6	10.5	20.1						

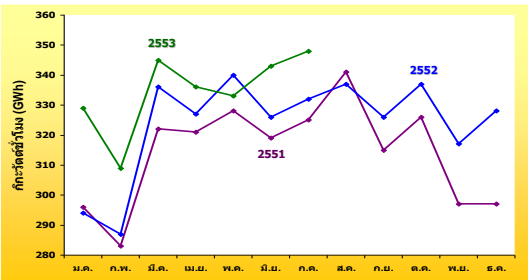
**การใช้ไฟฟ้าร้านขายปลีก ปี 2551-2553 (ก.ค.)**



อัตราการขยายตัว (%)

ปี	ม.ค.	ก.พ.	มี.ค.	เม.ย.	พ.ค.	มิ.ย.	ก.ค.	ส.ค.	ก.ย.	ต.ค.	พ.ย.	ธ.ค.	ม.ค.-ธ.ค.
2551	15.9	14.2	2.9	7.1	1.5	-0.5	6.1	6.7	3.3	7.7	2.3	-6.7	4.8
2552	-9.2	0.4	5.4	0.1	1.7	1.6	-0.1	1.7	1.7	0.0	4.7	13.0	1.7
2553	18.2	8.5	6.0	9.2	11.3	11.3	9.8						

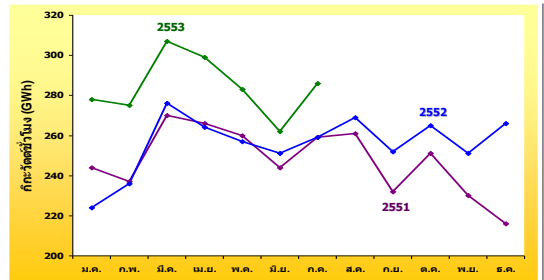
**การใช้ไฟฟ้าห้างสรรพสินค้า ปี 2551-2553 (ก.ค.)**



อัตราการขยายตัว (%)

ปี	ม.ค.	ก.พ.	มี.ค.	เม.ย.	พ.ค.	มิ.ย.	ก.ค.	ส.ค.	ก.ย.	ต.ค.	พ.ย.	ธ.ค.	ม.ค.-ธ.ค.
2551	10.7	13.6	7.1	8.2	7.7	5.4	6.0	11.2	4.4	6.2	4.2	-2.1	6.8
2552	-0.7	1.4	4.5	2.0	3.7	2.3	2.3	-1.1	3.5	3.3	6.9	10.5	3.2
2553	11.9	7.7	2.5	2.6	-2.0	5.2	4.9						

**การใช้ไฟฟ้าธุรกิจกลุ่มโรงแรม ปี 2551-2553 (ก.ค.)**



อัตราการขยายตัว (%)

ปี	ม.ค.	ก.พ.	มี.ค.	เม.ย.	พ.ค.	มิ.ย.	ก.ค.	ส.ค.	ก.ย.	ต.ค.	พ.ย.	ธ.ค.	ม.ค.-ธ.ค.
2551	8.5	10.6	2.7	4.8	-0.2	2.1	6.8	5.4	-10.6	7.0	2.2	-10.1	2.2
2552	-8.4	-0.4	2.3	-0.6	-1.1	2.8	0.3	3.3	8.3	5.4	9.1	22.9	3.4
2553	24.1	16.1	11.2	13.1	10.2	4.5	10.1						