

สรุปสถานการณ์การใช้น้ำมันและไฟฟ้าช่วง 11 เดือนแรกปี 2553

1. ภาพรวม

● การใช้น้ำมันดีเซลในช่วง 11 เดือนแรก เพิ่มขึ้นร้อยละ 0.5 เมื่อเทียบกับช่วงเดียวกันของปีก่อน โดยการใช้น้ำมันดีเซลมีแนวโน้มลดลงตั้งแต่ช่วงกลางปี 2553 ด้วยปัจจัยฤดูกาลซึ่งตามรอบฤดูฝนมักเป็นช่วงที่มีการใช้น้ำมันเพื่อการขนส่งสินค้าลดลง ประกอบกับในช่วงปลายเดือนกันยายนถึงต้นเดือนตุลาคมเกิดภาวะอุทกภัยในบางพื้นที่ของประเทศ มีผลทำให้การใช้น้ำมันดีเซลปรับตัวลดลง อย่างไรก็ตามในเดือนพฤศจิกายนการใช้น้ำมันดีเซลเริ่มปรับตัวสูงขึ้นอีกครั้ง เนื่องจากสถานการณ์อุทกภัยเริ่มคลี่คลาย และเริ่มเข้าสู่ฤดูการขนส่งพืชผลทางการเกษตรและช่วงฤดูการท่องเที่ยว มีผลทำให้ภาพรวมการใช้น้ำมันดีเซลในช่วง 11 เดือนแรกเพิ่มขึ้นเล็กน้อย ด้านการใช้น้ำมันเบนซินช่วง 11 เดือนแรกของปี 2553 มีการใช้ลดลงร้อยละ 1.6 เมื่อเทียบกับช่วงเดียวกันของปีก่อน เฉลี่ยอยู่ที่ระดับ 20.2 ล้านลิตรต่อวัน เนื่องจากราคาน้ำมันเบนซินเฉลี่ยในปีนี้อยู่ในช่วงขาขึ้น และทรงตัวอยู่ในระดับสูงเมื่อเปรียบเทียบกับปีที่ผ่านมา ผู้ใช้รถบางส่วนเปลี่ยนไปใช้ NGV แทน จึงทำให้มีการใช้เบนซินลดลง

การใช้น้ำมันดีเซลและเบนซินรายเดือน													
หน่วย : ล้านลิตร/วัน													
	ม.ค.	ก.พ.	มี.ค.	เม.ย.	พ.ค.	มิ.ย.	ก.ค.	ส.ค.	ก.ย.	ต.ค.	พ.ย.*	ม.ค.-พ.ย.	สัดส่วน (%)
ดีเซล	50.50	55.22	54.45	51.67	51.24	50.29	48.92	46.17	46.80	46.30	53.17	50.39	100
B 3	28.79	32.92	32.90	31.38	31.61	31.10	30.65	28.86	29.09	28.82	34.13	30.91	61
B 5	21.71	22.31	21.55	20.29	19.63	19.19	18.28	17.31	17.71	17.48	19.04	19.48	39
เบนซิน	19.54	21.13	20.01	20.25	19.33	20.57	20.54	19.97	20.25	19.86	21.28	20.24	100
เบนซินธรรมดา	11.28	12.56	12.14	12.24	11.80	12.57	12.52	12.17	12.45	12.22	13.35	12.29	61
- เบนซิน 91	7.48	8.48	8.13	8.02	7.74	8.25	8.18	7.90	8.14	7.96	8.86	8.10	40
- แก๊สโซฮอล์ 91 (E10)	3.80	4.08	4.01	4.22	4.05	4.31	4.35	4.27	4.31	4.25	4.49	4.19	21
เบนซินพิเศษ	8.26	8.57	7.87	8.00	7.53	8.00	8.01	7.80	7.80	7.65	7.93	7.94	39
- เบนซิน 95	0.39	0.40	0.33	0.27	0.17	0.13	0.13	0.12	0.14	0.13	0.12	0.21	1
- แก๊สโซฮอล์ 95 (E10)	7.58	7.83	7.22	7.38	7.02	7.49	7.50	7.29	7.27	7.09	7.37	7.36	36
- แก๊สโซฮอล์ 95 (E20)	0.30	0.34	0.32	0.35	0.34	0.38	0.38	0.38	0.39	0.41	0.43	0.36	2
- แก๊สโซฮอล์ 95 (E85)	0.0025	0.0034	0.0042	0.0040	0.0041	0.0050	0.0055	0.0062	0.0068	0.0080	0.0088	0.0053	0.03

* ตัวเลขเดือน พ.ย. 53 เป็นข้อมูลเบื้องต้น

● การใช้น้ำมันภาคขนส่งทางบกช่วง 10 เดือนแรกของปี 2553 อยู่ที่ 16,143 พันตันเทียบเท่าน้ำมันดิบ (KTOE) เพิ่มขึ้นจากช่วงเดียวกันของปีก่อนร้อยละ 1.2 โดยปัจจัยหลักมาจากการใช้ NGV ยังคงมีการใช้เพิ่มขึ้นอย่างต่อเนื่องเนื่องจากการส่งเสริมของภาครัฐบาล โดยสังเกตได้จากจำนวนรถยนต์ติดตั้ง NGV ที่เพิ่มขึ้นถึงร้อยละ 35.3 เมื่อเปรียบเทียบกับช่วงเดียวกันปีที่แล้ว รวมทั้งสิ้น 211,368 คัน เป็นการเพิ่มขึ้นของรถเบนซิน ร้อยละ 38.1 รถดีเซล

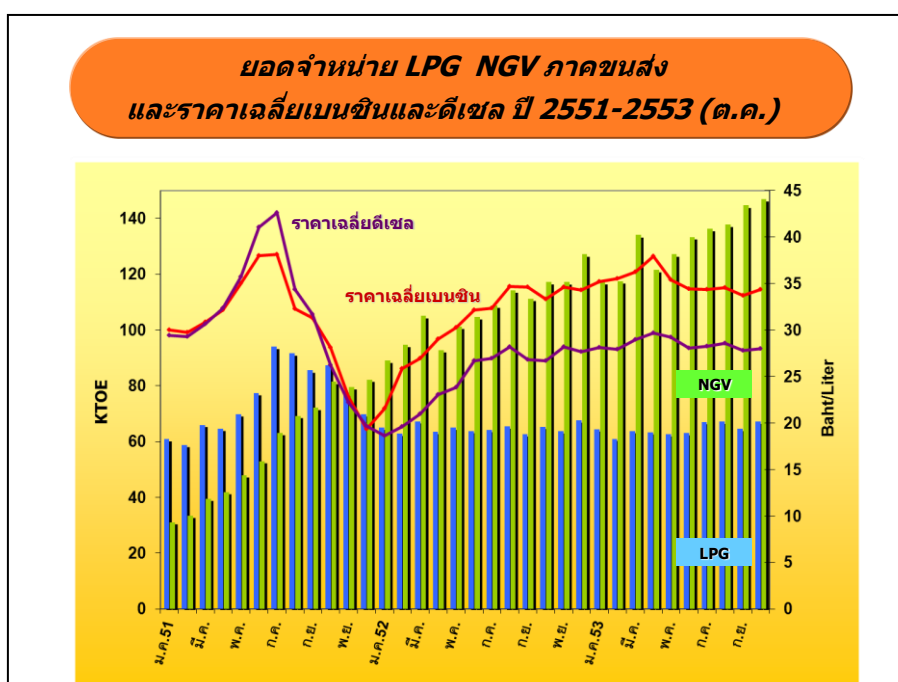
ร้อยละ 22.1 สามารถคิดเป็นปริมาณการทดแทนน้ำมันเบนซินได้ 836.6 ล้านลิตร คิดเป็นร้อยละ 12.0 เมื่อเทียบกับปริมาณการใช้เบนซินทั้งหมด และทดแทนดีเซลได้ 724.8 ล้านลิตร คิดเป็นร้อยละ 4.5 เมื่อเทียบกับปริมาณการใช้ดีเซลทั้งหมด โดยรวมสามารถทดแทนการใช้น้ำมันเบนซินและดีเซลได้ 1,561.4 ล้านลิตร หรือคิดเป็นร้อยละ 6.8 การใช้น้ำมันดีเซลและ LPG ในภาคขนส่ง อยู่ในระดับใกล้เคียงกับช่วงเดียวกันของปีก่อน แต่ลดลงเพียงเล็กน้อย ร้อยละ 0.3 และ 0.1 ตามลำดับ เนื่องจากปีนี้ราคาน้ำมันทรงตัวอยู่ในระดับสูง และการได้รับผลกระทบจากฤดูฝนในช่วงปลายปีที่ทำให้เกิดภาวะอุทกภัยในบางพื้นที่ ซึ่งเป็นสาเหตุทำให้การคมนาคมขนส่งยากลำบากขึ้น จึงมีผลทำให้การใช้น้ำมันลดลง เช่นเดียวกับการใช้เบนซินลดลงร้อยละ 2.6

การใช้น้ำมันในภาคขนส่งทางบก

หน่วย : KTOE

	2550	2551	2552	2553 (ม.ค.-ต.ค.)*	สัดส่วน (%)	การเปลี่ยนแปลง (%)		
						2551	2552	2553 (ม.ค.-ต.ค.)
เบนซิน	5,466	5,305	5,606	4,560	28	-2.9	5.7	-2.6
ดีเซล	11,764	10,841	11,346	9,360	58	-7.8	4.7	-0.3
LPG	667	905	778	645	4	35.6	-14.1	-0.1
NGV	210	696	1,281	1,578	10	230.6	84.1	26.6
รวม	18,108	17,747	19,011	16,143	100	-2.0	7.1	1.2

*เบื้องต้น



- การผลิตพลังงานไฟฟ้ารวมทั้งระบบของ กฟผ. (Gross Energy Generation) ปี 2553 ในช่วง 11 เดือนแรกของปี 2553 มีจำนวน 150,814 กิกะวัตต์ชั่วโมง เพิ่มขึ้นจากช่วงเดียวกันของปีก่อนร้อยละ 10.7 เนื่องจากเศรษฐกิจมีการขยายตัวในระดับสูง ส่งผลให้มีความต้องการไฟฟ้าสูงขึ้นกว่าปีที่ผ่านมา โดยความต้องการไฟฟ้าสูงสุด (Gross Peak Generation) ของปีนี้ เกิดขึ้นเมื่อวันจันทร์ที่ 10 พฤษภาคม เวลา 14.00 น. ที่ระดับ 24,630 เมกะวัตต์ สูงกว่า Peak ของปี 2552 อยู่ 2,034 เมกะวัตต์ ซึ่งคิดเป็นร้อยละ 9.0

2. น้ำมันดีเซล

● **การใช้น้ำมันดีเซล** ปริมาณการใช้น้ำมันดีเซลเฉลี่ยในช่วง 11 เดือนแรกของปี 2553 อยู่ที่ระดับ 50.4 ล้านลิตรต่อวัน เพิ่มขึ้นจากช่วงเดียวกันของปี 2552 เล็กน้อยร้อยละ 0.5 โดยปริมาณการใช้ช่วงต้นปีอยู่ที่ระดับใกล้เคียงกับปลายปี 2552 ต่อเนื่องมาจนถึงช่วงกลางปีจึงเริ่มปรับตัวลดลงอย่างเห็นได้ชัดตั้งแต่เดือนกรกฎาคมถึงเดือนตุลาคม เนื่องจากเป็นช่วงฤดูฝนประกอบกับการเกิดอุทกภัยในบางพื้นที่ทำให้มีการใช้น้ำมันดีเซลในการขนส่งสินค้าลดลง อย่างไรก็ตามในเดือนพฤศจิกายน 2553 การใช้น้ำมันดีเซลเริ่มปรับตัวสูงขึ้นอีกครั้ง เนื่องจากปัญหาอุทกภัยเริ่มคลี่คลาย ประกอบกับเข้าสู่ฤดูกาลขนส่งพืชผลทางการเกษตรสำคัญ ได้แก่ อ้อย อีกทั้งเป็นช่วงฤดูหนาวซึ่งเป็นฤดูกาลท่องเที่ยว ทำให้ประชาชนอาจมีการใช้น้ำมันในการคมนาคมขนส่งมากขึ้น

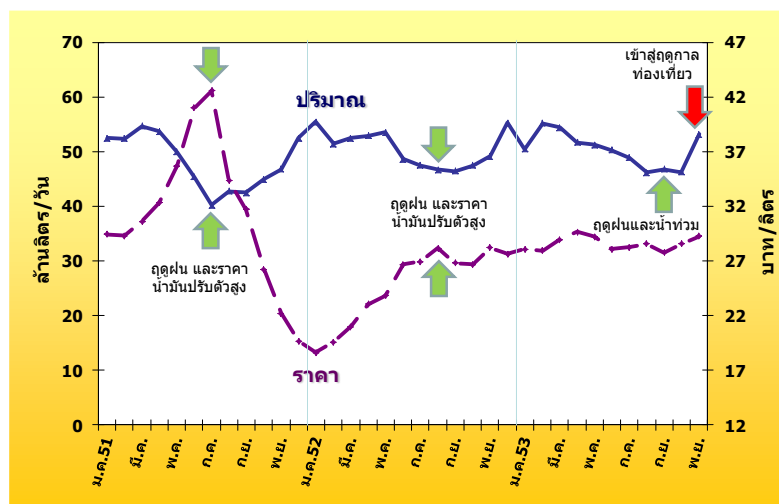
ปริมาณการใช้น้ำมันดีเซลรายเดือน

หน่วย : ล้านลิตร/วัน

	ม.ค.	ก.พ.	มี.ค.	เม.ย.	พ.ค.	มิ.ย.	ก.ค.	ส.ค.	ก.ย.	ต.ค.	พ.ย.*	ธ.ค.	ม.ค.- พ.ย.
2549	52.0	54.5	55.7	52.1	52.4	49.1	46.3	46.2	45.6	46.1	51.0	51.2	50.1
2550	52.9	53.5	55.3	52.4	50.3	52.4	48.3	50.1	47.8	48.2	50.8	51.9	51.1
2551	52.5	52.4	54.7	53.7	49.9	45.4	40.2	42.8	42.5	45.0	46.8	52.5	47.8
2552	55.4	51.4	52.5	52.9	53.6	48.6	47.5	46.7	46.5	47.5	49.1	55.3	50.2
2553	50.5	55.2	54.5	51.7	51.2	50.3	48.9	46.2	46.8	46.3	53.2		50.4
Δ (%) จาก ช่วงเดียวกัน ปีก่อน	-8.9	7.4	3.7	-2.3	-4.3	3.4	3.0	-1.0	0.7	-2.5	8.2		0.5
Δ (%) จาก เดือนก่อนปี 53	-8.7	9.3	-1.4	-5.1	-0.8	-1.8	-2.7	-5.6	1.4	-1.1	14.8		

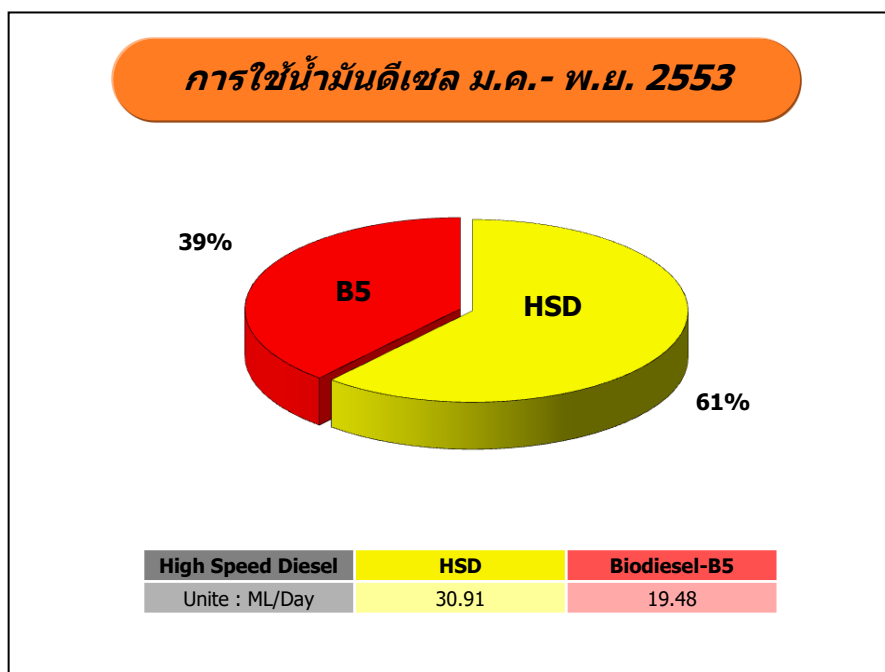
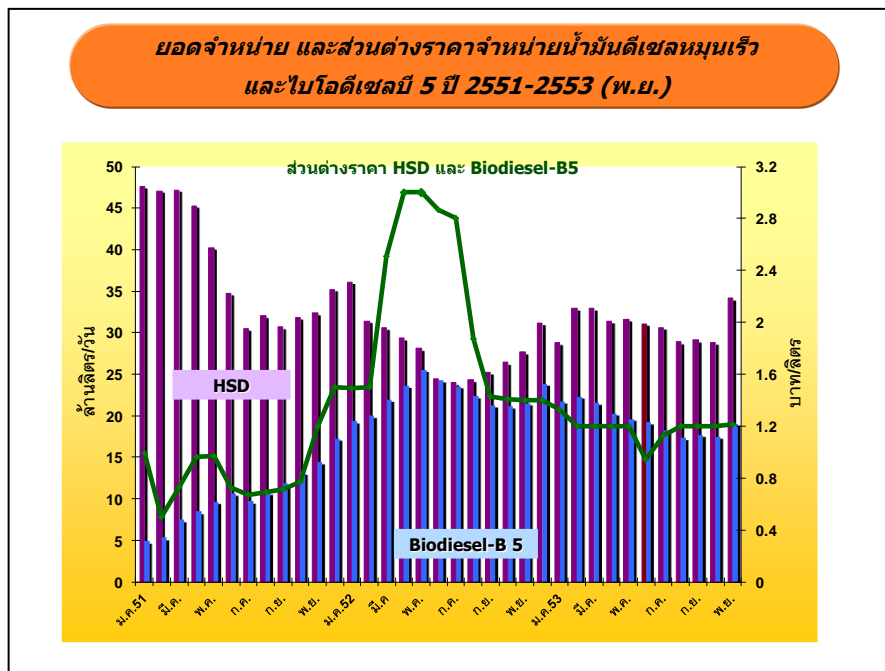
* ตัวเลขเดือน พ.ย. 53 เป็นข้อมูลเบื้องต้น

ยอดจำหน่ายและราคาน้ำมันดีเซล ปี 2551-2553 (พ.ย.)



- การใช้น้ำมันดีเซลหมุนเร็ว และไบโอดีเซลบี 5 ตั้งแต่วันที่ 1 มิถุนายน 2553 รัฐบาลได้กำหนดให้ น้ำมันดีเซลหมุนเร็วต้องผสมไบโอดีเซลร้อยละ 3 (ปี 3) โดยปริมาตร รวมทั้งปรับโครงสร้างราคาน้ำมัน มีผลให้ส่วนต่างราคาขายปลีกระหว่างน้ำมันดีเซลหมุนเร็วและไบโอดีเซลบี 5 ลดลงจากเดิม เพื่อส่งเสริมให้ประชาชนหันมาใช้ น้ำมันไบโอดีเซลบี 5 เพิ่มมากขึ้น โดยกระทรวงพลังงานมีนโยบายประกาศใช้น้ำมันดีเซลเกรดเดียว คือ กรีน ดีเซล ในปี 2554 เพื่อให้เป็นไปตามเป้าหมายการส่งเสริมให้ใช้พลังงานทดแทน

การใช้ไบโอดีเซลบี 5 มีแนวโน้มลดลงตั้งแต่ช่วงกลางปี 2552 จนถึงปัจจุบัน ในขณะที่น้ำมันดีเซลหมุนเร็ว มีการใช้เพิ่มขึ้นตามอิทธิพลของส่วนต่างราคาขายปลีกระหว่างน้ำมันดีเซลดังกล่าวที่ลดลงอย่างมาก จากส่วนต่าง 3.0 บาทต่อลิตรในเดือนพฤษภาคม 2552 ลดลงเหลือ 1.21 บาทต่อลิตรในปัจจุบัน มีผลทำให้ประชาชนบางส่วน อาจหันกลับไปใช้น้ำมันดีเซลหมุนเร็วมากขึ้น โดยในช่วง 11 เดือนแรกของปี 2553 มีการใช้น้ำมันไบโอดีเซลบี 5 เฉลี่ย 19.5 ล้านลิตรต่อวัน ลดลงจากช่วงเดียวกันของปีก่อนร้อยละ 12.3 ปัจจุบันสัดส่วนการใช้น้ำมันดีเซลหมุนเร็ว ต่อไบโอดีเซลบี 5 อยู่ที่ระดับ 61 : 39



3. น้ำมันเบนซิน

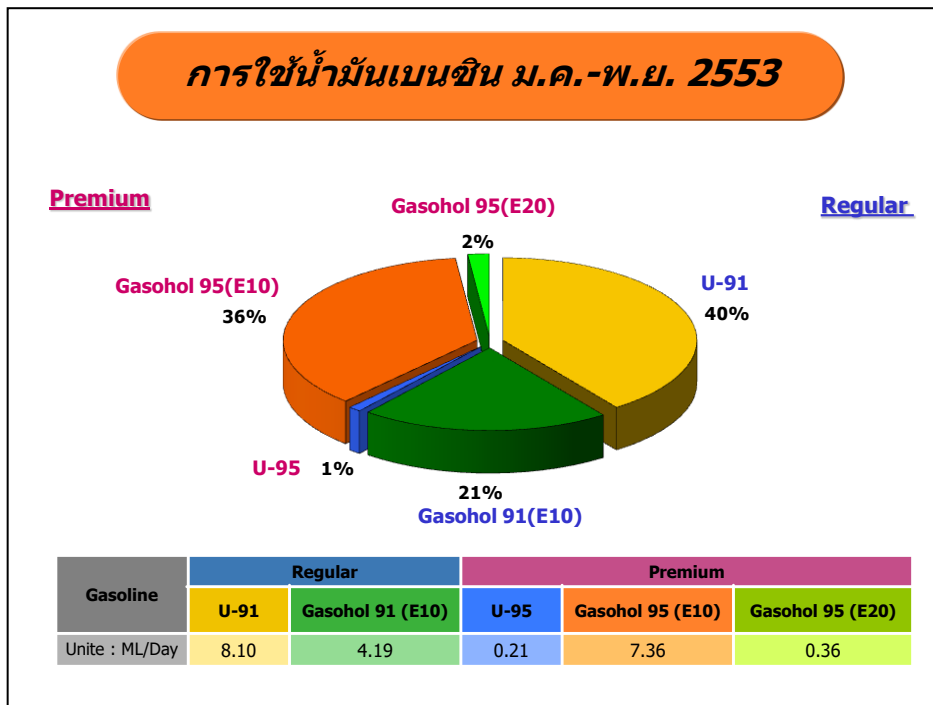
- **การใช้น้ำมันเบนซิน** การใช้น้ำมันเบนซินเฉลี่ยช่วง 11 เดือนแรกของปี 2553 อยู่ที่ระดับ 20.2 ลิตรต่อวัน ลดลงจากช่วงเดียวกันของปีก่อนร้อยละ 1.6 เนื่องจากราคาน้ำมันเบนซินในปีนี้สูงกว่าปีที่ผ่านมาค่อนข้างมาก ประกอบกับผู้ใช้รถบางส่วนเปลี่ยนไปใช้ NGV แทน จึงทำให้ภาพรวมการใช้น้ำมันเบนซินในปีนี้ลดลง ทั้งนี้การใช้น้ำมันเบนซินเดือนพฤศจิกายน 2553 อยู่ที่ระดับ 21.3 ลิตรต่อวัน เพิ่มขึ้นจากเดือนที่ผ่านมาร้อยละ 7.1 เนื่องจากภาวะอุทกภัยเริ่มคลี่คลาย ทำให้ประชาชนใช้น้ำมันในการเดินทางมากขึ้น โดยปัจจุบันสัดส่วนการใช้ น้ำมันเบนซินธรรมดา (Regular) ต่อน้ำมันเบนซินพิเศษ (Premium) ยังทรงตัวอยู่ที่ระดับ 61 : 39

ปริมาณการใช้น้ำมันเบนซินรายเดือน

หน่วย : ลิตร/วัน

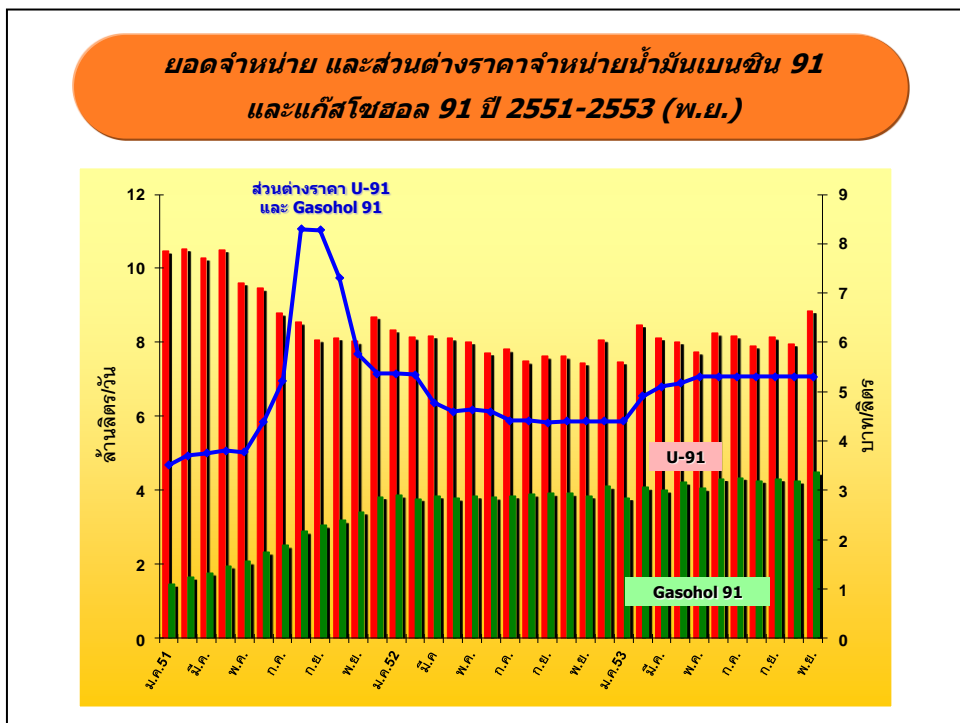
	ม.ค.	ก.พ.	มี.ค.	เม.ย.	พ.ค.	มิ.ย.	ก.ค.	ส.ค.	ก.ย.	ต.ค.	พ.ย.*	ธ.ค.	ม.ค.-พ.ย.
2549	19.5	19.5	20.1	20.3	19.6	19.7	19.2	19.1	19.4	19.6	20.7	20.5	19.7
2550	19.8	20.5	20.5	20.5	19.5	20.6	19.9	20.6	19.8	20.0	19.6	20.1	20.1
2551	19.4	20.0	19.5	20.1	18.7	18.6	18.0	19.0	18.9	19.4	19.9	22.0	19.2
2552	21.5	21.0	21.4	21.1	21.0	20.3	20.4	19.9	20.0	20.1	19.6	21.2	20.6
2553	19.5	21.1	20.0	20.2	19.3	20.6	20.5	20.0	20.2	19.9	21.3		20.2
Δ (%) จากช่วงเดียวกันปีก่อน	-8.9	0.5	-6.3	-4.3	-8.1	1.4	0.9	0.4	1.2	-1.2	8.7		-1.6
Δ (%) จากเดือนก่อนปี 53	-7.7	8.1	-5.3	1.2	-4.5	6.4	-0.2	-2.8	1.4	-1.9	7.1		

* ตัวเลขเดือน พ.ย. 53 เป็นข้อมูลเบื้องต้น



- **การใช้เบนซิน 91** ปัจจุบันคิดเป็นสัดส่วนร้อยละ 40 ของปริมาณการใช้เบนซินทั้งหมด โดยในช่วง 11 เดือนแรกของปี 2553 มีการใช้เบนซิน 91 เฉลี่ยที่ระดับ 8.1 ล้านลิตรต่อวัน เพิ่มขึ้นจากช่วงเดียวกันของปีก่อนร้อยละ 3.0 โดยในเดือนพฤศจิกายน 2553 มีการใช้เบนซิน 91 ที่ระดับ 8.9 ล้านลิตรต่อวัน เพิ่มขึ้นจากเดือนเดียวกันของปีก่อนร้อยละ 18.8 และเพิ่มขึ้นจากเดือนตุลาคม 2553 ร้อยละ 11.2 เนื่องจากสถานการณ์อุทกภัยเริ่มคลี่คลายจนเข้าสู่ภาวะปกติ ทำให้ประชาชนอาจมีการใช้น้ำมันในการเดินทางมากขึ้น

ทั้งนี้รัฐบาลมีมาตรการส่งเสริมการใช้แก๊สโซฮอล์ทดแทนเบนซิน โดยสนับสนุนให้แก๊สโซฮอล์ 91 มีราคาต่ำกว่าเบนซิน 91 และในปัจจุบันเน้นการรณรงค์สร้างความมั่นใจให้กลุ่มผู้ใช้รถจักรยานยนต์หันมาใช้แก๊สโซฮอล์ 91 มากขึ้น อย่างไรก็ตามการใช้แก๊สโซฮอล์ 91 มีการใช้ค่อนข้างคงที่ตั้งแต่ต้นปี 2552 โดยปัจจุบันมีการใช้อยู่ที่ระดับ 4.2 ล้านลิตรต่อวัน

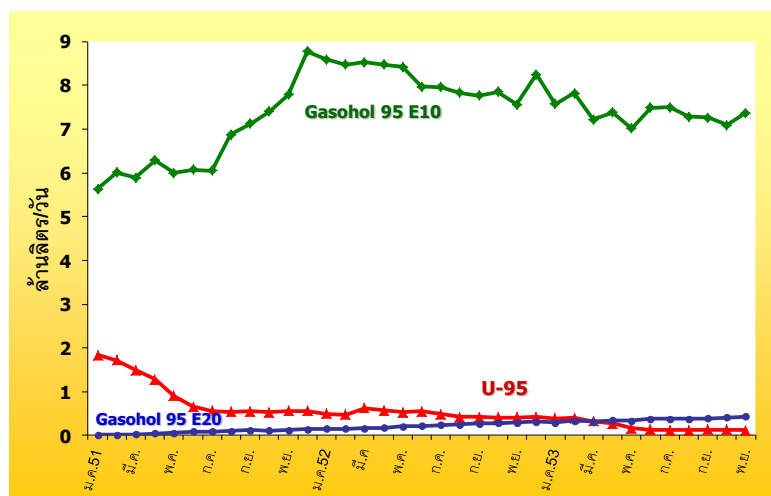


- **การใช้เบนซิน 95** ปัจจุบันคิดเป็นสัดส่วนร้อยละ 1 ของปริมาณการใช้เบนซินทั้งหมด ในช่วง 11 เดือนแรกของปี 2553 มีปริมาณการใช้เบนซิน 95 เฉลี่ยที่ระดับ 0.2 ล้านลิตรต่อวัน ลดลงจากช่วงเดียวกันของปีก่อนร้อยละ 57.2 โดยปริมาณการใช้ในเดือนพฤศจิกายน 2553 อยู่ที่ระดับ 0.1 ล้านลิตรต่อวัน ลดลงจากเดือนเดียวกันของปีก่อนร้อยละ 69.7 และลดลงจากเดือนตุลาคม 2553 ร้อยละ 8.6

ทั้งนี้การใช้เบนซิน 95 มีแนวโน้มลดลงเรื่อย ๆ เนื่องจากรัฐบาลมีมาตรการส่งเสริมการใช้แก๊สโซฮอล์ทดแทนเบนซิน 95 เช่นเดียวกับกลุ่มผู้ใช้เบนซิน 91 โดยสนับสนุนให้แก๊สโซฮอล์ 95 E10 และ E20 มีราคาต่ำกว่าเบนซิน 95 โดย ณ เดือนพฤศจิกายน 2553 ราคาขายปลีกเฉลี่ยเบนซิน 95 อยู่ที่ระดับ 41.34 บาทต่อลิตร ซึ่งสูงกว่าราคาขายปลีก

เฉลี่ยแก๊สโซฮอล 95 E10 และ E20 ถึง 9.03 และ 11.38 บาทต่อลิตร ตามลำดับ นอกจากนี้ยังมีมาตรการเพิ่มสถานีบริการจำหน่ายน้ำมันแก๊สโซฮอลทุกประเภทมากขึ้น ส่งผลให้การใช้เบนซิน 95 มีแนวโน้มลดลงจนถึงปัจจุบันที่มีปริมาณการใช้เบนซิน 95 อยู่ในระดับต่ำกว่าการใช้แก๊สโซฮอล 95 E10 และ E20 มาก

ยอดจำหน่ายน้ำมันเบนซิน 95 แก๊สโซฮอล์ 95 E10 และแก๊สโซฮอล์ 95 E20 ปี 2551-2553 (พ.ย.)



- **การใช้แก๊สโซฮอล์** ปัจจุบันมีสัดส่วนประมาณร้อยละ 59 ของปริมาณการใช้เบนซินทั้งหมด ในช่วง 11 เดือนแรกปี 2553 มีการใช้แก๊สโซฮอล์เฉลี่ยที่ระดับ 11.9 ล้านลิตรต่อวัน ลดลงจากช่วงเดียวกันของปีก่อน ร้อยละ 2.3 ทั้งนี้ภาพรวมการใช้แก๊สโซฮอล์เริ่มมีแนวโน้มแกว่งตัวตั้งแต่ต้นปี 2553 อยู่ที่ระดับประมาณ 11-12 ล้านลิตรต่อวัน เนื่องจากอิทธิพลของราคาขายปลีกเฉลี่ยที่มีการปรับตัวขึ้น โดยมีรายละเอียดดังนี้

- **การใช้แก๊สโซฮอล์ 91 (E10)** คิดเป็นร้อยละ 21 ของปริมาณการใช้เบนซินทั้งหมด ในช่วง 11 เดือนแรกของปี 2553 มีแนวโน้มขยายตัวเพิ่มขึ้นร้อยละ 8.8 อยู่ที่ระดับ 4.2 ล้านลิตรต่อวัน

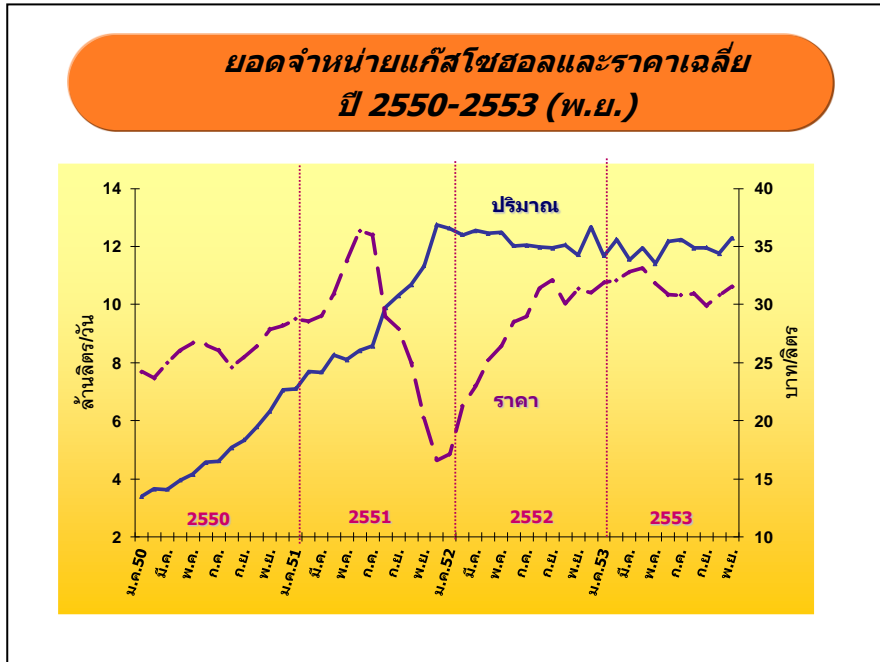
- **การใช้แก๊สโซฮอล์ 95 (E10)** เป็นกลุ่มที่มีสัดส่วนมากที่สุด คิดเป็นร้อยละ 36 ของปริมาณการใช้เบนซินทั้งหมด ทั้งนี้การใช้แก๊สโซฮอล์ 95 (E10) มีแนวโน้มลดลงตั้งแต่ต้นปี 2552 ตามปัจจัยราคาขายปลีกเฉลี่ยที่เพิ่มสูงขึ้น โดยในช่วง 11 เดือนแรกปี 2553 มีการใช้เฉลี่ย 7.4 ล้านลิตรต่อวัน ลดลงจากช่วงเดียวกันของปีก่อนร้อยละ 9.5

- **การใช้แก๊สโซฮอล์ 95 (E20)** คิดเป็นสัดส่วนร้อยละ 2 ของปริมาณการใช้เบนซินทั้งหมด ทั้งนี้การใช้แก๊สโซฮอล์ 95 (E20) มีการขยายตัวอย่างต่อเนื่องตั้งแต่ปี 2551 โดยในช่วง 11 เดือนแรกปี 2553 มีการใช้เฉลี่ยที่ระดับ 0.36 ล้านลิตรต่อวัน เพิ่มขึ้นจากช่วงเดียวกันของปีก่อนซึ่งมีการใช้ที่ระดับ 0.22 ล้านลิตรต่อวัน หรือคิดเป็นร้อยละ 65.7 ทั้งนี้เพื่อเป็นการกระตุ้นให้มีการใช้แก๊สโซฮอล์มากขึ้น กระทรวงพลังงานได้ขอความร่วมมือให้ผู้ค้าน้ำมัน ตามมาตรา 7 เพิ่มการจำหน่ายน้ำมันแก๊สโซฮอล์ 95 (E20) ในสถานีบริการมากขึ้น ซึ่งในปัจจุบันมีผู้ค้าเพียง 2 ราย ได้แก่ ปตท. และ บางจาก มีสถานีบริการทั้งสิ้น 432 แห่ง เป็นของ ปตท. 192 แห่ง และ บางจาก 240 แห่ง

- **การใช้แก๊สโซฮอล์ 95 (E85)** มีการขยายตัวอย่างต่อเนื่องตั้งแต่เริ่มจำหน่ายในปี 2552 โดยในช่วง 11 เดือนแรกปี 2553 มีการใช้เฉลี่ยประมาณ 5,300 ลิตรต่อวัน เพิ่มขึ้นจากช่วงเดียวกันของปีก่อนที่มีการใช้เฉลี่ยเพียงประมาณ 600 ลิตรต่อวัน ถึงกว่า 10 เท่า เนื่องจากมีรถยนต์รุ่นใหม่ที่ใช้้ำมันแก๊สโซฮอล์ 95 (E85) ออกสู่ตลาด

มากขึ้น อีกทั้งมีรถยนต์รุ่นเก่าบางส่วนปรับแต่งเครื่องยนต์โดยการติดตั้งอุปกรณ์คอนเวอร์ชันคิตส์ เพื่อให้สามารถเติมน้ำมันแก๊สโซฮอล์ 95 (E85) ได้ เพื่อเป็นการรองรับการขยายตัวของการใช้ น้ำมันแก๊สโซฮอล์ 95 (E85) ในอนาคต บริษัทบางจาก จึงมีแผนขยายสถานีจำหน่ายออกสู่ภูมิภาคในช่วงปลายปีนี้ โดยจะเปิดสถานีบริการเพิ่มขึ้นอีก 2 แห่งที่จังหวัดเชียงใหม่และจังหวัดสมุทรปราการ โดย ณ เดือนกันยายน 2553 มีสถานีจำหน่ายแก๊สโซฮอล์ 95(E85) ของ ปตท. และบางจากรวมทั้งสิ้น 8 แห่ง แบ่งเป็นของ ปตท. 4 แห่งและ ของบางจาก 4 แห่ง และมีแผนที่จะขยายสถานีจำหน่ายแก๊สโซ

ฮอลล์ 95(E85) ภาย ใน ปี



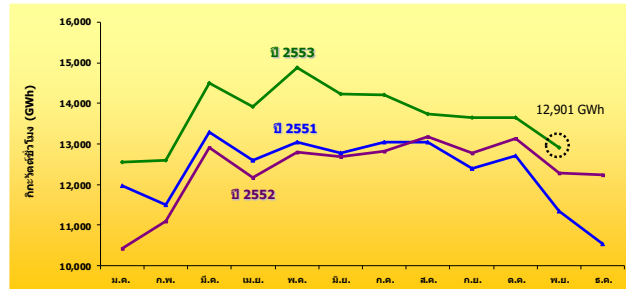
4. ไฟฟ้า

- การผลิตพลังงานไฟฟ้า (Gross Energy Generation) ปี 2553 เพิ่มขึ้นจากปีก่อนทุกเดือน ในช่วง 11 เดือนแรกของปี 2553 มีจำนวน 150,814 กิกะวัตต์ชั่วโมง เพิ่มขึ้นจากช่วงเดียวกันของปีก่อนร้อยละ 10.7 โดยในเดือนพฤศจิกายน 2553 มีการผลิตไฟฟ้าที่ระดับ 12,901 กิกะวัตต์ชั่วโมง เพิ่มขึ้นจากเดือนเดียวกันของปีก่อนร้อยละ 5.1 เนื่องจากปี 2553 มีการขยายตัวทางเศรษฐกิจในระดับสูง ประกอบกับปัจจัยด้านสภาพอากาศที่มีอุณหภูมิร้อนอบอ้าวเป็นระยะเวลานาน โดยเฉพาะช่วงเดือนมีนาคมถึงกลางเดือนพฤษภาคม จึงส่งผลให้มีความต้องการไฟฟ้าสูงขึ้นกว่าปีที่ผ่านมา

- ความต้องการไฟฟ้าสูงสุด (Gross Peak Generation) ของปี 2553 เกิดขึ้นเมื่อวันจันทร์ที่ 10 พฤษภาคม เวลา 14.00 น.ที่ระดับ 24,630 เมกะวัตต์ สูงกว่า Peak ของปี 2552 ซึ่งอยู่ที่ระดับ 22,596 เมกะวัตต์ อยู่ 2,034 เมกะวัตต์ หรือคิดเป็นร้อยละ 9.0

การผลิตพลังงานไฟฟ้ารายเดือน ปี 2551-2553 (พ.ย.)

	กิกะวัตต์ชั่วโมง (GWh)												
	ม.ค.	ก.พ.	มี.ค.	เม.ย.	พ.ค.	มิ.ย.	ก.ค.	ส.ค.	ก.ย.	ต.ค.	พ.ย.	ธ.ค.	ม.ค.-พ.ย.
2551	11,962	11,495	13,288	12,587	13,056	12,766	13,052	13,054	12,402	12,718	11,348	10,539	137,727
2552	10,418	11,104	12,910	12,176	12,794	12,680	12,822	13,190	12,784	13,124	12,277	12,238	136,279
2553	12,564	12,597	14,497	13,907	14,872	14,234	14,214	13,742	13,643	13,641	12,901		150,814
Δ (%) จากช่วงเดียวกันปีก่อน	20.59	13.45	12.29	14.22	16.24	12.26	10.86	4.18	6.73	3.94	5.08		10.67
Δ (%) จากเดือนก่อนปี 53	2.66	0.27	15.08	-4.07	6.94	-4.29	-0.14	-3.32	-0.72	-0.02	-5.43		



- การใช้ไฟฟ้ารายสาขา ในช่วง 11 เดือนแรกของปี 2553 มีการใช้ไฟฟ้ารวมทั้งสิ้น 138,049 กิกะวัตต์ ชั่วโมง โดยการไฟฟ้ารายสาขาเพิ่มขึ้นจากช่วงเดียวกันของปีก่อนทุกประเภทของผู้ใช้ไฟ โดยเฉพาะในสาขาหลักที่มีการใช้ไฟฟ้าระดับสูง ได้แก่ ภาคอุตสาหกรรม สัดส่วนการใช้ร้อยละ 44 ของผู้ใช้ไฟฟ้าทั้งหมด มีการใช้ไฟเพิ่มขึ้นร้อยละ 12.7 ภาคธุรกิจ และภาคครัวเรือนที่มีสัดส่วนการใช้รองลงมา มีการใช้ไฟฟ้าเพิ่มขึ้นร้อยละ 11.6 และร้อยละ 9.8 ตามลำดับ โดยมีรายละเอียดดังนี้

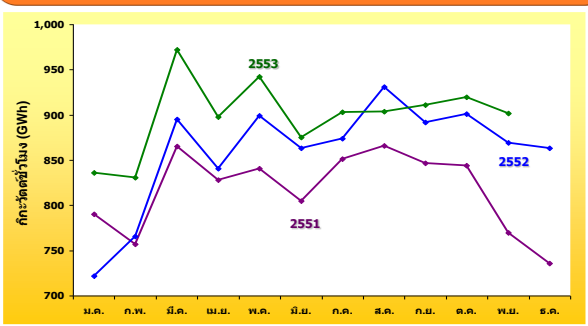
การใช้ไฟฟ้ารายสาขา ปี 2551-2553 (พ.ย.)

GWh	ครัวเรือน	ธุรกิจ	อุตสาหกรรม	เกษตรกรรม	อื่นๆ	ลูกค้าตรง	รวม
2551	28,692	33,116	60,057	288	9,387	2,873	134,412
2552	30,258	32,634	59,402	316	9,289	2,894	134,793
2552(11)	27,993	29,911	54,425	290	8,510	2,627	123,756
2553(11)	30,732	33,377	61,311	315	9,599	2,715	138,049
Δ (%) จากช่วงเดียวกันปีก่อน	9.8	11.6	12.7	8.3	12.8	3.4	11.6
สัดส่วน (%)	22	24	44	0.2	7	2	100

- **การใช้ไฟฟ้าภาคอุตสาหกรรม** การผลิตภาคอุตสาหกรรมมีการขยายตัวเพิ่มขึ้นมากในช่วง 3 เดือนแรกของปี แต่ชะลอตัวลงตั้งแต่เดือนเมษายน ตามการชะลอตัวของการบริโภคภาคเอกชนและการส่งออก และเพิ่มขึ้นอีกครั้งหลังเดือนพฤษภาคม โดยภาพรวมช่วง 11 เดือนแรกของปี 2553 ภาคอุตสาหกรรมมีการขยายตัวต่อเนื่อง แม้ว่าชะลอตัวลงจากช่วงก่อนหน้านี้ โดยในเดือนพฤศจิกายน 2553 ดัชนีผลผลิตภาคอุตสาหกรรมขยายตัวที่ร้อยละ 5.6 ต่อปี ชะลอลงจากเดือนก่อนหน้าที่ขยายตัวร้อยละ 6.2 ต่อปี เนื่องจากได้รับผลกระทบจากความผันผวนของค่าเงินบาทและปัญหาอุทกภัย อย่างไรก็ตามการใช้ไฟฟ้าในภาคอุตสาหกรรมหลักมีการใช้ไฟฟ้าเพิ่มขึ้นจากปีก่อน ทั้งอุตสาหกรรมการผลิตอาหาร ยานยนต์ เหล็กและเหล็กกล้า อิเล็กทรอนิกส์ และสิ่งทอ ยกเว้นอุตสาหกรรมการผลิตซีเมนต์ที่มีการผลิตไฟฟ้าใช้เองจากความร้อนเหลือใช้ จึงทำให้การใช้ไฟมีแนวโน้มค่อนข้างคงที่มาตลอดตั้งแต่กลางปี 2552

อุตสาหกรรมการผลิตอาหารมีการใช้ไฟฟ้าเพิ่มขึ้นในช่วงไตรมาสแรก และชะลอตัวลงในไตรมาส 2-3 เนื่องจากวัตถุดิบในการผลิตจากภาคเกษตรลดลงตามฤดูกาล โดยดัชนีผลผลิตสินค้าเกษตรในเดือนพฤศจิกายนหดตัวลงร้อยละ 4.2 ต่อปี อุตสาหกรรมการผลิตยานยนต์ขยายตัวเพิ่มขึ้นมากและต่อเนื่อง สะท้อนได้จากยอดขายรถยนต์เพื่อการพาณิชย์ในเดือนพฤศจิกายนเพิ่มขึ้นร้อยละ 37.3 อุตสาหกรรมอิเล็กทรอนิกส์ มีการใช้ไฟเพิ่มขึ้นในช่วงไตรมาส 1-2 เนื่องจากมีการขยายตัวในการส่งออกสูงตามความต้องการของตลาดต่างประเทศ อุตสาหกรรมผลิตสิ่งทอมีแนวโน้มการใช้ไฟฟ้าเพิ่มขึ้นจากการที่เศรษฐกิจโลกฟื้นตัว ประกอบกับปัจจัยบวกที่ประเทศไทยเป็นศูนย์กลางในการผลิตและส่งออกสิ่งทอภายใต้ข้อตกลงการค้าเสรีของอาเซียน ด้านอุตสาหกรรมเหล็กและเหล็กกล้ามีการใช้ไฟฟ้าขยายตัวสูงกว่าปี 2552 แต่แกว่งตัวในช่วง 2 ไตรมาสแรกของปี และมีแนวโน้มลดลงตั้งแต่เดือนกันยายนตามการใช้ไฟฟ้าในภาคธุรกิจก่อสร้างที่มีแนวโน้มชะลอตัวตั้งแต่เดือนพฤษภาคม ก่อนติดตัวขึ้นในเดือนกันยายนและลดลงอีกครั้งในเดือนตุลาคม

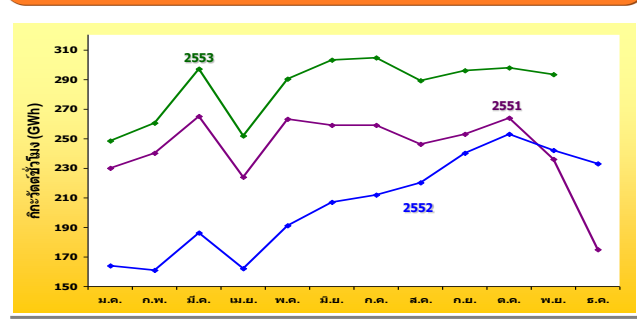
การใช้ไฟฟ้าอุตสาหกรรมการผลิตอาหาร ปี 2551-2553 (พ.ย.)



อัตราการขยายตัว (%)

ปี	ม.ค.	ก.พ.	มี.ค.	เม.ย.	พ.ค.	มิ.ย.	ก.ค.	ส.ค.	ก.ย.	ต.ค.	พ.ย.	ธ.ค.	ม.ค.-ธ.ค.
2551	4.3	6.0	-2.2	2.9	2.6	-3.3	4.1	2.4	-0.3	0.5	-5.3	-8.1	0.2
2552	-8.6	1.2	3.4	1.6	7.0	7.2	2.8	7.5	5.4	6.8	12.8	17.2	5.3
2553	15.8	8.5	8.6	6.8	4.7	1.3	3.2	-2.9	2.1	2.1	3.8		

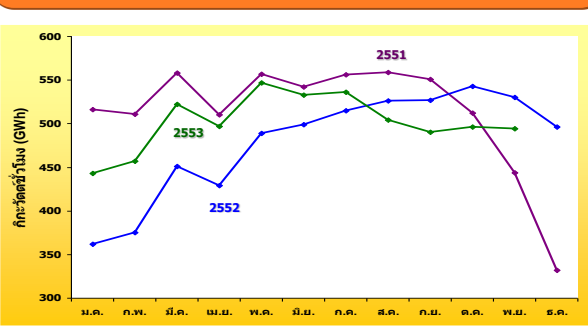
การใช้ไฟฟ้าอุตสาหกรรมการผลิตยานยนต์ ปี 2551-2553 (พ.ย.)



อัตราการขยายตัว (%)

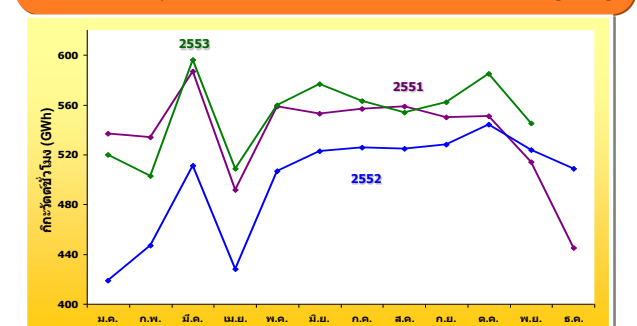
ปี	ม.ค.	ก.พ.	มี.ค.	เม.ย.	พ.ค.	มิ.ย.	ก.ค.	ส.ค.	ก.ย.	ต.ค.	พ.ย.	ธ.ค.	ม.ค.-ธ.ค.
2551	13.3	16.9	10.5	12.1	8.8	7.7	9.0	2.2	5.5	5.8	-2.7	-19.9	5.6
2552	-28.5	-32.7	-29.6	-27.8	-27.4	-20.3	-18.0	-10.4	-5.1	-3.8	2.5	33.3	-15.1
2553	51.1	61.2	59.5	55.8	51.8	46.7	43.4	31.5	23.4	17.5	21.1		

การใช้ไฟฟ้าอุตสาหกรรมอิเล็กทรอนิกส์ ปี 2551-2553 (พ.ย.)



อัตราการขยายตัว (%)

การใช้ไฟฟ้าอุตสาหกรรมการผลิตสิ่งทอ ปี 2551-2553 (พ.ย.)



อัตราการขยายตัว (%)

- **การใช้ไฟฟ้าภาคธุรกิจ** ในช่วง 11 เดือนแรกของปี 2553 กลุ่มธุรกิจหลักส่วนใหญ่มีการใช้ไฟฟ้าเพิ่มขึ้นจากปีก่อนเช่นเดียวกับภาคอุตสาหกรรม ทั้งธุรกิจกลุ่มโรงแรม ห้างสรรพสินค้า ร้านขายปลีก-ขายส่ง และการก่อสร้าง โดยเฉพาะภาคร้านขายส่ง ในช่วง 11 เดือนแรกของปีนี้มีการใช้ไฟฟ้าเพิ่มขึ้นร้อยละ 14.8 การก่อสร้างมีการใช้ไฟเพิ่มขึ้นร้อยละ 12.1 จากการก่อสร้างตามแผนปฏิบัติการไทยเข้มแข็งของรัฐบาล แต่เริ่มชะลอตัวลงตั้งแต่วันที่เดือนพฤษภาคมก่อนที่จะปรับตัวขึ้นอีกครั้งในเดือนกันยายนจากการที่รัฐบาลมีการเบิกจ่ายเงินลงทุนตามแผนปฏิบัติการไทยเข้มแข็ง การใช้ไฟฟ้าในอพาร์ทเมนต์และเกสต์เฮ้าส์มีการใช้ไฟฟ้าเพิ่มขึ้นที่ระดับร้อยละ 12.2 ร้านขายปลีกมีการใช้ไฟเพิ่มขึ้นอย่างต่อเนื่อง อยู่ที่ระดับร้อยละ 8.1 ตามการใช้จ่ายในการอุปโภคบริโภคของครัวเรือนที่ขยายตัวมากขึ้น

ธุรกิจกลุ่มห้างสรรพสินค้า ช่วง 11 เดือนแรกของปียังมีการใช้ไฟฟ้าสูงกว่าปีที่ผ่านมา แม้จะชะลอกลงในไตรมาส 2 โดยเฉพาะช่วงเดือนเมษายนถึงพฤษภาคม เนื่องจากได้รับผลกระทบจากการชุมนุมทางการเมือง โดยการใช้ไฟกลุ่มห้างสรรพสินค้าสามารถปรับตัวเพิ่มสูงขึ้นได้เมื่อสถานการณ์กลับเข้าสู่ภาวะปกติ เช่นเดียวกับธุรกิจโรงแรมที่เริ่มมีการใช้ไฟเพิ่มขึ้น โดยในช่วง 11 เดือนแรกมีการขยายตัวเพิ่มขึ้นจากปีที่ผ่านมาร้อยละ 8.9 เป็นผลมาจากการท่องเที่ยวขยายตัวอย่างต่อเนื่อง โดยในเดือนพฤศจิกายน 2553 มีจำนวนนักท่องเที่ยวต่างชาติเดินทางเข้าประเทศไทยขยายตัวเพิ่มขึ้นจากปีก่อนร้อยละ 8.2 ตามมาตรการส่งเสริมการท่องเที่ยวของการท่องเที่ยวแห่งประเทศไทย

การใช้ไฟฟ้าห้างสรรพสินค้า ปี 2551-2553 (ท.ม.)



15

การใช้ไฟฟ้าร้านขายปลีก ปี 2551-2553 (ท.ม.)

