



สำนักงานนโยบาย
และแผนพลังงาน
กระทรวงพลังงาน

สถานการณ์การใช้น้ำมันและไฟฟ้าของไทย ช่วง 3 เดือนแรกของปี 2557



จัดทำโดย

ศูนย์พยากรณ์และสารสนเทศพลังงาน

สรุปสถานการณ์การใช้น้ำมันและไฟฟ้าของไทย ช่วง 3 เดือนแรกของปี 2557

การใช้น้ำมัน

- **การใช้น้ำมันดีเซล** ช่วง 3 เดือนแรกของปี 2557 เฉลี่ยอยู่ที่ระดับ 60.2 ล้านลิตรต่อวัน ลดลงจากช่วงเดียวกันของปีก่อนเล็กน้อยร้อยละ 0.4 เนื่องจากรัฐบาลยังคงตรึงราคาขายปลีกน้ำมันดีเซลภายในประเทศไว้ไม่ให้เกิน 30 บาทต่อลิตร และมีการขยายเวลายกเว้นภาษีดีเซลจนถึงเดือนเมษายน 2557
- **การใช้น้ำมันเบนซิน** เฉลี่ยอยู่ที่ระดับ 22.3 ล้านลิตรต่อวัน ใกล้เคียงกับช่วงเดียวกันของปีก่อน คาดว่าเนื่องมาจากการส่งมอบรถยนต์ให้กับลูกค้าในโครงการรถยนต์คันแรกเรียบร้อยแล้ว จึงทำให้ปริมาณการใช้น้ำมันเบนซินในภาพรวมเริ่มคงที่
- **การใช้น้ำมันแก๊สโซฮอล์** เฉลี่ยอยู่ที่ระดับ 20.9 ล้านลิตรต่อวัน คิดเป็นสัดส่วนร้อยละ 93 ของปริมาณการใช้น้ำมันเบนซินทั้งหมด เพิ่มขึ้นร้อยละ 6.5 จากช่วงเดียวกันของปีก่อน ทั้งนี้การใช้ น้ำมันในกลุ่มแก๊สโซฮอล์เพิ่มขึ้นเกือบทุกประเภท ทั้งแก๊สโซฮอล์ 91(E10) แก๊สโซฮอล์ 95(E20) และแก๊สโซฮอล์ 95(E85) ยกเว้นแก๊สโซฮอล์ 95(E10) มีการใช้ลดลงร้อยละ 13.6
- **การใช้น้ำมันภาคขนส่งทางบก** อยู่ที่ระดับ 5,521 พันตันเทียบเท่าน้ำมันดิบ (KTOE) เพิ่มขึ้นร้อยละ 2.1 โดยเป็นการเพิ่มขึ้นของการใช้น้ำมันเชื้อเพลิงประเภท LPG เพิ่มขึ้นร้อยละ 19.4 และ NGV เพิ่มขึ้นร้อยละ 5.3 ในขณะที่น้ำมันเบนซินมีการใช้ใกล้เคียงกันกับช่วงเดียวกันของปีก่อน และน้ำมันดีเซลมีการใช้ลดลงเพียงร้อยละ 0.4

การใช้น้ำมันดีเซลและเบนซิน (ม.ค.-มี.ค.)

หน่วย : ล้านลิตร/วัน

	ม.ค.	ก.พ.	มี.ค.	ม.ค.-มี.ค.	สัดส่วน	Δ (%)
ดีเซล	59.2	60.6	60.7	60.2	100.0	-0.4
เบนซิน	21.8	22.4	22.8	22.3	100.0	-0.1
เบนซินธรรมดา	9.2	9.5	9.6	9.5	42.4	9.4
-แก๊สโซฮอล์ 91(E10)	9.2	9.5	9.6	9.5	42.4	9.4
เบนซินพิเศษ	12.6	12.9	13.1	12.9	57.6	3.0
-เบนซิน 95	1.4	1.4	1.5	1.4	6.5	-5.3
-แก๊สโซฮอล์ 95 (E10)	7.4	7.5	7.5	7.4	33.4	-13.6
-แก๊สโซฮอล์ 95 (E20)	3.1	3.3	3.4	3.3	14.7	55.5
-แก๊สโซฮอล์ 95 (E85)	0.6	0.7	0.7	0.7	3.0	213.0

การใช้ไฟฟ้า

- การผลิตพลังงานไฟฟ้า ช่วง 3 เดือนแรกของปี 2557 อยู่ที่ระดับ 42,310 กิกะวัตต์ชั่วโมง ลดลงจากช่วงเดียวกันของปีก่อนร้อยละ 3.4
- การใช้ไฟฟ้า อยู่ที่ระดับ 38,817 กิกะวัตต์ชั่วโมง ลดลงร้อยละ 3.17 เนื่องจากสภาพภูมิอากาศที่หนาวเย็นต่อเนื่องตั้งแต่ช่วงปลายปี 2556 ถึงกลางเดือนกุมภาพันธ์ 2557 ทำให้การใช้ไฟฟ้าภาคครัวเรือนลดลง ประกอบกับสถานการณ์ความไม่สงบทางการเมืองซึ่งส่งผลกระทบต่อประกอบกิจการของภาคธุรกิจ ภาคอุตสาหกรรม รวมทั้งส่วนราชการต้องปิดทำการ ปัจจัยดังกล่าวส่งผลให้ปริมาณการใช้ไฟฟ้าลดลง
- ความต้องการพลังไฟฟ้าสูงสุดสุทธิในระบบของ กฟผ. (Net Peak Generation Requirement) ช่วง 3 เดือนแรกของปี 2557 เกิดขึ้น ณ วันจันทร์ที่ 31 มีนาคม 2557 เวลา 14.30 น. อยู่ที่ระดับ 26,106 เมกะวัตต์ ต่ำกว่าพลังไฟฟ้าสูงสุดสุทธิของปีที่ผ่านมาซึ่งเกิดเมื่อวันที่ 16 พฤษภาคม 2556 ณ เวลา 14.00 น. อยู่ 492 เมกะวัตต์ หรือลดลงร้อยละ 1.9 อย่างไรก็ตามก็คาดว่า Peak ที่เกิดขึ้นยังไม่ใช่ Peak ของปี

ความต้องการพลังงานไฟฟ้าของระบบ กฟผ. รายเดือน

หน่วย : กิกะวัตต์ชั่วโมง (GWh)

	ม.ค.	ก.พ.	มี.ค.	เม.ย.	พ.ค.	มิ.ย.	ก.ค.	ส.ค.	ก.ย.	ต.ค.	พ.ย.	ธ.ค.	ม.ค.- มี.ค.
2553	12,564	12,597	14,497	13,907	14,872	14,234	14,214	13,742	13,643	13,641	12,917	12,838	39,658
2554	12,604	12,559	13,859	13,344	14,620	14,241	14,429	14,475	14,109	13,413	12,452	12,335	39,022
2555	13,314	13,855	15,569	14,712	15,750	14,887	15,134	14,975	14,510	15,140	14,823	14,247	42,737
2556	13,957	13,777	16,055	14,993	16,401	15,124	15,058	15,158	14,678	14,766	14,463	12,727	43,788
2557	12,996	13,235	16,079										42,310
Δ (%) จากช่วง เดียวกันปีก่อน	-6.9	-3.9	0.2										-3.4
Δ (%) จาก เดือนก่อนปี 57	2.1	1.8	21.5										

รายละเอียดสถานการณ์การใช้น้ำมันและไฟฟ้าของไทย ช่วง 3 เดือนแรกของปี 2557

1. การใช้น้ำมันดีเซล

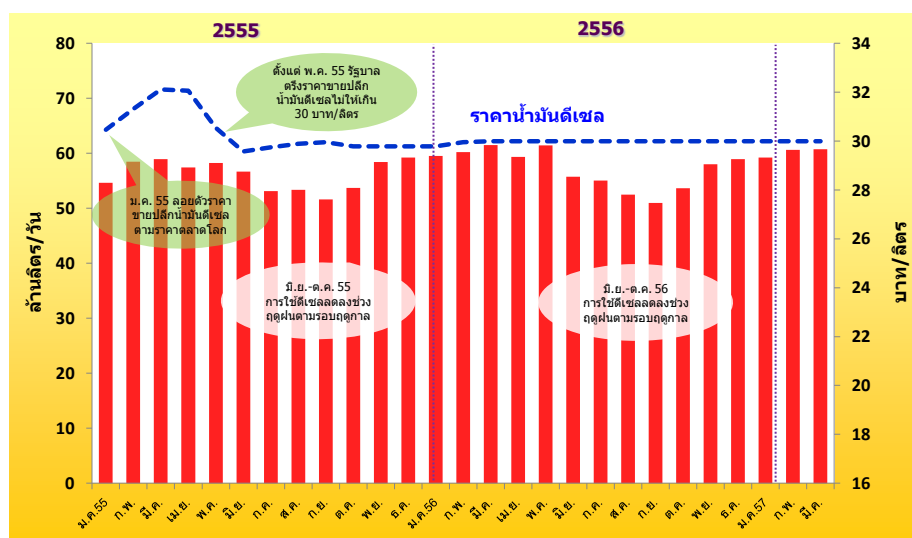
การใช้น้ำมันดีเซลช่วง 3 เดือนแรกของปี 2557 เฉลี่ยอยู่ที่ระดับ 60.2 ล้านลิตรต่อวัน มีแนวโน้มลดลงเล็กน้อยเมื่อเทียบกับช่วงเดียวกันของปีก่อนร้อยละ 0.4 เนื่องจากรัฐบาลยังคงตรึงราคาขายปลีกน้ำมันดีเซลภายในประเทศไว้ไม่ให้เกิน 30 บาทต่อลิตร และมีการขยายเวลายกเว้นภาษีดีเซลจนถึงเดือนเมษายน 2557

ปริมาณการใช้น้ำมันดีเซลรายเดือน (ม.ค.-มี.ค.)

หน่วย : ล้านลิตร/วัน

	ม.ค.	ก.พ.	มี.ค.	เม.ย.	พ.ค.	มิ.ย.	ก.ค.	ส.ค.	ก.ย.	ต.ค.	พ.ย.	ธ.ค.	ม.ค.- มี.ค.
2553	50.5	55.2	54.5	51.6	51.2	50.3	48.9	46.2	46.8	46.3	52.8	53.7	53.3
2554	52.4	53.3	55.0	55.3	54.4	53.5	49.1	49.6	50.0	48.4	52.4	57.8	53.6
2555	54.7	58.5	59.0	57.4	58.3	56.7	53.2	53.4	51.8	53.7	58.5	59.2	57.4
2556	59.5	60.2	61.5	59.4	61.5	55.7	55.1	52.5	51.0	53.7	58.0	58.9	60.4
2557	59.2	60.6	60.7										60.2
Δ (%) จากช่วง เดียวกันปีก่อน	-0.5	0.6	-1.2										-0.4
Δ (%) จาก เดือนก่อนปี 57	0.5	2.3	0.2										

ยอดจำหน่าย และราคาน้ำมันดีเซลหมุนเร็ว ปี 2555-2557 (มี.ค.)



2. การใช้น้ำมันเบนซิน

การใช้น้ำมันเบนซินช่วง 3 เดือนแรกของปี 2557 เฉลี่ยอยู่ที่ระดับ 22.3 ล้านลิตรต่อวัน มีค่าใกล้เคียงกับช่วงเดียวกันของปีก่อน เนื่องจากสถานการณ์ความไม่สงบทางการเมือง โดยในเดือนมกราคมมีการประกาศชัตดาวน์กรุงเทพฯ ทำให้สถานีที่ราชการเกือบทั้งหมดและภาคเอกชนบางส่วนปิดทำการ ส่งผลให้ความต้องการใช้น้ำมันในการเดินทางลดลง โดยมีรายละเอียดการใช้น้ำมันเบนซินแต่ละประเภทดังนี้

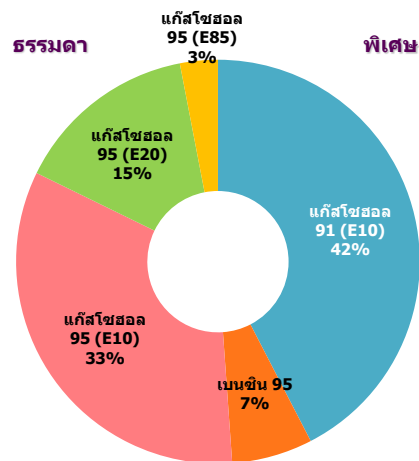
ปริมาณการใช้น้ำมันเบนซินรายเดือน (ม.ค.-มี.ค.)

หน่วย : ล้านลิตร/วัน

	ม.ค.	ก.พ.	มี.ค.	เม.ย.	พ.ค.	มิ.ย.	ก.ค.	ส.ค.	ก.ย.	ต.ค.	พ.ย.	ธ.ค.	ม.ค.- มี.ค.
2553	19.5	21.1	20.0	20.2	19.3	20.6	20.5	20.0	20.2	19.9	21.1	21.4	20.2
2554	20.4	21.3	19.8	20.6	19.7	20.8	19.8	20.4	20.0	18.6	18.5	21.2	20.5
2555	20.4	20.9	20.6	20.5	20.4	21.2	20.5	20.8	20.3	21.1	22.3	23.6	20.7
2556	22.1	22.2	22.7	22.9	22.8	22.4	22.5	23.0	21.3	22.0	22.7	22.7	22.3
2557	21.8	22.4	22.8										22.3
Δ (%) จากช่วง เดียวกันปีก่อน	-1.4	0.8	0.5										-0.1
Δ (%) จาก เดือนก่อนปี 57	-3.8	2.6	1.9										

สัดส่วนการใช้น้ำมันเบนซิน ปี 2557 (ม.ค.-มี.ค.)

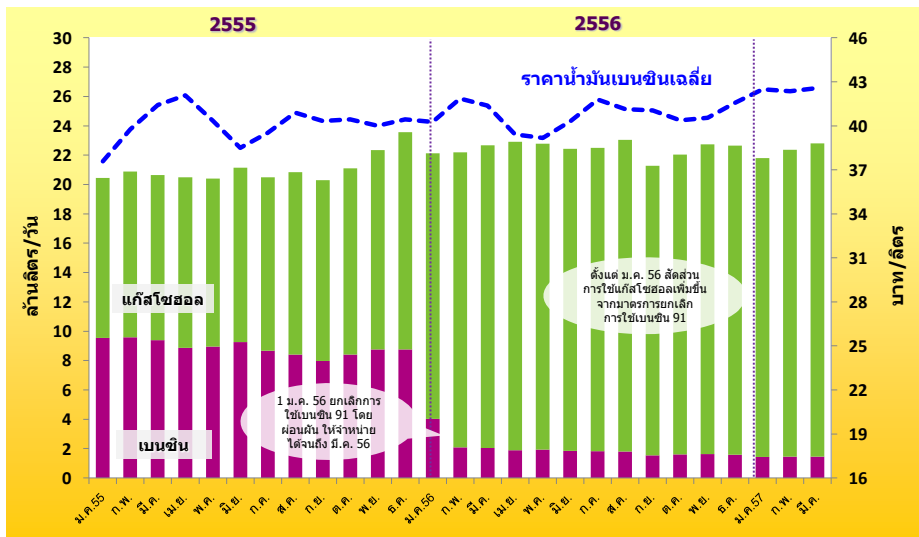
เบนซิน	ล้านลิตร/วัน	สัดส่วน %
ธรรมดา	9.4	42
91 (E10)	9.4	42
พิเศษ	12.9	58
U-95	1.4	7
95 (E10)	7.5	33
95 (E20)	3.3	15
95 (E85)	0.7	3
รวมทั้งสิ้น	22.3	100



รวมการใช้น้ำมันเบนซิน 22.3 ล้านลิตร/วัน

- **การใช้น้ำมันเบนซิน 95** คิดเป็นสัดส่วนร้อยละ 7 ของปริมาณการใช้น้ำมันเบนซินทั้งหมด โดยช่วง 3 เดือนแรกของปี 2557 มีการใช้น้ำมันเบนซิน 95 เฉลี่ยที่ระดับ 1.4 ล้านลิตรต่อวัน ลดลงจากช่วงเดียวกันของปีก่อนร้อยละ 5.3 และในเดือนมีนาคม 2557 มีปริมาณการใช้น้ำมันเบนซิน 95 ที่ระดับ 1.5 ล้านลิตรต่อวัน ลดลงจากเดือนเดียวกันของปีก่อนร้อยละ 20.9 เนื่องจากมาตรการยกเลิกการใช้น้ำมันเบนซิน 91 ตั้งแต่เดือนมกราคม 2556 ส่งผลให้ปริมาณการใช้น้ำมันเบนซิน 95 เพิ่มขึ้นอย่างต่อเนื่องในช่วง 2 ไตรมาสแรกของปีที่ผ่านมา อย่างไรก็ตาม ภายใต้อิทธิพลของราคาน้ำมันดิบที่ปรับตัวสูงขึ้นอย่างมีนัยสำคัญ และการส่งเสริมให้ใช้น้ำมันแก๊สโซฮอล์ของภาครัฐอย่างต่อเนื่อง ส่งผลให้ปริมาณการใช้น้ำมันเบนซิน เริ่มมีแนวโน้มลดลงตั้งแต่ไตรมาส 3 ของปี 2556 เป็นต้นมา โดยที่ราคาน้ำมันเบนซิน 95 ในเดือนมีนาคม 2556 สูงกว่าน้ำมันแก๊สโซฮอล์ 95 (E10) ที่ระดับ 7.91 บาทต่อลิตร สูงกว่าน้ำมันแก๊สโซฮอล์ 95 (E20) ที่ระดับ 12.86 บาทต่อลิตร รวมทั้งสูงกว่าน้ำมันแก๊สโซฮอล์ 95 (E85) ที่ระดับ 24.15 บาทต่อลิตร ทำให้ผู้ใช้น้ำมันหันไปใช้น้ำมันแก๊สโซฮอล์มากกว่าน้ำมันเบนซิน 95

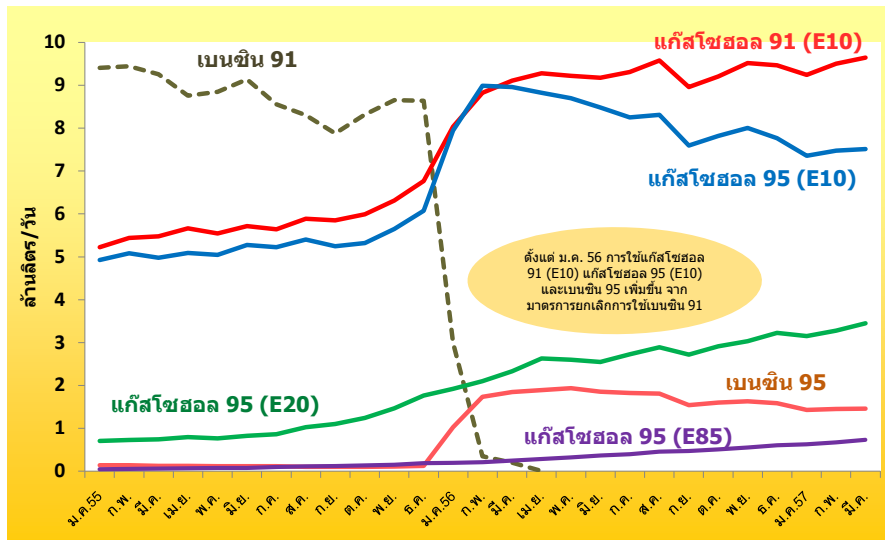
**ยอดจำหน่ายน้ำมันเบนซินและแก๊สโซฮอล์ และราคาน้ำมันเบนซินเฉลี่ย
ปี 2555 – 2557 (มี.ค.)**



หมายเหตุ : เบนซิน ปี 2555 หมายถึงเบนซิน 91 และเบนซิน 95 และตั้งแต่ปี 2556 หมายถึงเบนซิน 95
 แก๊สโซฮอล์ หมายถึง แก๊สโซฮอล์ 91 (E10), 95 (E10), 95 (E20) และ 95 (E85)
 ราคาน้ำมันเฉลี่ย หมายถึง ราคาเฉลี่ยของเบนซิน 95 แก๊สโซฮอล์ 91 (E10) และแก๊สโซฮอล์ 95 (E10)

- **การใช้น้ำมันแก๊สโซฮอล์** คิดเป็นสัดส่วนถึงร้อยละ 93 ของปริมาณการใช้น้ำมันเบนซินทั้งหมด โดยช่วง 3 เดือนแรกของปี 2557 มีการใช้น้ำมันกลุ่มแก๊สโซฮอล์เฉลี่ย 20.9 ล้านลิตรต่อวัน เพิ่มขึ้นจากช่วงเดียวกันของปีก่อนร้อยละ 6.5 ทั้งนี้การใช้น้ำมันแก๊สโซฮอล์มีแนวโน้มเพิ่มขึ้น โดยเฉพาะอย่างยิ่งตั้งแต่เดือนมกราคม 2556 เนื่องจากมาตรการยกเลิกการใช้น้ำมันเบนซิน 91 ทำให้ผู้ใช้น้ำมันหันมาใช้น้ำมันกลุ่มแก๊สโซฮอล์ ประกอบกับจำนวนรถใหม่ที่เพิ่มขึ้นจากนโยบายรถยนต์คันแรกของรัฐบาล ส่งผลให้ปริมาณการใช้น้ำมันกลุ่มแก๊สโซฮอล์ในปี 2556 เพิ่มขึ้นจากปีก่อนหน้าถึงกว่าเท่าตัว และยังคงมีการใช้เพิ่มขึ้นต่อเนื่องมาจนถึงปัจจุบัน ซึ่งมีรายละเอียดของการใช้น้ำมันแก๊สโซฮอล์แต่ละประเภทดังนี้

**ยอดจำหน่ายน้ำมันแก๊สโซฮอล์ เปรียบเทียบกับเบนซิน 95
ปี 2555 – 2557 (มี.ค.)**



หมายเหตุ : ตั้งแต่ 1 มกราคม 2556 ยกเลิกการใช้เบนซิน 91 โดยผอมผันให้จำหน่ายได้จนถึงเดือนมีนาคม 2556

- การใช้น้ำมันแก๊สโซฮอล์ 91 (E10) คิดเป็นสัดส่วนร้อยละ 42 ของปริมาณการใช้น้ำมันเบนซินทั้งหมด โดยในช่วง 3 เดือนแรกของปี 2557 มีปริมาณการใช้เฉลี่ย 9.4 ลิตรต่อวัน เพิ่มขึ้นจากช่วงเดียวกันของปีก่อนร้อยละ 9.4 และยังคงมีแนวโน้มการใช้เพิ่มขึ้นอย่างต่อเนื่อง
- การใช้น้ำมันแก๊สโซฮอล์ 95 (E10) คิดเป็นสัดส่วนร้อยละ 33 ของปริมาณการใช้น้ำมันเบนซินทั้งหมด โดยในช่วง 3 เดือนแรกของปี 2557 มีปริมาณการใช้เฉลี่ย 7.5 ลิตรต่อวัน ลดลงจากช่วงเดียวกันของปีก่อนร้อยละ 13.6 ทั้งนี้การใช้น้ำมันแก๊สโซฮอล์ 95 (E10) มีปริมาณเพิ่มสูงขึ้นมากในช่วงต้นปี 2556 จากมาตรการยกเลิกการใช้น้ำมันเบนซิน 91 ที่ทำให้ผู้ใช้รถยนต์เปลี่ยนมาใช้ น้ำมันแก๊สโซฮอล์ 95 (E10) ก่อนจะมีแนวโน้มลดลงต่อเนื่องมาจนถึงปัจจุบัน เนื่องจากปัจจัยราคาขายปลีกน้ำมันแก๊สโซฮอล์ 95 (E10) ที่สูงกว่าน้ำมันแก๊สโซฮอล์ชนิดอื่น ทำให้ผู้ใช้รถยนต์หันไปใช้น้ำมันแก๊สโซฮอล์ชนิดอื่นแทน
- การใช้น้ำมันแก๊สโซฮอล์ 95 (E20) คิดเป็นสัดส่วนร้อยละ 15.0 ของปริมาณการใช้น้ำมันเบนซินทั้งหมด โดยในช่วง 3 เดือนแรกของปี 2557 มีปริมาณการใช้เฉลี่ย 3.3 ลิตรต่อวัน เพิ่มขึ้นจากช่วงเดียวกันของปีก่อนถึงร้อยละ 55.5 ทั้งนี้การใช้น้ำมันแก๊สโซฮอล์ 95(E20) มีการขยายตัวสูงขึ้นต่อเนื่องตามนโยบายส่งเสริม การใช้แก๊สโซฮอล์ทดแทนน้ำมันเบนซิน อีกทั้งปัจจุบันมีสถานีบริการน้ำมันแก๊สโซฮอล์ 95(E20) เพิ่มขึ้น โดยเดือนมีนาคม 2557 มีทั้งสิ้น 2,273 แห่ง แบ่งเป็นของ ปตท. 972 แห่ง บางจาก 676 แห่ง เชลล์ 206 แห่ง เอสโซ่ 144 แห่ง ปตท.บริหารธุรกิจค้าปลีก 144 แห่ง เซฟรอน(ไทย) 120 แห่ง พีทีจี 9 แห่ง ระยองเพียว 1 แห่ง และซัสโก้ 1 แห่ง
- การใช้น้ำมันแก๊สโซฮอล์ 95 (E85) คิดเป็นสัดส่วนร้อยละ 3 ของปริมาณการใช้น้ำมันเบนซินทั้งหมด โดยในช่วง 3 เดือนแรกของปี 2557 มีการใช้เฉลี่ยประมาณ 676,000 ลิตรต่อวัน เพิ่มขึ้นจากช่วงเดียวกันของปีก่อนร้อยละ 213.0 และยังคงมีแนวโน้มการใช้เพิ่มขึ้น เนื่องจากราคาที่ถูกลงกว่าแก๊สโซฮอล์ประเภทอื่นและมีรถยนต์รุ่นใหม่ที่ใช้ น้ำมันแก๊สโซฮอล์ 95 (E85) (FFV:Flexible Fuel Vehicle) ออกสู่ตลาดมากขึ้น อีกทั้งยังมี

รถยนต์รุ่นเก่าบางส่วนปรับแต่งเครื่องยนต์โดยการติดตั้งอุปกรณ์คอนเวอร์ชันคิตส์ เพื่อให้สามารถเติมน้ำมันแก๊สโซฮอล 95(E85) ได้ โดยปัจจุบันมีสถานีบริการน้ำมันแก๊สโซฮอล 95(E85) ทั้งหมด 352 แห่ง แบ่งเป็นของ ปตท. 161 แห่ง บางจาก 107 แห่ง ระยองเพียว 48 แห่ง ซีสโก้ 26 แห่งและสยามเคมี 10 แห่ง

3. การใช้น้ำมันภาคขนส่งทางบก

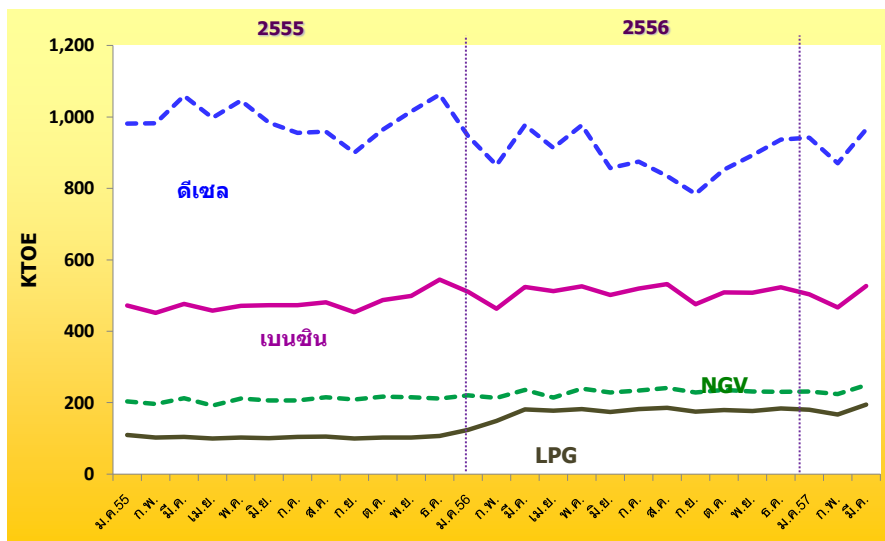
การใช้น้ำมันภาคขนส่งทางบกในช่วง 3 เดือนแรกของปี 2557 อยู่ที่ระดับ 5,521 พันตันเทียบเท่า น้ำมันดิบ (KTOE) เพิ่มขึ้นจากปีก่อนร้อยละ 2.1 โดยเป็นการเพิ่มขึ้นของการใช้น้ำมันเชื้อเพลิงทุกประเภท ยกเว้น น้ำมันดีเซล ในขณะที่การใช้ LPG และ NGV มีการใช้เพิ่มขึ้น โดยน้ำมันดีเซลมีสัดส่วนการใช้สูงสุดคิดเป็นร้อยละ 50.3 ของการใช้พลังงานในภาคขนส่งทางบก มีการใช้ลดลงเพียงเล็กน้อยร้อยละ 0.4 เมื่อเทียบกับช่วงเดียวกันของปีก่อน เนื่องจากกลุ่มผู้ประกอบการขนส่งส่วนใหญ่ปรับเปลี่ยนเชื้อเพลิงมาใช้ LPG และ NGV แทนน้ำมันดีเซล เนื่องจากราคาจำหน่าย LPG และ NGV ภาคขนส่งมีราคาถูกกว่าน้ำมันเชื้อเพลิง ส่งผลให้การใช้ LPG และ NGV ในรถยนต์ ซึ่งคิดเป็นสัดส่วนร้อยละ 9.8 และ 12.8 มีการใช้เพิ่มขึ้นร้อยละ 19.4 และร้อยละ 5.3 ตามลำดับ โดยเฉพาะการใช้ LPG ที่พบว่าตั้งแต่กำหนดมาตรการยกเลิกการใช้น้ำมันเบนซิน 91 ในเดือนมีนาคม 2556 ปริมาณการใช้ LPG ภาคขนส่งมีการปรับตัวเพิ่มสูงขึ้นอย่างชัดเจนจนอยู่ในระดับใกล้เคียงกับปริมาณการใช้ NGV ในปัจจุบัน โดย ณ เดือนมีนาคม 2557 มีจำนวนรถยนต์ติดตั้งเครื่องยนต์ LPG รวมทั้งสิ้น 1,158,403 คัน เพิ่มขึ้นจากเดือนธันวาคม 2555 ซึ่งเป็นช่วงก่อนยกเลิกการใช้น้ำมันเบนซิน 91 ถึงร้อยละ 15.7

การใช้น้ำมันภาคขนส่งทางบก (ม.ค.-มี.ค.)

หน่วย : KTOE

	2555	2556	2557 (ม.ค.-มี.ค.)	สัดส่วน (%)	การเปลี่ยนแปลง (%)		
					2555	2556	2557 (ม.ค.-มี.ค.)
เบนซิน	5,741	6,106	1,497	27.1	5.1	6.4	-0.1
ดีเซล	11,906	10,712	2,777	50.3	2.3	-10.0	-0.4
LPG	1,238	2,071	542	9.8	15.3	67.3	19.4
NGV	2,498	2,753	705	12.8	20.8	10.2	5.3
รวม	21,382	21,641	5,521	100	4.3	1.2	2.1

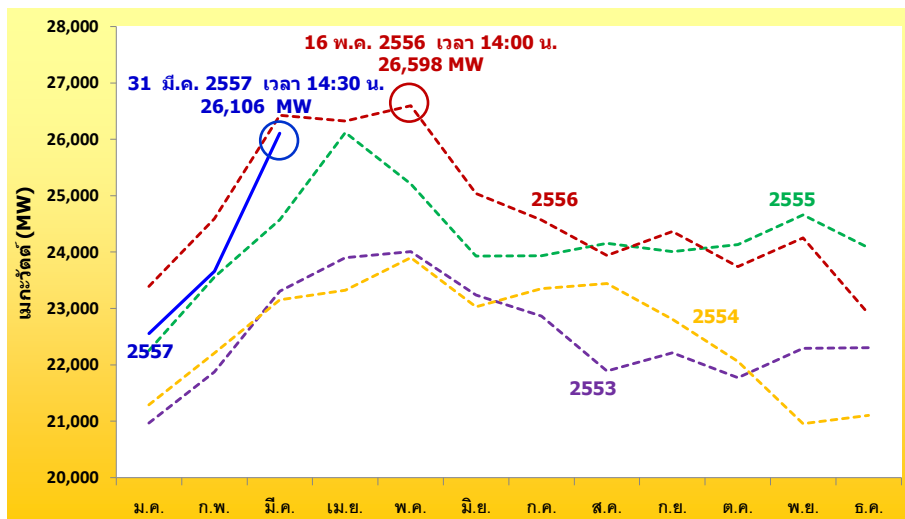
การใช้น้ำมันภาคขนส่งทางบก ปี 2555 – 2557 (มี.ค.)



4. สถานการณ์ไฟฟ้า

- การผลิตพลังงานไฟฟ้า และความต้องการพลังไฟฟ้าสูงสุดสุทธิในระบบของ กฟผ. (Net Peak Generation Requirement) การผลิตพลังงานไฟฟ้าช่วง 3 เดือนแรกของปี 2557 อยู่ที่ระดับ 42,310 กิกะวัตต์ ชั่วโมง ลดลงจากช่วงเดียวกันของปีก่อนร้อยละ 3.4 ด้านความต้องการพลังไฟฟ้าสูงสุดสุทธิในระบบของ กฟผ. ในช่วง 3 เดือนแรกของปี 2557 เกิดขึ้น ณ วันจันทร์ที่ 31 มีนาคม 2557 เวลา 14.30 น. อยู่ที่ระดับ 26,106 เมกะวัตต์ ต่ำกว่าพลังไฟฟ้าสูงสุดสุทธิของปีที่ผ่านมาซึ่งเกิดเมื่อวันพฤหัสบดีที่ 16 พฤษภาคม 2556 ณ เวลา 14.00 น. อยู่ 492 เมกะวัตต์ หรือลดลงร้อยละ 1.9 เนื่องจากสภาพภูมิอากาศที่หนาวเย็นกว่าปีที่ผ่านมา ส่งผลให้ช่วง 3 เดือนแรกของปี 2557 มีความต้องการพลังไฟฟ้าสูงสุดสุทธิต่ำกว่าปี 2556 อย่างไรก็ตามก็ดีกว่า Peak ที่เกิดขึ้นยังไม่ใช่ Peak ของปี

ความต้องการพลังไฟฟ้าสูงสุดสุทธิในระบบ กฟผ.



หมายเหตุ : ความต้องการพลังไฟฟ้าสูงสุดสุทธิของระบบ กฟผ. ไม่รวมที่ใช้ใน Station Service

- การใช้ไฟฟ้าย่อยรายสาขา ช่วง 3 เดือนแรกของปี 2557 มีการใช้ไฟฟ้ารวมทั้งสิ้น 38,817 กิกะวัตต์ ชั่วโมง ลดลงจากช่วงเดียวกันของปีก่อนร้อยละ 3.2 เนื่องจากกลุ่มผู้ใช้ไฟฟ้าย่อยรายสาขาที่สำคัญส่วนใหญ่มีการใช้ไฟฟ้าลดลง โดยเฉพาะภาคครัวเรือน ซึ่งมีสัดส่วนการใช้ไฟฟ้าย่อยร้อยละ 21.0 มีการใช้ไฟฟ้าลดลงร้อยละ 6.1 สาเหตุจากปัจจัยสภาพภูมิอากาศที่หนาวเย็นต่อเนื่องตั้งแต่ช่วงปลายปี 2556 ถึงกลางเดือนกุมภาพันธ์ 2557 ทำให้ผู้ใช้ไฟฟ้าภาคครัวเรือนมีความต้องการใช้ไฟฟ้าลดลง ประกอบกับภาระค่าครองชีพที่สูงขึ้นทำให้ภาคครัวเรือนมีการระมัดระวังการใช้จ่ายมากขึ้น เช่นเดียวกับภาคอุตสาหกรรม ภาคธุรกิจ และกิจการขนาดเล็ก ซึ่งมีสัดส่วนการใช้ไฟฟ้าย่อยร้อยละ 46.0 ร้อยละ 19.0 และร้อยละ 11.0 ตามลำดับ มีการใช้ไฟฟ้าลดลงร้อยละ 1.8 ร้อยละ 0.8 และร้อยละ 5.5 ตามลำดับ เนื่องจากสถานการณ์ความไม่สงบทางการเมืองที่ส่งผลกระทบต่อการผลิตภาคอุตสาหกรรม การชะลอตัวของภาคการท่องเที่ยว รวมทั้งการหดตัวของการลงทุนและการใช้จ่ายภาคเอกชน โดยมีรายละเอียดการใช้ไฟฟ้าของภาคอุตสาหกรรมและภาคธุรกิจที่สำคัญ ดังนี้

การใช้ไฟฟ้ารายสาขา (ม.ค. – มี.ค.)

หน่วย: GWh

สาขา	2554	2555	2556	2557 (ม.ค.-มี.ค.)	Δ (%) จากช่วงเดียวกัน ของปีก่อน	สัดส่วน (%)
ครัวเรือน	32,799	36,447	37,657	8,290	-6.1	21
กิจการขนาดเล็ก	15,446	17,013	18,374	4,177	-5.5	11
ธุรกิจ	23,660	27,088	30,413	7,341	-0.8	19
อุตสาหกรรม	67,942	72,336	72,536	17,767	-1.8	46
ส่วนราชการ และองค์กรที่ไม่ แสวงหากำไร*	4,888	3,799	149	33	-14.7	0
เกษตรกรรม	297	377	354	171	22.3	0
การใช้ไฟฟ้า ที่ไม่คิดมูลค่า	2,168	2,191	2,379	611	6.0	2
อื่นๆ	1,655	2,527	2,479	427	-27.2	1
รวมทั้งสิ้น	148,855	161,779	164,341	38,817	-3.2	100.0

* ตั้งแต่เดือนตุลาคม 2555 เป็นต้นไป ผู้ใช้ไฟฟ้าที่เป็นหน่วยงานราชการจะถูกจัดเข้าประเภทธุรกิจ/กิจการขนาดเล็ก แล้วแต่กรณี

- **การใช้ไฟฟ้าภาคอุตสาหกรรม** ในช่วง 3 เดือนแรกของปี 2557 มีการใช้ไฟฟ้ารวม 17,767 กิกะวัตต์ ชั่วโมง ลดลงจากช่วงเดียวกันของปีก่อนร้อยละ 1.8 เนื่องจากการลดลงของการบริโภคภาคครัวเรือน การสิ้นสุดของมาตรการคืนภาษีรถยนต์คันแรก การลดลงของการส่งออกสินค้าอุตสาหกรรม และการลดลงของการลงทุนตามสถานการณ์ความไม่แน่นอนทางการเมือง โดยกลุ่มอุตสาหกรรมที่สำคัญส่วนใหญ่มีการใช้ไฟฟ้าลดลง ยกเว้นอุตสาหกรรมอิเล็กทรอนิกส์ และอุตสาหกรรมซีเมนต์ที่มีการใช้ไฟฟ้าเพิ่มขึ้น โดยมีรายละเอียดการใช้ไฟฟ้าในแต่ละภาคอุตสาหกรรมที่สำคัญดังนี้

อุตสาหกรรมการผลิตอาหาร มีการใช้ไฟฟ้าอยู่ที่ระดับ 2,461 กิกะวัตต์ ชั่วโมง มีการใช้ไฟฟ้าเพิ่มขึ้นเล็กน้อยเพียงร้อยละ 0.5 เมื่อเทียบกับช่วงเดียวกันของปีก่อน เป็นผลจากการชะลอตัวของคำสั่งซื้อจากต่างประเทศ ประกอบกับการลดการจ่ายของประชาชนเนื่องจากปัญหาการชุมนุมทางการเมืองทำให้อุตสาหกรรมอาหารมีการผลิตลดลง

อุตสาหกรรมเหล็กและโลหะพื้นฐาน มีการใช้ไฟฟ้าอยู่ที่ระดับ 1,733 กิกะวัตต์ ชั่วโมง ลดลงร้อยละ 1.1 เนื่องจากความต้องการใช้เหล็กในอุตสาหกรรมต่อเนื่องที่ชะลอตัวลง และความกังวลของผู้ประกอบการต่อสถานการณ์การเมือง ประกอบกับโครงการลงทุนขนาดใหญ่ของรัฐบาลถูกชะลอทำให้ความต้องการใช้เหล็กลดลง

อุตสาหกรรมอิเล็กทรอนิกส์ เป็นกลุ่มอุตสาหกรรมที่มีการใช้ไฟฟ้าเพิ่มขึ้น ขณะที่อุตสาหกรรมอื่นมีการใช้ไฟฟ้าลดลง โดยมีการใช้ไฟฟ้าอยู่ที่ระดับ 1,636 กิกะวัตต์ ชั่วโมง เพิ่มขึ้นร้อยละ 9.8 เป็นผลมาจากภาพรวมการส่งออกเครื่องอิเล็กทรอนิกส์ไตรมาสแรกของปี 2557 ขยายตัวร้อยละ 4.2

อุตสาหกรรมการผลิตสิ่งทอ มีการใช้ไฟฟ้าอยู่ที่ระดับ 1,474 กิกะวัตต์ ชั่วโมง ลดลงร้อยละ 1.8 จากการลดการผลิตในผลิตภัณฑ์เส้นใยสิ่งทอ ผ้าฝ้าย ผ้าขนหนู และผ้าลูกไม้และยางยืด ส่วนหนึ่งเป็นผลจากความต้องการของตลาดภายในประเทศลดลง ประกอบกับความไม่มั่นใจในสถานการณ์การเมืองส่งผลให้การผลิตชะลอตัว อีกทั้งภาพรวมการส่งออกสิ่งทอและเครื่องนุ่งห่มช่วง 3 เดือนแรกของปี 2557 หดตัวร้อยละ 1.2

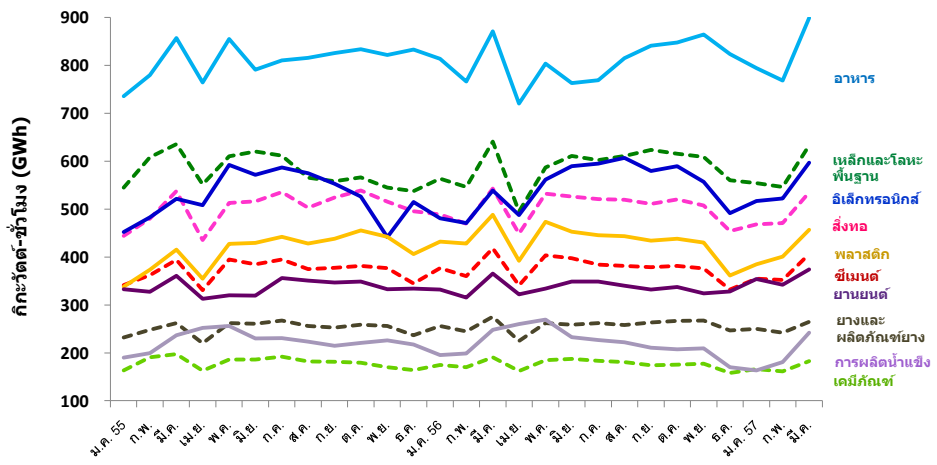
อุตสาหกรรมการผลิตยานยนต์ มีการใช้ไฟฟ้าอยู่ที่ระดับ 1,242 กิกะวัตต์ ชั่วโมง ลดลงร้อยละ 7.9 เนื่องจากผู้ผลิตปรับลดการผลิตหลังส่งมอบรถยนต์จากมาตรการคืนภาษีรถยนต์คันแรกได้และยอดคำสั่งซื้อรถยนต์ใหม่ลดลง

อุตสาหกรรมพลาสติก มีการใช้ไฟฟ้าอยู่ที่ระดับ 1,113 กิกะวัตต์ชั่วโมง ลดลงร้อยละ 3.6 ตามความต้องการใช้พลาสติกในอุตสาหกรรมยานยนต์ที่หดตัว ทำให้มีการใช้ไฟฟ้าในกระบวนการผลิตลดลง

อุตสาหกรรมซีเมนต์ มีการใช้ไฟฟ้าอยู่ที่ระดับ 374 กิกะวัตต์ชั่วโมง เพิ่มขึ้นร้อยละ 5.6 เมื่อเทียบกับช่วงเดียวกันของปีก่อน

อุตสาหกรรมอื่นๆ อุตสาหกรรมเคมีภัณฑ์ มีการใช้ไฟฟ้าอยู่ที่ระดับ 509 กิกะวัตต์ชั่วโมง ลดลงร้อยละ 4.8 อุตสาหกรรมยางและผลิตภัณฑ์ยาง มีการใช้ไฟฟ้าอยู่ที่ระดับ 757 กิกะวัตต์ชั่วโมง ลดลงร้อยละ 2.4 และ อุตสาหกรรมการผลิตน้ำแข็ง มีการใช้ไฟฟ้าอยู่ที่ระดับ 586 กิกะวัตต์ชั่วโมง ลดลงร้อยละ 8.7

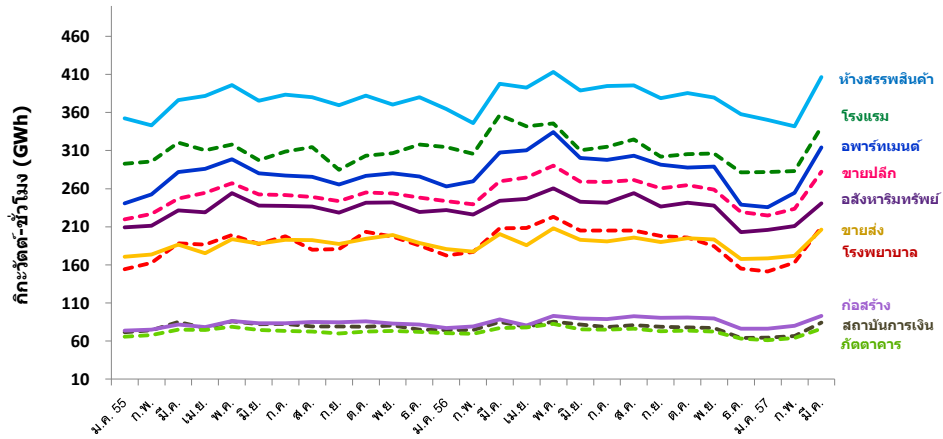
การใช้ไฟฟ้ายารายกลุ่มอุตสาหกรรมที่สำคัญ



ปี 2557 (ม.ค.-มี.ค.)	อาหาร	เหล็กและโลหะพื้นฐาน	สิ่งทอ	อิเล็กทรอนิกส์	พลาสติก	ยานยนต์	ซีเมนต์	เคมีภัณฑ์	ยางและผลิตภัณฑ์ยาง	การผลิตน้ำแข็ง
ปริมาณ (GWh)	899	633	535	597	406	457	374	183	265	242
Δ (%) จากช่วงเดียวกันของปีก่อน	0.5	-1.1	-1.8	9.8	-3.6	-7.9	5.6	-4.8	-2.4	-8.7

- การใช้ไฟฟ้าภาคธุรกิจ ในช่วง 3 เดือนแรกของปี 2557 มีการใช้ไฟฟ้ารวม 7,341 กิกะวัตต์ชั่วโมง ลดลงจากช่วงเดียวกันของปีก่อนเพียงร้อยละ 0.8 โดยเป็นการลดลงทุกประเภทธุรกิจสำคัญเกือบทุกประเภท ทั้ง ห้างสรรพสินค้า ธุรกิจขายปลีก และธุรกิจขายส่ง มีการใช้ไฟฟ้าลดลงร้อยละ 0.9 ร้อยละ 1.6 และร้อยละ 2.1 ตามลำดับ ตามการบริโภคภาคครัวเรือนที่ชะลอลงเนื่องจากประชาชนระมัดระวังค่าใช้จ่าย สำหรับ ธุรกิจโรงแรม ธุรกิจจิวเวลรี่และเกสต์เฮาส์ และภัตตาคารและไนต์คลับ มีการใช้ไฟฟ้าลดลงร้อยละ 7.3 ร้อยละ 4.3 และร้อยละ 7.1 ตามลำดับ ตามการชะลอลงของภาคการท่องเที่ยว เนื่องจากการประกาศใช้พระราชกำหนดสถานการณ์ฉุกเฉินส่งผลให้นักท่องเที่ยวชาวจีน ญี่ปุ่น เกาหลี และฮ่องกง หลีกเลี่ยงการเดินทางท่องเที่ยวในประเทศไทย รวมทั้งปัญหาเหตุระเบิดในพื้นที่ชายแดนภาคใต้และการชุมนุมทางการเมืองที่อำเภอหาดใหญ่ ส่งผลให้นักท่องเที่ยว ชาวมาเลเซียเดินทางเข้ามาท่องเที่ยวลดน้อยลง เช่นเดียวกับภาคอสังหาริมทรัพย์ มีการใช้ไฟฟ้าลดลงร้อยละ 6.4 ตามการชะลอลงของการลงทุนภาคเอกชน ด้านสถาบันการเงิน และโรงพยาบาลและสถานบริการทางการแพทย์ มีการใช้ไฟฟ้าลดลงร้อยละ 5.0 และร้อยละ 6.0 เนื่องจากภูมิอากาศที่หนาวเย็นทำให้มีการใช้ไฟฟ้าลดลง

การใช้ไฟฟ้ารายกลุ่มธุรกิจที่สำคัญ



ปี 2557 (ม.ค.-มี.ค.)	ห้างสรรพสินค้า	โรงแรม	อพาร์ทเมนต์และเกสต์เฮาส์	ซุปเปอร์มาร์เก็ต	อสังหาริมทรัพย์	โรงพยาบาล/สถานบริการทางการแพทย์	โรงงาน	สถาบันการเงิน	ก่อสร้าง	กู้ยืมเงินและโบคัล
ปริมาณ (GWh)	407	341	314	282	241	210	206	84	93	76
Δ (%) จากช่วงเดียวกันของปีก่อน	-0.9	-7.3	-4.3	-1.6	-6.4	-6.0	-2.1	-5.0	0.9	-7.1

ศูนย์พยากรณ์และสารสนเทศพลังงาน