



สำนักงานนโยบาย
และแผนพลังงาน
กระทรวงพลังงาน

สถานการณ์ การใช้น้ำมันและไฟฟ้าของไทย ช่วง 9 เดือนแรกของปี 2560



จัดทำโดย
ศูนย์พยากรณ์และสารสนเทศพลังงาน

ภาพรวมสถานการณ์การใช้น้ำมันและไฟฟ้าของไทย ช่วง 9 เดือนแรกของปี 2560

“ในช่วง 9 เดือนแรกของปี 2560 การใช้ดีเซลปรับตัวเพิ่มขึ้นร้อยละ 2.62

โดยการใช้เดือนกันยายนเพิ่มขึ้นในส่วนของกาจำหน่ายในสถานีบริการ และภาคอุตสาหกรรม

การใช้เบนซินเพิ่มขึ้นร้อยละ 3.58 สอดคล้องกับปริมาณรถยนต์นั่งและรถจักรยานยนต์ที่เพิ่มขึ้น

การใช้น้ำมันภาคขนส่งทางบก ช่วง 9 เดือนแรกของปี 2560 เพิ่มขึ้นร้อยละ 0.39 จากการใช้เบนซินและดีเซลที่เพิ่มขึ้น แต่การใช้ LPG และ NGV ยังคงลดลง สอดคล้องกับจำนวนรถยนต์ LPG และ NGV ที่มีปริมาณลดลงอย่างต่อเนื่อง

การผลิตไฟฟ้าเพิ่มขึ้นเล็กน้อยร้อยละ 1.03 สาเหตุที่เพิ่มขึ้นไม่มากคาดว่าเกิดจาก

ฐานที่สูงของปีก่อน ประกอบกับการผลิตไฟฟ้าใช้เองหรือซื้อตรงโดยไม่ผ่านระบบการไฟฟ้ามีแนวโน้มเพิ่มขึ้น

การใช้ไฟฟ้าเพิ่มขึ้นร้อยละ 1.47 โดยเพิ่มขึ้นในเกือบทุกสาขาเศรษฐกิจ

ทั้งนี้ ภาคเกษตรกรรมเพิ่มขึ้นถึงร้อยละ 20.20 สอดคล้องกับการขยายตัวของดัชนีผลผลิตสินค้าเกษตร

อุตสาหกรรมที่ใช้ไฟฟ้าลดลง ได้แก่ อุตสาหกรรมสิ่งทอ ซีเมนต์ และการผลิตน้ำแข็ง

ภาคธุรกิจที่ใช้ไฟฟ้าลดลง ได้แก่ โรงแรม อสังหาริมทรัพย์ และสถาบันการเงิน”

● **การใช้น้ำมันดีเซล** เฉลี่ยอยู่ที่ 63.86 ล้านลิตรต่อวัน เพิ่มขึ้นร้อยละ 2.62 เทียบกับช่วงเดียวกันของปีก่อน ราคาขายปลีกเฉลี่ยอยู่ที่ 25.39 บาทต่อลิตร สูงกว่าช่วงเดียวกันของปีก่อนร้อยละ 11.54 หรือ 2.63 บาทต่อลิตร สำหรับการใช้น้ำมันดีเซลในเดือนกันยายน 2560 เพิ่มขึ้นร้อยละ 5.10 โดยเพิ่มขึ้นในส่วนของกาจำหน่ายในสถานีบริการและอุตสาหกรรม

● **การใช้น้ำมันเบนซิน** เฉลี่ยอยู่ที่ 30.03 ล้านลิตรต่อวัน เพิ่มขึ้นร้อยละ 3.58 เทียบกับช่วงเดียวกันของปีก่อน สอดคล้องกับการขยายตัวของปริมาณรถยนต์นั่งและรถจักรยานยนต์ ราคาขายปลีกน้ำมันเบนซินเฉลี่ยอยู่ที่ 26.48 บาทต่อลิตร สูงกว่าช่วงเดียวกันของปีก่อนร้อยละ 12.28 หรือ 2.90 บาทต่อลิตร

- **น้ำมันเบนซิน 95** คิดเป็นร้อยละ 4.17 ของการใช้น้ำมันเบนซินทั้งหมด มีการใช้เฉลี่ยอยู่ที่ 1.25 ล้านลิตรต่อวัน ลดลงจากช่วงเดียวกันของปีก่อนร้อยละ 7.09 ราคาขายปลีกเฉลี่ยอยู่ที่ 34.36 บาทต่อลิตร สูงกว่าช่วงเดียวกันของปีก่อนร้อยละ 9.87 หรือ 3.09 บาทต่อลิตร ทั้งนี้ปริมาณการใช้ที่ลดลงเนื่องจากราคาที่สูงกว่าน้ำมันเบนซินประเภทอื่น ประกอบกับมีรถยนต์ที่สามารถใช้น้ำมันแก๊สโซฮอล์เพิ่มขึ้น

- **น้ำมันแก๊สโซฮอล์** คิดเป็นร้อยละ 95.83 ของการใช้น้ำมันเบนซินทั้งหมด มีการใช้เฉลี่ยอยู่ที่ 28.77 ล้านลิตรต่อวัน เพิ่มขึ้นจากช่วงเดียวกันของปีก่อนร้อยละ 4.10 ราคาขายปลีกเฉลี่ยอยู่ที่ 25.04 บาทต่อลิตร สูงกว่าช่วงเดียวกันของปีก่อนร้อยละ 13.18 หรือ 2.92 บาทต่อลิตร

- **น้ำมันแก๊สโซฮอล์ 91 (E10)** คิดเป็นร้อยละ 35.76 ของการใช้น้ำมันเบนซินทั้งหมด มีการใช้เฉลี่ยอยู่ที่ 10.74 ล้านลิตรต่อวัน ลดลงจากช่วงเดียวกันของปีก่อนร้อยละ 4.58 ราคาขายปลีกเฉลี่ยอยู่ที่ 26.68 บาทต่อลิตร สูงกว่าช่วงเดียวกันของปีก่อนร้อยละ 13.05 หรือ 3.08 บาทต่อลิตร

- **น้ำมันแก๊สโซฮอล์ 95 (E10)** มีสัดส่วนการใช้สูงสุด คิดเป็นร้อยละ 39.42 ของการใช้น้ำมันเบนซินทั้งหมด มีการใช้เฉลี่ยอยู่ที่ 11.84 ล้านลิตรต่อวัน เพิ่มขึ้นจากช่วงเดียวกันของปีก่อนร้อยละ 10.15 น้ำมันแก๊สโซฮอล์ 95 (E10) มีราคาสูงสุดในกลุ่มน้ำมันแก๊สโซฮอล์ โดยราคาขายปลีกเฉลี่ยอยู่ที่ 26.95 บาทต่อลิตร สูงกว่าช่วงเดียวกันของปีก่อนร้อยละ 12.28 หรือ 2.95 บาทต่อลิตร

- **น้ำมันแก๊สโซฮอล์ 95 (E20)** คิดเป็นร้อยละ 17.19 ของการใช้น้ำมันเบนซินทั้งหมด มีการใช้เฉลี่ยอยู่ที่ 5.16 ล้านลิตรต่อวัน เพิ่มขึ้นจากช่วงเดียวกันของปีก่อนร้อยละ 8.14 ราคาขายปลีกเฉลี่ยอยู่ที่ 24.43 บาทต่อลิตร สูงกว่าช่วงเดียวกันของปีก่อนร้อยละ 13.75 หรือ 2.95 บาทต่อลิตร ปัจจุบันมีสถานีบริการจำนวนรวม 3,528 แห่ง

- **น้ำมันแก๊สโซฮอล์ 95 (E85)** คิดเป็นร้อยละ 3.45 ของการใช้น้ำมันเบนซินทั้งหมด มีการใช้เฉลี่ยอยู่ที่ 1.04 ล้านลิตรต่อวัน มีอัตราการใช้เพิ่มขึ้นจากช่วงเดียวกันของปีก่อนมากที่สุด อยู่ที่ร้อยละ 19.79 ราคาขายปลีกเฉลี่ยอยู่ที่ 19.79 บาทต่อลิตร สูงกว่าช่วงเดียวกันของปีก่อนร้อยละ 10.54 หรือ 1.89 บาทต่อลิตร ปัจจุบันมีสถานีบริการจำนวนรวม 1,078 แห่ง

ปริมาณการใช้และราคาขายปลีกน้ำมันดีเซลและเบนซิน ช่วง 9 เดือนแรกของปี 2560

ชนิดน้ำมันเชื้อเพลิง	ปริมาณการใช้เฉลี่ย (ล้านลิตร/วัน)				สัดส่วน (%)	Δ (%) จากช่วงเดียวกันของปีก่อน	ราคาขายปลีกเฉลี่ย (บาท/ลิตร)			
	2560			2560 (ม.ค.-ก.ย.)			2560			2560 (ม.ค.-ก.ย.)
	ก.ค.	ส.ค.	ก.ย.				ก.ค.	ส.ค.	ก.ย.	
1. ดีเซล	59.58	60.80	61.20	63.86	100.00	2.62	24.52	24.99	25.46	25.39
2. เบนซิน	30.15	30.61	30.32	30.03	100.00	3.58	25.25	26.22	26.94	26.48
2.1 เบนซิน 95	1.22	1.29	1.23	1.25	4.17	-7.09	33.10	34.05	34.73	34.36
2.2 แก๊สโซฮอล์	28.93	29.33	29.09	28.77	95.83	4.10	23.91	24.78	25.53	25.04
▪ 91 (E10)	10.55	10.71	10.50	10.74	35.76	-4.58	25.44	26.39	27.15	26.68
▪ 95 (E10)	12.05	12.28	12.25	11.84	39.42	10.15	25.71	26.66	27.42	26.95
▪ 95 (E20)	5.29	5.29	5.29	5.16	17.19	8.14	23.20	24.15	24.91	24.43
▪ 95 (E85)	1.05	1.04	1.04	1.04	3.45	19.62	19.34	19.95	20.25	19.79

● การใช้น้ำมันภาคขนส่งทางบก

อยู่ที่ 17,839 พันตันเทียบเท่าน้ำมันดิบ เพิ่มขึ้นจากช่วงเดียวกันของปีก่อนร้อยละ 0.39 โดยยังคงมีการใช้ LPG และ NGV ลดลงอย่างต่อเนื่อง

- **น้ำมันดีเซล** มีสัดส่วนการใช้สูงสุด ร้อยละ 49.97 มีการใช้เพิ่มขึ้นจากช่วงเดียวกันของปีก่อนร้อยละ 2.62

- **น้ำมันเบนซิน** มีสัดส่วนการใช้ร้อยละ 34.24 การใช้เพิ่มขึ้นจากช่วงเดียวกันของปีก่อนร้อยละ 3.58 เนื่องจากจำนวนรถยนต์ที่เพิ่มมากขึ้น ประกอบกับราคาขายปลีกยังอยู่ในระดับที่ไม่สูงมาก ทำให้ผู้ใช้ LPG และ NGV บางส่วนเปลี่ยนกลับมาใช้น้ำมันเป็นเชื้อเพลิง

- **LPG และ NGV** มีการใช้ลดลงจากช่วงเดียวกันของปีก่อนร้อยละ 9.88 และ 12.76 ตามลำดับ คาดว่าเกิดจากผู้ใช้บางส่วนเปลี่ยนกลับไปใช้น้ำมันเบนซินและน้ำมันดีเซลที่ราคาอยู่ในระดับที่ไม่สูงมากนัก ประกอบกับรถยนต์ที่ใช้ LPG และ NGV มีจำนวนลดลง และนโยบายปรับโครงสร้างราคาเชื้อเพลิงให้สะท้อนต้นทุน ทั้งนี้ ราคาขายปลีก LPG เฉลี่ยในเดือนกันยายน 2560 อยู่ที่ 21.04 บาทต่อกิโลกรัม โดยมีการปรับเพิ่มตามมติคณะกรรมการบริหารนโยบายพลังงาน (กบง.) เมื่อวันที่ 5 กันยายน 2560 จาก 20.49 เป็น 21.15 บาทต่อกิโลกรัม สำหรับราคาขายปลีก NGV เฉลี่ยในเดือนกันยายน 2560 อยู่ที่ 13.33 บาทต่อกิโลกรัม

● การใช้ไฟฟ้า

- **การผลิตพลังงานไฟฟ้า** อยู่ที่ 152,574 กิกะวัตต์ชั่วโมง เพิ่มขึ้นร้อยละ 1.03 ไม่สูงมากนัก เนื่องจากฐานที่สูงของปีก่อน ประกอบกับการผลิตไฟฟ้าใช้เองหรือซื้อตรงโดยไม่ผ่านระบบการไฟฟ้ามีแนวโน้มเพิ่มขึ้น ทั้งนี้ ก๊าซธรรมชาติยังคงเป็นเชื้อเพลิงหลักที่ใช้ในการผลิตไฟฟ้า มีสัดส่วนร้อยละ 60.06

- **ความต้องการพลังไฟฟ้าสูงสุดสุทธิในระบบของ กฟผ.** ในปี 2560 เกิดขึ้นเมื่อวันที่ 4 พฤษภาคม 2559 เวลา 14.20 น. อยู่ที่ระดับ 28,578.4 เมกะวัตต์ ต่ำกว่าปี 2559 ร้อยละ 3.50 ความต้องการพลังไฟฟ้าสูงสุดของระบบ 3 การไฟฟ้า (รวม VSPP) อยู่ที่ระดับ 30,303.4 เมกะวัตต์ สำหรับเดือนกันยายน 2560 ความต้องการพลังไฟฟ้าสูงสุดสุทธิในระบบของ กฟผ. อยู่ที่ระดับ 27,500.3 เมกะวัตต์

- **การใช้ไฟฟ้า** อยู่ที่ 140,113 กิกะวัตต์ชั่วโมง เพิ่มขึ้นร้อยละ 1.47 จากช่วงเดียวกันของปีก่อน โดยเพิ่มขึ้นในทุกสาขาเศรษฐกิจ ทั้งนี้ ภาคเกษตรกรรมมีความต้องการใช้ไฟฟ้าในการสูบน้ำเพื่อการเกษตรเพิ่มขึ้นสูงสุดถึงร้อยละ 20.20 สอดคล้องกับการขยายตัวของดัชนีผลผลิตสินค้าเกษตร ภาคอุตสาหกรรมมีสัดส่วนการใช้ไฟฟ้าสูงสุด ร้อยละ 47.23 มีการใช้เพิ่มขึ้นร้อยละ 1.68 ทั้งนี้ อุตสาหกรรมเหล็กและโลหะพื้นฐานมีการใช้ไฟฟ้าเพิ่มขึ้นสูงสุดคือร้อยละ 9.62 สอดคล้องกับการผลิตเหล็กที่เพิ่มขึ้น

สถานการณ์การใช้น้ำมันและไฟฟ้าของไทย ช่วง 9 เดือนแรกของปี 2560

1. การใช้น้ำมันดีเซล

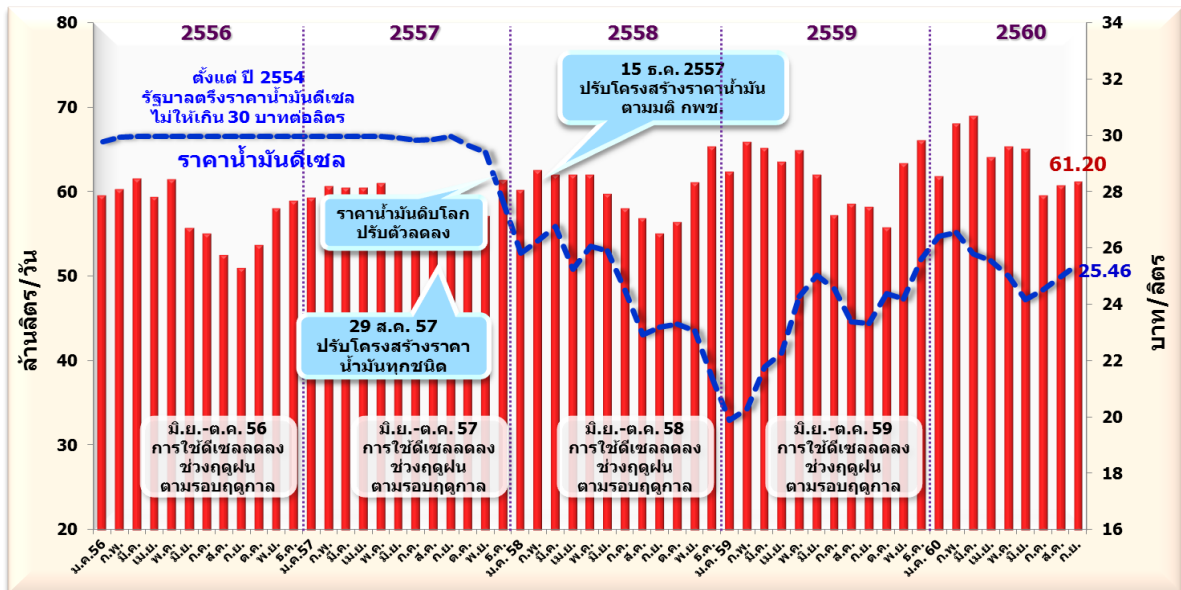
การใช้น้ำมันดีเซล ในช่วง 9 เดือนแรกของปี 2560 เฉลี่ยอยู่ที่ระดับ 63.86 ล้านลิตรต่อวัน เพิ่มขึ้นร้อยละ 2.62 เมื่อเทียบกับช่วงเดียวกันของปีก่อน ราคาขายปลีกเฉลี่ยช่วง 9 เดือนแรกของปี 2560 อยู่ที่ระดับ 25.39 บาทต่อลิตร เพิ่มขึ้นจากช่วงเดียวกันของปีก่อนร้อยละ 11.54 หรือ 2.63 บาทต่อลิตร การใช้ในเดือนกันยายน 2560 อยู่ที่ระดับ 61.20 ล้านลิตรต่อวัน เพิ่มขึ้นร้อยละ 5.10 เมื่อเทียบกับเดือนกันยายนปีก่อน และเพิ่มขึ้นร้อยละ 0.65 เมื่อเทียบกับเดือนก่อนหน้า โดยเพิ่มขึ้นในส่วนของការจำหน่ายในสถานีบริการ และภาคอุตสาหกรรม สำหรับราคาขายปลีกเฉลี่ยเดือนกันยายน 2560 อยู่ที่ระดับ 25.46 บาทต่อลิตร ปรับเพิ่มขึ้นร้อยละ 1.88 เมื่อเทียบกับเดือนก่อนหน้า

ปริมาณการใช้น้ำมันดีเซลรายเดือน

หน่วย : ล้านลิตร/วัน

	ม.ค.	ก.พ.	มี.ค.	เม.ย.	พ.ค.	มิ.ย.	ก.ค.	ส.ค.	ก.ย.	ต.ค.	พ.ย.	ธ.ค.	เฉลี่ย (ม.ค.-ก.ย.)	เฉลี่ย (ม.ค.-ธ.ค.)
2556	59.56	60.31	61.56	59.42	61.51	55.74	55.11	52.53	51.03	53.68	58.07	58.98	57.41	57.28
2557	59.27	60.68	60.51	60.50	61.06	56.84	55.02	53.25	53.65	53.85	57.10	61.42	57.84	57.75
2558	60.22	62.57	62.03	62.05	61.98	59.72	58.01	56.84	55.11	56.45	61.15	65.40	59.82	60.12
2559	62.42	65.93	65.23	63.58	64.94	62.02	57.27	58.56	58.23	55.81	63.36	66.12	62.00	61.94
2560	61.89	68.07	69.00	64.07	65.35	65.14	59.58	60.80	61.20				63.86	64.68
Δ(%) จากช่วงเดียวกันของปีก่อน	-0.86	3.24	5.79	0.78	0.63	5.03	4.03	3.82	5.10				2.62	
Δ(%) จากเดือนก่อนหน้า	-6.40	9.98	1.38	-7.14	1.99	-0.32	-8.54	2.06	0.65					

ยอดจำหน่าย และราคาน้ำมันดีเซลหมุนเร็ว ปี 2556 – 2560 (ม.ค. - ก.ย.)



2. การใช้น้ำมันเบนซินและน้ำมันแก๊สโซฮอล์

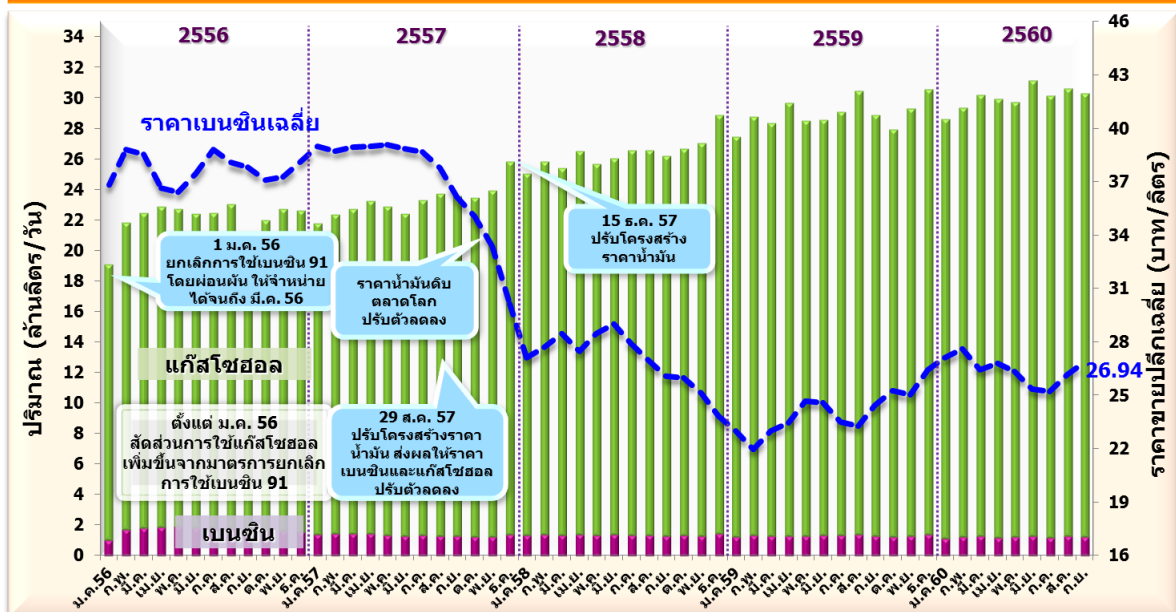
การใช้น้ำมันเบนซิน ในช่วง 9 เดือนแรกของปี 2560 เฉลี่ยอยู่ที่ระดับ 30.03 ล้านลิตรต่อวัน เพิ่มขึ้นร้อยละ 3.58 เมื่อเทียบกับช่วงเดียวกันของปีก่อน สอดคล้องกับปริมาณการจำหน่ายรถยนต์นั่งที่เพิ่มขึ้น ซึ่งในช่วง 9 เดือนแรก เพิ่มขึ้นร้อยละ 19.95 สำหรับราคาขายปลีกน้ำมันเบนซินเฉลี่ยอยู่ที่ระดับ 26.48 บาทต่อลิตร เพิ่มขึ้นจากช่วงเดียวกันของปีก่อนร้อยละ 12.28 หรือ 2.90 บาทต่อลิตร สำหรับปริมาณการใช้กลุ่มน้ำมันเบนซินในเดือนกันยายน 2560 อยู่ที่ระดับ 30.32 ล้านลิตรต่อวัน เพิ่มขึ้นร้อยละ 4.94 เมื่อเทียบกับเดือนกันยายนปีก่อน แต่ลดลงร้อยละ 0.97 เมื่อเทียบกับเดือนก่อนหน้า ส่วนราคาขายปลีกเฉลี่ยเดือนกันยายน 2560 อยู่ที่ระดับ 26.94 บาทต่อลิตร เพิ่มขึ้นร้อยละ 2.76 เมื่อเทียบกับเดือนก่อนหน้า โดยมีรายละเอียดดังนี้

ปริมาณการใช้น้ำมันเบนซินรายเดือน

หน่วย : ล้านลิตร/วัน

	ม.ค.	ก.พ.	มี.ค.	เม.ย.	พ.ค.	มิ.ย.	ก.ค.	ส.ค.	ก.ย.	ต.ค.	พ.ย.	ธ.ค.	เฉลี่ย (ม.ค.-ก.ย.)	เฉลี่ย (ม.ค.-ธ.ค.)
2556	22.12	22.20	22.68	22.91	22.77	22.43	22.50	23.04	21.28	22.04	22.73	22.66	22.44	22.45
2557	21.80	22.37	22.76	23.27	22.91	22.46	23.34	23.75	23.59	23.51	23.95	25.84	22.92	23.30
2558	25.06	25.84	25.41	26.54	25.72	26.06	26.61	26.58	26.21	26.68	27.05	28.88	26.00	26.39
2559	27.49	28.80	28.39	29.71	28.53	28.58	29.12	30.45	28.89	27.96	29.33	30.57	28.88	28.98
2560	28.66	29.36	30.23	29.94	29.77	31.18	30.15	30.61	30.32				30.03	29.90
Δ(%) จาก ช่วงเดียวกัน ของปีก่อน	4.28	1.95	6.50	0.76	4.34	9.10	3.55	0.52	4.94				3.58	
Δ(%) จาก เดือนก่อนหน้า	-6.23	2.42	2.98	-0.99	-0.56	4.75	-3.30	1.53	-0.97					

ยอดจำหน่ายและราคาเฉลี่ย กลุ่มน้ำมันเบนซินและแก๊สโซฮอล์ ปี 2556 – 2560 (ม.ค. - ก.ย.)



หมายเหตุ : เบนซิน หมายถึง เบนซิน 95

แก๊สโซฮอล์ หมายถึง แก๊สโซฮอล์ 91 (E10), 95 (E10), 95 (E20) และ 95 (E85)

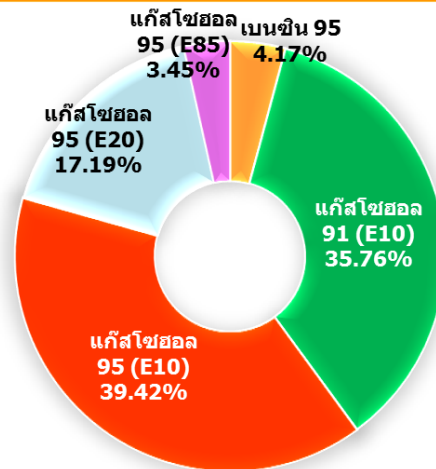
ราคาเบนซินเฉลี่ย หมายถึง ราคาเฉลี่ยถ่วงน้ำหนักของเบนซิน 95 แก๊สโซฮอล์ 91 (E10) แก๊สโซฮอล์ 95 (E10) แก๊สโซฮอล์ 95 (E20) และ แก๊สโซฮอล์ 95 (E85)

2.1 การใช้น้ำมันเบนซิน 95 ในช่วง 9 เดือนแรกของปี 2560 คิดเป็นสัดส่วนร้อยละ 4.17 ของปริมาณการใช้น้ำมันเบนซินทั้งหมด มีการใช้เฉลี่ยอยู่ที่ระดับ 1.25 ล้านลิตรต่อวัน ลดลงร้อยละ 7.09 เมื่อเทียบกับช่วงเดียวกันของปีก่อน ราคาขายปลีกเฉลี่ยอยู่ที่ 34.36 บาทต่อลิตร เพิ่มขึ้นจากช่วงเดียวกันของปีก่อนร้อยละ 9.87 หรือ 3.09 บาทต่อลิตร สำหรับการใช้ในเดือนกันยายน 2560 อยู่ที่ระดับ 1.23 ล้านลิตรต่อวัน ลดลงร้อยละ 6.41 เมื่อเทียบกับเดือนกันยายนปีก่อน และลดลงร้อยละ 4.56 เมื่อเทียบกับเดือนก่อนหน้า ทั้งนี้ปริมาณการใช้น้ำมันเบนซิน 95 ยังคงปรับตัวลดลงอย่างต่อเนื่อง เนื่องจากน้ำมันเบนซิน 95 มีราคาขายปลีกสูงกว่าราคากลุ่มน้ำมันแก๊สโซฮอล์ ประกอบกับรถยนต์ที่ผลิตในปัจจุบันส่วนใหญ่สามารถรองรับการใช้น้ำมันแก๊สโซฮอล์ได้ ทำให้ผู้บริโภคบางส่วนเปลี่ยนไปใช้น้ำมันแก๊สโซฮอล์แทนน้ำมันเบนซิน 95

สัดส่วนการใช้น้ำมันเบนซิน ม.ค. – ก.ย. 2560

หน่วย : ล้านลิตร/วัน

เบนซิน	2560 (ก.ย.)	2560 (ม.ค. -ก.ย.)	สัดส่วน (%)
U-95	1.23	1.25	4.17
91 (E10)	10.50	10.74	35.76
95 (E10)	12.25	11.84	39.42
95 (E20)	5.29	5.16	17.19
95 (E85)	1.04	1.04	3.45
รวม	30.32	30.03	100.00



รวมการใช้น้ำมันเบนซิน 30.03 ล้านลิตร/วัน

การใช้น้ำมันแก๊สโซฮอล์ 95 (E10) มีสัดส่วนการใช้สูงสุด ถึงร้อยละ 39.42

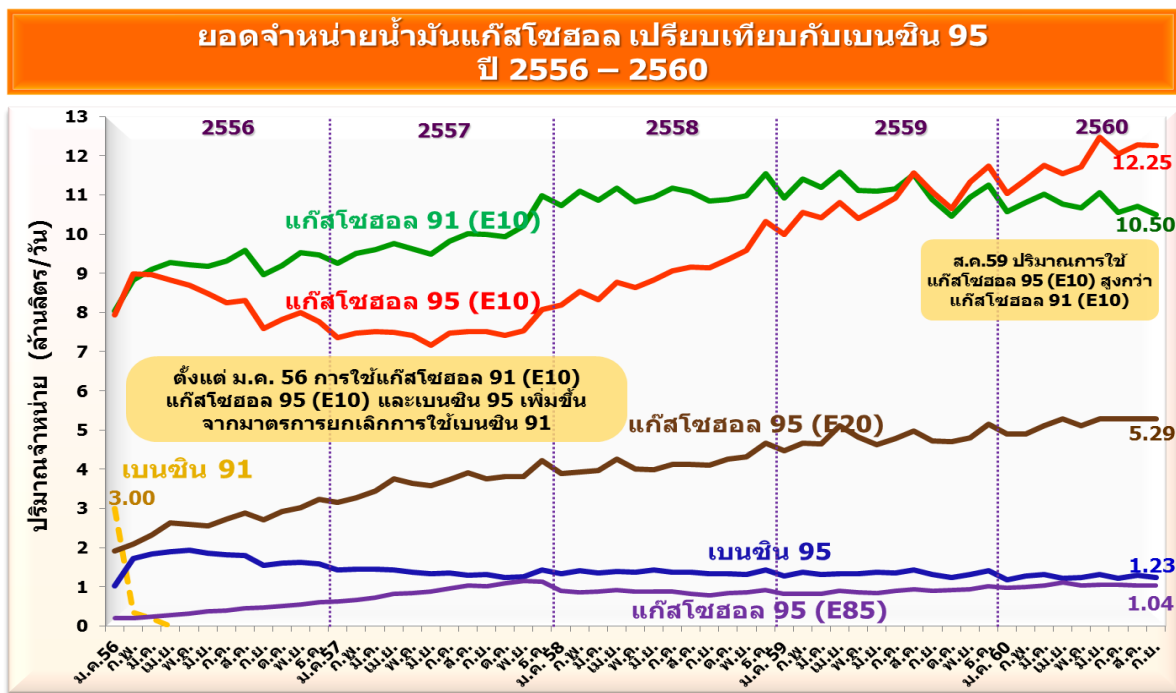
2.2 การใช้น้ำมันแก๊สโซฮอล์ ในช่วง 9 เดือนแรกของปี 2560 คิดเป็นสัดส่วนมากถึงร้อยละ 95.83 ของปริมาณการใช้น้ำมันเบนซินทั้งหมด มีปริมาณการใช้รวม 28.77 ล้านลิตรต่อวัน เพิ่มขึ้นร้อยละ 4.10 เมื่อเทียบกับช่วงเดียวกันของปีก่อน ราคาขายปลีกเฉลี่ยอยู่ที่ 25.04 บาทต่อลิตร เพิ่มขึ้นจากช่วงเดียวกันของปีก่อนร้อยละ 13.18 หรือ 2.92 บาทต่อลิตร โดยในเดือนกันยายน 2560 การใช้น้ำมันกลุ่มแก๊สโซฮอล์เฉลี่ยอยู่ที่ระดับ 29.09 ล้านลิตรต่อวัน เพิ่มขึ้นร้อยละ 5.48 เมื่อเทียบกับเดือนกันยายนปีก่อน แต่ลดลงร้อยละ 0.81 เมื่อเทียบกับเดือนก่อนหน้า โดยมีรายละเอียดของแต่ละประเภท ดังนี้

(1) **การใช้น้ำมันแก๊สโซฮอล์ 91 (E10)** คิดเป็นสัดส่วนร้อยละ 35.76 ของปริมาณการใช้น้ำมันเบนซินทั้งหมด ในช่วง 9 เดือนแรกของปี 2560 มีปริมาณการใช้เฉลี่ยอยู่ที่ระดับ 10.74 ล้านลิตรต่อวัน ลดลงจากช่วงเดียวกันของปีก่อนร้อยละ 4.58 ราคาขายปลีกเฉลี่ยอยู่ที่ 26.68 บาทต่อลิตร สูงกว่าราคาขายปลีกในช่วงเดียวกันของปีก่อนร้อยละ 13.05 หรือ 3.08 บาทต่อลิตร เดิมน้ำมันแก๊สโซฮอล์ 91 (E10) เคยมีสัดส่วนการใช้สูงสุด แต่ปัจจุบันมีสัดส่วนลดลง เนื่องจากราคาขายปลีกน้ำมันแก๊สโซฮอล์ 91 (E10) กับน้ำมันแก๊สโซฮอล์ 95 (E10) มีส่วนต่างลดลง ทำให้ผู้บริโภคบางส่วนเปลี่ยนไปใช้น้ำมันแก๊สโซฮอล์ 95 (E10) แทน

(2) **การใช้น้ำมันแก๊สโซฮอล์ 95 (E10)** คิดเป็นสัดส่วนร้อยละ 39.42 ของปริมาณการใช้น้ำมันเบนซินทั้งหมด ในช่วง 9 เดือนแรกของปี 2560 มีปริมาณการใช้เฉลี่ยอยู่ที่ระดับ 11.84 ล้านลิตรต่อวัน เพิ่มขึ้นจากช่วงเดียวกันของปีก่อนร้อยละ 10.15 ราคาขายปลีกเฉลี่ยอยู่ที่ระดับ 26.95 บาทต่อลิตร เพิ่มขึ้นจาก

ช่วงเดียวกันของปีก่อนร้อยละ 12.28 หรือ 2.95 บาทต่อลิตร แม้ว่าน้ำมันแก๊สโซฮอล์ 95 (E10) จะมีราคาสูงที่สุดในกลุ่มน้ำมันแก๊สโซฮอล์ แต่ปัจจุบันมีสัดส่วนการใช้สูงสุด เนื่องจากผู้บริโภคบางส่วนที่ใช้น้ำมันแก๊สโซฮอล์ 91 (E10) เปลี่ยนมาใช้น้ำมันแก๊สโซฮอล์ 95 (E10) เพราะมีส่วนต่างราคาเพียง 0.27 บาทต่อลิตร ในขณะที่มีค่าออกเทนสูงกว่า

(3) การใช้น้ำมันแก๊สโซฮอล์ 95 (E20) คิดเป็นสัดส่วนร้อยละ 17.19 ของปริมาณการใช้น้ำมันเบนซินทั้งหมด ในช่วง 9 เดือนแรกของปี 2560 มีปริมาณการใช้เฉลี่ยอยู่ที่ระดับ 5.16 ล้านลิตรต่อวัน เพิ่มขึ้นจากช่วงเดียวกันของปีก่อนร้อยละ 8.14 ราคาขายปลีกเฉลี่ยอยู่ที่ระดับ 24.43 บาทต่อลิตร สูงกว่าช่วงเดียวกันของปีก่อนร้อยละ 13.75 หรือ 2.95 บาทต่อลิตร ทั้งนี้ การใช้น้ำมันแก๊สโซฮอล์ 95 (E20) ยังคงสูงขึ้นอย่างต่อเนื่อง เนื่องจากรถยนต์ใหม่ในปัจจุบันส่วนใหญ่จะสามารถใช้น้ำมันแก๊สโซฮอล์ 95 (E20) ได้ ประกอบกับสถานีบริการที่เพิ่มมากขึ้น ทำให้ผู้บริโภคมีความสะดวกในการใช้บริการเพิ่มขึ้น โดยข้อมูล ณ เดือนกันยายน 2560 มีสถานีบริการที่จำหน่ายน้ำมันแก๊สโซฮอล์ 95 (E20) เพิ่มขึ้นจากเดือนก่อนหน้า 21 แห่ง หรือมีจำนวนรวมทั้งสิ้น 3,528 แห่ง แบ่งเป็น ปตท. 1,319 แห่ง บางจาก 774 แห่ง เซลล์ 437 แห่ง เอสโซ่ 460 แห่ง ปตท. บริหารธุรกิจค้าปลีก 148 แห่ง เซฟรอน (ไทย) 188 แห่ง พีทีจี 168 แห่ง เพียวพลังงานไทย 11 แห่ง และซัสโก้ 23 แห่ง ทั้งนี้ หากเปรียบเทียบกับข้อมูลในเดือนกันยายน 2559 มีสถานีบริการที่จำหน่ายน้ำมันแก๊สโซฮอล์ 95 (E20) เพิ่มขึ้นจำนวน 357 แห่ง หรือเพิ่มขึ้นร้อยละ 11.26



หมายเหตุ : ตั้งแต่ 1 มกราคม 2556 ยกเลิกการใช้เบนซิน 91 โดยผอนผันให้จำหน่ายได้จนถึงเดือนมีนาคม 2556

(4) การใช้น้ำมันแก๊สโซฮอล์ 95 (E85) คิดเป็นสัดส่วนร้อยละ 3.45 ของปริมาณการใช้น้ำมันเบนซินทั้งหมด ในช่วง 9 เดือนแรกของปี 2560 มีปริมาณการใช้เฉลี่ยอยู่ที่ระดับ 1.04 ล้านลิตรต่อวัน มีการใช้เพิ่มขึ้นสูงที่สุดเมื่อเทียบกับน้ำมันแก๊สโซฮอล์ทุกประเภท หรือเพิ่มขึ้นร้อยละ 19.62 เมื่อเทียบกับช่วงเดียวกันของปีก่อน ราคาขายปลีกเฉลี่ยอยู่ที่ระดับ 19.79 บาทต่อลิตร สูงกว่าช่วงเดียวกันของปีก่อนร้อยละ 10.54 หรือ 1.89 บาทต่อลิตร ข้อมูล ณ เดือนกันยายน 2560 มีสถานีบริการที่จำหน่ายน้ำมันแก๊สโซฮอล์ 95 (E85) เพิ่มขึ้นจากเดือนก่อนหน้า 13 แห่ง หรือมีจำนวนทั้งสิ้น 1,078 แห่ง แบ่งเป็น ปตท. 675 แห่ง บางจาก 331 แห่ง ระยองเพียว 38 แห่ง และซัสโก้ 33 แห่ง ทั้งนี้ หากเปรียบเทียบกับเดือนกันยายน 2559 มีสถานีบริการที่จำหน่าย

น้ำมันแก๊สโซฮอล์ 95 (E85) เพิ่มขึ้น 185 แห่ง หรือเพิ่มขึ้นร้อยละ 20.72 ซึ่งสาเหตุน่าจะมาจากปริมาณลูกค้าที่เพิ่มขึ้น ประกอบกับปัจจุบันน้ำมันแก๊สโซฮอล์ 95 (E85) มีค่าการตลาดสูงที่สุด

3. การใช้น้ำมันภาคขนส่งทางบก

การใช้น้ำมันภาคขนส่งทางบกในช่วง 9 เดือนแรกของปี 2560 อยู่ที่ระดับ 17,839 พันตันเทียบเท่า น้ำมันดิบ (ktoe) เพิ่มขึ้นจากช่วงเดียวกันของปีก่อนร้อยละ 0.39 การใช้น้ำมันดีเซลมีสัดส่วนการใช้สูงสุด คิดเป็นร้อยละ 49.97 ของการใช้น้ำมันในภาคขนส่งทางบก มีการใช้เพิ่มขึ้นจากช่วงเดียวกันของปีก่อนร้อยละ 2.62 รองลงมาคือน้ำมันเบนซิน คิดเป็นสัดส่วนร้อยละ 34.24 มีการใช้เพิ่มขึ้นจากช่วงเดียวกันของปีก่อนร้อยละ 3.58 สอดคล้องกับการขยายตัวของรถจักรยานยนต์นั่งและรถจักรยานยนต์ภายในประเทศ ในขณะที่การใช้ LPG ในภาคขนส่งทางบก และ NGV ยังคงปรับตัวลดลง คิดเป็นร้อยละ 9.88 และ 12.76 ตามลำดับ คาดว่าเกิดจากความสะดวกในการเติมน้ำมันเชื้อเพลิงจากสถานีบริการน้ำมันที่มีทั่วถึงกว่า รวมถึงผู้ใช้ LPG และ NGV บางส่วนเปลี่ยนกลับไปใช้น้ำมันเป็นเชื้อเพลิงในช่วงที่ราคาขายปลีกน้ำมันในประเทศอยู่ในระดับที่ไม่สูงมาก ประกอบกับผลจากการทยอยปรับขึ้นราคาขายปลีก LPG และ NGV ตามนโยบายปรับโครงสร้างราคาเชื้อเพลิงให้สะท้อนต้นทุนของรัฐบาล ซึ่งปัจจัยเหล่านี้ส่งผลให้ปริมาณรถที่ใช้เชื้อเพลิง LPG และ NGV มีจำนวนลดลง

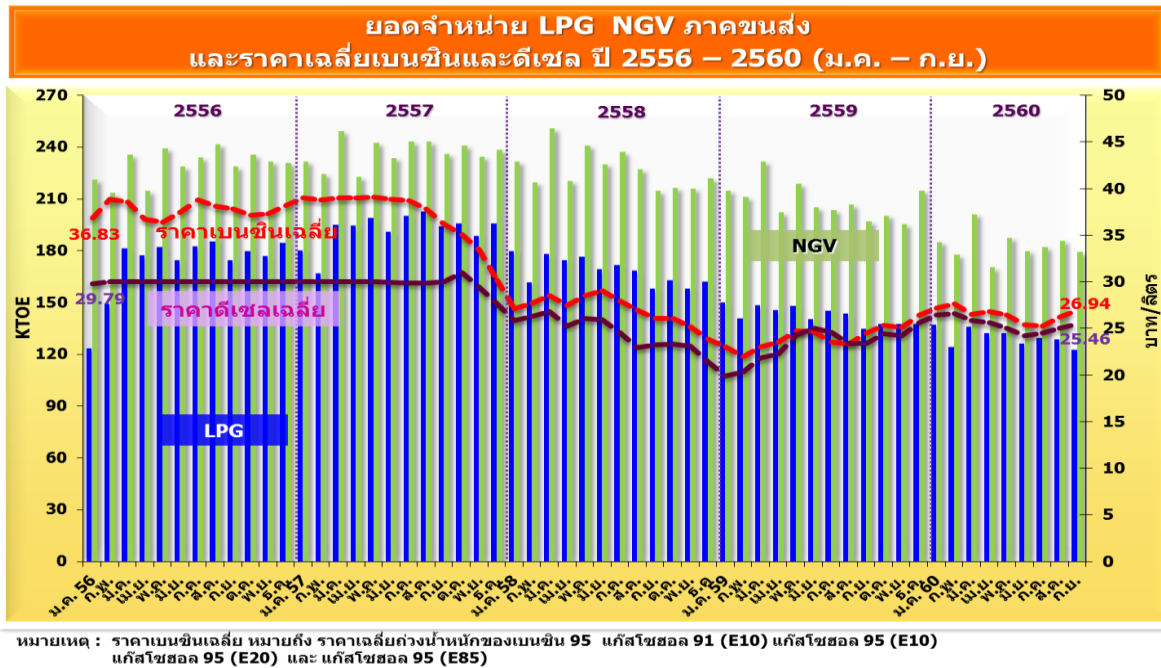
การใช้น้ำมันภาคขนส่งทางบก

หน่วย : ktoe

	2558	2559	2560 (ม.ค. - ก.ย.)	สัดส่วน (%)	การเปลี่ยนแปลง (%)		
					2558	2559	2560 (ม.ค.-ก.ย.)
เบนซิน	7,177	7,904	6,108	34.24	▲ 13.24	▲ 10.13	▲ 3.58
ดีเซล	10,389	11,592	8,915	49.97	▲ 7.43	▲ 11.58	▲ 2.62
LPG	2,020	1,711	1,169	6.55	▼-12.29	▼-15.30	▼-9.88
NGV	2,725	2,500	1,648	9.24	▼-4.01	▼-8.26	▼-12.76
รวม	22,310	23,707	17,839	100.00	▲ 5.49	▲ 6.26	▲ 0.39

ตั้งแต่กลางปี 2558 เป็นต้นมา ปริมาณการใช้ LPG และ NGV ในภาคขนส่ง ลดลงอย่างต่อเนื่อง

ราคาขายปลีก LPG ในเดือนกันยายน 2560 เฉลี่ยอยู่ที่ 21.04 บาทต่อกิโลกรัม ปรับเพิ่มตามมติ คณะกรรมการบริหารนโยบายพลังงาน (กบง.) เมื่อวันที่ 5 กันยายน 2560 ที่ให้ปรับเพิ่มราคาขายปลีก LPG จากเดิม 20.49 บาทต่อกิโลกรัม เป็น 21.15 บาทต่อกิโลกรัม โดยมีผลตั้งแต่วันที่ 6 กันยายน 2560 ราคาขายปลีก NGV ในเดือนกันยายน 2560 เฉลี่ยอยู่ที่ 13.33 บาทต่อกิโลกรัม (ราคาระหว่างวันที่ 1 - 15 กันยายน 2560 อยู่ที่ 13.19 บาทต่อกิโลกรัม และระหว่างวันที่ 16 - 30 กันยายน 2560 อยู่ที่ 13.46 บาทต่อกิโลกรัม)



4. สรุปราคาขายปลีกน้ำมันเบนซินและดีเซลของต่างประเทศ (ณ วันที่ 29 กันยายน 2560)

เปรียบเทียบราคาขายปลีกน้ำมันเชื้อเพลิงในภูมิภาคเดือนกันยายน 2560 กับเดือนสิงหาคม 2560

ตลอดช่วงเดือนกันยายน 2560 ราคาน้ำมันดิบปรับตัวเพิ่มขึ้นต่อเนื่อง เนื่องจากโรงกลั่นน้ำมันในสหรัฐอเมริกาทยอยเพิ่มอัตราการใช้กำลังการผลิต ส่งผลให้มีความต้องการน้ำมันดิบเพื่อใช้ในการกลั่นเพิ่มขึ้น หลังจากช่วงปลายเดือนสิงหาคม 2560 โรงกลั่นน้ำมันในสหรัฐฯ หลายแห่งหยุดดำเนินการ จากพายุ Harvey พัดถล่มหลุมเจาะน้ำมันนอกชายฝั่งในอ่าวเม็กซิโกและโรงกลั่นน้ำมันในรัฐเท็กซัสซึ่งมีกำลังการผลิตมากที่สุดในเวลานั้นยังได้รับแรงหนุนจากการปรับลดกำลังการผลิตของกลุ่มประเทศโอเปก (OPEC) และประเทศนอกกลุ่มโอเปก (Non-OPEC) ที่ยังคงปรับลดกำลังการผลิตอย่างต่อเนื่อง ส่งผลให้ราคาน้ำมันดิบปรับตัวเพิ่มขึ้นเฉลี่ยร้อยละ 7.7 หรือคิดเป็น 3.91 เหรียญสหรัฐต่อบาร์เรล ทั้งนี้ วันที่ 22 กันยายน 2560 ที่ผ่านมา การประชุมกลุ่มโอเปก ณ กรุงเวียนนา ประเทศออสเตรีย ได้ข้อสรุปว่ากลุ่มผู้ผลิตจะรอดูสถานการณ์จนถึงเดือนมกราคม 2561 แล้วจึงจะตัดสินใจว่าจะมีการขยายระยะเวลาในการลดกำลังการผลิตน้ำมันดิบออกไปหรือไม่ จากเดิมที่สิ้นสุดเดือน มีนาคม 2561 หรือจะมีการปรับลดกำลังการผลิตเพิ่มเติมจากเดิมที่ได้ตกลงกันไว้ว่าจะปรับลดลง 1.8 ล้านบาร์เรลต่อวัน

ราคาน้ำมันเบนซินในภูมิภาค ปรับตัวเพิ่มขึ้นตามราคาน้ำมันดิบในตลาดโลก เนื่องจากอุปทานในภูมิภาคยังคงตึงตัว ประกอบกับอุปสงค์เพิ่มเติมของอินโดนีเซียและเวียดนาม และราคาน้ำมันดีเซลปรับตัวเพิ่มขึ้น เนื่องจากแรงหนุนจากความต้องการน้ำมันดีเซลในภูมิภาคตะวันตก ประกอบกับความต้องการใช้น้ำมันดีเซลในภูมิภาคที่คาดว่าจะมีปริมาณเพิ่มขึ้นจากทั้งภาคเกษตรกรรมและอุตสาหกรรมหลังหมดช่วงฤดูฝน และความต้องการน้ำมันประมงที่เพิ่มขึ้นในจีนหลังสิ้นสุดคำสั่งห้ามจับปลาในช่วงฤดูร้อนประจำปี สอดคล้องกับการเปลี่ยนแปลงราคาน้ำมันเบนซินและดีเซลในกลุ่มประเทศอาเซียน ดังนี้

(1) **ราคาขายปลีกน้ำมันเบนซิน** ในอาเซียนมีการปรับราคาเพิ่มขึ้นทุกประเทศ ยกเว้น บรูไน และ มาเลเซีย ที่ราคาคงเดิม โดยสิงคโปร์มีการปรับราคาเพิ่มขึ้นมากที่สุด อยู่ที่ 2.25 บาทต่อลิตร ในขณะที่ไทยมีการปรับราคาเพิ่มขึ้น 0.70 บาทต่อลิตร

(2) ราคาขายปลีกน้ำมันดีเซล ในอาเซียนมีการปรับราคาเพิ่มขึ้นทุกประเทศ ยกเว้น บรูไน และ อินโดนีเซีย โดยเมียนมามีการปรับราคาเพิ่มขึ้นมากที่สุด อยู่ที่ 1.65 บาทต่อลิตร ในขณะที่ไทยมีการปรับราคาเพิ่มขึ้น 1.20 บาทต่อลิตร

- ราคาขายปลีกน้ำมันเบนซินและดีเซลของประเทศไทยและต่างประเทศ ณ วันที่ 29 กันยายน 2560

ราคาขายปลีกน้ำมันเบนซินและดีเซลในกลุ่มประเทศอาเซียน*

ประเทศ (หน่วย)	น้ำมันเบนซินพิเศษ			น้ำมันดีเซล		
	ก.ย. 2560 National Currency (บาท/ลิตร)	ส.ค. 2560	ปริมาณ การเปลี่ยนแปลง	ก.ย. 2560 National Currency (บาท/ลิตร)	ส.ค. 2560	ปริมาณ การเปลี่ยนแปลง
ประเทศไทย (บาท/ลิตร)	27.85	27.15	▲ 0.70	26.19	24.99	▲ 1.20
ประเทศกัมพูชา (เรียล/ลิตร)	3,900.00 (32.37)	3,850.00	▲ 50.00	3,500.00 (29.05)	3,400.00	▲ 100.00
ประเทศบรูไน (ดอลลาร์บรูไน/ลิตร)	0.52 (12.78)	0.52	● 0.00	0.31 (7.62)	0.31	● 0.00
ประเทศฟิลิปปินส์ (เปโซ/ลิตร)	47.10 (30.79)	45.70	▲ 1.40	34.15 (22.32)	32.75	▲ 1.40
ประเทศมาเลเซีย (ริงกิต/ลิตร)	2.16 (17.07)	2.16	● 0.00	2.12 (16.75)	2.04	▲ 0.08
ประเทศเมียนมา (จัต/ลิตร)	790.00 (19.36)	725.00	▲ 65.00	745.00 (18.25)	675.00	▲ 70.00
ประเทศเวียดนาม (ดอง/ลิตร)	18,810.00 (28.22)	18,180.00	▲ 630.00	14,440.00 (21.66)	13,790.00	▲ 650.00
ประเทศลาว (กีบ/ลิตร)	9,070.00 (36.28)	8,670.00	▲ 400.00	7,080.00 (28.32)	6,900.00	▲ 180.00
ประเทศสิงคโปร์ (ดอลลาร์สิงคโปร์/ลิตร)	2.20 (53.96)	2.11	▲ 0.09	1.55 (38.02)	1.49	▲ 0.06
ประเทศอินโดนีเซีย (รูเปีย/ลิตร)	9,600.00 (23.87)	9,450.00	▲ 150.00	9,300.00 (23.13)	9,300.00	● 0.00

- หมายเหตุ: (1) ราคาน้ำมันของประเทศไทยเป็นราคาน้ำมันแก๊สโซฮอล์ออกเทน95 (Gasohol 95-E10)
 (2) รวบรวมข้อมูลวันที่ 29 กันยายน 2560 และใช้อัตราแลกเปลี่ยนของธนาคารแห่งประเทศไทย ณ วันที่ 28 กันยายน 2560

ราคาขายปลีกน้ำมันเชื้อเพลิงนานาชาติประเทศ



เบนซิน

บาทต่อลิตร

สิงคโปร์	53.96
อังกฤษ	52.80
บราซิล	40.39
ลาว	36.28
แอฟริกาใต้	32.50
กัมพูชา	32.37
เวียดนาม	28.22
ไทย	27.85
อินโดนีเซีย	23.87
เมียนมา	19.36



ดีเซล

บาทต่อลิตร

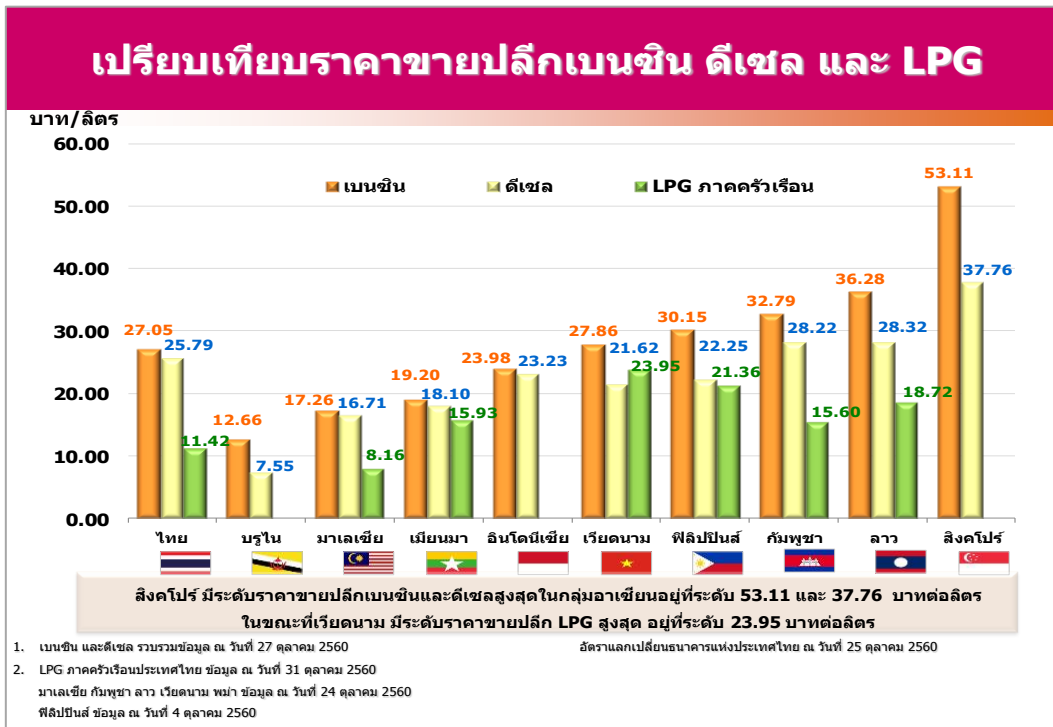
อังกฤษ	53.27
สิงคโปร์	38.02
บราซิล	33.38
กัมพูชา	29.05
ลาว	28.32
แอฟริกาใต้	27.93
ไทย	26.19
อินโดนีเซีย	23.13
เวียดนาม	21.66
เมียนมา	18.25

♦ แต่ละประเทศมีโครงสร้างราคาพลังงาน มาตรการภาษี และการอุดหนุนราคาที่แตกต่างกัน ซึ่งหลายประเทศกำลังพัฒนารัฐยังให้การอุดหนุนราคาอยู่ ทำให้ราคาต่ำกว่าประเทศอื่น

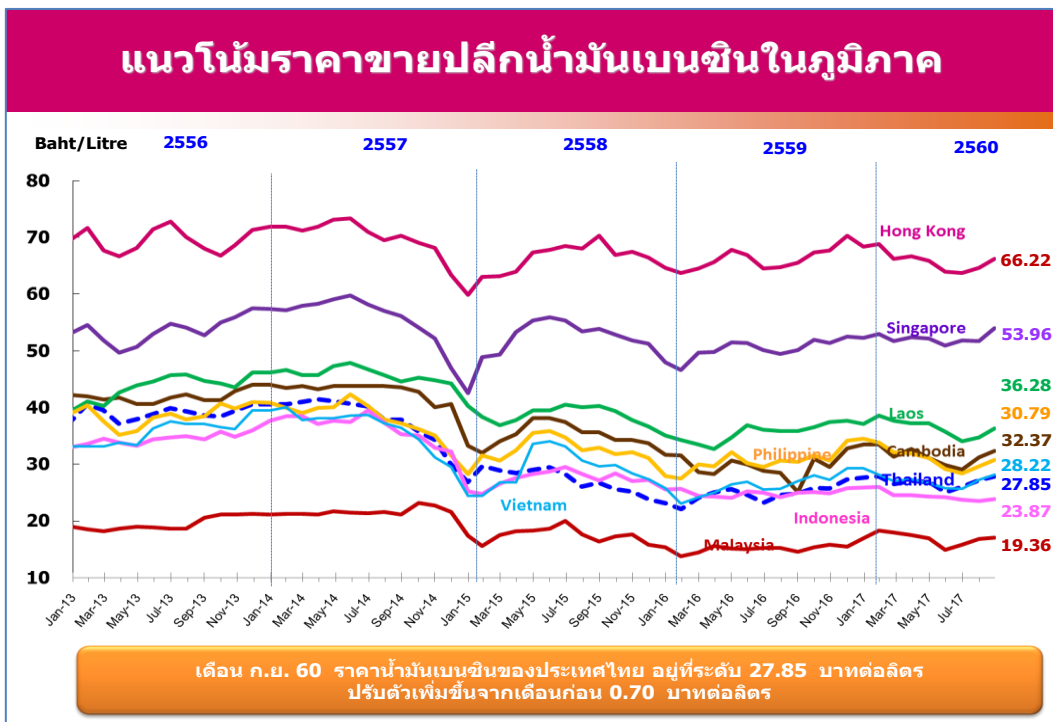
♦ ราคาดีเซลและเบนซินของไทยใกล้เคียงกัน ทั้งนี้ ไทยสนับสนุนการใช้แก๊สโซฮอล์โดยการเก็บเงินเข้ากองทุนน้ำมันฯ น้อยกว่าเบนซิน

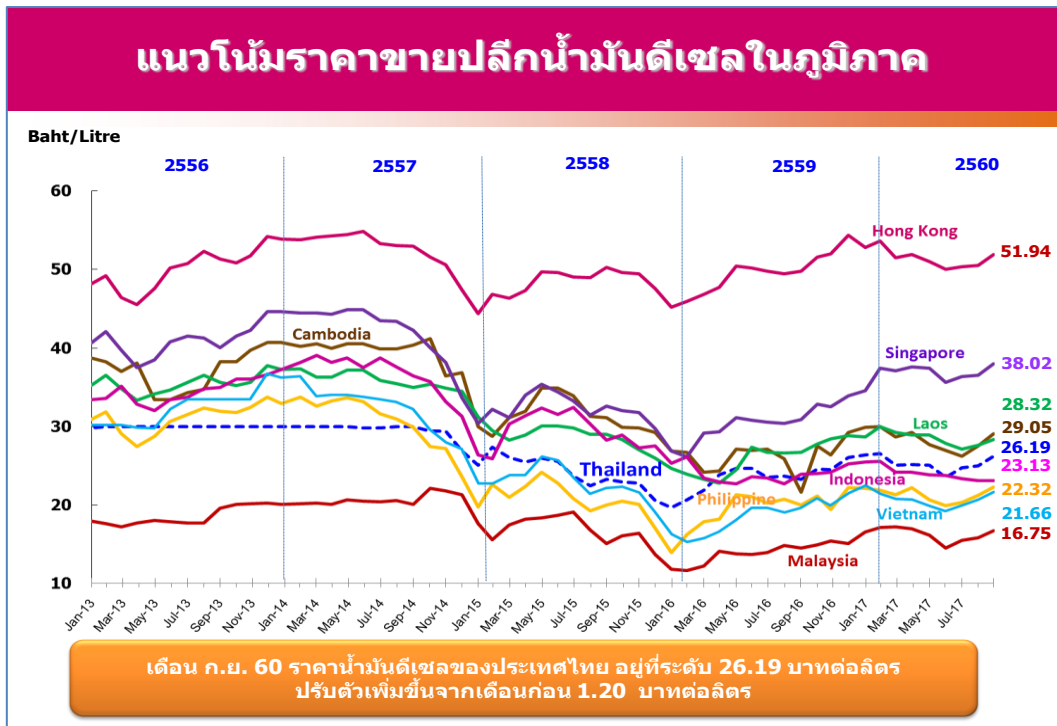
หมายเหตุ : * ประเทศไทย ใช้ราคาน้ำมันแก๊สโซฮอล์ 95 E10
 ข้อมูล ณ วันที่ 29 กันยายน 2560 อัตราแลกเปลี่ยน ณ วันที่ 28 กันยายน 2560

▪ เปรียบเทียบราคาขายปลีกเบนซิน ดีเซล และ LPG ในภูมิภาค



▪ เปรียบเทียบราคาขายปลีกน้ำมันเบนซินและดีเซลของประเทศไทยและต่างประเทศ





5. สถานการณ์ไฟฟ้า

5.1 **การผลิตพลังงานไฟฟ้า** ในช่วง 9 เดือนแรกของปี 2560 อยู่ที่ระดับ 152,574 กิกะวัตต์ชั่วโมง เพิ่มขึ้นร้อยละ 1.03 เมื่อเทียบกับช่วงเดียวกันของปีก่อน สาเหตุที่การผลิตไฟฟ้าในระบบของการไฟฟ้าเพิ่มขึ้นไม่สูงมากนัก เนื่องจากฐานที่สูงในปีก่อน ประกอบกับการผลิตไฟฟ้าใช้เองหรือซื้อตรงโดยไม่ผ่านระบบของการไฟฟ้ามีแนวโน้มเพิ่มสูงขึ้น ทั้งนี้ ก๊าซธรรมชาติเป็นเชื้อเพลิงหลักที่ใช้ในการผลิตไฟฟ้า มีสัดส่วนร้อยละ 60.06 ในขณะที่พลังงานหมุนเวียน (รวมพลังน้ำ) มีสัดส่วนร้อยละ 9.61



การผลิตพลังงานไฟฟ้ารายเดือน

หน่วย : กิกะวัตต์ชั่วโมง (GWh)

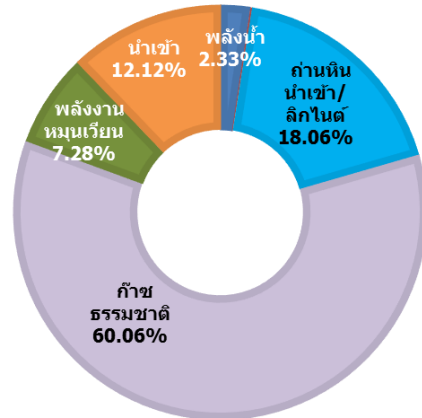
	ม.ค.	ก.พ.	มี.ค.	เม.ย.	พ.ค.	มิ.ย.	ก.ค.	ส.ค.	ก.ย.	ต.ค.	พ.ย.	ธ.ค.	รวม (ม.ค.-ก.ย.)	รวม (ม.ค.-ธ.ค.)
2556	14,275	14,505	16,396	15,325	16,748	15,386	15,363	15,475	14,921	15,040	14,642	13,130	138,393	181,205
2557	13,424	13,622	16,534	15,865	17,224	16,200	16,168	15,863	15,658	15,757	15,323	14,386	140,558	186,024
2558	14,095	14,000	16,842	15,952	17,706	16,832	16,717	16,341	15,994	16,209	16,015	15,487	144,479	192,189
2559	15,351	14,648	17,693	17,523	18,536	16,734	16,737	17,269	16,529	16,809	16,333	15,405	151,020	199,567
2560	15,502	14,907	18,024	16,872	17,923	17,222	17,022	17,691	17,411				152,574	
Δ(%) จาก ช่วงเดียวกัน ของปีก่อน	0.98	1.77	1.87	-3.72	-3.31	2.91	1.70	2.45	5.33				1.03	
Δ(%) จาก เดือนก่อนหน้า	0.63	-3.84	20.91	-6.39	6.23	-3.91	-1.16	3.93	-1.59					

หมายเหตุ : รวม VSPP

สัดส่วนการผลิตพลังงานไฟฟ้าแยกตามชนิดเชื้อเพลิง ม.ค. - ก.ย. 2560

หน่วย : ล้านหน่วย

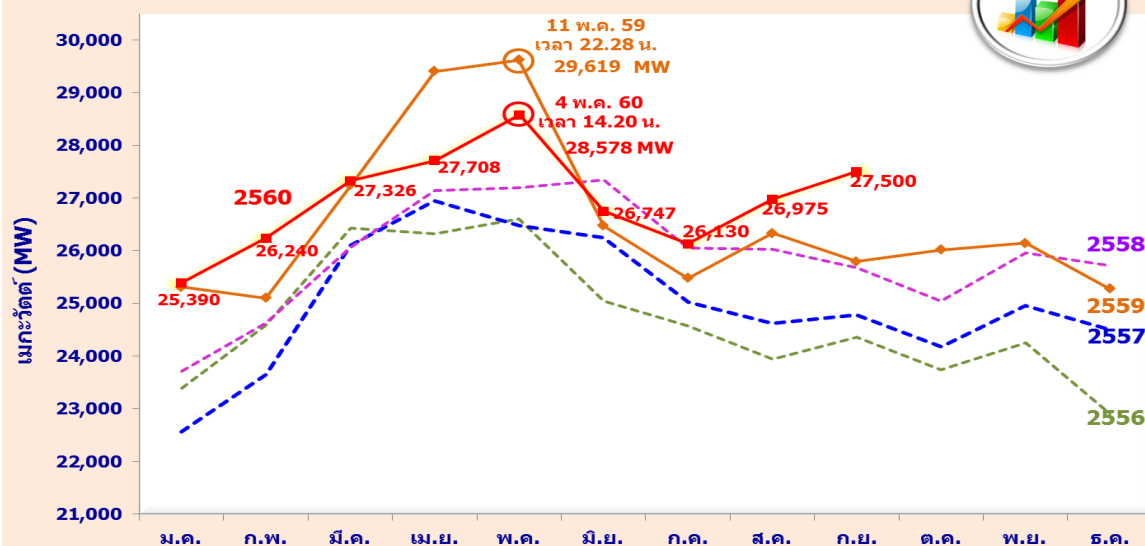
ชนิดเชื้อเพลิง	2560 (ม.ค. - ก.ย.)	สัดส่วน (%)
พลังน้ำ	3,558	2.33
น้ำมัน	236	0.15
ถ่านหินนำเข้า/ลิกไนต์	27,548	18.06
ก๊าซธรรมชาติ	91,637	60.06
พลังงานหมุนเวียน	11,106	7.28
นำเข้า	18,489	12.12
รวมทั้งสิ้น	152,574	100.00



รวมการผลิตไฟฟ้า 152,574 ล้านหน่วย

ความต้องการพลังไฟฟ้าสูงสุดสุทธิในระบบของ กฟผ. (Net Peak Generation Requirement) ปี 2560 เกิดขึ้นเมื่อวันที่ 4 พฤษภาคม 2560 เวลา 14.20 น. อยู่ที่ระดับ 28,578.4 เมกะวัตต์ ต่ำกว่าพลังไฟฟ้าสูงสุดของปี 2559 ซึ่งอยู่ที่ระดับ 29,618.8 เมกะวัตต์ ร้อยละ 3.5 หรือ 1,040.4 เมกะวัตต์ ในขณะที่ความต้องการพลังไฟฟ้าสูงสุดในระบบ 3 การไฟฟ้า (รวมข้อมูล VSPP) อยู่ที่ระดับ 30,303.4 เมกะวัตต์ ลดลงร้อยละ 2.2 เมื่อเทียบกับปี 2559 ซึ่งอยู่ที่ระดับ 30,972.7 หรือลดลง 669.3 เมกะวัตต์ ทั้งนี้ Peak ปีนี้ลดลงตามอุณหภูมิที่ลดลง เนื่องจากสภาพอากาศที่มีลมมรสุมพัดผ่านทำให้มีฝนตกเร็วกว่าฤดูกาลปกติ สำหรับเดือนกันยายน 2560 ความต้องการพลังไฟฟ้าสูงสุดสุทธิในระบบของ กฟผ. อยู่ที่ระดับ 27,500.3 เมกะวัตต์ ในขณะที่ความต้องการพลังไฟฟ้าสูงสุดในระบบ 3 การไฟฟ้า (รวมข้อมูล VSPP) อยู่ที่ระดับ 28,648.6 เมกะวัตต์

ความต้องการพลังไฟฟ้าสูงสุดสุทธิในระบบ กฟผ.



หมายเหตุ : ความต้องการพลังไฟฟ้าสูงสุดสุทธิของระบบ กฟผ. ไม่รวมที่ใช้ใน Station Service



การใช้ไฟฟ้ารายสาขา ปี 2557 – 2560 (ม.ค.-ก.ย.)

หน่วย: GWh

สาขา	2557	2558	2559	2560 (ม.ค.-ก.ย.)	Δ (%) จากช่วงเดียวกัน ของปีก่อน	สัดส่วน (%)
ครัวเรือน	38,993	41,286	43,932	33,829	▲ 0.56	24.14
ธุรกิจ	40,026	42,466	44,639	34,331	▲ 1.50	24.50
อุตสาหกรรม	82,624	83,984	86,878	66,171	▲ 1.68	47.23
ส่วนราชการ และองค์กร ที่ไม่แสวงหากำไร*	152	179	201	151	▲ 0.16	0.11
เกษตรกรรม	414	387	267	260	▲ 20.20	0.19
การใช้ไฟฟ้า ที่ไม่คิดมูลค่า	2,582	2,743	2,963	2,318	▲ 5.90	1.65
อื่นๆ	3,893	3,789	3,967	3,054	▲ 2.51	2.18
รวมทั้งสิ้น	168,685	174,833	182,847	140,113	▲ 1.47	100.00

*ตั้งแต่เดือนตุลาคม 2555 เป็นต้นไป ผู้ใช้ไฟฟ้าที่เป็นหน่วยงานราชการจะถูกจัดเข้าประเภทธุรกิจ/กิจการขนาดเล็ก แล้วแต่กรณี

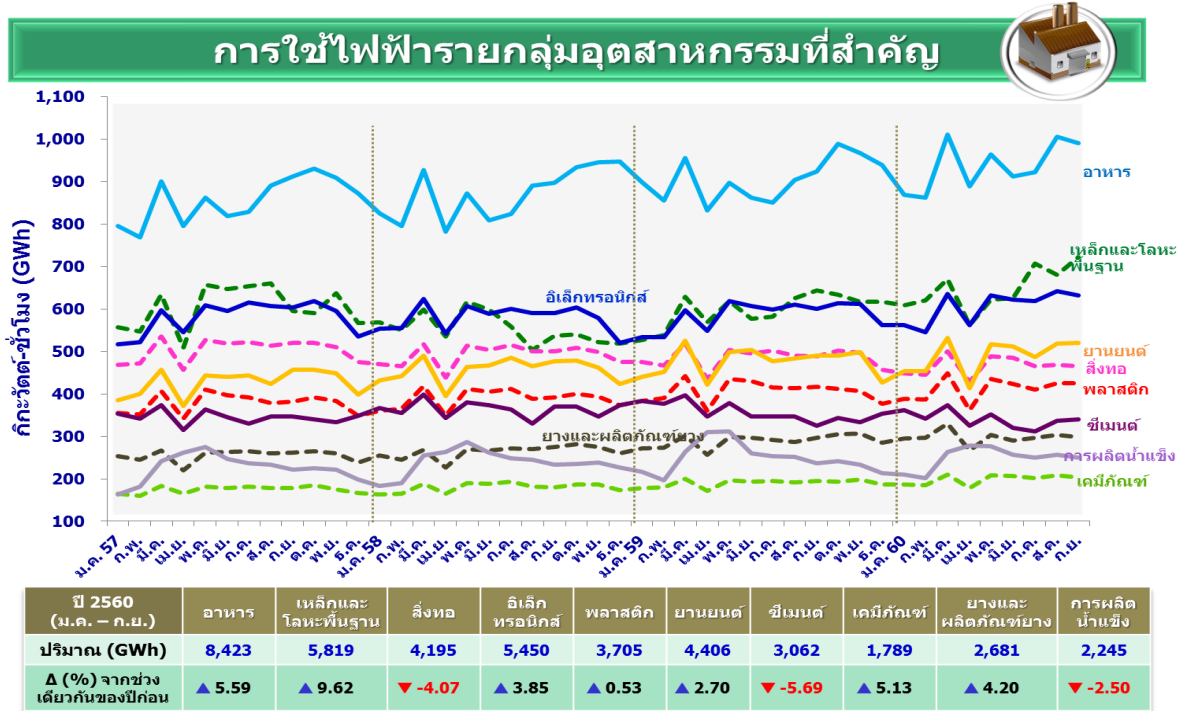
5.2 **การใช้ไฟฟ้ารายสาขา** ในช่วง 9 เดือนแรกของปี 2560 มีการใช้ไฟฟ้ารวมทั้งสิ้น 140,113 กิกะวัตต์ชั่วโมง เพิ่มขึ้นจากช่วงเดียวกันของปีก่อนร้อยละ 1.47 โดยปริมาณการใช้ไฟฟ้าเพิ่มขึ้นในทุกสาขา โดยเฉพาะภาคเกษตรกรรมมีอัตราความต้องการใช้ไฟฟ้าเพิ่มขึ้นสูงสุด ทั้งนี้ ความต้องการใช้ไฟฟ้าสำหรับสูบน้ำเพื่อการเกษตรเพิ่มขึ้นจากช่วงเดียวกันของปีก่อนถึงร้อยละ 20.20 สอดคล้องกับการขยายตัวของดัชนีผลผลิตสินค้าเกษตร ส่วนภาคอุตสาหกรรมซึ่งมีสัดส่วนการใช้ไฟฟ้าสูงสุด คิดเป็นร้อยละ 47.23 ของการใช้ทั้งหมด มีการใช้ไฟฟ้าเพิ่มขึ้นร้อยละ 1.68 เมื่อเทียบกับช่วงเดียวกันของปีก่อน เกิดจากความต้องการใช้ไฟฟ้าเพิ่มขึ้นในกลุ่มอุตสาหกรรมหลักที่สำคัญ อาทิเช่น อาหาร เหล็กและโลหะพื้นฐาน อิเล็กทรอนิกส์ ยางและผลิตภัณฑ์ยาง เป็นต้น รายละเอียดการใช้ไฟฟ้าของภาคอุตสาหกรรมและภาคธุรกิจที่สำคัญ สรุปได้ดังนี้

การใช้ไฟฟ้าภาคอุตสาหกรรม ในช่วง 9 เดือนแรกของปี 2560 มีการใช้ไฟฟ้ารวม 66,171 กิกะวัตต์ชั่วโมง เพิ่มขึ้นร้อยละ 1.68 เมื่อเทียบกับช่วงเดียวกันของปีก่อน สำหรับการใช้ไฟฟ้าในเดือนกันยายน 2560 อยู่ที่ระดับ 7,631 กิกะวัตต์ชั่วโมง เพิ่มขึ้นร้อยละ 3.65 เมื่อเทียบกับเดือนเดียวกันของปีก่อน คาดว่าเกิดจากการผลิตภาคอุตสาหกรรมที่ขยายตัวตามการขยายตัวของการบริโภคภาคเอกชนและการส่งออกสินค้า อย่างไรก็ตาม อุตสาหกรรมการผลิตสำคัญที่มีการใช้ไฟฟ้าลดลง ได้แก่ อุตสาหกรรมสิ่งทอ ซีเมนต์ และการผลิตน้ำแข็ง โดยมีรายละเอียดการใช้ไฟฟ้าในแต่ละภาคอุตสาหกรรมที่สำคัญ ดังนี้

(1) **อุตสาหกรรมอาหาร** ในช่วง 9 เดือนแรกของปี 2560 มีการใช้ไฟฟ้าอยู่ที่ระดับ 8,423 กิกะวัตต์ชั่วโมง เพิ่มขึ้นร้อยละ 5.59 เมื่อเทียบกับช่วงเดียวกันของปีก่อน สำหรับการใช้ไฟฟ้าในเดือนกันยายน 2560 เพิ่มขึ้นร้อยละ 7.09 เมื่อเทียบกับเดือนเดียวกันของปีก่อน สอดคล้องกับการขยายตัวของการผลิตเพื่อรองรับความต้องการของตลาดส่งออกที่ขยายตัวอย่างต่อเนื่อง และการบริโภคภายในประเทศปรับตัวเพิ่มขึ้นจากภาพรวมเศรษฐกิจที่มีแนวโน้มดีขึ้น โดยกลุ่มสินค้าที่อิงตลาดส่งออก ได้แก่ สับปะรดกระป๋อง ไข่ปรุงรส และกุ้งแช่แข็ง กลุ่มสินค้าที่อิงตลาดในประเทศ ได้แก่ น้ำมันปาล์ม ไข่สดแช่เย็นแช่แข็ง และอาหารสัตว์ (ไก่)

(2) **อุตสาหกรรมเหล็กและโลหะพื้นฐาน** มีการใช้ไฟฟ้าอยู่ที่ระดับ 5,819 กิกะวัตต์ชั่วโมง ปรับเพิ่มขึ้นร้อยละ 9.62 เมื่อเทียบกับช่วงเดียวกันของปีก่อน โดยคาดว่าเกิดจากการผลิตที่เพิ่มขึ้นเพื่อรองรับ

อุปสงค์ต่อเนื่องของความต้องการสินค้าหมวดยานยนต์ซึ่งมีความต้องการเพิ่มขึ้นทั้งตลาดในประเทศและต่างประเทศ รวมทั้งความต้องการใช้เหล็กที่คาดว่าจะเพิ่มสูงขึ้นในช่วงปลายปี ประกอบกับราคาเหล็กและผลิตภัณฑ์เหล็กที่ปรับตัวเพิ่มขึ้น ทั้งนี้ การใช้ไฟฟ้าในเดือนกันยายน 2560 เพิ่มขึ้นร้อยละ 11.96 เมื่อเทียบกับเดือนเดียวกันของปีก่อน สอดคล้องกับการขยายตัวของการผลิตผลิตภัณฑ์เหล็ก โดยเฉพาะเหล็กสวด ลวดเหล็กแรงดึงสูง และเหล็กแผ่นเคลือบสังกะสี ที่เพิ่มขึ้นเมื่อเทียบกับช่วงเดียวกันของปีก่อนถึงร้อยละ 67.72 44.04 และ 50.36 ตามลำดับ



(3) อุตสาหกรรมสิ่งทอ มีการใช้ไฟฟ้าอยู่ที่ระดับ 4,195 กิกะวัตต์ชั่วโมง ลดลงร้อยละ 4.07 เมื่อเทียบกับช่วงเดียวกันของปีก่อน คาดว่าเกิดจากการชะลอตัวของการผลิตผลิตภัณฑ์กลุ่มเครื่องนุ่งห่มและกลุ่มสิ่งทอในส่วนของผลิตภัณฑ์เส้นด้าย เนื่องจากการหดตัวของการจำหน่ายในประเทศ ประกอบกับการชะลอตัวของการส่งออกสินค้ากลุ่มเครื่องนุ่งห่มไปยังตลาดสหรัฐอเมริกาและสหภาพยุโรป นอกจากนี้ส่วนนี้อาจเกิดจากการจัดระเบียบแรงงานต่างด้าวตามพระราชกำหนดการบริหารจัดการการทำงานของคนต่างด้าว พ.ศ. 2560 ที่เริ่มบังคับใช้เมื่อวันที่ 23 มิถุนายน 2560 ทำให้แรงงานบางส่วนที่ไม่เข้าใจข้อกำหนดเดินทางกลับภูมิลานา ส่งผลกระทบต่อการผลิตเสื้อผ้าสำเร็จรูปของโรงงานที่มีการจ้างแรงงานต่างด้าว

(4) อุตสาหกรรมอิเล็กทรอนิกส์ มีการใช้ไฟฟ้าอยู่ที่ระดับ 5,450 กิกะวัตต์ชั่วโมง เพิ่มขึ้นร้อยละ 3.85 เมื่อเทียบกับช่วงเดียวกันของปีก่อน สอดคล้องกับการผลิตสินค้าอิเล็กทรอนิกส์ที่ปรับเพิ่มขึ้น ได้แก่ Semiconductor, Other IC และ HDD เนื่องจากความต้องการแผงวงจรรวม (IC) ซึ่งเป็นส่วนประกอบในการพัฒนาสินค้าที่มีการใช้เทคโนโลยีที่สูงขึ้น รวมทั้งใช้เป็นชิ้นส่วนในการผลิตอุปกรณ์ที่รองรับ Internet of Things (IoT) ชิ้นส่วนในรถยนต์ และอุปกรณ์ในหมวดโทรคมนาคม ประกอบกับมีความต้องการสินค้าจากตลาดต่างประเทศ โดยตลาดส่งออกหลัก ได้แก่ ญี่ปุ่น จีน อาเซียน และสหภาพยุโรป ทั้งนี้ การใช้ไฟฟ้าในเดือนกันยายน 2560 เพิ่มขึ้นร้อยละ 5.46 เมื่อเทียบกับเดือนเดียวกันของปีก่อน สอดคล้องกับการผลิตกลุ่มสินค้า

อิเล็กทรอนิกส์หลัก ที่เพิ่มขึ้นเมื่อเทียบกับเดือนเดียวกันของปีก่อน ได้แก่ Semiconductor, Monolithic IC, Other IC, HDD และ PCBA ที่ขยายตัวเพิ่มขึ้นร้อยละ 11.79 8.92 1.20 12.76 และ 10.81 ตามลำดับ

(5) **อุตสาหกรรมพลาสติก** มีการใช้ไฟฟ้าอยู่ที่ระดับ 3,705 กิกะวัตต์ชั่วโมง เพิ่มขึ้นร้อยละ 0.53 เมื่อเทียบกับช่วงเดียวกันของปีก่อน ทั้งนี้ ความต้องการเม็ดพลาสติกเพิ่มขึ้นตามปริมาณการส่งออก และอุปสงค์ต่อเนื่องของสินค้าที่ต้องใช้พลาสติกเป็นส่วนประกอบ เช่น ยานยนต์ และอิเล็กทรอนิกส์ โดยตลาดส่งออกหลักที่ขยายตัว ได้แก่ จีน อินเดีย และอินโดนีเซีย อย่างไรก็ตามสาเหตุที่การใช้ไฟฟ้าของอุตสาหกรรมพลาสติกเพิ่มขึ้นไม่สูงมากนักเนื่องจากการผลิตเครื่องใช้ไฟฟ้าที่ใช้พลาสติกเป็นส่วนประกอบมีฐานที่สูงในปีก่อน

(6) **อุตสาหกรรมยานยนต์** มีการใช้ไฟฟ้าอยู่ที่ระดับ 4,406 กิกะวัตต์ชั่วโมง เพิ่มขึ้นร้อยละ 2.70 เมื่อเทียบกับช่วงเดียวกันของปีก่อน สำหรับการไฟฟ้าในเดือนกันยายน 2560 เพิ่มขึ้นร้อยละ 5.99 เมื่อเทียบกับเดือนเดียวกันของปีก่อน สอดคล้องกับการเพิ่มขึ้นของการผลิตรถยนต์และรถจักรยานยนต์ โดยเมื่อเทียบกับเดือนเดียวกันของปีก่อน การผลิตรถยนต์และรถจักรยานยนต์ในเดือนกันยายน 2560 เพิ่มขึ้นถึงร้อยละ 9.94 และ 13.74 ตามลำดับ ซึ่งเป็นการผลิตเพื่อรองรับการขยายตัวของทั้งตลาดในประเทศและตลาดส่งออก ทั้งนี้ การจำหน่ายรถยนต์ในประเทศเพิ่มขึ้นถึงร้อยละ 21.92 เมื่อเทียบกับเดือนเดียวกันของปีก่อน ในขณะที่การส่งออกรถกระบะเพิ่มขึ้นในตลาดเอเชียเนียบ ตะวันออกกลาง แอฟริกา ยุโรป และอเมริกาเหนือ และการส่งออกรถจักรยานยนต์ขยายตัวในประเทศสหรัฐอเมริกา ญี่ปุ่น และเนเธอร์แลนด์

(7) **อุตสาหกรรมซีเมนต์** มีการใช้ไฟฟ้าอยู่ที่ระดับ 3,062 กิกะวัตต์ชั่วโมง ลดลงร้อยละ 5.69 เมื่อเทียบกับช่วงเดียวกันของปีก่อน ตามปริมาณการผลิตและจำหน่ายปูนซีเมนต์ในประเทศ (ไม่รวมปูนเม็ด) ที่ลดลงอย่างต่อเนื่องตั้งแต่ช่วงต้นปีที่ผ่านมา ทั้งนี้ ส่วนหนึ่งเนื่องจากการปรับลดคำสั่งซื้อของประเทศเมียนมา ลาว เวียดนาม และกัมพูชา อย่างไรก็ตามการใช้ไฟฟ้าในเดือนกันยายน 2560 เพิ่มขึ้นร้อยละ 4.64 เมื่อเทียบกับเดือนเดียวกันของปีก่อน ซึ่งคาดว่าเกิดจากการผลิตที่เพิ่มขึ้นเพื่อรองรับความต้องการใช้ในงานก่อสร้างต่างๆ ในช่วงปลายปี ประกอบกับการจำหน่ายที่เพิ่มขึ้นตามสภาพตลาดที่เริ่มฟื้นตัว โดยเฉพาะการผลิตปูนเม็ดที่ขยายตัวเพิ่มขึ้นถึงร้อยละ 14.39 เมื่อเทียบกับเดือนเดียวกันของปีก่อน

(8) **อุตสาหกรรมยางและผลิตภัณฑ์ยาง** การใช้ไฟฟ้าอยู่ที่ระดับ 2,681 กิกะวัตต์ชั่วโมง เพิ่มขึ้นร้อยละ 4.20 เมื่อเทียบกับช่วงเดียวกันของปีก่อน และการใช้ไฟฟ้าในเดือนกันยายน 2560 ขยายตัวร้อยละ 0.78 เมื่อเทียบกับเดือนเดียวกันของปีก่อน สอดคล้องกับการผลิตสินค้ายางแผ่นและยางแท่งที่เพิ่มขึ้นเนื่องจากมีวัตถุดิบน้ำยางออกสู่ตลาดจำนวนมาก ประกอบกับการเร่งส่งออกไปยังประเทศจีน

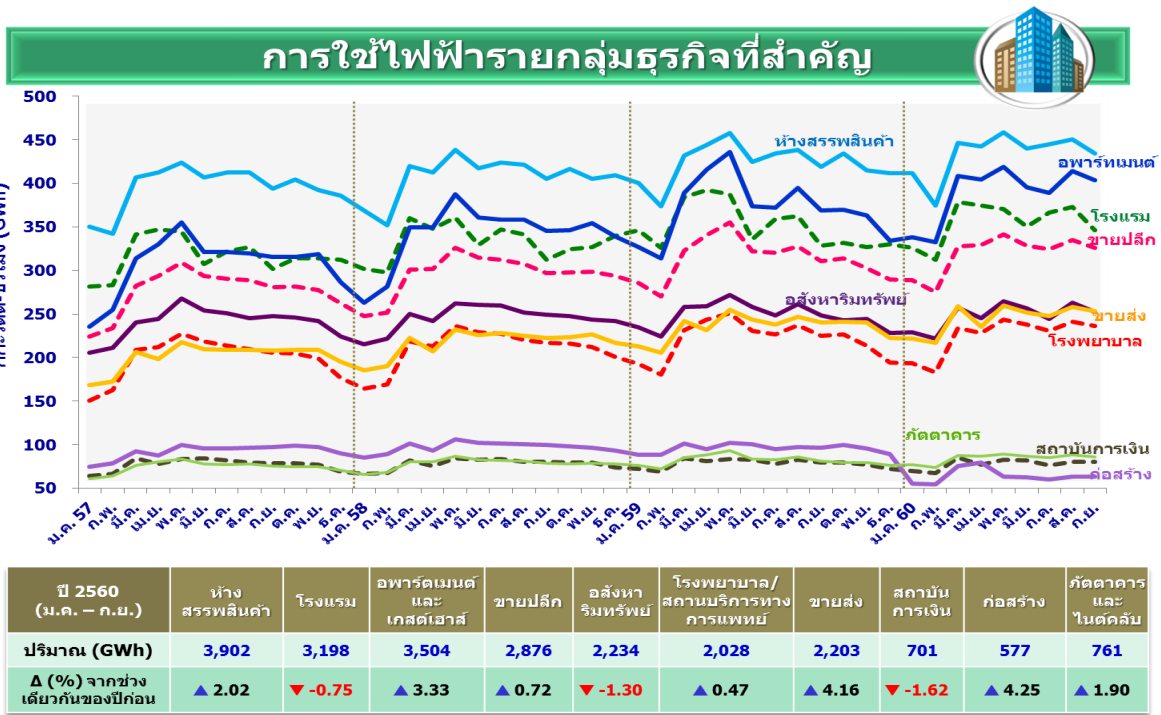
อุตสาหกรรมอื่นๆ ได้แก่ (9) **อุตสาหกรรมเคมีภัณฑ์** การใช้ไฟฟ้าอยู่ที่ระดับ 1,789 กิกะวัตต์ชั่วโมง เพิ่มขึ้นร้อยละ 5.13 คาดว่าเป็นผลมาจากการผลิตเพื่อส่งออกที่เพิ่มขึ้นตามราคาเคมีภัณฑ์ที่ปรับตัวสูงขึ้น ประกอบกับสถานการณ์เศรษฐกิจโลกปรับตัวดีขึ้น รวมทั้งความต้องการใช้เคมีภัณฑ์ของจีนและอาเซียน (10) **อุตสาหกรรมการผลิตน้ำแข็ง** การใช้ไฟฟ้าอยู่ที่ระดับ 2,245 กิกะวัตต์ชั่วโมง ลดลงร้อยละ 2.50 เมื่อเทียบกับฐานที่สูงของปีก่อน อย่างไรก็ตามการใช้ไฟฟ้าในอุตสาหกรรมน้ำแข็งเริ่มมีแนวโน้มเพิ่มขึ้นตั้งแต่เดือนสิงหาคม 2560 เป็นต้นมา โดยในเดือนกันยายน 2560 มีการใช้ไฟฟ้าเพิ่มขึ้นร้อยละ 6.21 เมื่อเทียบกับเดือนเดียวกันของปีก่อน

การใช้ไฟฟ้าภาคธุรกิจ ในช่วง 9 เดือนแรกของปี 2560 มีการใช้ไฟฟารวม 34,331 กิกะวัตต์ชั่วโมง เพิ่มขึ้นจากช่วงเดียวกันของปีก่อนร้อยละ 1.50 สำหรับการไฟฟ้าในเดือนกันยายน 2560 อยู่ที่ระดับ 3,933 กิกะวัตต์ชั่วโมง เพิ่มขึ้นร้อยละ 5.05 เมื่อเทียบกับเดือนเดียวกันของปีก่อน โดยคาดว่าเกิดจากการ

ขยายตัวของภาคการท่องเที่ยว รวมทั้งการบริโภคและการลงทุนภาคเอกชนที่มีแนวโน้มดีขึ้น ธุรกิจที่สำคัญที่มีการใช้ไฟฟ้าลดลงได้แก่ โรงแรม อสังหาริมทรัพย์ และสถาบันการเงิน สรุปรายละเอียดการใช้ไฟฟ้าโดยแบ่งตามกลุ่มธุรกิจได้ดังนี้

(1) **ห้างสรรพสินค้า** มีการใช้ไฟฟ้าอยู่ที่ระดับ 3,902 กิกะวัตต์ชั่วโมง เพิ่มขึ้นจากช่วงเดียวกันของปีก่อนร้อยละ 2.02 คาดว่าเกิดจากการขยายตัวของภาคเอกชนที่ได้รับปัจจัยสนับสนุนจากกำลังซื้อที่เพิ่มขึ้นตามรายได้ที่แท้จริงของเกษตรกร ซึ่งได้รับปัจจัยสนับสนุนจากดัชนีผลผลิตสินค้าเกษตร และภาคการท่องเที่ยวต่างประเทศที่ขยายตัวได้ต่อเนื่อง ทั้งนี้ ในช่วง 9 เดือนแรกของปี 2560 นักท่องเที่ยวต่างประเทที่เดินทางเข้าประเทศไทยขยายตัวร้อยละ 5.40 เมื่อเทียบกับช่วงเดียวกันของปีก่อน โดยเป็นการขยายตัวของนักท่องเที่ยวในเกือบทุกกลุ่มสัญชาติโดยเฉพาะจากประเทศในกลุ่มอาเซียน เช่น ประเทศลาว กัมพูชา ฟิลิปปินส์ และเวียดนาม รวมทั้งนักท่องเที่ยวจากประเทศเกาหลีใต้ อินเดีย และรัสเซีย

(2) **ธุรกิจโรงแรม** มีการใช้ไฟฟ้าอยู่ที่ระดับ 3,198 กิกะวัตต์ชั่วโมง ลดลงร้อยละ 0.75 เมื่อเทียบกับช่วงเดียวกันของปีก่อน คาดว่าส่วนหนึ่งมาจากอุณหภูมิที่ลดลง ฤดูฝนที่มาเร็วกว่าปกติและฝนตกมากกว่าช่วงเดียวกันของปีก่อน ทำให้มีการใช้ไฟฟ้าเพื่อทำความเย็นลดลง ประกอบกับนักท่องเที่ยวบางกลุ่มที่นิยมเลือกพักในอพาร์ทเมนท์และเกสเฮ้าส์หรือโฮสเทล (Hostel) แทนการพักในโรงแรมขนาดใหญ่ อย่างไรก็ตามการใช้ไฟฟ้าของธุรกิจโรงแรมเริ่มมีแนวโน้มขยายตัวเพิ่มขึ้นตั้งแต่เดือนมิถุนายนเป็นต้นมา สะท้อนให้เห็นถึงธุรกิจโรงแรมที่มีแนวโน้มเริ่มปรับตัวดีขึ้นตามการขยายตัวของปริมาณนักท่องเที่ยว



(3) **อพาร์ทเมนท์และเกสเฮ้าส์** มีการใช้ไฟฟ้าอยู่ที่ระดับ 3,504 กิกะวัตต์ชั่วโมง เพิ่มขึ้นจากช่วงเดียวกันของปีก่อนร้อยละ 3.33 คาดว่าเกิดจากการขยายตัวของจำนวนนักท่องเที่ยวชาวต่างชาติที่เดินทางมายังประเทศไทย โดยส่วนใหญ่เดินทางมาจากภูมิภาคเอเชียตะวันออก (East Asia) คิดเป็นร้อยละ 68 เช่น ประเทศในกลุ่มอาเซียน และเกาหลีใต้ ซึ่งนักท่องเที่ยวกลุ่มนี้มักนิยมเดินทางท่องเที่ยวด้วยตัวเองและเลือกพักในอพาร์ทเมนท์และเกสเฮ้าส์หรือโฮสเทล (Hostel) ที่อยู่ใกล้แหล่งท่องเที่ยวและสถานีรถไฟฟ้าแทน

การพักในโรงแรมขนาดใหญ่ ทั้งนี้ ในเดือนกันยายน 2560 จำนวนนักท่องเที่ยวเกาหลีได้ขยายตัวถึงร้อยละ 24.63 เมื่อเทียบกับเดือนเดียวกันของปีก่อน เนื่องจากมีนักท่องเที่ยวบางส่วนได้เปลี่ยนจุดหมายการเดินทางท่องเที่ยวจากจีนมายังไทยภายหลังเหตุการณ์ความขัดแย้งในคาบสมุทรเกาหลี

(4) **ภาคขนส่ง** การใช้ไฟฟ้าอยู่ที่ระดับ 2,203 กิกะวัตต์ชั่วโมง มีการใช้ไฟฟ้าเพิ่มขึ้นร้อยละ 4.16 เมื่อเทียบกับช่วงเดียวกันของปีก่อน สอดคล้องกับการขยายตัวของการใช้จ่ายภาครัฐ การบริโภคเอกชน ตามการขยายตัวของรายได้ภาคเกษตรกรรม รวมทั้งรายได้ในภาคการส่งออกและการท่องเที่ยวที่ขยายตัวดีต่อเนื่อง

(5) **ธุรกิจก่อสร้าง** การใช้ไฟฟ้าอยู่ที่ระดับ 577 กิกะวัตต์ชั่วโมง มีการใช้ไฟฟ้าเพิ่มขึ้นร้อยละ 4.25 เมื่อเทียบกับช่วงเดียวกันของปีก่อน เกิดจากการใช้ไฟฟ้าที่เพิ่มขึ้นในเดือนมีนาคมและเมษายน 2560 ซึ่งเพิ่มขึ้นถึงร้อยละ 12.47 และ 28.42 ตามลำดับ แม้ว่าในเดือนพฤษภาคมและมิถุนายน 2560 การใช้ไฟฟ้าจะลดลงตามการชะลอตัวของการก่อสร้างในช่วงฤดูฝน แต่อย่างไรก็ตามการใช้ไฟฟ้ามีแนวโน้มเพิ่มขึ้นอย่างต่อเนื่องนับตั้งแต่เดือนสิงหาคม 2560 เป็นต้นมา โดยในเดือนกันยายน 2560 การใช้ไฟฟ้าเพิ่มขึ้นร้อยละ 4.26 เมื่อเทียบกับเดือนเดียวกันของปีก่อน สอดคล้องกับเครื่องจักรการลงทุนในหมวดก่อสร้างที่ปรับดีขึ้น ทั้งปริมาณจำหน่ายปูนซีเมนต์ ดัชนีราคาวัสดุก่อสร้าง และภาษีจากการทำธุรกรรมอสังหาริมทรัพย์

(6) **ภัตตาคารและไนต์คลับ** มีการใช้ไฟฟ้าอยู่ที่ระดับ 761 กิกะวัตต์ชั่วโมง เพิ่มขึ้นร้อยละ 1.90 เมื่อเทียบกับช่วงเดียวกันของปีก่อน คาดว่าเกิดจากภาคการท่องเที่ยวทั้งจากการขยายตัวของจำนวนนักท่องเที่ยวชาวต่างประเทศที่เดินทางมายังประเทศไทย และนักท่องเที่ยวชาวไทยที่เดินทางท่องเที่ยวภายในประเทศ โดยในช่วง 8 เดือนแรกของปี 2560 มีชาวไทยเดินทางท่องเที่ยวภายในประเทศรวม 96.13 ล้านคน ขยายตัวร้อยละ 3.38 จากช่วงเดียวกันของปีที่ผ่านมา

ธุรกิจอื่นๆ ได้แก่ **ธุรกิจขายปลีก** มีการใช้ไฟฟ้าอยู่ที่ระดับ 2,876 กิกะวัตต์ชั่วโมง เพิ่มขึ้นร้อยละ 0.72 เมื่อเทียบกับช่วงเดียวกันของปีก่อน ในขณะที่การใช้ไฟฟ้าในเดือนกันยายน 2560 เพิ่มขึ้นร้อยละ 5.03 เมื่อเทียบกับเดือนเดียวกันของปีก่อน ซึ่งคาดว่าเป็นไปตามการขยายตัวของ การบริโภคภาคเอกชนและภาคการท่องเที่ยว **ธุรกิจอสังหาริมทรัพย์ และสถาบันการเงิน** ยังคงมีการใช้ไฟฟ้าลดลงเมื่อเทียบกับช่วงเดียวกันของปีก่อน โดยลดลงร้อยละ 1.30 และ 1.62 ตามลำดับ โดยการใช้ไฟฟ้าในธุรกิจอสังหาริมทรัพย์ลดลงเนื่องจากกำลังซื้อยังไม่ฟื้นตัวเต็มที่ ประกอบกับจำนวนที่อยู่อาศัยคงค้างในพื้นที่กรุงเทพฯ และปริมณฑล สำหรับกรณีของสถาบันการเงินคาดว่า การใช้ไฟฟ้าลดลงเนื่องจากธนาคารหลายแห่งทยอยปิดสาขาย่อยตามแนวโน้มการเติบโตของการทำธุรกรรมผ่านระบบออนไลน์ โดยสาขาของธนาคารพาณิชย์ทั้งระบบ ในเดือนกันยายน 2560 มีจำนวน 6,841 แห่ง ลดลง 192 แห่ง เมื่อเทียบกับเดือนกันยายน 2559 ที่มีจำนวน 7,033 แห่ง **โรงพยาบาลและสถานบริการทางการแพทย์** การใช้ไฟฟ้าอยู่ที่ระดับ 2,028 กิกะวัตต์ชั่วโมง เพิ่มขึ้นร้อยละ 0.47 เมื่อเทียบกับช่วงเดียวกันของปีก่อน

ศูนย์พยากรณ์และสารสนเทศพลังงาน