

สถานการณ์ราคาน้ำมันเชื้อเพลิง (13 – 19 พฤศจิกายน 2560)

1. ราคาน้ำมันโลก

1.1 ราคาน้ำมันดิบ

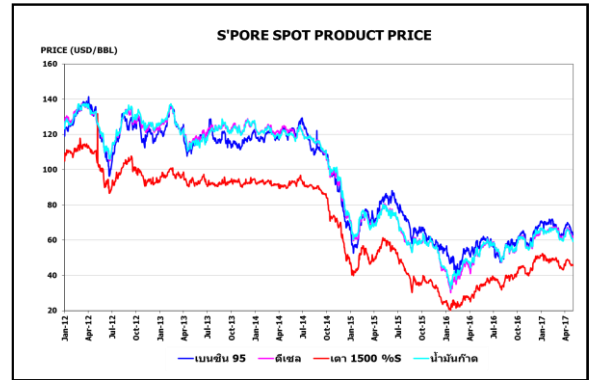
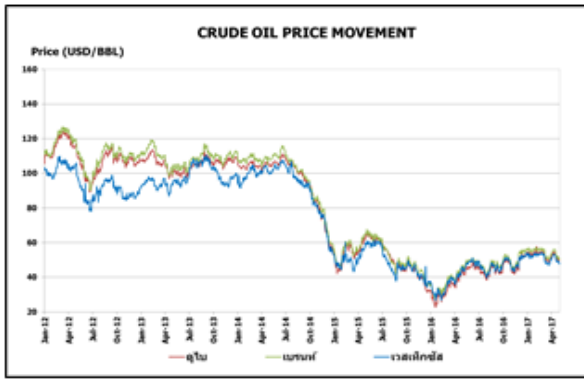
สัปดาห์นี้ราคาน้ำมันดิบดูไบและเวสต์เท็กซัส เฉลี่ยอยู่ที่ระดับ \$60.57 และ \$55.90 ต่อบาร์เรล ปรับตัวลดลงจากสัปดาห์ที่แล้ว \$1.12 และ \$1.16 ต่อบาร์เรล ตามลำดับ โดยราคาน้ำมันปรับตัวลดลงอย่างต่อเนื่องจากความกังวลต่ออุปทานน้ำมันดิบส่วนเกินจากสหรัฐฯ หลังปริมาณการผลิตน้ำมันดิบพุ่งขึ้นแตะระดับสูงสุดเป็นประวัติการณ์ที่ 9.65 ล้านบาร์เรลต่อวัน และปริมาณน้ำมันดิบคงคลังของสหรัฐฯ ปรับเพิ่มขึ้นสวนทางกับที่นักวิเคราะห์คาดไว้ ถึงแม้ว่าจะมีกระแสการคาดการณ์ว่ากลุ่มผู้ผลิตทั้งในและนอกกลุ่มโอเปกจะขยายเวลาปรับลดกำลังการผลิตน้ำมันออกไปอีกถึงสิ้นปี 2561 ก็ตามนอกจากนี้สำนักงานพลังงานสากล (IEA) คาดการณ์ว่าปริมาณการผลิตน้ำมันดิบของสหรัฐฯ จะมีสัดส่วนกว่าร้อยละ 80 ของปริมาณการผลิตน้ำมันดิบของโลกภายในปีอีก 10 ปีข้างหน้า อันเนื่องมาจากเทคโนโลยีในการขุดเจาะและผลิตที่มีประสิทธิภาพมากขึ้น ส่งผลให้ปริมาณการผลิตน้ำมันดิบจากชั้นหินดินดาน (Shale oil) ปรับเพิ่มขึ้นอย่างก้าวกระโดด และคาดว่าปริมาณการผลิตน้ำมันดิบจาก Shale oil จะแตะระดับ 9 ล้านบาร์เรลต่อวันในปี 2568

1.2 ราคากลางน้ำมันสำเร็จรูปตลาดภูมิภาคเอเชีย

น้ำมันเบนซิน ราคาน้ำมันเบนซินออกเทน 95 และ 92 เฉลี่ยอยู่ที่ระดับ \$75.21 และ \$72.75 ต่อบาร์เรล ปรับตัวลดลงจากสัปดาห์ที่แล้ว \$1.60 และ \$1.26 ต่อบาร์เรล ตามลำดับ ตามราคาน้ำมันดิบและตามราคาขายปลีกน้ำมันเบนซินในสหรัฐฯ หลัง IEA ปรับลดคาดการณ์ความต้องการใช้น้ำมันเบนซินในปีหน้า กอปรกับจากสภาวะการซื้อขายที่ซบเซาหลังตลาดปรับเปลี่ยนท่าทีเพื่อสังเกตการณ์ทิศทางอุปสงค์ในประเทศอินโดนีเซียก่อนช่วงเทศกาลปีใหม่ อย่างไรก็ตามตลาดน้ำมันเบนซินยังได้รับแรงหนุนจากอุปสงค์ที่ดีในเอเชียใต้และตะวันออกกลาง

น้ำมันดีเซล ในสัปดาห์นี้ราคาน้ำมันดีเซลหมุนเร็วเฉลี่ยอยู่ที่ระดับ \$72.72 ต่อบาร์เรล ปรับตัวลดลงจากสัปดาห์ที่แล้ว \$0.08 ต่อบาร์เรล ตามราคาน้ำมันดิบและแรงหนุนจากการซื้อจากเวียดนาม ประกอบกับอุปทานที่ปรับตัวลดลงเนื่องจากโรงกลั่นในออสเตรเลียหยุดดำเนินการผลิตกระทันหันหลังระบบไฟฟ้าขัดข้อง รวมทั้งแรงกดดันจากปริมาณน้ำมันดีเซลคงคลังสิงคโปร์และปริมาณการผลิตจากจีนที่เพิ่มขึ้น และอุปสงค์ในเอเชียที่เบาบางต่อเนื่องและอุปทานยังคงล้นตลาด ส่งผลให้ผู้ผลิตน้ำมันดีเซลต้องส่งออกน้ำมันดีเซลไปยังภูมิภาคอื่น

น้ำมันเตา ในสัปดาห์นี้ราคาน้ำมันเตาเฉลี่ยอยู่ที่ระดับ \$56.98 ต่อบาร์เรล ปรับตัวลดลงจากสัปดาห์ที่แล้ว \$1.23 ต่อบาร์เรล จากสำนักข่าวรอยเตอร์คาดปริมาณ Arbitrage น้ำมันเตามาภูมิภาคเอเชีย ในเดือนพฤศจิกายน 2560 อาจสูงสุดในรอบ 5 เดือน อยู่ที่ระดับ 7 ล้านตัน โดยปริมาณจากตะวันตกกลับมาเพิ่มขึ้น อยู่ที่ 3.7 - 3.8 ล้านตัน สูงสุดในรอบ 3 เดือน เนื่องจากสหรัฐฯ ส่งออกเพิ่มขึ้น รวมถึงปริมาณส่งออกจากตะวันออกกลางใกล้เคียงระดับสูงสุดเป็นประวัติการณ์ และอุปทานน้ำมันเตาภายในเอเชีย (Intra-Asia) สูงสุดในรอบ 11 เดือน



ราคาขายปลีกน้ำมันเชื้อเพลิงของไทย

ราคาขายปลีกน้ำมันเชื้อเพลิง
(ณ วันที่ 20 พฤศจิกายน 2560)

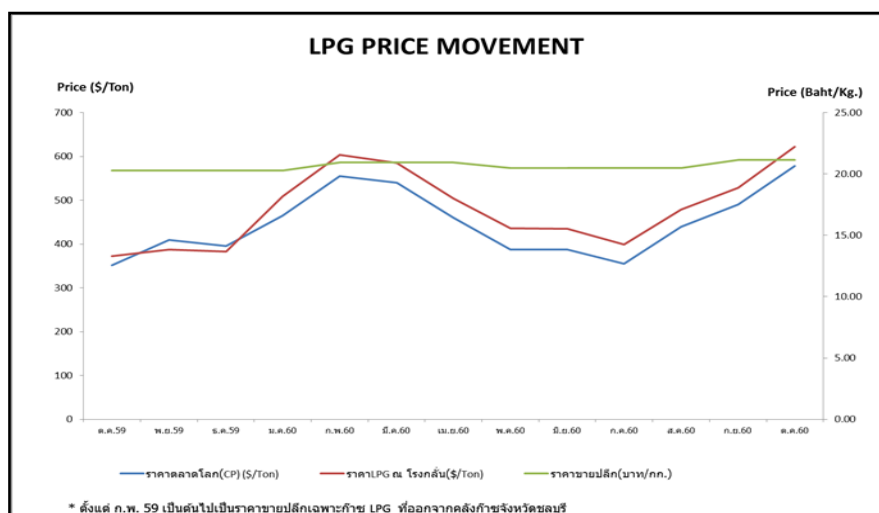
หน่วย : บาท/ลิตร

ชนิด	ปตท./บางจาก		เชลล์		เอสโซ่		คาลเท็กซ์	
	ราคา	เปลี่ยนแปลง จากสัปดาห์ ที่แล้ว	ราคา	เปลี่ยนแปลง จากสัปดาห์ ที่แล้ว	ราคา	เปลี่ยนแปลง จากสัปดาห์ที่ แล้ว	ราคา	เปลี่ยนแปลง จากสัปดาห์ที่ แล้ว
เบนซินออกเทน 95	35.36	-	-	-	-	-	35.81	-
แก๊สโซฮอล์ 95 E10	28.25	-	-	-	28.25	-	28.25	-
แก๊สโซฮอล์ 95 E20	25.74	-	25.74	-	25.74	-	25.74	-
แก๊สโซฮอล์ 95 E85	20.84	-	-	-	-	-	-	-
แก๊สโซฮอล์ 91	27.98	-	27.98	-	27.98	-	27.98	-
ดีเซลหมุนเร็ว	26.39	-	26.39	-	26.39	-	26.39	-

ค่าเงินบาทของไทยแข็งตัวขึ้นจากสัปดาห์ที่แล้ว 0.11 บาท/เหรียญสหรัฐ มาอยู่ที่ระดับเฉลี่ย 33.1834 บาท/เหรียญสหรัฐ ต้นทุนน้ำมันเบนซินลดลง 0.39 บาท/ลิตร ในขณะที่ต้นทุนน้ำมันดีเซลลดลง 0.07 บาท/ลิตร ทำให้ค่าการตลาดของน้ำมันเบนซิน น้ำมันแก๊สโซฮอล์และดีเซล เฉลี่ยอยู่ที่ระดับ 1.56 บาท/ลิตร และค่าการกลั่นเฉลี่ยอยู่ที่ระดับ 2.43 บาท/ลิตร

2. สถานการณ์ราคา LPG

สถานการณ์ราคาก๊าซ LPG ตลาดโลกในเดือนพฤศจิกายน 2560 อยู่ที่ 577.5 เหรียญสหรัฐ/ตัน คงที่เท่ากับเดือนก่อนหน้า ปัจจัยสนับสนุนราคาก๊าซ LPG มาจากราคาน้ำมันดิบที่ปรับตัวสูงขึ้นต่อเนื่องหลังจากกลุ่มประเทศโอเปค มีแนวโน้มที่จะขยายระยะเวลาการตัดกำลังการผลิตต่อไปถึงสิ้นปี 2561 อย่างไรก็ตามราคาก๊าซ LPG ถูกกดดันจากปรากฏการณ์ลานีญาที่ทำให้อุณหภูมิในประเทศสหรัฐอเมริกา โดยเฉพาะในฝั่งตะวันตกตอนกลางยังไม่หนาวเย็น ส่งผลให้ความต้องการก๊าซ LPG สำหรับนำไปอบพืชผลทางการเกษตรไม่สูงเท่าที่ควร เกิดการส่งออกมายังตลาดเอเชียมากขึ้น ในขณะที่ปริมาณสำรองคงคลังของประเทศญี่ปุ่นยังคงอยู่ในปริมาณสูง และภาคเอกชนของญี่ปุ่นลดการนำเข้า โดยนำปริมาณสำรองคงคลังมาใช้หลังมีการปรับลดการสำรองปิโตรเลียมเชิงยุทธศาสตร์ (SPR) ลงจาก 50 วัน เป็น 40 วัน รวมถึงประเทศอินเดียที่ได้เริ่มใช้ท่อ Paradip-Balasure ขนส่งก๊าซ LPG ทางฝั่งตะวันออกของประเทศ ซึ่งถือเป็นการพัฒนาโครงสร้างพื้นฐานระบบการขนส่งที่สำคัญของประเทศ นอกจากนี้ปริมาณสำรองคงคลังของโพรเพนและโพรพิลีนของประเทศสหรัฐอเมริกาในสัปดาห์สิ้นสุด ณ วันที่ 20 ตุลาคม 2560 ลดลง 1.22 ล้านบาร์เรลเมื่อเทียบกับช่วงเดียวกันของสัปดาห์ก่อน มาอยู่ที่ 77.6 ล้านบาร์เรล ซึ่งถือว่าต่ำกว่าค่าเฉลี่ยห้าปีอยู่ 8%



โครงสร้างราคา LPG ในประเทศ

หน่วย: บาท/กก.

รายการ	มี.ย. 60	ก.ค. 60	ส.ค. 60	ก.ย. 60	ต.ค. 60	7 - 13 พ.ย. 60	14 - 20 พ.ย. 60
ราคาตลาดโลก (CP) \$/Ton	388	355	440	490	577.5	566.9	566.3
ราคา ณ โรงกลั่น \$/Ton	435	399	479	529	622	614	613
ราคา ณ โรงกลั่น บาท/กก.	15.0491	13.6229	16.2581	17.6970	20.7216	20.4776	20.4262
ภาษีสรรพสามิตและเทศบาล	2.3870	2.3870	2.3870	2.3870	2.3870	2.3870	2.3870
กองทุนน้ำมันฯ	-1.5469	-0.1207	-2.7559	-3.5719	-6.5989	-6.3525	-6.3525
ภาษีมูลค่าเพิ่ม	1.3402	1.3402	1.3402	1.3843	1.3838	1.3838	1.3838
ค่าการตลาด	3.2566	3.2566	3.2566	3.2566	3.2566	3.2566	3.3080
ราคาขายปลีก	20.49	20.49	20.49	21.15	21.15	21.15	21.15

* ตั้งแต่เดือนมกราคม 60 เป็นต้นไป อัตราส่วนโพรเพน : บิวเทน ที่ 50:50

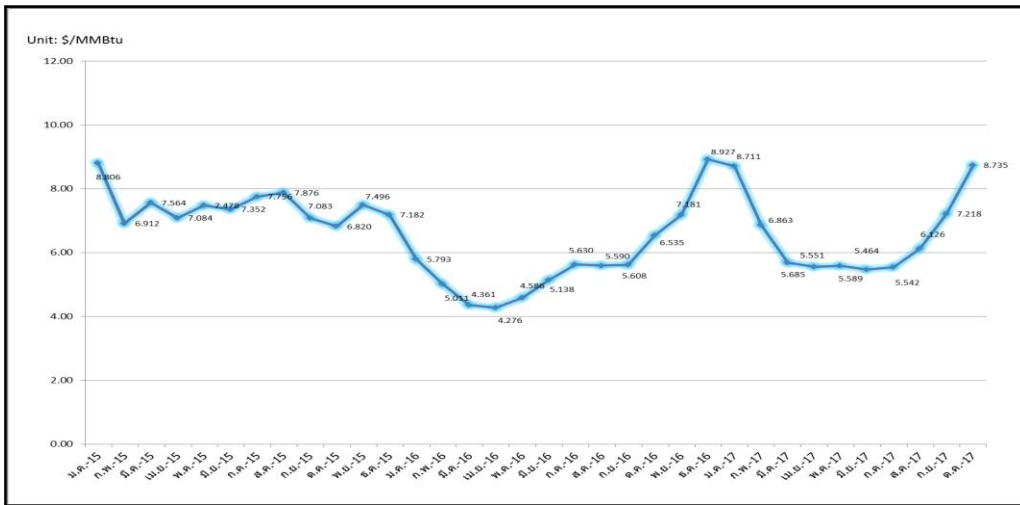
** ตั้งแต่เดือนมกราคม 60 เป็นต้นไปราคาก๊าซ LPG เปลี่ยนจากอ้างอิง Pool Price เป็น Import Parity

*** ตั้งแต่วันที่ 7 พฤศจิกายน 2560 เป็นต้นไป เปลี่ยนจากอ้างอิงราคา CP (รายเดือน) เป็น LPG Cargo (รายสัปดาห์)

3. สถานการณ์ราคาก๊าซ LNG (23 - 27 ตุลาคม 2560)

➤ ราคา Spot LNG เฉลี่ยในสัปดาห์นี้ ปรับตัวลดลงจากสัปดาห์ก่อน 0.078 เหรียญสหรัฐฯ/ล้านบีทียู มาอยู่ที่ระดับ 8.855 เหรียญสหรัฐฯ/ล้านบีทียู เนื่องจากตลาดคาดการณ์ว่าอุปทานเที่ยวเรือ Spot LNG จะมีเพิ่มมากขึ้นจากโครงการผลิตต่างๆ อาทิ โครงการ Angola LNG ประเทศแองโกลา โครงการ Tangguh LNG ประเทศอินโดนีเซีย และโครงการ Gorgon LNG ประเทศออสเตรเลีย อย่างไรก็ตามผู้ซื้อและผู้ขาย LNG ในตลาดยังคงเฝ้ารอดูสถานการณ์ตลาด LNG ที่จะปรับตัวในทิศทางใด ก่อนการตัดสินใจซื้อ/ขายเที่ยวเรือ Spot LNG โดยผู้ซื้อในภูมิภาคเอเชียเหนือได้จัดหาเที่ยวเรือ LNG สำหรับความต้องการของเดือนธันวาคมเป็นที่เรียบร้อยแล้ว และได้ชะลอการจัดหาเที่ยวเรือในเดือนมกราคมเพื่อรอผลสรุปการเจรจา Annual Delivery Programmed (ADP) ก่อนการตัดสินใจจัดซื้อ LNG อีกครั้ง ขณะเดียวกันผู้ขายไม่ต้องการเปิดเผยความสามารถในการส่งมอบเที่ยวเรือที่แน่ชัด เพื่อไม่ให้ตลาดมองว่ายังคงมีอุปทานเที่ยวเรือเพียงพอต่อความต้องการสำหรับฤดูหนาว

ราคา Spot LNG



- ราคาเฉลี่ยก๊าซธรรมชาติของประเทศไทย ณ เดือนสิงหาคม 2560 อยู่ที่ 206.0297 บาท/ล้านบีทียู ราคา Spot LNG เฉลี่ยเดือนตุลาคม 2560 (1 – 27 ตุลาคม 2560) ปรับตัวเพิ่มขึ้นจากเดือนก่อน 1.517 เหรียญสหรัฐฯ/ล้านบีทียู มาอยู่ที่ระดับ 8.735 เหรียญสหรัฐฯ/ล้านบีทียู

4. ราคาก๊าซ NGV

- ปัจจุบันราคาขายปลีกก๊าซ NGV (สถานีภายในรัศมี 50 กม. จากสถานีแม่) ตั้งแต่วันที่ 16 พฤศจิกายน 2560 จนถึงวันที่ 15 ธันวาคม 2560 สำหรับรถยนต์ส่วนบุคคลอยู่ที่ 13.46 บาท/กก. และสำหรับรถโดยสารสาธารณะอยู่ที่ 10.00 บาท/กก. สำหรับสถานีลูกที่อยู่ไกลจากสถานีแม่มากที่สุด (ไม่รวมภาษี อบจ.) อยู่ที่ 17.46 บาท/กก.
- ณ วันที่ 31 กรกฎาคม 2560 ปริมาณการจำหน่ายก๊าซ NGV ประจำเดือนกรกฎาคม 2560 อยู่ที่ 6,655 ตันต่อวัน (หรือประมาณ 239 ล้านลูกบาศก์ฟุตต่อวัน) และมีสถานีบริการ NGV สะสมจำนวน 504 สถานี แบ่งเป็น สถานีแม่ 20 สถานีและสถานีลูก 484 สถานี

5. ฐานะกองทุนน้ำมันเชื้อเพลิง

ฐานะกองทุนน้ำมันฯ ณ วันที่ 19 พฤศจิกายน 2560 มีสินทรัพย์รวม 46,514 ล้านบาท หนี้สินกองทุน 10,383 ล้านบาท ฐานะกองทุนน้ำมันสุทธิ 36,131 ล้านบาท