

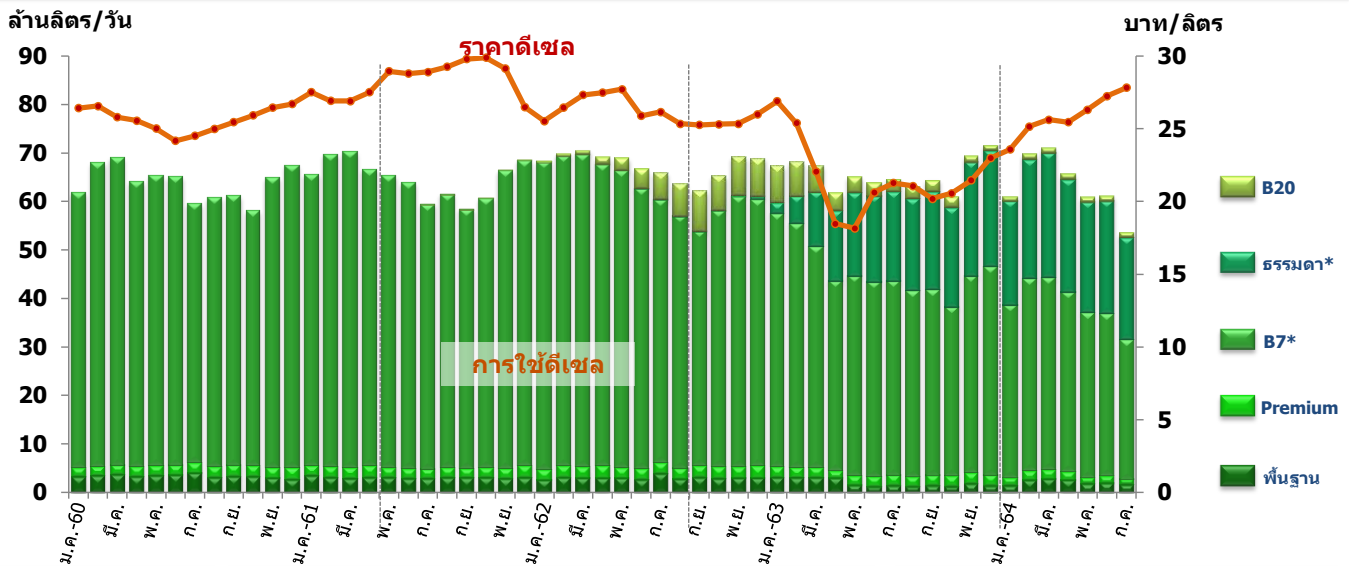
สถานการณ์การใช้น้ำมันและไฟฟ้าของไทย ในช่วง 7 เดือนแรกของปี 2564

● **การใช้น้ำมันกลุ่มดีเซล** ในช่วง 7 เดือนแรกของปี 2564 การใช้เฉลี่ยอยู่ที่ 63.24 ล้านลิตรต่อวัน ลดลง 3.9% จากช่วงเดียวกันของปีก่อน ราคาเฉลี่ยอยู่ที่ 25.22 บาทต่อลิตร ส่วนหนึ่งเป็นผลจากการแพร่ระบาดของเชื้อไวรัสโคโรนา-19 ระลอกที่ 3 ในประเทศที่พบผู้ติดเชื้อในหลายคลัสเตอร์ อีกทั้งในเดือนกรกฎาคม 2564 การใช้น้ำมันกลุ่มดีเซลลดลงจากเดือนก่อนหน้า 12.3% เฉลี่ยอยู่ที่ 53.6 ล้านลิตรต่อวัน ถือได้ว่าเป็นเดือนที่มีการใช้น้ำมันกลุ่มดีเซลต่ำที่สุดในปี 2564 ด้วยสถานการณ์การแพร่ระบาดของเชื้อไวรัสโคโรนา-19 ที่เพิ่มจำนวนผู้ติดเชื้ออย่างรวดเร็วทำลายสถิติเป็นระดับหลักหมื่นคนต่อวัน ส่งผลให้ภาครัฐออกมาตรการที่เข้มงวดในทุกกิจกรรมและกิจกรรมต่างๆ รวมถึงการกำหนดเวลาห้ามออกนอกเคสสถาน อีกด้วย ส่งผลให้การขนส่งผลผลิตทางการเกษตรเริ่มชะลอตัวจากการค้าและการบริโภคภายในประเทศที่ลดลงสอดคล้องกับดัชนีราคาผู้บริโภคในเดือนกรกฎาคม ลดลง 0.12% จากเดือนก่อนหน้า

การใช้ในกลุ่มดีเซลส่วนใหญ่ 56% เป็นดีเซล B7 เฉลี่ยอยู่ที่ 35.38 ล้านลิตรต่อวัน ลดลง 20.1% จากช่วงเดียวกันของปีก่อน ราคาเฉลี่ยอยู่ที่ 27.11 บาทต่อลิตร ขณะที่การใช้ดีเซลหมุนเร็วธรรมดา คิดเป็นสัดส่วน 36% ของการใช้กลุ่มดีเซลทั้งหมด เพิ่มขึ้น 84.5% จากช่วงเดียวกันของปีก่อน โดยการใช้เฉลี่ยอยู่ที่ 23.12 ล้านลิตรต่อวัน และมีราคาเฉลี่ยอยู่ที่ 24.11 บาทต่อลิตร

ในส่วนของ B20 ซึ่งเริ่มจำหน่ายมาตั้งแต่ปี 2561 การใช้เฉลี่ยอยู่ที่ 1.06 ล้านลิตรต่อวัน คิดเป็นสัดส่วน 2% ของการใช้กลุ่มดีเซลทั้งหมด ลดลง 77.1% จากช่วงเดียวกันของปีก่อน ส่วนหนึ่งเป็นผลมาจากการจูงใจด้านราคาของผลิตภัณฑ์ ดีเซลหมุนเร็วธรรมดา และ B20 ซึ่งราคาแตกต่างกันเฉลี่ยอยู่ที่ 22 สตางค์ต่อลิตร โดย B20 มีราคาขายปลีกเฉลี่ยอยู่ที่ 23.89 บาทต่อลิตร

การใช้และราคาขายปลีกน้ำมันกลุ่มดีเซล



ชนิดน้ำมัน	ปริมาณการใช้ (ล้านลิตร/วัน)					2564 (ม.ค.-ก.ค.)		ราคาขายปลีก (บาท/ลิตร)				
	2560	2561	2562	2563	2564 (ม.ค.-ก.ค.)	growth (%) YoY	share (%)	2560	2561	2562	2563	2564 (ม.ค.-ก.ค.)
กลุ่มดีเซล	63.78	64.71	67.44	65.46	63.24	-3.9	100	25.64	27.39	25.19	20.92	25.22
B7*	60.06	61.17	57.58	41.76	35.38	-20.1	56	25.64	28.35	26.46	22.56	27.11
ธรรมดา* (B10)	0.00	0.00	0.09	16.22	23.12	84.5	36	-	-	24.60	19.71	24.11
B20	0.00	0.05	4.47	3.47	1.06	-77.1	2	-	25.59	21.96	19.34	23.89
พื้นฐาน	1.58	1.36	2.97	1.94	2.09	-9.8	3	-	-	-	-	-
Premium	2.13	2.13	2.33	2.08	1.59	-21.6	3	-	-	30.36**	27.61**	32.70**

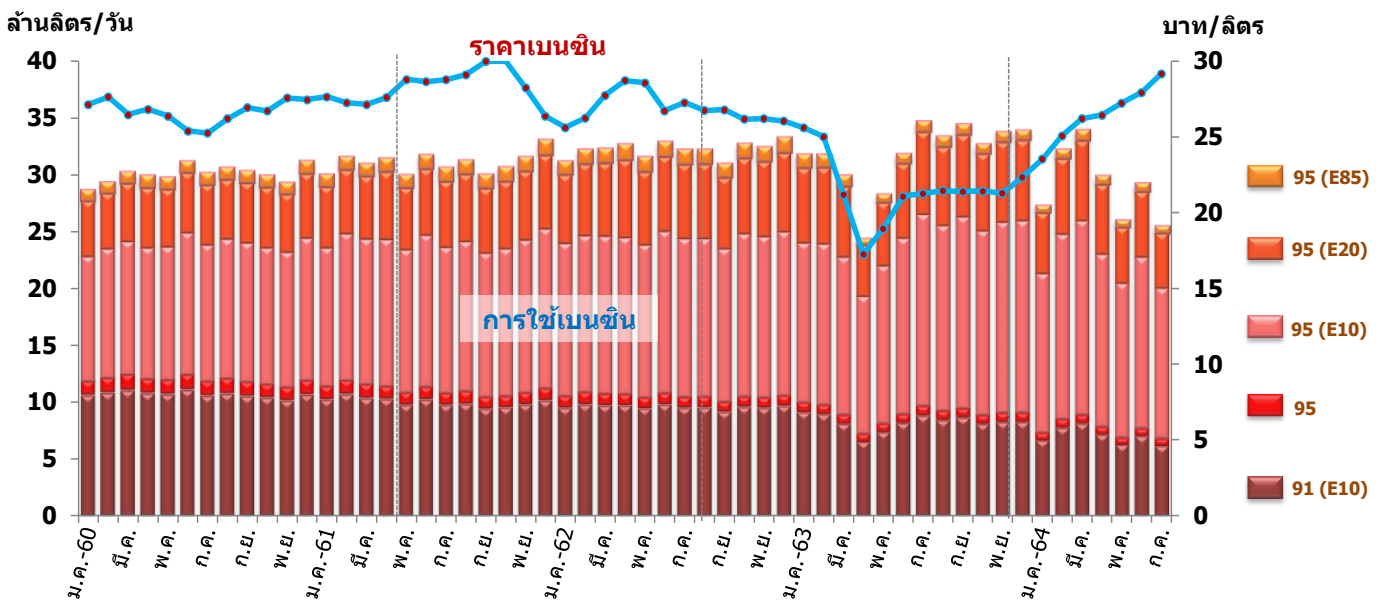
*วันที่ 1 ต.ค.63 เปลี่ยนชื่อชนิดน้ำมันดีเซลจาก "ดีเซลหมุนเร็วธรรมดา" เปลี่ยนเป็น "ดีเซล B7" และ "ดีเซล B10" เปลี่ยนเป็น "ดีเซลหมุนเร็วธรรมดา"
 *น้ำมันดีเซลหมุนเร็วธรรมดา เริ่มจำหน่ายตั้งแต่เดือนมิถุนายน 2562
 **ราคาขายปลีกเฉพาะราคาเฉลี่ยของ น้ำมันดีเซลพรีเมียม

● **การใช้น้ำมันกลุ่มเบนซิน** ในช่วง 7 เดือนแรก ของปีเฉลี่ยอยู่ที่ 29.11 ล้านลิตรต่อวัน ราคาขายปลีกเฉลี่ย 26.52 บาทต่อลิตร การใช้ลดลง 4.6% จากช่วงเดียวกันของปีก่อน ซึ่งการใช้น้ำมันกลุ่มเบนซินในทุกผลิตภัณฑ์ลดลง ยกเว้นแก๊สโซฮอล์95 (E10) ที่เพิ่มขึ้น 3.3% ส่วนหนึ่งเป็นผลจากมาตรการกระตุ้นการท่องเที่ยวภายในประเทศ "เราเที่ยวด้วยกัน เฟส 3" ของภาครัฐ รวมถึงการดำเนินกิจการและกิจกรรมทางเศรษฐกิจที่ปรับตัวดีขึ้นในช่วง 3 เดือนแรก ของปี ประกอบกับประชาชนส่วนมากยังคงกังวลต่อการแพร่ระบาดของไวรัสโควิด-19 จึงใช้รถยนต์ส่วนตัวเป็นพาหนะเพื่อลดความเสี่ยงจากเชื้อไวรัสดังกล่าว ส่วนการใช้ในเดือนกรกฎาคม 2564 ลดลง 12.6% จากเดือนก่อนหน้า เฉลี่ยอยู่ที่ 25.6 ล้านลิตรต่อวัน ถือได้ว่าเป็นเดือนที่มีการใช้น้ำมันกลุ่มเบนซินต่ำที่สุดในปี 2564 เช่นเดียวกับน้ำมันกลุ่มดีเซล ปัจจัยหลักมาจากสถานการณ์การแพร่ระบาดของไวรัสโควิด-19 ที่ยังไม่คลี่คลาย ประกอบกับภาครัฐยกระดับความเข้มข้นของมาตรการควบคุมสถานการณ์การแพร่ระบาดในพื้นที่ควบคุมสูงสุดและเข้มงวดส่งผลให้ประชาชนลดการเดินทางเพราะวิตกกังวลต่อสถานการณ์ดังกล่าว

การใช้น้ำมันกลุ่มเบนซินส่วนใหญ่ 51% เป็นแก๊สโซฮอล์95 (E10) เฉลี่ยอยู่ที่ 14.87 ล้านลิตรต่อวัน เพิ่มขึ้น 3.3% จากช่วงเดียวกันของปีก่อน ราคาขายปลีกเฉลี่ยอยู่ที่ 26.87 บาทต่อลิตร ขณะที่การใช้แก๊สโซฮอล์ 91 ลดลง 14.3% เฉลี่ยอยู่ที่ 7.01 ล้านลิตรต่อวัน คิดเป็นสัดส่วน 24% ของการใช้น้ำมันเบนซินทั้งหมด ราคาขายปลีกเฉลี่ยอยู่ที่ 26.58 บาทต่อลิตร ทั้งนี้ จากราคาของทั้ง 2 ผลิตภัณฑ์ที่ไม่แตกต่างกันมากนักประกอบกับราคาขายปลีกร้านน้ำมันเชื้อเพลิงในประเทศปรับสูงขึ้นตามราคาน้ำมันในตลาดโลก โดยมีราคาเฉลี่ยแตกต่างกันที่ 29 สตางค์ต่อลิตร ทำให้ผู้ใช้ส่วนใหญ่เลือกใช้แก๊สโซฮอล์ 95 เนื่องจากมีค่าออกเทนสูงกว่า

การใช้น้ำมันเบนซิน 95 เฉลี่ยอยู่ที่ 0.69 ล้านลิตรต่อวัน คิดเป็น 2% ของการใช้น้ำมันกลุ่มเบนซินทั้งหมด ราคาขายปลีกเฉลี่ย 34.46 บาทต่อลิตร การใช้ลดลง 14.1% จากช่วงเดียวกันของปีก่อน ส่วนหนึ่งเป็นผลมาจากการจูงใจด้านราคาของผลิตภัณฑ์แก๊สโซฮอล์ ประกอบกับรถยนต์ที่ใช้เบนซินเป็นเชื้อเพลิงส่วนใหญ่สามารถรองรับน้ำมันแก๊สโซฮอล์ได้

การใช้และราคาขายปลีกน้ำมันกลุ่มเบนซิน



ชนิดน้ำมัน	ปริมาณการใช้ (ล้านลิตร/วัน)					2564 (ม.ค.-ก.ค.)		ราคาขายปลีกเฉลี่ย (บาท/ลิตร)				
	2560	2561	2562	2563	2564 (ม.ค.-ก.ค.)	growth (%) YoY	share (%)	2560	2561	2562	2563	2564 (ม.ค.-ก.ค.)
กลุ่มเบนซิน	30.06	31.05	32.19	31.72	29.11	-4.6	100	26.66	28.31	26.91	21.53	26.52
เบนซิน 95	1.23	1.09	0.95	0.79	0.69	-14.1	2	34.54	36.32	35.33	29.29	34.46
แก๊สโซฮอล์	28.83	29.96	31.24	30.92	28.43	-4.38	98	26.33	28.02	26.65	21.33	26.33
▪ 91 (E10)	10.64	9.97	9.55	8.21	7.01	-14.3	24	26.88	28.69	27.41	21.66	26.58
▪ 95 (E10)	11.92	12.98	13.88	15.27	14.87	3.3	51	27.15	28.96	27.68	21.94	26.87
▪ 95 (E20)	5.21	5.81	6.52	6.54	5.81	-6.8	20	24.64	26.22	24.67	19.99	25.31
▪ 95 (E85)	1.05	1.20	1.29	0.90	0.74	-20.2	3	19.97	20.88	20.04	17.74	21.16

● **การใช้เชื้อเพลิงในภาคขนส่งทางบก** ในช่วง 7 เดือนแรกของปี 2564 การใช้เชื้อเพลิงที่ 14,344 พันตันเทียบเท่าน้ำมันดิบ ลดลง 5.1% จากช่วงเดียวกันของปีก่อน ทั้งนี้ ณ สิ้นเดือนกรกฎาคม 2564 ประเทศไทยมีรถจดทะเบียนสะสมที่อยู่ในระบบทั้งสิ้นประมาณ 42 ล้านคัน โดยมีรถจดทะเบียนใหม่สะสมของปี 2564 อยู่ที่ประมาณ 1.7 ล้านคัน เพิ่มขึ้นจากช่วงเดียวกันของปีก่อน 8.7%

- **น้ำมันกลุ่มดีเซล** มีสัดส่วนการใช้สูงสุดคิดเป็น 61% ของการใช้เชื้อเพลิงในภาคขนส่งทางบก ลดลง 3.9% จากช่วงเดียวกันของปีก่อน ส่วนหนึ่งเป็นผลจากการแพร่ระบาดของเชื้อไวรัสโควิด-19 ระลอกที่ 3 ในประเทศที่ยังไม่คลี่คลาย ประกอบกับมาตรการควบคุมการระบาดที่เข้มงวดส่งผลให้การใช้ น้ำมันกลุ่มดีเซลในการขนส่งผลผลิตทางการเกษตรลดลงตามความต้องการอุปโภคบริโภคภายในประเทศ ทั้งนี้ ณ สิ้นเดือนกรกฎาคม 2564 มีรถดีเซลที่จดทะเบียนสะสมอยู่ที่ 11.9 ล้านคัน โดยส่วนใหญ่เป็นรถยนต์บรรทุกส่วนบุคคล (6.6 ล้านคัน)

- **น้ำมันกลุ่มเบนซิน** มีสัดส่วนการใช้คิดเป็น 32% ของการใช้เชื้อเพลิงในภาคขนส่งทางบก การใช้ลดลง 4.6% จากช่วงเดียวกันของปีก่อน ทั้งนี้ ณ สิ้นเดือนกรกฎาคม 2564 มีรถเบนซินที่จดทะเบียนสะสมอยู่ที่ 28.8 ล้านคัน ส่วนใหญ่เป็นรถจักรยานยนต์ (21.6 ล้านคัน) และรถยนต์นั่งส่วนบุคคลไม่เกิน 7 คน (6.7 ล้านคัน) โดยในช่วง 7 เดือนแรกของปี 2564 มีรถเบนซินที่จดทะเบียนใหม่อยู่ที่ประมาณ 1.3 ล้านคัน ขยายตัวเมื่อเทียบกับช่วงเดียวกันของปีก่อน 8.7%

- **NGV** มีสัดส่วนการใช้คิดเป็น 4% ของการใช้เชื้อเพลิงในภาคขนส่งทางบก ลดลง 16.2% ส่วนหนึ่งเกิดจากผู้บริโภคหันกลับไปใช้น้ำมันเนื่องจากราคาน้ำมันอยู่ในระดับต่ำและสถานีบริการมีอย่างทั่วถึงมากกว่า ราคาขายปลีก NGV เฉลี่ยอยู่ที่ 13.80 บาทต่อกิโลกรัม ทั้งนี้ ณ สิ้นเดือนกรกฎาคม 2564 มีรถ NGV ที่จดทะเบียนสะสมอยู่ที่ 3.6 แสนคัน ส่วนใหญ่ 79% เป็นรถที่ใช้ NGV ร่วมกับน้ำมันกลุ่มเบนซิน และมีสถานีให้บริการทั่วประเทศทั้งสิ้น 399 สถานี

- **LPG** มีสัดส่วนการใช้คิดเป็น 3% ของการใช้เชื้อเพลิงในภาคขนส่งทางบก การใช้ลดลงถึง 14.6% จากช่วงเดียวกันของปีก่อน ราคาขายปลีก LPG เฉลี่ยอยู่ที่ 18.87 บาทต่อกิโลกรัม หรือ 10.19 บาทต่อลิตร ทั้งนี้ ณ สิ้นเดือนกรกฎาคม 2564 ทั่วประเทศมีรถ LPG ที่จดทะเบียนสะสมอยู่ที่ 6.8 แสนคัน โดยส่วนใหญ่ 97% เป็นรถที่ใช้ LPG ร่วมกับน้ำมันกลุ่มเบนซิน และในช่วง 7 เดือนแรกของปี 2564 รถ LPG ที่จดทะเบียนใหม่อยู่ที่ประมาณ 1,070 คัน ชะลอตัวลงเมื่อเทียบกับช่วงเดียวกันของปีก่อน 41.4%

- **ไฟฟ้า** มีการใช้ไฟฟ้าของยานยนต์ไฟฟ้าในสถานีอัดประจุไฟฟ้า (EV Charging Station) เพิ่มขึ้นอย่างต่อเนื่องจากปีก่อนสอดคล้องกับจำนวนยานยนต์ไฟฟ้าแบตเตอรี่ (BEV) ในปี 2564 มียานยนต์ไฟฟ้าจดทะเบียนสะสม ณ สิ้นเดือนกรกฎาคม อยู่ที่ 8,598 คัน ซึ่งเพิ่มขึ้นจากเดือนเดียวกันของปีก่อน 73.5% และมีสถานีให้บริการทั่วประเทศทั้งสิ้น 209 สถานี ส่วนราคาขายปลีกไฟฟ้าเฉลี่ยอยู่ที่ 2.64 บาทต่อหน่วย (สำหรับแรงดันไฟฟ้าน้อยกว่า 22 KV)

การใช้เชื้อเพลิงในภาคขนส่งทางบก

ชนิดเชื้อเพลิง	ปริมาณการใช้เชื้อเพลิงในภาคขนส่งทางบก							ราคาขายปลีกเฉลี่ย	จำนวนรถ*
	ktoe					2564 (ม.ค.-ก.ค.)			
	2560	2561	2562	2563	2564 (ม.ค.-ก.ค.)	growth (%) YoY	share (%)		
กลุ่มเบนซิน (ล้านลิตร/วัน)	8,175 (30.1)	8,444 (31.0)	8,755 (32.2)	8,649 (31.7)	4,598 (29.1)	-4.6	32	26.52 บาท/ลิตร	28.8 ล้านคัน
กลุ่มดีเซล (ล้านลิตร/วัน)	13,618 (43.3)	13,960 (44.4)	14,758 (46.9)	15,571 (49.4)	8,713 (47.7)	-3.9	61	25.22 บาท/ลิตร	11.9 ล้านคัน
LPG (พันตัน)	1,539 (1,319)	1,366 (1,171)	1,194 (1,023)	879 (753)	432 (370)	-14.6	3	10.19 บาท/ลิตร 18.87 บาท/กก.	6.8 แสนคัน (97% เป็น LPG+เบนซิน)
NGV (พันตัน)	2,179 (2,464)	1,980 (2,226)	1,807 (1,966)	1,248 (1,413)	600 (680)	-16.2	4	13.80 บาท/กก.	3.6 แสนคัน (79% เป็น NGV+เบนซิน)
ไฟฟ้า (ล้านหน่วย)	-	0.0039 (0.0455)	0.0039 (0.0454)	0.0077 (0.0909)	0.0281 (0.3298)	610.7	-	2.64 บาท/หน่วย (สำหรับแรงดันไฟฟ้า น้อยกว่า 22 KV)**	8,598 คัน (ยานยนต์ไฟฟ้า แบตเตอรี่ : BEV)
รวม	25,512	25,750	26,514	26,347	14,344	-5.1	100		

*จำนวนรถจดทะเบียนสะสม จากกรมการขนส่งทางบก
**ราคาขายปลีกเฉลี่ยสำหรับสถานีอัดประจุไฟฟ้า (มาตรการประชุมนโยบายการขยายพลังงานแห่งชาติ 19 มี.ค. 2563)

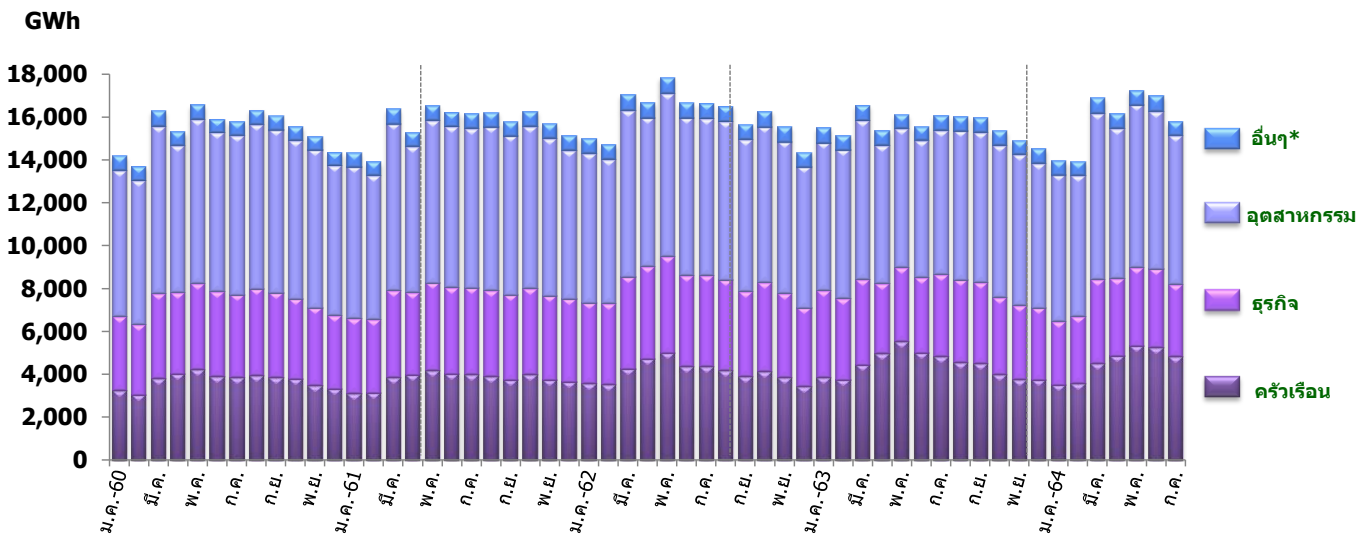
● **การใช้ไฟฟ้าในระบบ 3 การไฟฟ้า** ในช่วง 7 เดือนแรกของปี 2564 การใช้ไฟฟ้า อยู่ที่ 110,910 GWh เพิ่มขึ้น 0.6% จากช่วงเดียวกันของปีก่อน ส่วนหนึ่งได้รับแรงสนับสนุนจากการใช้ในสาขาอุตสาหกรรมที่ปรับตัวสูงขึ้นจากสัญญาณฟื้นตัวทางเศรษฐกิจของการส่งออกสินค้าที่ขยายตัวอย่างต่อเนื่องตั้งแต่ต้นปี ในขณะที่เดือนกรกฎาคม 2564 การใช้ลดลง 7% จากเดือนก่อนหน้า เนื่องจากสถานการณ์การแพร่ระบาดของโควิด-19 ระลอกที่ 3 ที่ยังไม่คลี่คลาย เป็นผลให้การใช้ไฟฟ้าลดลงในทุกกลุ่มสาขาจากเดือนก่อนหน้า สอดคล้องกับดัชนีความเชื่อมั่นผู้บริโภคในเดือนกรกฎาคมที่ปรับลดตัวลงมาที่ระดับ 40.9 จากระดับ 43.1 จากเดือนก่อนหน้า

สาขาอุตสาหกรรม มีสัดส่วนการใช้ไฟฟ้า 45% เพิ่มขึ้น 5.7% จากช่วงเดียวกันของปีก่อน โดยการใช้ไฟฟ้าของกลุ่มอุตสาหกรรมที่สำคัญ พบว่า อุตสาหกรรมยานยนต์ อุตสาหกรรมเหล็กและโลหะพื้นฐาน และอุตสาหกรรมยางและผลิตภัณฑ์ยาง การใช้เพิ่มขึ้น 27.9% 21.9% และ 12.5% ตามลำดับ สอดคล้องกับดัชนีผลผลิตอุตสาหกรรมที่ในเดือนกรกฎาคม ที่ขยายตัวร้อยละ 5.1 ต่อปี

สาขาธุรกิจ มีสัดส่วนการใช้ไฟฟ้า 22% การใช้ลดลง 5.9% จากช่วงเดียวกันของปีก่อน โดยการใช้ไฟฟ้าของกลุ่มธุรกิจที่สำคัญ ลดลงในทุกกลุ่มธุรกิจ ยกเว้น ธุรกิจขายส่ง ที่มีการใช้ไฟฟ้าเพิ่มขึ้น 2.6% ส่วนหนึ่งเป็นผลจากมาตรการเพิ่มกำลังซื้อและกระตุ้นการใช้จ่ายของภาครัฐ ในโครงการเราชนะ ม.33 เรารักกัน เป็นต้น ในขณะที่มาตรการคุมเข้มเพื่อจำกัดการแพร่ระบาดตามคลัสเตอร์ต่างๆ ในหลายพื้นที่ส่งผลให้การใช้ไฟฟ้าของกลุ่มธุรกิจที่สำคัญลดลงจากช่วงเดียวกันของปีก่อน อาทิ ธุรกิจโรงแรม ธุรกิจภัตตาคารและไนต์คลับ และ สถาบันการเงิน การใช้ลดลง 21.3% 12.9% และ 11.0% ตามลำดับ

สาขาครัวเรือน มีสัดส่วนการใช้ไฟฟ้า 29% การใช้ลดลง 1.7% จากช่วงเดียวกันของปีก่อน จากสถานการณ์การแพร่ระบาดของเชื้อไวรัสโควิด-19 ในประเทศที่ยังไม่คลี่คลาย ภาครัฐจึงออกมาตรการเข้มงวดในการควบคุมการระบาดทำให้เกิดการปรับเปลี่ยนรูปแบบการใช้ชีวิตและการทำงานเป็นแบบ (New Normal) ส่งผลให้เกิดการใช้ในภาคครัวเรือนมีการขยายตัวแต่ยังคง ต่ำกว่าการใช้ไฟฟ้าในช่วงครึ่งปีแรกของปี 2563 อีกทั้ง การใช้ของเดือนกรกฎาคม 2564 ลดลง 7% เมื่อเทียบกับเดือนก่อนหน้า ส่วนหนึ่งเป็นผลจากสภาพอากาศในเดือนกรกฎาคมมีฝนตกเป็นส่วนใหญ่ส่งผลให้สภาพอากาศไม่ร้อนมาก

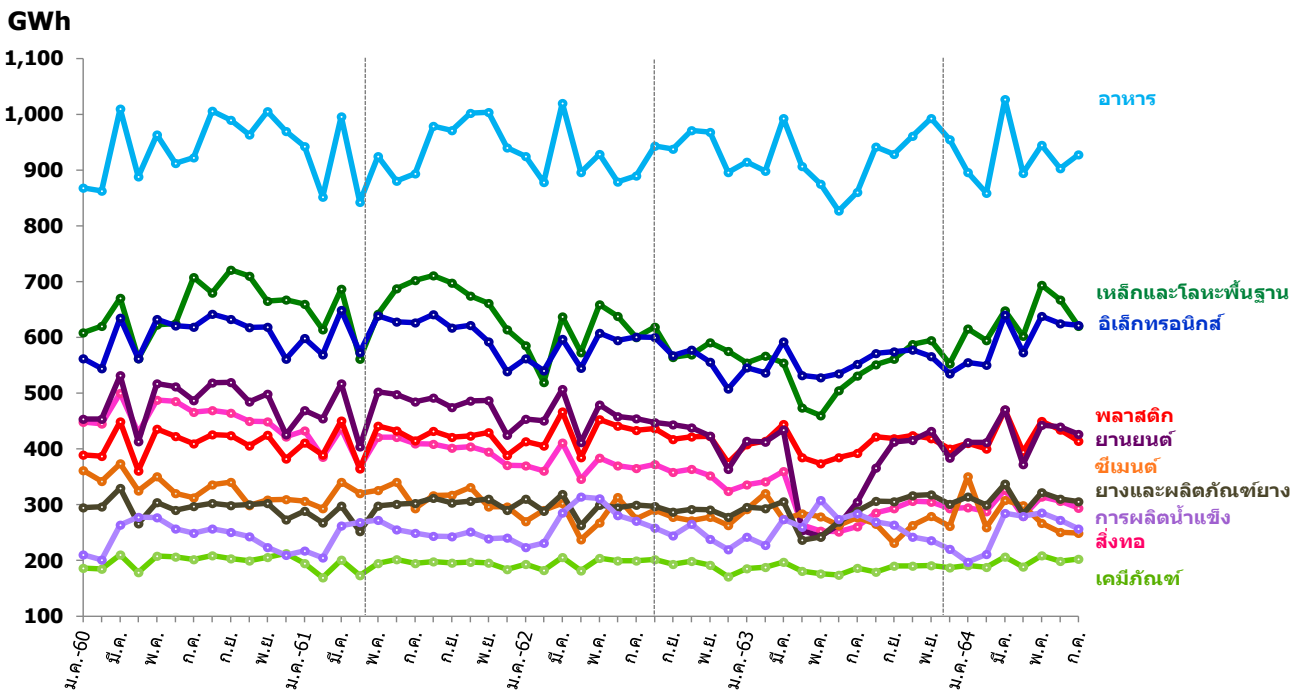
การใช้ไฟฟ้า



สาขา	ปริมาณการใช้ไฟฟ้า (GWh)					2564 (ม.ค.-ก.ค.)	
	2560	2561	2562	2563	2564 (ม.ค.-ก.ค.)	growth (%) YoY	share (%)
ครัวเรือน	44,374	45,205	49,202	52,860	31,793	-1.7	29
ธุรกิจ	45,100	46,764	49,128	43,950	24,334	-5.9	22
อุตสาหกรรม	87,772	87,829	86,104	82,158	50,015	5.7	45
อื่นๆ*	7,878	8,034	8,526	8,078	4,768	0.6	4
รวม	185,124	187,832	192,960	187,047	110,910	0.6	100

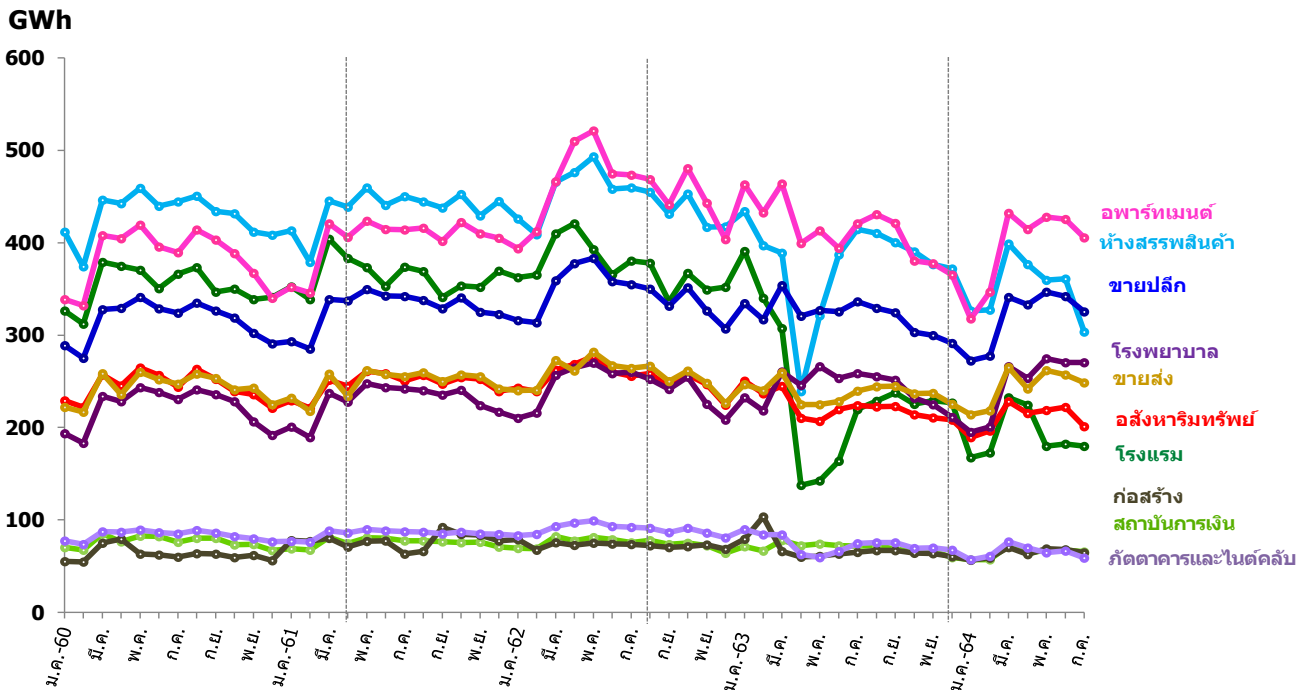
*องค์กรไม่แสวงหากำไร สมาร์ทเพื่อการเกษตร ไฟซ์ควรา ไฟสาธารณะ EV Charging Station และอื่นๆ

การใช้ไฟฟ้า (กลุ่มอุตสาหกรรมที่สำคัญ)



ปี 2564 (ม.ค.-ก.ค.)	อาหาร	เหล็กและโลหะพื้นฐาน	พลาสติก	ยานยนต์	สิ่งทอ	ซีเมนต์	การผลิตน้ำแข็ง	ยางและผลิตภัณฑ์ยาง	เคมีภัณฑ์
Growth (%)	▲ 2.8	▲ 10.0	▲ 21.9	▲ 6.1	▲ 27.9	▲ 1.8	▼ 0.3	▼ 4.4	▲ 7.4

การใช้ไฟฟ้า (กลุ่มธุรกิจที่สำคัญ)



ปี 2564 (ม.ค.-ก.ค.)	อพาร์ทเมนต์และเกสต์เฮาส์	ขายปลีก	โรงพยาบาล/สถานบริการทางการแพทย์	ห้างสรรพสินค้า	ขายส่ง	อสังหาริมทรัพย์	โรงแรม	สถาบันการเงิน	กิตดาการและในดคลับ	ก่อสร้าง
Growth (%)	▼ 7.3	▼ 3.3	▼ 0.3	▼ 5.0	▲ 2.6	▼ 7.6	▼ 21.3	▼ 11.0	▼ 12.9	▼ 9.8



น้ำมันกลุ่มเบนซิน

29.11 ล้านลิตรต่อวัน

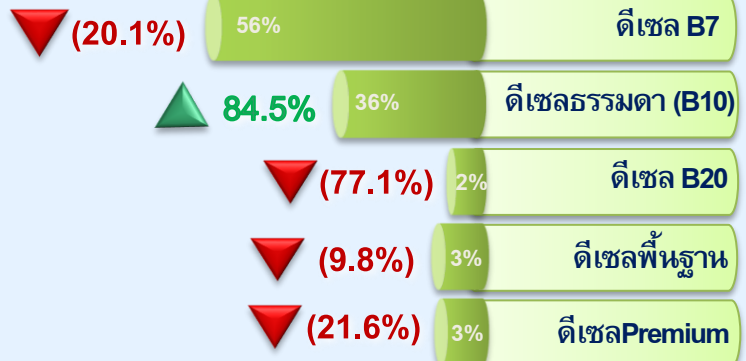
↓ 4.6%



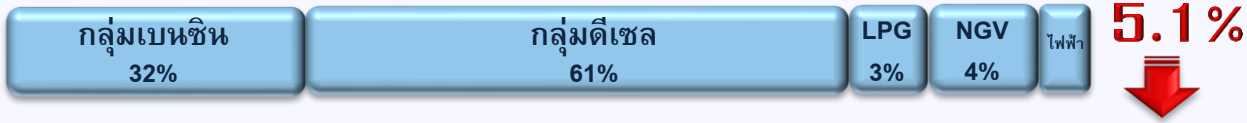
น้ำมันกลุ่มดีเซล

63.24 ล้านลิตรต่อวัน

↓ 3.9%



การใช้เชื้อเพลิง
ในภาคขนส่งทางบก
14,344 (ktoe)



110,910 GWh

ไฟฟ้า

↑ 0.6%



ภาคธุรกิจ ▼ 5.9%

- ▲ 2.6 ขายส่ง
- ▼ 0.3 โรงพยาบาล/สถานบริการทางการแพทย์
- ▼ 3.3 ขายปลีก
- ▼ 5.0 ห้างสรรพสินค้า
- ▼ 7.3 อพาร์ทเมนต์และเกสต์เฮาส์

ภาคครัวเรือน ▼ 1.7%



*อื่นๆ ▲ 0.6%

*องค์กรไม่แสวงหากำไร สบู่ไฟฟ้าเพื่อเกษตรกร
ไฟชั่วคราว ไฟสาธารณะ EV Charging Station และอื่นๆ

ภาคอุตสาหกรรม ▲ 5.7%

- ▲ 27.9 ยานยนต์
- ▲ 21.9 เหล็กและโลหะพื้นฐาน
- ▲ 12.5 ยางและผลิตภัณฑ์ยาง
- ▲ 10.0 อิเล็กทรอนิกส์
- ▲ 7.4 เคมีภัณฑ์

สถิติดังกล่าวเปรียบเทียบกับช่วงเดียวกันของปีก่อนหน้า / *การใช้ไฟฟ้าในภาคธุรกิจและกลุ่มอุตสาหกรรมแสดงร้อยละของอัตราการเติบโตของการใช้ไฟฟ้า 5 อันดับแรกเมื่อเทียบกับปีก่อนหน้า

ในช่วง 7 เดือนแรกของปี 2564 การใช้น้ำมันกลุ่มเบนซิน เฉลี่ยอยู่ที่ 29.11 ล้านลิตรต่อวัน ลดลง 4.6% จากช่วงเดียวกันของปีก่อน ราคาขายปลีกเฉลี่ยอยู่ที่ 26.52 บาทต่อลิตร การใช้น้ำมันกลุ่มดีเซล เฉลี่ยอยู่ที่ 63.24 ล้านลิตรต่อวัน ลดลง 3.9% จากช่วงเดียวกันของปีก่อน ราคาขายปลีกเฉลี่ยอยู่ที่ 25.22 บาทต่อลิตร ในขณะที่ส่วนในเดือนกรกฎาคม 2564 การใช้น้ำมันกลุ่มเบนซินและกลุ่มดีเซล ลดลงจากเดือนก่อนหน้า 12.6% และ 12.3% ตามลำดับ ถือได้ว่าเป็นเดือนที่มีการใช้น้ำมันกลุ่มเบนซินและดีเซลต่ำที่สุดในปี 2564 ปัจจัยหลักมาจากสถานการณ์การแพร่ระบาดของไวรัสโควิด-19 ระลอกที่ 3 ที่ยังไม่คลี่คลายมีจำนวนผู้ติดเชื้อเพิ่มขึ้นอย่างรวดเร็วทำหลายสถิติเป็นระดับหลักหมื่นคนต่อวันประกอบกับภาครัฐยกระดับความเข้มข้นของมาตรการควบคุมสถานการณ์การแพร่ระบาดในพื้นที่ควบคุมสูงสุดและเข้มงวดในทุกกิจกรรมและกิจการต่างๆ ส่งผลให้ประชาชนลดการเดินทางเพราะวิตกกังวลต่อสถานการณ์ดังกล่าว การใช้เชื้อเพลิงในภาคขนส่งทางบก อยู่ที่ 14,344 พันตันเทียบเท่าน้ำมันดิบ (ktoe) ลดลง 5.1% จากช่วงเดียวกันของปีก่อน ซึ่งการใช้ LPG ลดลง 14.6% และ NGV ลดลง 16.2% จากช่วงเดียวกันของปีก่อน ขณะที่การใช้ไฟฟ้าในสถานีอัดประจุไฟฟ้า (EV Charging Station) เพิ่มขึ้นอย่างต่อเนื่อง สอดคล้องกับจำนวนยานยนต์ไฟฟ้าจดทะเบียนสะสม ณ สิ้นเดือนกรกฎาคม 2564 อยู่ที่ 8,595 คัน ซึ่งเพิ่มขึ้นจากเดือนเดียวกันของปีก่อน 73.5% โดยปัจจุบันมีสถานีให้บริการทั่วประเทศทั้งสิ้น 209 สถานี การใช้ไฟฟ้าในระบบ 3 การไฟฟ้า อยู่ที่ 110,910 GWh เพิ่มขึ้น 0.6% จากช่วงเดียวกันของปีก่อน ส่วนหนึ่งได้รับแรงสนับสนุนจากการใช้ในสาขาอุตสาหกรรมที่ปรับตัวสูงขึ้นจากสัญญาณฟื้นตัวทางเศรษฐกิจของการส่งออกสินค้าที่เริ่มขยายตัวตั้งแต่ต้นปี ในขณะที่เดือนกรกฎาคม 2564 ลดลง 7% จากเดือนก่อนหน้า เนื่องจากสถานการณ์การแพร่ระบาดของโควิด-19 ที่ยังไม่คลี่คลาย เป็นผลให้การใช้ไฟฟ้าลดลงในทุกกลุ่มสาขาจากเดือนก่อนหน้า สอดคล้องกับดัชนีความเชื่อมั่นผู้บริโภคในเดือนกรกฎาคมที่ปรับตัวลงมาที่ระดับ 40.9 จากรดับ 43.1 จากเดือนก่อนหน้า"

