

สถานการณ์พลังงาน (รายไตรมาส) 6 เดือนแรกของปี 2567



สถานการณ์พลังงาน (รายไตรมาส) 6 เดือนแรกของปี 2567

สถานการณ์พลังงานไทยในช่วง 6 เดือนแรกของปี 2567 มีการใช้พลังงานเชิงพาณิชย์ขั้นต้นเพิ่มขึ้นร้อยละ 0.8 ตามสถานะเศรษฐกิจในประเทศที่ขยายตัวดีขึ้น ทั้งนี้ การใช้ไฟฟ้าเพิ่มขึ้นร้อยละ 8.2 เป็นการใช้ที่เพิ่มขึ้นในทุกสาขา เศรษฐกิจ โดยเฉพาะอย่างยิ่งการใช้ไฟฟ้าในครัวเรือนที่เพิ่มขึ้นร้อยละ 13.2 จากสภาพอากาศที่ร้อนกว่าปกติ การใช้ไฟฟ้าในสาขาธุรกิจเพิ่มขึ้นร้อยละ 9.6 จากธุรกิจด้านการท่องเที่ยวที่ขยายตัวอย่างต่อเนื่อง และสาขาอุตสาหกรรมเพิ่มขึ้นร้อยละ 3.7 จากการส่งออกที่ขยายตัวดีขึ้น ขณะที่การใช้น้ำมันสำเร็จรูปลดลงร้อยละ 0.3 ซึ่งเป็นการลดลงของน้ำมันกลุ่มดีเซล น้ำมันกลุ่มเบนซิน และน้ำมันเตา ในขณะที่การใช้น้ำมันเครื่องบิน และ LPG เพิ่มขึ้น ทั้งนี้ การใช้ น้ำมันเครื่องบินเพิ่มขึ้นร้อยละ 17.3 จากการเดินทางท่องเที่ยวที่เพิ่มมากขึ้น

1. ภาพรวมเศรษฐกิจ

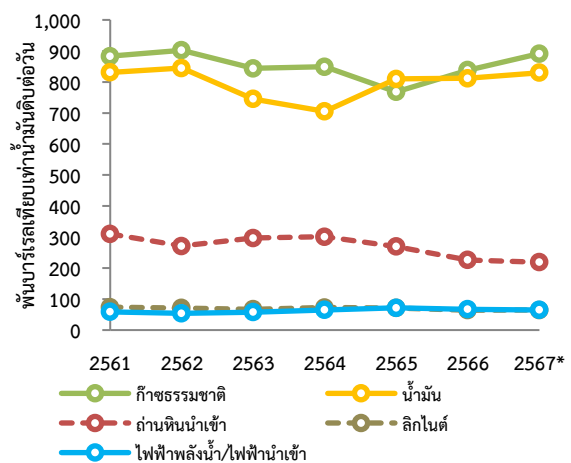
สำนักงานสภาพัฒนาการเศรษฐกิจและสังคมแห่งชาติ (สศช.) ได้รายงานภาวะเศรษฐกิจไทยในไตรมาสที่ 2 ของปี 2567 ว่าผลิตภัณฑ์มวลรวมภายในประเทศ (GDP) ของไทยขยายตัวร้อยละ 2.3 ขยายตัวต่อเนื่องจาก ไตรมาสก่อนที่ขยายตัวร้อยละ 1.6 รวม 6 เดือนแรกของปี 2567 ขยายตัวร้อยละ 1.9 โดยมีปัจจัยหลักจากการอุปโภคบริโภคของภาคเอกชนที่ขยายตัวอย่างต่อเนื่อง การส่งออกสินค้าที่กลับมาขยายตัวในไตรมาสที่ 2 และการปรับตัวดีขึ้นของการอุปโภคภาครัฐบาล ในขณะที่การลงทุนภาครัฐและภาคเอกชนปรับตัวลดลง

การอุปโภคบริโภคของภาคเอกชนขยายตัวดีอย่างต่อเนื่อง โดยในช่วง 6 เดือนแรกของปี 2567 ขยายตัวร้อยละ 5.4 ส่วนมูลค่าการส่งออกสินค้าขยายตัวร้อยละ 1.7 ซึ่งเป็นผลจากการเพิ่มขึ้นของราคาส่งออก ขณะที่ปริมาณการส่งออกเพิ่มขึ้นเล็กน้อยที่ร้อยละ 0.2 ซึ่งตลาดหลักส่วนใหญ่ขยายตัวในเกณฑ์ดี โดยเฉพาะสหรัฐอเมริกา กลุ่มประเทศ CLMV และสหภาพยุโรป สินค้าที่มีมูลค่าการส่งออกเพิ่มขึ้น เช่น คอมพิวเตอร์ ชิ้นส่วนและอุปกรณ์คอมพิวเตอร์ อุปกรณ์สื่อสารโทรคมนาคม ข้าว และยางพารา เป็นต้น ส่วนสินค้าที่มีมูลค่าการส่งออกลดลง เช่น เครื่องใช้ไฟฟ้า ยานยนต์ และอาหาร เป็นต้น ทั้งนี้ ในส่วนของสาขาที่พักแรมและบริการด้านอาหารขยายตัวร้อยละ 9.8 ซึ่งขยายตัวอย่างต่อเนื่อง สอดคล้องกับอัตราการเข้าพักรวมและจำนวนนักท่องเที่ยวต่างชาติที่เพิ่มสูงขึ้น ส่วนสาขาการขนส่งและการขายปลีกขยายตัวอย่างต่อเนื่องที่ร้อยละ 3.7 ทั้งนี้ อัตราการว่างงานของไทย อยู่ที่ร้อยละ 1.04

2. อุปสงค์และอุปทานพลังงาน

■ การใช้พลังงานเชิงพาณิชย์ขั้นต้น ในช่วง 6 เดือนแรกของปี 2567 อยู่ที่ 2,069 พันบาร์เรลเทียบเท่า น้ำมันดิบต่อวัน เพิ่มขึ้นร้อยละ 0.8 ตามสถานะเศรษฐกิจในประเทศที่ขยายตัว โดยเพิ่มขึ้นในส่วนของการใช้ก๊าซธรรมชาติที่ร้อยละ 5.9 จากฐานที่ต่ำกว่าปกติในช่วงเดียวกันของปีก่อน ประกอบกับในช่วง 6 เดือนแรกของปี 2567 มีความต้องการใช้ก๊าซธรรมชาติเป็นเชื้อเพลิงในการผลิตไฟฟ้าเพิ่มขึ้น ส่วนการใช้ไฟฟ้าพลังน้ำ/ไฟฟ้านำเข้า เพิ่มขึ้นร้อยละ 3.7 จากไฟฟ้านำเข้าที่เพิ่มขึ้น ในขณะที่การใช้น้ำมันลดลงร้อยละ 1.1 และการใช้ถ่านหิน/ลิกไนต์ปรับตัวลดลงจากการใช้ในภาคอุตสาหกรรมที่ลดลง

การใช้พลังงานเชิงพาณิชย์ขั้นต้น



หมายเหตุ: * ข้อมูลช่วงเดือน ม.ค. - มิ.ย. 2567

- การผลิตพลังงานเชิงพาณิชย์ขั้นต้น เพิ่มขึ้น จากช่วงเดียวกันของปีก่อนร้อยละ 10.3 โดยการผลิติดินน้ำมันดิบ คอนเดนเสท และก๊าซธรรมชาติ เพิ่มขึ้นร้อยละ 9.6 10.5 และ 12.7 ตามลำดับ ในขณะที่การผลิต ลิกไนต์ และไฟฟ้าพลังน้ำ ลดลงร้อยละ 1.6 และ 11.1 ตามลำดับ

- การนำเข้า (สุทธิ) พลังงานเชิงพาณิชย์ขั้นต้น ลดลงร้อยละ 7.2 โดยเป็นการลดลงของน้ำมันดิบ คอนเดนเสท น้ำมันสำเร็จรูป และก๊าซธรรมชาติ ในขณะที่ ถ่านหินและไฟฟ้าเพิ่มขึ้น

3. ผลกระทบน้ำมันสำเร็จรูป

- ภาพรวมน้ำมันสำเร็จรูป ในช่วง 6 เดือนแรกของปี 2567 พบว่า **การใช้น้ำมันสำเร็จรูป** อยู่ที่ระดับ 141 ล้านลิตรต่อวัน ลดลงร้อยละ 0.3 ซึ่งเป็นการลดลงของการใช้น้ำมันกลุ่มดีเซล น้ำมันกลุ่มเบนซิน และน้ำมันเตา ในขณะที่การใช้น้ำมันเครื่องบิน และ LPG เพิ่มขึ้น ในด้าน**การผลิตน้ำมันสำเร็จรูป** อยู่ที่ระดับ 178 ล้านลิตรต่อวัน เพิ่มขึ้นร้อยละ 2.0 โดยเป็นการเพิ่มขึ้นของการผลิตน้ำมันกลุ่มเบนซิน น้ำมันเครื่องบิน น้ำมันเตา และ LPG ขณะที่การผลิตน้ำมันกลุ่มดีเซลลดลง สำหรับการ**นำเข้าและส่งออกน้ำมันสำเร็จรูป** การนำเข้า น้ำมันสำเร็จรูป อยู่ที่ระดับ 10 ล้านลิตรต่อวัน ลดลง ร้อยละ 19.1 ส่วนการส่งออกน้ำมันสำเร็จรูปอยู่ที่ระดับ 26 ล้านลิตรต่อวัน เพิ่มขึ้นร้อยละ 6.6

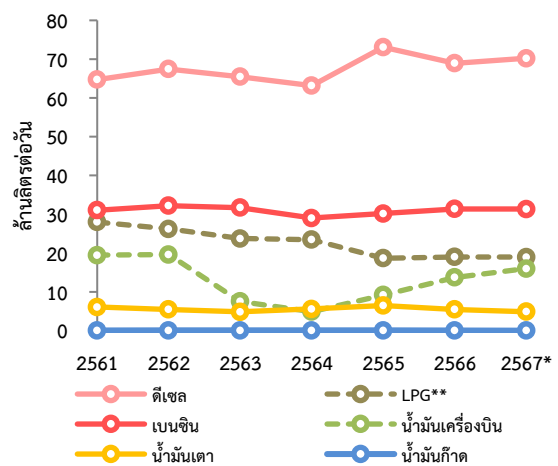
- น้ำมันกลุ่มเบนซิน ในช่วง 6 เดือนแรกของปี 2567 **การใช้น้ำมันกลุ่มเบนซิน** อยู่ที่ระดับ 31 ล้านลิตรต่อวัน ลดลงเล็กน้อยที่ร้อยละ 0.1 **การผลิตน้ำมันเบนซิน** อยู่ที่ระดับ 36 ล้านลิตรต่อวัน เพิ่มขึ้นร้อยละ 0.4 **การนำเข้าและส่งออกน้ำมันเบนซิน** การนำเข้าลดลง ร้อยละ 96.8 ส่วนการส่งออกเพิ่มขึ้นร้อยละ 4.1

- น้ำมันดีเซล ในช่วง 6 เดือนแรกของปี 2567 **การใช้น้ำมันดีเซล** อยู่ที่ระดับ 70 ล้านลิตรต่อวัน ลดลง ร้อยละ 2.4 จากฐานการใช้ที่สูงกว่าปกติในช่วงเดียวกันของปีก่อน เนื่องจากมีนโยบายให้ใช้น้ำมันดีเซลในโรงไฟฟ้า ทดแทนก๊าซธรรมชาติในช่วงที่ก๊าซธรรมชาติเหลว (LNG) มีราคาสูง สำหรับการ**ผลิตน้ำมันดีเซล** อยู่ที่ระดับ 78 ล้านลิตรต่อวัน ลดลงร้อยละ 1.6 **การนำเข้าและส่งออก น้ำมันดีเซล** การนำเข้าเพิ่มขึ้นร้อยละ 60.6 ส่วนการ ส่งออกลดลงร้อยละ 3.7

- น้ำมันเตา ในช่วง 6 เดือนแรกของปี 2567 **การใช้น้ำมันเตา** อยู่ที่ระดับ 5 ล้านลิตรต่อวัน ลดลง ร้อยละ 19.3 **การผลิตน้ำมันเตา** อยู่ที่ระดับ 14 ล้านลิตรต่อวัน เพิ่มขึ้นร้อยละ 2.3 **การนำเข้าและส่งออกน้ำมันเตา** ไม่มีการนำเข้าน้ำมันเตา ส่วนการส่งออกเพิ่มขึ้นร้อยละ 33.3

- น้ำมันเครื่องบิน ในช่วง 6 เดือนแรกของปี 2567 **การใช้น้ำมันเครื่องบิน** อยู่ที่ระดับ 16 ล้านลิตรต่อวัน เพิ่มขึ้นร้อยละ 17.3 เนื่องจากความต้องการเดินทาง ของนักท่องเที่ยวทั้งชาวไทยและชาวต่างชาติกลับมา เพิ่มขึ้น โดยเฉพาอย่างยิ่งนักท่องเที่ยวต่างชาติ ส่วนหนึ่งเป็นผลจากมาตรการสนับสนุนการท่องเที่ยว ของรัฐบาลในการให้สิทธิยกเว้นการตรวจลงตรา (ฟรีวีซ่า) สำหรับนักท่องเที่ยวในหลายประเทศที่พำนักในไทยไม่เกิน 60 วัน ทั้งนี้ ในช่วง 6 เดือนแรกของปี 2567 จำนวน นักท่องเที่ยวชาวต่างชาติที่เดินทางเข้าประเทศไทยอยู่ที่ 17.50 ล้านคน เพิ่มขึ้นจากช่วงเดียวกันของปีก่อนซึ่งอยู่ที่ 12.97 ล้านคน โดยร้อยละ 73 เป็นนักท่องเที่ยวจาก ภูมิภาคเอเชียแปซิฟิก (ส่วนใหญ่เป็นนักท่องเที่ยวจาก ประเทศจีนร้อยละ 20 และประเทศมาเลเซียร้อยละ 14) ส่วนนักท่องเที่ยวจากทวีปยุโรป อเมริกา ตะวันออกกลาง และแอฟริกา สัดส่วนร้อยละ 21 4 2 และ 0.4 ตามลำดับ **การผลิตน้ำมันเครื่องบิน** อยู่ที่ระดับ 17 ล้านลิตรต่อวัน เพิ่มขึ้นร้อยละ 17.6 ด้าน**การนำเข้าและส่งออกน้ำมัน เครื่องบิน** การนำเข้าน้ำมันเครื่องบินเพิ่มขึ้นร้อยละ 34.8 ส่วนการส่งออกลดลงร้อยละ 18.3

การใช้้ำมันสำเร็จรูป

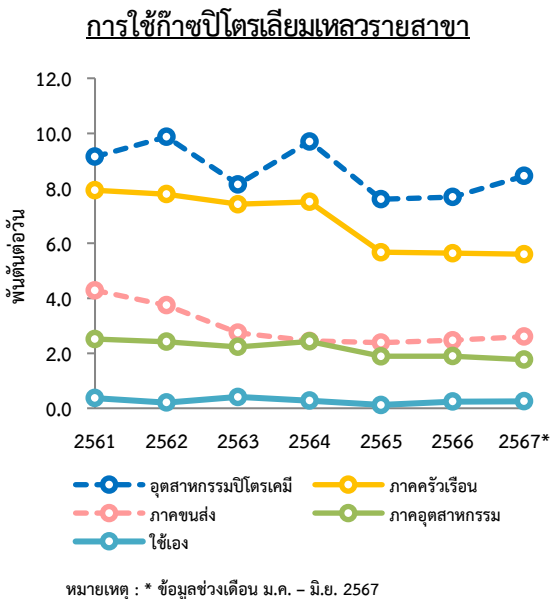


หมายเหตุ : * ข้อมูลช่วงเดือน ม.ค. - มิ.ย. 2567

** ไม่รวม LPG ที่ใช้เป็นวัตถุดิบในอุตสาหกรรมปิโตรเคมี

4. ก๊าซปิโตรเลียมเหลว (LPG โพรเพน และบิวเทน)

■ **การใช้ก๊าซปิโตรเลียมเหลว (LPG โพรเพน และบิวเทน)** ในช่วง 6 เดือนแรกของปี 2567 **การใช้ LPG** อยู่ที่ระดับ 18.7 พันตันต่อวัน เพิ่มขึ้นร้อยละ 4.1 โดยการใช้ LPG เป็นวัตถุดิบในอุตสาหกรรมปิโตรเคมี มีสัดส่วนการใช้สูงสุดคิดเป็นร้อยละ 45 มีการใช้เพิ่มขึ้นร้อยละ 9.1 รองลงมาคือ ภาคครัวเรือนซึ่งมีสัดส่วนการใช้คิดเป็นร้อยละ 30 มีการใช้เพิ่มขึ้นร้อยละ 0.3 ภาคขนส่งมีสัดส่วนร้อยละ 14 มีการใช้เพิ่มขึ้นร้อยละ 7.2 ส่วนภาคอุตสาหกรรมซึ่งมีสัดส่วนร้อยละ 10 มีการใช้ลดลงร้อยละ 7.8 และการใช้เองซึ่งมีสัดส่วนร้อยละ 1 มีการใช้ลดลงร้อยละ 2.0 **การผลิต LPG** อยู่ที่ระดับ 14.6 พันตันต่อวัน เพิ่มขึ้นร้อยละ 7.5 **การนำเข้าและส่งออก LPG** การนำเข้า LPG ลดลงร้อยละ 15.7 ส่วนการส่งออก LPG ลดลงร้อยละ 28.7



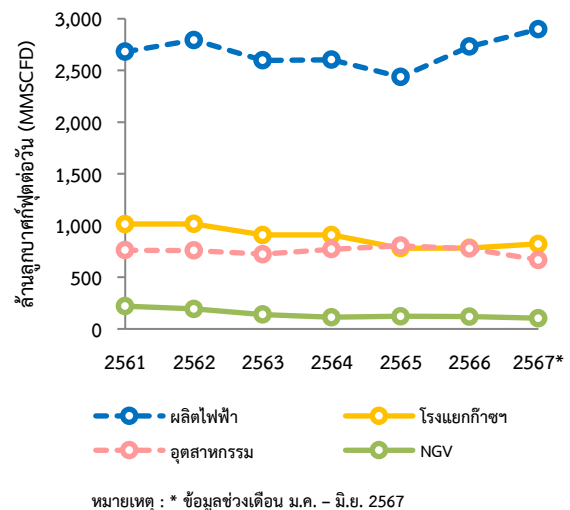
5. ก๊าซธรรมชาติ และก๊าซโซลีนธรรมชาติ (NGL)

■ **การใช้ก๊าซธรรมชาติ** ในช่วง 6 เดือนแรกของปี 2567 อยู่ที่ระดับ 4,492 ล้านลูกบาศก์ฟุตต่อวัน เพิ่มขึ้นร้อยละ 1.9 โดยมาจากการใช้เพื่อผลิตไฟฟ้าที่เพิ่มขึ้นร้อยละ 5.0 ตามความต้องการใช้ไฟฟ้าที่มากขึ้นจากการขยายของเศรษฐกิจในประเทศและสภาพอากาศที่ร้อนกว่าปกติ ส่วนการใช้ในอุตสาหกรรมปิโตรเคมีและอื่น ๆ ที่เพิ่มขึ้นร้อยละ 9.6 ในขณะที่การใช้ในภาคอุตสาหกรรม ลดลงร้อยละ 13.9 และการใช้เป็นเชื้อเพลิงในรถยนต์ (NGV) ลดลงร้อยละ 16.4

■ **การผลิตก๊าซโซลีนธรรมชาติ (NGL)** ในช่วง 6 เดือนแรกของปี 2567 อยู่ที่ระดับ 14,844 บาร์เรลต่อวัน เพิ่มขึ้นร้อยละ 17.7 โดยเป็นการนำไปใช้ในอุตสาหกรรมตัวทำละลาย (Solvent) ภายในประเทศในสัดส่วนร้อยละ 98 และส่งออกในสัดส่วนร้อยละ 2

■ **การจัดหาก๊าซธรรมชาติ** ในช่วง 6 เดือนแรกของปี 2567 อยู่ที่ระดับ 4,961 ล้านลูกบาศก์ฟุตต่อวัน เพิ่มขึ้นร้อยละ 6.5 ซึ่งเป็นการเพิ่มขึ้นจากการผลิตภายในประเทศที่ร้อยละ 13.3 โดยเฉพาะอย่างยิ่งในแหล่งเอราวัณที่มีการผลิตเพิ่มขึ้นตามสัญญาแบ่งปันผลผลิต (PSC) ที่ระดับ 800 ล้านลูกบาศก์ฟุตต่อวัน ตั้งแต่เดือนเมษายน 2567 ส่วนการนำเข้าจากต่างประเทศ ลดลงร้อยละ 2.0

การใช้ก๊าซธรรมชาติรายสาขา



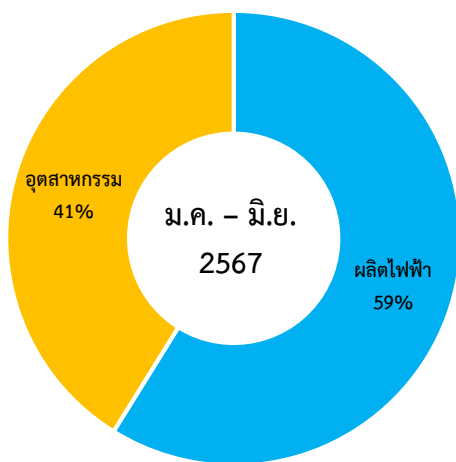
6. การใช้พลังงานภาคขนส่งทางบก

การใช้พลังงานภาคขนส่งทางบก อยู่ที่ระดับ 13,795 พันตันเทียบเท่าน้ำมันดิบ ลดลงร้อยละ 1.8 จากการใช้ที่ลดลงในน้ำมันกลุ่มดีเซล น้ำมันกลุ่มเบนซิน และ NGV ทั้งนี้ การใช้น้ำมันกลุ่มดีเซลในภาคขนส่งทางบกลดลงส่วนหนึ่งเป็นผลจากผลผลิตทางการเกษตรที่ลดลงจากปัญหาภัยแล้ง ส่งผลให้การใช้ น้ำมันดีเซลเพื่อการขนส่งลดลง ในขณะที่การใช้ LPG และไฟฟ้า เพิ่มขึ้น โดยเฉพาะอย่างยิ่งการใช้ไฟฟ้าในสถานีอัดประจุไฟฟ้าที่เพิ่มขึ้นอย่างก้าวกระโดด สอดคล้องกับจำนวนรถไฟฟ้าประเภท BEV ที่จดทะเบียนสะสม ณ มิถุนายน 2567 อยู่ที่ 183,236 คัน เพิ่มขึ้นจาก ณ มิถุนายน 2566 ซึ่งอยู่ที่ 74,998 คัน

7. ถ่านหิน/ลิกไนต์

■ **การใช้ถ่านหิน/ลิกไนต์** ในช่วง 6 เดือนแรกของปี 2567 อยู่ที่ระดับ 7,049 พันตันเทียบเท่าน้ำมันดิบ (KTOE) ลดลงร้อยละ 7.9 โดยการใช้ถ่านหินลดลงร้อยละ 9.6 จากการใช้ที่ลดลงในภาคอุตสาหกรรมที่ร้อยละ 23.1 และการใช้ในโรงไฟฟ้า SPP ลดลงร้อยละ 22.7 ขณะที่การใช้ในโรงไฟฟ้า IPP เพิ่มขึ้นร้อยละ 39.6 ทั้งนี้ ในส่วนการใช้ลิกไนต์ลดลงร้อยละ 1.9 โดยการใช้ลิกไนต์ทั้งหมดเป็นการใช้เพื่อผลิตไฟฟ้าของ กฟผ.

สัดส่วนการใช้ถ่านหิน/ลิกไนต์



การใช้ถ่านหิน/ลิกไนต์ รวมทั้งสิ้น 7,049 KTOE

■ **การจัดการถ่านหิน/ลิกไนต์** ในช่วง 6 เดือนแรกของปี 2567 มีปริมาณการจัดการถ่านหิน/ลิกไนต์ อยู่ที่ระดับ 16,128 พันตัน เพิ่มขึ้นร้อยละ 1.6 โดยการผลิตลิกไนต์ ลดลงร้อยละ 1.0 ซึ่งปัจจุบันการผลิตลิกไนต์ในประเทศเป็นการผลิตจากเหมืองแม่เมาะของ กฟผ. ทั้งหมด ส่วนการนำเข้าถ่านหินเพิ่มขึ้นร้อยละ 3.5 เมื่อเทียบกับช่วงเดียวกันของปีก่อน

8. ไฟฟ้า

■ **การใช้ไฟฟ้า** ในช่วง 6 เดือนแรกของปี 2567 รวมทั้งสิ้น 109,353 กิกะวัตต์ชั่วโมง เพิ่มขึ้นร้อยละ 8.2 จากเศรษฐกิจที่ฟื้นตัว โดยเฉพาะอย่างยิ่งในภาคบริการและการท่องเที่ยว ซึ่งส่งผลให้การใช้ไฟฟ้าใน **สาขาธุรกิจ** เพิ่มขึ้นร้อยละ 9.6 โดยเฉพาะอย่างยิ่งการใช้ไฟฟ้าในโรงแรมที่เพิ่มขึ้นร้อยละ 15.1 สอดคล้องกับอัตราการเข้าพักแรมในช่วง 6 เดือนแรกของปี 2567 ซึ่งอยู่ที่ร้อยละ 73 สูงกว่าช่วงเดียวกันของปีก่อน ซึ่งอยู่ที่ร้อยละ 69 ส่วนการใช้ไฟฟ้าของอะพาร์ตเมนต์และเกสต์เฮาส์

ห้างสรรพสินค้า ขยายปลีก และขายส่ง เพิ่มขึ้นร้อยละ 15.7 7.1 9.5 และ 6.6 ตามลำดับ สำหรับการใช้ไฟฟ้าใน **สาขาครัวเรือน** เพิ่มขึ้นร้อยละ 13.2 ส่วนหนึ่งเกิดจากสภาพอากาศที่ร้อน ส่งผลให้มีความต้องการไฟฟ้าในเครื่องปรับอากาศเพื่อทำความเย็นเพิ่มขึ้น ส่วนการใช้ไฟฟ้าใน **สาขาอุตสาหกรรม** ซึ่งมีสัดส่วนการใช้ร้อยละ 41 มีการใช้ไฟฟ้าเพิ่มขึ้นร้อยละ 3.7 โดยเฉพาะอย่างยิ่งการใช้ไฟฟ้าในอุตสาหกรรมอาหาร เหล็กและโลหะพื้นฐาน อิเล็กทรอนิกส์ และพลาสติก ที่มีการใช้เพิ่มขึ้นร้อยละ 4.7 4.2 10.3 และ 3.8 ตามลำดับ ขณะที่อุตสาหกรรมยานยนต์มีการใช้ไฟฟาลดลงร้อยละ 5.1 จากการผลิตที่ลดลงตามการจำหน่ายในประเทศและการส่งออกที่ลดลง

การใช้ไฟฟ้า

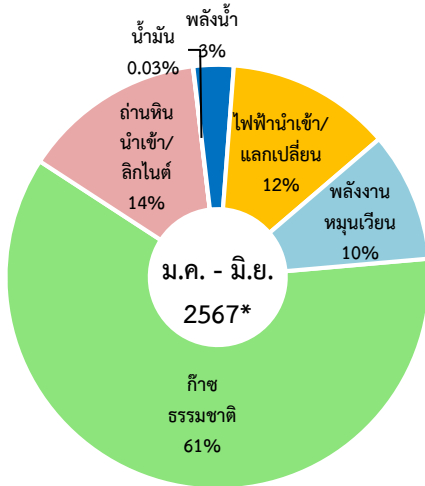
ปี 2567 (ม.ค. - มิ.ย.)		
สาขา	Growth (%)	Share (%)
อุตสาหกรรม	▲ 3.7	41
ครัวเรือน	▲ 13.2	30
ธุรกิจ	▲ 9.6	25
เกษตรกรรม	▲ 4.7	0.3
องค์กรไม่แสวงหากำไร	▲ 11.5	0.1
ไฟฟ้าไม่คิดมูลค่า	▲ 9.3	2
อื่น ๆ *	▲ 15.4	2
รวม	▲ 8.2	100

หมายเหตุ : * อื่น ๆ ได้แก่ ไฟฟ้าชั่วคราว และอื่น ๆ

■ **กำลังผลิตในระบบ 3 การไฟฟ้า** ณ สิ้นเดือนมิถุนายน 2567 อยู่ที่ 54,966 เมกะวัตต์ โดยสัดส่วนกำลังการผลิตสูงสุดคือ IPP ร้อยละ 34 รองลงมาคือ กฟผ. ร้อยละ 30 SPP ร้อยละ 17 นำเข้า/แลกเปลี่ยนไฟฟ้าจากต่างประเทศ ร้อยละ 11 และ VSPP ร้อยละ 8

■ **การผลิตพลังงานไฟฟ้า** ในช่วง 6 เดือนแรกของปี 2567 อยู่ที่จำนวน 122,054 กิกะวัตต์ชั่วโมง เพิ่มขึ้นร้อยละ 9.1 โดยการผลิตไฟฟ้าจากก๊าซธรรมชาติ ซึ่งมีสัดส่วนร้อยละ 61 ของการผลิตไฟฟ้าทั้งหมด รวมทั้งการผลิตไฟฟ้าจากถ่านหินนำเข้า/ลิกไนต์ ไฟฟ้านำเข้า/แลกเปลี่ยน และพลังงานหมุนเวียน เพิ่มขึ้น ในขณะที่การผลิตไฟฟ้าจากน้ำมัน และพลังน้ำ ลดลง

สัดส่วนการผลิตไฟฟ้าจากเชื้อเพลิงชนิดต่างๆ



หมายเหตุ: * ไม่รวมการผลิตไฟฟ้าของผู้ผลิตไฟฟ้าใช้เอง (IPS)

การผลิตพลังงานไฟฟ้า รวมทั้งสิ้น 122,054 GWh

■ ความต้องการพลังไฟฟ้าสูงสุดของระบบ 3 การไฟฟ้า ในช่วง 6 เดือนแรกของปี 2567 เกิดขึ้นเมื่อวันที่ 2 พฤษภาคม 2567 เวลา 22.24 น. อยู่ที่ระดับ 36,792 MW เพิ่มขึ้นร้อยละ 5.6 เมื่อเทียบกับความต้องการพลังไฟฟ้าสูงสุดในระบบ 3 การไฟฟ้าของปีก่อน

ศูนย์เทคโนโลยีสารสนเทศและการสื่อสาร
สำนักงานนโยบายและแผนพลังงาน
วันที่ 19 สิงหาคม 2567