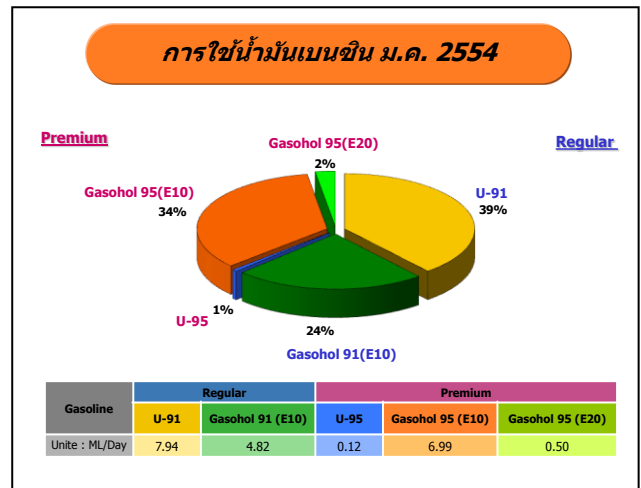
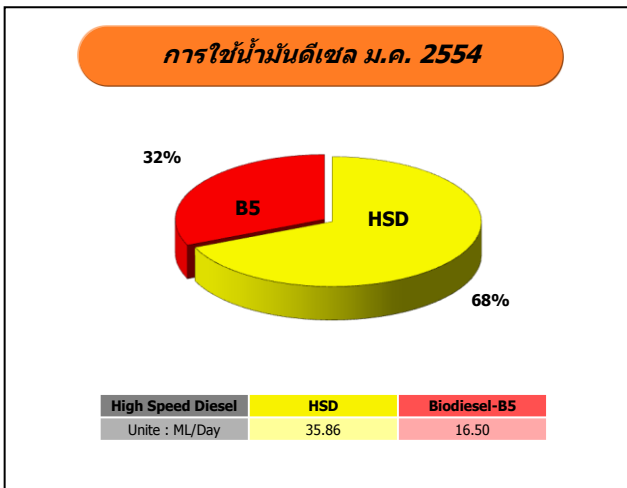


สรุปสถานการณ์การใช้น้ำมันและไฟฟ้าเดือนมกราคมปี 2554

1. ภาพรวม

- การใช้น้ำมันดีเซลและเบนซินช่วงเดือนมกราคมปี 2554 เพิ่มขึ้นจากช่วงเดียวกันของปีก่อนเล็กน้อย แต่ลดลงจากเดือนธันวาคมปี 2553 เกือบทุกประเภท เนื่องจากในเดือนธันวาคมมีวันหยุดติดต่อกันหลายช่วง อาจส่งผลให้มีความต้องการใช้น้ำมันในการเดินทางและการขนส่งสูง ในขณะที่เดือนมกราคมราคาน้ำมันยังคงปรับตัวสูงขึ้นอย่างต่อเนื่องจึงทำให้ปริมาณการใช้ลดน้อยลง โดยปริมาณการใช้น้ำมันดีเซลเฉลี่ยเดือนมกราคม 2554 อยู่ที่ระดับ 52.4 ล้านลิตรต่อวัน เพิ่มขึ้นร้อยละ 3.7 เมื่อเทียบกับเดือนเดียวกันของปีก่อน แต่ลดลงจากเดือนธันวาคม 2553 ร้อยละ 2.5 โดยมีสัดส่วนการใช้น้ำมันดีเซลหมุนเร็วบี 3 ต่อน้ำมันไบโอดีเซลบี 5 อยู่ที่ระดับ 68 : 32 ส่วนการใช้น้ำมันเบนซินเฉลี่ยเดือนมกราคม 2554 อยู่ที่ระดับ 20.4 ล้านลิตรต่อวัน เพิ่มขึ้นร้อยละ 4.3 เมื่อเทียบกับเดือนเดียวกันของปีก่อน แต่ลดลงจากเดือนธันวาคม 2553 ร้อยละ 5.0 โดยมีสัดส่วนการใช้น้ำมันเบนซินธรรมดาต่อน้ำมันเบนซินพิเศษอยู่ที่ระดับ 63 : 37



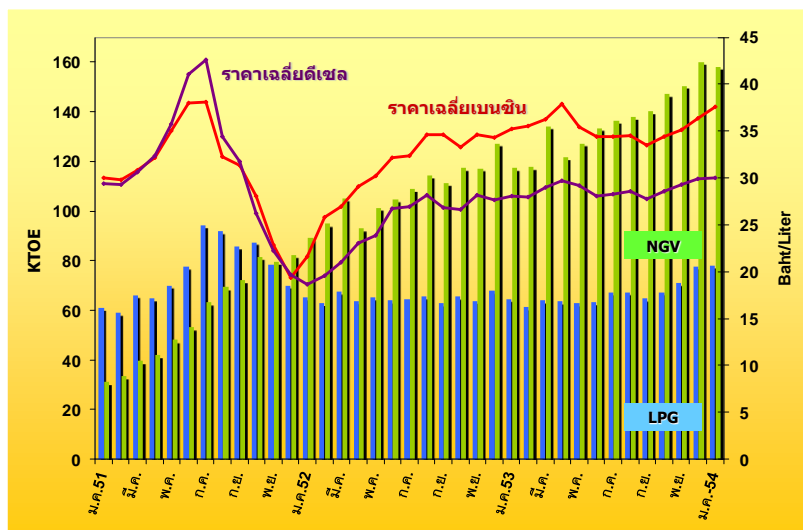
- การใช้น้ำมันภาคขนส่งทางบกเดือนมกราคม 2554 เพิ่มขึ้นจากเดือนเดียวกันของปีก่อนทุกประเภท อยู่ที่ระดับ 1,762 พันตันเทียบเท่าน้ำมันดิบ (KTOE) เพิ่มขึ้นจากเดือนมกราคม 2553 ร้อยละ 6.7 โดยการใช้ดีเซลเพิ่มขึ้นร้อยละ 3.7 และการใช้เบนซินเพิ่มขึ้นร้อยละ 4.3 ในขณะที่ปัจจัยหลักมาจากการใช้ NGV และ LPG โดยเฉพาะ LPG ที่ในเดือนมกราคม 2554 มีการใช้เพิ่มขึ้นถึงร้อยละ 20.9 เนื่องจากราคาขายปลีกน้ำมันเบนซินและดีเซลในประเทศปรับตัวสูงขึ้นตามราคาน้ำมันดิบตลาดโลก จนอาจทำให้ผู้ใช้รถยนต์หันไปเติมก๊าซ LPG ภาคขนส่งที่รัฐบาลยังคงมีนโยบายตรึงราคาไว้ที่ระดับ 18.13 บาทต่อกิโลกรัม ส่งผลให้สถานีบริการก๊าซ LPG เพิ่มขึ้นจาก 665 แห่ง ในเดือนมกราคม 2553 เป็น 988 แห่ง ในเดือนมกราคมปีนี้ หรือเพิ่มขึ้นร้อยละ 48.6 เช่นเดียวกับการใช้ NGV ที่ยังคงมีการใช้เพิ่มขึ้นอย่างต่อเนื่องจากการส่งเสริมของรัฐบาล โดยสะท้อนได้จากจำนวนรถยนต์ติดตั้ง NGV ณ เดือนมกราคม 2554 ที่เพิ่มขึ้นร้อยละ 40.0 เมื่อเปรียบเทียบกับเดือนเดียวกันปีที่แล้ว รวมทั้งสิ้น 231,716 คัน เป็นการเพิ่มขึ้นของรถเบนซินร้อยละ 43.9 รถดีเซลร้อยละ 21.7 สามารถคิดเป็นปริมาณการทดแทนน้ำมันเบนซินได้ 107.9 ล้านลิตร คิดเป็นร้อยละ 14.6 เมื่อเทียบกับปริมาณการใช้เบนซินทั้งหมด และทดแทนดีเซลได้ 83.7 ล้านลิตร คิดเป็นร้อยละ 4.9 เมื่อเทียบกับปริมาณการใช้ดีเซลทั้งหมด โดยรวมสามารถทดแทนการใช้ น้ำมันเบนซินและดีเซลได้ 191.6 ล้านลิตร หรือคิดเป็นร้อยละ 7.8

การใช้น้ำมันในภาคขนส่งทางบก

หน่วย : KTOE

	2551 (2008)	2552 (2009)	2553 (2010)	2554 (ม.ค.)	สัดส่วน (%)	การเปลี่ยนแปลง (%)		
						2552	2553	2554 (ม.ค.)
เบนซิน	5,305	5,606	5,526	471	27	5.7	-1.4	4.3
ดีเซล	10,841	12,010	12,020	1,056	60	10.8	0.1	3.7
LPG	905	778	794	78	4	-14.1	2.1	20.9
NGV	692	1,282	1,623	158	9	85.2	26.6	34.4
รวม	17,744	19,676	19,963	1,762	100	10.9	1.5	6.7

ยอดจำหน่าย LPG NGV ภาคขนส่ง และราคาเฉลี่ยเบนซินและดีเซล ปี 2551-2554 (ม.ค.)



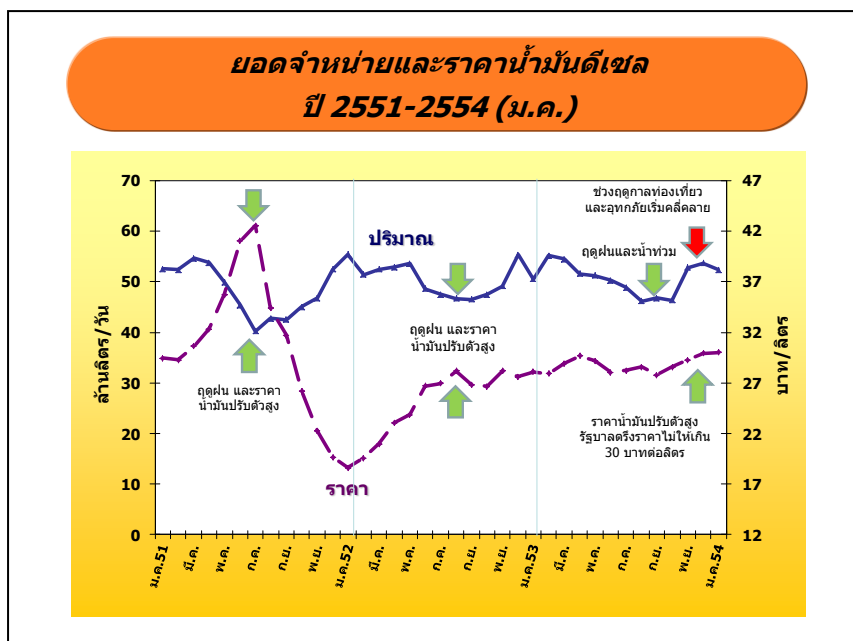
- การผลิตพลังงานไฟฟ้ารวมทั้งระบบของ กฟผ. (Gross Energy Generation) ณ เดือนมกราคม 2554 มีจำนวน 12,597 กิกะวัตต์ชั่วโมง ใกล้เคียงกับเดือนเดียวกันของปีก่อนซึ่งมีการผลิตไฟฟ้าที่ระดับ 12,564 กิกะวัตต์ชั่วโมง หรือเพิ่มขึ้นร้อยละ 0.3 โดยความต้องการไฟฟ้าสูงสุด (Gross Peak Generation) ของเดือนมกราคม 2554 เกิดขึ้นเมื่อวันจันทร์ที่ 24 มกราคม เวลา 19.00 น. อยู่ที่ระดับ 21,837 เมกะวัตต์ ต่ำกว่า Peak ของปี 2553 ซึ่งอยู่ที่ระดับ 24,630 เมกะวัตต์ อยู่ร้อยละ 11.3

2. น้ำมันดีเซล

● **การใช้น้ำมันดีเซล** ปริมาณการใช้น้ำมันดีเซลเฉลี่ยของเดือนมกราคมปี 2554 อยู่ที่ระดับ 52.4 ล้านลิตรต่อวัน เพิ่มขึ้นจากเดือนเดียวกันของปีที่แล้วร้อยละ 3.7 แต่ลดลงจากเดือนธันวาคมปี 2553 ร้อยละ 2.5 เนื่องจากราคาน้ำมันทรงตัวอยู่ในระดับสูง โดยรัฐบาลมีนโยบายแก้ไขปัญหาดังกล่าวโดยมีมติอนุมัติเงินกองทุนน้ำมันเชื้อเพลิงเพื่อพยุงราคาน้ำมันดีเซลหมุนเร็วไม่ให้เกิน 30 บาทต่อลิตร มาตั้งแต่ช่วงกลางเดือนธันวาคมปี 2553 จนกระทั่งปัจจุบัน

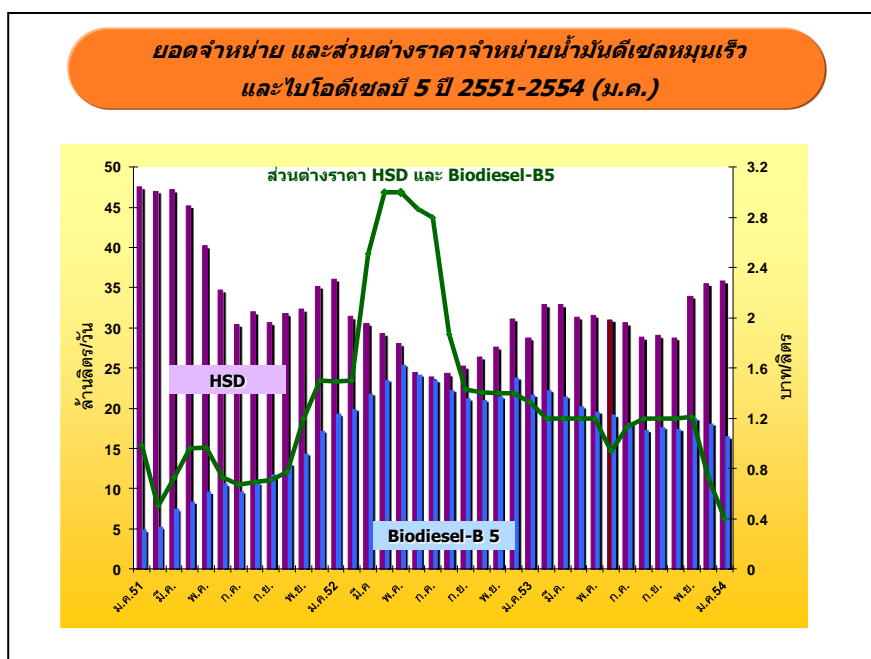
ทั้งนี้ในปีที่ผ่านมาปริมาณการใช้น้ำมันดีเซลเฉลี่ยช่วงไตรมาสแรกยังทรงตัวอยู่ในระดับสูง จากนั้นจึงเริ่มมีแนวโน้มลดลงต่อเนื่องมาจนกระทั่งเดือนกรกฎาคมถึงเดือนตุลาคมซึ่งมีปริมาณการใช้ลดลงอย่างเห็นได้ชัดเนื่องจากเป็นช่วงฤดูฝนประกอบกับการเกิดอุทกภัยในบางพื้นที่ทำให้มีการใช้น้ำมันในการขนส่งสินค้าลดลง ก่อนที่ไตรมาสสุดท้ายการใช้น้ำมันดีเซลจะเริ่มปรับตัวสูงขึ้นอีกครั้งหลังจากปัญหาอุทกภัยเริ่มคลี่คลาย ประกอบกับเข้าสู่ฤดูกาลขนส่งพืชผลทางการเกษตร และเป็นช่วงฤดูหนาวซึ่งเป็นฤดูกาลท่องเที่ยว จึงอาจทำให้ประชาชนมีการใช้น้ำมันในการคมนาคมขนส่งมากขึ้น

ปริมาณการใช้น้ำมันดีเซลรายเดือน													
หน่วย : ล้านลิตร/วัน													
	ม.ค.	ก.พ.	มี.ค.	เม.ย.	พ.ค.	มิ.ย.	ก.ค.	ส.ค.	ก.ย.	ต.ค.	พ.ย.	ธ.ค.	ม.ค.- ธ.ค.
2550	52.9	53.5	55.3	52.4	50.3	52.4	48.3	50.1	47.8	48.2	50.8	51.9	52.9
2551	52.5	52.4	54.7	53.7	49.9	45.4	40.2	42.8	42.5	45.0	46.8	52.5	52.5
2552	55.4	51.4	52.5	52.9	53.6	48.6	47.5	46.7	46.5	47.5	49.1	55.3	55.4
2553	50.5	55.2	54.5	51.6	51.2	50.3	48.9	46.2	46.8	46.3	52.8	53.7	50.5
2554	52.4												
Δ (%) จาก ช่วงเดียวกัน ปีก่อน	3.7	-	-	-	-	-	-	-	-	-	-	-	-
Δ (%) จาก เดือนก่อนปี 54	-2.5	-	-	-	-	-	-	-	-	-	-	-	-



- **การใช้น้ำมันดีเซลหมุนเร็ว และไบโอดีเซลบี 5** การใช้ไบโอดีเซลบี 5 มีแนวโน้มลดลงตั้งแต่ช่วงกลางปี 2552 ในขณะที่น้ำมันดีเซลหมุนเร็วมีการใช้เพิ่มขึ้นตามอิทธิพลของส่วนต่างราคาขายปลีกระหว่างน้ำมันดีเซลดังกล่าวที่ลดลงอย่างมาก โดยเฉพาะช่วงปลายปี 2553 ที่ส่วนต่างราคาขายปลีกน้ำมันดีเซลหมุนเร็วและไบโอดีเซลบี 5 ลดลงจากระดับ 1.21 บาทต่อลิตรในเดือนพฤศจิกายน 2553 เหลือ 0.40 บาทต่อลิตรในปัจจุบัน ตามนโยบายรัฐบาลที่ตรึงราคาขายปลีกน้ำมันดีเซลหมุนเร็วไม่ให้เกิน 30 บาทต่อลิตร ทำให้ประชาชนบางส่วนอาจหันมาใช้น้ำมันดีเซลหมุนเร็วมากขึ้น โดย ณ เดือนมกราคม 2554 มีปริมาณการใช้น้ำมันดีเซลหมุนเร็วเฉลี่ย 35.9 ล้านลิตรต่อวัน เพิ่มขึ้นจากเดือนเดียวกันของปีก่อนร้อยละ 24.7 และเพิ่มขึ้นจากเดือนที่ผ่านมาร้อยละ 1.0 ในขณะที่การใช้ไบโอดีเซลบี 5 เฉลี่ยอยู่ที่ระดับ 16.5 ล้านลิตรต่อวัน ลดลงจากเดือนเดียวกันของปีก่อนร้อยละ 24.0 และลดลงจากเดือนที่ผ่านมาร้อยละ 9.2 มีผลให้สัดส่วนการใช้น้ำมันดีเซลหมุนเร็ว ต่อไบโอดีเซลบี 5 ณ ปัจจุบันอยู่ที่ระดับ 68 : 32 เพิ่มขึ้นจากการใช้เฉลี่ยในปี 2553 ที่มีสัดส่วนเพียง 62 : 38

อย่างไรก็ดีตั้งแต่วันที่ 1 กุมภาพันธ์ 2554 รัฐบาลมีนโยบายปรับลดสัดส่วนการนำไบโอดีเซลบี 100 ผสมในน้ำมันดีเซลหมุนเร็ว จากปัจจุบันที่มีการผสมเป็นไบโอดีเซลบี 3 และบี 5 ให้เหลือไบโอดีเซลบี 2 เพื่อแก้ไขปัญหาน้ำมันปาล์มดิบขาดแคลน และจะพิจารณาปรับเพิ่มสัดส่วนการผสมไบโอดีเซลบี 100 อีกครั้งหลังสถานการณ์คลี่คลาย



3. น้ำมันเบนซิน

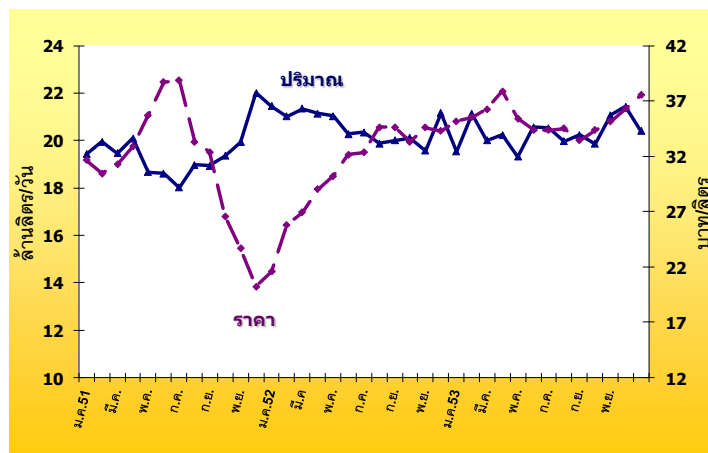
- **การใช้น้ำมันเบนซิน** การใช้น้ำมันเบนซินเฉลี่ยเดือนมกราคม 2554 อยู่ที่ระดับ 20.4 ล้านลิตรต่อวัน เพิ่มขึ้นจากเดือนเดียวกันของปีก่อนร้อยละ 4.3 แต่ลดลงจากเดือนธันวาคม 2553 ร้อยละ 5.0 ปัจจัยสำคัญเนื่องจากราคาน้ำมันเบนซินปรับตัวสูงขึ้นอย่างต่อเนื่อง โดยเฉพาะในช่วงปลายปี 2553 ถึงปัจจุบัน ส่งผลให้ผู้บริโภคบางส่วนเปลี่ยนไปใช้ NGV แทน สะท้อนได้จากจำนวนรถยนต์เบนซินติดตั้ง NGV ณ เดือนมกราคม 2554 ที่เพิ่มขึ้นถึงร้อยละ 43.9 เมื่อเปรียบเทียบกับเดือนเดียวกันปีที่แล้ว ประกอบกับเดือนธันวาคมเป็นช่วงฤดูกาลท่องเที่ยวซึ่งมีวันหยุดติดต่อกันหลายช่วง จึงอาจทำให้ประชาชนใช้น้ำมันในการเดินทางมากขึ้น โดยปัจจุบันสัดส่วนการใช้น้ำมันเบนซินธรรมดา (Regular) ต่อน้ำมันเบนซินพิเศษ (Premium) อยู่ที่ระดับ 63 : 37 เพิ่มขึ้นจากการใช้เฉลี่ยในปี 2553 ที่มีสัดส่วน 61 : 39

ปริมาณการใช้น้ำมันเบนซินรายเดือน

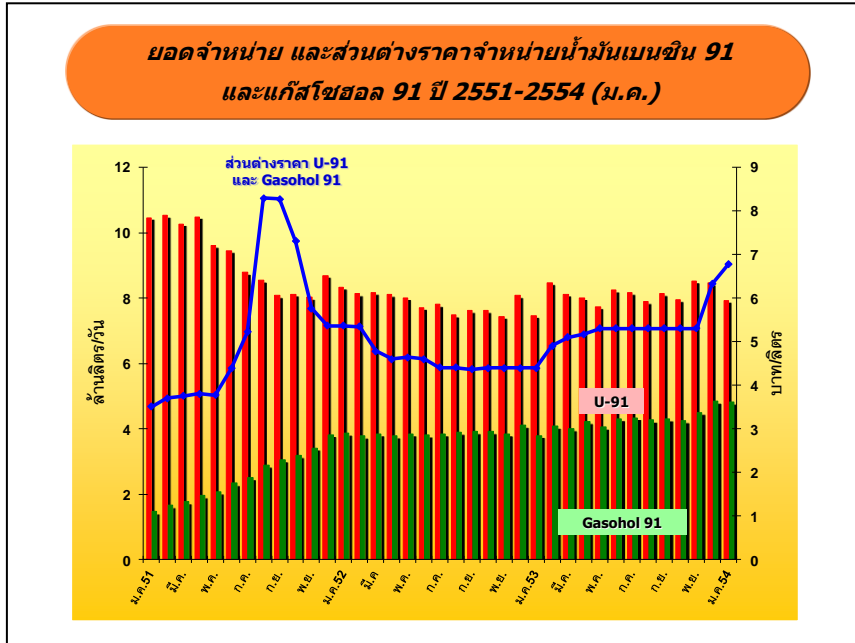
หน่วย : ล้านลิตร/วัน

	ม.ค.	ก.พ.	มี.ค.	เม.ย.	พ.ค.	มิ.ย.	ก.ค.	ส.ค.	ก.ย.	ต.ค.	พ.ย.	ธ.ค.	ม.ค.- ธ.ค.
2550	19.8	20.5	20.5	20.5	19.5	20.6	19.9	20.6	19.8	20.0	19.6	20.1	20.1
2551	19.4	20.0	19.5	20.1	18.7	18.6	18.0	19.0	18.9	19.4	19.9	22.0	19.5
2552	21.5	21.0	21.4	21.1	21.0	20.3	20.4	19.9	20.0	20.1	19.6	21.2	20.6
2553	19.5	21.1	20.0	20.2	19.3	20.6	20.5	20.0	20.2	19.9	21.1	21.4	20.3
2554	20.4												
Δ (%) จาก ช่วงเดียวกัน ปีก่อน	4.3	-	-	-	-	-	-	-	-	-	-	-	
Δ (%) จาก เดือนก่อนปี 54	-5.0	-	-	-	-	-	-	-	-	-	-	-	

ยอดจำหน่ายและราคาน้ำมันเบนซิน ปี 2551-2554 (ม.ค.)

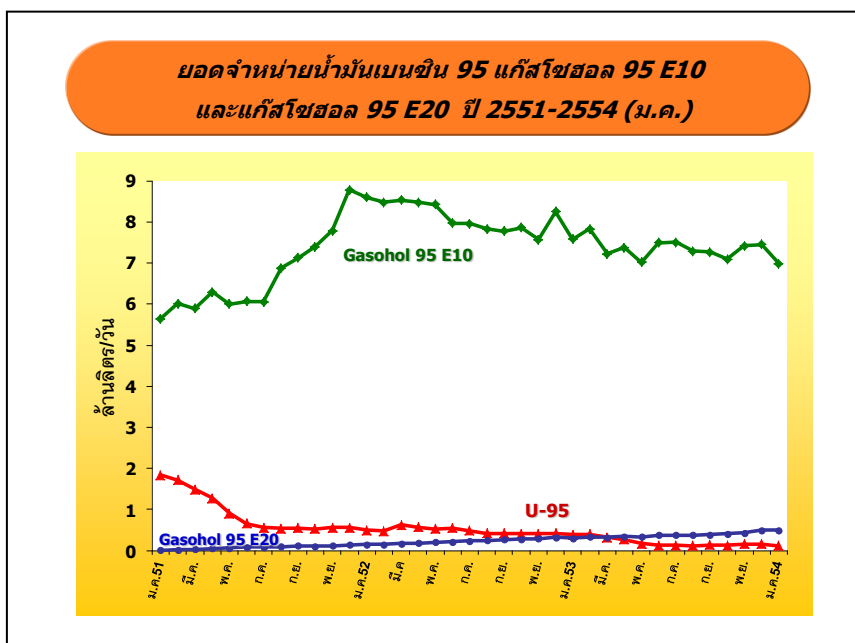


● การใช้เบนซิน 91 ปัจจุบันคิดเป็นสัดส่วนร้อยละ 39 ของปริมาณการใช้เบนซินทั้งหมด โดยในเดือนมกราคม 2554 มีการใช้เบนซิน 91 เฉลี่ยที่ระดับ 7.9 ล้านลิตรต่อวัน เพิ่มขึ้นจากเดือนเดียวกันของปีก่อนร้อยละ 6.1 แต่ลดลงจากเดือนธันวาคม 2553 ร้อยละ 6.3 ทั้งนี้เนื่องจากในเดือนธันวาคม 2553 รัฐบาลได้ปรับโครงสร้างราคาแก๊สโซฮอล์ใหม่ โดยลดการจัดเก็บเงินในกลุ่มน้ำมันแก๊สโซฮอล์เข้ากองทุนน้ำมันเชื้อเพลิง มีผลให้ส่วนต่างราคาขายปลีกเบนซินและแก๊สโซฮอล์แต่ละประเภทเพิ่มขึ้น เพื่อจูงใจให้ประชาชนมีการใช้แก๊สโซฮอล์ทดแทนเบนซิน โดย ณ เดือนมกราคม 2554 ส่วนต่างราคาขายปลีกเบนซิน 91 และแก๊สโซฮอล์ 91 อยู่ที่ระดับ 6.78 บาทต่อลิตร เพิ่มขึ้นจากก่อนปรับโครงสร้างราคาในเดือนพฤศจิกายน 2553 ซึ่งอยู่ที่ระดับ 5.30 บาทต่อลิตร ซึ่งอาจทำให้ประชาชนบางส่วนหันไปใช้แก๊สโซฮอล์แทนเบนซิน 91 มากขึ้น



- การใช้เบนซิน 95 ปัจจุบันคิดเป็นสัดส่วนร้อยละ 2 ของปริมาณการใช้เบนซินทั้งหมด ปริมาณการใช้เบนซิน 95 เฉลี่ยเดือนมกราคม 2554 อยู่ที่ระดับ 0.1 ล้านลิตรต่อวัน ลดลงจากเดือนเดียวกันของปีก่อนร้อยละ 69.7 และลดลงจากเดือนธันวาคม 2553 ร้อยละ 29.7

ทั้งนี้การใช้เบนซิน 95 มีแนวโน้มลดลงอย่างต่อเนื่องตั้งแต่ปี 2551 และเริ่มมีการใช้คองที่ที่ระดับ 0.1 ล้านลิตรต่อวันตั้งแต่ช่วงกลางปี 2553 ต่อเนื่องมาจนกระทั่งปัจจุบัน เนื่องจากถูกทดแทนด้วยแก๊สโซฮอล์ตามมาตรการส่งเสริมการใช้แก๊สโซฮอล์ทดแทนเบนซิน 95 เช่นเดียวกับกลุ่มผู้ใช้เบนซิน 91 โดยจากการปรับโครงสร้างราคาแก๊สโซฮอล์ในเดือนธันวาคม 2553 มีผลให้ราคาขายปลีกเฉลี่ยเบนซิน 95 ณ เดือนมกราคม 2554 ซึ่งอยู่ที่ระดับ 44.04 บาทต่อลิตร สูงกว่าราคาขายปลีกเฉลี่ยแก๊สโซฮอล์ 95 E10 และ E20 ถึง 9.25 และ 12.68 บาทต่อลิตร ตามลำดับ นอกจากนี้รัฐบาลยังมีมาตรการเพิ่มสถานีบริการจำหน่ายน้ำมันแก๊สโซฮอล์ทุกประเภทมากขึ้น ส่งผลให้ปัจจุบันปริมาณการใช้เบนซิน 95 อยู่ในระดับต่ำกว่าการใช้แก๊สโซฮอล์ 95 E10 และ E20 อย่างมาก



- **การใช้แก๊สโซฮอล** ปัจจุบันมีสัดส่วนประมาณร้อยละ 59 ของปริมาณการใช้เบนซินทั้งหมด ณ เดือนมกราคม 2554 มีการใช้แก๊สโซฮอลเฉลี่ยที่ระดับ 12.3 ล้านลิตรต่อวัน เพิ่มขึ้นจากเดือนเดียวกันของปีก่อนร้อยละ 5.5 แต่ลดลงจากเดือนธันวาคม 2553 ร้อยละ 3.7 ทั้งนี้ภาพรวมการใช้แก๊สโซฮอลเริ่มมีแนวโน้มแกว่งตัวตั้งแต่ต้นปี 2553 อยู่ที่ระดับประมาณ 11-12 ล้านลิตรต่อวัน เนื่องจากอิทธิพลของราคาขายปลีกเฉลี่ยที่มีการปรับตัวเพิ่มขึ้น โดยมีรายละเอียดดังนี้

- **การใช้แก๊สโซฮอล 91 (E10)** คิดเป็นร้อยละ 24 ของปริมาณการใช้เบนซินทั้งหมด โดยปริมาณการใช้เฉลี่ยของเดือนมกราคม 2554 อยู่ที่ระดับ 4.8 ล้านลิตรต่อวัน เพิ่มขึ้นจากเดือนเดียวกันของปีที่แล้วร้อยละ 26.8 แต่ลดลงจากเดือนธันวาคม 2553 ร้อยละ 0.4

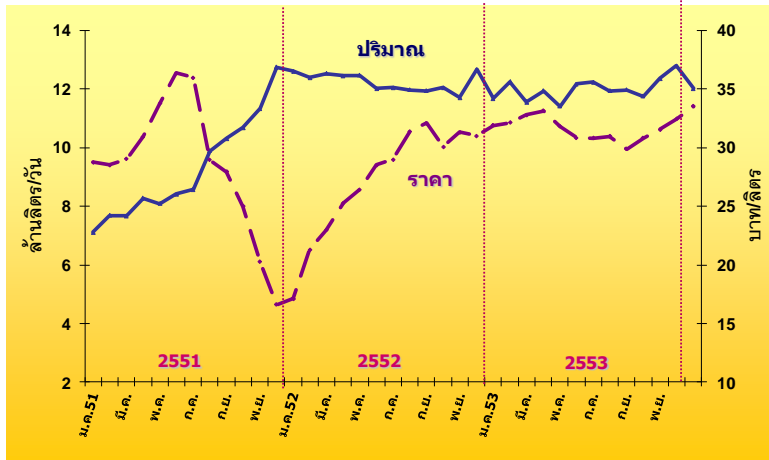
- **การใช้แก๊สโซฮอล 95 (E10)** เป็นกลุ่มที่มีสัดส่วนมากที่สุด คิดเป็นร้อยละ 34 ของปริมาณการใช้เบนซินทั้งหมด ทั้งนี้การใช้แก๊สโซฮอล 95 (E10) มีแนวโน้มลดลงในปี 2552 ตามปัจจัยราคาขายปลีกเฉลี่ยที่เพิ่มสูงขึ้น ก่อนจะเริ่มทรงตัวอยู่ที่ระดับประมาณ 7.0-7.8 ล้านลิตรต่อวันในช่วงปี 2553 โดยในเดือนมกราคม 2554 มีการใช้เฉลี่ย 7.0 ล้านลิตรต่อวัน ลดลงจากเดือนเดียวกันของปีก่อนร้อยละ 7.8 และลดลงจากเดือนธันวาคม 2553 ร้อยละ 6.2

- **การใช้แก๊สโซฮอล 95 (E20)** คิดเป็นสัดส่วนร้อยละ 2 ของปริมาณการใช้เบนซินทั้งหมด ทั้งนี้การใช้แก๊สโซฮอล 95 (E20) มีการขยายตัวอย่างต่อเนื่องตั้งแต่ปี 2551 โดยปริมาณการใช้เฉลี่ยของเดือนมกราคม 2554 อยู่ที่ระดับ 0.50 ล้านลิตรต่อวัน เพิ่มขึ้นจากเดือนเดียวกันของปีที่แล้วร้อยละ 69.0 แต่ลดลงจากเดือนธันวาคม 2553 เล็กน้อยร้อยละ 1.1 ทั้งนี้เพื่อเป็นการกระตุ้นให้มีการใช้แก๊สโซฮอลมากขึ้น กระทรวงพลังงานได้ขอความร่วมมือให้ผู้ค้าน้ำมันตามมาตรา 7 เพิ่มการจำหน่ายน้ำมันแก๊สโซฮอล 95 (E20) ในสถานีบริการมากขึ้น ซึ่งในปัจจุบันมีสถานีบริการทั้งสิ้น 546 แห่ง เป็นของ ปตท. 246 แห่ง และบางจาก 300 แห่ง

- **การใช้แก๊สโซฮอล 95 (E85)** มีการขยายตัวอย่างต่อเนื่องตั้งแต่เริ่มจำหน่ายในปี 2552 โดยในเดือนมกราคม 2554 มีการใช้เฉลี่ยประมาณ 12,500 ลิตรต่อวัน เพิ่มขึ้นจากช่วงเดียวกันของปีก่อนที่มีการใช้เฉลี่ยเพียงประมาณ 2,500 ลิตรต่อวัน ถึงกว่า 5 เท่า และเพิ่มขึ้นจากเดือนธันวาคม 2553 ร้อยละ 17.2 ทั้งนี้เนื่องจากมีรถยนต์รุ่นใหม่ที่ใช้ใช้น้ำมันแก๊สโซฮอล 95 (E85) (FFV: Flexible Fuel Vehicle) ออกสู่ตลาดมากขึ้น ตามมาตรการสนับสนุนการผลิตรถยนต์ FFV ของรัฐบาลที่ลดการจัดเก็บภาษียอดสำเร็จรูป และขึ้นส่วนการประกอบรถยนต์ FFV อีกทั้งยังมีรถยนต์รุ่นเก่าบางส่วนปรับแต่งเครื่องยนต์โดยการติดตั้งอุปกรณ์คอนเวอร์ชันคิตส์ เพื่อให้สามารถเติมน้ำมันแก๊สโซฮอล 95 (E85) ได้

ดังนั้นเพื่อเป็นการรองรับการขยายตัวของการใช้ใช้น้ำมันแก๊สโซฮอล 95 (E85) ในอนาคต บริษัทบางจากจึงมีแผนขยายสถานีจำหน่ายออกสู่ภูมิภาคในช่วงปลายปีนี้ โดยจะเปิดสถานีบริการเพิ่มขึ้นอีก 2 แห่ง ที่จังหวัดเชียงใหม่และจังหวัดสมุทรปราการ โดย ณ เดือนมกราคม 2554 มีสถานีจำหน่ายแก๊สโซฮอล 95(E85) ของ ปตท. และบางจากรวมทั้งสิ้น 10 แห่ง แบ่งเป็นของ ปตท. 5 แห่งและ ของบางจาก 5 แห่ง และมีแผนที่จะขยายสถานีจำหน่ายแก๊สโซฮอล 95(E85) ให้ได้ 50 แห่งภายในปี 2555

**ยอดจำหน่ายแก๊สโซฮอล์และราคาเฉลี่ย
ปี 2551-2554 (ม.ค.)**

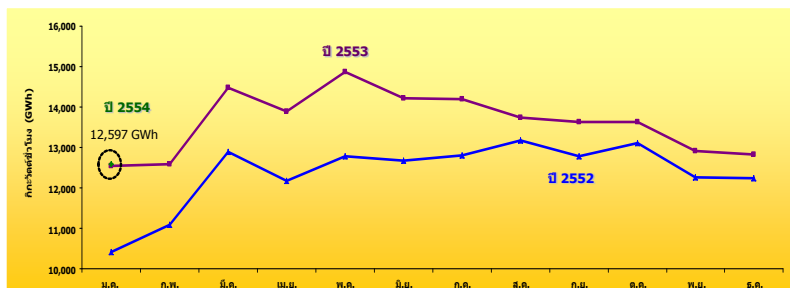


4. ไฟฟ้า

- การผลิตพลังงานไฟฟ้า (Gross Energy Generation) เดือนมกราคม 2554 มีจำนวน 12,597 กิกะวัตต์ ชั่วโมง ใกล้เคียงกับเดือนเดียวกันของปีก่อนซึ่งมีการผลิตไฟฟ้าที่ระดับ 12,564 กิกะวัตต์ ชั่วโมง หรือเพิ่มขึ้นร้อยละ 0.3 แต่ลดลงจากเดือนธันวาคม 2553 ร้อยละ 1.9
- ความต้องการไฟฟ้าสูงสุด (Gross Peak Generation) ของเดือนมกราคม 2554 เกิดขึ้นเมื่อวันจันทร์ที่ 24 มกราคม เวลา 19.00 น. อยู่ที่ระดับ 21,837 เมกะวัตต์ ต่ำกว่า Peak ของปี 2553 ซึ่งอยู่ที่ระดับ 24,630 เมกะวัตต์ อยู่ร้อยละ 11.3

การผลิตพลังงานไฟฟารายเดือน ปี 2552-2554 (ม.ค.)

	กิกะวัตต์ชั่วโมง (GWh)												
	ม.ค.	ก.พ.	มี.ค.	เม.ย.	พ.ค.	มิ.ย.	ก.ค.	ส.ค.	ก.ย.	ต.ค.	พ.ย.	ธ.ค.	ม.ค.-54
2552	10,418	11,104	12,910	12,176	12,794	12,680	12,822	13,190	12,784	13,124	12,277	12,238	148,518
2553	12,564	12,597	14,497	13,907	14,872	14,234	14,214	13,742	13,643	13,641	12,917	12,838	163,669
2554	12,597												
Δ (%) จากช่วงเดียวกันปีก่อน	0.3	-	-	-	-	-	-	-	-	-	-	-	-
Δ (%) จากเดือนก่อนปี 54	-1.9	-	-	-	-	-	-	-	-	-	-	-	-



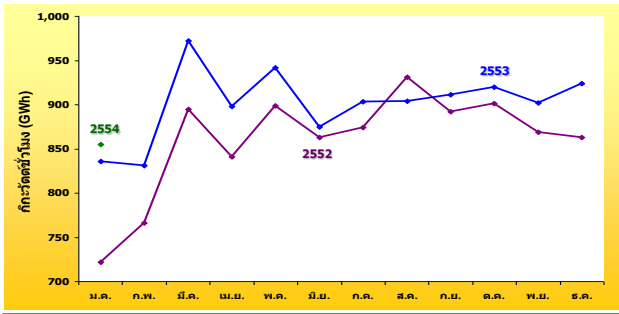
- **การใช้ไฟฟ้ารายสาขา** เดือนมกราคม 2554 มีการใช้ไฟฟ้ารวมทั้งสิ้น 11,453 กิกะวัตต์ชั่วโมง โดยการ
ใช้ไฟฟ้าในสาขาหลัก ได้แก่ การใช้ไฟฟ้าภาคธุรกิจ และภาคอุตสาหกรรม ซึ่งมีสัดส่วนการใช้ร้อยละ 25 และร้อยละ
45 ของผู้ใช้ไฟฟ้าทั้งหมด มีการใช้ไฟเพิ่มขึ้นจากช่วงเดียวกันของปีก่อนร้อยละ 1.5 และร้อยละ 2.3 ตามลำดับ
ในขณะที่การใช้ไฟภาคครัวเรือนซึ่งมีสัดส่วนการใช้ร้อยละ 20 ของผู้ใช้ไฟฟ้าทั้งหมด มีการใช้ไฟลดลงร้อยละ 3.9
และลูกค้าตรงของ กฟผ. มีการใช้ไฟลดลงร้อยละ 22.5 โดยมีรายละเอียดดังนี้

การใช้ไฟฟ้ารายสาขา ปี 2551-2554 (ม.ค.)							
GWh	ครัวเรือน	ธุรกิจ	อุตสาหกรรม	เกษตรกรรม	อื่นๆ	ลูกค้าตรง	รวม
2551	28,692	33,116	60,057	288	9,387	2,873	134,412
2552	30,258	32,634	59,402	316	9,289	2,894	134,793
2553 (1)	2,428	2,785	5,091	44	797	285	11,429
2554 (1)	2,333	2,826	5,210	47	816	221	11,453
Δ (%) จาก ช่วงเดียวกัน ปีก่อน	-3.9	1.5	2.3	7.1	2.4	-22.5	0.2
สัดส่วน (%)	20	25	45	0.4	7	2	100

- **การใช้ไฟฟ้าภาคอุตสาหกรรม** การผลิตภาคอุตสาหกรรมเดือนมกราคม 2554 กลับมามีการ
ขยายตัวเป็นบวก หลังจากที่มีการหดตัวลงในเดือนก่อนหน้าเนื่องจากได้รับผลกระทบจากความผันผวนของค่าเงินบาท
ทั้งนี้พิจารณาได้จากดัชนีผลผลิตภาคอุตสาหกรรมซึ่งในเดือนมกราคม 2554 เพิ่มขึ้นร้อยละ 3.7 เมื่อเทียบกับเดือน
เดียวกันของปีก่อน โดยเพิ่มขึ้นจากเดือนก่อนหน้าที่หดตัวลงร้อยละ 3.4

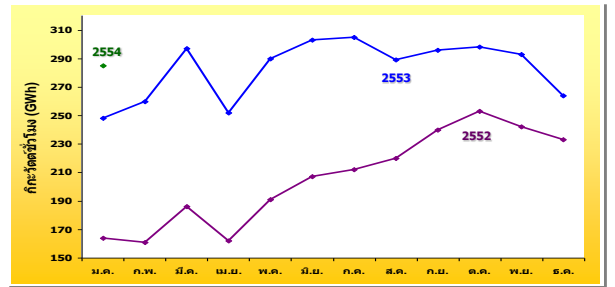
อุตสาหกรรมการผลิตอาหารมีการใช้ไฟฟ้าเพิ่มขึ้นจากเดือนเดียวกันของปีก่อน แต่ลดลงจากเดือนที่ผ่านมา
เนื่องจากปริมาณวัตถุดิบในการผลิตออกสู่ตลาดลดลง โดยเฉพาะกลุ่มน้ำมันปาล์มที่ปาล์มน้ำมันมีการพักตัวและอยู่ในช่วง
นอกฤดู รวมทั้งอุตสาหกรรมการผลิตน้ำตาลที่ปีนี้เริ่มเปิดหีบช้ากว่าปกติเล็กน้อย ทำให้ในเดือนมกราคมมีการใช้ไฟฟ้า
ในอุตสาหกรรมการผลิตอาหารลดลงจากเดือนก่อนหน้า อุตสาหกรรมการผลิตยานยนต์ยังคงขยายตัวเพิ่มขึ้นอย่างต่อเนื่อง
สะท้อนได้จากยอดขายรถยนต์เพื่อการพาณิชย์ในเดือนมกราคมที่ขยายตัวในระดับสูงร้อยละ 29.7 เช่นเดียวกับปริมาณ
การจำหน่ายรถยนต์นั่งที่ขยายตัวเมื่อเทียบกับเดือนเดียวกันของปีก่อนร้อยละ 49.6 โดยส่วนหนึ่งเป็นผลมาจากรายได้
เกษตรกรและการจ้างงานที่ขยายตัวได้ดี ส่งผลให้การใช้ไฟฟ้าของอุตสาหกรรมผลิตยานยนต์ในเดือนมกราคมขยายตัว
เพิ่มขึ้นจากเดือนเดียวกันของปีก่อนร้อยละ 14.6 อุตสาหกรรมอิเล็กทรอนิกส์ มีการใช้ไฟเพิ่มขึ้นจากเดือนเดียวกันของ
ปีก่อน แต่ยังคงทรงตัวอยู่ในระดับเดียวกับไตรมาส 4 ของปีที่ผ่านมา เนื่องจากตลาดส่งออกหลักลดการสั่งซื้อเพื่อระบาย
สต็อกสินค้า อุตสาหกรรมผลิตสิ่งทอ ในเดือนมกราคมเริ่มมีการใช้ไฟเพิ่มขึ้นจากช่วงไตรมาส 4 ของปีที่ผ่านมาซึ่งชะลอ
การผลิตลงเนื่องจากต้นทุนวัตถุดิบปรับตัวสูงขึ้นทั้งเส้นไหมและฝ้าย ด้านอุตสาหกรรมเหล็กและเหล็กกล้ามีการใช้ไฟฟ้า
ขยายตัวสูงกว่าเดือนเดียวกันของปีก่อนร้อยละ 3.6 เนื่องจากอุตสาหกรรมต่อเนื่อง เช่น อุตสาหกรรมยานยนต์ และ
เครื่องใช้ไฟฟ้า มีความต้องการใช้เพิ่มขึ้น

การใช้ไฟฟ้าอุตสาหกรรมการผลิตอาหาร ปี 2552-2554 (ม.ค.)



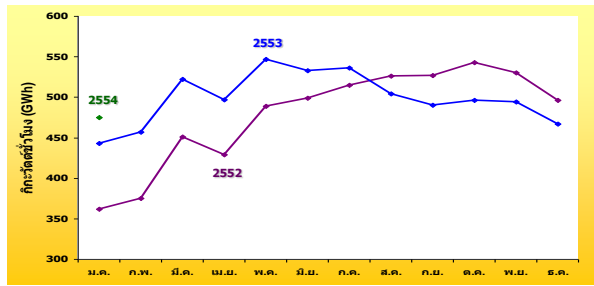
อัตราการขยายตัว (%)													
ปี	ม.ค.	ก.พ.	มี.ค.	เม.ย.	พ.ค.	มิ.ย.	ก.ค.	ส.ค.	ก.ย.	ต.ค.	พ.ย.	ธ.ค.	ม.ค.-ธ.ค.
2552	-8.6	1.2	3.4	1.6	7.0	7.2	2.8	7.5	5.4	6.8	12.8	17.2	5.3
2553	15.8	8.5	8.6	6.8	4.7	1.3	3.2	-2.9	2.1	2.1	3.8	7.0	4.8
2554	2.3												

การใช้ไฟฟ้าอุตสาหกรรมการผลิตยานยนต์ ปี 2552-2554 (ม.ค.)



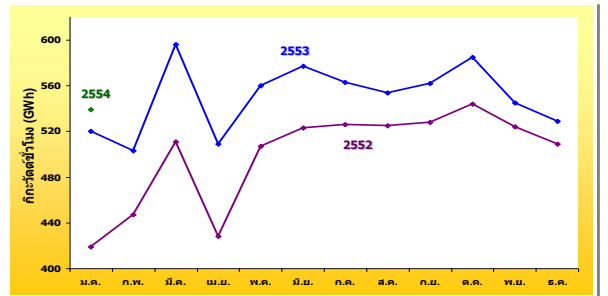
อัตราการขยายตัว (%)													
ปี	ม.ค.	ก.พ.	มี.ค.	เม.ย.	พ.ค.	มิ.ย.	ก.ค.	ส.ค.	ก.ย.	ต.ค.	พ.ย.	ธ.ค.	ม.ค.-ธ.ค.
2552	-28.5	-32.7	-29.6	-27.8	-27.4	-20.3	-18.0	-10.4	-5.1	-3.8	2.5	33.3	-15.1
2553	51.1	61.2	59.5	55.8	51.8	46.7	43.4	31.5	23.4	17.5	21.1	13.5	14.8
2554	14.6												

การใช้ไฟฟ้าอุตสาหกรรมอิเล็กทรอนิกส์ ปี 2552-2554 (ม.ค.)



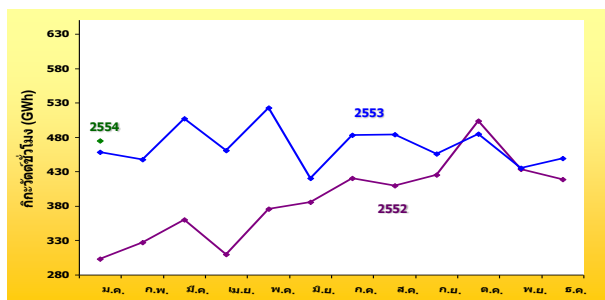
อัตราการขยายตัว (%)													
ปี	ม.ค.	ก.พ.	มี.ค.	เม.ย.	พ.ค.	มิ.ย.	ก.ค.	ส.ค.	ก.ย.	ต.ค.	พ.ย.	ธ.ค.	ม.ค.-ธ.ค.
2552	-29.8	-26.7	-19.2	-15.9	-12.2	-7.8	-7.3	-5.9	-4.3	6.2	19.4	49.5	-2.7
2553	22.3	21.9	15.7	15.8	11.8	6.7	4.0	-4.2	-7.0	-8.6	-6.7	-5.8	-6.6
2554	7.2												

การใช้ไฟฟ้าอุตสาหกรรมการผลิตสิ่งทอ ปี 2552-2554 (ม.ค.)



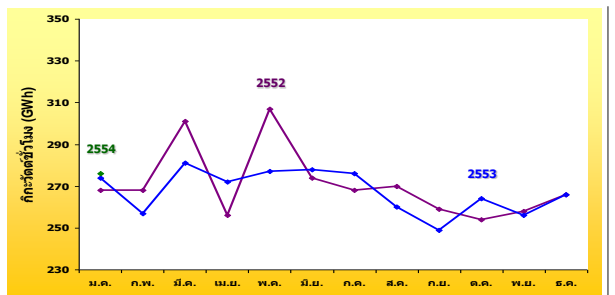
อัตราการขยายตัว (%)													
ปี	ม.ค.	ก.พ.	มี.ค.	เม.ย.	พ.ค.	มิ.ย.	ก.ค.	ส.ค.	ก.ย.	ต.ค.	พ.ย.	ธ.ค.	ม.ค.-ธ.ค.
2552	-22.0	-16.3	-12.9	-13.0	-9.3	-5.4	-5.6	-6.2	-4.0	-1.2	1.8	14.2	-7.0
2553	24.2	12.5	16.6	19.0	10.4	10.4	7.1	5.5	6.4	7.4	4.0	4.0	10.2
2554	3.7												

การใช้ไฟฟ้าอุตสาหกรรมเหล็กและเหล็กกล้า ปี 2552-2554 (ม.ค.)



อัตราการขยายตัว (%)													
ปี	ม.ค.	ก.พ.	มี.ค.	เม.ย.	พ.ค.	มิ.ย.	ก.ค.	ส.ค.	ก.ย.	ต.ค.	พ.ย.	ธ.ค.	ม.ค.-ธ.ค.
2552	-42.1	-32.0	-39.6	-37.8	-40.5	-31.4	-28.3	-24.3	11.9	54.2	25.6	18.7	-19.8
2553	51.1	37.2	40.8	48.7	39.2	9.0	14.8	18.0	7.2	-3.8	0.3	7.4	20.0
2554	3.6												

การใช้ไฟฟ้าอุตสาหกรรมการผลิตซีเมนต์ ปี 2552-2554 (ม.ค.)



อัตราการขยายตัว (%)													
ปี	ม.ค.	ก.พ.	มี.ค.	เม.ย.	พ.ค.	มิ.ย.	ก.ค.	ส.ค.	ก.ย.	ต.ค.	พ.ย.	ธ.ค.	ม.ค.-ธ.ค.
2552	-18.8	-16.6	-9.1	-4.8	0.9	-11.5	-13.1	-12.3	-1.8	-12.5	-5.1	5.8	-8.7
2553	2.2	-4.0	-6.7	6.2	-9.9	1.2	3.1	-3.6	-3.9	4.2	-1.0	-0.2	-1.2
2554	0.9												

- การใช้ไฟฟ้าภาคธุรกิจ เดือนมกราคม 2554 กลุ่มธุรกิจหลักส่วนใหญ่มีการใช้ไฟฟ้าลดลงจากเดือนเดียวกันของปีก่อน ทั้งธุรกิจกลุ่มโรงแรม ห้างสรรพสินค้า อพาร์ทเมนท์และเกสต์เฮ้าส์ และการก่อสร้าง เนื่องจากฐานการใช้ไฟฟ้าช่วงเดือนมกราคม 2553 ซึ่งเป็นช่วงฟื้นตัวทางเศรษฐกิจมีการใช้ไฟฟ้าในระดับสูงตามอัตราการขยายตัวทางเศรษฐกิจ โดยไตรมาสแรกของปี 2553 มีผลิตภัณฑ์มวลรวมในประเทศ (GDP) สูงถึงร้อยละ 12.0

