

สถานการณ์การใช้น้ำมัน และไฟฟ้าของไทย ปี 2558



จัดทำโดย

ศูนย์พยากรณ์และสารสนเทศพลังงาน

สรุปสถานการณ์การใช้น้ำมันและไฟฟ้าของไทย ปี 2558

การใช้น้ำมัน

- การใช้น้ำมันดีเซล ปี 2558 เฉลี่ยอยู่ที่ระดับ 60.11 ล้านลิตรต่อวัน หรือเพิ่มขึ้นร้อยละ 4.10 จากปีก่อน คาดว่าเกิดจากการปรับตัวลดลงของราคาขายปลีกน้ำมันดีเซลอย่างต่อเนื่องตั้งแต่กลางปี 2557 จนถึงปัจจุบัน โดยราคาขายปลีกน้ำมันดีเซลเฉลี่ยในปี 2558 อยู่ที่ระดับ 24.54 บาทต่อลิตร ต่ำกว่าราคาขายปลีกเฉลี่ยของปีก่อน 5.15 บาทต่อลิตร

ปริมาณการใช้เฉลี่ยในเดือนธันวาคม 2558 อยู่ที่ระดับ 65.32 ล้านลิตรต่อวัน เพิ่มขึ้นจากเดือนเดียวกันของปีก่อนร้อยละ 6.35 หรือประมาณ 3.90 ล้านลิตรต่อวัน

การใช้น้ำมันดีเซลและเบนซิน ปี 2558

หน่วย : ล้านลิตร/วัน

ชนิดน้ำมันเชื้อเพลิง	ปี 2558												เฉลี่ย		สัดส่วน	Δ (%)
	ม.ค.	ก.พ.	มี.ค.	เม.ย.	พ.ค.	มิ.ย.	ก.ค.	ส.ค.	ก.ย.	ต.ค.	พ.ย.	ธ.ค.	2558	2557		
1. ดีเซล	60.22	62.57	62.03	62.05	61.98	59.72	58.01	56.84	55.11	56.45	61.15	65.32	60.11	57.75	100.00	4.10
2. เบนซิน	25.06	25.84	25.41	26.54	25.72	26.06	26.61	26.58	26.21	26.68	27.05	28.88	26.39	23.30	100.00	13.20
2.1 เบนซิน 95	1.34	1.41	1.36	1.40	1.38	1.43	1.38	1.38	1.33	1.34	1.31	1.44	1.37	1.36	5.21	0.70
2.2 แก๊สโซฮอล์	23.71	24.43	24.05	25.14	24.34	24.63	25.23	25.20	24.87	25.35	25.74	27.44	25.01	21.94	94.79	14.02
- แก๊สโซฮอล์ 91 (E10)	10.73	11.09	10.87	11.17	10.83	10.94	11.17	11.09	10.84	10.89	10.97	11.54	11.01	9.85	41.72	11.79
- แก๊สโซฮอล์ 95 (E10)	8.19	8.55	8.32	8.78	8.63	8.82	9.06	9.15	9.15	9.36	9.59	10.32	9.00	7.49	34.09	20.04
- แก๊สโซฮอล์ 95 (E20)	3.90	3.93	3.96	4.26	4.01	3.99	4.13	4.13	4.10	4.26	4.33	4.66	4.14	3.68	15.69	12.41
- แก๊สโซฮอล์ 95 (E85)	0.90	0.86	0.89	0.93	0.87	0.88	0.87	0.83	0.78	0.85	0.86	0.92	0.87	0.92	3.30	-4.96

- การใช้น้ำมันเบนซินและน้ำมันแก๊สโซฮอล์ ของปี 2558 เฉลี่ยอยู่ที่ระดับ 26.39 ล้านลิตรต่อวัน หรือเพิ่มขึ้นร้อยละ 13.20 จากปีก่อน โดยในเดือนธันวาคม 2558 มีปริมาณการใช้เฉลี่ยอยู่ที่ 28.88 ล้านลิตรต่อวัน หรือเพิ่มขึ้น 3.05 ล้านลิตรต่อวัน เมื่อเทียบกับเดือนเดียวกันของปีก่อน คาดว่าปริมาณการใช้ที่เพิ่มขึ้นเกิดจากการปรับตัวลดลงของราคาขายปลีกเฉลี่ยของน้ำมันเบนซินทุกประเภท ตามราคาน้ำมันในตลาดโลกที่ปรับตัวลดลง และการปรับโครงสร้างราคาพลังงานในส่วนของน้ำมันเชื้อเพลิงในช่วงปลายปี 2557 ส่งผลให้การใช้น้ำมันเบนซินในปี 2558 มีการปรับตัวเพิ่มขึ้นจาก 23.30 เป็น 26.39 ล้านลิตรต่อวัน เป็นการเพิ่มขึ้นของน้ำมันเบนซินในกลุ่มน้ำมันแก๊สโซฮอล์ประมาณ 3.07 ล้านลิตรต่อวัน โดยมีรายละเอียดดังนี้

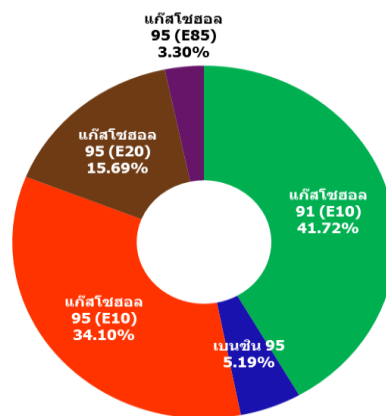
- การใช้น้ำมันเบนซิน 95 ในปี 2558 เฉลี่ยอยู่ที่ระดับ 1.37 ล้านลิตรต่อวัน หรือเพิ่มขึ้นร้อยละ 0.70 แม้ว่าในช่วงที่ผ่านมาปริมาณรถยนต์ที่สามารถใช้น้ำมันเบนซิน 95 ได้เริ่มลดลง แต่เนื่องจากราคาขายปลีกเฉลี่ยที่ลดลงมากถึง 12.39 บาทต่อลิตร เมื่อเทียบกับปีก่อน ทำให้ส่วนต่างของราคาขายปลีกระหว่างน้ำมันเบนซิน 95 กับกลุ่มน้ำมันแก๊สโซฮอล์ลดลง อาจส่งผลให้ผู้ใช้บางกลุ่มชะลอการเปลี่ยนไปใช้น้ำมันแก๊สโซฮอล์แทนเบนซิน 95

- การใช้น้ำมันแก๊สโซฮอล ในปี 2558 เฉลี่ยอยู่ที่ระดับ 25.01 ล้านลิตรต่อวัน หรือเพิ่มขึ้นร้อยละ 14.02 โดยเดือนธันวาคม 2558 มีปริมาณการใช้เฉลี่ยอยู่ที่ระดับ 27.44 ล้านลิตรต่อวัน เพิ่มขึ้นจากเดือนเดียวกันของปีก่อน 3.04 ล้านลิตรต่อวัน ในขณะที่ปริมาณการใช้น้ำมันแก๊สโซฮอล 95(E85) มีปริมาณการใช้ลดลงถึงร้อยละ 4.96 เมื่อเทียบกับเดือนเดียวกันของปีก่อน ดังนั้น เพื่อส่งเสริมและเพิ่มแรงจูงใจในการใช้น้ำมันแก๊สโซฮอลที่มีสัดส่วนพลังงานทดแทนสูงในเดือนตุลาคม 2558 ได้มีการใช้เงินกองทุนน้ำมันเชื้อเพลิงอุดหนุนราคาขายปลีกของน้ำมันแก๊สโซฮอล 95(E20) และ 95(E85) ทำให้ราคาขายปลีกปรับลดลง 0.50 และ 2.00 บาทต่อลิตร ตามลำดับ ส่งผลทำให้มีการใช้น้ำมันทั้ง 2 ชนิดเพิ่มขึ้น ทั้งนี้ ในเดือนธันวาคม 2558 ราคาขายปลีกของน้ำมันแก๊สโซฮอล 95(E85) ต่ำกว่าน้ำมันแก๊สโซฮอล 95(E20) ที่ระดับ 2.83 บาทต่อลิตร

การใช้น้ำมันแก๊สโซฮอลคิดเป็นสัดส่วนร้อยละ 94.79 ของปริมาณการใช้น้ำมันเบนซินทั้งหมด ทั้งนี้ ในปี 2558 มีปริมาณการใช้น้ำมันแก๊สโซฮอลเพิ่มขึ้นทุกประเภท โดยน้ำมันแก๊สโซฮอล 91(E10) มีสัดส่วนการใช้สูงสุดในกลุ่มน้ำมันเบนซิน คิดเป็นร้อยละ 41.72 รองลงมาคือน้ำมันแก๊สโซฮอล 95(E10) คิดเป็นร้อยละ 34.10 การเพิ่มขึ้นของปริมาณการใช้น้ำมันแก๊สโซฮอลมาจากนโยบายภาครัฐที่มุ่งส่งเสริมการใช้พลังงานทดแทนเพื่อลดการนำเข้าน้ำมันดิบ ประกอบกับในปัจจุบันมีการผลิตรถยนต์ที่รองรับการใช้น้ำมันแก๊สโซฮอลออกสู่ตลาดมากขึ้น และจำนวนสถานีบริการน้ำมันแก๊สโซฮอลที่เพิ่มขึ้นอย่างต่อเนื่อง ปัจจุบัน ณ สิ้นเดือนธันวาคม 2558 มีสถานีบริการที่จำหน่ายน้ำมันแก๊สโซฮอล 95(E20) และแก๊สโซฮอล 95(E85) รวมทั้งสิ้น 3,038 และ 807 แห่ง ตามลำดับ

สัดส่วนการใช้น้ำมันเบนซิน ปี 2558

เบนซิน	ล้านลิตร/วัน	สัดส่วน %
U-95	1.37	5.19
91 (E10)	11.01	41.72
95 (E10)	9.00	34.10
95 (E20)	4.14	15.69
95 (E85)	0.87	3.30
รวมทั้งสิ้น	26.39	100.00



รวมการใช้น้ำมันเบนซิน 26.39 ล้านลิตร/วัน

- การใช้น้ำมันภาคขนส่งทางบก ในปี 2558 อยู่ที่ระดับ 25,319 พันตันเทียบเท่าน้ำมันดิบ (ktoe) เพิ่มขึ้นร้อยละ 3.89 ส่วนใหญ่เป็นการใช้น้ำมันดีเซล คิดเป็นร้อยละ 52.91 ของการใช้พลังงานในการขนส่งทางบก รองลงมาคือการใช้น้ำมันเบนซิน คิดเป็นร้อยละ 28.34 โดยมีการใช้เพิ่มขึ้นร้อยละ 3.93 และ 13.24 ตามลำดับ และการใช้น้ำมันเบนซินในปี 2558 เพิ่มขึ้นค่อนข้างสูง เนื่องจากราคาขายปลีกเฉลี่ยของน้ำมันเบนซินปรับตัวลดลง 10.04 บาทต่อลิตร เมื่อเทียบกับปีก่อน ในขณะที่การใช้ LPG และ NGV ปี 2558 มีการปรับตัวลดลงร้อยละ 12.29 และ 4.01 ตามลำดับ คาดว่าเกิดจากราคาน้ำมันเบนซินและดีเซลที่ปรับตัวลดลงอย่างต่อเนื่องตั้งแต่ช่วงกลางปี 2557 และมีการปรับราคาขายปลีก LPG และ NGV ให้สะท้อนต้นทุนมากขึ้น โดยในเดือนธันวาคม 2558 ราคาขายปลีก LPG อยู่ที่ 22.29

บาทต่อกิโลกรัม ปรับลดลง 1.87 บาทต่อกิโลกรัม เมื่อเทียบกับเดือนมกราคม 2558 และ NGV ปรับเพิ่มขึ้น 1.00 บาทต่อกิโลกรัม มาอยู่ที่ 13.50 บาทต่อกิโลกรัม ประกอบกับจำนวนสถานีบริการของน้ำมันเบนซินและดีเซลมีค่อนข้างมาก และระยะเวลาที่ใช้ในการเติมเชื้อเพลิงน้อยกว่าการเติม NGV ทำให้ผู้ใช้ LPG และ NGV บางส่วนเปลี่ยนกลับไปใช้น้ำมันเบนซินและดีเซลแทน

การใช้ไฟฟ้า

- **การผลิตพลังงานไฟฟ้า** ของปี 2558 อยู่ที่ระดับ 192,189 กิกะวัตต์ชั่วโมง เพิ่มขึ้นจากช่วงเดียวกันของปีก่อนร้อยละ 3.31 คาดว่าเกิดจากการเพิ่มขึ้นของการใช้ไฟฟ้าในทุกสาขา ยกเว้นภาคการเกษตรกรรมที่มีความต้องการใช้ไฟฟ้าน้อยลง เนื่องจากปัญหาภัยแล้งและผลผลิตตกต่ำ
- **การใช้ไฟฟ้า** ปี 2558 อยู่ที่ระดับ 174,833 กิกะวัตต์ชั่วโมง เพิ่มขึ้นร้อยละ 3.69 เป็นการเพิ่มขึ้นของการใช้ไฟฟ้าภาคครัวเรือน จากสภาพอากาศที่ร้อนมากกว่าปีก่อนและฤดูฝนที่ล่าช้ากว่าทุกปีส่งผลให้การใช้ไฟฟ้าในภาคครัวเรือนสูงขึ้นร้อยละ 5.88 และการฟื้นตัวของภาคการท่องเที่ยวและบริการนักท่องเที่ยวมีความเชื่อมั่นในการรักษาความปลอดภัยภายในประเทศมากขึ้น ประกอบกับมีผู้ประกอบการรายใหม่ด้านที่อยู่อาศัยเกิดขึ้นมากเพื่อรองรับนักท่องเที่ยวที่เปลี่ยนมาใช้บริการที่พักอาศัยประเภทบ้านพักและรีสอร์ทมากกว่าโรงแรมขนาดใหญ่ โดยเฉพาะในภาคเหนือทำให้การใช้ไฟฟ้าในปี 2558 ของภาคธุรกิจ และกิจการขนาดเล็กปรับตัวสูงขึ้นร้อยละ 5.92 และ 5.11 ตามลำดับ ส่วนการใช้ไฟฟ้าในภาคอุตสาหกรรมเพิ่มขึ้นร้อยละ 1.34 จากความต้องการใช้ไฟฟ้าที่เพิ่มขึ้นในกลุ่มอุตสาหกรรมยานยนต์ ซีเมนต์ การผลิตน้ำแข็ง ยางและผลิตภัณฑ์ยาง และเคมีภัณฑ์ เป็นต้น
- **ความต้องการพลังไฟฟ้าสูงสุดสุทธิในระบบของ กฟผ. (Net Peak Generation Requirement)** ปี 2558 เกิดขึ้น ณ วันพฤหัสบดีที่ 11 มิถุนายน 2558 เวลา 14:02 น. อยู่ที่ระดับ 27,346 เมกะวัตต์ สูงกว่าพลังไฟฟ้าสูงสุดของปีที่ผ่านมาซึ่งเกิดเมื่อวันที่ 23 เมษายน 2557 เวลา 14.26 น. อยู่ 404 เมกะวัตต์ หรือเพิ่มขึ้นร้อยละ 1.5

การผลิตพลังงานไฟฟ้ารายเดือน

หน่วย : กิกะวัตต์ชั่วโมง (GWh)

	ปี 2558												รวม
	ม.ค.	ก.พ.	มี.ค.	เม.ย.	พ.ค.	มิ.ย.	ก.ค.	ส.ค.	ก.ย.	ต.ค.	พ.ย.	ธ.ค.	
2554	12,761	12,704	14,032	13,501	14,790	14,403	14,575	14,601	14,208	13,508	12,572	12,435	164,090
2555	13,513	14,084	15,799	14,939	15,980	15,111	15,342	15,183	14,677	15,324	15,022	14,511	179,484
2556	14,275	14,505	16,396	15,325	16,748	15,386	15,363	15,475	14,921	15,040	14,642	13,130	181,205
2557	13,424	13,622	16,534	15,865	17,224	16,200	16,168	15,863	15,658	15,757	15,323	14,386	186,024
2558	14,095	14,000	16,842	15,952	17,706	16,832	16,717	16,341	15,994	16,209	16,015	15,487	192,189
Δ (%) จากช่วงเดียวกันของปีก่อน	5.00	2.77	1.87	0.55	2.80	3.90	3.39	3.01	2.15	2.87	4.51	7.65	3.31
Δ (%) จากเดือนก่อนหน้าของปี 58	-2.02	-0.68	20.30	-5.29	11.00	-4.94	-0.68	-2.25	-2.12	1.34	-1.20	-3.30	

หมายเหตุ : รวม VSPP

รายละเอียดสถานการณ์การใช้น้ำมันและไฟฟ้าของไทย ปี 2558

1. การใช้น้ำมันดีเซล

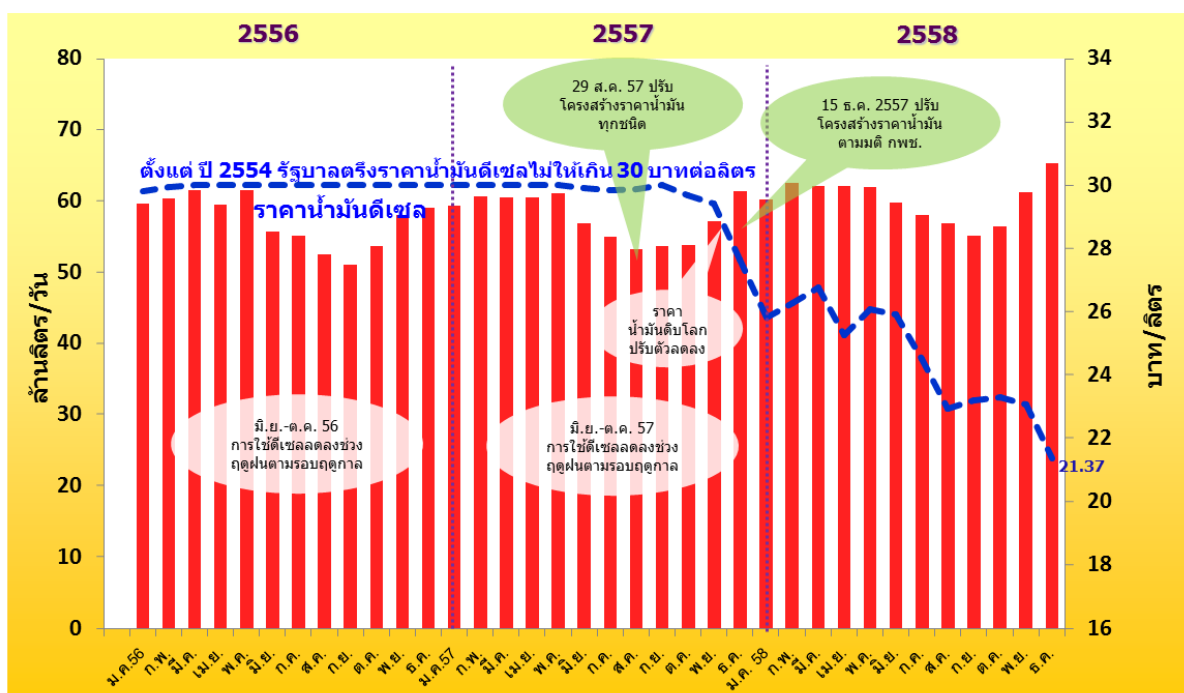
▪ การใช้น้ำมันดีเซล ในปี 2558 เฉลี่ยอยู่ที่ระดับ 60.11 ล้านลิตรต่อวัน เพิ่มขึ้นร้อยละ 4.10 เมื่อเทียบกับช่วงเดียวกันของปีก่อน เนื่องจากราคาขายปลีกน้ำมันดีเซลภายในประเทศปรับตัวลดลงตามราคาน้ำมันดิบในตลาดโลกที่ลดลง และมีปริมาณการใช้เพิ่มขึ้นตามช่วงฤดูการ

ปริมาณการใช้น้ำมันดีเซลรายเดือน

หน่วย : ล้านลิตร/วัน

	ม.ค.	ก.พ.	มี.ค.	เม.ย.	พ.ค.	มิ.ย.	ก.ค.	ส.ค.	ก.ย.	ต.ค.	พ.ย.	ธ.ค.	เฉลี่ย
2554	52.43	53.35	54.99	55.28	54.42	53.58	49.07	49.60	50.05	48.42	52.47	57.80	52.62
2555	54.71	58.58	59.09	57.48	58.28	56.70	53.23	53.45	51.82	53.76	58.49	59.26	56.23
2556	59.56	60.31	61.56	59.42	61.51	55.74	55.11	52.53	51.03	53.68	58.07	58.98	57.28
2557	59.27	60.68	60.51	60.50	61.06	56.84	55.02	53.25	53.65	53.85	57.10	61.42	57.75
2558	60.22	62.57	62.03	62.05	61.98	59.72	58.01	56.84	55.11	56.45	61.15	65.32	60.11
Δ (%) จากช่วงเดียวกันของปีก่อน	1.6	3.1	2.5	2.6	1.5	5.1	5.4	6.8	2.7	4.8	7.1	6.3	4.1
Δ (%) จากเดือนก่อนหน้าของปี 58	-2.0	3.9	-0.9	0.0	-0.1	-3.6	-2.9	-2.0	-3.1	2.4	8.3	6.8	

ยอดจำหน่าย และราคาน้ำมันดีเซลหมุนเร็ว ปี 2556 - 2558



2. การใช้น้ำมันเบนซินและน้ำมันแก๊สโซฮอล์

▪ การใช้น้ำมันเบนซิน ในปี 2558 เฉลี่ยอยู่ที่ระดับ 26.39 ล้านลิตรต่อวัน เพิ่มขึ้นร้อยละ 13.20 เมื่อเทียบกับปีก่อน จากราคาขายปลีกน้ำมันเบนซินภายในประเทศปรับลดลงตามราคาน้ำมันในตลาดโลก และการปรับโครงสร้างราคาพลังงานในส่วนของน้ำมันเชื้อเพลิงตามมติ กพข. เมื่อวันที่ 15 ธันวาคม 2557 ทำให้ราคาขายปลีกกลุ่มน้ำมันเบนซินลดลงในช่วง 3.70 - 4.90 บาทต่อลิตร จากปัจจัยดังกล่าว ส่งผลให้มีการนำรถยนต์มาใช้เพิ่มขึ้น ทำให้ปริมาณการใช้น้ำมันเบนซินในกลุ่มแก๊สโซฮอล์ปรับตัวเพิ่มขึ้น 3.08 ล้านลิตรต่อวัน โดยมีรายละเอียดดังนี้

ปริมาณการใช้น้ำมันเบนซินรายเดือน

หน่วย : ล้านลิตร/วัน

	ม.ค.	ก.พ.	มี.ค.	เม.ย.	พ.ค.	มิ.ย.	ก.ค.	ส.ค.	ก.ย.	ต.ค.	พ.ย.	ธ.ค.	เฉลี่ย
2554	20.38	21.29	19.85	20.59	19.72	20.76	19.76	20.43	20.05	18.56	18.51	21.22	20.09
2555	20.44	20.89	20.64	20.49	20.39	21.15	20.49	20.83	20.29	21.10	22.34	23.56	21.05
2556	22.12	22.20	22.68	22.91	22.77	22.43	22.50	23.04	21.28	22.04	22.73	22.66	22.45
2557	21.80	22.37	22.76	23.27	22.91	22.46	23.34	23.75	23.59	23.51	23.95	25.84	23.30
2558	25.06	25.84	25.41	26.54	25.72	26.06	26.61	26.58	26.21	26.68	27.05	28.88	26.39
Δ (%) จากช่วงเดียวกันของปีก่อน	14.9	15.5	11.7	14.0	12.3	16.0	14.0	11.9	11.1	13.5	12.9	11.8	13.2
Δ (%) จากเดือนก่อนหน้าของปี 58	-3.0	3.1	-1.7	4.4	-3.1	1.3	2.1	-0.1	-1.4	1.8	1.4	6.8	

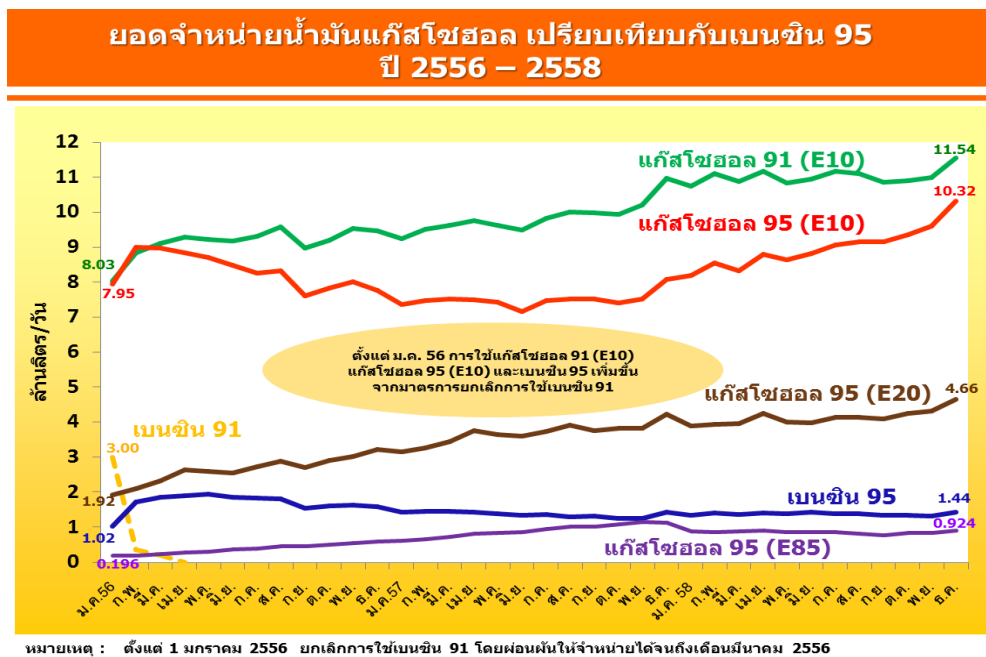
● การใช้น้ำมันเบนซิน 95 คิดเป็นสัดส่วนร้อยละ 5.21 ของปริมาณการใช้น้ำมันเบนซินทั้งหมด การใช้น้ำมันเบนซิน 95 เฉลี่ยอยู่ที่ระดับ 1.37 ล้านลิตรต่อวัน เพิ่มขึ้นจากช่วงเดียวกันของปีก่อนเพียงร้อยละ 0.70 เนื่องจากราคาขายปลีกยังคงสูงกว่าน้ำมันชนิดอื่น อีกทั้งรถยนต์รุ่นใหม่ที่อยู่ตลาดส่วนใหญ่จะรองรับการใช้น้ำมันแก๊สโซฮอล์ ทำให้ปริมาณการใช้น้ำมันเบนซิน 95 ไม่เปลี่ยนแปลงมาก

● การใช้น้ำมันแก๊สโซฮอล์ คิดเป็นสัดส่วนถึงร้อยละ 94.79 ของปริมาณการใช้น้ำมันเบนซินทั้งหมด ในปี 2558 มีการใช้น้ำมันกลุ่มแก๊สโซฮอล์เฉลี่ย 25.01 ล้านลิตรต่อวัน เพิ่มขึ้นจากปีก่อนร้อยละ 14.02 น้ำมันแก๊สโซฮอล์ 95 (E10) มีอัตราการใช้เพิ่มขึ้นมากที่สุดอยู่ที่ร้อยละ 20.04 ทั้งนี้ การใช้น้ำมันแก๊สโซฮอล์ที่เพิ่มขึ้น คาดว่ามาจากปัจจัยด้านราคา จำนวนสถานีบริการน้ำมันที่เพิ่มมากขึ้นอย่างต่อเนื่อง และการผลิตรถยนต์ที่รองรับการใช้น้ำมันแก๊สโซฮอล์ออกสู่ตลาดเพิ่มขึ้น โดยมีรายละเอียดการใช้น้ำมันแก๊สโซฮอล์แต่ละประเภท ดังนี้

- การใช้น้ำมันแก๊สโซฮอล์ 91 (E10) คิดเป็นสัดส่วนร้อยละ 41.72 ของปริมาณการใช้น้ำมันเบนซินทั้งหมด ในปี 2558 มีปริมาณการใช้เฉลี่ย 11.01 ล้านลิตรต่อวัน เพิ่มขึ้นจากช่วงเดียวกันของปีก่อนร้อยละ 11.79 ราคาขายปลีกเฉลี่ยของน้ำมันแก๊สโซฮอล์ 91(E10) ปี 2558 อยู่ที่ 26.76 บาทต่อลิตร ต่ำกว่าราคาขายปลีกในช่วงเดียวกันของปีก่อน 9.80 บาทต่อลิตร โดยในเดือนธันวาคม 2558 มีปริมาณการใช้เพิ่มขึ้นจากเดือนเดียวกันของปีก่อนร้อยละ 5.19

- **การใช้น้ำมันแก๊สโซฮอล์ 95 (E10)** คิดเป็นสัดส่วนร้อยละ 34.10 ของปริมาณการใช้ น้ำมันเบนซินทั้งหมด ในปี 2558 มีปริมาณการใช้เฉลี่ย 9.00 ล้านลิตรต่อวัน เพิ่มขึ้นจากปีก่อนร้อยละ 20.04 ราคาขายปลีกเฉลี่ยอยู่ที่ระดับ 27.60 บาทต่อลิตร ต่ำกว่าราคาขายปลีกในช่วงเดียวกันของปีก่อน 11.26 บาทต่อลิตร น้ำมันแก๊สโซฮอล์ 95 (E10) ยังคงมีราคาสูงที่สุดในกลุ่มน้ำมันแก๊สโซฮอล์ โดยในเดือนธันวาคม 2558 มีปริมาณการใช้เฉลี่ยอยู่ที่ระดับ 10.32 ลิตรต่อวัน หรือเพิ่มขึ้นถึง 2.25 ล้านลิตรต่อวัน เมื่อเทียบกับเดือนเดียวกันของปีก่อน

- **การใช้น้ำมันแก๊สโซฮอล์ 95 (E20)** คิดเป็นสัดส่วนร้อยละ 15.69 ของปริมาณการใช้ น้ำมันเบนซินทั้งหมด ในปี 2558 มีปริมาณการใช้เฉลี่ย 4.14 ล้านลิตรต่อวัน เพิ่มขึ้นจากช่วงเดียวกันของปีก่อนร้อยละ 12.41 ราคาขายปลีกเฉลี่ยอยู่ที่ระดับ 25.20 บาทต่อลิตร ต่ำกว่าราคาขายปลีกในช่วงเดียวกันของปีก่อน 9.15 บาทต่อลิตร โดยในเดือนธันวาคม 2558 มีปริมาณการใช้เฉลี่ย 4.66 ลิตรต่อวัน หรือเพิ่มขึ้น 0.43 ล้านลิตรต่อวัน เมื่อเทียบกับเดือนเดียวกันของปีก่อน



ทั้งนี้ การใช้ น้ำมันแก๊สโซฮอล์ 95 (E20) มีการขยายตัวสูงขึ้นต่อเนื่องตามนโยบายส่งเสริมการใช้ น้ำมันแก๊สโซฮอล์ทดแทนน้ำมันเบนซิน และรถยนต์ที่ผลิตใหม่ส่วนใหญ่สามารถใช้แก๊สโซฮอล์ 95(E20) อีกทั้ง มีการเพิ่มขึ้นของสถานีบริการอย่างต่อเนื่องตั้งแต่เริ่มจำหน่ายน้ำมันแก๊สโซฮอล์ในเดือนมกราคม 2551 โดยจำนวน สถานีบริการที่จำหน่ายน้ำมันแก๊สโซฮอล์ 95(E20) สะสมในเดือนธันวาคม 2558 เพิ่มขึ้นจากเดือนก่อนหน้า 59 แห่ง โดยมีจำนวนทั้งสิ้น 3,038 แห่ง แบ่งเป็นของ ปตท. 1,135 แห่ง บางจาก 737 แห่ง เชลล์ 373 แห่ง เอสโซ่ 400 แห่ง ปตท. บริหารธุรกิจค้าปลีก 143 แห่ง เซฟรอน (ไทย) 169 แห่ง พีทีจี 57 แห่ง เพียวพลังงานไทย 9 แห่ง และซัสโก้ 15 แห่ง

- **การใช้ น้ำมันแก๊สโซฮอล์ 95(E85)** คิดเป็นสัดส่วนร้อยละ 3.30 ของปริมาณการใช้ น้ำมันเบนซินทั้งหมด ในปี 2558 มีการใช้เฉลี่ยประมาณ 869,800 ลิตรต่อวัน ลดลงจากช่วงเดียวกันของปีก่อนร้อยละ 4.96 โดย ราคาขายปลีกเฉลี่ยในปี 2558 อยู่ที่ระดับ 21.98 บาทต่อลิตร ต่ำกว่าช่วงเดียวกันของปีก่อน 2.12 บาทต่อลิตร ปัจจุบันมีสถานีบริการที่จำหน่ายน้ำมันแก๊สโซฮอล์ 95(E85) รวมทั้งสิ้นจำนวน 807 แห่ง แบ่งเป็น ปตท. 460 แห่ง บางจาก 255 แห่ง ระยองเพียว 42 แห่ง ซัสโก้ 41 แห่ง และสยามเคมี 9 แห่ง เพิ่มขึ้นจากเดือนก่อนหน้า 28 แห่ง

โดยในเดือนธันวาคม 2558 มีปริมาณการใช้เฉลี่ย 924,000 ลิตรต่อวัน หรือลดลง 211,800 ล้านลิตรต่อวัน จากเดือนเดียวกันของปีก่อน

ทั้งนี้ จากราคาน้ำมันตลาดโลกที่ปรับตัวลดลงอย่างต่อเนื่อง ส่งผลให้ส่วนต่างราคาขายปลีกของน้ำมันแก๊สโซฮอล์ 95(E10) กับน้ำมันแก๊สโซฮอล์ 95(E20) และน้ำมันแก๊สโซฮอล์ 95(E85) ใกล้เคียงกัน เพื่อส่งเสริมและเพิ่มแรงจูงใจในการใช้น้ำมันแก๊สโซฮอล์ที่มีสัดส่วนพลังงานทดแทนสูง ในเดือนตุลาคม 2558 ได้มีการใช้เงินกองทุนน้ำมันเชื้อเพลิงอุดหนุนราคาขายปลีกของน้ำมันแก๊สโซฮอล์ 95(E20) และ 95(E85) ทำให้ราคาขายปลีกปรับลดลง 0.50 และ 2.00 บาทต่อลิตร ตามลำดับส่งผลทำให้มีการใช้น้ำมันทั้ง 2 ชนิดเพิ่มขึ้น และในเดือนพฤศจิกายน 2558 ได้มีการปรับราคาขายปลีกของน้ำมันแก๊สโซฮอล์ 95(E85) ให้ต่ำกว่าน้ำมันแก๊สโซฮอล์ 95(E20) ที่ระดับ 3.30 บาทต่อลิตร เพื่อจูงใจให้ผู้บริโภคเปลี่ยนมาใช้น้ำมันแก๊สโซฮอล์ 95(E85) เพิ่มมากขึ้น โดยราคาขายปลีกเฉลี่ยของน้ำมันแก๊สโซฮอล์ 95(E85) ในเดือนธันวาคม 2558 อยู่ที่ 19.01 บาทต่อลิตร

3. การใช้น้ำมันภาคขนส่งทางบก

การใช้น้ำมันภาคขนส่งทางบก ในปี 2558 อยู่ที่ระดับ 25,319 พันตันเทียบเท่าน้ำมันดิบ (ktoe) เพิ่มขึ้นจากช่วงเดียวกันของปีก่อนร้อยละ 3.89 เป็นการเพิ่มขึ้นของการใช้น้ำมันเบนซินและดีเซล โดยน้ำมันดีเซลมีสัดส่วนการใช้สูงสุดคิดเป็นร้อยละ 52.91 ของการใช้พลังงานในภาคขนส่งทางบกทั้งหมด ซึ่งมีการใช้เพิ่มขึ้นร้อยละ 3.93 เมื่อเทียบกับช่วงเดียวกันของปีก่อน ขณะที่การใช้ LPG และ NGV ในปี 2558 คิดเป็นสัดส่วนร้อยละ 7.98 และ 10.76 มีการใช้ที่ลดลงร้อยละ 12.29 และ 4.01 ตามลำดับ ซึ่งเป็นผลจากการปรับลดราคาขายปลีกน้ำมันเบนซินและดีเซลลงอย่างต่อเนื่องตั้งแต่กลางปี 2557 ประกอบกับมีการปรับราคาขายปลีก LPG และ NGV เพื่อสะท้อนต้นทุนที่แท้จริงในช่วงปลายปี 2557

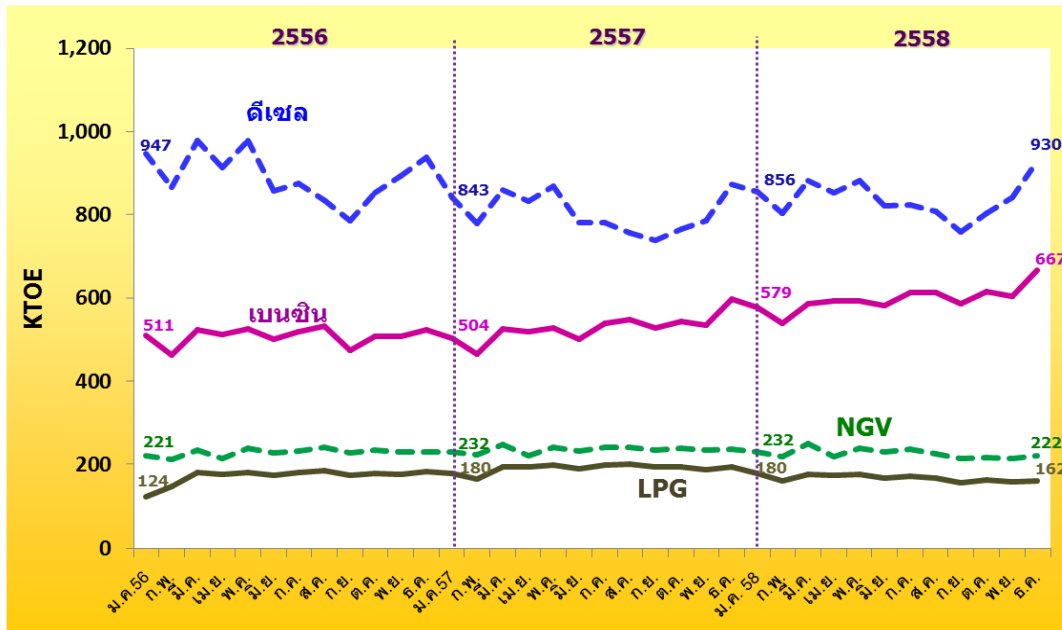
ในเดือนธันวาคม 2558 ราคาขายปลีก LPG อยู่ที่ 22.29 บาทต่อกิโลกรัม ปรับลดลง 1.87 บาทต่อกิโลกรัม เมื่อเทียบกับเดือนมกราคมในปีเดียวกัน และราคาขายปลีก NGV ปรับเพิ่มขึ้น 1.00 บาทต่อกิโลกรัม มาอยู่ที่ระดับ 13.50 บาทต่อกิโลกรัม โดยมีจำนวนรถยนต์ติดตั้ง NGV สะสมในเดือนธันวาคม 2558 รวมทั้งสิ้น 472,793 คัน เพิ่มขึ้น 798 คันจากเดือนก่อนหน้า มีสถานีบริการ NGV จำนวนทั้งสิ้น 500 สถานี เพิ่มขึ้นจากปี 2557 เพียง 3 สถานี และราคาน้ำมันเบนซินที่ปรับตัวลดลงส่งผลให้แนวโน้มในการใช้ LPG และ NGV เริ่มมีการใช้ลดลงเนื่องจากข้อจำกัดทางด้านสถานีบริการ NGV และราคาขายปลีกเฉลี่ยที่ปรับตัวสูงขึ้น

การใช้น้ำมันภาคขนส่งทางบก

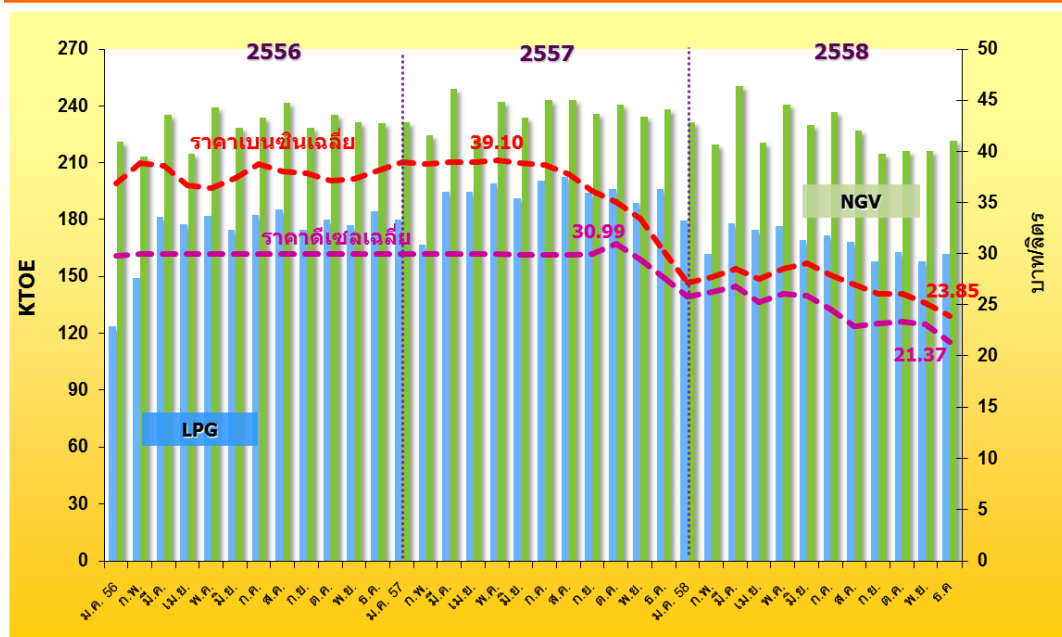
หน่วย : ktoe

	2556	2557	2558	สัดส่วน (%)	การเปลี่ยนแปลง (%)		
					2556	2557	2558
เบนซิน	6,106	6,338	7,177	28.34	6.36	3.80	13.24
ดีเซล	12,748	12,891	13,398	52.91	2.16	1.12	3.93
LPG	2,071	2,304	2,020	7.98	67.29	11.24	-12.29
NGV	2,753	2,839	2,725	10.76	33.10	3.11	-4.01
รวม	23,678	24,371	25,319	100.00	10.00	2.93	3.89

การใช้น้ำมันภาคขนส่งทางบก ปี 2556 – 2558



ยอดจำหน่าย LPG NGV ภาคขนส่ง และราคาเฉลี่ยเบนซินและดีเซล ปี 2556 – 2558



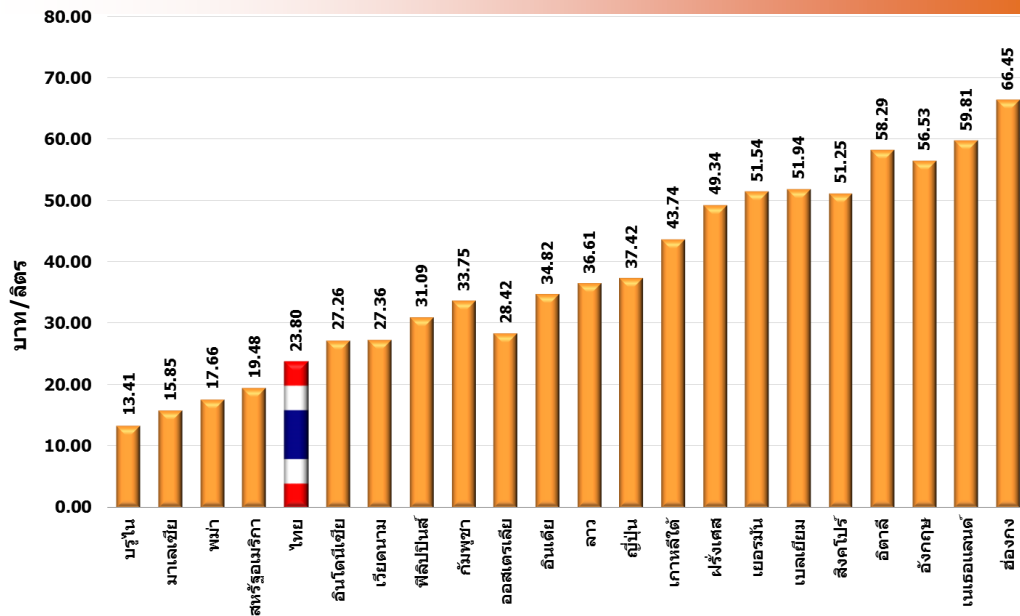
หมายเหตุ : ราคาเบนซินเฉลี่ย หมายถึง ราคาเฉลี่ยถ่วงน้ำหนักของเบนซิน 95 แก๊สโซฮอล์ 91 (E10) แก๊สโซฮอล์ 95 (E10) แก๊สโซฮอล์ 95 (E20) และ แก๊สโซฮอล์ 95 (E85)

สรุปราคาขายปลีกน้ำมันเบนซินและดีเซลของต่างประเทศ (ณ วันที่ 30 ธันวาคม 2558)

- ราคาขายปลีกน้ำมันเบนซินและดีเซลของต่างประเทศ ราคาขายปลีกน้ำมันสำเร็จรูปในแต่ละประเทศ จะแตกต่างกัน ขึ้นอยู่กับโครงสร้างและนโยบายการชดเชยราคาน้ำมันของประเทศนั้น โดยราคาน้ำมัน ณ โรงกลั่นของประเทศไทย จะอ้างอิงราคากลางน้ำมันสำเร็จรูปตลาดภูมิภาคเอเชีย (Mean of Platts: MOP Singapore)

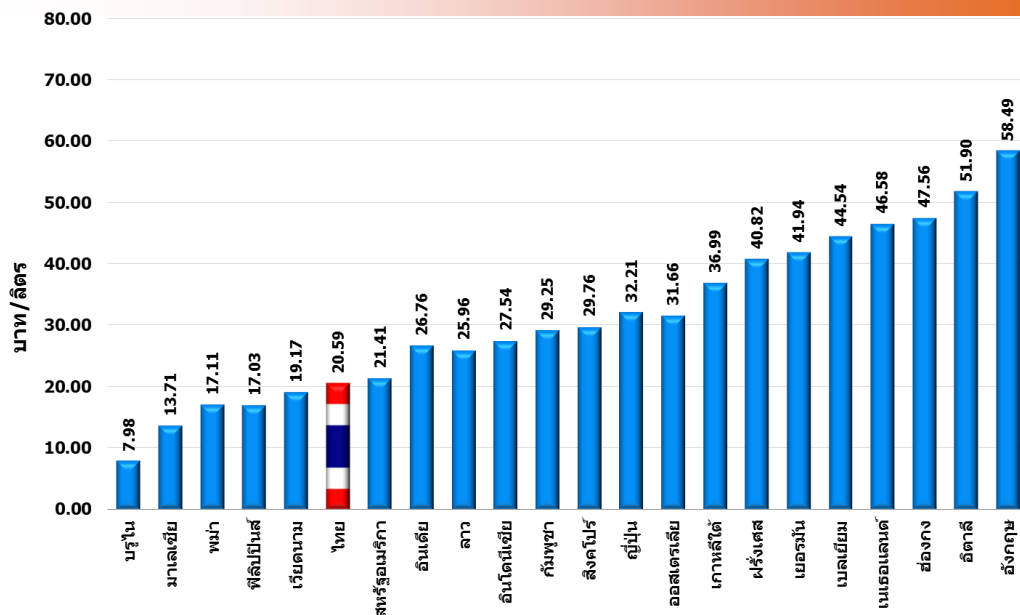
- ราคาขายปลีกน้ำมันเบนซินและดีเซลของประเทศไทยและต่างประเทศ ณ วันที่ 30 ธันวาคม 2558

ราคาขายปลีกน้ำมันเบนซิน



รวมรวมข้อมูล ณ วันที่ 30 ธันวาคม 2558
อัตราแลกเปลี่ยนธนาคารแห่งประเทศไทย ณ วันที่ 29 ธันวาคม 2558

ราคาขายปลีกน้ำมันดีเซล



รวมรวมข้อมูล ณ วันที่ 30 ธันวาคม 2558
อัตราแลกเปลี่ยนธนาคารแห่งประเทศไทย ณ วันที่ 29 ธันวาคม 2558

▪ เปรียบเทียบราคาขายปลีกน้ำมันเชื้อเพลิงในภูมิภาคเดือนธันวาคม 2558 กับเดือนพฤศจิกายน 2558

ในเดือนธันวาคม 2558 ราคาน้ำมันดิบมีความผันผวนจากภาวะอุปทานน้ำมันดิบล้นตลาด เนื่องจากอุปทานล้นตลาดจากอุปสงค์ที่ได้รับแรงกดดันจากเศรษฐกิจโลกที่ชะลอตัว อีกทั้งกลุ่มโอเปกและรัสเซียยังคงระดับการผลิตไว้เพื่อรักษาส่วนแบ่งการตลาดของตนเอง และปรากฏการณ์เอลนีโญส่งผลให้อุณหภูมิในแถบซีกโลกเหนือสูงกว่าระดับปกติในช่วงฤดูหนาว โดยเฉพาะที่สหรัฐอเมริกา ยุโรป และรัสเซีย ทำให้ความต้องการใช้น้ำมันเพื่อทำความร้อนน้อยกว่าคาดการณ์ไว้

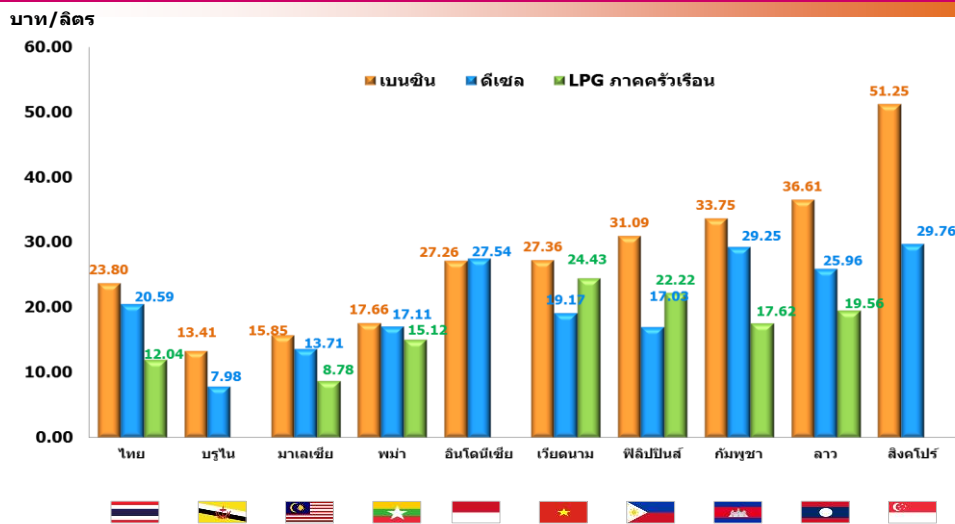
- ราคาขายปลีกน้ำมันเบนซิน ปรับราคาลดลงเกือบทุกประเทศ ยกเว้นประเทศบรูไนที่มีราคาคงที่
- ราคาขายปลีกน้ำมันดีเซล ปรับราคาลดลงทุกประเทศ

ประเทศ (หน่วย)	ราคาขายปลีกน้ำมันเบนซินและดีเซลในกลุ่มประเทศอาเซียน*					
	น้ำมันเบนซินพิเศษ			น้ำมันดีเซล		
	ธันวาคม 2558 National Currency (บาท/ลิตร)	พฤศจิกายน 2558	ปริมาณการเปลี่ยนแปลง	ธันวาคม 2558 National Currency (บาท/ลิตร)	พฤศจิกายน 2558	ปริมาณการเปลี่ยนแปลง
ประเทศไทย (บาท/ลิตร)	23.80	25.20	▼ -1.40	20.59	22.79	▼ -2.20
ประเทศบรูไน (ดอลลาร์สหรัฐ/ลิตร)	0.37 (13.41)	0.37	● 0.00	0.22 (7.98)	0.23	▼ -0.01
ประเทศมาเลเซีย (ริงกิต/ลิตร)	1.85 (15.85)	2.05	▼ -0.20	1.60 (13.71)	1.90	▼ -0.30
ประเทศพม่า (จัต/ลิตร)	640.00 (17.66)	680.00	▼ -40.00	620.00 (17.11)	640.00	▼ -20.00
ประเทศอินโดนีเซีย (รูเปีย/ลิตร)	9,750.00 (27.26)	9,850.00	▼ -100.00	9,850.00 (27.54)	9,950.00	▼ -100.00
ประเทศเวียดนาม (ดอง/ลิตร)	17,100.00 (27.36)	17,750.00	▼ -650.00	11,980.00 (19.17)	13,510.00	▼ -1530.00
ประเทศฟิลิปปินส์ (เปโซ/ลิตร)	39.90 (31.09)	41.60	▼ -1.70	21.85 (17.03)	25.98	▼ -4.13
ประเทศกัมพูชา (เรียล/ลิตร)	3,750.00 (33.75)	3,850.00	▼ -100.00	3,250.00 (29.25)	3,350.00	▼ -100.00
ประเทศลาว (กีบ/ลิตร)	8,320.00 (36.61)	8,590.00	▼ -270.00	5,900.00 (25.96)	6,150.00	▼ -250.00
ประเทศสิงคโปร์ (ดอลลาร์สิงคโปร์/ลิตร)	1.98 (51.25)	2.02	▼ -0.04	1.15 (29.76)	1.24	▼ -0.09

หมายเหตุ : (1) ราคาน้ำมันของประเทศไทยเป็นราคาน้ำมันแก๊สโซลอลอกเทน 95 (Gasohol 95-E10)
 (2) รวบรวมข้อมูล ณ วันที่ 30 ธันวาคม 2558 และใช้อัตราแลกเปลี่ยนของธนาคารแห่งประเทศไทย ณ วันที่ 29 ธันวาคม 2558

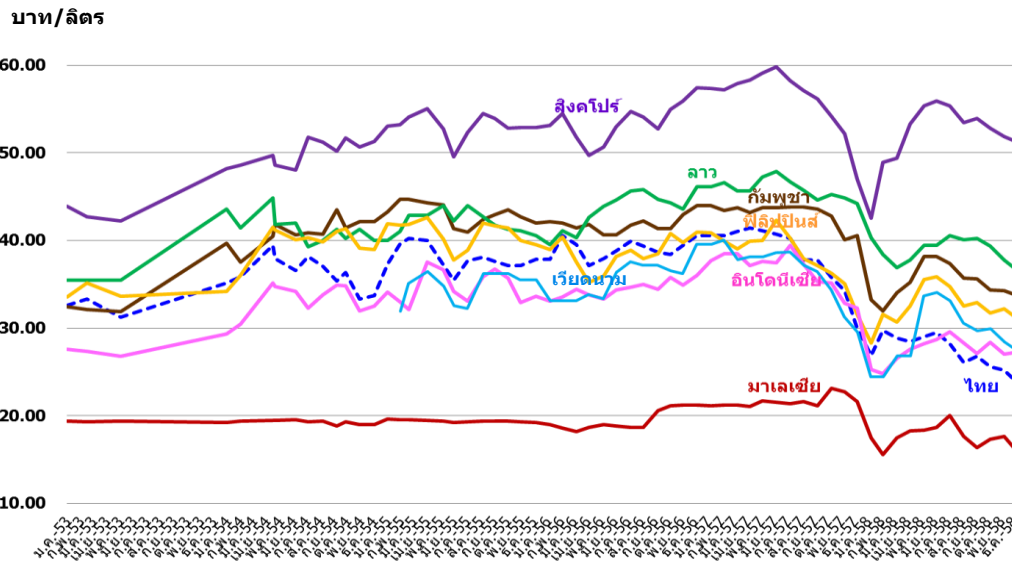
▪ เปรียบเทียบราคาขายปลีกเบนซิน ดีเซล และ LPG ในภูมิภาค

เปรียบเทียบราคาขายปลีกเบนซิน ดีเซล และ LPG



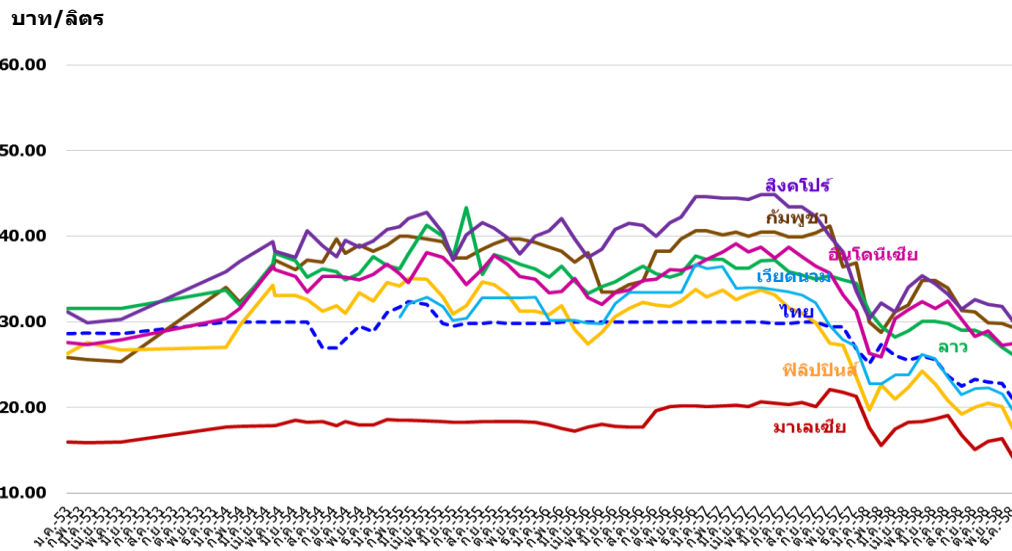
1. เบนซิน และดีเซล รวบรวมข้อมูล ณ วันที่ 30 ธันวาคม 2558 อัตราแลกเปลี่ยนธนาคารแห่งประเทศไทย ณ วันที่ 29 ธันวาคม 2558
 2. LPG ภาคครัวเรือน ประเทศไทย ข้อมูล ณ วันที่ 30 ธันวาคม 2558 ฟิลิปปินส์ ข้อมูล ณ วันที่ 3 ธันวาคม 2558 ประเทศอื่นๆ ข้อมูล ณ วันที่ 15 ธันวาคม 2558

แนวโน้มราคาขายปลีกน้ำมันเบนซินในภูมิภาค



รวบรวมข้อมูล ณ วันที่ 30 ธันวาคม 2558
อัตราแลกเปลี่ยนธนาคารแห่งประเทศไทย ณ วันที่ 29 ธันวาคม 2558

แนวโน้มราคาขายปลีกน้ำมันดีเซลในภูมิภาค

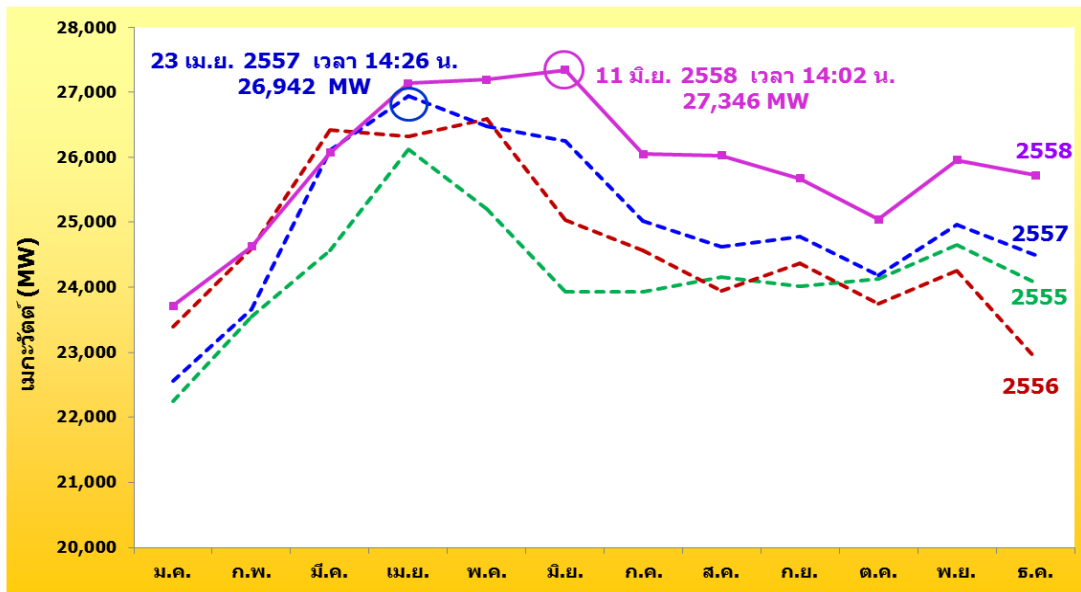


รวบรวมข้อมูล ณ วันที่ 30 ธันวาคม 2558
อัตราแลกเปลี่ยนธนาคารแห่งประเทศไทย ณ วันที่ 29 ธันวาคม 2558

4. สถานการณ์ไฟฟ้า

- การผลิตพลังงานไฟฟ้าและความต้องการพลังไฟฟ้าสูงสุดสุทธิในระบบของ กฟผ. (Net Peak Generation Requirement) ปี 2558 ณ วันพฤหัสบดีที่ 11 มิถุนายน 2558 เวลา 14:02 น. อยู่ที่ระดับ 27,346 เมกะวัตต์ สูงกว่าพลังไฟฟ้าสูงสุดของปีที่ผ่านมาซึ่งเกิดเมื่อวันที่ 23 เมษายน 2557 เวลา 14.26 น. อยู่ 404 เมกะวัตต์ หรือเพิ่มขึ้นร้อยละ 1.5

ความต้องการพลังไฟฟ้าสูงสุดสุทธิในระบบ กฟผ.



หมายเหตุ : ความต้องการพลังไฟฟ้าสูงสุดสุทธิของระบบ กฟผ. ไม่รวมที่ใช้ใน Station Service

การใช้ไฟฟ้ารายสาขา ปี 2555 - 2558

หน่วย: GWh

สาขา	2555	2556	2557	2558	Δ (%) จากช่วงเดียวกัน ของปีก่อน	สัดส่วน (%)
ครัวเรือน	36,447	37,657	38,993	41,285	5.88	23.61
กิจการขนาดเล็ก	17,013	18,374	18,807	19,767	5.11	11.31
ธุรกิจ	27,088	30,413	31,362	33,218	5.92	19.00
อุตสาหกรรม	72,336	72,536	73,782	74,772	1.34	42.77
ส่วนราชการ และองค์กร ที่ไม่แสวงหากำไร*	3,799	149	152	179	17.88	0.10
เกษตรกรรม	377	354	414	386	-6.68	0.22
การใช้ไฟฟ้า ที่ไม่คิดมูลค่า	2,191	2,379	2,517	2,743	9.00	1.57
อื่นๆ	2,527	2,479	2,592	2,479	-4.36	1.42
รวมทั้งสิ้น	161,779	164,341	168,620	174,833	3.69	100.00

* ตั้งแต่เดือนตุลาคม 2555 เป็นต้นไป ผู้ใช้ไฟฟ้าที่เป็นหน่วยงานราชการจะถูกจัดเข้าประเภทธุรกิจ/กิจการขนาดเล็ก แล้วแต่กรณี

- **การใช้ไฟฟ้ารายสาขา** ในปี 2558 มีการใช้ไฟฟ้ารวมทั้งสิ้น 174,833 กิกะวัตต์ชั่วโมง เพิ่มขึ้นจากปีก่อนร้อยละ 3.69 เป็นการเพิ่มขึ้นของปริมาณการใช้ไฟฟ้าในเกือบทุกสาขา ยกเว้นภาคเกษตรกรรมที่มีการใช้ไฟฟาลดลงเนื่องจากปัญหาภัยแล้งและผลผลิตตกต่ำ โดยที่ภาคอุตสาหกรรมมีสัดส่วนการใช้ไฟฟ้าสูงสุด คิดเป็นร้อยละ 42.77 ของการใช้ทั้งหมด มีการใช้ไฟฟ้าอยู่ที่ระดับ 74,772 กิกะวัตต์ชั่วโมง เพิ่มขึ้นร้อยละ 1.34 เมื่อเทียบกับปีก่อน คาดว่าเกิดจากความต้องการใช้ไฟฟ้าที่เพิ่มขึ้นของอุตสาหกรรมยานยนต์ ซีเมนต์ การผลิตน้ำแข็ง ยางและผลิตภัณฑ์ยาง และเคมีภัณฑ์ เป็นต้น รองลงมาคือการใช้ไฟฟ้าภาคครัวเรือน มีการใช้ไฟฟ้าอยู่ที่ระดับ 41,258 กิกะวัตต์ชั่วโมง เพิ่มขึ้นร้อยละ 5.88 เนื่องจากสภาพอากาศที่ร้อนมากกว่าปีก่อนหน้า ส่งผลให้มีการใช้พลังงานในภาคครัวเรือนเพิ่มขึ้น โดยเฉพาะความต้องการใช้ไฟฟ้ากลุ่มบ้านอยู่อาศัยที่ใช้ไฟฟ้ามากกว่า 150 หน่วย ยังคงขยายตัวอย่างต่อเนื่อง ส่วนการใช้ไฟฟ้าในภาคธุรกิจและกิจการขนาดเล็กในปี 2558 มีการใช้ไฟฟ้าเพิ่มขึ้นร้อยละ 5.92 และ 5.11 ตามลำดับ โดยมีรายละเอียดการใช้ไฟฟ้าของภาคอุตสาหกรรมและภาคธุรกิจที่สำคัญ ดังนี้

- **การใช้ไฟฟ้าภาคอุตสาหกรรม** ในปี 2558 มีการใช้ไฟฟ้ารวม 74,772 กิกะวัตต์ชั่วโมง เพิ่มขึ้นร้อยละ 1.34 เมื่อเทียบกับปีก่อน โดยมีรายละเอียดการใช้ไฟฟ้าในแต่ละภาคอุตสาหกรรมที่สำคัญ ดังนี้

- **อุตสาหกรรมการผลิตอาหาร** มีการใช้ไฟฟ้าอยู่ที่ 10,446 กิกะวัตต์ชั่วโมง เพิ่มขึ้นร้อยละ 1.60 เมื่อเทียบกับปีก่อน จากการผลิตน้ำตาลและปศุสัตว์ที่เพิ่มขึ้น แม้ว่าการส่งออกจะปรับตัวลดลงจากสินค้ากลุ่มประมง ข้าว และธัญพืช จากคำสั่งซื้อของประเทศผู้นำเข้าลดลง แต่คำสั่งซื้อสินค้ากลุ่มปศุสัตว์ยังคงเติบโตดีตลอดจนสถานการณ์เศรษฐกิจโลกและประเทศผู้นำเข้าหลักเริ่มฟื้นตัวจากภาวะเศรษฐกิจถดถอย ทำให้ภาพรวมการใช้ไฟฟ้าในอุตสาหกรรมการผลิตอาหารยังคงเพิ่มขึ้น

- **อุตสาหกรรมเหล็กและโลหะพื้นฐาน** มีการใช้ไฟฟ้าอยู่ที่ระดับ 6,647 กิกะวัตต์ชั่วโมง ลดลงร้อยละ 8.35 เมื่อเทียบกับปีก่อน คาดว่าเกิดจากการลดปริมาณการผลิตของกลุ่มอุตสาหกรรมการผลิตเหล็ก ซึ่งมีความต้องการที่ลดลงจากปัญหาการชะลอตัวของการก่อสร้างที่อยู่อาศัย และการผลิตในอุตสาหกรรมต่อเนื่อง โดยเฉพาะเครื่องใช้ไฟฟ้า รวมทั้งประเทศจีนจำหน่ายเหล็กราคาถูก เกิดปัญหาการนำเข้าเหล็กจากจีน และจากสถานการณ์เศรษฐกิจโลกที่ทรงตัวทำให้ความต้องการใช้เหล็กในตลาดโลกรวมถึงอุตสาหกรรมต่อเนื่องมีปริมาณลดลง

- **อุตสาหกรรมอิเล็กทรอนิกส์** มีการใช้ไฟฟ้าอยู่ที่ระดับ 6,952 กิกะวัตต์ชั่วโมง เพิ่มขึ้นเล็กน้อยเพียงร้อยละ 0.11 เมื่อเทียบกับปีก่อน จากภาพรวมการผลิตเพื่อส่งออกเครื่องอิเล็กทรอนิกส์ไปยังตลาดจีนสำหรับผลิตสมาร์ตโฟนและแท็บเล็ตรุ่นใหม่ที่มีการขยายกำลังการผลิตในช่วงนี้ แต่เนื่องจากมีสินค้าคงคลังจำนวนมากทำให้มีการผลิตเพิ่มขึ้นเพียงเล็กน้อย และกลุ่มประเทศเอเชียที่ขยายตัวจากการเป็นผู้ผลิตอุตสาหกรรมต่อเนื่องที่สำคัญ ทำให้ภาพรวมการผลิตไฟฟ้าในกลุ่มอุตสาหกรรมอิเล็กทรอนิกส์ยังคงทรงตัว

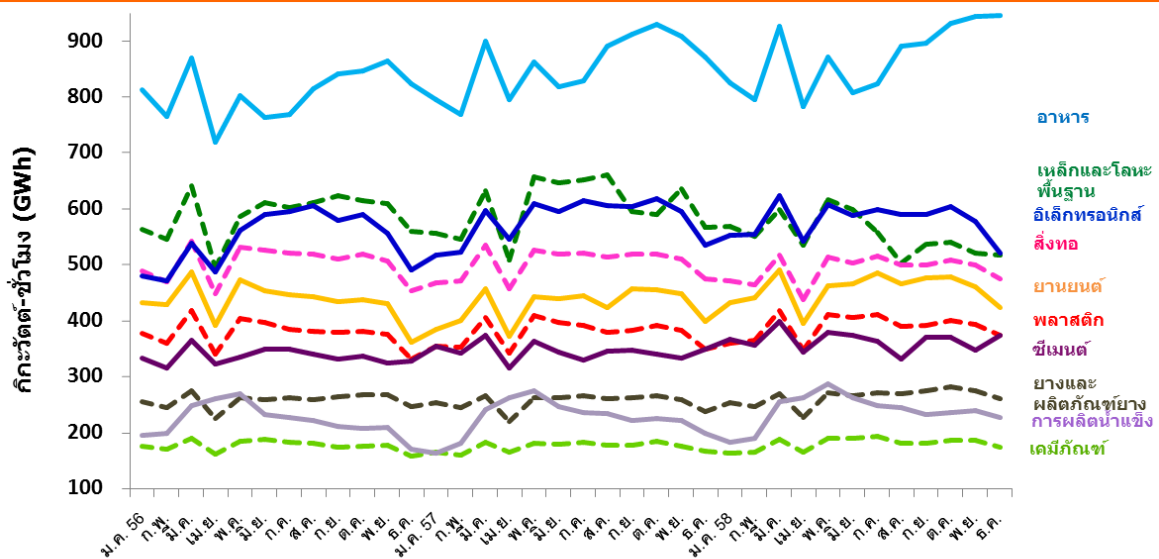
- **อุตสาหกรรมการผลิตสิ่งทอ** มีการใช้ไฟฟ้าอยู่ที่ระดับ 5,907 กิกะวัตต์ชั่วโมง ลดลงร้อยละ 2.14 เมื่อเทียบกับปีก่อน คาดว่าเกิดจากอุตสาหกรรมการผลิตเส้นใยสิ่งทอและเครื่องนุ่งห่มปรับตัวลดลงจากความต้องการใช้ในประเทศ เนื่องจากผู้ผลิตมีสต็อกค่อนข้างมาก ในขณะที่การทอผ้าฝืนลดลงทั้งในส่วนการผลิตและจำหน่าย ประกอบกับคำสั่งซื้อที่ลดลงจากประเทศคู่ค้า ได้แก่ สหรัฐอเมริกา กลุ่มประเทศสหภาพยุโรป ญี่ปุ่น โดยเฉพาะเวียดนามซึ่งเป็นตลาดนำเข้าหลักที่สามารถพัฒนาสิ่งทอต้นน้ำเพิ่มขึ้นจากการเข้าไปลงทุนของไต้หวัน และจีน จึงลดการนำเข้าจากไทย ส่งผลให้ภาพรวมการใช้ไฟฟ้าในอุตสาหกรรมการผลิตสิ่งทอลดลง

- **อุตสาหกรรมการผลิตยานยนต์** มีการใช้ไฟฟ้าอยู่ที่ระดับ 5,479 กิกะวัตต์ชั่วโมง เพิ่มขึ้นร้อยละ 6.91 เมื่อเทียบกับปีก่อน จากการผลิตรถยนต์รุ่นใหม่เพื่อรองรับความต้องการภายในประเทศจากการใช้มาตรการปรับโครงสร้างภาษีสรรพสามิตใหม่ในปี 2559 โดยเฉพาะรถยนต์ประเภทรถกระบะกึ่งอเนกประสงค์ (Pickup truck base Passenger Vehicle; PPV) และรถสเตชันแวกอน (Sport Utility Vehicle; SUV) และการผลิตเพื่อส่งออกรถยนต์อีโคคาร์และรถยนต์เชิงพาณิชย์ไปสู่ตลาดโลก

- **อุตสาหกรรมพลาสติก** มีการใช้ไฟฟ้าอยู่ที่ระดับ 4,667 กิกะวัตต์ชั่วโมง เพิ่มขึ้นร้อยละ 2.83 เมื่อเทียบกับปีก่อน จากการผลิตเพื่อรองรับความต้องการทั้งภายในประเทศและต่างประเทศ จากอุตสาหกรรมต่อเนื่องที่มีการนำพลาสติกไปใช้เป็นส่วนประกอบผลิตภัณฑ์ต่างๆ เช่น บรรจุภัณฑ์ ชิ้นส่วนยานยนต์ อุปกรณ์ก่อสร้าง เครื่องใช้ภายในบ้าน รวมทั้งเพื่อการส่งออกไปยังกลุ่มประเทศอาเซียน

- **อุตสาหกรรมซีเมนต์** มีการใช้ไฟฟ้าอยู่ที่ระดับ 4,402 กิกะวัตต์ชั่วโมง เพิ่มขึ้นร้อยละ 6.41 เมื่อเทียบกับปีก่อน จากการผลิตเพื่อส่งออกปูนซีเมนต์ที่มีคำสั่งซื้อจากประเทศบังคลาเทศ มาเลเซีย ไต้หวัน และบรูไน เพิ่มมากขึ้น และการขยายตัวของพื้นที่ที่ได้รับอนุญาตให้ก่อสร้าง ทำให้ภาคเอกชนเพิ่มการลงทุนในภาคการก่อสร้างเพิ่มขึ้น ส่งผลให้มีการผลิตสินค้าประเภทปูนซีเมนต์เพื่อจำหน่ายในประเทศมากขึ้น

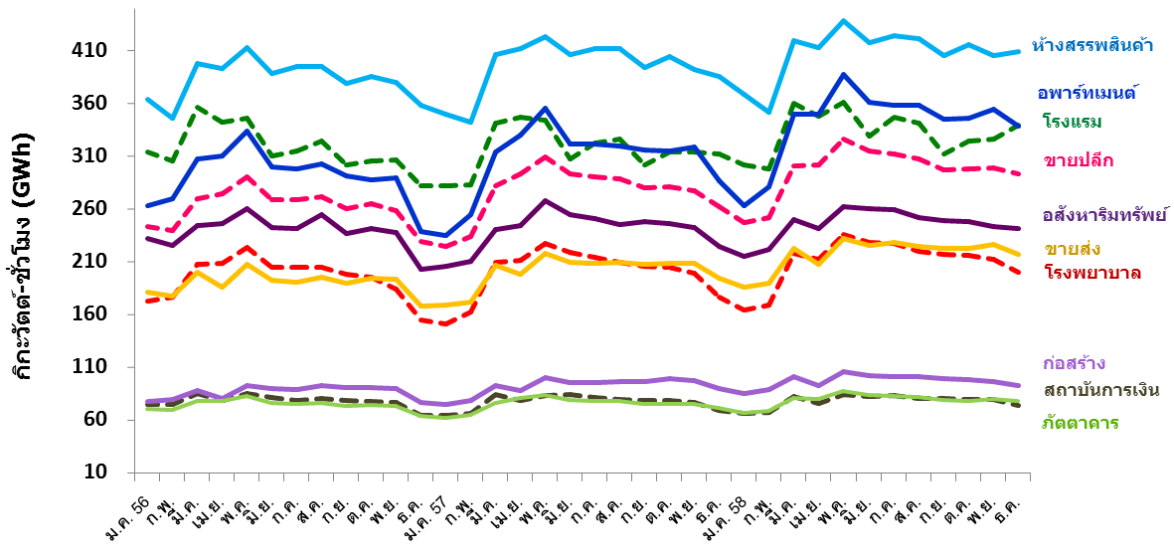
การใช้ไฟฟ้ายานกลุ่มอุตสาหกรรมที่สำคัญ



ปี 2558	อาหาร	เหล็กและโลหะพื้นฐาน	สิ่งทอ	อิเล็กทรอนิกส์	พลาสติก	ยานยนต์	ซีเมนต์	เคมีภัณฑ์	ยางและผลิตภัณฑ์ยาง	การผลิตน้ำแข็ง
ปริมาณ (GWh)	10,446	6,647	5,907	6,952	4,667	5,479	4,402	2,162	3,166	2,866
Δ (%) จากช่วงเดียวกันของปีก่อน	1.60	-8.35	-2.14	0.11	2.83	6.91	6.41	3.05	3.49	5.92

- **อุตสาหกรรมอื่นๆ ได้แก่ อุตสาหกรรมเคมีภัณฑ์** การใช้ไฟฟ้าอยู่ที่ระดับ 2,162 กิกะวัตต์ชั่วโมง เพิ่มขึ้นร้อยละ 3.05 เมื่อเทียบกับปีก่อน **อุตสาหกรรมยางและผลิตภัณฑ์ยาง** การใช้ไฟฟ้าอยู่ที่ระดับ 3,166 กิกะวัตต์ชั่วโมง เพิ่มขึ้นร้อยละ 3.49 เมื่อเทียบกับปีก่อน จากการผลิตผลิตภัณฑ์ยางในส่วน of ล้อยางรถยนต์ ล้อยางรถจักรยานยนต์ ยางนอกของรถบรรทุก เป็นต้น ที่ปรับตัวเพิ่มขึ้นตามการขยายตัวของอุตสาหกรรมรถยนต์ในประเทศ และ**อุตสาหกรรมการผลิตน้ำแข็ง** การใช้ไฟฟ้าอยู่ที่ระดับ 2,866 กิกะวัตต์ชั่วโมง เพิ่มขึ้นร้อยละ 5.92 เมื่อเทียบกับปีก่อน

การใช้ไฟฟ้ารายกลุ่มธุรกิจที่สำคัญ



ปี 2558	ห้างสรรพสินค้า	โรงแรม	อพาร์ทเมนต์และเกสต์เฮาส์	ขยายปลึก	อสังหาริมทรัพย์	โรงพยาบาล/สถานบริการทางการแพทย์	ขยายส่ง	สถาบันการเงิน	ก่อสร้าง	ภัตตาคารและไนต์คลับ
ปริมาณ (GWh)	4,890	3,990	4,094	3,550	2,945	2,522	2,606	1,348	752	940
Δ (%) จากช่วงเดียวกันของปีก่อน	3.10	5.08	11.02	7.03	2.24	5.59	8.07	0.70	9.25	5.35

▪ การใช้ไฟฟ้าภาคธุรกิจ ในปี 2558 มีการใช้ไฟฟ้ารวม 33,218 กิกะวัตต์ชั่วโมง เพิ่มขึ้นจากปีก่อนร้อยละ 5.92 ห้างสรรพสินค้าและธุรกิจขยายปลึก มีการใช้ไฟฟ้าเพิ่มขึ้นจากปีก่อนร้อยละ 3.10 และ 7.03 ตามลำดับ เนื่องจากการขยายตัวของการค้าปลีก ตามการฟื้นตัวของภาคการท่องเที่ยวและมาตรการกระตุ้นเศรษฐกิจของรัฐบาล ซึ่งส่งผลให้การค้าในห้างสรรพสินค้ามีการขยายตัวขึ้น ส่วนธุรกิจโรงแรม ภัตตาคารและไนต์คลับ และอพาร์ทเมนต์และเกสต์เฮาส์ มีการใช้ไฟฟ้าเพิ่มขึ้นเมื่อเทียบกับปีก่อนร้อยละ 5.08 5.35 และ 11.02 ตามลำดับ มีการเติบโตอย่างต่อเนื่องเนื่องจากนักท่องเที่ยวจีนและยุโรปที่นิยมมาเที่ยวเมืองไทย โดยเฉพาะนักท่องเที่ยวจากจีนที่เช่าเหมาลำเที่ยวบินของสายการบินต้นทุนต่ำ นักท่องเที่ยวมาเลเซียที่นิยมขับรถมาเที่ยวหาดใหญ่และภาคเหนือของไทย รวมถึงราคาน้ำมันที่ลดลงอย่างต่อเนื่องทำให้เกิดการเดินทางท่องเที่ยวในประเทศเพิ่มมากขึ้นด้วย ภาคอสังหาริมทรัพย์ การใช้ไฟฟ้าเพิ่มขึ้นร้อยละ 2.24 เมื่อเทียบกับปีก่อน จากการขยายตัวของภาคอสังหาริมทรัพย์ในช่วงครึ่งปีแรกที่ขยายตัวร้อยละ 2.6 และในเดือนพฤศจิกายน 2558 ที่ขยายตัวจากมาตรการลดค่าธรรมเนียมการโอนและการจดจำนองเพื่อกระตุ้นภาคอสังหาริมทรัพย์ที่มีผลบังคับใช้ตั้งแต่วันที่ 29 ตุลาคม 2558 ที่ผ่านมา โรงพยาบาลและสถานบริการทางการแพทย์ มีการใช้ไฟฟ้าเพิ่มขึ้นร้อยละ 5.59 และภาคขยายส่ง มีการใช้ไฟฟ้าเพิ่มขึ้น ร้อยละ 8.07 เมื่อเทียบกับปีก่อน คาดว่าเกิดจากการเร่งทำกิจกรรมส่งเสริมการขายอย่างต่อเนื่องทำให้มีการใช้ไฟฟ้าเพิ่มขึ้นจากการใช้จ่ายของนักท่องเที่ยว รวมทั้งมีมาตรการจากภาครัฐเพื่อกระตุ้นให้เกิดการใช้จ่ายมากขึ้น

ศูนย์พยากรณ์และสารสนเทศพลังงาน