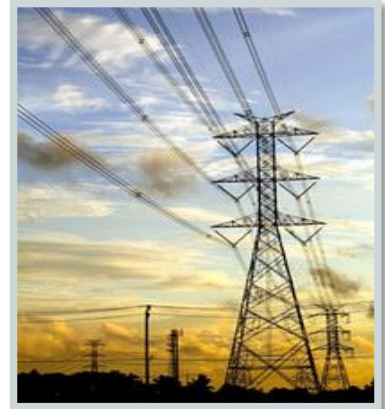




รายงานภาพรวมพลังงาน ในช่วง 3 เดือนแรกของปี 2557



จัดทำโดย
ศูนย์พยากรณ์และสารสนเทศพลังงาน



สำนักงานนโยบาย
และแผนพลังงาน
กระทรวงพลังงาน

รายงานภาพรวมพลังงานในช่วง 3 เดือนแรกปี 2557

1. ภาพรวมพลังงานในช่วง 3 เดือนแรกของปี 2557

1.1 พลังงานขั้นต้น (พลังงานก่อนแปรรูป)

(1) อุปทานพลังงาน

- การผลิตพลังงานเชิงพาณิชย์ขั้นต้น ในช่วง 3 เดือนแรกของปี 2557 อยู่ที่ระดับ 13,618 พันตันเทียบเท่าน้ำมันดิบ เพิ่มขึ้นจากปีก่อนร้อยละ 0.7 โดยการผลิตรัฐวิสาหกิจ และลิกไนต์ เพิ่มขึ้นร้อยละ 3.6 และ 4.9 ตามลำดับ ส่วนการผลิตน้ำมันดิบ และคอนเดนเสท ลดลงร้อยละ 13.1 และ 3.3 ตามลำดับ ในขณะที่การผลิตไฟฟ้าพลังน้ำมีค่าไม่เปลี่ยนแปลง

- การนำเข้า (สุทธิ) พลังงานขั้นต้น ในช่วง 3 เดือนแรกของปี 2557 อยู่ที่ระดับ 14,587 พันตันเทียบเท่าน้ำมันดิบ เพิ่มขึ้นจากปีก่อนร้อยละ 7.2 โดยการนำเข้าถ่านหินและไฟฟ้าเพิ่มขึ้นจากปีก่อนร้อยละ 54.0 และ 57.7 ตามลำดับ ในขณะที่การนำเข้าน้ำมันสำเร็จรูป ก๊าซธรรมชาติ และน้ำมันดิบมีการนำเข้าลดลงร้อยละ 59.4 24.5 และ 5.1 ตามลำดับ

ภาพรวมพลังงานของประเทศไทย เดือน ม.ค.-มี.ค. ปี 2557

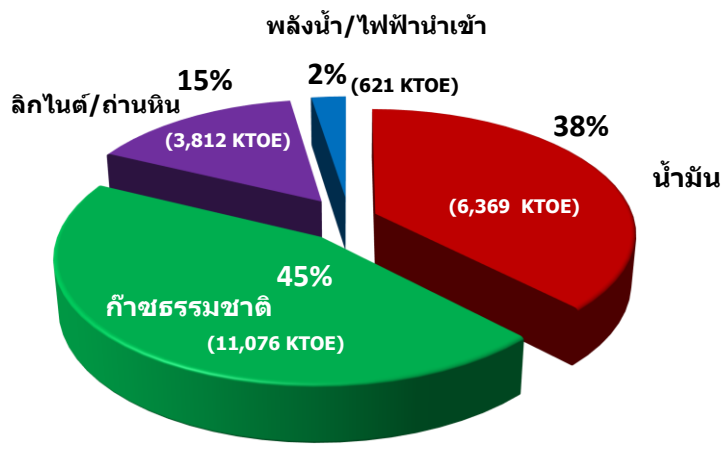
รายการ	2556	ม.ค.-มี.ค.		อัตราการเปลี่ยนแปลง (% Growth)
		2556	2557	
พลังงานขั้นต้น (KTOE)				
อุปทาน (supply)				
- การผลิต	53,696	13,529	13,618	0.7
- การนำเข้า (สุทธิ)	55,961	13,613	14,587	7.2
อุปสงค์ (demand)				
- การใช้	99,841	24,882	24,878	0.0
มูลค่าพลังงาน (ล้านบาท)				
- มูลค่าการนำเข้า	1,415,720	359,184	373,683	4.0
- มูลค่าการส่งออก	375,747	89,348	78,920	-11.7
- มูลค่าการใช้	2,128,725	535,233	543,512	1.5
พลังงานขั้นสุดท้าย (KTOE)				
- การใช้	65,681	16,259	16,307	0.3

(2) อุปสงค์พลังงาน

- ความต้องการใช้พลังงานเชิงพาณิชย์ขั้นต้น ในช่วง 3 เดือนแรกของปี 2557 อยู่ที่ระดับ 24,878 พันตันเทียบเท่าน้ำมันดิบ ซึ่งมีอัตราการเติบโตใกล้เคียงกับปีก่อน โดยการใช้ น้ำมันสำเร็จรูป ถ่านหิน และลิกไนต์ ไฟฟ้าพลังน้ำและไฟฟ้านำเข้า เพิ่มขึ้นร้อยละ 0.7 1.9 และ 16.1 ตามลำดับ ในขณะที่การใช้ ก๊าซธรรมชาติลดลงร้อยละ 2.0

ทั้งนี้สัดส่วนการใช้พลังงานเชิงพาณิชย์ขั้นต้น ในช่วง 3 เดือนแรกของปี 2557 ก๊าซธรรมชาติ มีสัดส่วนการใช้มากที่สุดคิดเป็นร้อยละ 45 รองลงมาคือน้ำมันสำเร็จรูปคิดเป็นร้อยละ 38 ถ่านหินและลิกไนต์ คิดเป็นร้อยละ 15 และไฟฟ้าพลังน้ำและนำเข้าคิดเป็นร้อยละ 2

**สัดส่วนการใช้พลังงานขั้นต้น
เดือน ม.ค.-มี.ค. ปี 2557**



รวมทั้งสิ้น 27,878 KTOE

1.2 มูลค่าพลังงาน

- **มูลค่าการนำเข้าพลังงาน** ในช่วง 3 เดือนแรกของปี 2557 มีมูลค่าการนำเข้าพลังงานที่ 373,683 ล้านบาท เพิ่มขึ้นจากปีก่อนร้อยละ 4.0 โดยมูลค่าการนำเข้าน้ำมันดิบมีสัดส่วนมากที่สุดคิด เป็นร้อยละ 73 ของมูลค่าการนำเข้าทั้งหมด อยู่ที่ระดับ 274,180 ล้านบาท ลดลงร้อยละ 1.7 รองลงมาเป็นน้ำมันสำเร็จรูปมี มูลค่าการนำเข้าคิดเป็นสัดส่วนร้อยละ 14 ของมูลค่าการนำเข้าทั้งหมด อยู่ที่ระดับ 54,172 ล้านบาท เพิ่มขึ้น ร้อยละ 55.4 ก๊าซธรรมชาติมีมูลค่าการนำเข้าคิดเป็นสัดส่วนร้อยละ 6 ของมูลค่าการนำเข้าทั้งหมด อยู่ที่ระดับ 21,349 ล้านบาท ลดลงร้อยละ 20.8 และก๊าซธรรมชาติเหลว (LNG) มีมูลค่าการนำเข้าคิดเป็นสัดส่วนร้อยละ 8 ของมูลค่าการนำเข้าทั้งหมด อยู่ที่ระดับ 29,632 ล้านบาท ลดลงร้อยละ 16.4 ไฟฟ้ามีมูลค่าการนำเข้าคิดเป็น สัดส่วนร้อยละ 1 ของมูลค่าการนำเข้าทั้งหมด อยู่ที่ระดับ 3,998 ล้านบาท เพิ่มขึ้นร้อยละ 52.9 ในขณะที่ถ่านหิน มีมูลค่าการนำเข้าคิดเป็นสัดส่วนร้อยละ 3 ของมูลค่าการนำเข้าทั้งหมด อยู่ที่ระดับ 11,701 ล้านบาท เพิ่มขึ้นร้อย ละ 58.9

- **มูลค่าการใช้พลังงาน** ในช่วง 3 เดือนแรกของปี 2557 มีมูลค่าการใช้พลังงานที่ 543,512 ล้านบาท เพิ่มขึ้นจากปีก่อนร้อยละ 1.5 โดยน้ำมันสำเร็จรูปซึ่งมีสัดส่วนการใช้พลังงานสูงสุดร้อยละ 64 มีมูลค่า การใช้พลังงานอยู่ที่ 346,415 ล้านบาท เพิ่มขึ้นร้อยละ 3.0 รองลงมาเป็นไฟฟ้ามีมูลค่าการใช้อยู่ที่ 129,310 ล้านบาท คิดเป็นสัดส่วนร้อยละ 23 ลดลงร้อยละ 3.4 ก๊าซธรรมชาติมีมูลค่าการใช้อยู่ที่ 29,626 ล้านบาท คิดเป็น สัดส่วนร้อยละ 5 เพิ่มขึ้นร้อยละ 1.9 พลังงานทดแทนมีมูลค่าการใช้อยู่ที่ 35,174 ล้านบาท คิดเป็นสัดส่วน ร้อยละ 6 เพิ่มขึ้นร้อยละ 3.8 และลิกไนต์/ถ่านหินนำเข้ามีมูลค่าการใช้อยู่ที่ 5,986 ล้านบาท คิดเป็นสัดส่วน ร้อยละ 1 เพิ่มขึ้นร้อยละ 13.2

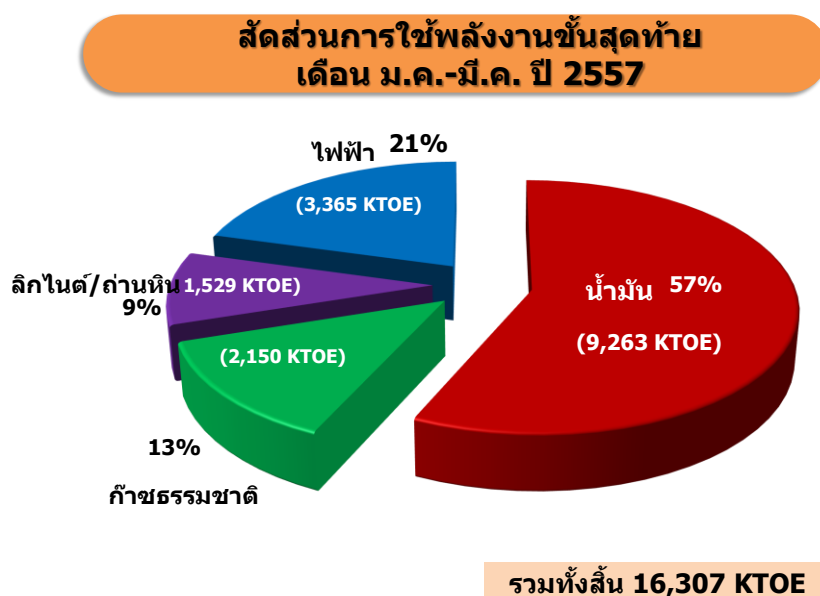
- **มูลค่าการส่งออกพลังงาน** ในช่วง 3 เดือนแรกของปี 2557 มีมูลค่าการส่งออกพลังงานอยู่ที่ 78,920 ล้านบาท ลดลงจากปีก่อนร้อยละ 11.7 โดยน้ำมันสำเร็จรูปมีมูลค่าการส่งออกสูงสุดอยู่ที่ 74,264 ล้านบาท คิดเป็นสัดส่วนร้อยละ 94 ลดลงร้อยละ 2.9 น้ำมันดิบมีมูลค่าการส่งออกอยู่ที่ 3,167 ล้านบาท

คิดเป็นสัดส่วนร้อยละ 4 ลดลงร้อยละ 72.5 และไฟฟ้ามีมูลค่าการส่งออกอยู่ที่ 1,489 ล้านบาท คิดเป็นสัดส่วนร้อยละ 2 เพิ่มขึ้นร้อยละ 7.8

1.3 พลังงานขั้นสุดท้าย (พลังงานหลังการแปรรูป)

● การใช้พลังงานขั้นสุดท้าย ในช่วง 3 เดือนแรกของปี 2557 อยู่ที่ 16,307 พันตันเทียบเท่า น้ำมันดิบ เพิ่มขึ้นจากปีก่อนร้อยละ 0.3 โดยน้ำมันสำเร็จรูป ก๊าซธรรมชาติ ลิกไนต์และถ่านหินมีการใช้เพิ่มขึ้น ร้อยละ 0.3 ร้อยละ 1.9 และร้อยละ 5.9 ตามลำดับ ในขณะที่ไฟฟ้ามีการใช้ลดลงร้อยละ 3.0

ทั้งนี้สัดส่วนการใช้พลังงานขั้นสุดท้าย ในช่วง 3 เดือนแรกของปี 2557 น้ำมันสำเร็จรูปมีสัดส่วนการใช้มากที่สุด คิดเป็นร้อยละ 57 รองลงมาเป็นไฟฟ้ามีสัดส่วนการใช้คิดเป็นร้อยละ 21 ก๊าซธรรมชาติมีสัดส่วนการใช้คิดเป็นร้อยละ 13 และลิกไนต์และถ่านหินมีสัดส่วนการใช้คิดเป็นร้อยละ 9



2. ข้อมูลพื้นฐานด้านพลังงาน

ในช่วง 3 เดือนแรกของปี 2557 ประเทศไทยมีการผลิตก๊าซธรรมชาติและลิกไนต์เพิ่มขึ้น ในขณะที่การผลิตน้ำมันดิบ และน้ำมันสำเร็จรูป ลดลงเมื่อเทียบกับช่วงเดียวกันกับปีก่อนหน้า ส่วนการนำเข้าน้ำมันสำเร็จรูป และการนำเข้าถ่านหินเพิ่มขึ้นเมื่อเทียบกับช่วงเดียวกันกับปีก่อนหน้า ส่วนการนำเข้าน้ำมันดิบ และการนำเข้าก๊าซธรรมชาติ ลดลงเมื่อเทียบกับช่วงเดียวกันกับปีก่อนหน้า

ในส่วนการใช้พลังงานในช่วง 3 เดือนแรกของปี 2557 การใช้้ำมันสำเร็จรูป การใช้ถ่านหิน และการใช้ลิกไนต์เพิ่มขึ้นเมื่อเทียบกับปีก่อนหน้า ส่วนการใช้น้ำมันดิบเพื่อการกลั่น และการใช้ก๊าซธรรมชาติ ลดลงเมื่อเทียบกับปีก่อนหน้า สรุปได้ดังนี้

ประเภทพลังงาน	2556	ม.ค.-มี.ค.		อัตราการเปลี่ยนแปลง (% Growth)
		2556	2557	
น้ำมันดิบ (พันบาร์เรลต่อวัน)				
- การผลิต	149	156	136	-13.1
- การนำเข้า	868	910	836	-8.1
- การใช้เพื่อการกลั่น	1,077	1,091	1,023	-6.2
- การส่งออก	25	40	10	-75.1
น้ำมันสำเร็จรูป (พันบาร์เรลต่อวัน)				
- การผลิต	1,023	1,015	985	-2.9
- การนำเข้า	75	66	96	44.5
- การใช้	790	817	823	0.7
- การส่งออก	204	183	139	-23.9
ก๊าซธรรมชาติ (MMSCFD)				
- การผลิต	4,042	4,098	4,244	3.6
- การนำเข้า	1,013	1,013	765	-24.5
- การใช้	4,568	4,677	4,423	-5.4
ลิกไนต์/ถ่านหิน (ล้านตัน)				
ลิกไนต์				
- การผลิตลิกไนต์	18.0	4.3	4.4	3.3
- การใช้ลิกไนต์	18.7	4.6	4.6	0.9
ถ่านหิน				
- การนำเข้าถ่านหิน	17.3	3.2	5.0	54.0
- การใช้ถ่านหิน	17.3	4.0	4.1	2.8
ไฟฟ้า				
- กำลังการผลิตติดตั้ง (MW)	32,690	32,871	32,629	
- ความต้องการพลังไฟฟ้าสูงสุดสุทธิในระบบของกฟผ. (Net Peak Generation Requirement)(MW)	26,598	26,423	26,106	-1.2
- ปริมาณการใช้ไฟฟ้า (GWh)	164,341	40,087	38,817	-3.2

2.1 น้ำมัน

- **น้ำมันดิบ** ในช่วง 3 เดือนแรกของปี 2557 มีการผลิตน้ำมันดิบที่ระดับ 136 พันบาร์เรลต่อวัน ลดลงจากปีก่อนร้อยละ 13.1 และมีการนำเข้าน้ำมันดิบที่ระดับ 836 พันบาร์เรลต่อวัน ลดลงจากปีก่อนร้อยละ 8.1 โดยส่วนใหญ่ร้อยละ 71 เป็นการนำเข้าจากกลุ่มประเทศตะวันออกกลาง รองลงมาร้อยละ 6 นำเข้าจากกลุ่มประเทศตะวันออกไกล และร้อยละ 23 นำเข้าจากที่อื่นๆ โดยมีการใช้น้ำมันดิบเพื่อการกลั่นที่ระดับ 1,023 พันบาร์เรลต่อวัน ลดลงร้อยละ 6.2 และส่งออกที่ระดับ 10 พันบาร์เรลต่อวัน ลดลงร้อยละ 75.1

- **น้ำมันสำเร็จรูป** ในช่วง 3 เดือนแรกของปี 2557 มีการผลิตน้ำมันสำเร็จรูปที่ระดับ 985 พันบาร์เรลต่อวัน ลดลงจากปีก่อนร้อยละ 2.9 การนำเข้าน้ำมันสำเร็จรูปอยู่ที่ระดับ 96 พันบาร์เรลต่อวัน เพิ่มขึ้นร้อยละ 44.5 ส่วนการใช้ น้ำมันสำเร็จรูปอยู่ที่ระดับ 823 พันบาร์เรลต่อวัน เพิ่มขึ้นร้อยละ 0.7 และมีการส่งออก น้ำมันสำเร็จรูปที่ระดับ 139 พันบาร์เรลต่อวัน ลดลงร้อยละ 23.9 โดยมีรายละเอียดการใช้น้ำมันสำเร็จรูปแต่ละประเภท ดังนี้

- **การใช้ น้ำมันเบนซิน** ในช่วง 3 เดือนแรกของปี 2557 อยู่ที่ระดับ 22.3 ล้านลิตรต่อวัน คิดเป็นสัดส่วนร้อยละ 17 ของการใช้น้ำมันสำเร็จรูปทั้งหมด ลดลงจากปีก่อนเล็กน้อยร้อยละ 0.1 แต่เพิ่มขึ้นจากเดือน กุมภาพันธ์ 2557 ร้อยละ 1.9

- **การใช้ น้ำมันดีเซล** ในช่วง 3 เดือนแรกของปี 2557 อยู่ที่ระดับ 60.2 ล้านลิตรต่อวัน คิดเป็นสัดส่วนสูงสุดร้อยละ 46 ของการใช้ น้ำมันสำเร็จรูปทั้งหมด ลดลงจากปีก่อนร้อยละ 0.4 โดยการใช้ที่เพิ่มขึ้นแต่ละเดือนไม่มากนัก ส่วนหนึ่งเป็นเพราะผู้บริโภคหันไปใช้ NGV เนื่องจากราคาขายปลีก NGV ยังอยู่ในระดับที่ค่อนข้างต่ำ ทั้งนี้รัฐบาลได้มีการตรึงราคาขายปลีกน้ำมันดีเซลภายในประเทศไว้ไม่เกิน 30 บาทต่อลิตร โดยการใช้ น้ำมันดีเซลในเดือนมีนาคม 2557 อยู่ที่ระดับ 60.7 ล้านลิตรต่อวัน เพิ่มขึ้นจากเดือนกุมภาพันธ์ 2557 ร้อยละ 0.2 สาเหตุเนื่องจากการใช้ น้ำมันดีเซลในการขนส่งสินค้าทางการเกษตรเพิ่มมากขึ้น

- **การใช้ LPG** ในช่วง 3 เดือนแรกของปี 2557 อยู่ที่ระดับ 1,848 พันตัน ลดลงจากปีก่อนร้อยละ 1.9 โดยมีการใช้ LPG แยกเป็นรายสาขา ดังนี้

- การใช้ในครัวเรือนมีสัดส่วนการใช้มากที่สุดคิดเป็นร้อยละ 32 ของปริมาณการใช้ทั้งหมด อยู่ที่ระดับ 582 พันตัน ลดลงจากปีก่อนร้อยละ 9.4 ส่วนหนึ่งเป็นผลมาจากมาตรการการตรวจสอบการลักลอบการนำ LPG ภาคครัวเรือนไปจำหน่ายยังภาคขนส่ง และการจำกัดโควตาโรงบรรจุมาตั้งแต่เดือนมกราคม 2556

- การใช้ในรถยนต์คิดเป็นสัดส่วนร้อยละ 25 ของปริมาณการใช้ทั้งหมด อยู่ที่ระดับ 464 พันตัน เพิ่มขึ้นจากปีก่อนร้อยละ 27.3 สาเหตุที่การใช้ LPG ในรถยนต์ขยายตัวอย่างต่อเนื่องเป็นเพราะราคา LPG ในภาคขนส่งยังอยู่ที่ 21.38 บาทต่อกิโลกรัม ซึ่งอยู่ในระดับต่ำเมื่อเปรียบเทียบกับราคาน้ำมัน ปัจจุบันมีจำนวนรถยนต์ LPG ทั้งสิ้น 1,158,403 คัน

- การใช้เป็นเชื้อเพลิงในอุตสาหกรรมมีสัดส่วนร้อยละ 9 ของปริมาณการใช้ทั้งหมด อยู่ที่ระดับ 166 พันตัน เพิ่มขึ้นจากปีก่อนร้อยละ 8.5

- การใช้เป็นวัตถุดิบในอุตสาหกรรมปิโตรเคมี คิดเป็นสัดส่วนร้อยละ 33 ของปริมาณการใช้ทั้งหมด อยู่ที่ระดับ 613 พันตัน ลดลงจากปีก่อนร้อยละ 9.5

- การใช้เองภายในโรงงานคิดเป็นสัดส่วนร้อยละ 1 ของปริมาณการใช้ทั้งหมด อยู่ที่ระดับ 22 พันตัน เพิ่มขึ้นจากปีก่อนร้อยละ 8.0

- **การจัดหา LPG** ในช่วง 3 เดือนแรกของปี 2557 อยู่ที่ระดับ 1,933 พันตัน เพิ่มขึ้นจากปีก่อนหน้าร้อยละ 1.3 โดยเป็นการผลิตในประเทศ 1,444 พันตัน ลดลงจากปีก่อนร้อยละ 3.6 และนำเข้าในรูปแบบของ LPG โพรเพนและบิวเทน 489 พันตัน เพิ่มขึ้นจากปีก่อนร้อยละ 19.5

ราคาน้ำมัน

- ราคาน้ำมันดิบในตลาดโลก (Dubai) ในเดือนมีนาคม 2557 อยู่ที่ระดับ 104.60 ดอลลาร์สหรัฐต่อบาร์เรล ลดลงจากปีก่อน ซึ่งเฉลี่ยอยู่ที่ระดับ 107.090 ดอลลาร์สหรัฐต่อบาร์เรล

- ราคาน้ำมันดีเซลหมุนเร็ว (HSD) ในตลาดโลก ในเดือนมีนาคม 2557 อยู่ที่ระดับ 122.21 ดอลลาร์สหรัฐต่อบาร์เรล ลดลงจากปีก่อน ซึ่งเฉลี่ยอยู่ที่ระดับ 122.45 ดอลลาร์สหรัฐต่อบาร์เรล

- ค่าการตลาดในประเทศ ในเดือนมีนาคม 2557 ดีเซลหมุนเร็วอยู่ที่ระดับ 1.37 บาทต่อลิตร

2.2 ก๊าซธรรมชาติ

- **การจัดการก๊าซธรรมชาติ** ในช่วง 3 เดือนแรกของปี 2557 อยู่ที่ระดับ 5,009 ล้านลูกบาศก์ฟุตต่อวัน ลดลงจากปีก่อน ร้อยละ 2.0 โดยเป็นการผลิตจากแหล่งภายในประเทศอยู่ที่ระดับ 4,224 ล้านลูกบาศก์ฟุตต่อวัน เพิ่มขึ้นจากปีก่อนหน้าร้อยละ 3.6 และนำเข้าจากต่างประเทศ ได้แก่ แหล่งยาดานา เขตตากุน จากพม่า และ LNG จากกาตาร์อยู่ที่ระดับ 765 ล้านลูกบาศก์ฟุตต่อวัน ลดลงจากปีก่อนหน้าร้อยละ 24.5
- **การใช้ก๊าซธรรมชาติ** ในช่วง 3 เดือนแรกของปี 2557 อยู่ที่ระดับ 4,423 ล้านลูกบาศก์ฟุตต่อวัน ลดลงจากปีก่อนหน้า ร้อยละ 5.4 โดยร้อยละ 58 ใช้เป็นเชื้อเพลิงในการผลิตไฟฟ้า ร้อยละ 21 ใช้เป็นวัตถุดิบในอุตสาหกรรมปิโตรเคมีและอื่นๆ ร้อยละ 14 ใช้ในภาคอุตสาหกรรม และที่เหลือร้อยละ 7 นำไปใช้เป็นเชื้อเพลิงในภาคขนส่ง (NGV)
- **การใช้ NGV ในภาคขนส่ง** ณ เดือนมีนาคม 2557 มีจำนวนรถ NGV เพิ่มขึ้นรวมเป็นจำนวน 445,854 คัน เป็นรถเบนซิน 401,113 คัน และรถดีเซล 44,741 คัน มีจำนวนสถานีบริการ NGV ทั้งหมดจำนวน 491 สถานี และมีปริมาณการใช้ NGV 9,097 ตันต่อวัน เพิ่มขึ้นจากช่วงเดียวกันของปีก่อน ร้อยละ 5.8 ทั้งนี้เนื่องจากรัฐบาลสนับสนุนการใช้ NGV เป็นเชื้อเพลิง แต่อัตราการเติบโตของการใช้ในแต่ละเดือนเพิ่มไม่มากนักเนื่องจากจำนวนสถานีบริการ NGV มีไม่เพียงพอกับความต้องการ

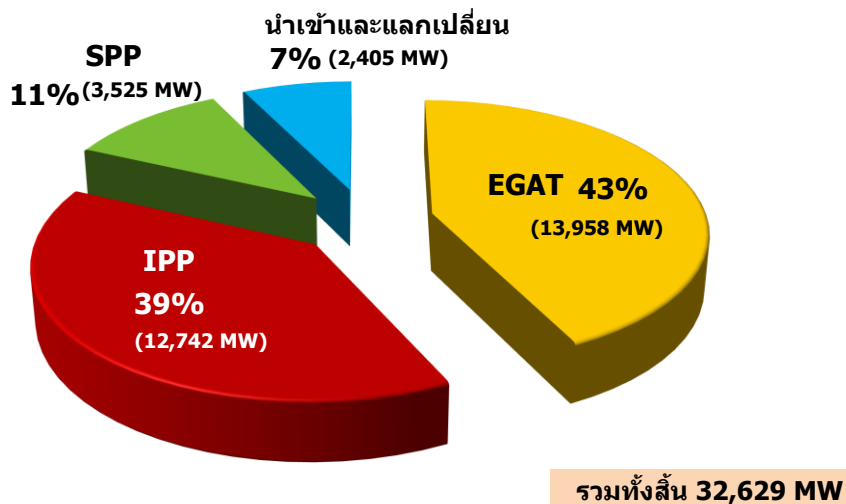
2.3 ลิกไนต์/ถ่านหิน

- **การจัดการลิกไนต์/ถ่านหิน** ในช่วง 3 เดือนแรกของปี 2557 มีการจัดการลิกไนต์/ถ่านหิน 9.4 ล้านตัน เพิ่มขึ้นจากปีก่อนหน้าร้อยละ 25.2 โดยเป็นการผลิตลิกไนต์ 4.4 ล้านตัน และการนำเข้าถ่านหิน 5.0 ล้านตัน โดยแหล่งผลิตลิกไนต์ภายในประเทศที่สำคัญซึ่งมีสัดส่วนการผลิตสูงสุดถึงร้อยละ 94 คือ แหล่งแม่เมาะ
- **การใช้ลิกไนต์/ถ่านหิน** ในช่วง 3 เดือนแรกของปี 2557 มีการใช้ลิกไนต์/ถ่านหิน 8.7 ล้านตัน เพิ่มขึ้นจากปีก่อนหน้า ร้อยละ 1.7 ส่วนใหญ่ใช้ในการผลิตไฟฟ้าคิดเป็นสัดส่วนร้อยละ 55 ที่เหลือใช้ในอุตสาหกรรมร้อยละ 45 โดยมีรายละเอียดดังนี้
 - **การใช้ลิกไนต์** ในช่วง 3 เดือนแรกของปี 2557 อยู่ที่ระดับ 4.6 ล้านตัน เพิ่มขึ้นจากปีก่อนหน้าร้อยละ 0.9 โดยเป็นการใช้ในการผลิตไฟฟ้าคิดเป็นร้อยละ 89 ที่เหลือร้อยละ 11 ใช้ในภาคอุตสาหกรรม
 - **การใช้ถ่านหินนำเข้า** ในช่วง 3 เดือนแรกของปี 2557 อยู่ที่ระดับ 4.1 ล้านตัน เพิ่มขึ้นจากปีก่อนหน้าร้อยละ 2.8 โดยใช้เป็นเชื้อเพลิงในการผลิตไฟฟ้าของ IPP ร้อยละ 39 ใช้เป็นเชื้อเพลิงในการผลิตไฟฟ้าของ SPP ร้อยละ 11 และใช้เป็นเชื้อเพลิงในภาคอุตสาหกรรมร้อยละ 50

2.4 ไฟฟ้า

- **กำลังการผลิตติดตั้งที่อยู่ในระบบ** ณ เดือนมีนาคม 2557 อยู่ที่ 32,629 เมกะวัตต์ โดยสัดส่วนกำลังการผลิตไฟฟ้าปัจจุบัน การไฟฟ้าฝ่ายผลิตแห่งประเทศไทย (EGAT) มีกำลังการผลิตติดตั้งสูงสุด คิดเป็นสัดส่วนร้อยละ 43 รองลงมาคือผู้ผลิตไฟฟ้าอิสระ (IPP) ร้อยละ 39 ผู้ผลิตไฟฟ้าขนาดเล็ก (SPP) ร้อยละ 11 และนำเข้าและแลกเปลี่ยนจากต่างประเทศ ร้อยละ 7 ตามลำดับ

**กำลังการผลิตติดตั้งที่อยู่ในระบบแยกตามประเภทโรงไฟฟ้า
เดือน ม.ค.- มี.ค. ปี 2557**



- **ความต้องการพลังไฟฟ้าสูงสุดสุทธิในระบบของ กฟผ. (Net Peak Generation Requirement)** ในเดือนเมษายนของปี 2557 เกิดขึ้นเมื่อวันที่ 23 เมษายน 2557 เวลา 14.26 น. ที่ระดับ 26,942 เมกะวัตต์ ซึ่งสูงกว่าความต้องการพลังไฟฟ้าสูงสุดสุทธิของปีที่ผ่านมา ซึ่งเกิดขึ้น ณ วันพฤหัสบดีที่ 16 พฤษภาคม 2556 เวลา 14.00 น. อยู่ที่ระดับ 26,598 หรือร้อยละ 1.3 เมกะวัตต์ และค่าตัวประกอบการใช้ไฟฟ้า (Load Factor) อยู่ที่ร้อยละ 71.14

- **ปริมาณการใช้ไฟฟ้า** ในช่วง 3 เดือนแรกของปี 2557 มีการใช้ไฟฟ้ารวมทั้งสิ้น 38,817 กิกะวัตต์ชั่วโมง ลดลงจากปีก่อนร้อยละ 3.2 ทั้งนี้กลุ่มผู้ใช้ไฟฟ้ารายสาขาที่สำคัญส่วนใหญ่มีการใช้ไฟลดลง โดยเฉพาะกลุ่มผู้ใช้ไฟฟ้าภาคครัวเรือน มีการใช้ไฟลดลงร้อยละ 6.1 สาเหตุเนื่องจากสภาพอากาศที่หนาวเย็นต่อเนื่องตั้งแต่ปลายปี 2556 จนถึงเดือนมีนาคม 2557 ทำให้ประชาชนลดการใช้ไฟฟ้าลงมาก เช่นเดียวกับภาคอุตสาหกรรม ภาคธุรกิจ กิจการขนาดเล็กและภาคราชการ มีการใช้ไฟลดลงร้อยละ 1.8 3.5 5.5 และ 14.7 ตามลำดับ เนื่องจากสถานการณ์ ความไม่สงบทางการเมืองจึงส่งผลกระทบต่อภาคการผลิตในภาคอุตสาหกรรม การท่องเที่ยว รวมทั้งการหดตัวของภาคการลงทุนและการใช้จ่ายภาคเอกชน

- **ปริมาณการผลิตไฟฟ้าตามชนิดเชื้อเพลิง** ในช่วง 3 เดือนแรกของปี 2557 อยู่ที่ระดับ 42,310 กิกะวัตต์ชั่วโมง ลดลงจากปีก่อนร้อยละ 4.3 โดยเชื้อเพลิงที่ใช้ในการผลิตไฟฟ้าสูงสุด ได้แก่ ก๊าซธรรมชาติ มีปริมาณการผลิตไฟฟ้า ลดลงจากปีก่อนร้อยละ 11.1 รองลงมาคือลิกไนต์/ถ่านหิน มีปริมาณการผลิตไฟฟ้าเพิ่มขึ้นจากปีก่อนร้อยละ 0.5 ไฟฟ้านำเข้าและเชื้อเพลิงอื่นๆ (แกลบ กากอ้อย วัสดุเหลือใช้ทางการเกษตร ขยะ ก๊าซชีวภาพ แบล็คคลิเคอ และก๊าซเหลือใช้จากขบวนการผลิต) มีปริมาณการผลิตไฟฟ้า เพิ่มขึ้นจากปีก่อนร้อยละ 48.3 น้ำมันมีปริมาณการผลิตไฟฟ้า เพิ่มขึ้นจากปีก่อนร้อยละ 48.3 ในขณะที่ไฟฟ้าพลังน้ำมีปริมาณการผลิตไฟฟ้าไม่เปลี่ยนแปลง

2.5 พลังงานทดแทน

- การใช้พลังงานทดแทน ในช่วง 3 เดือนแรกของปี 2557 อยู่ที่ระดับ 2,133 พันตันเทียบเท่าน้ำมันดิบ เพิ่มขึ้นจากปีก่อนร้อยละ 11.8 โดยคิดเป็นสัดส่วนร้อยละ 11.6 ของการใช้พลังงานขั้นสุดท้าย (การใช้พลังงานเชิงพาณิชย์รวมกับการใช้พลังงานทดแทน) ซึ่งอยู่ที่ระดับ 18,440 พันตันเทียบเท่าน้ำมันดิบ โดยเพิ่มขึ้นจากช่วงเดียวกันของปีก่อนร้อยละ 1.5 ทั้งนี้การใช้พลังงานทดแทนประกอบด้วยการใช้ในรูปความร้อนมีปริมาณ 1,345 พันตันเทียบเท่าน้ำมันดิบ (ผลิตจากพลังงานแสงอาทิตย์ ชีวมวล ก๊าซชีวภาพ และขยะชุมชน) คิดเป็นสัดส่วนร้อยละ 63 ของการใช้พลังงานทดแทนทั้งหมด การใช้ในรูปของเชื้อเพลิงชีวภาพมีปริมาณ 428 พันตันเทียบเท่าน้ำมันดิบ (ประกอบด้วยเอทานอล 196 พันตันเทียบเท่าน้ำมันดิบ และไบโอดีเซล 232 พันตันเทียบเท่าน้ำมันดิบ) คิดเป็นสัดส่วนร้อยละ 20 และไฟฟ้ามีปริมาณ 360 พันตันเทียบเท่าน้ำมันดิบ (ผลิตจากพลังงานแสงอาทิตย์ พลังงานลม พลังงานน้ำ ชีวมวล พลังงานความร้อนใต้พิภพ ขยะชุมชน และก๊าซชีวภาพ) คิดเป็นสัดส่วนร้อยละ 17

