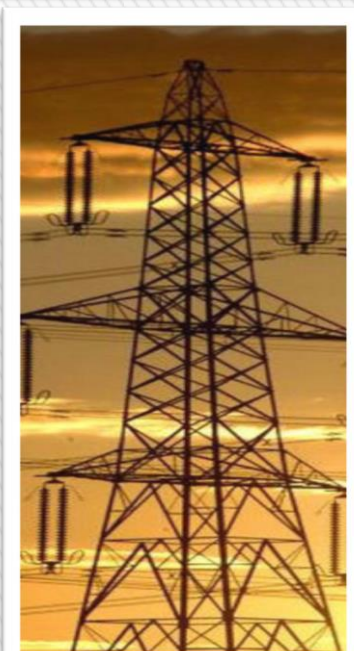




สำนักงานนโยบาย  
และแผนพลังงาน  
กระทรวงพลังงาน



# รายงานภาพรวมพลังงาน ในช่วง 6 เดือนแรกของปี 2558



จัดทำโดย  
ศูนย์พยากรณ์และสารสนเทศพลังงาน

## รายงานภาพรวมพลังงานในช่วง 6 เดือนแรกของปี 2558

### 1. ภาพรวมพลังงานในช่วง 6 เดือนแรกของปี 2558

#### 1.1 พลังงานขั้นต้น (พลังงานก่อนแปรรูป)

##### (1) อุปทานพลังงาน

● การผลิตพลังงานเชิงพาณิชย์ขั้นต้น ในช่วง 6 เดือนแรกของปี 2558 อยู่ที่ระดับ 1,032,820 เทียบเท่ากับบาร์เรลน้ำมันดิบต่อวัน ลดลงจากช่วงเดียวกันของปีก่อนร้อยละ 5.4 โดยการผลิตก๊าซธรรมชาติลดลงร้อยละ 5.9 การผลิตลิกไนต์ลดลงร้อยละ 12.5 และการผลิตไฟฟ้าพลังน้ำลดลงร้อยละ 37.0 ในขณะที่การผลิตน้ำมันดิบเพิ่มขึ้นร้อยละ 2.4 และการผลิตคอนเดนเสทเพิ่มขึ้นร้อยละ 5.5

● การนำเข้า (สุทธิ) พลังงานขั้นต้น ในช่วง 6 เดือนแรกของปี 2558 อยู่ที่ระดับ 1,295,383 เทียบเท่ากับบาร์เรลน้ำมันดิบต่อวัน เพิ่มขึ้นจากช่วงเดียวกันของปีก่อนร้อยละ 8.0 โดยการนำเข้า (สุทธิ) น้ำมันดิบ ถ่านหิน ไฟฟ้า และก๊าซธรรมชาติ เพิ่มขึ้นร้อยละ 13.0 0.7 2.9 และ 35.1 ตามลำดับ ในขณะที่การนำเข้า (สุทธิ) คอนเดนเสทลดลงร้อยละ 50.0 ส่วนการส่งออก (สุทธิ) น้ำมันสำเร็จรูปเพิ่มขึ้นร้อยละ 133.7 จากการส่งออกที่เพิ่มขึ้นของน้ำมันดีเซล น้ำมันเตา และน้ำมันเครื่องบิน ในส่วนที่เกินความต้องการใช้ในประเทศ

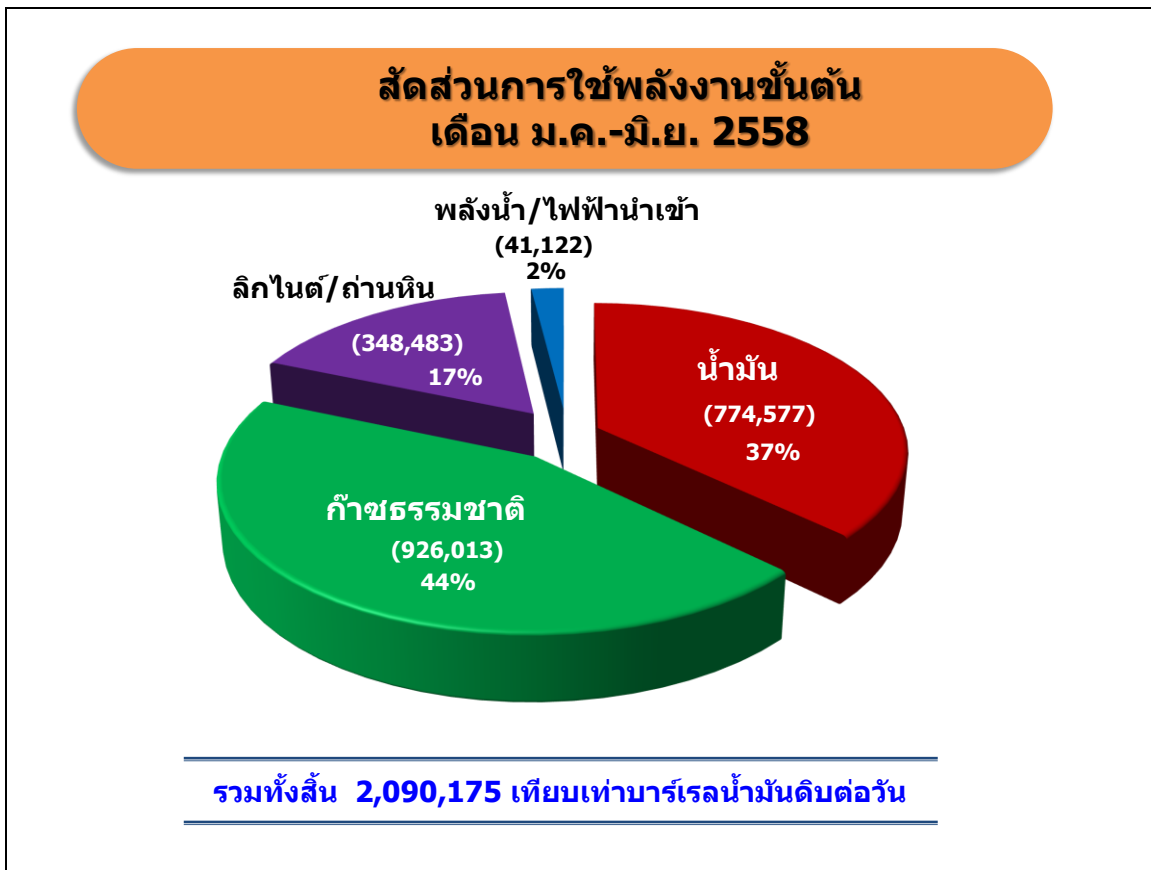
### ภาพรวมพลังงานของประเทศไทย เดือน ม.ค.-มิ.ย. 2558

รายการ	2557	ม.ค.-มิ.ย.		อัตราการเปลี่ยนแปลง (% Growth)
		2557	2558	
<b>พลังงานขั้นต้น (เทียบเท่ากับบาร์เรลน้ำมันดิบต่อวัน)</b>				
<b>อุปทาน (supply)</b>				
- การผลิต	1,072,523	1,091,152	1,032,820	-5.4
- การนำเข้า (สุทธิ)	1,171,144	1,199,525	1,295,383	8.0
<b>อุปสงค์ (demand)</b>				
- การใช้	2,052,595	2,066,426	2,090,175	1.2
<b>มูลค่าพลังงาน (ล้านบาท)</b>				
- มูลค่าการนำเข้า	1,399,311	741,664	481,640	-35.1
- มูลค่าการส่งออก	315,194	155,685	106,824	-31.4
- มูลค่าการใช้	2,279,636	1,150,796	1,076,930	-6.4
<b>พลังงานขั้นสุดท้าย (เทียบเท่ากับบาร์เรลน้ำมันดิบต่อวัน)</b>				
- การใช้	1,364,601	1,361,885	1,428,814	4.9

##### (2) อุปสงค์พลังงาน

● ความต้องการใช้พลังงานเชิงพาณิชย์ขั้นต้น ในช่วง 6 เดือนแรกของปี 2558 อยู่ที่ระดับ 2,090,175 เทียบเท่ากับบาร์เรลน้ำมันดิบต่อวัน เพิ่มขึ้นจากช่วงเดียวกันของปีก่อนร้อยละ 1.2 โดยการใช้ น้ำมันสำเร็จรูป ก๊าซธรรมชาติ และถ่านหิน เพิ่มขึ้นร้อยละ 3.6 1.7 และ 6.9 ตามลำดับ ในขณะที่การใช้ลิกไนต์ และไฟฟ้าพลังน้ำ/นำเข้า ลดลงร้อยละ 23.9 และ 20.3 ตามลำดับ

สัดส่วนการใช้พลังงานเชิงพาณิชย์ขั้นต้น ในช่วง 6 เดือนแรกของปี 2558 ก๊าซธรรมชาติมีสัดส่วนการใช้มากที่สุดคิดเป็นร้อยละ 44 รองลงมาคือน้ำมันสำเร็จรูปร้อยละ 37 ลิกไนต์/ถ่านหินร้อยละ 17 และไฟฟ้าพลังน้ำ/ไฟฟ้านำเข้าร้อยละ 2



## 1.2 มูลค่าพลังงาน

- **มูลค่าการนำเข้าพลังงาน** ในช่วง 6 เดือนแรกของปี 2558 มีมูลค่าการนำเข้าพลังงานอยู่ที่ 481,640 ล้านบาท ลดลงจากช่วงเดียวกันของปีก่อนร้อยละ 35.1 โดยมีปัจจัยหลักคือราคาน้ำมันดิบที่อยู่ในระดับต่ำ ทั้งนี้ มูลค่าการนำเข้าน้ำมันดิบมีสัดส่วนมากที่สุดคิดเป็นร้อยละ 65 ของมูลค่าการนำเข้าทั้งหมด รองลงมาคือมูลค่าการนำเข้าก๊าซธรรมชาติ น้ำมันสำเร็จรูป ถ่านหิน ก๊าซธรรมชาติเหลว (LNG) และไฟฟ้า ตามลำดับ โดยมูลค่าการนำเข้าพลังงานลดลงเกือบทุกประเภท ยกเว้นมูลค่าการนำเข้าก๊าซธรรมชาติที่เพิ่มขึ้น

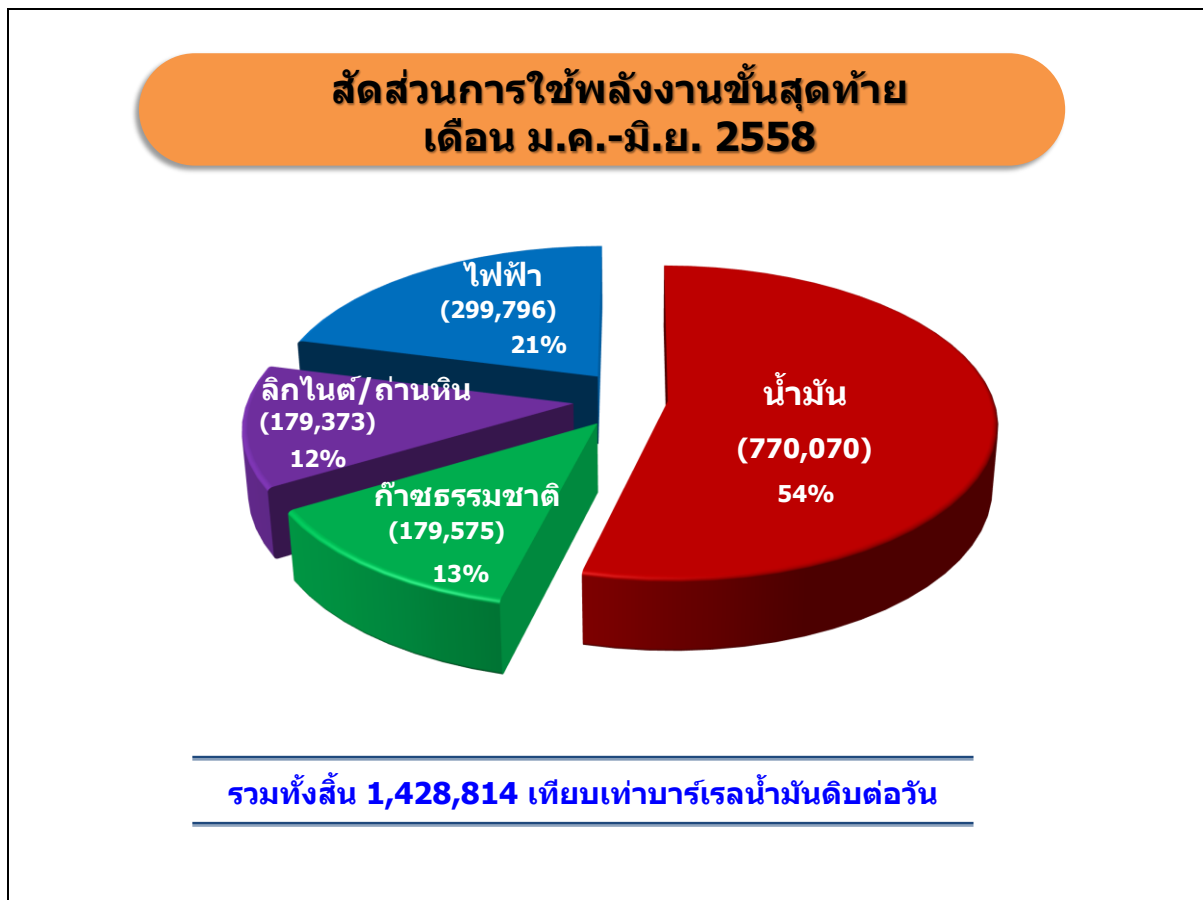
- **มูลค่าการส่งออกพลังงาน** ในช่วง 6 เดือนแรกของปี 2558 มีมูลค่าการส่งออกพลังงานอยู่ที่ 106,824 ล้านบาท ลดลงจากช่วงเดียวกันของปีก่อนร้อยละ 31.4 โดยน้ำมันสำเร็จรูปมีมูลค่าการส่งออกคิดเป็นสัดส่วนร้อยละ 96 ลดลงร้อยละ 28.6 เนื่องจากประเทศไทยไม่มีการส่งออกน้ำมันดิบตั้งแต่เดือนกันยายน 2557 ตามนโยบายของรัฐบาล และในส่วนของไฟฟ้ามีมูลค่าการส่งออกคิดเป็นสัดส่วนร้อยละ 4 เพิ่มขึ้นร้อยละ 10.9

- **มูลค่าการใช้พลังงาน** ในช่วง 6 เดือนแรกของปี 2558 มีมูลค่าการใช้พลังงานอยู่ที่ 1,076,930 ล้านบาท ลดลงจากช่วงเดียวกันของปีก่อนร้อยละ 6.4 โดยน้ำมันสำเร็จรูปและไฟฟ้ามีมูลค่าการใช้ในสัดส่วนสูงสุดคิดเป็นร้อยละ 56 และร้อยละ 31 ตามลำดับ รองลงมาคือ มูลค่าการใช้พลังงานทดแทน ก๊าซธรรมชาติ และลิกไนต์/ถ่านหิน ตามลำดับ ทั้งนี้ มูลค่าการใช้พลังงานส่วนใหญ่เพิ่มขึ้น ยกเว้นน้ำมันสำเร็จรูปและก๊าซธรรมชาติ

### 1.3 พลังงานขั้นสุดท้าย (พลังงานหลังการแปรรูป)

● การใช้พลังงานขั้นสุดท้าย ในช่วง 6 เดือนแรกของปี 2558 อยู่ที่ 1,428,814 เทียบเท่ากับบาร์เรล น้ำมันดิบต่อวัน เพิ่มขึ้นจากช่วงเดียวกันของปีก่อนร้อยละ 4.9 โดยการใช้พลังงานขั้นสุดท้ายเพิ่มขึ้นทุกประเภท ได้แก่ น้ำมันสำเร็จรูปเพิ่มขึ้นร้อยละ 4.2 ก๊าซธรรมชาติเพิ่มขึ้นร้อยละ 3.2 ลิกไนต์/ถ่านหินเพิ่มขึ้นร้อยละ 13.2 และไฟฟ้าเพิ่มขึ้นร้อยละ 3.3

สัดส่วนการใช้พลังงานขั้นสุดท้าย ในช่วง 6 เดือนแรกของปี 2558 น้ำมันสำเร็จรูปมีสัดส่วนการใช้มากที่สุด คิดเป็นร้อยละ 54 รองลงมาคือ ไฟฟ้าคิดเป็นสัดส่วนร้อยละ 21 ก๊าซธรรมชาติร้อยละ 13 และลิกไนต์/ถ่านหินร้อยละ 12



## 2. ข้อมูลพื้นฐานด้านพลังงาน

ในช่วง 6 เดือนแรกของปี 2558 ประเทศไทยมีการผลิตน้ำมันดิบและการผลิตน้ำมันสำเร็จรูปเพิ่มขึ้นเมื่อเทียบกับช่วงเดียวกันของปีก่อน ในขณะที่การผลิตก๊าซธรรมชาติและการผลิตลิกไนต์ลดลง ทั้งนี้การนำเข้า น้ำมันดิบ ก๊าซธรรมชาติ และถ่านหิน เพิ่มขึ้นเมื่อเทียบกับช่วงเดียวกันของปีก่อน ในขณะที่การนำเข้าน้ำมัน สำเร็จรูปลดลง ในส่วนของการใช้พลังงานในช่วง 6 เดือนแรกของปี 2558 พบว่าการใช้พลังงานเพิ่มขึ้นเกือบทุก ประเภทเมื่อเทียบกับช่วงเดียวกันของปีก่อน ยกเว้นลิกไนต์ที่มีการใช้ลดลง สรุปข้อมูลพื้นฐานด้านพลังงานได้ดังนี้

รายการ	2557	ม.ค.-มิ.ย.		อัตราการ เปลี่ยนแปลง (% Growth)
		2557	2558	
<b>น้ำมันดิบ (พันบาร์เรลต่อวัน)</b>				
- การผลิต	139	139	143	2.3
- การนำเข้า	805	803	893	11.2
- การใช้เพื่อการกลั่น	1,029	1,016	1,132	11.4
- การส่งออก	7	12	0	-
<b>น้ำมันสำเร็จรูป (พันบาร์เรลต่อวัน)</b>				
- การผลิต	992	972	1,077	10.7
- การนำเข้า	95	105	71	-32.0
- การใช้	881	894	910	1.7
- การส่งออก	187	149	198	32.8
<b>ก๊าซธรรมชาติ (MMSCFD)</b>				
- การผลิต	4,073	4,138	3,895	-5.9
- การนำเข้า	1,025	932	1,258	35.1
- การใช้	4,669	4,586	4,829	5.3
<b>ลิกไนต์/ถ่านหิน (ล้านตัน)</b>				
<b>ลิกไนต์</b>				
- การผลิตลิกไนต์	18.0	8.9	7.8	-12.5
- การใช้ลิกไนต์	18.4	9.5	7.6	-20.7
<b>ถ่านหิน</b>				
- การนำเข้าถ่านหิน	20.9	10.7	10.8	0.7
- การใช้ถ่านหิน	20.9	10.0	10.7	6.8
<b>ไฟฟ้า</b>				
- กำลังผลิตในระบบไฟฟ้า(MW)	34,668	34,179	36,171	
- ความต้องการพลังไฟฟ้าสูงสุดสุทธิในระบบของกฟผ. (Net Peak Generation Requirement)(MW)	26,942	26,253	27,346	1.5
- ปริมาณการใช้ไฟฟ้า (GWh)	168,620	83,213	86,072	3.4

## 2.1 น้ำมัน

● **น้ำมันดิบ** ในช่วง 6 เดือนแรกของปี 2558 การจัดหา**น้ำมันดิบ**ส่วนใหญ่ร้อยละ 86 เป็นการนำเข้า อยู่ที่ระดับ 893 พันบาร์เรลต่อวัน เพิ่มขึ้นจากช่วงเดียวกันของปีก่อนร้อยละ 11.2 โดยร้อยละ 65 ของการนำเข้า ทั้งหมดเป็นการนำเข้าจากกลุ่มประเทศตะวันออกกลาง รองลงมาร้อยละ 19 นำเข้าจากกลุ่มประเทศตะวันออกไกล และร้อยละ 16 นำเข้าจากที่อื่นๆ ส่วนการผลิตภายในประเทศคิดเป็นร้อยละ 14 ของการหา**น้ำมันดิบ**ทั้งหมด อยู่ที่ระดับ 143 พันบาร์เรลต่อวัน เพิ่มขึ้นร้อยละ 2.3 ทั้งนี้ มีการใช้น้ำมันดิบเพื่อการกลั่นที่ระดับ 1,132 พันบาร์เรลต่อวัน เพิ่มขึ้นร้อยละ 11.4

- **น้ำมันสำเร็จรูป** ในช่วง 6 เดือนแรกของปี 2558 มีการผลิตน้ำมันสำเร็จรูปที่ระดับ 1,077 พันบาร์เรลต่อวัน เพิ่มขึ้นจากช่วงเดียวกันของปีก่อนร้อยละ 10.7 ทั้งนี้ การนำเข้าน้ำมันสำเร็จรูปอยู่ที่ระดับ 71 พันบาร์เรลต่อวัน ลดลงร้อยละ 32.0 เนื่องจากในช่วงเดียวกันของปีก่อนมีการปิดซ่อมบำรุงโรงกลั่นน้ำมันหลายแห่ง ส่งผลให้มีการนำเข้าน้ำมันสำเร็จรูปเพิ่มมากกว่าปกติในช่วงเวลาดังกล่าว ส่วนการใช้น้ำมันสำเร็จรูปในช่วง 6 เดือนแรกของปี 2558 อยู่ที่ระดับ 910 พันบาร์เรลต่อวัน เพิ่มขึ้นร้อยละ 1.7 และการส่งออกน้ำมันสำเร็จรูปอยู่ที่ระดับ 198 พันบาร์เรลต่อวัน เพิ่มขึ้นร้อยละ 32.8 โดยมีรายละเอียดการใช้ น้ำมันสำเร็จรูปแต่ละประเภท ดังนี้

- **การใช้ น้ำมันเบนซิน** ในช่วง 6 เดือนแรกของปี 2558 อยู่ที่ระดับ 25.8 ล้านลิตรต่อวัน คิดเป็นสัดส่วนร้อยละ 18 ของการใช้น้ำมันสำเร็จรูปทั้งหมด เพิ่มขึ้นจากช่วงเดียวกันของปีก่อนร้อยละ 14.0

- **การใช้ น้ำมันดีเซล** ในช่วง 6 เดือนแรกของปี 2558 อยู่ที่ระดับ 61.4 ล้านลิตรต่อวัน คิดเป็นสัดส่วนร้อยละ 42 ของการใช้น้ำมันสำเร็จรูปทั้งหมด เพิ่มขึ้นจากช่วงเดียวกันของปีก่อนร้อยละ 2.6

- **การใช้ LPG** ในช่วง 6 เดือนแรกของปี 2558 อยู่ที่ระดับ 3,426 พันตัน ลดลงจากช่วงเดียวกันของปีก่อนร้อยละ 8.0 ส่วนหนึ่งเป็นผลมาจากการปรับราคาขายปลีก LPG เพื่อให้สะท้อนต้นทุนที่แท้จริง ทั้งนี้ การใช้ LPG แยกเป็นรายสาขา ดังนี้

- การใช้เป็นวัตถุดิบในอุตสาหกรรมปิโตรเคมีมีสัดส่วนการใช้มากที่สุด คิดเป็นสัดส่วนร้อยละ 33 อยู่ที่ระดับ 1,133 พันตัน ลดลงร้อยละ 14.6

- การใช้ในครัวเรือนมีสัดส่วนการใช้คิดเป็นร้อยละ 30 ของปริมาณการใช้ทั้งหมด อยู่ที่ระดับ 1,035 พันตัน ลดลงร้อยละ 6.0

- การใช้ในรถยนต์คิดเป็นสัดส่วนร้อยละ 26 อยู่ที่ระดับ 891 พันตัน ลดลงร้อยละ 7.7 โดย ณ สิ้นเดือนมิถุนายน 2558 มีจำนวนรถยนต์ LPG ทั้งสิ้น 1,245,514 คัน

- การใช้เป็นเชื้อเพลิงในอุตสาหกรรมมีสัดส่วนร้อยละ 9 อยู่ที่ระดับ 294 พันตัน เพิ่มขึ้นร้อยละ 4.6

- การใช้เองภายในโรงกลั่นคิดเป็นสัดส่วนร้อยละ 2 อยู่ที่ระดับ 72 พันตัน เพิ่มขึ้นร้อยละ 45.5

**การจัดหา LPG** ในช่วง 6 เดือนแรกของปี 2558 อยู่ที่ระดับ 3,482 พันตัน ลดลงจากช่วงเดียวกันของปีก่อนร้อยละ 6.7 โดยส่วนใหญ่ร้อยละ 79 เป็นการผลิตในประเทศอยู่ที่ระดับ 2,761 พันตัน เพิ่มขึ้นร้อยละ 2.3 และส่วนที่เหลือร้อยละ 21 เป็นการนำเข้าในรูปแบบของ LPG โพรเพนและบิวเทนอยู่ที่ระดับ 721 พันตัน ลดลงร้อยละ 30.3

- **ราคาน้ำมัน**

- ราคาน้ำมันดิบในตลาดโลก (Dubai) ในเดือนมิถุนายน 2558 เฉลี่ยอยู่ที่ระดับ 59.0 ดอลลาร์สหรัฐต่อบาร์เรล ลดลงจากช่วงเดียวกันของปีก่อนซึ่งอยู่ที่ระดับ 108.0 ดอลลาร์สหรัฐต่อบาร์เรล ทั้งนี้ราคานำเข้าน้ำมันดิบของไทยในเดือนมิถุนายน 2558 เฉลี่ยอยู่ที่ระดับ 64.8 ดอลลาร์สหรัฐต่อบาร์เรล

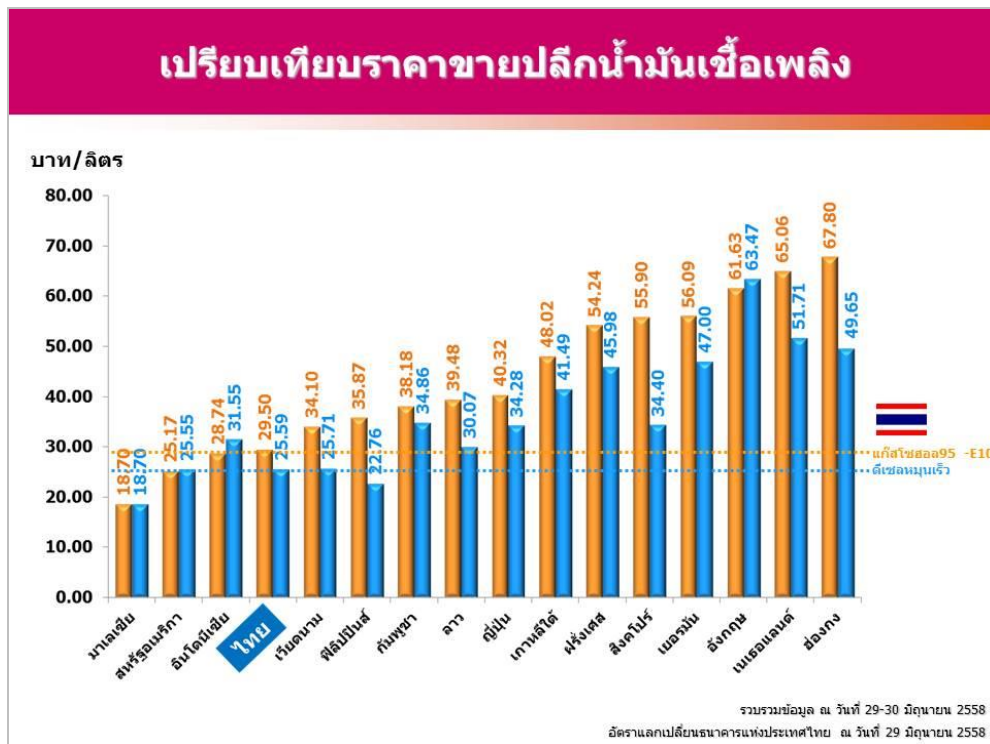
- ราคาน้ำมันดีเซลหมุนเร็ว (HSD) ในตลาดโลก ในเดือนมิถุนายน 2558 เฉลี่ยอยู่ที่ระดับ 74.8 ดอลลาร์สหรัฐต่อบาร์เรล ลดลงจากช่วงเดียวกันของปีก่อนซึ่งอยู่ที่ระดับ 121.2 ดอลลาร์สหรัฐต่อบาร์เรล

- ค่าการตลาดในประเทศของน้ำมันดีเซลหมุนเร็ว ในเดือนมิถุนายน 2558 เฉลี่ยอยู่ที่ระดับ 1.63 บาทต่อลิตร



- ราคาขายปลีกน้ำมันสำเร็จรูปในแต่ละประเทศจะแตกต่างกัน ขึ้นอยู่กับโครงสร้างและนโยบาย การชดเชยราคาน้ำมันของประเทศนั้นๆ โดยราคาน้ำมัน ณ โรงกลั่นของประเทศไทย จะอ้างอิงราคาจากตลาดจอร์ สิงคโปร์ (Mean of Platts: MOP Singapore)

- ราคาขายปลีกน้ำมันเบนซินและดีเซลของประเทศไทยและต่างประเทศ ณ วันที่ 29 มิถุนายน 2558



- เปรียบเทียบราคาขายปลีกน้ำมันในภูมิภาคเดือนมิถุนายน 2558 กับเดือนพฤษภาคม 2558 พบว่าในเดือนมิถุนายน 2558 หลายประเทศมีการปรับราคาขายปลีกน้ำมันเบนซินและดีเซลตามสถานการณ์ราคาน้ำมันในตลาดโลก ยกเว้นประเทศกัมพูชาและประเทศลาวที่ยังไม่มีการปรับราคา โดยราคาน้ำมันเบนซินปรับเพิ่มตามอุปสงค์ในภูมิภาค ในขณะที่น้ำมันดีเซลมีราคาลดลงเนื่องจากอุปทานส่วนเกินในภูมิภาค เนื่องจาก (1) การเพิ่มกำลังการผลิตของโรงกลั่นในตะวันออกกลางและจีน (2) ความต้องการใช้น้ำมันดีเซลของตะวันออกกลางที่ลดลงในช่วงฤดูร้อน และ (3) การส่งออกน้ำมันดีเซลไปยุโรป/ตะวันตกเป็นไปได้ยากขึ้นเนื่องจากค่าขนส่งที่เพิ่มขึ้น

ประเทศ (หน่วย)	ราคาขายปลีกน้ำมันเบนซินและดีเซลในกลุ่มประเทศอาเซียน*					
	น้ำมันเบนซินพิเศษ			น้ำมันดีเซล		
	มิถุนายน 2558 National Currency (บาท/ลิตร)	พฤษภาคม 2558	ปริมาณการเปลี่ยนแปลง	มิถุนายน 2558 National Currency (บาท/ลิตร)	พฤษภาคม 2558	ปริมาณการเปลี่ยนแปลง
ประเทศไทย (บาท/ลิตร)	29.50	29.00	▲ 0.50	25.59	25.99	▼ -0.40
ประเทศมาเลเซีย (ริงกิต/ลิตร)	2.05 (18.70)	1.95	▲ 0.10	2.05 (18.70)	1.95	▲ 0.10
ประเทศพม่า (จัต/ลิตร)	740.00 (22.50)	640.00	▲ 100.00	700.00 (21.28)	650.00	▲ 50.00
ประเทศอินโดนีเซีย (รูเปียห์/ลิตร)	10,750.00 (28.74)	10,300.00	▲ 450.00	11,800.00 (31.55)	11,800.00	▲ 0.00
ประเทศเวียดนาม (ดอง/ลิตร)	21,310.00 (34.10)	21,030.00	▲ 280.00	16,070.00 (25.71)	16,380.00	▼ -310.00
ประเทศฟิลิปปินส์ (เปโซ/ลิตร)	46.95 (35.87)	46.05	▲ 0.90	29.80 (22.76)	31.40	▼ -1.60
ประเทศกัมพูชา (เรียล/ลิตร)	4,600.00 (38.18)	4,600.00	● 0.00	4,200.00 (34.86)	4,200.00	● 0.00
ประเทศลาว (กีบ/ลิตร)	9,400.00 (39.48)	9,400.00	● 0.00	7,160.00 (30.07)	7,160.00	● 0.00
ประเทศสิงคโปร์ (ดอลลาร์สิงคโปร์/ลิตร)	2.21 (55.90)	2.19	▲ 0.02	1.36 (34.40)	1.40	▼ -0.04

หมายเหตุ : (1) ราคาขายปลีกน้ำมันเบนซินและดีเซลของกลุ่มประเทศอาเซียนยกเว้นประเทศบรูไน  
(2) ราคาน้ำมันของประเทศไทยเป็นราคาน้ำมันแก๊สโซฮอล์ออกเทน 95 (Gasohol 95-E10)  
(3) รวบรวมข้อมูล ณ วันที่ 29-30 มิถุนายน 2558 และใช้อัตราแลกเปลี่ยนของธนาคารแห่งประเทศไทย ณ วันที่ 29 มิถุนายน 2558

## 2.2 ก๊าซธรรมชาติ

- **การจัดการก๊าซธรรมชาติ** ในช่วง 6 เดือนแรกของปี 2558 อยู่ที่ระดับ 5,153 ล้านลูกบาศก์ฟุตต่อวัน เพิ่มขึ้นจากช่วงเดียวกันของปีก่อนร้อยละ 1.7 โดยเป็นการผลิตจากแหล่งภายในประเทศคิดเป็นสัดส่วนร้อยละ 76 อยู่ที่ระดับ 3,895 ล้านลูกบาศก์ฟุตต่อวัน ลดลงร้อยละ 5.9 และส่วนที่เหลือร้อยละ 24 เป็นการนำเข้าจากต่างประเทศ ได้แก่ แหล่งยาดานา เขตตากูน และซอติกา จากประเทศพม่า รวมทั้งนำเข้าในรูปแบบ LNG จากประเทศกาตาร์ ไนจีเรีย มาเลเซีย และออสเตรเลีย อยู่ที่ระดับ 1,258 ล้านลูกบาศก์ฟุตต่อวัน เพิ่มขึ้นร้อยละ 35.1
- **การใช้ก๊าซธรรมชาติ** ในช่วง 6 เดือนแรกของปี 2558 อยู่ที่ระดับ 4,829 ล้านลูกบาศก์ฟุตต่อวัน เพิ่มขึ้นจากช่วงเดียวกันของปีก่อนร้อยละ 5.3 โดยส่วนใหญ่ใช้เป็นเชื้อเพลิงในการผลิตไฟฟ้าคิดเป็นสัดส่วนร้อยละ 60 ใช้เป็นวัตถุดิบในอุตสาหกรรมปิโตรเคมีและอื่นๆ สัดส่วนร้อยละ 20 ใช้ในภาคอุตสาหกรรมสัดส่วนร้อยละ 14 และนำไปใช้เป็นเชื้อเพลิงในภาคขนส่ง (NGV) สัดส่วนร้อยละ 6 ทั้งนี้ ณ สิ้นเดือนมิถุนายน 2558 มีรถที่ใช้ NGV จำนวน 469,481 คัน เป็นรถเบนซิน 423,613 คัน และรถดีเซล 45,868 คัน โดยมีจำนวนสถานีบริการ NGV ทั้งหมดจำนวน 498 สถานี

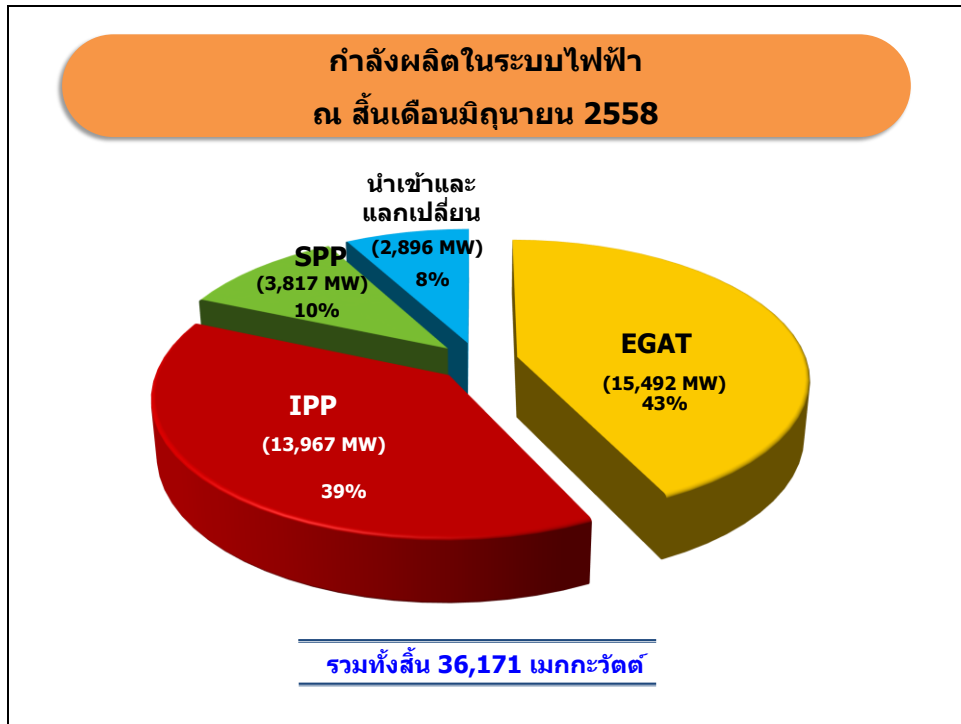
## 2.3 ลิกไนต์/ถ่านหิน

- **การจัดการลิกไนต์/ถ่านหิน** ในช่วง 6 เดือนแรกของปี 2558 มีการจัดการลิกไนต์/ถ่านหิน 18.6 ล้านตัน ลดลงจากช่วงเดียวกันของปีก่อนร้อยละ 5.3 โดยเป็นการผลิตลิกไนต์ 7.8 ล้านตัน และการนำเข้าถ่านหิน 10.8 ล้านตัน โดยแหล่งแม่เมาะเป็นแหล่งผลิตลิกไนต์ที่สำคัญซึ่งมีสัดส่วนการผลิตสูงถึงร้อยละ 96 ของการผลิตลิกไนต์ทั้งหมดในประเทศ
- **การใช้ลิกไนต์/ถ่านหิน** ในช่วง 6 เดือนแรกของปี 2558 มีการใช้ลิกไนต์/ถ่านหิน 18.3 ล้านตัน ลดลงจากช่วงเดียวกันของปีก่อนร้อยละ 6.6 โดยมีรายละเอียดดังนี้
  - **การใช้ลิกไนต์** ในช่วง 6 เดือนแรกของปี 2558 อยู่ที่ระดับ 7.6 ล้านตัน ลดลงจากช่วงเดียวกันของปีก่อนร้อยละ 20.7 โดยเป็นการใช้ในการผลิตไฟฟ้าคิดเป็นร้อยละ 96 ที่เหลือร้อยละ 4 ใช้ในภาคอุตสาหกรรม
  - **การใช้ถ่านหินนำเข้า** ในช่วง 6 เดือนแรกของปี 2558 อยู่ที่ระดับ 10.7 ล้านตัน เพิ่มขึ้นจากช่วงเดียวกันของปีก่อนร้อยละ 6.8 โดยใช้เป็นเชื้อเพลิงในภาคอุตสาหกรรมร้อยละ 65 ใช้เป็นเชื้อเพลิงในการผลิตไฟฟ้าของผู้ผลิตไฟฟ้าอิสระ (IPP) ร้อยละ 25 และใช้เป็นเชื้อเพลิงในการผลิตไฟฟ้าของผู้ผลิตไฟฟ้าขนาดเล็ก (SPP) ร้อยละ 10

## 2.4 ไฟฟ้า

- **กำลังผลิตในระบบไฟฟ้า** ณ สิ้นเดือนมิถุนายน 2558 อยู่ที่ 36,171 เมกะวัตต์ (ไม่รวมการผลิตไฟฟ้าจากโรงไฟฟ้า VSPP) โดยสัดส่วนกำลังการผลิตไฟฟ้าปัจจุบัน การไฟฟ้าฝ่ายผลิตแห่งประเทศไทย (EGAT) มีกำลังการผลิตสูงสุด คิดเป็นสัดส่วนร้อยละ 43 รองลงมาคือ IPP ร้อยละ 39 SPP ร้อยละ 10 และนำเข้า/แลกเปลี่ยนจากต่างประเทศ ร้อยละ 8





- ปริมาณการผลิตไฟฟ้าตามชนิดเชื้อเพลิง ในช่วง 6 เดือนแรกของปี 2558 อยู่ที่ระดับ 92,434 กิกะวัตต์ชั่วโมง (ไม่รวมการผลิตไฟฟ้าจากโรงไฟฟ้า VSPP) เพิ่มขึ้นจากช่วงเดียวกันของปีก่อนร้อยละ 2.4 โดยเชื้อเพลิงที่ใช้ในการผลิตไฟฟ้าสูงสุด ได้แก่ ก๊าซธรรมชาติ คิดเป็นสัดส่วนร้อยละ 70 ของการผลิตไฟฟ้าทั้งหมด เพิ่มขึ้นร้อยละ 10.6 ส่วนไฟฟ้านำเข้าและการผลิตจากเชื้อเพลิงอื่นๆ (แกลบ กากอ้อย วัสดุเหลือใช้ทางการเกษตร ขยะ ก๊าซชีวภาพ แบล็คคลิเคอร์ และก๊าซเหลือใช้จากขบวนการผลิต) เพิ่มขึ้นร้อยละ 3.8 ในขณะที่ปริมาณการผลิตไฟฟ้าจากถ่านหินลดลงร้อยละ 13.4 การผลิตไฟฟ้าจากน้ำมันลดลงร้อยละ 53.5 และไฟฟ้าพลังน้ำลดลงร้อยละ 37.0 เนื่องจากน้ำในเขื่อนที่อยู่ในระดับต่ำจากปัญหาภัยแล้ง

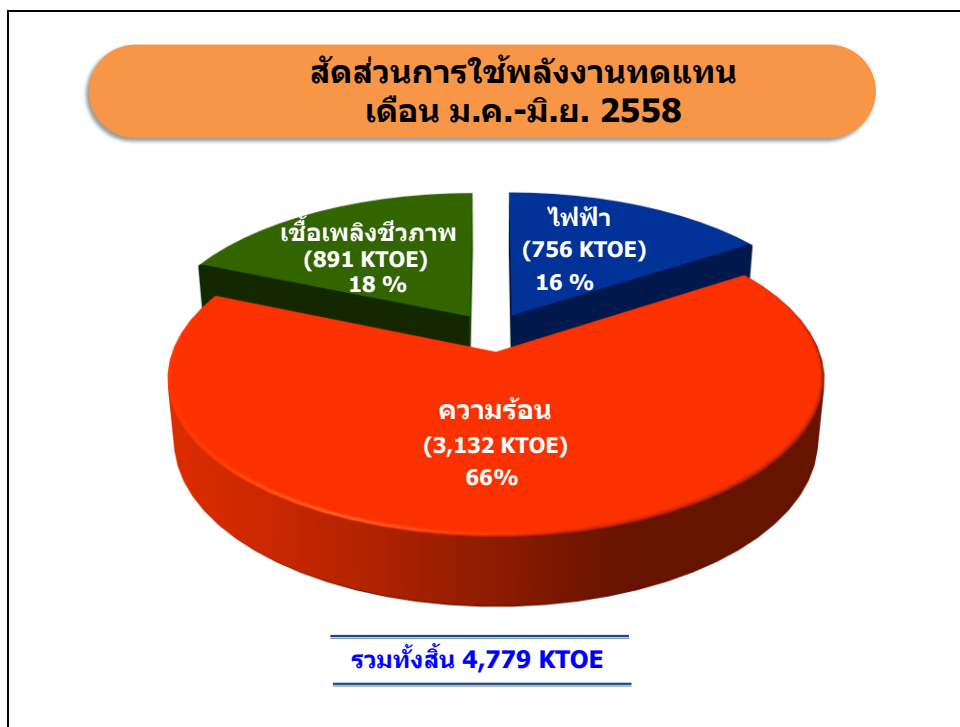
- ความต้องการพลังไฟฟ้าสูงสุดสุทธิในระบบของ กฟผ. (Net Peak Generation Requirement) ในช่วง 6 เดือนแรกของปี 2558 เกิดขึ้นเมื่อวันพฤหัสบดีที่ 11 มิถุนายน 2558 เวลา 14.02 น. ที่ระดับ 27,346 เมกะวัตต์ สูงกว่าความต้องการพลังไฟฟ้าสูงสุดสุทธิของปีที่ผ่านมา ซึ่งเกิดขึ้น ณ วันพุธที่ 23 เมษายน 2557 เวลา 14.26 น. ที่ระดับ 26,942 เมกะวัตต์ อยู่ร้อยละ 1.5 และค่าตัวประกอบการใช้ไฟฟ้า (Load Factor) ในช่วง 6 เดือนแรกของปี 2558 อยู่ที่ร้อยละ 76.35

- ปริมาณการใช้ไฟฟ้า ในช่วง 6 เดือนแรกของปี 2558 มีการใช้ไฟฟ้างรวมทั้งสิ้น 86,072 กิกะวัตต์ ชั่วโมง เพิ่มขึ้นจากช่วงเดียวกันของปีก่อนร้อยละ 3.4 จากสภาพอากาศที่ร้อนจัดเป็นเวลานาน ประกอบกับการขยายตัวของภาคเศรษฐกิจต่างๆ ทั้งนี้ปริมาณการใช้ไฟฟ้าเพิ่มขึ้นเกือบทุกกลุ่มผู้ใช้ไฟฟ้า ได้แก่ ภาคครัวเรือน กิจการขนาดเล็ก ภาคธุรกิจ ภาคอุตสาหกรรม และองค์กรไม่แสวงหากำไร มีการใช้ไฟฟ้าเพิ่มขึ้นร้อยละ 4.5 4.1 5.6 2.1 และ 13.8 ตามลำดับ ในขณะที่ภาคการเกษตรมีการใช้ไฟฟ้าลดลงร้อยละ 23.6 เนื่องจากปัญหาภัยแล้ง ส่งผลให้ปริมาณน้ำไม่เพียงพอสำหรับทำการเกษตรในบางพื้นที่

## 2.5 พลังงานทดแทน

- การใช้พลังงานทดแทน ในช่วง 6 เดือนแรกของปี 2558 อยู่ที่ระดับ 4,779 พันตันเทียบเท่า น้ำมันดิบ (KTOE) เพิ่มขึ้นจากช่วงเดียวกันของปีก่อนร้อยละ 9.0 โดยคิดเป็นสัดส่วนร้อยละ 11.9 ของการใช้พลังงานขั้นสุดท้าย (การใช้พลังงานเชิงพาณิชย์รวมกับการใช้พลังงานทดแทน ซึ่งอยู่ที่ระดับ 40,141 KTOE) ทั้งนี้

การใช้พลังงานทดแทนประกอบด้วยการใช้ในรูปแบบความร้อนมีปริมาณ 3,132 KTOE (ผลิตจากพลังงานแสงอาทิตย์ ชีวมวล ก๊าซชีวภาพ และขยะชุมชน) คิดเป็นสัดส่วนร้อยละ 66 ของการใช้พลังงานทดแทนทั้งหมด การใช้ในรูปแบบของ เชื้อเพลิงชีวภาพมีปริมาณ 891 KTOE (ประกอบด้วยเอทานอล 476 KTOE และไบโอดีเซล 415 KTOE) คิดเป็น สัดส่วนร้อยละ 18 และการใช้ในรูปแบบของไฟฟ้ามีปริมาณ 756 KTOE (ผลิตจากพลังงานแสงอาทิตย์ พลังงานลม พลังงานน้ำ ชีวมวล พลังงานความร้อนใต้พิภพ ขยะชุมชน และก๊าซชีวภาพ) คิดเป็นสัดส่วนร้อยละ 16



## 2.6 การปล่อยก๊าซคาร์บอนไดออกไซด์ (CO<sub>2</sub>) จากการใช้พลังงาน

ในช่วง 6 เดือนแรกของปี 2558 การปล่อยก๊าซคาร์บอนไดออกไซด์ (CO<sub>2</sub>) จากการใช้พลังงานอยู่ที่ระดับ 127.6 ล้านตัน CO<sub>2</sub> เพิ่มขึ้นร้อยละ 2.3 เมื่อเทียบกับช่วงเดียวกันของปีก่อน ทั้งนี้ การปล่อย CO<sub>2</sub> เพิ่มขึ้นในสาขาอุตสาหกรรมและขนส่ง ในขณะที่สาขาผลิตไฟฟ้าและสาขาเศรษฐกิจอื่นๆ (ได้แก่ คริวเรือน เกษตรกรรม และพาณิชย์กรรม) มีการปล่อย CO<sub>2</sub> ลดลง ส่วนดัชนีการปล่อย CO<sub>2</sub> ของประเทศไทยเมื่อเปรียบเทียบกับค่าเฉลี่ยของโลก มีดังนี้

- การปล่อย CO<sub>2</sub> ต่อการใช้พลังงานของไทย ในช่วง 6 เดือนแรกของปี 2558 อยู่ที่ 2.01 พันตัน CO<sub>2</sub> ต่อ KTOE ต่ำกว่าค่าเฉลี่ยของโลกในปี 2555 ซึ่งอยู่ที่ 2.39 พันตัน CO<sub>2</sub> ต่อ KTOE
- การปล่อย CO<sub>2</sub> ต่อหน่วยการผลิตไฟฟ้าของไทย ในช่วง 6 เดือนแรกของปี 2558 อยู่ที่ 0.526 กิโลกรัม CO<sub>2</sub> ต่อกิโลวัตต์ชั่วโมง ต่ำกว่าค่าเฉลี่ยของโลกในปี 2554 ซึ่งอยู่ที่ 0.536 กิโลกรัม CO<sub>2</sub> ต่อกิโลวัตต์ชั่วโมง
- การปล่อย CO<sub>2</sub> ต่อประชากรของไทย ปี 2557 อยู่ที่ 3.66 ตัน CO<sub>2</sub> ต่อคน ต่ำกว่าค่าเฉลี่ยของโลกในปี 2555 ซึ่งอยู่ที่ 4.51 ตัน CO<sub>2</sub> ต่อคน
- การปล่อย CO<sub>2</sub> ต่อผลิตภัณฑ์มวลรวมในประเทศของไทย ปี 2557 อยู่ที่ 1.08 กิโลกรัม CO<sub>2</sub> ต่อดอลลาร์สหรัฐ สูงกว่าค่าเฉลี่ยของโลกในปี 2555 ซึ่งอยู่ที่ 0.58 กิโลกรัม CO<sub>2</sub> ต่อดอลลาร์สหรัฐ

ข้อมูล ณ วันที่ 25 สิงหาคม 2558