

## สถานการณ์ราคาน้ำมันเชื้อเพลิง (16 – 22 เมษายน 2561)

### 1. ราคาน้ำมันโลก

#### 1.1 ราคาน้ำมันดิบ

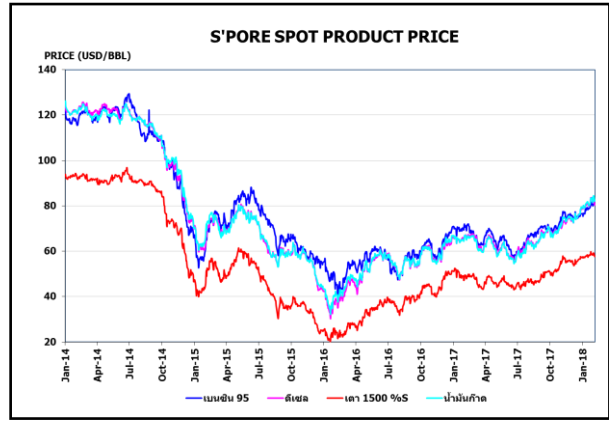
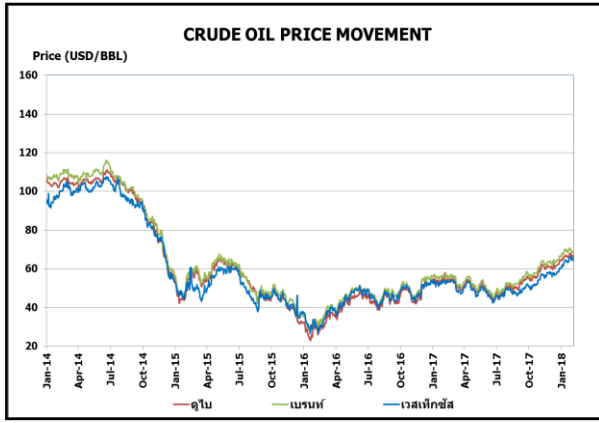
สัปดาห์นี้ราคาน้ำมันดิบดูไบและเวสต์เท็กซัส เฉลี่ยอยู่ที่ระดับ \$69.27 และ \$67.60 ต่อบาร์เรล ปรับตัวเพิ่มขึ้นจากสัปดาห์ที่แล้ว \$1.95 และ \$1.55 ต่อบาร์เรล ตามลำดับ โดยราคาน้ำมันดิบยังคงได้รับแรงหนุนต่อเนื่อง หลังผู้ผลิตทั้งในและนอกโอเปกยังคงเดินหน้าปรับลดกำลังการผลิตเพื่อให้ปริมาณน้ำมันคงคลังปรับลดลงมาอยู่ในระดับที่เหมาะสม แม้ว่าปริมาณน้ำมันคงคลังของกลุ่มประเทศพัฒนาแล้วจะปรับลดลงมาอยู่ที่ระดับ 12 ล้านบาร์เรลเหนือระดับค่าเฉลี่ย 5 ปี ลดลงจากเดิมที่ 340 ล้านบาร์เรลในเดือนมกราคม 2560 แต่ระดับดังกล่าวยังสูงกว่าในช่วงก่อนที่จะเกิดภาวะอุปทานล้นตลาด ทั้งนี้กลุ่มผู้ผลิตจะทบทวนเป้าหมายอีกครั้งในการประชุมเดือนมิถุนายน 2561 อีกทั้งแหล่งข่าวจากกลุ่มโอเปกเผยซาอุดีอาระเบียมีความต้องการให้ราคาน้ำมันดิบทรงตัวอยู่ในระดับ 80 - 100 เหรียญสหรัฐฯ ต่อบาร์เรล โดยอาจเป็นระยะเวลายาวนานกว่าที่ตลาดคาด ทั้งนี้เพื่อเป็นการสร้างมูลค่าให้กับการนำซาอุดีอาระเบียมาบริโภค บริษัทน้ำมันแห่งชาติเข้าจดทะเบียนในตลาดหลักทรัพย์ ประกอบกับซาอุดีอาระเบียต้องการทุนทรัพย์จากน้ำมันดิบเป็นจำนวนมากสำหรับการบรรลุเป้าหมาย แผนปฏิรูปเศรษฐกิจ Vision 2030 ของมกุฎราชกุมารโมฮัมเหม็ด บิน ซาลมาน

#### 1.2 ราคากลางน้ำมันสำเร็จรูปตลาดภูมิภาคเอเชีย

น้ำมันเบนซิน ราคาน้ำมันเบนซินออกเทน 95 และ 92 เฉลี่ยอยู่ที่ระดับ \$81.57 และ \$78.48 ต่อบาร์เรล ปรับตัวเพิ่มขึ้นจากสัปดาห์ที่แล้ว \$0.78 และ \$1.00 ต่อบาร์เรล ตามลำดับ ตามราคาน้ำมันดิบและหลังอุปทานในภูมิภาคเอเชียปรับเพิ่มขึ้นจนเริ่มประสบภาวะล้นตลาด ในขณะที่อุปสงค์ค่อนข้างอ่อนแอ แม้ว่าฤดูกาลขับขี่ของสหรัฐฯ เริ่มส่งผลให้มีการนำเข้าน้ำมันเบนซินมากขึ้นแล้วก็ตาม รวมทั้งแรงหนุนจากอุปสงค์ของประเทศศรีลังกาที่ปรับตัวเพิ่มขึ้น อย่างไรก็ตามอุปทานในภูมิภาคเอเชียยังคงปรับตัวสูงขึ้น หลังตัวเลขการส่งออกน้ำมันเบนซินจากเอเชียตะวันออกเฉียงเหนือปรับตัวสูงขึ้น

น้ำมันดีเซล ในสัปดาห์นี้ราคาน้ำมันดีเซลหมุนเร็วเฉลี่ยอยู่ที่ระดับ \$84.49 ต่อบาร์เรล ปรับตัวเพิ่มขึ้นจากสัปดาห์ที่แล้ว \$1.65 ต่อบาร์เรล ตามราคาน้ำมันดิบและอุปสงค์ในตะวันออกกลางอยู่ในระดับสูง เนื่องจากมีการเร่งซื้อสินค้าเติมคลังก่อนเข้าสู่ช่วงเทศกาลถือศีลอด ประกอบกับอุปทานที่ลดลงโดยเฉพาะจากประเทศจีนที่มีการปรับลดการส่งออกน้ำมันเชื้อเพลิงลงในเดือนเมษายน อีกทั้งจากอุปสงค์ปรับตัวดีขึ้นเล็กน้อยจากประเทศเวียดนาม และด้านอุปทานปรับตัวลดลงจากการปิดซ่อมบำรุงโรงกลั่นบางแห่ง โดยเฉพาะในประเทศญี่ปุ่นและเกาหลีใต้

น้ำมันเตา ในสัปดาห์นี้ราคาน้ำมันเตาเฉลี่ยอยู่ที่ระดับ \$62.28 ต่อบาร์เรล ปรับตัวเพิ่มขึ้นจากสัปดาห์ที่แล้ว \$1.43 ต่อบาร์เรล จาก Petroleum Planning and Analysis Cell (PPAC) ของอินเดีย รายงานอุปสงค์น้ำมันเตาในเดือนมีนาคม 2561 เพิ่มขึ้นร้อยละ 6.3 มาอยู่ที่ 0.59 ล้านตัน กอปรกับสำนักข่าวรอยเตอร์รายงาน Arbitrage น้ำมันเตาจากตะวันออกสู่เอเชียเดือนเมษายน 2561 อยู่ที่ 3.7 – 3.8 ล้านตัน ต่ำกว่าค่าเฉลี่ยปี 2560 ที่ 3.9 ล้านตัน รวมทั้ง International Enterprise Singapore (IES) รายงานปริมาณสำรอง Residues เชิงพาณิชย์ที่สิงคโปร์ สัปดาห์สิ้นสุดวันที่ 18 เมษายน 2561 ลดลง 1.8 ล้านบาร์เรล อยู่ที่ 17.9 ล้านบาร์เรล ต่ำสุดในรอบกว่า 11 เดือน



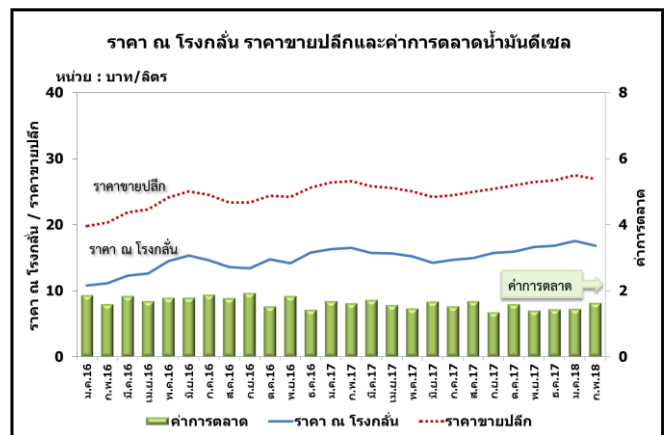
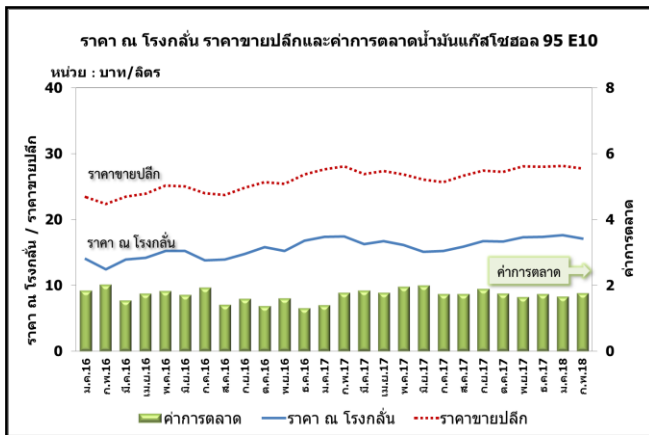
**ราคาขายปลีกน้ำมันเชื้อเพลิงของไทย**

ราคาขายปลีกน้ำมันเชื้อเพลิง  
(ณ วันที่ 23 เมษายน 2561)

หน่วย : บาท/ลิตร

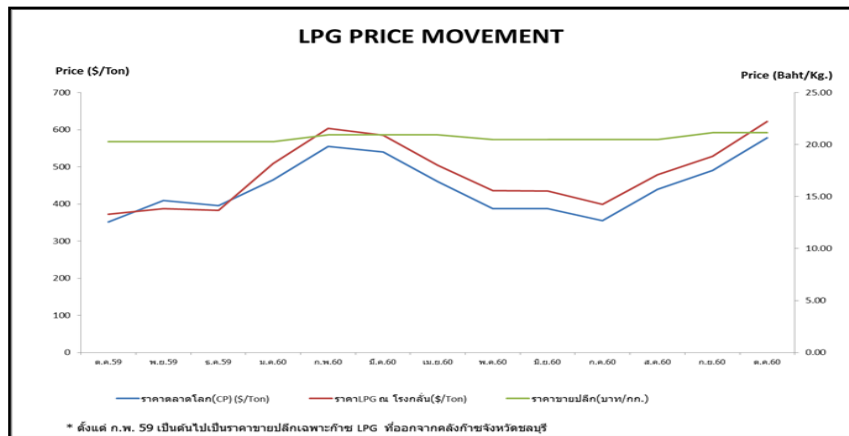
ชนิด	ปตท./บางจาก		เชลล์		เอสโซ่		คาลเท็กซ์	
	ราคา	เปลี่ยนแปลงจากสัปดาห์ที่แล้ว	ราคา	เปลี่ยนแปลงจากสัปดาห์ที่แล้ว	ราคา	เปลี่ยนแปลงจากสัปดาห์ที่แล้ว	ราคา	เปลี่ยนแปลงจากสัปดาห์ที่แล้ว
เบนซินออกเทน 95	35.26	+0.20	-	-	-	-	35.71	+0.20
แก๊สโซฮอล์ 95 E10	28.15	+0.20	28.15	-0.30	28.15	+0.20	28.15	+0.20
แก๊สโซฮอล์ 95 E20	25.64	+0.20	25.64	-0.30	25.64	+0.20	25.64	+0.20
แก๊สโซฮอล์ 95 E85	20.44	+0.30	-	-	-	-	-	-
แก๊สโซฮอล์ 91	27.88	+0.20	27.98	-0.30	27.88	+0.20	27.88	+0.20
ดีเซลหมุนเร็ว	27.49	+0.20	27.49	-0.30	27.49	+0.20	27.49	+0.20

ค่าเงินบาทของไทยอ่อนตัวลงจากสัปดาห์ที่แล้ว มาอยู่ที่ระดับเฉลี่ย 31.3955 บาท/เหรียญสหรัฐ ต้นทุนน้ำมันเบนซินเพิ่มขึ้น 0.16 บาท/ลิตร ในขณะที่ต้นทุนน้ำมันดีเซลเพิ่มขึ้น 0.33 บาท/ลิตร ทำให้ค่าการกลั่นเฉลี่ยอยู่ที่ระดับ 2.15 บาท/ลิตร



## 2. สถานการณ์ราคา LPG

สถานการณ์ราคาก๊าซ LPG ตลาดโลกในเดือนเมษายน 2561 อยู่ที่ 472.5 เหรียญสหรัฐฯ/ตัน เท่ากับเดือนก่อนหน้า ปัจจัยสนับสนุนราคาเกิดจากราคาน้ำมันดิบที่ยังทรงตัวอยู่ในระดับสูง ในขณะที่ปัจจัยกดดันมาจากความต้องการก๊าซ LPG ที่ลดลงหลังผ่านฤดูหนาว รวมถึงผู้ค้าของประเทศจีนที่ลดการซื้อในตลาดจอร์จนส่งผลกระทบต่อตลาด จากข่าวรัฐบาลจีนอยู่ระหว่างการพิจารณาขึ้นภาษีนำเข้าโพรเพนจากประเทศสหรัฐอเมริกาจากระดับปัจจุบันที่อยู่ร้อยละ 1 เป็นร้อยละ 25 เพื่อตอบโต้มาตรการกีดกันทางภาษีของประเทศสหรัฐฯ ที่มีต่อจีน นอกจากนี้ประเทศญี่ปุ่นได้ปรับแผนการเก็บสำรอง LPG ซึ่งจากเดิมสำรองขั้นต่ำที่ 50 วันเป็น 40 วันแทน ในขณะที่การส่งออกจากประเทศอิหร่านมีแนวโน้มเพิ่มสูงขึ้นในปีนี้อย่างไรก็ตามหลังจากการปิดซ่อมบำรุงแหล่งเชอร์พาร์ดำเนินการแล้วเสร็จตั้งแต่เดือนพฤศจิกายน 2560 อย่างไรก็ตามปัจจัยสนับสนุนความต้องการมาจากประเทศเม็กซิโก ซึ่งได้เปิดเสรีธุรกิจก๊าซ LPG ตั้งแต่เดือนมกราคมที่ผ่านมา ซึ่งเพิ่มการนำเข้ามากขึ้นถึงร้อยละ 40 เมื่อเทียบกับเดือนก่อนหน้า และประเทศอินเดียที่คาดการณ์ว่าจะนำเข้าเพิ่มขึ้นถึงร้อยละ 17 ในปีนี้ จากความพยายามของรัฐบาลที่ต้องการส่งเสริมการใช้ก๊าซ LPG เป็นเชื้อเพลิงสะอาดในการหุงต้ม



### โครงสร้างราคา LPG ในประเทศ

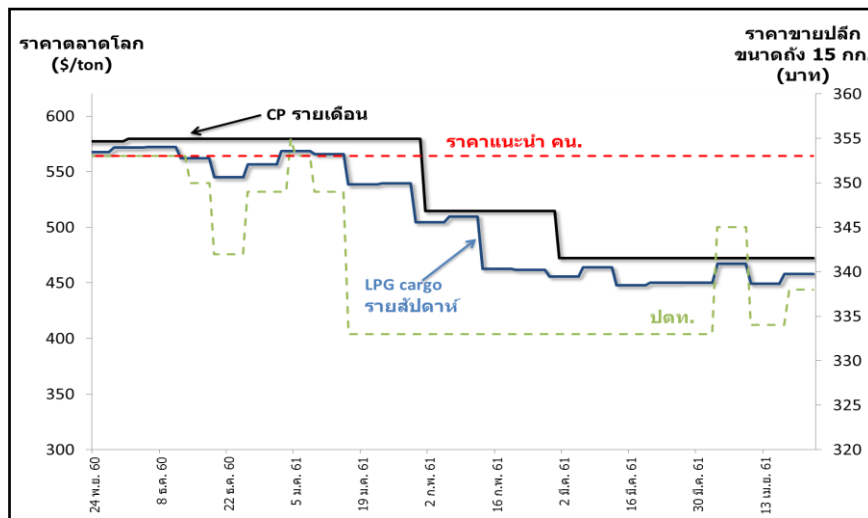
หน่วย: บาท/กก.

รายการ	6 - 12 มี.ค. 61	13 - 19 มี.ค. 61	20 - 26 มี.ค. 61	27 มี.ค. - 2 เม.ย. 61	3 - 9 เม.ย. 61	10 - 16 เม.ย. 61	17 - 23 เม.ย. 61
ราคาตลาดโลก (CP) \$/Ton	464	448	450	451	468	450	458
ราคา ณ โรงกลั่น \$/Ton	513	495	497	498	515	492	500
ราคา ณ โรงกลั่น บาท/กก.	13.1860	15.6214	15.6189	15.6314	16.1564	15.4487	15.6897
ภาษีสรรพสามิตและเทศบาล	2.3870	2.3870	2.3870	2.3870	2.3870	2.3870	2.3870
กองทุนน้ำมันฯ	-3.3754	-2.7424	-2.7424	-2.7424	-2.7424	-2.7424	-2.7424
ภาษีมูลค่าเพิ่ม	1.2966	1.2966	1.2965	1.2966	1.3489	1.3009	1.3184
ค่าการตลาด	3.3250	3.2566	3.2591	3.2466	3.4693	3.4916	3.4998
ราคาขายปลีก	19.82	19.82	19.82	19.82	20.62	19.89	20.15

\* ตั้งแต่เดือนมกราคม 60 เป็นต้นไป อัตราส่วนโพรเพน : บิวเทน ที่ 50:50

\*\* ตั้งแต่เดือนมกราคม 60 เป็นต้นไปราคาก๊าซ LPG เปลี่ยนจากอ้างอิง Pool Price เป็น Import Parity

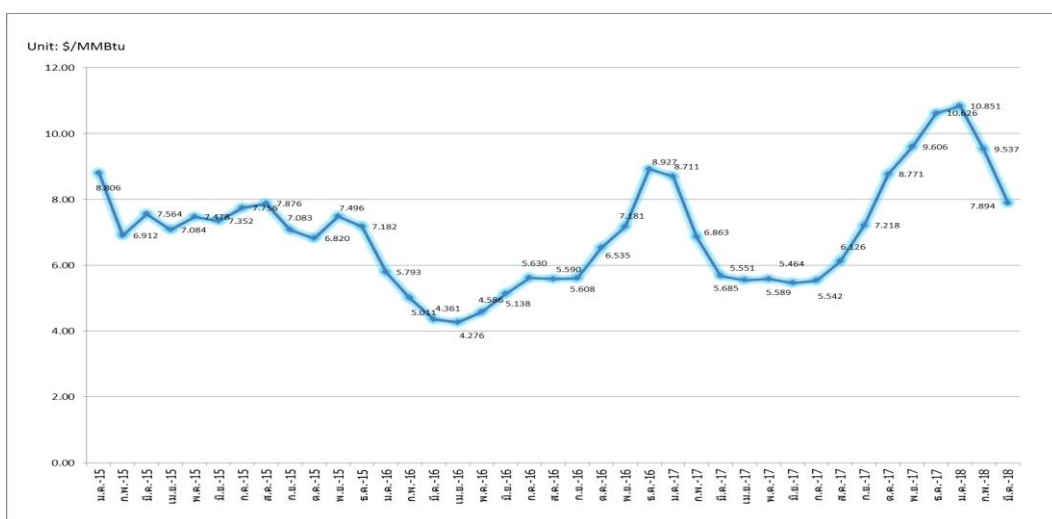
\*\*\* ตั้งแต่วันที่ 7 พฤศจิกายน 2560 เป็นต้นไป เปลี่ยนจากอ้างอิงราคา CP (รายเดือน) เป็น LPG Cargo (รายสัปดาห์)



### 3. สถานการณ์ราคาก๊าซ LNG (26 – 30 มีนาคม 2561)

➤ ราคา Spot LNG เฉลี่ยในสัปดาห์นี้ ปรับตัวลดลงจากสัปดาห์ก่อน 0.184 เหรียญสหรัฐฯ/ล้านบีทียู มาอยู่ที่ระดับ 7.056 เหรียญสหรัฐฯ/ล้านบีทียู จากผู้ซื้อรายใหญ่จากประเทศในภูมิภาคเอเชียเหนือยังคงมีความต้องการจัดหาเที่ยวเรือ Spot LNG อย่างจำกัด จากสภาพอากาศที่เย็นสบายในฤดูใบไม้ผลิ ประกอบกับบริษัท Kansai Electric และ Kyushu Electric ประเทศญี่ปุ่นได้เริ่มดำเนินการผลิตโรงไฟฟ้านิวเคลียร์ Ohi No. 3 และ Genkai No.3 เป็นที่เรียบร้อยแล้ว ในขณะที่รัฐบาลประเทศได้หวั่นอนุมัติการกลับมาเดินเครื่องโรงไฟฟ้านิวเคลียร์ Kuosheng No.2 เมื่อสัปดาห์ที่แล้ว และคาดว่าจะสามารถกลับมาเดินเครื่องได้ตามปกติภายในต้นเดือนเมษายนนี้ ประกอบกับตลาด Spot LNG มีอุปทานเพิ่มขึ้นจากโครงการ Sakhalin LNG ประเทศรัสเซีย โครงการ APLNG ประเทศออสเตรเลีย และโครงการ NLNG ประเทศไนจีเรีย

#### ราคา Spot LNG



➤ ราคาเฉลี่ยก๊าซธรรมชาติของประเทศไทย ณ เดือนมกราคม 2561 อยู่ที่ 206.2635 บาท/ล้านบีทียู ราคา Spot LNG เฉลี่ยเดือนมีนาคม 2561 (1 - 30 มีนาคม 2561) ปรับตัวลดลงจากเดือนก่อน 1.643 เหรียญสหรัฐฯ/ล้านบีทียู มาอยู่ที่ระดับ 7.894 เหรียญสหรัฐฯ/ล้านบีทียู

#### 4. ราคาก๊าซ NGV

- ปัจจุบันราคาขายปลีกก๊าซ NGV (สถานีภายในรัศมี 50 กม. จากสถานีแม่) ตั้งแต่วันที่ 16 เมษายน 2561 จนถึงวันที่ 15 พฤษภาคม 2561 สำหรับรถยนต์ส่วนบุคคลอยู่ที่ 13.57 บาท/กก. และสำหรับรถโดยสารสาธารณะอยู่ที่ 10.00 บาท/กก. สำหรับสถานีลูกที่อยู่ไกลจากสถานีแม่มากที่สุด (ไม่รวมภาษี อบจ.) อยู่ที่ 17.57 บาท/กก.
- ณ วันที่ 28 กุมภาพันธ์ 2561 ปริมาณการจำหน่ายก๊าซ NGV ประจำเดือนกุมภาพันธ์ 2561 อยู่ที่ 6,623 ตันต่อวัน (หรือประมาณ 266 ล้านลูกบาศก์ฟุตต่อวัน) และมีสถานีบริการ NGV สะสมจำนวน 505 สถานี แบ่งเป็น สถานีแม่ 20 สถานีและสถานีลูก 485 สถานี

#### 5. ฐานะกองทุนน้ำมันเชื้อเพลิง

ฐานะกองทุนน้ำมันฯ ณ วันที่ 22 เมษายน 2561 มีสินทรัพย์รวม 43,580 ล้านบาท หนี้สินกองทุน 11,502 ล้านบาท ฐานะกองทุนน้ำมันสุทธิ 32,078 ล้านบาท