



สำนักงานนโยบาย
และแผนพลังงาน
กระทรวงพลังงาน

รายงานภาพรวมพลังงาน

เดือนพฤศจิกายน 2562



โดย ศูนย์เทคโนโลยีสารสนเทศและการสื่อสาร

“ในเดือนพฤศจิกายน การจัดหาพลังงานที่สำคัญลดลงจากการผลิตคอนเดนเสท การผลิตลิแกนด์ และการผลิตไฟฟ้าจากพลังน้ำที่ลดลง สำหรับการจัดหาน้ำมันดิบ ถ่านหินและลิแกนด์ยังคงมีปริมาณลดลง ส่วนหนึ่งมาจากการลดลงของปริมาณการนำเข้าที่ลดลง และการใช้พลังงานขั้นต้นเกือบทุกประเภทลดลง ยกเว้นการใช้ก๊าซธรรมชาติ และน้ำมันสำเร็จรูปที่เพิ่มขึ้น ในส่วนของการใช้ไฟฟ้าของทั้งประเทศมีปริมาณเพิ่มขึ้น สาเหตุหลักมาจากการใช้ไฟฟ้าที่เพิ่มขึ้นในภาคครัวเรือน ภาคผู้ผลิตไฟฟ้าเพื่อใช้เอง และ/หรือขายตรง (IPS) และภาคส่วนอื่นๆ ในขณะที่การใช้ไฟฟ้าในภาคอุตสาหกรรม และภาคธุรกิจมีปริมาณลดลง สำหรับราคาน้ำมันดิบในตลาดโลกมีการปรับตัวสูงขึ้น เนื่องจากการที่กลุ่มโอเปก และประเทศพันธมิตร ขยายเวลาการปรับลดกำลังการผลิต รวมถึงปริมาณน้ำมันดิบคงคลังที่ลดลงของประเทศสหรัฐอเมริกา และแรงกดดันจากเหตุการณ์ความไม่สงบในประเทศอิรัก และอิหร่าน ทั้งนี้การปล่อย CO₂ ของประเทศไทยลดลงร้อยละ 7.0 จากการปล่อย CO₂ ที่ลดลงในเกือบทุกสาขา ยกเว้นภาคการผลิตไฟฟ้าที่มีการปล่อย CO₂ เพิ่มขึ้น ซึ่งสอดคล้องกับการผลิตไฟฟ้าที่เพิ่มขึ้น”

1. ภาพรวมพลังงาน

- การผลิตพลังงานเชิงพาณิชย์ขั้นต้น อยู่ที่ 993 พันบาร์เรลเทียบเท่าน้ำมันดิบต่อวัน ลดลง 1.4% ซึ่งเป็นผลมาจากปริมาณการผลิตคอนเดนเสท การผลิตลิแกนด์ และการผลิตไฟฟ้าจากพลังน้ำ ที่ลดลง
- การนำเข้า(สุทธิ) พลังงานขั้นต้น อยู่ที่ 1,273 พันบาร์เรลเทียบเท่าน้ำมันดิบต่อวัน เพิ่มขึ้น 0.2 % เนื่องจากการนำเข้า LNG ที่มีปริมาณมากขึ้น ในขณะที่การนำเข้าพลังงานประเภทอื่นๆ ลดลง
- การใช้พลังงานขั้นสุดท้าย อยู่ที่ 1,479 พันบาร์เรลเทียบเท่าน้ำมันดิบต่อวัน ลดลง 4.0% โดยการใช้พลังงานขั้นสุดท้ายลดลงเกือบทุกประเภท ยกเว้นการใช้สำเร็จรูป ได้แก่ น้ำมันดีเซล น้ำมันเบนซิน น้ำมันเครื่องบิน และน้ำมันก๊าด ที่สูงขึ้น

2. มูลค่าและราคาพลังงาน

- มูลค่าการนำเข้าพลังงาน อยู่ที่ 80.1 พันล้านบาท ลดลง 18.2% โดยมูลค่าการนำเข้าพลังงานที่สำคัญลดลงเกือบทุกประเภท ยกเว้นการมูลค่าการนำเข้าน้ำมันสำเร็จรูป และ LNG ที่เพิ่มขึ้น
- มูลค่าการส่งออกพลังงาน อยู่ที่ 14.6 พันล้านบาท ลดลง 38.0% โดยเกิดจากมูลค่าการส่งออกน้ำมันสำเร็จรูปที่ลดลง ในขณะที่มูลค่าการส่งออกไฟฟ้า และน้ำมันดิบมีค่าสูงขึ้น

- **มูลค่าการใช้พลังงานขั้นสุดท้าย** อยู่ที่ 170.9 พันล้านบาท ลดลง 11.2% โดยมูลค่าการใช้พลังงานขั้นสุดท้ายในทุกประเภทมีค่าลดลง

- **ราคาพลังงาน**

- **ราคาน้ำมันดิบดูไบ** เดือนพฤศจิกายน เฉลี่ย อยู่ที่ 61.9 US\$/BBL ปรับตัวสูงขึ้นเมื่อเทียบกับเดือนก่อน 2.5 US\$/BBL ซึ่งมาจากการที่กลุ่มโอเปก และประเทศพันธมิตร ขยายเวลาการปรับลดกำลังการผลิตจากที่สิ้นสุด ณ เดือนมีนาคม 2563 ไปเป็นเดือนมิถุนายน 2563 นอกจากนี้ปริมาณน้ำมันดิบคงคลังของประเทศสหรัฐอเมริกาปรับตัวลดลงกว่าที่คาดการณ์ไว้ และยังมีแรงกดดันจากเหตุการณ์ความไม่สงบในประเทศอิรัก และอิหร่าน ที่ยังคงยืดเยื้ออยู่

- **ราคาขายปลีกน้ำมันสำเร็จรูปในภูมิภาคอาเซียน** เดือนพฤศจิกายน 2562 **ราคาขายปลีกน้ำมันเบนซินในภูมิภาคอาเซียน** ส่วนใหญ่ปรับตัวสูงขึ้น ยกเว้นลาว และบรูไน เนื่องจากอุปสงค์ที่มากในประเทศอินเดีย รวมถึงประเทศในตะวันออกกลาง และในภูมิภาคอาเซียน ทั้งนี้ ประเทศไทยปรับราคาเพิ่มขึ้น อยู่ที่ 27.25 บาท/ลิตร

- **ราคาขายปลีกน้ำมันดีเซลในภูมิภาคอาเซียน** ส่วนใหญ่ปรับราคาลดลง ยกเว้นไทย สิงคโปร์ มาเลเซีย และเมียนมา เนื่องจากอุปสงค์ของภูมิภาคเอเชียยังไม่เพิ่มขึ้น และได้รับแรงกดดันจากการส่งออกน้ำมันดีเซลจากประเทศจีน และอินเดีย ทั้งนี้ ประเทศไทยปรับราคาเพิ่มขึ้นอยู่ที่ 25.99 บาท/ลิตร

3. น้ำมันดิบ และน้ำมันสำเร็จรูป

- **น้ำมันดิบ** การจัดหา**น้ำมันดิบ**อยู่ที่ 869 พันบาร์เรลต่อวัน ลดลง 10.8% เนื่องจากการนำเข้า**น้ำมันดิบ**จากทุกแหล่งมีปริมาณลดลง ในขณะที่การผลิต**น้ำมันดิบ**ภายในประเทศมีปริมาณเพิ่มขึ้นเล็กน้อย
- **น้ำมันสำเร็จรูป** การใช้**น้ำมันสำเร็จรูป**อยู่ที่ 147 ล้านลิตรต่อวัน เพิ่มขึ้น 1.2% โดยเพิ่มขึ้นจากการใช้**น้ำมันกลุ่มดีเซล** เบนซิน **น้ำมันก๊าด** และ**น้ำมันเครื่องบิน** ในขณะที่การใช้**น้ำมัน**เตามีการใช้ลดลง สาเหตุที่การใช้**น้ำมันสำเร็จรูป**มีปริมาณสูงขึ้น ส่วนหนึ่งมาจากราคาขายปลีกของ**น้ำมันสำเร็จรูป**ในกลุ่มดีเซล เบนซิน และแก๊สโซฮอล์ ที่ยังต่ำกว่าปีก่อน รวมทั้งได้รับแรงสนับสนุนจากการส่งเสริมการใช้**น้ำมันดีเซลหมุนเร็ว B10 และ B20** ซึ่งมีผลตั้งแต่วันที่ 1 ตุลาคมที่ผ่านมา ในส่วนของการใช้**น้ำมันเครื่องบิน** เพิ่มขึ้น 3.7% ซึ่งสอดคล้องกับจำนวนนักท่องเที่ยวที่เพิ่มขึ้น 3.9% เมื่อเทียบกับเดือนเดียวกันของปีก่อน
- **LPG โพรเพน และบิวเทน** การใช้อยู่ที่ 528 พันตัน ลดลง 3.9% เนื่องจากปริมาณการใช้ในทุกสาขาลดลง โดยเฉพาะภาคขนส่งยังคงมีปริมาณการใช้ที่ลดลงมากที่สุด อยู่ที่ 14.1%

4. ก๊าซธรรมชาติ

- **การจัดหาก๊าซธรรมชาติ** อยู่ที่ 5,271 ล้านลูกบาศก์ฟุตต่อวัน เพิ่มขึ้น 1.9% เนื่องจากการผลิตภายในประเทศ และการนำเข้า**ก๊าซธรรมชาติ** มีปริมาณมากขึ้น
- **การใช้ก๊าซธรรมชาติ** อยู่ที่ 4,828 ล้านลูกบาศก์ฟุตต่อวัน ลดลงเล็กน้อย อยู่ที่ 0.04% ซึ่งเป็นผลมาจากการใช้ที่ลดลงในภาคอุตสาหกรรม และ NGV ในภาคการขนส่ง ในขณะที่ภาคการผลิตไฟฟ้า และโรงแยกก๊าซ มีปริมาณการใช้เพิ่มขึ้น

5. ลิกไนต์/ถ่านหิน

- **การจัดหากลิกไนต์/ถ่านหิน** อยู่ที่ 2,542 พันตัน ลดลง 25.9% ทั้งจากการผลิตในประเทศ และการนำเข้าจากต่างประเทศ ที่ลดลง 16.4% และ 31.8% ตามลำดับ

- **การใช้ลิกไนต์/ถ่านหิน** อยู่ที่ 1,254 พันตัน เทียบเท่าน้ำมันดิบ ลดลง 9.1% เนื่องจากการใช้ ในภาคอุตสาหกรรมที่ลดลงถึง 23.0%

6. ไฟฟ้า

- **กำลังผลิตในระบบไฟฟ้าไทย** ณ สิ้นเดือนพฤศจิกายน 2562 อยู่ที่ 57,576 MW* โดยสัดส่วนกำลังการผลิตสูงสุดคือ IPP 26% รองลงมาคือ กฟผ. 25% SPP 17% IPS 16% นำเข้า/แลกเปลี่ยนไฟฟ้าจากต่างประเทศ 9% VSPP 7% และ กฟภ. และ พพ. 0.1%
- **การผลิตไฟฟ้า** อยู่ที่ 19,839 GWh เพิ่มขึ้น 1.4% โดยมีสัดส่วนการผลิตไฟฟ้าจากก๊าซธรรมชาติสูงสุดถึง 62.5%
- **ความต้องการพลังไฟฟ้าสูงสุด (Peak) ความต้องการพลังไฟฟ้าสูงสุดของประเทศไทย** เกิดขึ้นเมื่อวันที่ 3 พฤษภาคม 2562 เวลา 14.27 น. อยู่ที่ระดับ 37,312 MW เพิ่มขึ้น 8.7%
- **การใช้ไฟฟ้า** อยู่ที่ 18,598 GWh เพิ่มขึ้น 2.9% จากการใช้ไฟฟ้าที่เพิ่มขึ้นในภาคครัวเรือน ผู้ผลิตไฟฟ้าเพื่อใช้เอง และ/หรือขายตรง (IPS) และภาคส่วนอื่นๆ ในขณะที่การใช้ไฟฟ้าในภาคอุตสาหกรรม และภาคธุรกิจ มีปริมาณลดลง

7. การปล่อย CO₂ จากการใช้พลังงาน

- **การปล่อย CO₂ จากการใช้พลังงาน** อยู่ที่ 19.8 ล้านตัน CO₂ ลดลง 7.0% โดยการปล่อย CO₂ ลดลงเกือบทุกสาขา โดยเฉพาะภาคอุตสาหกรรมที่ลดการปล่อย CO₂ ได้มากที่สุด ถึง 17.2% รองลงมา คือ ภาคขนส่ง และสาขาเศรษฐกิจอื่นๆ (ครัวเรือน เกษตรกรรม พาณิชยกรรม และอื่นๆ) ในทางกลับกัน ภาคการผลิตไฟฟ้ามีการปล่อย CO₂ เพิ่มขึ้น ซึ่งสอดคล้องกับการผลิตไฟฟ้าที่เพิ่มขึ้น

หมายเหตุ: อัตราการเติบโต (growth rate) เทียบกับเดือนเดียวกันของปีก่อน

* ข้อมูล VSPP และ IPS เป็นข้อมูล ณ เดือน เม.ย. 2562

8. ดัชนีชี้วัดพลังงาน

ในช่วง เดือนมกราคม – พฤศจิกายน 2562

- **อัตราส่วนการพึ่งพาตนเองในการจัดหาพลังงานขั้นต้น** อยู่ที่ 55.8% เพิ่มขึ้นจากช่วงเดียวกันของปีก่อนซึ่งอยู่ที่ 53.9% แสดงให้เห็นถึงการพึ่งพาตนเองที่มากขึ้น โดยการจัดการพลังงานทั้งหมดยังใกล้เคียงกับช่วงเดียวกันของปีก่อน

- **ปริมาณการผลิตไบโอดีเซล B100** อยู่ที่ 5.4 ล้านลิตร/วัน เพิ่มขึ้น 18.7% เมื่อเทียบกับเดือนเดียวกันของปีก่อน และ **ปริมาณการผลิตเอทานอล**

อยู่ที่ 5.8 ล้านลิตร/วัน เพิ่มขึ้น 70.7% เมื่อเทียบกับเดือนเดียวกันของปีก่อน

- **การปล่อย CO₂ ต่อการใช้พลังงาน** อยู่ที่ 1.90 พันตัน CO₂/ktoe ทั้งนี้ไทยปล่อย CO₂ ต่อการใช้พลังงานต่ำกว่าค่าเฉลี่ยโลก ค่าเฉลี่ยของประเทศในเอเชีย สหรัฐอเมริกา สหภาพยุโรป และจีน

ศูนย์เทคโนโลยีสารสนเทศและการสื่อสาร
ข้อมูล ณ วันที่ 20 มกราคม 2563



การผลิต

↓ 1.4%

993 พันบาร์เรลต่อวัน*

การผลิตพลังงานลดลง ซึ่งเป็นผลมาจากปริมาณการผลิตคอนเดนเสท การผลิตลิกไนต์ และการผลิตไฟฟ้าจากพลังน้ำ ที่ลดลง

พลังงานขั้นต้น

การนำเข้า (สุทธิ)

↑ 0.2%

1,273 พันบาร์เรลต่อวัน*

การนำเข้าพลังงานเพิ่มขึ้นเล็กน้อย เนื่องจากการนำเข้า LNG ที่มีปริมาณมากขึ้น ในขณะที่การนำเข้าพลังงานประเภทอื่นๆ ลดลง



การใช้

↓ 1.2%

2,145 พันบาร์เรลต่อวัน*

การใช้พลังงานขั้นต้นเกือบทุกประเภทลดลง ยกเว้นการใช้ก๊าซธรรมชาติ และน้ำมันสำเร็จรูปที่เพิ่มขึ้น

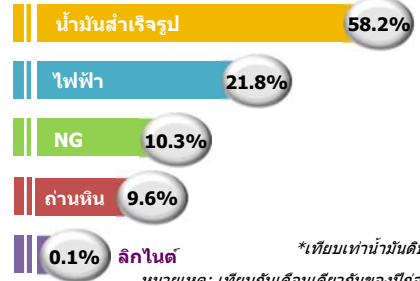
พลังงานขั้นสุดท้าย

การใช้

↓ 4.0%

1,479 พันบาร์เรลต่อวัน*

การใช้พลังงานขั้นสุดท้ายมีปริมาณลดลงเกือบทุกประเภท ยกเว้นการใช้ น้ำมันสำเร็จรูป ไตแก๊ก น้ำมันดีเซล น้ำมันเบนซิน น้ำมันเครื่องบิน และน้ำมันก๊าด ที่สูงขึ้น



*เทียบกับน้ำมันดิบ

หมายเหตุ: เทียบกับเดือนเดียวกันของปีก่อน



การจัดหาน้ำมันดิบ

869 พันบาร์เรลต่อวัน

↓ 10.8%

ผลิตในประเทศ

15%

133 พันบาร์เรลต่อวัน

↑ 0.6%

นำเข้า

85%

736 พันบาร์เรลต่อวัน

↓ 12.6%

ตะวันออกกลาง

40.0%

ตะวันออกไกล

12.8%

อื่นๆ

32.2%

การจัดหาน้ำมันดิบของประเทศลดลง เนื่องจากการนำเข้าน้ำมันดิบจากทุกแหล่งมีปริมาณลดลง ในขณะที่การผลิตน้ำมันดิบภายในประเทศมีปริมาณเพิ่มขึ้นเล็กน้อย



การผลิตคอนเดนเสท

104 พันบาร์เรลต่อวัน

↓ 5.1%

กำลังการกลั่น

1,235

พันบาร์เรลต่อวัน

ใช้น้ำมันในการกลั่น

789

พันบาร์เรลต่อวัน

การใช้กำลังการกลั่น

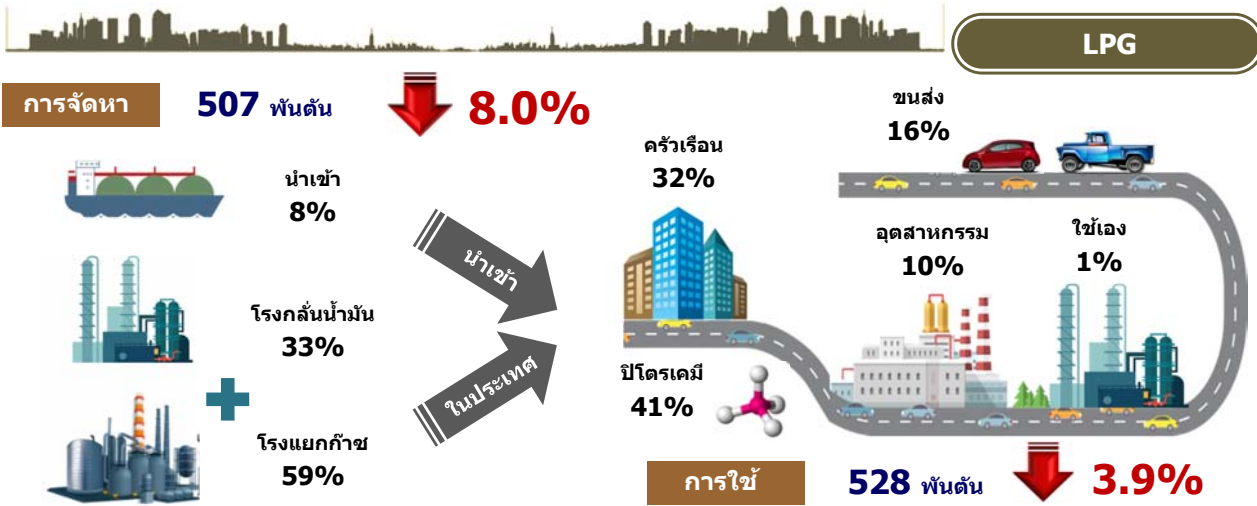
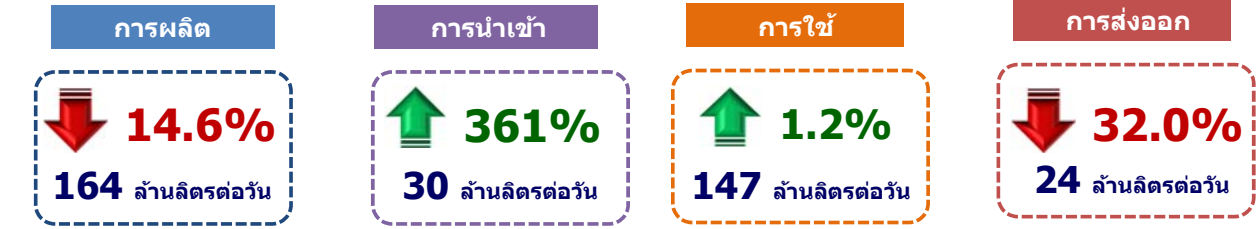
64%

หมายเหตุ: เทียบกับเดือนเดียวกันของปีก่อน



น้ำมันสำเร็จรูป

หมายเหตุ: เทียบกับเดือนเดียวกันของปีก่อน



การจัดการหาก๊าซธรรมชาติ

5,271 MMSCFD

↑ 1.9%

ผลิตในประเทศ

73%

3,842 MMSCFD

↑ 1.0%

นำเข้า

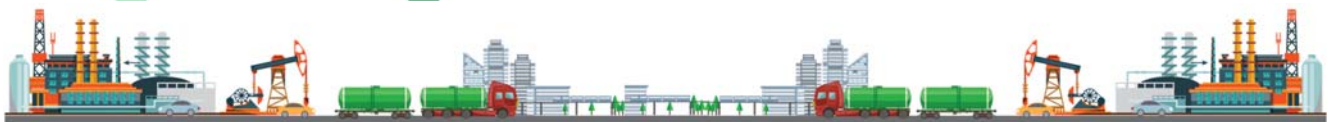
27%

1,429 MMSCFD

↑ 4.5%



การจัดการหาก๊าซธรรมชาติเพิ่มขึ้น
เนื่องจากการผลิตภายในประเทศ
และการนำเข้าก๊าซธรรมชาติ มี
ปริมาณมากขึ้น



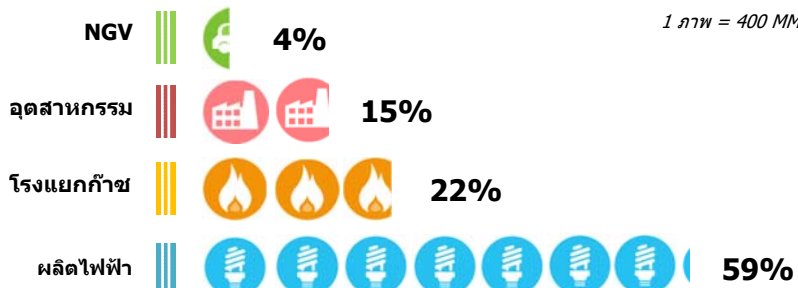
4,828 MMSCFD

↓ 0.04%

การใช้ก๊าซธรรมชาติ

1 ภาพ = 400 MMSCFD

การใช้ก๊าซธรรมชาติลดลงเล็กน้อย
ซึ่งเป็นผลมาจากการใช้ที่ลดลงใน
ภาคอุตสาหกรรม และ NGV ในภาค
การขนส่ง ในขณะที่ภาคการผลิต
ไฟฟ้า และโรงแยกก๊าซ มีปริมาณ
การใช้เพิ่มขึ้น



หมายเหตุ: เทียบกับเดือนเดียวกันของปีก่อน

การจัดการถ่านหิน/ลิกไนต์

2,542 พันตัน



25.9%

ผลิตในประเทศ

43%

1,096 พันตัน

↓ 16.4%



แม่เมาะ 43%



อื่นๆ 0%

นำเข้า

57%

1,446 พันตัน

↓ 31.8%

การจัดการถ่านหิน/ลิกไนต์ ลดลง
เนื่องมาจากการผลิตในประเทศ และ
การนำเข้าจากต่างประเทศมีปริมาณ
ลดลง



1,254 KTOE



9.1%

การใช้ถ่านหิน/ลิกไนต์

1 ภาพ = 200 KTOE



การใช้ถ่านหิน/ลิกไนต์ลดลง เนื่องจาก
การใช้ที่ลดลงถึง 23% ในภาคอุตสาหกรรม

ถ่านหินนำเข้า



77%

ลิกไนต์



23%

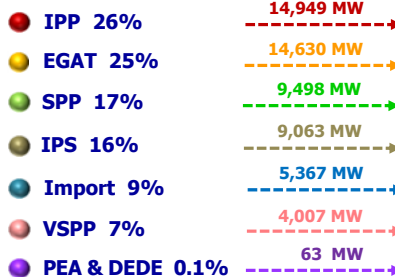
หมายเหตุ: เทียบกับเดือนเดียวกันของปีก่อน

การจัดการไฟฟ้า

กำลังผลิตในระบบไฟฟ้าไทย

57,576 MW

ณ สิ้นเดือน พ.ย. 2562



การผลิตไฟฟ้า



1.4%

19,839 GWh

Peak ประเทศ

37,312 MW

↑ 8.7%

ณ วันที่ 3 พ.ค. 2562 เวลา 14.27 น.

การใช้ไฟฟ้า



2.9%

18,598 GWh

การใช้ไฟฟ้า

ประเภท	Growth (%)	Share (%)
อุตสาหกรรม	▼ 3.7	38
ธุรกิจ	▼ 0.2	21
ครัวเรือน	▲ 3.2	21
IPS	▲ 26.7	16
อื่นๆ*	▲ 4.8	4

การใช้ไฟฟ้าเพิ่มขึ้น เนื่องจากภาคครัวเรือน ผู้ผลิตไฟฟ้าเพื่อใช้เอง
และ/หรือขายตรง (IPS) และภาคส่วนอื่นๆ มีการใช้ไฟฟ้าที่มากขึ้น
ในขณะที่การใช้ไฟฟ้าในภาคอุตสาหกรรม และภาคธุรกิจ มีปริมาณ
ลดลง

หมายเหตุ: เทียบกับเดือนเดียวกันของปีก่อน

กำลังผลิตของ VSPP และ IPS เป็นข้อมูล ณ เม.ย. 62

* อื่นๆ ได้แก่ องค์การที่ไม่แสวงหากำไร ผู้นำเข้าเพื่อการเกษตร ไฟสาธารณะ
และโซลาร์ครัว

มูลค่าพลังงาน

หมายเหตุ: เทียบกับเดือนเดียวกันของปีก่อน

มูลค่าการนำเข้าพลังงาน

↓ 18.2%
80.1 พันล้านบาท

มูลค่าการส่งออกพลังงาน

↓ 38.0%
14.6 พันล้านบาท

มูลค่าการใช้พลังงานขั้นสุดท้าย

↓ 11.2%
170.9 พันล้านบาท

มูลค่าการใช้น้ำมันสำเร็จรูป

↓ 15.5%
95.5 พันล้านบาท

- มูลค่าพลังงานทั้งหมดในเดือน พ.ย. ได้แก่ มูลค่าการนำเข้า มูลค่าการส่งออก มูลค่าการใช้พลังงานขั้นสุดท้าย และมูลค่าการใช้น้ำมันสำเร็จรูป มีค่าลดลง
- ราคาน้ำมันดิบในตลาดโลกเดือน พ.ย. มีค่าเพิ่มขึ้นเมื่อเทียบกับเดือนก่อนหน้า ส่งผลให้ราคาน้ำมันเบนซินปรับตัวสูงขึ้น ในส่วนของราคาน้ำมันดีเซลปรับตัวลดลงเพียงเล็กน้อย ในขณะที่น้ำมันเตาปรับตัวลดลงค่อนข้างมาก



ราคาพลังงาน*

ราคานำเข้า LPG

CP

437.5 ↑

หน่วย : เหรียญสหรัฐ/ตัน

ราคาน้ำมันสำเร็จรูปตลาดสิงคโปร์

เบนซิน

76.2 ↑

หน่วย : เหรียญสหรัฐ/บาร์เรล

ดีเซล

75.2 ↓

น้ำมันเตา

38.0 ↓

ราคา LNG

Spot

5.7 ↓

หน่วย : เหรียญสหรัฐ/MMBtu

ราคาน้ำมันดิบตลาดโลก

ดูไบ

61.9 ↑

หน่วย : เหรียญสหรัฐ/บาร์เรล

เบรนท์

62.7 ↑

เวสเท็กซัส

57.2 ↑

หมายเหตุ : ราคาเฉลี่ยเดือน พ.ย. เทียบกับเดือนก่อนหน้า

การปล่อย CO₂ รายสาขา

19.8 ล้านตัน CO₂ **↓ 7.0%**

หมายเหตุ: เทียบกับเดือนเดียวกันของปีก่อน

ผลิตไฟฟ้า

39%

7.8 ล้านตัน CO₂ ↑

ขนส่ง

26%

5.3 ล้านตัน CO₂ ↓

อุตสาหกรรม

28%

5.5 ล้านตัน CO₂ ↓

อื่นๆ*

7%

1.3 ล้านตัน CO₂ ↓

*ภาคอื่นๆ หมายถึง ภาคครัวเรือน เกษตรกรรม พาณิชยกรรม และอื่นๆ



การปล่อย CO₂ ต่อการใช้พลังงาน

1.90

พันตัน CO₂/KTOE

ข้อมูลช่วงเดือน พ.ย. 62

ไทยปล่อย CO₂ ต่อการใช้พลังงานต่ำกว่าค่าเฉลี่ยโลก ค่าเฉลี่ยของประเทศในเอเชีย สหรัฐอเมริกา จีน และสหภาพยุโรป



การใช้พลังงาน หมายถึงการใช้พลังงานขั้นต้น รวมถึงการใช้พลังงานทดแทน

การปล่อย CO₂ ต่อหัวประชากร

3.96

ตัน CO₂/หัวประชากร

ข้อมูล ณ ปี 2561

ไทยปล่อย CO₂ ต่อหัว ต่ำกว่าค่าเฉลี่ยโลก สหรัฐอเมริกา สหภาพยุโรป และจีน แต่สูงกว่าค่าเฉลี่ยของประเทศในเอเชีย

การปล่อย CO₂ ต่อ GDP

0.60

กิโลกรัม CO₂/เหรียญสหรัฐ ณ ปีฐาน ค.ศ. 2010

ข้อมูล ณ ปี 2561

ไทยปล่อย CO₂ ต่อ GDP ต่ำกว่าจีน และค่าเฉลี่ยของประเทศในเอเชีย แต่สูงกว่าค่าเฉลี่ยโลก สหรัฐอเมริกา และสหภาพยุโรป



การปล่อย CO₂ ต่อหน่วยการผลิตไฟฟ้า

0.448

กิโลกรัม CO₂/kWh

ข้อมูลช่วงเดือน พ.ย. 62

ไทยปล่อย CO₂ ต่อหน่วยการผลิตไฟฟ้า ต่ำกว่าจีน และค่าเฉลี่ยของประเทศในเอเชีย แต่สูงกว่าสหภาพยุโรป และประเทศพัฒนาแล้วในทวีปอเมริกา



ความมั่นคงด้านพลังงาน

R/P ratio****	
▪ น้ำมันดิบ (ช)	3
▪ ก๊าซธรรมชาติ (ช)	5
อัตราส่วนการพึ่งพาตนเองในการจัดหาพลังงานขั้นต้น** (%)	56
ปริมาณการผลิตไบโอดีเซล B100* (ล้านลิตร/วัน)	5.42
ปริมาณการผลิตเอทานอล* (ล้านลิตร/วัน)	5.83
สัดส่วนมูลค่าพลังงาน***	
▪ มูลค่าการนำเข้าพลังงานต่อมูลค่าการนำเข้าทั้งหมด (%)	15.1
▪ มูลค่าการส่งออกพลังงานต่อมูลค่าการส่งออกทั้งหมด (%)	3.5



ประสิทธิภาพการใช้พลังงาน

ความยืดหยุ่นการใช้พลังงาน (EE) (พ.ศ. 2551-2561)	0.8562
ความยืดหยุ่นการใช้ไฟฟ้า (พ.ศ. 2551-2561)	1.0584
ความเข้มข้นของการใช้พลังงาน (EI)*** (TOE/ล้านบาท)	8.4
การใช้ไฟฟ้าต่อ GDP*** (GWh/พันล้านบาท)	17.6
การใช้พลังงานขั้นสุดท้ายต่อหัวประชากร*** (TOE/หัวประชากร)	1.35
การใช้ไฟฟ้าต่อหัวประชากร*** (kWh/หัวประชากร)	2,821

หมายเหตุ :

- * คือข้อมูล ณ เดือน พ.ย.ปี 2562
- ** คือข้อมูล ณ เดือน ม.ค.-พ.ย.ปี 2562
- *** คือข้อมูล ปี 2561
- **** คือข้อมูล ปี 2560



พลังงานและสิ่งแวดล้อม

การปล่อยก๊าซ CO₂ ต่อการใช้พลังงาน** (พินตัน CO₂/KTOE)	1.90
การปล่อยก๊าซ CO₂ ต่อหัวประชากร*** (ตัน CO₂/หัวประชากร)	3.96
การปล่อยก๊าซ CO₂ ต่อ GDP*** (ตัน CO₂/ล้านบาท)	24.68
การปล่อยก๊าซ CO₂ ต่อหน่วยการผลิตไฟฟ้า** (กิโลกรัม CO₂/kWh)	0.448

= ดี = ปกติ = ควรปรับปรุง

เปรียบเทียบกันค่าดัชนีชี้วัดพลังงานช่วงเดียวกันของปีก่อนหน้า ยกเว้น ความยืดหยุ่นการใช้พลังงานและความยืดหยุ่นการใช้ไฟฟ้า เปรียบเทียบกับค่า 1.0