

รายงานภาพรวมพลังงานรายเดือน Monthly Energy Overview Report

กันยายน 2563
September 2020



รายงานภาพรวมพลังงาน

เดือนกันยายน
2563

การผ่อนคลายมาตรการการป้องกันการแพร่ระบาดของเชื้อไวรัส COVID-19 ส่งผลให้กิจกรรมทางเศรษฐกิจภายในประเทศฟื้นตัวขึ้น อย่างไรก็ตามสถานการณ์การติดเชื้อไวรัสในต่างประเทศยังคงมีการระบาดอย่างต่อเนื่อง ตัวเลขผู้ติดเชื้อทั่วโลกยังคงเพิ่มขึ้น ส่งผลให้ประเทศไทยยังคงไม่สามารถเปิดรับนักท่องเที่ยวต่างชาติติดต่อกันเป็นระยะเวลา 6 เดือนแล้ว ดังนั้นกิจกรรมที่เกี่ยวข้องกับการท่องเที่ยวภายในประเทศจึงยังคงชะงักงัน ส่งผลให้การจัดหาพลังงานขั้นต้นลดลง 4.9% เมื่อเปรียบเทียบกับช่วงเวลาเดียวกันของปีก่อน ส่วนการนำเข้าพลังงานขั้นต้นเพิ่มขึ้นจากการนำเข้าถ่านหิน NG และ LNG และไฟฟ้า ในขณะที่การนำเข้าน้ำมันดิบ และผลิตภัณฑ์ปิโตรเลียมลดลง สำหรับการใช้จ่ายพลังงานขั้นสุดท้ายลดลงจากการใช้ผลิตภัณฑ์ปิโตรเลียม ในขณะที่การใช้ถ่านหิน/ถ่านหินเพิ่มขึ้น การใช้ไฟฟ้าในเดือนนี้ลดลง 3.1% เมื่อเปรียบเทียบกับช่วงเวลาเดียวกันของปีก่อน โดยการใช้ไฟฟ้าในภาคธุรกิจลดลงมากที่สุดอยู่ที่ 10.4% ในขณะที่ภาคครัวเรือนยังคงมีการใช้ไฟฟ้าเพิ่มขึ้น ในส่วนของราคา LNG ยังคงทรงตัวจากเดือนก่อน ในขณะที่ราคาน้ำมันสำเร็จรูป และราคา LPG ปรับตัวต่ำลง เนื่องจากยังคงมีความกังวลต่อสถานการณ์การแพร่ระบาดของเชื้อไวรัส COVID-19 ที่ยังคงมีผู้ติดเชื้อเพิ่มขึ้นในหลายประเทศ เป็นผลให้ความต้องการใช้พลังงานลดลง สำหรับการปล่อย CO₂ ของประเทศไทยลดลง 5.5% จากทุกสาขา โดยภาคขนส่งมีอัตราการปล่อย CO₂ ลดลงมากที่สุดอยู่ที่ 11.9%”

1. ภาพรวมพลังงาน

- การผลิตพลังงานเชิงพาณิชย์ขั้นต้น อยู่ที่ 864 พันบาร์เรลเทียบเท่าน้ำมันดิบต่อวัน ลดลง 4.9% จากการผลิตที่ลดลงในทุกประเภทยกเว้นการผลิตไฟฟ้าจากพลังน้ำเพิ่มขึ้น 5.9% โดยในเดือนนี้การผลิตถ่านหินลดลงมากที่สุดอยู่ที่ 10.5%
- การใช้จ่ายพลังงานขั้นสุดท้าย อยู่ที่ 1,430 พันบาร์เรลเทียบเท่าน้ำมันดิบต่อวัน ลดลง 1.1% จากการใช้ผลิตภัณฑ์ปิโตรเลียมที่ลดลงในขณะที่การใช้ถ่านหิน/ถ่านหิน และก๊าซธรรมชาติเพิ่มขึ้น 12% และ 1% ตามลำดับ

2. มูลค่าและราคาพลังงาน

- มูลค่าการนำเข้าพลังงาน อยู่ที่ 66.3 พันล้านบาท ลดลง 16.1% โดยมูลค่าการนำเข้าพลังงานที่สำคัญ เช่น น้ำมันดิบ ก๊าซธรรมชาติ และ LNG ลดลง ในขณะที่มูลค่าการนำเข้าไฟฟ้า และผลิตภัณฑ์ปิโตรเลียมเพิ่มขึ้น
- มูลค่าการส่งออกพลังงาน อยู่ที่ 9.5 พันล้านบาท ลดลง 40.0% จากมูลค่าการส่งออกน้ำมันดิบ ผลิตภัณฑ์น้ำมันสำเร็จรูป และไฟฟ้าที่ลดลง

- มูลค่าการใช้จ่ายพลังงานขั้นสุดท้าย อยู่ที่ 132 พันล้านบาท ลดลง 19.1% จากการลดลงของมูลค่าการใช้ผลิตภัณฑ์น้ำมันสำเร็จรูป ก๊าซธรรมชาติ และถ่านหิน ในขณะที่มูลค่าการใช้ไฟฟ้า และพลังงานทดแทนเพิ่มขึ้น โดยผลิตภัณฑ์น้ำมันสำเร็จรูปมีมูลค่าการใช้ลดลงมากที่สุดอยู่ที่ 35.3%

● ราคาพลังงาน

- **ราคาน้ำมันดิบดูไบ** เดือนกันยายน เฉลี่ยอยู่ที่ 41.85 US\$/BBL ปรับตัวลดลง เมื่อเทียบเดือนก่อนที่ 44.10 US\$/BBL โดยยังคงมีปัจจัยเรื่องความกังวลต่อสถานการณ์การแพร่ระบาดของเชื้อไวรัส COVID-19 ที่ยังคงมีตัวเลขผู้ติดเชื้อทั่วโลกเพิ่มขึ้น รวมถึงการที่ EIA ปรับลดคาดการณ์ความต้องการใช้น้ำมัน ปี 2563 ลง 0.21 ล้านบาร์เรลต่อวัน จากคาดการณ์ในเดือนก่อนหน้า มาอยู่ที่ระดับ 93.1 ล้านบาร์เรลต่อวัน และตลาดยังคงกังวลเกี่ยวกับการฟื้นตัวของเศรษฐกิจสหรัฐอเมริกา หลังจากตัวเลขอัตราการจ้างงานเพิ่มขึ้นน้อยกว่าที่นักวิเคราะห์คาดการณ์ไว้ และแผนกระตุ้นเศรษฐกิจที่มีแนวโน้มล่าช้า ก็เป็นอีกปัจจัยหนึ่งส่งผลให้ราคาน้ำมันดิบปรับตัวลดลง

- ราคาขายปลีกน้ำมันสำเร็จรูปในภูมิภาค
อาเซียน

○ **ราคาขายปลีกน้ำมันเบนซินในอาเซียน**
ส่วนใหญ่ปรับตัวลดลงตามราคาน้ำมันดิบในตลาดโลก ยกเว้นประเทศสิงคโปร์ กัมพูชา เวียดนาม และบรูไน ที่ราคาปรับตัวเพิ่มขึ้น ทั้งนี้ ประเทศไทยยังคงราคาขายปลีกน้ำมันเบนซินในระดับเดิมที่ 22.25 บาท/ลิตร

○ **ราคาขายปลีกน้ำมันดีเซลในอาเซียน**
ส่วนใหญ่ปรับตัวลดลง ยกเว้นประเทศสิงคโปร์ และบรูไน ที่ราคาปรับตัวเพิ่มขึ้น ทั้งนี้ ประเทศไทยปรับราคาขายปลีกน้ำมันดีเซลลดลงอยู่ที่ 21.59 บาท/ลิตร

3. น้ำมันดิบ และน้ำมันสำเร็จรูป

● **น้ำมันดิบ** การจัดหาน้ำมันดิบอยู่ที่ 865 พันบาร์เรลต่อวัน ลดลง 3.1% จากปริมาณการผลิตภายในประเทศ และการนำเข้าจากต่างประเทศที่ลดลง

● **น้ำมันสำเร็จรูป** การใช้น้ำมันสำเร็จรูปอยู่ที่ 127 ล้านลิตรต่อวัน ลดลง 6.9% โดยปริมาณการใช้น้ำมันเครื่องบินลดลงมากที่สุดถึง 74% จากการงดให้บริการของสายการบินทั้งในประเทศและต่างประเทศ จากมาตรการจำกัดการเดินทาง เพื่อป้องกันการแพร่ระบาดของเชื้อไวรัส COVID-19 ในขณะที่การใช้น้ำมันเบนซิน และดีเซลเพิ่มขึ้นจากมาตรการผ่อนคลายการเดินทางภายในประเทศ

● **LPG โพรเพน และบิวเทน** การใช้อ้อยที่ 511 พันตัน ลดลง 9.6% จากการใช้ในเกือบทุกสาขาที่ลดลง ยกเว้นการใช้เองในโรงกลั่นน้ำมันที่เพิ่มขึ้น โดยการใช้ในภาคขนส่งยังคงมีปริมาณการใช้ที่ลดลงที่ 20.3%

4. ก๊าซธรรมชาติ

● **การจัดหาก๊าซธรรมชาติ** อยู่ที่ 4,864 ล้านลูกบาศก์ฟุตต่อวัน ลดลง 1.6% จากการผลิตภายในประเทศมีปริมาณลดลง ในขณะที่การนำเข้าเพิ่มขึ้น 3.0%

● **การใช้ก๊าซธรรมชาติ** อยู่ที่ 4,436 ล้านลูกบาศก์ฟุตต่อวัน ลดลง 4.9% จากการใช้ที่ลดลงในทุกภาคส่วน โดยในภาคขนส่งมีปริมาณการใช้ลดลงมากที่สุดถึง 20.6%

5. ถ่านหิน/ลิกไนต์

● **การจัดหาถ่านหิน/ลิกไนต์** อยู่ที่ 3,499 พันตัน เพิ่มขึ้น 11.3% จากปริมาณการนำเข้าที่เพิ่มขึ้น ในขณะที่การผลิตภายในประเทศลดลง

● **การใช้ถ่านหิน/ลิกไนต์** อยู่ที่ 1,457 พันตัน เทียบเท่าน้ำมันดิบ เพิ่มขึ้น 1.7% จากการใช้ในภาคอุตสาหกรรม ในขณะที่การใช้ในภาคการผลิตไฟฟ้าลดลง

6. ไฟฟ้า

● **กำลังผลิตในระบบ 3 การไฟฟ้า** ณ สิ้นเดือนกันยายน 2563 อยู่ที่ 49,868 MW* โดยสัดส่วนกำลังการผลิตสูงสุดคือ กฟผ. 31% รองลงมาคือ IPP 30% SPP 19% นำเข้า/แลกเปลี่ยนไฟฟ้าจากต่างประเทศ 11% VSPP 8% และ กฟภ. และ พพ. 0.1%

● **การผลิตไฟฟ้า** อยู่ที่ 17,323 GWh* ลดลง 1.8% โดยยังคงมีสัดส่วนการผลิตไฟฟ้าจากก๊าซธรรมชาติมากที่สุดอยู่ที่ 52%

● **ความต้องการพลังไฟฟ้าสูงสุด (Peak) ความต้องการพลังไฟฟ้าสูงสุดในระบบ 3 การไฟฟ้า** เกิดขึ้นเมื่อวันที่ 13 มีนาคม 2563 เวลา 14.14 น. อยู่ที่ระดับ 30,342 MW* ลดลง 6.0% เมื่อเทียบกับค่าความต้องการพลังไฟฟ้าสูงสุดในระบบ 3 การไฟฟ้าของปีก่อน

● **การใช้ไฟฟ้า** อยู่ที่ 15,983 GWh* ลดลง 3.1% จากการใช้ที่ลดลงในภาคอุตสาหกรรม ธุรกิจ และภาคส่วนอื่นๆ โดยในส่วนของภาคธุรกิจยังคงลดลงมากที่สุดอยู่ที่ 10.4% ในขณะที่ภาคครัวเรือนมีการใช้ไฟฟ้าเพิ่มขึ้น อันเป็นผลมาจากมาตรการป้องกันการแพร่ระบาดของเชื้อไวรัส COVID-19 ที่ยังมีผลต่อเนื่อง

หมายเหตุ: อัตราการเติบโต (Growth rate) เทียบกับเดือนเดียวกันของปีก่อน

* ไม่รวมข้อมูลของผู้ผลิตไฟฟ้าใช้เอง (IPS)

7. การปล่อย CO₂ จากการใช้พลังงาน

การปล่อย CO₂ จากการใช้พลังงาน อยู่ที่ 18.5 ล้านตัน CO₂ ลดลง 5.6% จากการปล่อย CO₂ ที่ลดลงในทุกสาขา โดยเฉพาะภาคขนส่งที่มีอัตราการปล่อย CO₂ ลดลงมากที่สุดถึง 11.9%

8. ดัชนีชี้วัดพลังงาน

ในช่วง เดือนกันยายน 2563

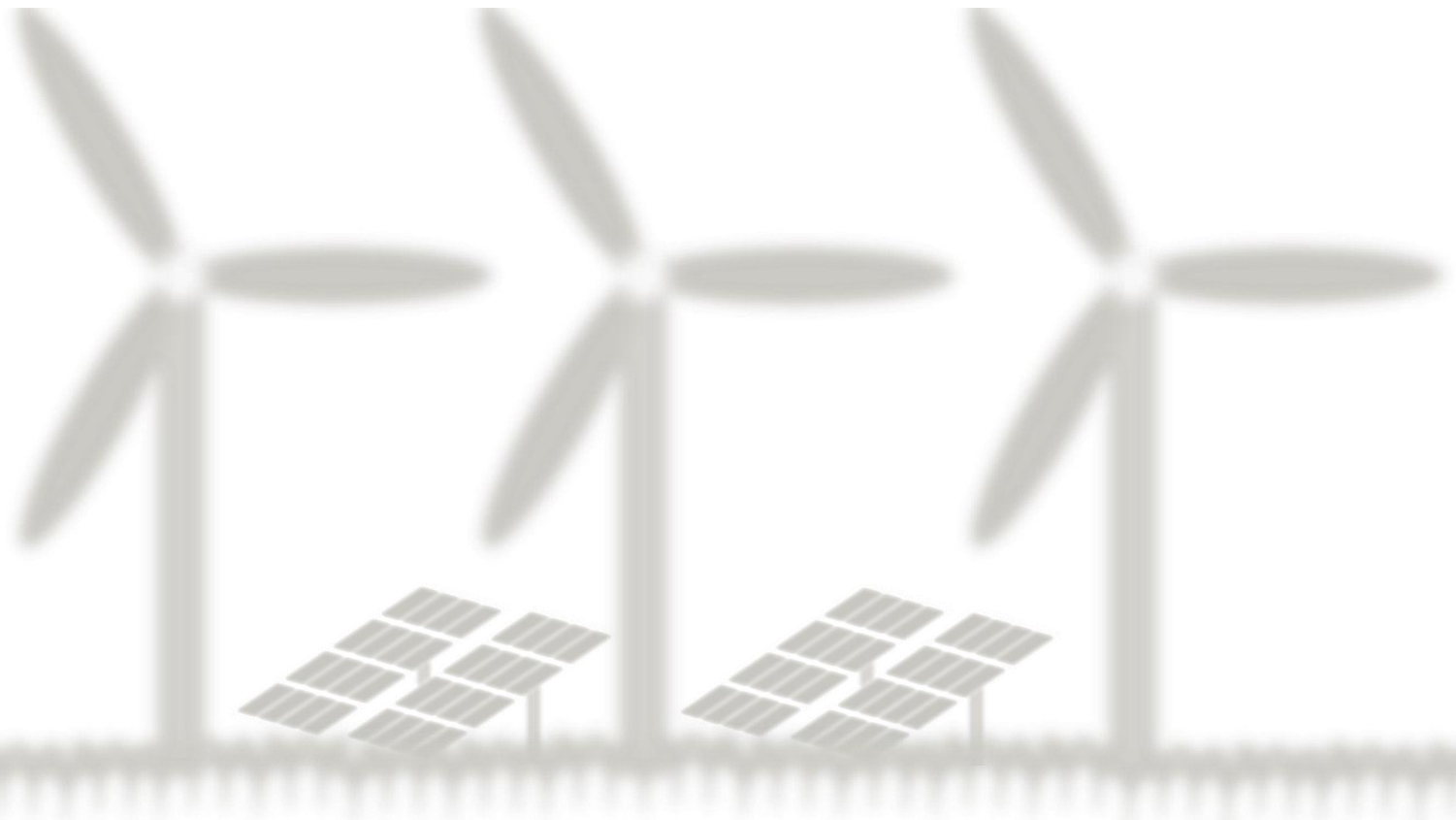
- **อัตราส่วนการพึ่งพาตนเองในการจัดหาพลังงานขั้นต้น** อยู่ที่ 50% น้อยกว่าช่วงเดียวกันของปีที่ผ่านมา ซึ่งแสดงให้เห็นถึงอัตราการพึ่งพาตนเองที่ต่ำลงเมื่อเทียบกับช่วงเดือนเดียวกันของปีก่อน

- **ปริมาณการผลิตไบโอดีเซล B100** อยู่ที่ 4.73 ล้านลิตร/วัน ลดลง 7.8% เมื่อเทียบกับเดือนเดียวกันของปีก่อน

- **ปริมาณการผลิตเอทานอล** อยู่ที่ 4.07 ล้านลิตร/วัน เพิ่มขึ้น 3.1% เมื่อเทียบกับเดือนเดียวกันของปีก่อน

- **การปล่อย CO₂ ต่อการใช้พลังงาน** อยู่ที่ 1.87 พันตัน CO₂/ktoe ทั้งนี้ไทยปล่อย CO₂ ต่อการใช้พลังงานต่ำกว่าค่าเฉลี่ยโลก ค่าเฉลี่ยของประเทศในเอเชีย จีน อินเดีย สหรัฐอเมริกา และสหภาพยุโรป

ศูนย์เทคโนโลยีสารสนเทศและการสื่อสาร
ข้อมูล ณ วันที่ 20 พฤศจิกายน 2563



พลังงานขั้นต้น



การผลิต

864 พันบาร์เรลต่อวัน*

การผลิตพลังงานขั้นต้นลดลงในทุกประเภท ยกเว้น การผลิตไฟฟ้าจากพลังน้ำเพิ่มขึ้น 5.9% โดยการผลิต ลิกไนต์ลดลงมากที่สุดคือ 10.5%

↓ 4.9%

การนำเข้า
(สุทธิ)

1,578 พันบาร์เรลต่อวัน*

การนำเข้าพลังงานขั้นต้นเพิ่มขึ้นจากการนำเข้า LNG ถ่านหิน และไฟฟ้า ในขณะที่การนำเข้า น้ำมันดิบ ผลิตภัณฑ์ปิโตรเลียม และก๊าซธรรมชาติ ลดลง

↑ 18.4%

การใช้

2,045 พันบาร์เรลต่อวัน*

การใช้พลังงานขั้นต้นลดลงจากการใช้ผลิตภัณฑ์ปิโตรเลียม ถ่านหินนำเข้า NG และ LNG ที่ลดลง ในขณะที่การใช้ลิกไนต์ และการใช้พลังน้ำ/ไฟฟ้านำเข้า มากขึ้น

↓ 2.5%

พลังงานขั้นสุดท้าย

สัดส่วนการใช้พลังงานขั้นสุดท้าย

น้ำมันสำเร็จรูป 52%

ไฟฟ้า 24%

ถ่านหิน 13%

NG 11%

ลิกไนต์ 0.4%

การใช้

↓ 1.1%

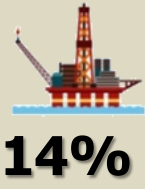
1,430 พันบาร์เรลต่อวัน*

การใช้พลังงานขั้นสุดท้ายลดลงจากการใช้ ผลิตภัณฑ์ปิโตรเลียมที่ลดลง 7.5% ในขณะที่การใช้ลิกไนต์/ถ่านหินเพิ่มขึ้น 12% และก๊าซธรรมชาติเพิ่มขึ้น 1%

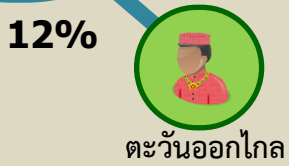
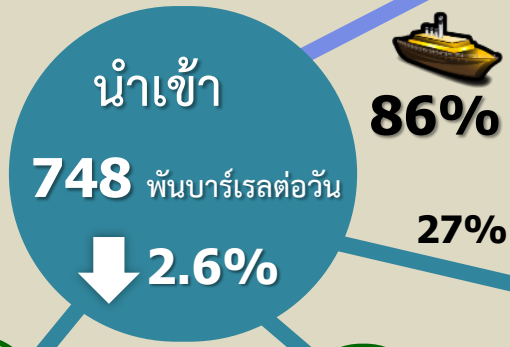


*เทียบเท่าน้ำมันดิบ

หมายเหตุ: เทียบกับเดือนเดียวกันของปีก่อน (YoY)



การจัดการน้ำมันดิบของประเทศลดลง
จากปริมาณการผลิตภายในประเทศ และ
การนำเข้าจากต่างประเทศที่ลดลง



หมายเหตุ: เทียบกับเดือนเดียวกันของปีก่อน (YoY)

น้ำมันสำเร็จรูป

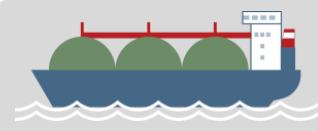


LPG

การผลิต

182
ล้านลิตรต่อวัน

↑ 0.6%



การนำเข้า

15.4
ล้านลิตรต่อวัน

↓ 23.1%

19% นำเข้า

29% โรงกลั่นน้ำมัน

การจัดการ LPG

562 พันตัน
↑ 11.8%

การใช้

127
ล้านลิตรต่อวัน

↓ 6.9%

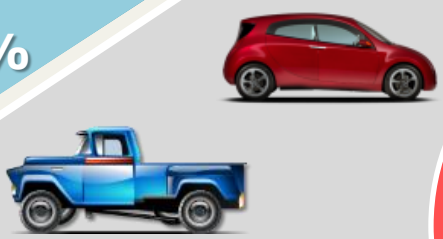
52%

โรงแยกก๊าซธรรมชาติ

การส่งออก

↓ 16.3%

22.7
ล้านลิตรต่อวัน

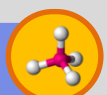


การใช้ LPG

511 พันตัน

↓ 9.6%

40% ปิโตรเคมี



35% คริวเรือน



13% ขนส่ง



11% อุตสาหกรรม

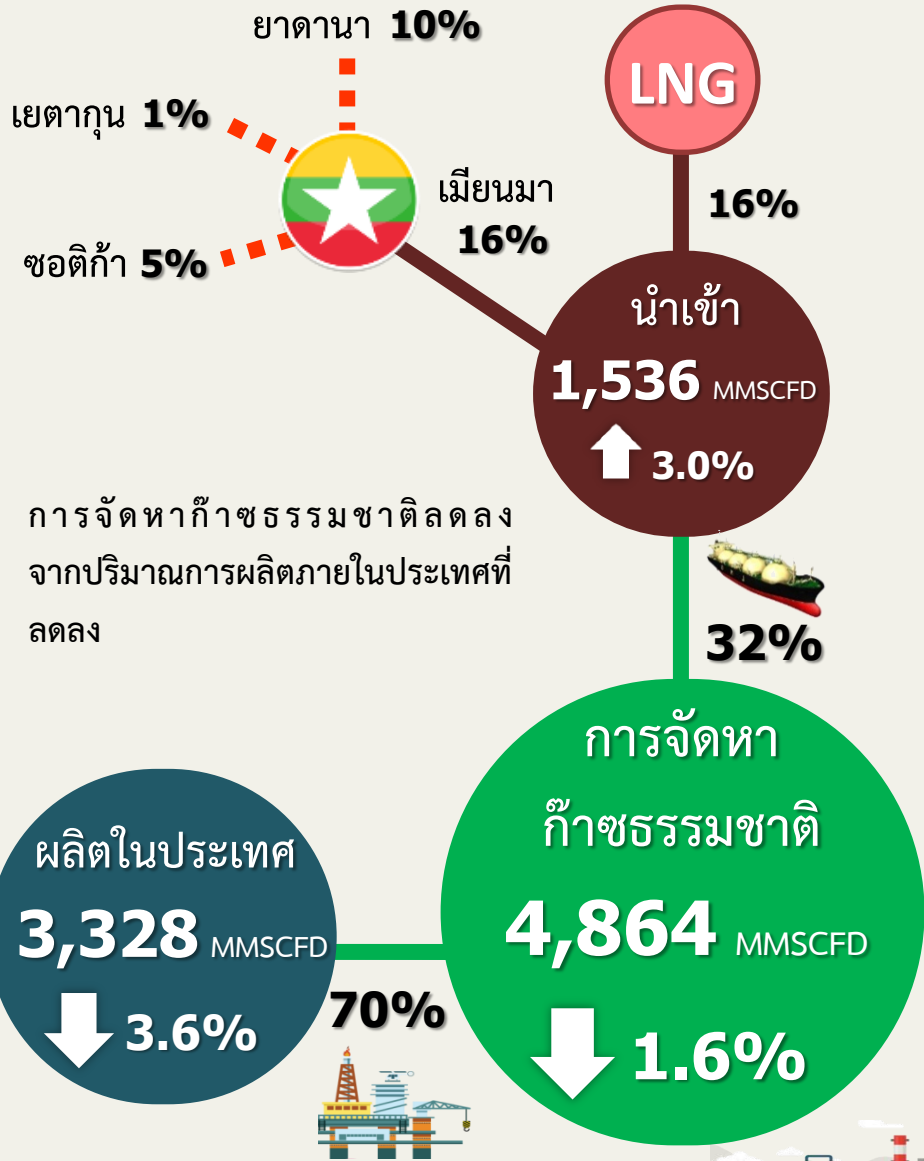


2% ใช้เอง



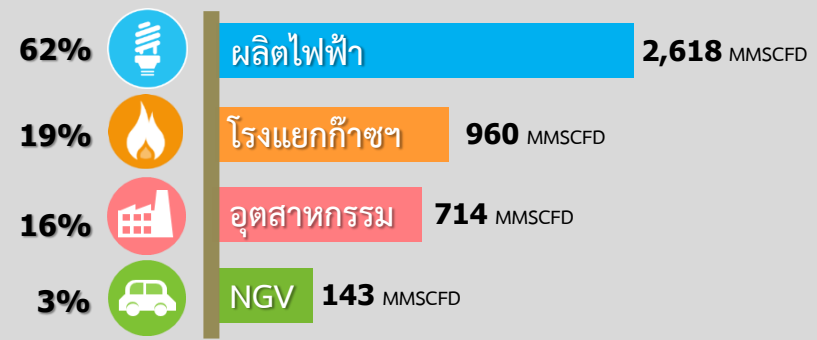
หมายเหตุ: เทียบกับเดือนเดียวกันของปีก่อน (YoY)





การใช้ก๊าซธรรมชาติลดลง
ในทุกภาคส่วน โดยในภาค
ขนส่งยังคงมีการใช้ที่ลดลงมาก
ที่สุดถึง 20.6%

สัดส่วนการใช้
ก๊าซธรรมชาติ



หมายเหตุ: เทียบกับเดือนเดียวกันของปีก่อน (YoY)

MMSCFD = ล้านลูกบาศก์ฟุตต่อวัน



● 29% แม่เมาะ
● 0% อื่นๆ

ผลิตในประเทศ **29%**
↓ 9.6%
1,018 พันตัน

นำเข้า **71%**
↑ 23%
2,480 พันตัน

การจัดการถ่านหิน/ลิกไนต์เพิ่มขึ้น จากปริมาณการนำเข้าที่เพิ่มขึ้น ในขณะที่การผลิตภายในประเทศลดลง

การจัดการ

3,499 พันตัน

↑ **11.3%**



หมายเหตุ: เทียบกับเดือนเดียวกันของปีก่อน (YoY)

↑ **1.7%**

1,457 ktoe

การใช้

↓ 0.4%
1,175 ktoe

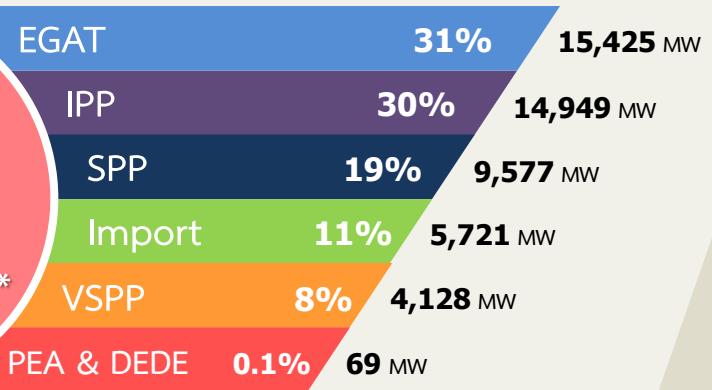
การใช้ถ่านหิน/ลิกไนต์เพิ่มขึ้นจากการใช้ในภาคอุตสาหกรรม ในขณะที่การใช้ในภาคการผลิตไฟฟ้าลดลง

↑ 11.4%
283 ktoe

ลิกไนต์ **20%**

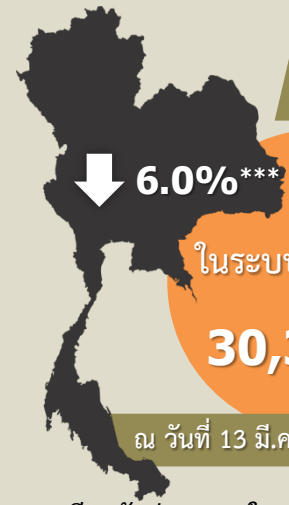
ถ่านหินนำเข้า **80%**

กำลังผลิต
ตามสัญญา
49,868 MW*



* ไม่รวมข้อมูลของผู้ผลิตไฟฟ้าใช้เอง (IPS)

การใช้ไฟฟ้า



6.0%*** Peak
ในระบบ 3 การไฟฟ้า
30,342 MW*

ณ วันที่ 13 มี.ค. 2563 เวลา 14.14 น.

*** เทียบกับค่า Peak ในระบบ 3 การไฟฟ้าของปีก่อน

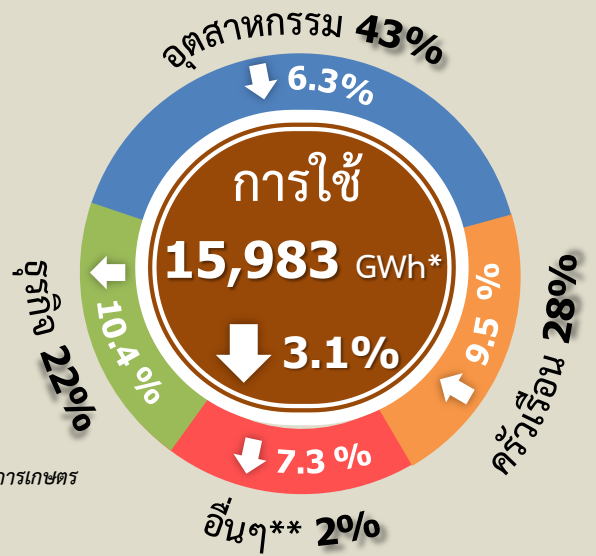
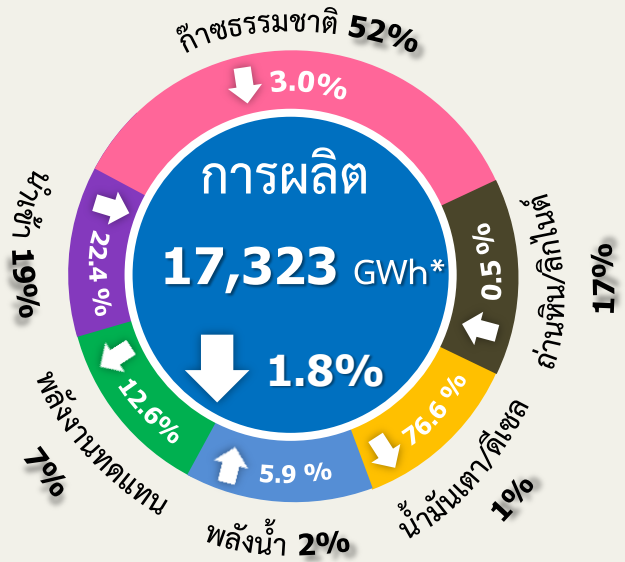


หมายเหตุ: เทียบกับเดือนเดียวกันของปีก่อน (YoY)



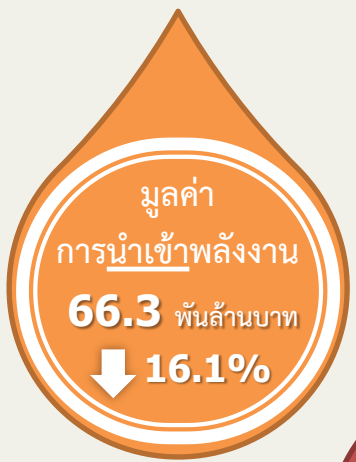
** อื่นๆ ได้แก่ องค์กรที่ไม่แสวงหากำไร สูบน้ำเพื่อการเกษตร ไฟสาธารณะ และไฟชั่วคราว

การจัดการไฟฟ้า



การใช้ไฟฟ้าลดลงในทุกภาคส่วนยกเว้นครัวเรือน โดยในส่วนของภาคธุรกิจลดลงมากที่สุดอยู่ที่ 10.4% ในขณะที่ภาคครัวเรือนมีปริมาณการใช้ไฟฟ้าเพิ่มขึ้น 9.5%

มูลค่าพลังงาน



มูลค่าพลังงานทุกประเภท ในเดือน
กันยายน 2563 มีค่าลดลง

หมายเหตุ: เทียบกับเดือนเดียวกันของปีก่อน (YoY)

ราคาน้ำมันดิบในตลาดโลก ราคาน้ำมันสำเร็จรูปตลาดสิงคโปร์
ปรับตัวลดลง ในขณะที่ราคาน้ำมันเบนซิน และ LPG ปรับตัวลดลง
เมื่อเทียบกับเดือนก่อนหน้า

ราคาน้ำมันดิบ ตลาดโลก

- ↓ ดูไบ **41.85** USD/bbl
- ↓ เบรนท์ **40.95** USD/bbl
- ↓ เวสเท็กซัส **39.29** USD/bbl

ราคานำเข้า LPG

- ↑ CP **360** USD/ton

ราคา LNG

- ↓ Spot **4.73** USD/MMBTU

ราคาน้ำมันสำเร็จรูป ตลาดสิงคโปร์

- ↑ เบนซิน **49.49** USD/bbl
- ↓ ดีเซล **43.49** USD/bbl
- ↓ น้ำมันเตา **39.82** USD/bbl

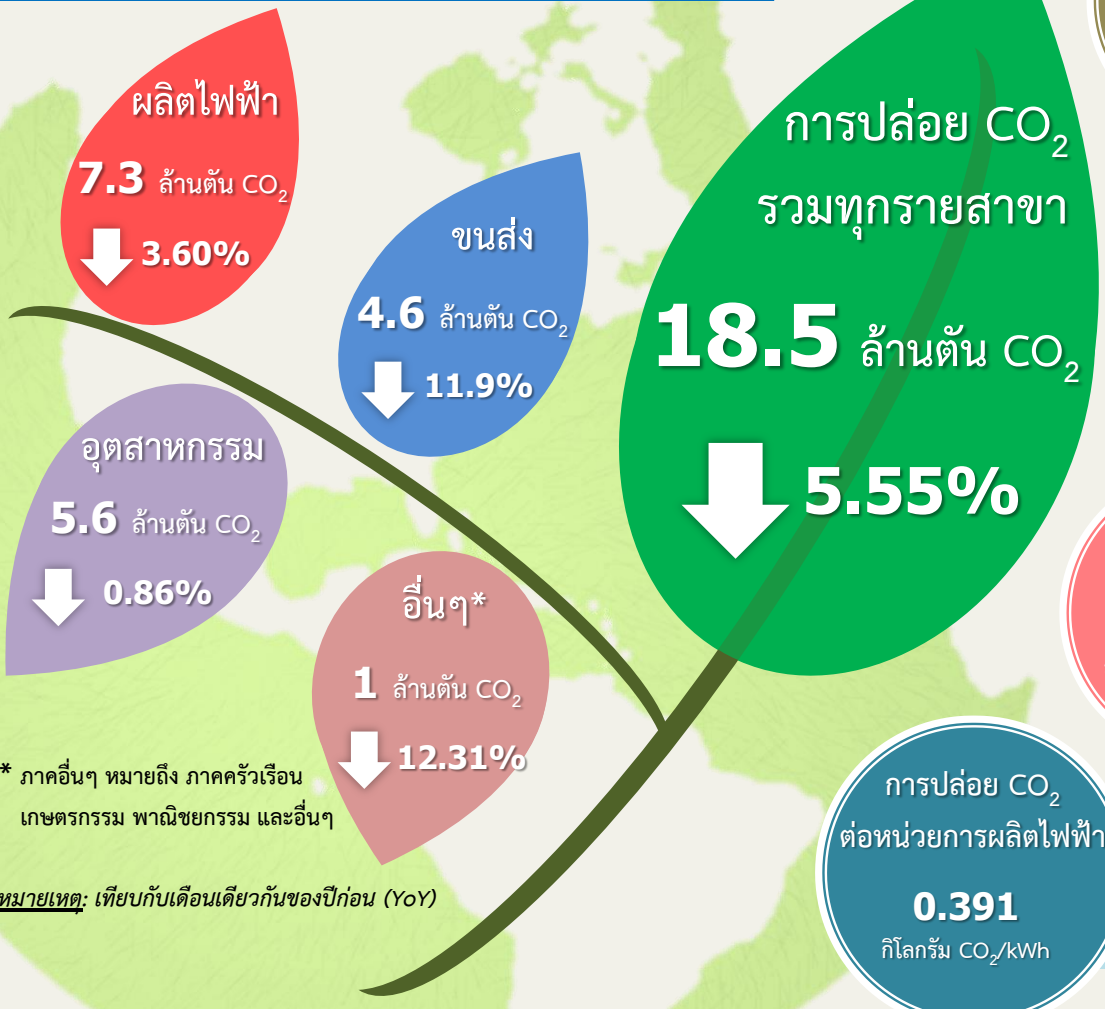
USD/bbl = เหรียญสหรัฐต่อบาร์เรล
USD/ton = เหรียญสหรัฐต่อตัน
USD/MMBTU = เหรียญสหรัฐต่อล้านบีทียู

หมายเหตุ: ราคาเฉลี่ยเดือน ก.ย.
เทียบกับเดือนก่อนหน้า (MoM)

ราคาพลังงาน



การปล่อย CO₂ รายสาขา



* ภาคอื่นๆ หมายถึง ภาคครัวเรือน เกษตรกรรม พาณิชยกรรม และอื่นๆ

หมายเหตุ: เทียบกับเดือนเดียวกันของปีก่อน (YoY)

การปล่อย CO₂ ต่อการใช้พลังงาน**
1.86
พันตัน CO₂/ktoe

ไทยปล่อย CO₂ ต่อการใช้พลังงานต่ำกว่าค่าเฉลี่ยโลก ค่าเฉลี่ยของประเทศในเอเชีย จีน อินเดีย สหรัฐอเมริกา และสหภาพยุโรป

ข้อมูลช่วงเดือน ม.ค. - ก.ย. 2563
** การใช้พลังงาน หมายถึงการใช้พลังงานขั้นต้น รวมถึงการใช้พลังงานทดแทน

การปล่อย CO₂ ต่อหัวประชากร
3.77
ตัน CO₂/หัวประชากร

ไทยปล่อย CO₂ ต่อหัวประชากรต่ำกว่าค่าเฉลี่ยโลก กว่าค่าเฉลี่ยของประเทศในเอเชีย สหรัฐอเมริกา สหภาพยุโรป และจีน แต่สูงกว่าอินเดีย

ข้อมูล ณ ปี 2562



การปล่อย CO₂ ต่อ GDP
0.56
กิโลกรัม CO₂/เหรียญสหรัฐ
ณ ปีฐาน ค.ศ. 2010

ไทยปล่อย CO₂ ต่อ GDP ต่ำกว่าจีน อินเดีย แต่สูงกว่าค่าเฉลี่ยโลก ค่าเฉลี่ยของประเทศในเอเชีย สหรัฐอเมริกา และสหภาพยุโรป

ข้อมูล ณ ปี 2562



การปล่อย CO₂ ต่อหน่วยการผลิตไฟฟ้า
0.391
กิโลกรัม CO₂/kWh

ไทยปล่อย CO₂ ต่อหน่วยการผลิตไฟฟ้า ต่ำกว่าค่าเฉลี่ยโลก ค่าเฉลี่ยของประเทศในเอเชีย แต่สูงกว่าสหรัฐอเมริกา และสหภาพยุโรป

ข้อมูลช่วงเดือน ม.ค. - ก.ย. 2563



ความมั่นคง ด้านพลังงาน



😊 การปล่อยก๊าซ CO₂
ต่อ GDP⁴

22.94
ตัน CO₂/ล้านบาท



พลังงาน
และสิ่งแวดล้อม



3.77
ตัน CO₂/หัวประชากร



😊 การปล่อยก๊าซ CO₂
ต่อหัวประชากร⁴

1.87
พันตัน CO₂/ktoe

😊 การปล่อยก๊าซ CO₂
ต่อการใช้พลังงาน²

0.437
กิโลกรัม CO₂/kWh

😊 การปล่อยก๊าซ CO₂
ต่อหน่วยการผลิตไฟฟ้า²

ประสิทธิภาพการใช้พลังงาน



หมายเหตุ:
¹ ข้อมูลในช่วงเดือนที่กำหนด ณ ปี พ.ศ. 2561 เปรียบเทียบกับช่วงเดียวกันของปีก่อน (พ.ศ. 2560)
² ข้อมูลในช่วงเดือนที่กำหนด ณ ปีปัจจุบัน เปรียบเทียบกับช่วงเดียวกันของปีก่อน
³ ข้อมูล ณ เดือนปัจจุบัน เปรียบเทียบกับเดือนเดียวกันของปีก่อน (YoY)
⁴ ข้อมูล ณ ปี พ.ศ. 2562 เปรียบเทียบกับปีก่อน (พ.ศ. 2561)
⁵ ข้อมูลในช่วงปีที่กำหนด (ปี พ.ศ. 2553- 2562) เปรียบเทียบกับเกณฑ์มาตรฐาน :
 ค่าต่ำกว่า 0.95 = ดี / ค่าอยู่ระหว่าง 0.95 - 1.05 = ปกติ / ค่ามากกว่า 1.05 = แย่

😊 ดีกว่าปีเปรียบเทียบ / ดี
 😐 เท่ากับปีเปรียบเทียบ / ปกติ
 😞 แย่กว่าปีเปรียบเทียบ / แย่