

# สถานการณ์การใช้น้ำมันและไฟฟ้า 9 เดือนแรกของปี 2555

จัดทำโดย  
ศูนย์พยากรณ์และสารสนเทศพลังงาน



## สถานการณ์การใช้น้ำมันและไฟฟ้า 9 เดือนแรกของปี 2555

### 1. ภาพรวมการใช้น้ำมันและไฟฟ้า

- การใช้เชื้อเพลิงในช่วง 9 เดือนแรกของปี 2555 เพิ่มขึ้นจากช่วงเดียวกันของปีก่อน โดยการใช้น้ำมันดีเซลอยู่ที่ระดับ 55.8 ล้านลิตรต่อวัน มีการใช้เพิ่มขึ้นจากช่วงเดียวกันของปีก่อนร้อยละ 6.4 และการใช้น้ำมันในกลุ่มเบนซินอยู่ที่ระดับ 20.6 ล้านลิตรต่อวัน เพิ่มขึ้นจากช่วงเดียวกันของปีก่อนร้อยละ 1.6 อย่างไรก็ตาม การใช้น้ำมันดีเซลในเดือนกันยายน 2555 อยู่ที่ระดับ 51.8 ล้านลิตรต่อวัน ลดลงจากเดือนก่อนร้อยละ 3.1 ในขณะที่การใช้น้ำมันเบนซินเดือนกันยายน 2555 อยู่ที่ระดับ 20.3 ล้านลิตรต่อวัน ลดลงจากเดือนก่อนร้อยละ 2.6 สาเหตุที่ปริมาณการใช้น้ำมันเชื้อเพลิงส่วนใหญ่ปรับตัวลดลงในเดือนกันยายน 2555 เนื่องจากราคาน้ำมันยังคงทรงตัวอยู่ในระดับสูงทำให้ประชาชนลดการใช้น้ำมัน และหันไปใช้ก๊าซ LPG และก๊าซ NGV เพิ่มขึ้น ประกอบกับในเดือนกันยายนปริมาณฝนในประเทศเพิ่มสูงขึ้นจึงส่งผลให้การคมนาคมลดลง

การใช้น้ำมันดีเซลและเบนซินรายเดือนปี 2555											
หน่วย : ล้านลิตร/วัน											
	ม.ค.	ก.พ.	มี.ค.	เม.ย.	พ.ค.	มิ.ย.	ก.ค.	ส.ค.	ก.ย.	ม.ค.-ก.ย.	สัดส่วน (%)
ดีเซล	54.6	58.5	59.0	57.4	58.2	56.7	53.2	53.4	51.8	55.8	100
เบนซิน	20.4	20.9	20.6	20.5	20.4	21.2	20.5	20.8	20.3	20.6	100
เบนซินธรรมดา	14.6	14.9	14.7	14.4	14.4	14.9	14.2	14.2	13.7	14.4	70
- เบนซิน 91	9.4	9.4	9.3	8.8	8.9	9.1	8.6	8.3	7.9	8.8	43
- แก๊สโซฮอล์ 91 (E10)	5.2	5.4	5.5	5.7	5.5	5.7	5.6	5.9	5.9	5.6	27
เบนซินพิเศษ	5.8	6.0	5.9	6.1	6.0	6.3	6.3	6.6	6.6	6.2	30
- เบนซิน 95	0.1	0.1	0.1	0.1	0.1	0.1	0.1	0.1	0.1	0.1	1
- แก๊สโซฮอล์ 95 (E10)	4.9	5.1	5.0	5.1	5.0	5.3	5.2	5.4	5.2	5.1	25
- แก๊สโซฮอล์ 95 (E20)	0.7	0.7	0.7	0.8	0.8	0.8	0.9	1.0	1.1	0.8	4
- แก๊สโซฮอล์ 95 (E85)	0.046	0.054	0.061	0.067	0.071	0.078	0.094	0.115	0.118	0.078	0.4

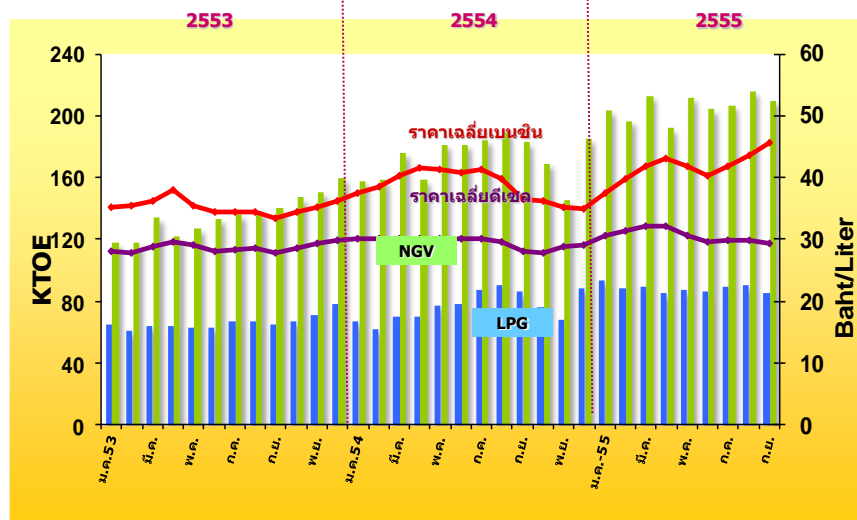
- การใช้น้ำมันภาคขนส่งทางบกในช่วง 9 เดือนแรกของปี 2555 เพิ่มขึ้นจากช่วงเดียวกันของปีก่อนร้อยละ 7.1 อยู่ที่ระดับ 16,246 พันตันเทียบเท่าน้ำมันดิบ (KTOE) โดยเป็นการเพิ่มขึ้นของการใช้น้ำมันเชื้อเพลิงทุกประเภท ทั้งนี้ปัจจัยหลักในการเพิ่มขึ้นของการใช้น้ำมันในภาคขนส่งทางบกยังคงมาจากการใช้ NGV และ LPG เนื่องจาก LPG และ NGV มีราคาถูกกว่าน้ำมันเชื้อเพลิง โดยการใช้ LPG เพิ่มขึ้นร้อยละ 15.3 การใช้ NGV เพิ่มขึ้นร้อยละ 18.0 การใช้น้ำมันดีเซลเพิ่มขึ้นร้อยละ 6.8 และการใช้น้ำมันเบนซินเพิ่มขึ้นร้อยละ 1.9 โดยเดือนกันยายน 2555 มีจำนวนรถยนต์ติดตั้ง NGV รวมทั้งสิ้น 352,652 คัน โดยแบ่งเป็นรถเบนซินจำนวน 310,263 คัน และรถดีเซลจำนวน 42,389 คัน สามารถทดแทนน้ำมันเบนซินได้ร้อยละ 20.0 เมื่อเทียบกับปริมาณการใช้น้ำมันเบนซินทั้งหมด และทดแทนน้ำมันดีเซลได้ร้อยละ 5.6 เมื่อเทียบกับปริมาณการใช้น้ำมันดีเซลทั้งหมด โดยรวมสามารถทดแทนการใช้น้ำมันเบนซินและน้ำมันดีเซลได้ร้อยละ 9.9 มีจำนวนสถานีบริการ NGV ทั้งหมดจำนวน 479 สถานี และมีปริมาณการใช้ NGV เพิ่มขึ้นเป็น 7,901 ตันต่อวัน

## การใช้น้ำมันในภาคขนส่งทางบก

หน่วย : KTOE

	2552 (2009)	2553 (2010)	2554 (2011)	2555 (ม.ค.-ก.ย.)	สัดส่วน(%)	การเปลี่ยนแปลง (%)		
						2553	2554	2555 (ม.ค.-ก.ย.)
เบนซิน	5,606	5,526	5,463	4,210	26	-1.4	-1.1	1.9
ดีเซล	11,400	11,291	11,726	9,258	57	-1	-2.8	6.8
LPG	778	794	1,073	926	6	2.1	35.3	15.3
NGV	1,282	1,623	2,068	1,851	11	26.6	27.4	18.0
รวม	19,066	19,234	20,331	16,246	100	1.1	1.6	7.1

## ยอดจำหน่าย LPG NGV ภาคขนส่ง และราคาเฉลี่ยเบนซินและดีเซล ปี 2553-2555 (ก.ย.)



- การผลิตพลังงานไฟฟ้ารวมทั้งระบบของ กฟผ. (Gross Energy Generation) ในช่วง 9 เดือนแรกของปี 2555 อยู่ที่ระดับ 132,736 กิกะวัตต์ชั่วโมง เพิ่มขึ้นจากช่วงเดียวกันของปีก่อนร้อยละ 6.84 โดยในเดือนกันยายน 2555 มีการผลิตไฟฟ้า ที่ระดับ 14,513 กิกะวัตต์ชั่วโมง เพิ่มขึ้นจากช่วงเดียวกันของปีก่อนร้อยละ 2.86 สำหรับความต้องการไฟฟ้าสูงสุด (Gross Peak Generation) ของปี 2555 เกิดขึ้น ณ วันพฤหัสบดีที่ 26 เมษายน 2555 เวลา 14.30 น. อยู่ที่ระดับ 26,774 เมกะวัตต์ มีค่าสูงกว่าพลังไฟฟ้าสูงสุดของปีที่ผ่านมาซึ่งเกิดเมื่อวันอังคารที่ 24 พฤษภาคม 2554 อยู่ 2,256 เมกะวัตต์ หรือเพิ่มขึ้นร้อยละ 9.2 ส่วน Net Peak อยู่ที่ระดับ 26,121 เมกะวัตต์

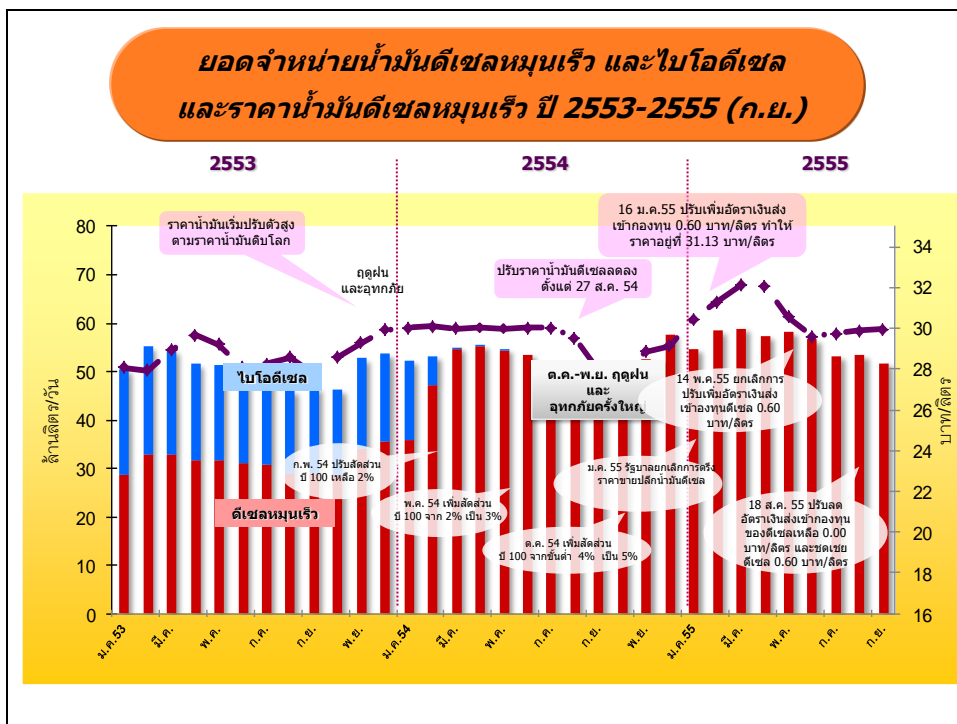
## 2. น้ำมันดีเซล

การใช้**น้ำมันดีเซล** ปริมาณการใช้น้ำมันดีเซลเฉลี่ยในช่วง 9 เดือนแรกของปี 2555 อยู่ที่ระดับ 55.8 ล้านลิตรต่อวัน เพิ่มขึ้นร้อยละ 6.4 เมื่อเทียบกับปีก่อน โดยการใช้**น้ำมันดีเซล** ณ เดือนกันยายน 2555 อยู่ที่ระดับ 51.8 ล้านลิตรต่อวัน เพิ่มขึ้นจากช่วงเดียวกันของปีก่อนร้อยละ 3.5 และลดลงจากเดือนก่อนหน้าร้อยละ 3.1 ส่วนหนึ่งเป็นผลมาจากเป็นช่วงปลายฤดูเก็บเกี่ยวพืชผลทางการเกษตรและปลายฤดูหีบอ้อย ประกอบกับเป็นช่วงมรสุม มีฝนตกชุกในหลายพื้นที่ ทำให้การคมนาคมขนส่งและการเดินทางท่องเที่ยวไม่มากนัก ประกอบกับราคาน้ำมันยังคงทรงตัวอยู่ในระดับสูง ทำให้ประชาชนลดการใช้น้ำมันและหันไปใช้ก๊าซ LPG และ NGV แทน ทั้งนี้ในเดือนกันยายน 2555 ราคเฉลี่ยน้ำมันดีเซลอยู่ที่ 29.95 บาทต่อลิตร

**ปริมาณการใช้น้ำมันดีเซลรายเดือน**

หน่วย : ล้านลิตร/วัน

	ม.ค.	ก.พ.	มี.ค.	เม.ย.	พ.ค.	มิ.ย.	ก.ค.	ส.ค.	ก.ย.	ต.ค.	พ.ย.	ธ.ค.	ม.ค.- ส.ค.
2551	52.5	52.4	54.7	53.7	49.9	45.4	40.2	42.8	42.5	45.0	46.8	52.5	51.4
2552	55.4	51.4	52.5	52.9	53.6	48.6	47.5	46.7	46.5	47.5	49.1	55.3	51.1
2553	50.5	55.2	54.5	51.6	51.2	50.3	48.9	46.2	46.8	46.3	52.8	53.7	51.0
2554	52.4	53.3	55.0	55.3	54.4	53.5	49.1	49.6	50.0	48.4	52.4	57.8	52.8
2555	54.6	58.5	59.0	57.4	58.2	56.7	53.2	53.4	51.8				55.8
Δ (%) จากช่วงเดียวกันปีก่อน	4.4	9.7	7.2	3.9	7.0	5.8	8.5	7.8	3.5				6.4
Δ (%) จากเดือนก่อนปี 55	-5.4	7.0	0.9	-2.6	1.4	-2.7	-6.1	0.4	-3.1				

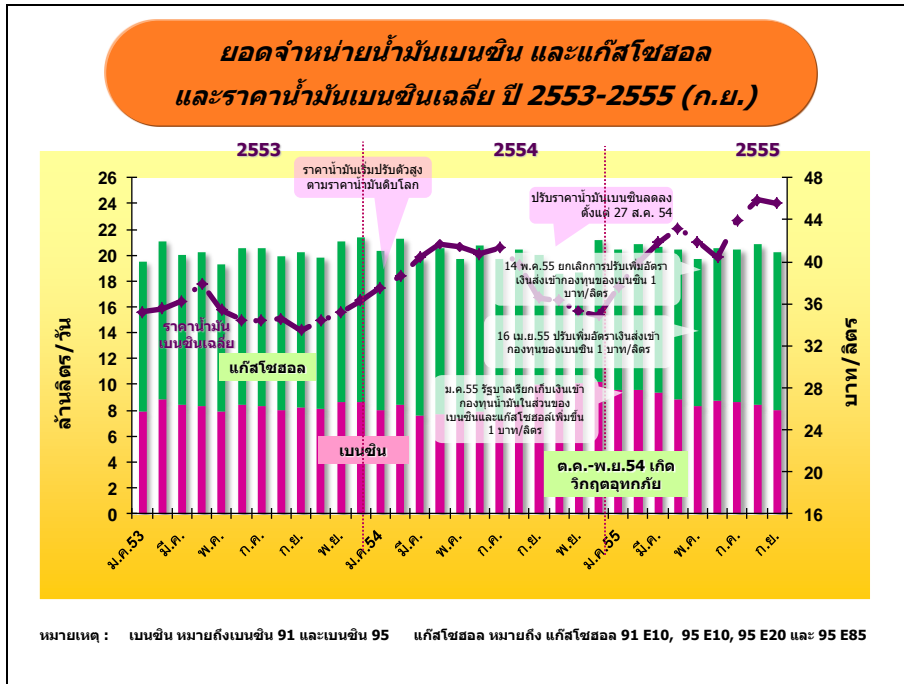


### 3. น้ำมันเบนซิน

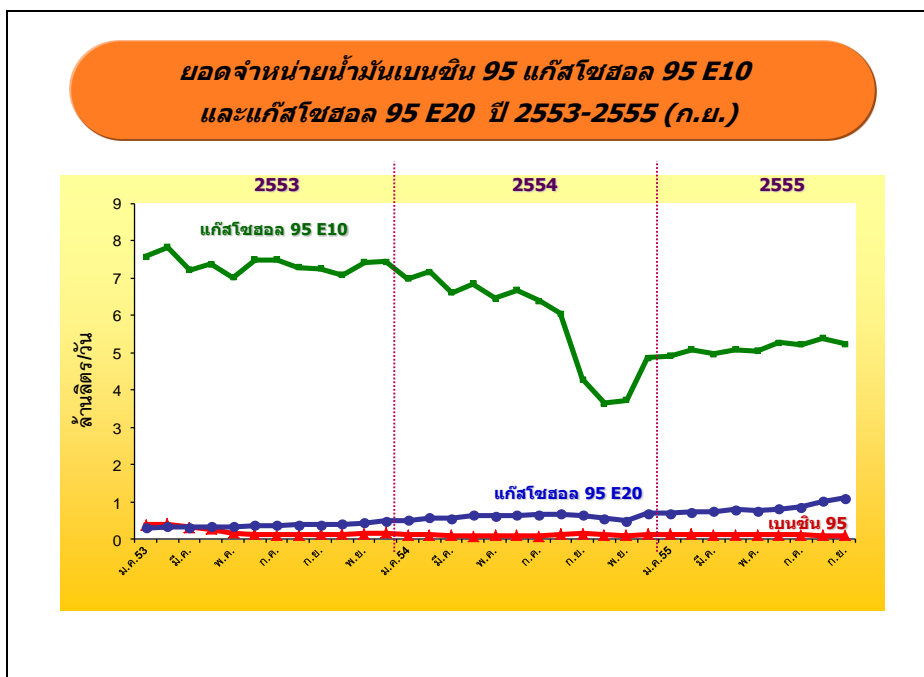
● **การใช้น้ำมันเบนซิน** ปริมาณการใช้น้ำมันเบนซินเฉลี่ยในช่วง 9 เดือนแรกของปี 2555 อยู่ที่ระดับ 20.6 ล้านลิตรต่อวัน เพิ่มขึ้นร้อยละ 1.6 จากช่วงเดียวกันของปีก่อน โดยการใช้ น้ำมันเบนซิน ณ เดือนกันยายน 2555 อยู่ที่ระดับ 20.3 ล้านลิตรต่อวัน เพิ่มขึ้นจากช่วงเดียวกันของปีก่อนร้อยละ 1.2 และลดลงจากเดือนก่อนหน้าร้อยละ 2.6 ทั้งนี้สาเหตุที่ในเดือนกันยายน 2555 มีการใช้น้ำมันเบนซินลดลงเนื่องจากราคาน้ำมันในตลาดโลกยังคงอยู่ในระดับสูง ประกอบกับมีปริมาณฝนเพิ่มสูงขึ้น จึงส่งผลให้การคมนาคมขนส่งและการเดินทางท่องเที่ยวลดลง ทั้งนี้ในเดือนกันยายน 2555 ราคาเฉลี่ยเบนซิน 91 และเบนซิน 95 อยู่ที่ 43.08 บาทต่อลิตร และ 48.09 บาทต่อลิตร ตามลำดับ รายละเอียดการใช้น้ำมันเบนซินแต่ละประเภทได้ดังนี้

ปริมาณการใช้น้ำมันเบนซินรายเดือน													
หน่วย : ล้านลิตร/วัน													
	ม.ค.	ก.พ.	มี.ค.	เม.ย.	พ.ค.	มิ.ย.	ก.ค.	ส.ค.	ก.ย.	ต.ค.	พ.ย.	ธ.ค.	ม.ค.- ส.ค.
2551	19.4	20.0	19.5	20.1	18.7	18.6	18.0	19.0	18.9	19.4	19.9	22.0	19.4
2552	21.5	21.0	21.4	21.1	21.0	20.3	20.4	19.9	20.0	20.1	19.6	21.2	20.8
2553	19.5	21.1	20.0	20.2	19.3	20.6	20.5	20.0	20.2	19.9	21.1	21.4	20.2
2554	20.4	21.3	19.8	20.6	19.7	20.8	19.8	20.4	20.0	18.6	18.5	21.2	20.3
2555	20.4	20.9	20.6	20.5	20.4	21.2	20.5	20.8	20.3				20.6
$\Delta$ (%) จากช่วงเดียวกันปีก่อน	0.3	-1.9	4.0	-0.5	3.4	1.9	3.7	1.9	1.2				1.6
$\Delta$ (%) จากเดือนก่อนปี 55	-3.7	2.2	-1.2	-0.7	-0.5	3.7	-3.1	1.7	-2.6				

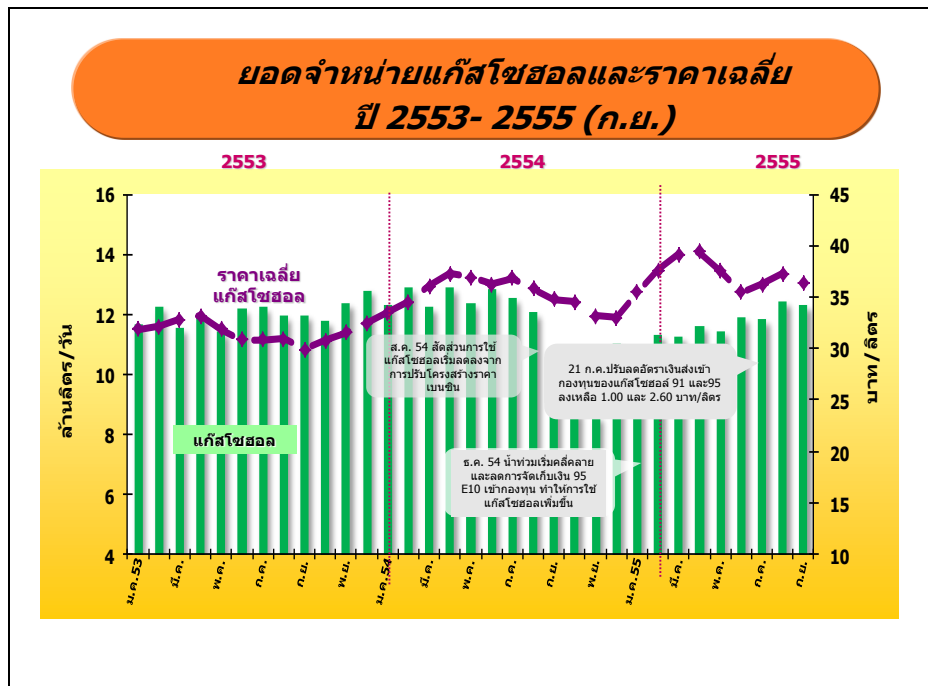
● **การใช้น้ำมันเบนซิน 91** ปัจจุบันคิดเป็นสัดส่วนร้อยละ 43 ของปริมาณการใช้น้ำมันเบนซินทั้งหมด โดยในช่วง 9 เดือนแรกของปี 2555 มีการใช้น้ำมันเบนซิน 91 เฉลี่ยอยู่ที่ระดับ 8.8 ล้านลิตรต่อวัน เพิ่มขึ้นจากเดือนเดียวกันของปีก่อนร้อยละ 11.1 โดยในเดือนกันยายน 2555 มีการใช้น้ำมันเบนซิน 91 อยู่ที่ระดับ 7.9 ล้านลิตรต่อวัน ลดลงจากช่วงเดียวกันของปีก่อนร้อยละ 20.0 และลดลงจากเดือนก่อนหน้าร้อยละ 5.1 ล้านลิตรต่อวัน สาเหตุที่ปริมาณการใช้เบนซิน 91 ลดลงเป็นผลมาจากการปรับเพิ่มอัตราส่งเงินเข้ากองทุนน้ำมันเบนซิน 91 ในขณะเดียวกันก็ลดการเก็บเงินเข้ากองทุนน้ำมันแก๊สโซฮอล์ ส่งผลให้ราคาเบนซิน 91 สูงขึ้นเมื่อเทียบกับราคาแก๊สโซฮอล์ ซึ่งทำให้ส่วนต่างราคาขายปลีกน้ำมันเบนซิน 91 และน้ำมันแก๊สโซฮอล์ 91 (E10) ณ เดือนกันยายน 2555 อยู่ที่ระดับ 7.87 บาทต่อลิตร



- การใช้น้ำมันเบนซิน 95 ปัจจุบันคิดเป็นสัดส่วนเพียงร้อยละ 1 ของปริมาณการใช้น้ำมันเบนซินทั้งหมด โดยในช่วง 9 เดือนแรกของปี 2555 มีปริมาณการใช้น้ำมันเบนซิน 95 เฉลี่ยเพียง 0.1 ล้านลิตรต่อวัน เพิ่มขึ้นจากปีก่อนร้อยละ 5.1 โดยการใช้เบนซิน 95 ในเดือนกันยายน 2555 อยู่ที่ระดับ 0.1 ล้านลิตรต่อวัน ซึ่งเพิ่มขึ้นจากเดือนสิงหาคม 2555 ร้อยละ 4.5 ทั้งนี้การใช้เบนซิน 95 มีแนวโน้มค่อนข้างคงที่ ซึ่งเป็นระดับเดียวกับช่วงก่อนปรับลดอัตราส่งเงินเข้ากองทุนน้ำมันเช่นเดียวกับเบนซิน 91 นอกจากนี้ภายในสิ้นเดือนตุลาคม 2555 กรมธุรกิจพลังงานจะออกประกาศกำหนดมาตรฐานให้น้ำมันเบนซินเหลือเพียงชนิดเดียว (ยกเลิกเบนซิน 91) โดยให้มีผลบังคับใช้ ณ โรงกลั่นผู้ผลิต ตั้งแต่วันที่ 1 มกราคม 2556 เป็นต้นไป และขณะเดียวกันที่คลังน้ำมันและสถานีบริการที่มีน้ำมันเบนซิน 91 เหลืออยู่ จะให้ระยะเวลา 3 เดือนในการจำหน่ายน้ำมันดังกล่าวให้หมดไป ทั้งนี้ในเดือนกันยายน 2555 ส่วนต่างราคาขายปลีกเบนซิน 95 และแก๊สโซฮอล์ 95 (E10) อยู่ที่ระดับ 10.42 บาทต่อลิตร และส่วนต่างราคาขายปลีกเบนซิน 95 และแก๊สโซฮอล์ 95 (E20) อยู่ที่ระดับ 13.89 บาทต่อลิตร



- **การใช้น้ำมันแก๊สโซฮอล์** ในช่วง 9 เดือนแรกของปี 2555 มีการใช้เฉลี่ยที่ระดับ 11.7 ล้านลิตรต่อวัน ลดลงจากปีก่อนร้อยละ 4.7 โดยในเดือนกันยายน 2555 มีการใช้อยู่ที่ระดับ 12.3 ล้านลิตรต่อวัน เพิ่มขึ้นจากปีก่อน ร้อยละ 22.5 และลดลงจากเดือนก่อนหน้าร้อยละ 1.0 แม้ว่าการใช้น้ำมันแก๊สโซฮอล์จะลดลงจากเดือนสิงหาคม แต่เมื่อเทียบกับช่วงต้นปี 2555 พบว่าการใช้น้ำมันแก๊สโซฮอล์ได้ปรับตัวเพิ่มขึ้นเนื่องจากเหตุผลทางด้านราคา ทั้งนี้ ราคาเฉลี่ยขายปลีกแก๊สโซฮอล์ 91 อยู่ที่ 35.21 บาทต่อลิตร ซึ่งถูกกว่าราคาเฉลี่ยเบนซิน 91 ที่ 43.08 บาทต่อลิตร ถึง 7.87 บาทต่อลิตร โดยมีรายละเอียดของการใช้น้ำมันแต่ละประเภทดังนี้

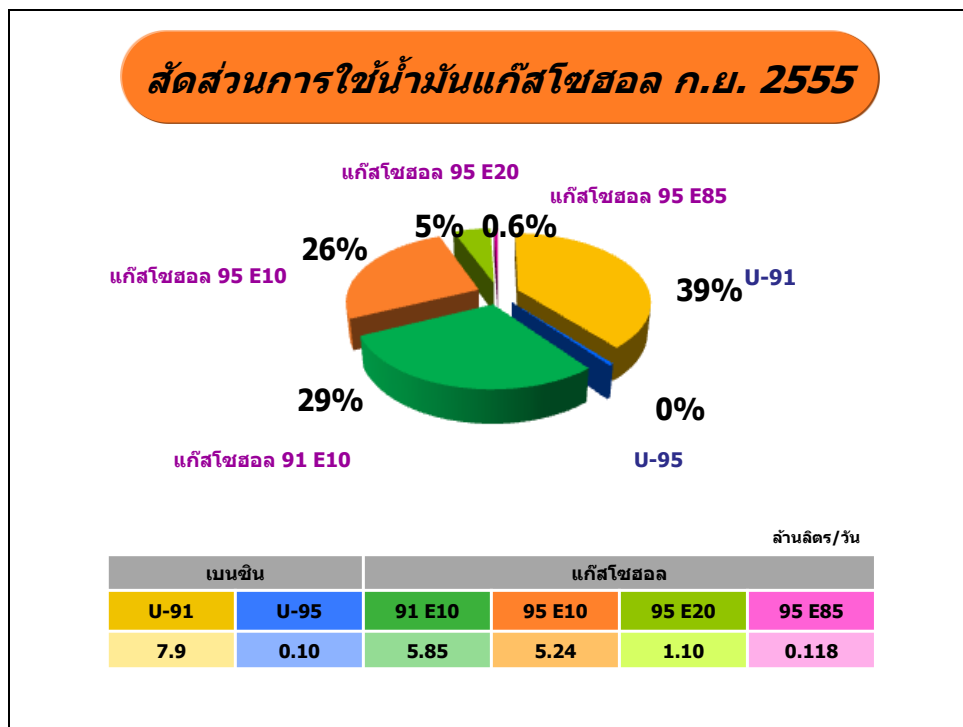


- **การใช้น้ำมันแก๊สโซฮอล์ 91 (E10)** คิดเป็นร้อยละ 27 ของปริมาณการใช้น้ำมันเบนซินทั้งหมด โดยในช่วง 9 เดือนแรก 2555 มีปริมาณการใช้เฉลี่ยอยู่ที่ระดับ 5.61 ล้านลิตรต่อวัน เพิ่มขึ้นจากปีก่อนร้อยละ 7.6 ทั้งนี้ในเดือนกันยายน 2555 มีปริมาณการใช้อยู่ที่ระดับ 5.85 ล้านลิตรต่อวัน เพิ่มขึ้นจากปีก่อนร้อยละ 15.2 และลดลงจากเดือนก่อนหน้าร้อยละ 0.6

- **การใช้น้ำมันแก๊สโซฮอล์ 95 (E10)** คิดเป็นร้อยละ 25 ของปริมาณการใช้น้ำมันเบนซินทั้งหมด โดยในช่วง 9 เดือนแรกของปี 2555 มีปริมาณการใช้เฉลี่ยอยู่ที่ระดับ 5.14 ล้านลิตรต่อวัน ลดลงจากปีก่อนร้อยละ 19.5 ทั้งนี้ในเดือนกันยายน 2555 มีปริมาณการใช้อยู่ที่ระดับ 5.24 ล้านลิตรต่อวัน เพิ่มขึ้นจากปีก่อนร้อยละ 22.1 และลดลงจากเดือนก่อนหน้าร้อยละ 2.9 ทั้งนี้ในเดือนกันยายน 2555 ราคาเฉลี่ยแก๊สโซฮอล์ 95 (E10) ลดลงมาอยู่ที่ 37.67 บาทต่อลิตร

- **การใช้น้ำมันแก๊สโซฮอล์ 95 (E20)** คิดเป็นสัดส่วนร้อยละ 4 ของปริมาณการใช้น้ำมันเบนซินทั้งหมด โดยในช่วง 9 เดือนแรกของปี 2555 มีปริมาณการใช้เฉลี่ยอยู่ที่ระดับ 0.84 ล้านลิตรต่อวัน เพิ่มขึ้นจากปีก่อนร้อยละ 35.9 ทั้งนี้ในเดือนกันยายน 2555 มีปริมาณการใช้เฉลี่ยที่ระดับ 1.10 ล้านลิตรต่อวัน เพิ่มขึ้นจากปีก่อนร้อยละ 70.3 และเพิ่มขึ้นจากเดือนก่อนหน้าร้อยละ 6.8 ทั้งนี้การใช้น้ำมันแก๊สโซฮอล์ 95 (E20) มีการขยายตัวอย่างต่อเนื่องตามนโยบายส่งเสริมการใช้แก๊สโซฮอล์ทดแทนน้ำมันเบนซิน โดยปัจจุบันมีสถานีบริการน้ำมันแก๊สโซฮอล์ 95 (E20) ทั้งสิ้น 1,160 แห่ง โดยเป็นของ ปตท. 634 แห่ง ปตท.บริหารธุรกิจค้าปลีก 12 แห่ง และบางจาก 514 แห่ง

- การใช้น้ำมันแก๊สโซฮอล์ 95 (E85) มีการขยายตัวอย่างต่อเนื่องตั้งแต่เริ่มจำหน่ายในปี 2552 โดยในช่วง 9 เดือนแรกของปี 2555 มีปริมาณการใช้เฉลี่ยอยู่ที่ระดับ ลิตร 78,200 ต่อวัน โดยในเดือนกันยายน 2555 มีการใช้เฉลี่ยประมาณ 118,400 ลิตรต่อวัน เพิ่มขึ้นจากเดือนก่อนหน้าร้อยละ 3.2 ปัจจุบันมีสถานีจำหน่ายน้ำมันแก๊สโซฮอล์ 95 (E85) ของ ปตท. บางจาก และระยองเพียงรวมทั้งสิ้น 61 แห่ง แบ่งเป็นปตท. 12 แห่ง บางจาก 48 แห่ง และระยองเพียง 1 แห่ง โดย ปตท. มีแผนจะขยายสถานีจำหน่ายน้ำมันแก๊สโซฮอล์ 95 (E85) ให้ได้ 50 แห่งภายในปี 2555



#### 4. ไฟฟ้า

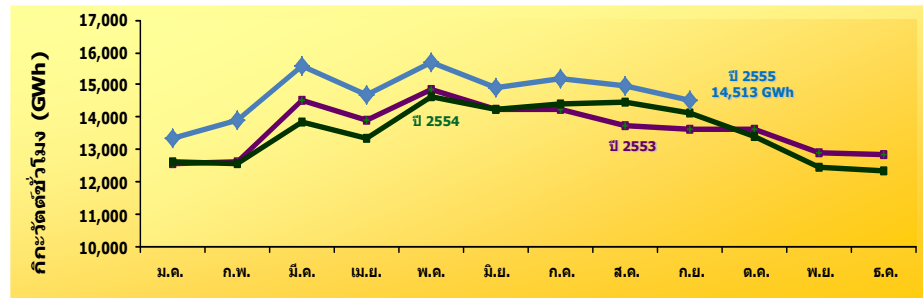
- การผลิตพลังงานไฟฟ้า (Gross Energy Generation) ในช่วง 9 เดือนแรกของปี 2555 อยู่ที่ระดับ 132,736 กิกะวัตต์ชั่วโมง เพิ่มขึ้นจากช่วงเดียวกันของปีก่อนร้อยละ 6.84 โดยในเดือนกันยายน 2555 มีการผลิตไฟฟ้า ที่ระดับ 14,513 กิกะวัตต์ชั่วโมง เพิ่มขึ้นจากช่วงเดียวกันของปีก่อนร้อยละ 2.86 และลดลงจากเดือนสิงหาคม 2555 ร้อยละ 3.09

- ความต้องการไฟฟ้าสูงสุด (Gross Peak Generation) ของปี 2555 เกิดขึ้น ณ วันพฤหัสบดีที่ 26 เมษายน 2555 เวลา 14.30 น. อยู่ที่ระดับ 26,774 เมกะวัตต์ มีค่าสูงกว่าพลังไฟฟ้าสูงสุดของปีที่ผ่านมาซึ่งเกิดเมื่อวันที่ 24 พฤษภาคม 2554 อยู่ 2,256 เมกะวัตต์ หรือเพิ่มขึ้นร้อยละ 9.2 ส่วน Net Peak อยู่ที่ระดับ 26,121 เมกะวัตต์



### การผลิตพลังงานไฟฟ้ารายเดือน ปี 2553-2555 (ก.ย.)

	กิกะวัตต์ชั่วโมง (GWh)													
	ม.ค.	ก.พ.	มี.ค.	เม.ย.	พ.ค.	มิ.ย.	ก.ค.	ส.ค.	ก.ย.	ต.ค.	พ.ย.	ธ.ค.	ม.ค.-ก.ย.	ม.ค.-ธ.ค.
2552	10,418	11,104	12,910	12,176	12,794	12,680	12,822	13,190	12,784	13,124	12,277	12,238	110,878	148,518
2553	12,564	12,597	14,497	13,907	14,872	14,234	14,214	13,742	13,643	13,641	12,917	12,838	124,272	163,669
2554	12,604	12,559	13,859	13,344	14,620	14,241	14,429	14,475	14,109	13,413	12,452	12,345	124,240	162,449
2555	13,317	13,878	15,571	14,696	15,717	14,899	15,169	14,976	14,513				132,736	132,736
Δ (%) จากช่วงเดียวกันปีก่อน	5.65	10.51	12.35	10.13	7.50	4.62	5.13	3.46	2.86				6.84	
Δ (%) จากเดือนก่อนปี 55	7.87	4.22	12.20	-5.62	6.95	-5.20	1.81	-1.28	-3.09					



- การใช้ไฟฟ้ารายสาขา ในช่วง 9 เดือนแรกของปี 2555 มีการใช้ไฟฟ้ารวมทั้งสิ้น 121,172 กิกะวัตต์ชั่วโมง ทั้งนี้กลุ่มผู้ใช้ไฟฟ้ารายสาขาที่สำคัญส่วนใหญ่มีการใช้ไฟเพิ่มขึ้น โดยเฉพาะในภาคครัวเรือน และภาคธุรกิจ โดยมีการใช้ไฟฟ้าเพิ่มขึ้นจากปีก่อนร้อยละ 10.4 และร้อยละ 10.3 ตามลำดับ ในขณะที่การใช้ไฟฟ้าในภาคอุตสาหกรรมซึ่งเป็นกลุ่มที่มีสัดส่วนการใช้ไฟฟ้าสูงสุด คือร้อยละ 45.0 ของผู้ใช้ไฟฟ้าทั้งหมด มีการใช้ไฟฟ้าเพิ่มขึ้นร้อยละ 3.1 โดยมีรายละเอียดดังนี้

### การใช้ไฟฟ้ารายสาขา ปี 2552-2555 (ก.ย.)

หน่วย: GWh

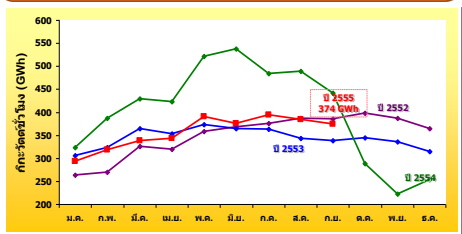
GWh	2552	2553	2554	2555 (ม.ค.-ก.ย.)	Δ (%) จากช่วงเดียวกันของปีก่อน	สัดส่วน (%)
ครัวเรือน	30,257	33,216	32,799	27,350	10.4	23
กิจการขนาดเล็ก	14,342	15,586	15,446	12,481	6.8	10
ธุรกิจ	21,341	23,005	23,631	19,607	10.3	16
อุตสาหกรรม	60,874	67,952	67,785	54,093	3.1	45
ส่วนราชการและองค์กรที่ไม่แสวงหากำไร	4,677	5,049	4,888	3,763	0.7	3
เกษตรกรรม	318	335	297	306	21.4	0
การใช้ไฟฟ้าที่ไม่คิดมูลค่า	1,843	2,034	2,168	1,609	0.8	1
อื่นๆ	1,530	2,123	1,840	1,964	36.8	2
รวมทั้งสิ้น	135,181	149,301	148,855	121,172	6.6	100

- **การใช้ไฟฟ้าภาคอุตสาหกรรม** การผลิตในภาคอุตสาหกรรมในช่วง 9 เดือนแรกของปี 2555 มีการชะลอตัวลง เนื่องจากสถานการณ์วิกฤตเศรษฐกิจยูโรโซน และความไม่แน่นอนของเศรษฐกิจโลกได้ส่งผลกระทบต่อ การส่งออกของไทยและส่งผลกระทบต่อภาคการผลิตอุตสาหกรรมของไทย โดยเฉพาะการผลิตในภาคอุตสาหกรรม ที่เน้นการส่งออกของไทยหดตัวลง แต่อย่างไรก็ตามเศรษฐกิจไทยยังคงได้รับปัจจัยบวกจากตลาดใหม่ที่มีศักยภาพ โดยเฉพาะตลาดส่งออกของประเทศออสเตรเลีย แอฟริกา อินเดีย และฮ่องกง โดยสำนักงานเศรษฐกิจอุตสาหกรรม (สศอ.) ได้รายงานดัชนีผลผลิตอุตสาหกรรมในเดือนกันยายน 2555 หดตัวต่อเนื่องเป็นเดือนที่ 4 โดยหดตัวร้อยละ -13.7 เนื่องจากได้รับผลกระทบจากการชะลอตัวของคำสั่งซื้อในต่างประเทศ ซึ่งส่งผลกระทบต่อความต้องการใช้ไฟฟ้าใน แต่ละภาคอุตสาหกรรม โดยมีรายละเอียดดังนี้

**อุตสาหกรรมอิเล็กทรอนิกส์** ในเดือนกันยายน 2555 มีการใช้ไฟฟ้าลดลงร้อยละ 15.4 เมื่อเทียบกับช่วงเดียวกันของปีก่อน เนื่องจากผลกระทบวิกฤตหนี้สาธารณะในยุโรป และสหรัฐอเมริกา ส่งผลต่อการส่งออกสินค้าประเภทอิเล็กทรอนิกส์ ประกอบกับบางบริษัทยังไม่มั่นใจในสถานการณ์น้ำท่วมที่คาดว่าจะเกิดขึ้นอีกครั้ง ทำให้บริษัทแม่จำเป็นต้องกระจายการผลิตไปยังประเทศอื่น ขณะเดียวกันอุตสาหกรรมการผลิตยานยนต์ มีการใช้ไฟฟ้าเพิ่มขึ้นร้อยละ 26.6 เมื่อเทียบกับช่วงเดียวกันของปีก่อน เนื่องจากปัจจัยบวกจากการฟื้นตัวต่อเนื่องของการลงทุนรวม ประกอบกับภาคการผลิตสามารถกลับมาผลิตได้ตามปกติ และมีการเร่งผลิตเพื่อส่งมอบให้ลูกค้ามากขึ้น

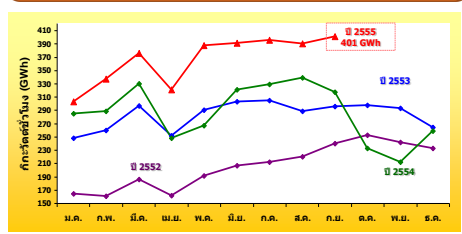
**ด้านอุตสาหกรรมพลาสติก** มีการใช้ไฟฟ้าเพิ่มขึ้นร้อยละ 2.2 เมื่อเทียบกับช่วงเดียวกันของปีก่อน และเพิ่มขึ้นจากเดือนก่อนหน้าเล็กน้อยร้อยละ 0.6 ส่วนอุตสาหกรรมการผลิตสิ่งทอ ในเดือนกันยายน 2555 มีการใช้ไฟลดลงร้อยละ 0.7 เมื่อเทียบกับช่วงเดียวกันของปีก่อน เนื่องจากปัญหาจากกลุ่มประเทศในแถบยุโรปมีการนำเข้าที่ลดลงและการชะลอตัวของเศรษฐกิจจีนที่ส่งผลกระทบต่อเศรษฐกิจโลกโดยรวม ในขณะที่อุตสาหกรรมการผลิตอาหาร มีการใช้ไฟฟ้าเพิ่มขึ้นร้อยละ 4.0

การใช้ไฟฟ้าอุตสาหกรรมอิเล็กทรอนิกส์ ปี 2552-2555 (ก.ม.)



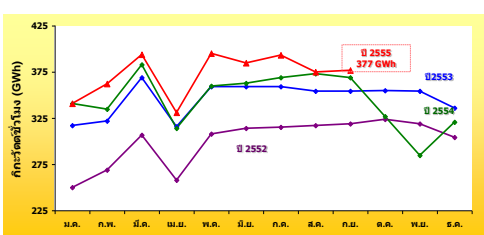
ปี	อัตราการขยายตัว (%)												
	ม.ค.	ก.พ.	มี.ค.	เม.ย.	พ.ค.	มิ.ย.	ก.ค.	ส.ค.	ก.ย.	ต.ค.	พ.ย.	ธ.ค.	
2552	-31.5	-28.5	-20.9	-16.8	-13.3	-8.4	-8.8	-7.4	-5.7	8.4	21.7	55.7	-15.5
2553	16.5	19.5	12.1	10.5	4.1	-0.8	-3.6	-11.3	-12.5	-13.7	-13.3	2.5	-1.9
2554	5.4	19.7	17.4	19.8	39.8	47.2	33.4	42.5	30.6	-15.9	-33.4	-19.8	28.9
2555	-9.2	-17.8	-21.3	-19.0	-24.9	-30.1	-18.6	-21.4	-15.4				-20.4

การใช้ไฟฟ้าอุตสาหกรรมการผลิตยานยนต์ ปี 2552-2555 (ก.ม.)



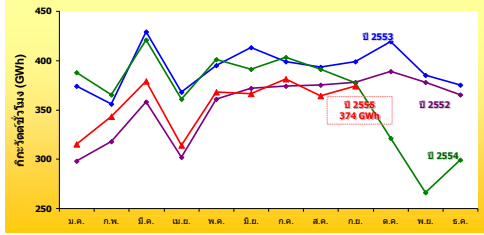
ปี	อัตราการขยายตัว (%)												
	ม.ค.	ก.พ.	มี.ค.	เม.ย.	พ.ค.	มิ.ย.	ก.ค.	ส.ค.	ก.ย.	ต.ค.	พ.ย.	ธ.ค.	
2552	-28.5	-32.7	-29.6	-27.8	-27.4	-20.3	-18.0	-10.4	-5.1	-3.8	2.5	33.3	-22.1
2553	51.1	61.2	59.5	55.8	51.8	46.7	43.4	31.5	23.4	17.5	21.1	13.5	45.7
2554	14.6	11.1	11.1	-1.6	-7.9	5.7	8.0	17.1	7.0	-21.9	-27.8	-2.0	7.2
2555	6.6	16.6	13.8	29.4	45.0	22.0	20.5	15.3	26.6				21.3

การใช้ไฟฟ้าอุตสาหกรรมพลาสติก ปี 2552-2555 (ก.ม.)



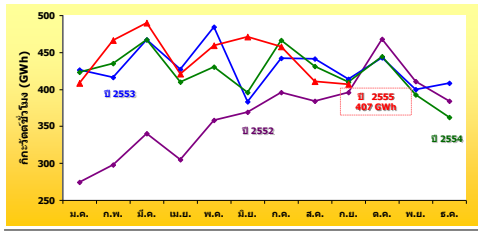
ปี	อัตราการขยายตัว (%)												
	ม.ค.	ก.พ.	มี.ค.	เม.ย.	พ.ค.	มิ.ย.	ก.ค.	ส.ค.	ก.ย.	ต.ค.	พ.ย.	ธ.ค.	
2552	-19.3	-10.2	-7.2	-8.7	-6.1	-3.8	-2.3	1.5	5.1	5.9	-2.9	21.4	-5.6
2553	27.1	19.6	20.2	22.3	16.7	14.3	14.1	11.6	11.0	9.6	10.8	10.8	17.0
2554	7.6	4.1	3.7	-0.7	0.1	1.2	2.8	5.4	4.4	-7.9	-19.6	-4.5	3.2
2555	-0.1	8.2	3.1	5.3	9.8	5.9	6.5	0.6	2.2				4.6

การใช้ไฟฟ้าอุตสาหกรรมการผลิตสิ่งทอ ปี 2552-2555 (ก.ม.)



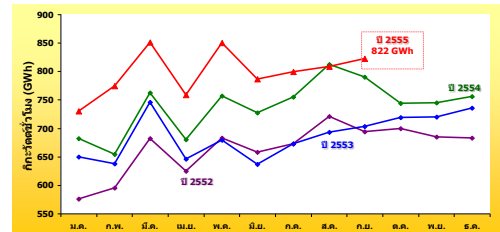
ปี	อัตราการขยายตัว (%)											
	ม.ค.	ก.พ.	มี.ค.	เม.ย.	พ.ค.	มิ.ย.	ก.ค.	ส.ค.	ก.ย.	ต.ค.	พ.ย.	ธ.ค.
2552	-22.0	-15.6	-13.6	-12.3	-7.6	-3.8	-1.9	-0.6	0.3	3.5	16.2	-9.0
2553	25.5	11.8	19.9	22.2	9.6	11.0	6.7	4.7	5.6	7.7	2.0	2.8
2554	3.7	2.5	-2.0	-1.9	1.6	-5.3	1.0	-0.6	-5.7	-23.5	-31.1	-20.3
2555	-18.8	-6.0	-10.0	-13.2	-8.3	-6.4	-5.7	-6.8	-0.7			

การใช้ไฟฟ้าอุตสาหกรรมหลักและเหล็กกล้า ปี 2552-2555 (ก.ม.)



ปี	อัตราการขยายตัว (%)											
	ม.ค.	ก.พ.	มี.ค.	เม.ย.	พ.ค.	มิ.ย.	ก.ค.	ส.ค.	ก.ย.	ต.ค.	พ.ย.	ธ.ค.
2552	-43.8	-33.1	-38.9	-34.7	-39.3	-29.3	-27.1	-23.1	15.7	52.8	44.7	18.3
2553	55.4	39.6	37.5	39.8	35.1	4.0	11.6	14.7	4.4	-5.3	-2.7	25.0
2554	-0.7	4.6	0.0	-3.9	-11.2	3.5	5.6	-2.3	-0.9	0.3	-1.7	-11.4
2555	-3.5	7.2	4.9	2.6	6.7	18.7	-1.7	-4.5	-0.7			

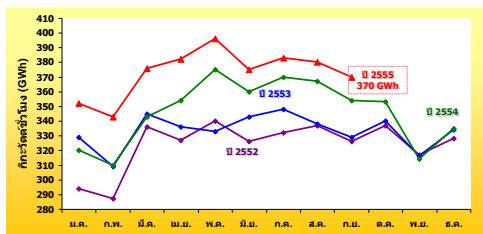
การใช้ไฟฟ้าอุตสาหกรรมการผลิตอาหาร ปี 2552-2555 (ก.ม.)



ปี	อัตราการขยายตัว (%)											
	ม.ค.	ก.พ.	มี.ค.	เม.ย.	พ.ค.	มิ.ย.	ก.ค.	ส.ค.	ก.ย.	ต.ค.	พ.ย.	ธ.ค.
2552	-8.2	-0.7	1.9	2.1	6.5	7.2	2.3	7.2	4.3	7.2	14.0	16.6
2553	12.8	7.3	9.4	3.4	-0.5	-3.2	0.0	-3.9	1.3	2.8	5.2	7.7
2554	5.0	2.4	2.2	5.3	11.4	14.1	12.1	17.2	12.5	3.5	2.8	9.1
2555	7.0	18.4	11.6	11.5	12.4	8.1	5.9	-0.4	4.0			

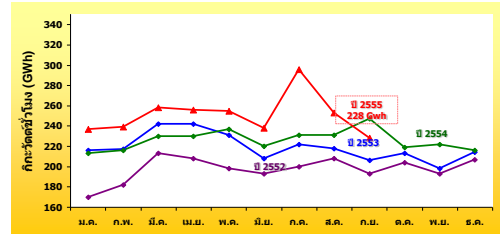
- การใช้ไฟฟ้าภาคธุรกิจ ในช่วง 9 เดือนแรกของปี 2555 เกือบทุกภาคเศรษฐกิจมีการใช้ไฟฟ้าเฉลี่ยในระดับสูงกว่าปี 2554 โดยห้างสรรพสินค้ามีการใช้ไฟเพิ่มขึ้นจากช่วงเดียวกันของปีก่อนร้อยละ 4.5 และลดลงจากเดือนก่อนหน้าร้อยละ 2.8 ธุรกิจกลุ่มโรงแรม ใช้ไฟฟ้าลดลงจากเดือนเดียวกันของปีก่อนร้อยละ 7.7 และ ลดลงจากเดือนก่อนหน้าร้อยละ 9.8 ร้านขายปลีก ใช้ไฟเพิ่มขึ้นจากเดือนเดียวกันของปีก่อนร้อยละ 8.1 และลดลงจากเดือนก่อนหน้าร้อยละ 2.1 ในขณะที่การใช้ไฟฟ้าในภาคธุรกิจการก่อสร้าง มีการใช้ไฟเพิ่มขึ้นจากช่วงเดียวกันของปีก่อนร้อยละ 4.5 และลดลงจากเดือนก่อนหน้าเล็กน้อยร้อยละ 0.7 ด้านธุรกิจอพาร์ทเมนต์และเกสต์เฮาส์ มีการใช้ไฟฟ้าเพิ่มมากขึ้นจากช่วงเดียวกันของปีก่อนร้อยละ 6.4 และลดลงจากเดือนก่อนหน้าร้อยละ 3.6 เนื่องจากช่วงเดือนกันยายน 2555 มีปริมาณฝนเพิ่มมากขึ้นส่งผลให้อุณหภูมิลดลงผู้ใช้ไฟฟ้าในกลุ่มที่มีความต้องการใช้เครื่องใช้ไฟฟ้าเพื่อทำความเย็นจึงลดการใช้ไฟฟ้าลง

การใช้ไฟฟ้าห้างสรรพสินค้า ปี 2552-2555 (ก.ม.)



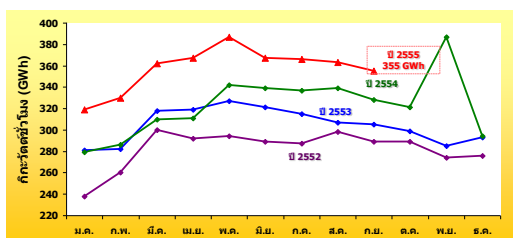
ปี	อัตราการขยายตัว (%)											
	ม.ค.	ก.พ.	มี.ค.	เม.ย.	พ.ค.	มิ.ย.	ก.ค.	ส.ค.	ก.ย.	ต.ค.	พ.ย.	ธ.ค.
2552	-0.7	1.4	4.5	2.0	3.7	2.3	2.3	-1.1	3.5	3.3	6.9	10.5
2553	11.9	7.7	2.5	2.6	-2.0	5.2	4.9	0.1	0.9	0.8	-0.4	1.6
2554	-2.7	0.2	-0.6	5.3	12.7	5.1	6.3	8.6	7.6	3.8	-0.7	0.2
2555	10.1	10.8	9.9	7.9	5.7	4.1	3.4	3.7	4.5			

การใช้ไฟฟ้าธุรกิจกลุ่มโรงแรม ปี 2552-2555 (ก.ม.)



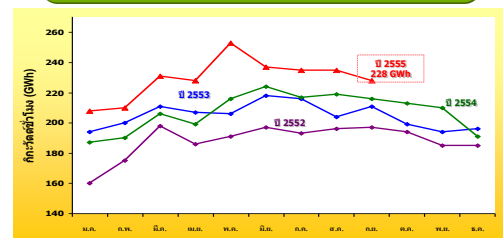
ปี	อัตราการขยายตัว (%)											
	ม.ค.	ก.พ.	มี.ค.	เม.ย.	พ.ค.	มิ.ย.	ก.ค.	ส.ค.	ก.ย.	ต.ค.	พ.ย.	ธ.ค.
2552	-6.2	3.0	5.6	3.9	2.4	7.8	3.8	6.9	12.5	8.7	13.2	26.6
2553	27.2	19.5	14.0	16.6	16.9	7.4	11.1	5.1	6.9	4.3	2.7	3.5
2554	-1.8	-0.6	-4.9	-4.8	2.8	5.7	3.9	5.7	20.0	2.8	12.3	0.8
2555	11.7	10.7	12.0	11.3	7.5	8.3	28.4	9.7	-7.7			

การใช้ไฟฟ้าร้านขายปลีก ปี 2552-2555 (ก.ม.)



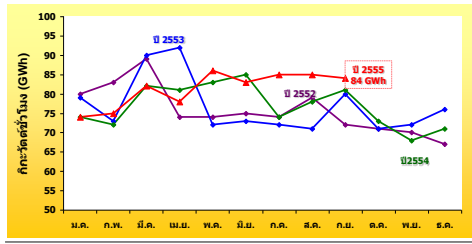
ปี	อัตราการขยายตัว (%)											
	ม.ค.	ก.พ.	มี.ค.	เม.ย.	พ.ค.	มิ.ย.	ก.ค.	ส.ค.	ก.ย.	ต.ค.	พ.ย.	ธ.ค.
2552	-9.2	0.4	5.4	0.1	1.7	1.6	-0.1	1.7	1.7	0.0	4.7	13.0
2553	18.2	8.5	6.0	9.2	11.3	11.3	9.8	3.3	5.6	3.6	3.9	6.0
2554	-0.8	1.2	-2.3	-2.4	4.7	5.3	7.0	10.2	7.7	7.4	36.0	0.4
2555	14.4	15.7	16.7	17.9	13.2	8.4	8.5	7.1	8.1			

การใช้ไฟฟ้าห้างสรรพสินค้า ปี 2552-2555 (ก.ม.)



ปี	อัตราการขยายตัว (%)											
	ม.ค.	ก.พ.	มี.ค.	เม.ย.	พ.ค.	มิ.ย.	ก.ค.	ส.ค.	ก.ย.	ต.ค.	พ.ย.	ธ.ค.
2552	-8.2	2.8	6.7	0.1	1.3	2.3	0.7	1.6	2.8	-1.8	3.6	11.9
2553	21.3	14.3	6.3	11.1	8.0	10.9	12.1	3.6	7.1	2.8	4.8	5.8
2554	-3.4	-4.9	-2.0	-3.8	4.6	2.6	0.1	7.8	2.7	7.2	8.1	-2.3
2555	11.3	10.4	11.7	14.5	17.2	5.7	8.6	7.3	5.2			

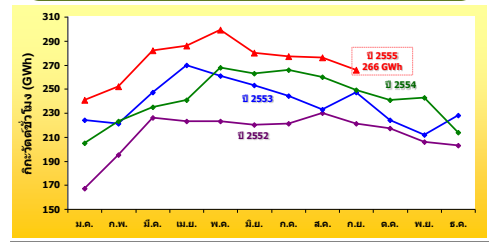
การใช้ไฟฟ้าการก่อสร้าง ปี 2552-2555 (ก.ม.)



อัตราการขยายตัว (%)

ปี	ม.ค.	ก.พ.	มี.ค.	เม.ย.	พ.ค.	มิ.ย.	ก.ค.	ส.ค.	ก.ย.	ต.ค.	พ.ย.	ธ.ค.	ม.ค.-ก.ย.	ม.ค.-ธ.ค.
2552	-12.4	-11.4	-14.4	-25.3	-24.0	-25.0	-26.7	-19.9	-23.5	-25.0	-21.9	-17.0	-20.4	-20.6
2553	-2.3	-12.1	0.6	24.4	-3.0	-3.3	-2.1	-10.4	10.7	0.6	2.7	12.9	0.0	1.2
2554	-6.1	-0.4	-9.0	-11.4	14.5	16.5	2.7	9.7	1.4	2.5	-5.0	-6.9	1.2	0.2
2555	-0.3	3.5	0.0	-3.9	4.2	-1.8	14.2	9.0	4.5					3.1

การใช้ไฟฟ้าพาหนะและเกษตรศาสตร์ ปี 2552-2555 (ก.ม.)



อัตราการขยายตัว (%)

ปี	ม.ค.	ก.พ.	มี.ค.	เม.ย.	พ.ค.	มิ.ย.	ก.ค.	ส.ค.	ก.ย.	ต.ค.	พ.ย.	ธ.ค.	ม.ค.-ก.ย.	ม.ค.-ธ.ค.
2552	-8.7	8.7	8.0	5.5	3.8	6.6	5.1	6.9	8.6	0.2	3.8	20.5	5.1	5.6
2553	34.5	13.2	9.4	20.8	17.1	14.8	10.1	1.0	11.9	3.2	2.9	12.0	14.1	12.1
2554	-8.4	1.0	-5.0	-10.8	2.7	4.0	9.1	11.6	0.8	7.6	14.6	-5.9	0.5	1.6
2555	17.3	13.1	20.0	18.9	11.5	6.5	4.0	6.1	6.4					11.2