

สถานการณ์การใช้น้ำมันและไฟฟ้าของไทย ช่วง 4 เดือนแรกของปี 2558



จัดทำโดย

ศูนย์พยากรณ์และสารสนเทศพลังงาน

สรุปสถานการณ์การใช้น้ำมันและไฟฟ้าของไทย ช่วง 4 เดือนแรกของปี 2558

การใช้น้ำมัน

- **การใช้น้ำมันดีเซล** ช่วง 4 เดือนแรกของปี 2558 เฉลี่ยอยู่ที่ระดับ 61.69 ล้านลิตรต่อวัน หรือเพิ่มขึ้นร้อยละ 2.40 คาดว่าเกิดจากปัจจัยเกี่ยวกับฤดูกาลที่เข้าสู่ช่วงการเพาะปลูกอ้อย ซึ่งตามรอบฤดูกาลทำให้เกิดการใช้น้ำมันดีเซลในการขนส่งสินค้าเกษตรและการเพาะปลูกมากขึ้น การปรับตัวลดลงของราคาขายปลีกตามการลดลงของราคาน้ำมันดิบในตลาดโลก ถึงแม้ในเดือนกุมภาพันธ์และมีนาคม 2558 ราคาขายปลีกจะมีการปรับตัวเพิ่มขึ้นตามราคาน้ำมันโลกที่สูงขึ้น แต่ภาพรวมราคาขายปลีกเฉลี่ยยังอยู่ในเกณฑ์ต่ำกว่าปีที่ผ่านมา โดยในช่วง 4 เดือนแรกของปี 2558 ราคาขายปลีกเฉลี่ยอยู่ที่ระดับ 26.03 บาทต่อลิตร ต่ำกว่าราคาขายปลีกเฉลี่ยในช่วงเดียวกันของปีก่อน 3.96 บาทต่อลิตร

การใช้น้ำมันดีเซลและเบนซิน ม.ค.-เม.ย. 2558

หน่วย : ล้านลิตร/วัน

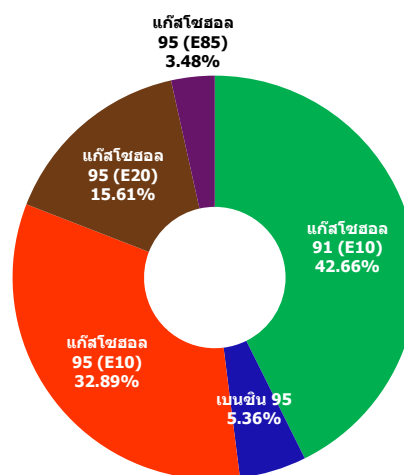
	ม.ค.	ก.พ.	มี.ค.	เม.ย.	2558 ม.ค.- เม.ย.	2557 ม.ค.- เม.ย.	สัดส่วน	Δ (%)
1. ดีเซล	60.22	62.57	62.03	62.05	61.69	60.23	100.00	2.40
2. เบนซิน	25.06	25.84	25.41	26.54	25.70	22.55	100.00	14.00
2.1 เบนซิน95	1.34	1.41	1.36	1.40	1.38	1.44	5.36	-4.60
2.2 แก๊สโซฮอล์	23.72	24.43	24.05	25.14	24.33	21.11	94.64	15.26
-แก๊สโซฮอล์ 91 (E10)	10.73	11.09	10.88	11.18	10.96	9.53	42.66	15.09
-แก๊สโซฮอล์ 95 (E10)	8.19	8.55	8.32	8.78	8.46	7.46	32.89	13.35
-แก๊สโซฮอล์ 95 (E20)	3.90	3.93	3.96	4.26	4.01	3.41	15.61	17.84
-แก๊สโซฮอล์ 95 (E85)	0.90	0.86	0.89	0.93	0.89	0.72	3.48	25.10

- **การใช้น้ำมันเบนซิน** ช่วง 4 เดือนแรกของปี 2558 เฉลี่ยอยู่ที่ระดับ 25.70 ล้านลิตรต่อวัน หรือเพิ่มขึ้นร้อยละ 14.00 คาดว่าเกิดจากการปรับตัวลดลงของราคาขายปลีกเฉลี่ยน้ำมันเบนซินทุกประเภท ตามการปรับตัวลดลงของราคาน้ำมันดิบในตลาดโลกตั้งแต่กลางปี 2557 ส่งผลให้การใช้น้ำมันเบนซินในช่วง 4 เดือนแรกของปี 2558 เพิ่มขึ้นถึง 378 ล้านลิตร เมื่อเทียบกับช่วงเดียวกันของปีก่อน โดยมีรายละเอียดดังนี้
 - **การใช้น้ำมันเบนซิน 95** ช่วง 4 เดือนแรกของปี 2558 เฉลี่ยอยู่ที่ระดับ 1.38 ล้านลิตรต่อวัน หรือลดลงร้อยละ 4.60 คาดว่าเกิดจากการลดลงของปริมาณรถยนต์ที่สามารถใช้เบนซิน 95 อีกทั้งในช่วง 4 เดือนแรกของปี 2558 ราคาขายปลีกเฉลี่ยแก๊สโซฮอล์ต่ำกว่าน้ำมันเบนซิน 95 ประมาณ 7-13 บาทต่อลิตร ทำให้ผู้ใช้บางกลุ่มหันไปใช้แก๊สโซฮอล์ทดแทน
 - **การใช้น้ำมันแก๊สโซฮอล์** ช่วง 4 เดือนแรกของปี 2558 เฉลี่ยอยู่ที่ระดับ 24.33 ล้านลิตรต่อวัน หรือเพิ่มขึ้นร้อยละ 15.26 การใช้น้ำมันแก๊สโซฮอล์คิดเป็นสัดส่วนร้อยละ 94.64 ของปริมาณการ

ใช้น้ำมันเบนซินทั้งหมด ทั้งนี้การใช้น้ำมันในกลุ่มแก๊สโซฮอล์เพิ่มขึ้นทุกประเภท โดยแก๊สโซฮอล์ 95(E85) มีการใช้เพิ่มขึ้นสูงสุดถึงร้อยละ 25.10 เมื่อเทียบกับช่วงเดียวกันของปีก่อน รองลงมาคือแก๊สโซฮอล์ 95(E20) เพิ่มขึ้นร้อยละ 17.84 การเปลี่ยนแปลงของการใช้น้ำมันแก๊สโซฮอล์มาจากปัจจัยด้านการอุดหนุนราคาน้ำมันในกลุ่มแก๊สโซฮอล์ของภาครัฐ เพื่อส่งเสริมการใช้งานทดแทนและลดการนำเข้าน้ำมันดิบ อีกทั้งปัจจัยเรื่องการผลิตรถยนต์ในปัจจุบันที่มีการรองรับการใช้น้ำมันแก๊สโซฮอล์ออกสู่ตลาดมากขึ้นและจำนวนสถานีบริการน้ำมันแก๊สโซฮอล์ที่เพิ่มขึ้นอย่างต่อเนื่อง ปัจจุบัน ณ สิ้นเดือนเมษายน 2558 มีสถานีบริการที่จำหน่ายน้ำมันแก๊สโซฮอล์ (E20) และแก๊สโซฮอล์(E85) ทั้งสิ้น 2,827 และ 672 สถานี ตามลำดับ

สัดส่วนการใช้น้ำมันเบนซิน ม.ค.- เม.ย. 2558

เบนซิน	ล้านลิตร/วัน	สัดส่วน %
U-95	1.38	5.36
91 (E10)	10.96	42.66
95 (E10)	8.46	32.89
95 (E20)	4.01	15.61
95 (E85)	0.89	3.48
รวมทั้งสิ้น	25.70	100.00



รวมการใช้น้ำมันเบนซิน 25.70 ล้านลิตร/วัน

- การใช้น้ำมันภาคขนส่งทางบก ช่วง 4 เดือนแรกของปี 2558 อยู่ที่ระดับ 7,310 พันตันเทียบเท่าน้ำมันดิบ (KTOE) เพิ่มขึ้นร้อยละ 4.50 ส่วนใหญ่เป็นการใช้น้ำมันดีเซลคิดเป็นร้อยละ 46.5 ของการใช้งานในการขนส่งทางบก รองลงมาคือการใช้เบนซินคิดเป็นร้อยละ 31.4 โดยมีการใช้เพิ่มขึ้นร้อยละ 2.43 และ 13.98 ตามลำดับ โดยการใช้เบนซินในช่วง 4 เดือนแรกเพิ่มขึ้นค่อนข้างสูงเนื่องจากราคาขายปลีกเฉลี่ยน้ำมันเบนซินปรับตัวลดลง 7-13 บาทต่อลิตร เมื่อเทียบกับช่วงเดียวกันของปีก่อน ในขณะที่การใช้ LPG และ NGV ช่วง 4 เดือนแรกของปี 2558 มีการปรับตัวลดลงร้อยละ 5.76 และ 0.59 ตามลำดับ คาดว่านอกจากเรื่องราคาแล้ว ความสะดวกในเรื่องของสถานีบริการน้ำมันที่มีค่อนข้างมาก ระยะเวลาในการเติมน้ำมันที่น้อยกว่าเมื่อเทียบกับการเติม NGV อาจส่งผลให้ผู้ใช้ LPG และ NGV บางส่วนหันกลับมาให้น้ำมันทดแทน และชะลอการซื้อรถยนต์ที่สามารถใช้ LPG และ NGV ออกไป โดยช่วง 4 เดือนแรกของปี 2558 ราคาขายปลีกเฉลี่ย LPG และ NGV อยู่ที่ระดับ 24.12 และ 13.00 บาทต่อกิโลกรัม ตามลำดับ สูงกว่าช่วงเดียวกันของปีก่อน 2.74 และ 2.38 บาทต่อกิโลกรัม

การใช้ไฟฟ้า

- **การผลิตพลังงานไฟฟ้า** ช่วง 4 เดือนแรกของปี 2558 อยู่ที่ระดับ 58,887 กิกะวัตต์ชั่วโมง เพิ่มขึ้นจากช่วงเดียวกันของปีก่อนร้อยละ 2.01 คาดว่าส่วนหนึ่งมาจากความต้องการไฟฟ้าที่เพิ่มมากขึ้นจากการภาคอุตสาหกรรม สอดคล้องกับการผลิตภาคอุตสาหกรรมในไตรมาสแรกที่ปรับตัวขึ้นเล็กน้อยร้อยละ 0.1 ซึ่งในช่วงไตรมาสแรกของปี 2558 ดัชนีการผลิตอุตสาหกรรมเพิ่มขึ้นในกลุ่มอุตสาหกรรมอิเล็กทรอนิกส์ และยานยนต์ อีกทั้งในช่วงสองเดือนแรกของปีก่อนเกิดสถานการณ์ความไม่สงบในบ้านเมือง ทำให้การผลิตภาคอุตสาหกรรมในช่วงดังกล่าวหดตัวเนื่องจากการบริโภคภายในประเทศลดลง ส่งผลให้ฐานการผลิตพลังงานไฟฟ้าต่ำ
- **การใช้ไฟฟ้า** 4 เดือนแรกของปี 2558 อยู่ที่ระดับ 54,840 กิกะวัตต์ชั่วโมง เพิ่มขึ้นร้อยละ 3.68 คาดว่าเกิดจากการส่งออกยานยนต์ อุปกรณ์และส่วนประกอบ และอิเล็กทรอนิกส์ ที่มีมูลค่าการส่งออกขยายตัวในไตรมาสที่ 1 ของปี 2558 ร้อยละ 4.7 และ 2.2 ตามลำดับ และการเพิ่มขึ้นของการผลิตภาคอุตสาหกรรมในไตรมาสที่ 1 ของปี 2558 ขยายตัวร้อยละ 0.1 โดยเป็นการขยายตัวในกลุ่มของอุตสาหกรรมการผลิตชิ้นส่วนอิเล็กทรอนิกส์ เสื้อผ้าสำเร็จรูป และในเดือนเมษายน 2558 การส่งออกยานยนต์ อุปกรณ์และส่วนประกอบ ยังคงขยายตัวได้ถึงร้อยละ 5.8 อีกทั้งการฟื้นตัวของการท่องเที่ยวที่เริ่มปรับตัวดีขึ้น สอดคล้องกับการเพิ่มขึ้นของการใช้ไฟฟ้าช่วง 4 เดือนแรกของปี 2558 ในกลุ่มธุรกิจโรงแรม ภัตตาคารและไนต์คลับ เพิ่มขึ้นร้อยละ 5.97 และ 6.63 ตามลำดับ
- **ความต้องการพลังไฟฟ้าสูงสุดสุทธิในระบบของ กฟผ. (Net Peak Generation Requirement)** ปี 2558 เกิดขึ้น ณ วันอังคารที่ 21 เมษายน 2558 เวลา 14:13 น. อยู่ที่ระดับ 27,139 เมกะวัตต์ สูงกว่าพลังไฟฟ้าสูงสุดของปีที่ผ่านมาซึ่งเกิดเมื่อพุธที่ 23 เมษายน 2557 เวลา 14.26 น. อยู่ 197 เมกะวัตต์ หรือเพิ่มขึ้นร้อยละ 0.7

การผลิตพลังงานไฟฟ้ารายเดือน

หน่วย : กิกะวัตต์ชั่วโมง (GWh)

	ม.ค.	ก.พ.	มี.ค.	เม.ย.	พ.ค.	มิ.ย.	ก.ค.	ส.ค.	ก.ย.	ต.ค.	พ.ย.	ธ.ค.	ม.ค.- ธ.ค.	ม.ค.- เม.ย.
2554	13,317	13,878	15,571	14,715	15,753	14,890	15,138	14,996	14,509	15,135	14,823	14,247	176,973	57,481
2555	13,314	13,855	15,569	14,712	15,750	14,887	15,134	14,975	14,510	15,140	14,823	14,247	176,916	57,449
2556	13,968	14,208	16,054	14,994	16,403	15,076	15,056	15,161	14,661	14,766	14,325	12,727	177,398	59,225
2557	12,996	13,235	16,079	15,417	16,755	15,785	15,746	15,476	15,290	15,355	14,908	13,903	180,945	57,728
2558	13,586	13,515	16,347	15,440										58,887
Δ (%) จากช่วง เดียวกันปีก่อน	4.54	2.11	1.67	0.15										2.01
Δ (%) จาก เดือนก่อนปี 57	-2.28	-0.52	20.96	-5.55										

หมายเหตุ : ไม่รวม VSPP

รายละเอียดสถานการณ์การใช้น้ำมันและไฟฟ้าของไทย ช่วง 4 เดือนแรกของ ปี 2558

1. การใช้น้ำมันดีเซล

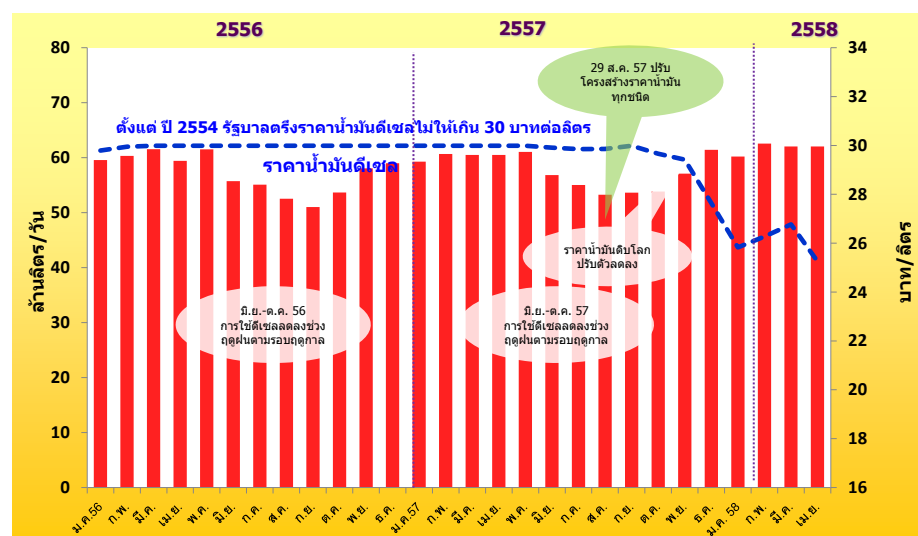
- การใช้น้ำมันดีเซล 4 เดือนแรกของปี 2558 เฉลี่ยอยู่ที่ระดับ 61.69 ล้านลิตรต่อวัน เพิ่มขึ้นร้อยละ 2.40 เมื่อเทียบกับช่วงเดียวกันของปีก่อน โดยการเพิ่มขึ้นของการใช้น้ำมันดีเซลเกิดจากการปรับตัวลดลงของราคาขายปลีกน้ำมันดีเซลภายในประเทศตามราคาน้ำมันดิบในตลาดโลกที่ลดลง และการปรับขึ้นของปริมาณการใช้ตามฤดูกาล

ปริมาณการใช้น้ำมันดีเซลรายเดือน

หน่วย : ล้านลิตร/วัน

	ม.ค.	ก.พ.	มี.ค.	เม.ย.	พ.ค.	มิ.ย.	ก.ค.	ส.ค.	ก.ย.	ต.ค.	พ.ย.	ธ.ค.	ม.ค.- เม.ย.
2554	52.43	53.35	54.99	55.28	54.42	53.58	49.07	49.60	50.05	48.42	52.47	57.80	54.04
2555	54.71	58.58	59.09	57.48	58.28	56.70	53.23	53.45	51.82	53.76	58.49	59.26	57.45
2556	59.56	60.31	61.56	59.42	61.51	55.74	55.11	52.53	51.03	53.68	58.07	58.98	60.22
2557	59.27	60.68	60.51	60.50	61.06	56.84	55.02	53.25	53.65	53.85	57.10	61.42	60.23
2558	60.22	62.57	62.03	62.05									61.69
Δ (%) จากช่วง เดียวกันปีก่อน	1.60	3.11	2.52	2.56									2.40
Δ (%) จาก เดือนก่อนปี 57	-1.96	3.90	-0.85	0.03									

ยอดจำหน่าย และราคาน้ำมันดีเซลหมุนเร็ว ปี 2556-2558 (เม.ย.)



2. การใช้น้ำมันเบนซิน

▪ การใช้น้ำมันเบนซิน 4 เดือนแรกของปี 2558 เฉลี่ยอยู่ที่ระดับ 25.70 ล้านลิตรต่อวัน เพิ่มขึ้นร้อยละ 14.00 เมื่อเทียบกับช่วงเดียวกันของปีก่อน เนื่องจากเดือนมกราคม 2557 เกิดความไม่สงบทางการเมือง ทำให้การใช้น้ำมันเบนซินมีฐานการใช้ที่ต่ำ อีกทั้งการปรับตัวลดลงของราคาน้ำมันส่งผลให้การใช้น้ำมันเบนซินในช่วง 4 เดือนแรกของปี 2558 มีการปรับใช้เพิ่มขึ้นค่อนข้างมาก รายละเอียดดังนี้

ปริมาณการใช้น้ำมันเบนซินรายเดือน

หน่วย : ล้านลิตร/วัน

	ม.ค.	ก.พ.	มี.ค.	เม.ย.	พ.ค.	มิ.ย.	ก.ค.	ส.ค.	ก.ย.	ต.ค.	พ.ย.	ธ.ค.	ม.ค.- เม.ย.
2554	20.38	21.29	19.85	20.59	19.72	20.76	19.76	20.43	20.05	18.56	18.51	21.22	20.51
2555	20.44	20.89	20.64	20.49	20.39	21.15	20.49	20.83	20.29	21.10	22.34	23.56	20.61
2556	22.12	22.20	22.68	22.91	22.77	22.43	22.50	23.04	21.28	22.04	22.73	22.66	22.48
2557	21.80	22.37	22.76	23.27	22.91	22.46	23.34	23.75	23.59	23.51	23.95	25.84	22.55
2558	25.06	25.84	25.41	26.54									25.70
Δ (%) จากช่วง เดียวกันปีก่อน	14.93	15.50	11.67	14.05									14.00
Δ (%) จาก เดือนก่อนปี 57	-3.01	3.12	-1.66	4.44									

● การใช้น้ำมันเบนซิน 95 คิดเป็นสัดส่วนร้อยละ 5.36 ของปริมาณการใช้น้ำมันเบนซินทั้งหมด ราคาขายปลีกเฉลี่ยน้ำมันเบนซิน 95 ในช่วง 4 เดือนแรกของปี 2558 อยู่ที่ระดับ 35.07 บาท ต่ำกว่าช่วงเดียวกันของปีก่อน 13.54 บาทต่อลิตร และการใช้น้ำมันเบนซิน 95 เฉลี่ยอยู่ที่ระดับ 1.38 ล้านลิตรต่อวัน ลดลงจากช่วงเดียวกันของปีก่อนร้อยละ 4.60

● การใช้น้ำมันแก๊สโซฮอล์ คิดเป็นสัดส่วนถึงร้อยละ 94.64 ของปริมาณการใช้น้ำมันเบนซินทั้งหมด ในช่วง 4 เดือนแรกของปี 2558 มีการใช้น้ำมันกลุ่มแก๊สโซฮอล์เฉลี่ย 24.33 ล้านลิตรต่อวัน เพิ่มขึ้นจากเดือนเดียวกันของปีก่อนร้อยละ 15.26 นอกจากนี้ปัจจัยด้านราคาแล้ว จำนวนสถานีบริการน้ำมันแก๊สโซฮอล์ที่เพิ่มมากขึ้นอย่างต่อเนื่อง และการผลิตรถยนต์ที่รองรับการใช้น้ำมันแก๊สโซฮอล์ออกสู่ตลาดเพิ่มขึ้น น่าจะเป็นอีกปัจจัยหนึ่งที่ส่งผลต่อการเพิ่มขึ้นของการใช้น้ำมันแก๊สโซฮอล์ โดยมีรายละเอียดของการใช้น้ำมันแก๊สโซฮอล์แต่ละประเภทดังนี้

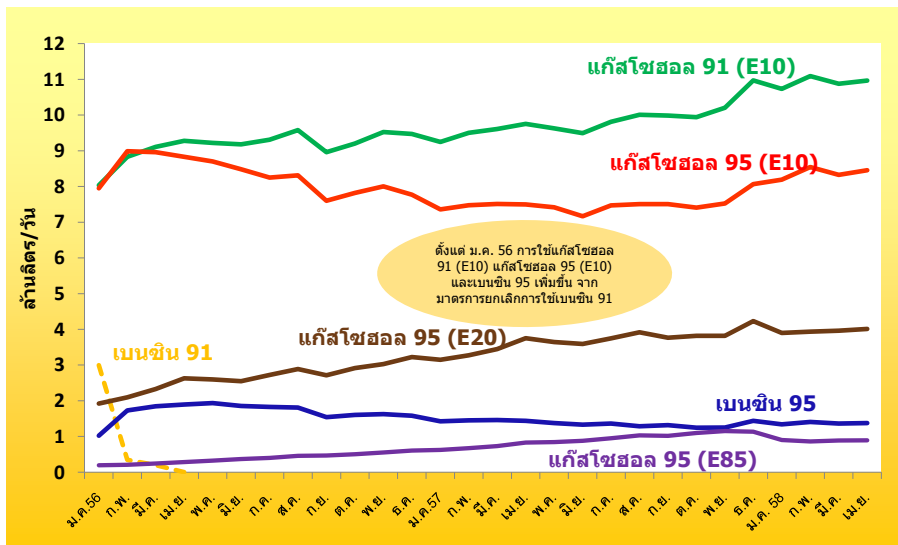
- การใช้น้ำมันแก๊สโซฮอล์ 91 (E10) คิดเป็นสัดส่วนร้อยละ 42.66 ของปริมาณการใช้น้ำมันเบนซินทั้งหมด ในช่วง 4 เดือนแรกของปี 2558 มีปริมาณการใช้เฉลี่ย 10.96 ล้านลิตรต่อวัน เพิ่มขึ้นจากช่วงเดียวกันของปีก่อนร้อยละ 15.09 ราคาขายปลีกเฉลี่ยน้ำมันแก๊สโซฮอล์ 91 (E10) ช่วง 4 เดือนแรกของปี 2558 อยู่ที่ระดับ 27.26 บาทต่อลิตร

- การใช้น้ำมันแก๊สโซฮอล์ 95 (E10) คิดเป็นสัดส่วนร้อยละ 32.89 ของปริมาณการใช้น้ำมันเบนซินทั้งหมด ในช่วง 4 เดือนแรกของปี 2558 มีปริมาณการใช้เฉลี่ย 8.46 ล้านลิตรต่อวัน เพิ่มขึ้นจากช่วงเดียวกันของปีก่อนร้อยละ 13.35 ราคาขายปลีกเฉลี่ยอยู่ที่ระดับ 28.51 บาทต่อลิตร ซึ่งมีราคาสูงที่สุดในกลุ่ม

น้ำมันแก๊สโซฮอล์ ส่งผลให้ผู้ขับขี่รถยนต์หันไปใช้น้ำมันแก๊สโซฮอล์ชนิดอื่นทดแทน ทำให้การเพิ่มขึ้นของการใช้ต่ำที่สุดในกลุ่มแก๊สโซฮอล์

- การใช้น้ำมันแก๊สโซฮอล์ 95 (E20) คิดเป็นสัดส่วนร้อยละ 15.61 ของปริมาณการใช้น้ำมันเบนซินทั้งหมด ในช่วง 4 เดือนแรกของปี 2558 มีปริมาณการใช้เฉลี่ย 4.01 ล้านลิตรต่อวัน เพิ่มขึ้นจากช่วงเดียวกันของปีก่อนร้อยละ 17.84 ทั้งนี้การใช้น้ำมันแก๊สโซฮอล์ 95 (E20) มีการขยายตัวสูงขึ้นต่อเนื่องตามนโยบาย

**ยอดจำหน่ายน้ำมันแก๊สโซฮอล์ เปรียบเทียบกับเบนซิน 95
ปี 2556 – 2558 (เม.ย.)**



หมายเหตุ : ตั้งแต่ 1 มกราคม 2556 ยกเลิกการใช้เบนซิน 91 โดยผอนผันให้จำหน่ายได้จนถึงเดือนมีนาคม 2556

ส่งเสริมการใช้แก๊สโซฮอล์ทดแทนน้ำมันเบนซิน และรถยนต์ที่ผลิตใหม่ส่วนใหญ่สามารถใช้แก๊สโซฮอล์ 95(E20) อีกทั้งการเพิ่มขึ้นของสถานีบริการอย่างต่อเนื่องตั้งแต่เริ่มมีการจำหน่ายน้ำมันแก๊สโซฮอล์ในเดือนมกราคม 2551 โดยปริมาณสถานีบริการแก๊สโซฮอล์ 95 (E20) สะสมในเดือนเมษายน 2558 มีทั้งสิ้น 2,827 แห่ง เพิ่มขึ้นจากเดือนธันวาคม 2557 ร้อยละ 6.08 แบ่งเป็นของ ปตท. 1,057 แห่ง บางจาก 705 แห่ง เชลล์ 359 แห่ง เอสโซ่ 351 แห่ง ปตท.บริหารธุรกิจค้าปลีก 145 แห่ง เซฟรอน(ไทย) 175 แห่ง พีทีจี 33 แห่ง เพ็ญพลังงานไทย 1 แห่ง และซัสโก้ 1 แห่ง โดยราคาขายปลีกเฉลี่ยน้ำมันแก๊สโซฮอล์ 95(E20) ในช่วง 4 เดือนแรกของปี 2558 อยู่ที่ระดับ 25.84 บาทต่อลิตร

- การใช้น้ำมันแก๊สโซฮอล์ 95 (E85) คิดเป็นสัดส่วนร้อยละ 3.48 ของปริมาณการใช้น้ำมันเบนซินทั้งหมด ในช่วง 4 เดือนแรกของปี 2558 มีการใช้เฉลี่ยประมาณ 894,000 ลิตรต่อวัน เพิ่มขึ้นจากช่วงเดียวกันของปีก่อนร้อยละ 25.10 และยังคงมีแนวโน้มการใช้เพิ่มขึ้น เนื่องจากราคาขายปลีกเฉลี่ยถูกที่สุดในกลุ่มแก๊สโซฮอล์ ราคาขายปลีกเฉลี่ยในช่วง 4 เดือนแรกปี 2558 อยู่ที่ระดับ 22.74 บาทต่อลิตร และมีรถยนต์รุ่นใหม่ที่ใช้น้ำมันแก๊สโซฮอล์ 95 (E85) (FFV:Flexible Fuel Vehicle) ออกสู่ตลาดมากขึ้น อีกทั้งยังมีรถยนต์รุ่นเก่าบางส่วนปรับแต่งเครื่องยนต์โดยการติดตั้งอุปกรณ์คอนเวอร์ชันคิตส์ เพื่อให้สามารถเติมน้ำมันแก๊สโซฮอล์ 95 (E85) ได้ โดยปัจจุบันมีสถานีบริการน้ำมันแก๊สโซฮอล์ 95 (E85) ทั้งหมด 672 แห่ง แบ่งเป็นของ ปตท. 357 แห่ง บางจาก 218 แห่ง ระยองเพียว 47 แห่ง ซัสโก้ 41 แห่ง และสยามเคมี 9 แห่ง เพิ่มขึ้นจากเดือนธันวาคมปี 2557 ร้อยละ 12.75

3. การใช้น้ำมันภาคขนส่งทางบก

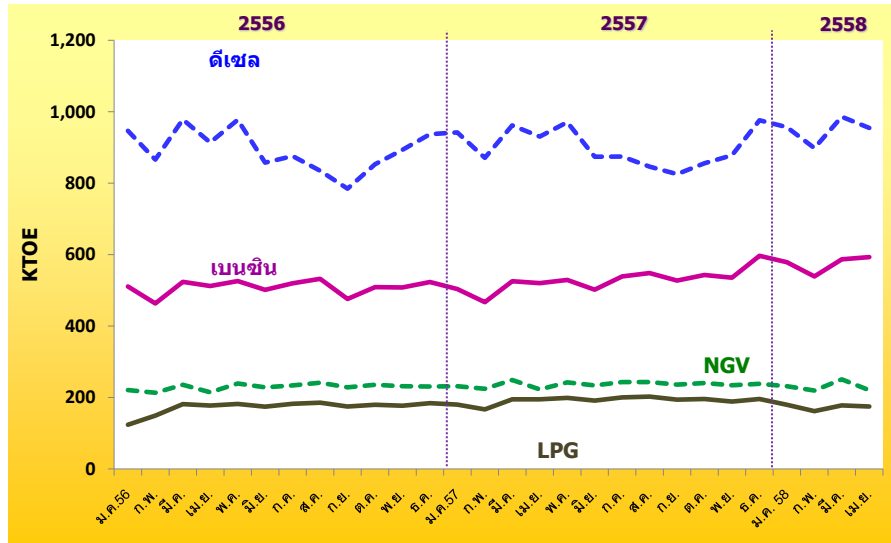
การใช้น้ำมันภาคขนส่งทางบก 4 เดือนแรกของปี 2558 อยู่ที่ระดับ 7,310 พันตันเทียบเท่าน้ำมันดิบ (KTOE) เพิ่มขึ้นจากช่วงเดียวกันของปีก่อนร้อยละ 4.50 โดยเป็นการเพิ่มขึ้นของการใช้น้ำมันเบนซินและดีเซล โดยน้ำมันดีเซลมีส่วนการใช้สูงสุดคิดเป็นร้อยละ 46.5 ของการใช้พลังงานในภาคขนส่งทางบกทั้งหมด มีการใช้เพิ่มขึ้นร้อยละ 2.43 เมื่อเทียบกับช่วงเดียวกันของปีก่อน ในขณะที่การใช้ LPG และ NGV ในรถยนต์ 4 เดือนแรกของปี 2558 คิดเป็นสัดส่วนร้อยละ 9.5 และ 12.6 มีการใช้ลดลงร้อยละ 5.76 และ 0.59 อาจเกิดจากการปรับลดลงของราคาน้ำมันเบนซินและดีเซลอย่างต่อเนื่องตั้งแต่กลางปี 2557 และการปรับขึ้นราคา LPG และ NGV ในช่วงปี 2557 เพื่อสะท้อนต้นทุนที่แท้จริง ส่งผลให้ราคาขายปลีกเฉลี่ยของ LPG และ NGV ในภาคขนส่งปรับตัวสูงขึ้น 2.74 และ 2.38 บาทต่อกิโลกรัม และเดือนเมษายน 2558 ได้มีการปรับลดราคาขายปลีกเฉลี่ย LPG ลง 20 สตางค์ต่อกิโลกรัม ตามการปรับตัวลดลงของราคาก๊าซ LPG ตลาดโลก ซึ่งไม่กระทบต่อภาพรวมราคาขายปลีก โดยในช่วง 4 เดือนแรกของปี 2558 ราคาขายปลีกเฉลี่ย LPG และ NGV ปรับเพิ่มขึ้นอยู่ที่ระดับ 24.12 และ 13.00 บาทต่อกิโลกรัม สอดคล้องกับจำนวนรถยนต์ติดตั้ง NGV สะสมในเดือนเมษายน 2558 มีจำนวนทั้งสิ้น 468,098 คัน หรือคิดเป็นร้อยละ 4.49 เมื่อเทียบกับช่วงเดียวกันของปีก่อน แตกต่างจากช่วง 4 เดือนแรกปี 2557 ที่มีจำนวนรถยนต์ติดตั้ง NGV เพิ่มขึ้นถึงร้อยละ 11.61 เมื่อเทียบกับเดือนเมษายน 2556 อีกทั้งปัจจัยด้านสถานี NGV ไม่เพียงพอ โดยเดือนเมษายน 2558 มีจำนวนสถานีบริการ NGV ทั้งสิ้น 497 สถานี เพิ่มขึ้นจากปีก่อนเพียง 6 สถานี และราคาน้ำมันเบนซินที่ปรับตัวลดลงส่งผลให้แนวโน้มในการใช้ LPG และ NGV เริ่มมีการใช้ลดลง เนื่องจากข้อจำกัดทางด้านสถานีบริการ NGV และราคาขายปลีกเฉลี่ยที่ปรับตัวสูงขึ้น

การใช้น้ำมันภาคขนส่งทางบก

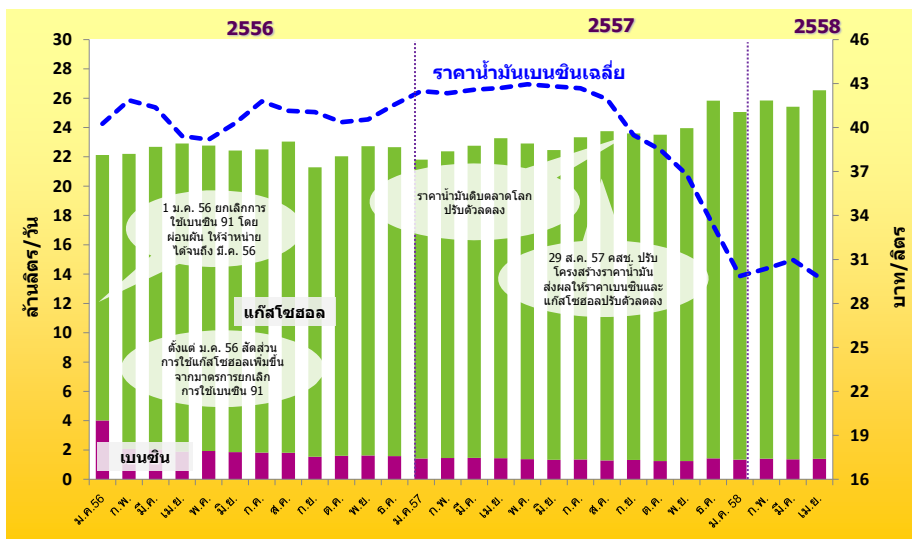
หน่วย : KTOE

	2556	2557	2558 (ม.ค.-เม.ย.)	สัดส่วน (%)	การเปลี่ยนแปลง (%)		
					2556	2557	2558 (ม.ค.-เม.ย.)
เบนซิน	6,106	6,338	2,298	31.4	6.4	3.8	13.98
ดีเซล	12,104	9,670	3,395	46.5	-3.0	-20.1	2.43
LPG	2,071	2,304	694	9.5	67.3	11.2	-5.76
NGV	2,753	2,839	922	12.6	33.1	3.1	-0.59
รวม	23,034	21,150	7,310	100	7.0	-8.2	4.50

การใช้น้ำมันภาคขนส่งทางบก ปี 2556 – 2558 (เม.ย.)



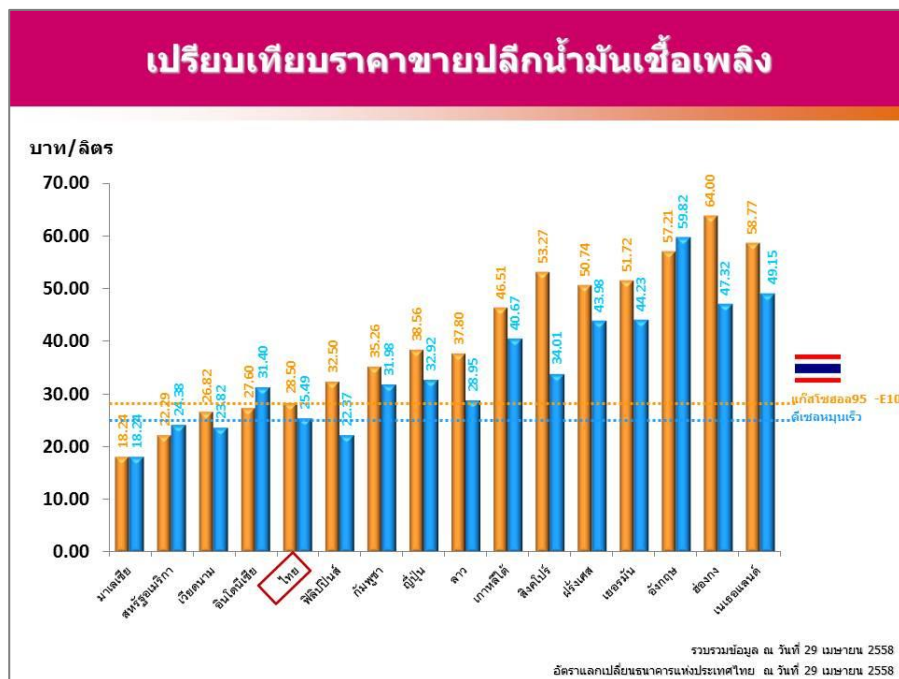
ยอดจำหน่ายน้ำมันเบนซินและแก๊สโซลอล และราคาน้ำมันเบนซินเฉลี่ย ปี 2556 – 2558 (เม.ย.)



หมายเหตุ : เบนซิน หมายถึง เบนซิน 95
 แก๊สโซลอล หมายถึง แก๊สโซลอล 91 (E10), 95 (E10), 95 (E20) และ 95 (E85)
 ราคาเบนซินเฉลี่ย หมายถึง ราคาเฉลี่ยของเบนซิน 95 แก๊สโซลอล 91 (E10) และแก๊สโซลอล 95 (E10)

สรุปราคาขายปลีกน้ำมันเบนซินและดีเซลของต่างประเทศ (ณ วันที่ 29 เมษายน 2558)

- ราคาขายปลีกน้ำมันเบนซินและดีเซลของต่างประเทศ ราคาขายปลีกน้ำมันสำเร็จรูปในแต่ละประเทศจะแตกต่างกัน ขึ้นอยู่กับโครงสร้างและนโยบายการชดเชยราคาน้ำมันของประเทศนั้นๆ โดยราคาน้ำมันโรงกลั่นของประเทศไทย จะอ้างอิงราคาจากตลาดจอร์สิงคโปร์ (Mean of Platts: MOP Singapore)
- ราคาขายปลีกน้ำมันเบนซินและดีเซลของประเทศไทยและต่างประเทศ ณ วันที่ 29 เมษายน 2558

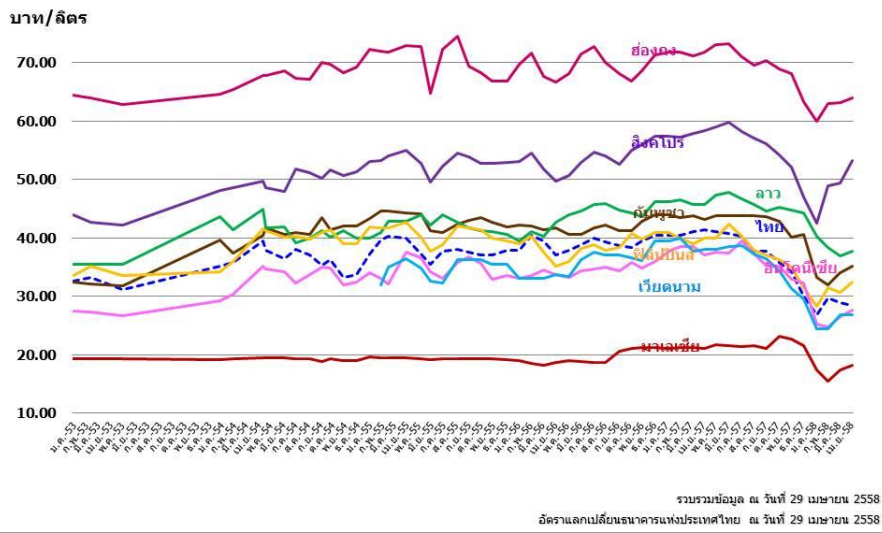


- เปรียบเทียบราคาขายปลีกน้ำมันในภูมิภาคเดือนเมษายน 2558 กับเดือนมีนาคม 2558

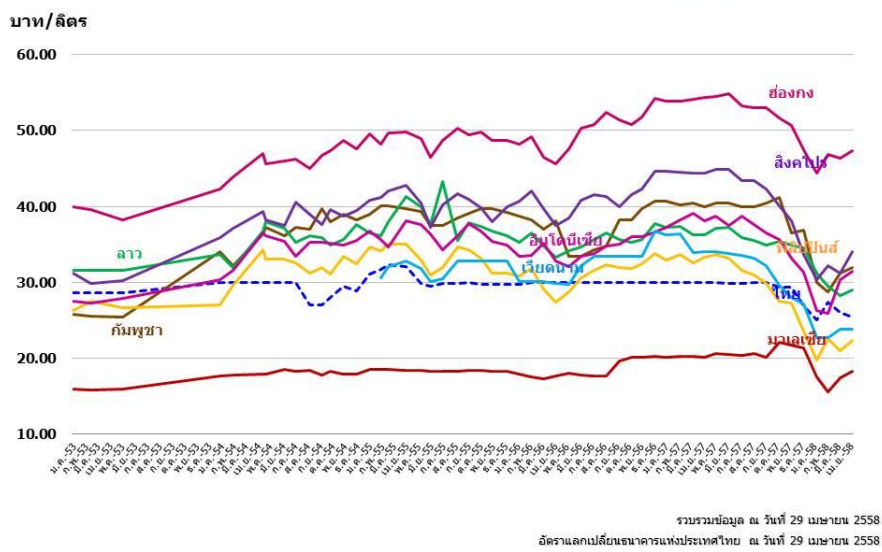
ในเดือนเมษายน 2558 หลายประเทศได้ปรับเพิ่มราคาขายปลีกน้ำมันเบนซินและดีเซลตามสถานการณ์ราคาน้ำมันในตลาดโลกที่ปรับตัวเพิ่มขึ้น ยกเว้นราคาขายปลีกน้ำมันในประเทศไทยที่ปรับลดลงเล็กน้อย เนื่องจากมีการปรับลดอัตราเงินส่งเข้ากองทุนน้ำมันเชื้อเพลิงเพื่อรักษาระดับราคาขายปลีกน้ำมันภายในประเทศไม่ให้ผันผวนตามสถานการณ์ตลาดโลก

- น้ำมันเบนซิน ส่วนใหญ่ปรับราคาเพิ่มขึ้น ยกเว้นประเทศเวียดนาม ลาว และมาเลเซีย ที่มีราคาคงที่
- น้ำมันดีเซล ประเทศกัมพูชา ฟิลิปปินส์ สิงคโปร์ และอินโดนีเซีย ปรับราคาเพิ่มขึ้น ในขณะที่ประเทศเวียดนาม ลาว พม่า และมาเลเซีย มีราคาคงที่

ราคาขายปลีกน้ำมันเบนซินในภูมิภาค



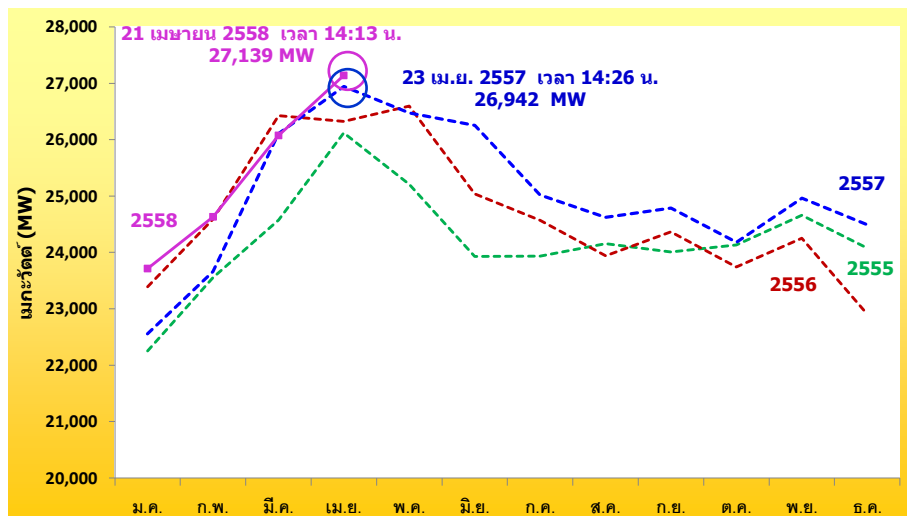
ราคาขายปลีกน้ำมันดีเซลในภูมิภาค



4. สถานการณ์ไฟฟ้า

- การผลิตพลังงานไฟฟ้าและความต้องการพลังไฟฟ้าสูงสุดสุทธิในระบบของ กฟผ. (Net Peak Generation Requirement) ปี 2558 เกิดขึ้น ณ วันอังคารที่ 21 เมษายน 2558 เวลา 14:13 น. อยู่ที่ระดับ 27,139 เมกะวัตต์ สูงกว่าพลังไฟฟ้าสูงสุดของปีที่ผ่านมาซึ่งเกิดเมื่อวันที่ 23 เมษายน 2557 เวลา 14.26 น. อยู่ 197 เมกะวัตต์ หรือเพิ่มขึ้นร้อยละ 0.7

ความต้องการพลังไฟฟ้าสูงสุดสุทธิในระบบ กฟผ.



หมายเหตุ : ความต้องการพลังไฟฟ้าสูงสุดสุทธิของระบบ กฟผ. ไม่รวมที่ใช้ใน Station Service

- การใช้ไฟฟารายสาขา 4 เดือนแรกของปี 2558 มีการใช้ไฟฟ้ารวมทั้งสิ้น 54,840 กิกะวัตต์ชั่วโมง เพิ่มขึ้นจากช่วงเดียวกันของปีก่อนร้อยละ 3.68 เกิดจากฐานการใช้ไฟฟ้าทุกรายสาขาในช่วง 2 เดือนแรกของปีก่อน อยู่ในเกณฑ์ต่ำ ผลมาจากสถานการณ์ความไม่สงบทางการเมือง โดยภาคอุตสาหกรรมมีสัดส่วนการใช้ไฟฟ้าสูงสุด คิดเป็นร้อยละ 43.95 ของการใช้ทั้งหมด มีการใช้ไฟฟ้าอยู่ที่ระดับ 24,101 กิกะวัตต์ชั่วโมง เพิ่มขึ้นร้อยละ 2.66 เมื่อเทียบกับช่วงเดียวกันของปีก่อน คาดว่าเกิดจากการส่งออกยานยนต์ อุปกรณ์และส่วนประกอบ และอิเล็กทรอนิกส์ ที่มีมูลค่าการส่งออกขยายตัวในไตรมาสที่ 1 ของปี 2558 ร้อยละ 4.7 และ 2.2 ตามลำดับ และการเพิ่มขึ้นของการผลิตภาคอุตสาหกรรมในไตรมาสที่ 1 ของปี 2558 ขยายตัวร้อยละ 0.1 โดยเป็นการขยายตัวในกลุ่มของอุตสาหกรรมการผลิตชิ้นส่วนอิเล็กทรอนิกส์ เสื้อผ้าสำเร็จรูป และในเดือนเมษายน 2558 การส่งออกยานยนต์ อุปกรณ์และส่วนประกอบ ยังคงขยายตัวได้ถึงร้อยละ 5.8 รองลงมาคือการใช้ไฟฟ้าภาคครัวเรือน มีการใช้ไฟฟ้าอยู่ที่ระดับ 12,443 กิกะวัตต์ชั่วโมง เพิ่มขึ้นร้อยละ 4.74 แต่เมื่อเทียบกับช่วงเดียวกันของปี 2556 ขณะสถานการณ์บ้านเมืองปกติ แล้วถือว่าการใช้ไฟฟ้าภาคครัวเรือนเพิ่มขึ้นเพียงร้อยละ 0.41 คาดว่าเนื่องจากการขยายตัวของการใช้จ่ายภาคครัวเรือนที่ปรับตัวอย่างช้า ๆ และยังคงระมัดระวังการใช้จ่าย ส่วนการใช้ไฟฟ้าในภาคธุรกิจและกิจการขนาดเล็ก 4 เดือนแรกของปี 2558 มีการใช้ไฟฟ้าเพิ่มขึ้นร้อยละ 5.68 และ 4.44 ตามลำดับ โดยมีรายละเอียดการใช้ไฟฟ้าของภาคอุตสาหกรรมและภาคธุรกิจที่สำคัญ ดังนี้

▪ การใช้ไฟฟ้าภาคอุตสาหกรรม 4 เดือนแรกของปี 2558 มีการใช้ไฟฟ้ารวม 24,101 กิกะวัตต์ ชั่วโมง เพิ่มขึ้นร้อยละ 2.66 เมื่อเทียบกับช่วงเดียวกันของปีก่อน โดยมีรายละเอียดการใช้ไฟฟ้าในแต่ละภาคอุตสาหกรรมที่สำคัญดังนี้

- อุตสาหกรรมการผลิตอาหาร มีการใช้ไฟฟ้าอยู่ที่ 3,329 กิกะวัตต์ ชั่วโมง มีการใช้ไฟฟ้าเพิ่มขึ้น ร้อยละ 2.16

การใช้ไฟฟ้ารายสาขา ม.ค.- เม.ย. 2558

หน่วย: GWh

สาขา	2555	2556	2557	2558 (ม.ค.-เม.ย.)	Δ (%) จากช่วงเดียวกัน ของปีก่อน	สัดส่วน (%)
ครัวเรือน	36,447	37,657	38,993	12,443	4.74	22.69
กิจการขนาดเล็ก	17,013	18,374	18,807	6,076	4.44	11.08
ธุรกิจ	27,088	30,413	31,362	10,359	5.68	18.89
อุตสาหกรรม	72,336	72,536	73,782	24,101	2.66	43.95
ส่วนราชการ และองค์กรที่ไม่ แสวงหากำไร*	3,799	149	152	52	14.01	0.10
เกษตรกรรม	377	354	414	133	-39.10	0.24
การใช้ไฟฟ้า ที่ไม่คิดมูลค่า	2,191	2,379	2,517	901	11.20	1.64
อื่นๆ	2,527	2,479	2,592	775	-8.48	1.41
รวมทั้งสิ้น	161,779	164,341	168,620	54,840	3.68	100.00

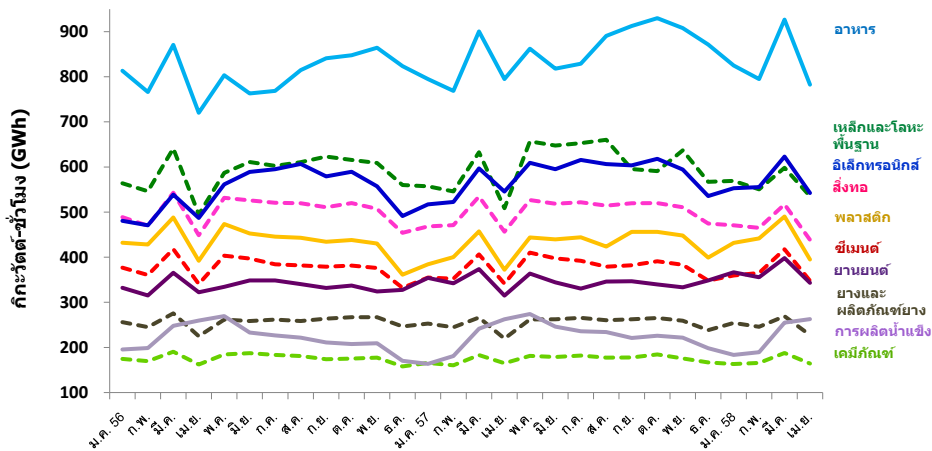
* ตั้งแต่เดือนตุลาคม 2555 เป็นต้นไป ผู้ใช้ไฟฟ้าที่เป็นหน่วยงานราชการจะถูกจัดเข้าประเภทธุรกิจ/กิจการขนาดเล็ก แล้วแต่กรณี

- อุตสาหกรรมเหล็กและโลหะพื้นฐาน มีการใช้ไฟฟ้าอยู่ที่ระดับ 2,253 กิกะวัตต์ ชั่วโมง เพิ่มขึ้น ร้อยละ 0.39 คาดว่าส่วนหนึ่งมาจากการขยายตัวของอุตสาหกรรมยานยนต์ที่ส่งผลให้มีการผลิตเพิ่มขึ้น แต่ปัจจัย การลงทุนภาคเอกชนในเดือนเมษายน 2558 ส่งสัญญาณชะลอตัวลง อีกทั้งการผลิตเหล็กทรงแบนและเหล็กทรง ยาวลดลง ทำให้ภาพรวมการใช้ไฟฟ้าในช่วง 4 เดือนแรกของปี 2558 เพิ่มขึ้นเพียงเล็กน้อย

- อุตสาหกรรมอิเล็กทรอนิกส์ มีการใช้ไฟฟ้าอยู่ที่ระดับ 2,274 กิกะวัตต์ ชั่วโมง เพิ่มขึ้นร้อยละ 4.22 คาดว่าเกิดจากดัชนีผลผลิตขยายตัวร้อยละ 7.3 ในไตรมาสที่ 1 จากความต้องการสินค้าในกลุ่มประเทศเอเชีย และสหรัฐอเมริกาขยายตัว และความต้องการสินค้าในกลุ่มโทรศัพท์มือถือ (Smart Phone) เพิ่มขึ้นอย่างต่อเนื่อง ภาพรวมการส่งออกเครื่องอิเล็กทรอนิกส์ในไตรมาส 1 ปี 2558 ขยายตัวร้อยละ 2.2 และการส่งออกในเดือน เมษายน 2558 ขยายตัวร้อยละ 7.0

- อุตสาหกรรมการผลิตสิ่งทอ มีการใช้ไฟฟ้าอยู่ที่ระดับ 1,891 กิกะวัตต์ ชั่วโมง ลดลงร้อยละ 2.02 คาดว่าเกิดจากการผลิตเส้นด้ายที่ลดลงเป็นสำคัญเนื่องจากการปิดโรงงานผลิตเส้นด้ายขนาดใหญ่ ส่งผลให้ดัชนี ผลผลิตในไตรมาสที่ 1 หดตัวร้อยละ 1.9 อีกทั้งภาพรวมการส่งออกสิ่งทอและเครื่องนุ่งห่มไตรมาส 1 ปี 2558 หดตัวร้อยละ 6.5 และการส่งออกสิ่งทอและเครื่องนุ่งห่มในเดือนเมษายน 2558 หดตัวร้อยละ 4.5

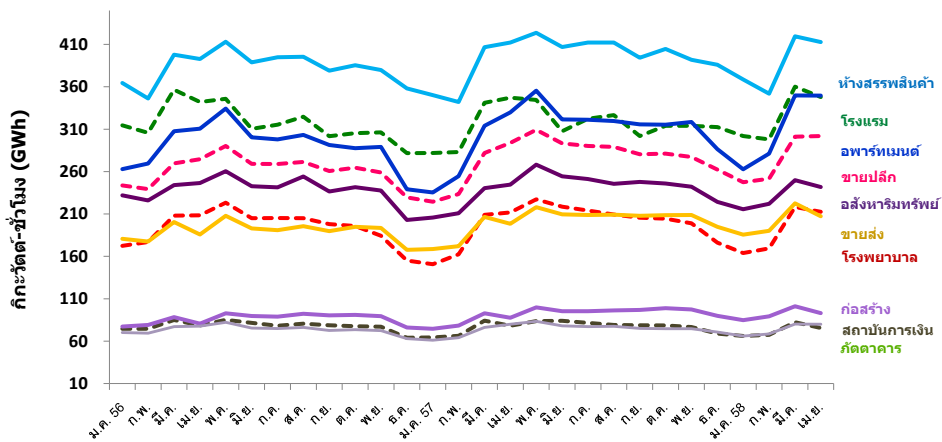
การใช้ไฟฟารายกลุ่มอุตสาหกรรมที่สำคัญ



ปี 2558 (ม.ค.-เม.ย.)	อาหาร	เหล็กและโลหะพื้นฐาน	สิ่งทอ	อิเล็กทรอนิกส์	พลาสติก	ยานยนต์	ซีเมนต์	เคมีภัณฑ์	ยางและผลิตภัณฑ์ยาง	การผลิตน้ำแข็ง
ปริมาณ (GWh)	3,329	2,253	1,891	2,274	1,491	1,759	1,464	681	997	891
Δ (%) จากช่วงเดียวกันของปีก่อน	2.16	0.39	-2.02	4.22	2.43	8.95	5.68	1.02	1.30	5.00

- อุตสาหกรรมการผลิตยานยนต์ มีการใช้ไฟฟ้าอยู่ที่ระดับ 1,759 กิกะวัตต์ชั่วโมง เพิ่มขึ้นร้อยละ 8.95 คาดว่าเนื่องมาจากกำลังซื้อจากต่างประเทศในหลายภูมิภาคปรับตัวเพิ่มขึ้น ส่งผลให้ดัชนีผลผลิตในไตรมาส 1 ขยายตัวร้อยละ 1.5 ภาพรวมการส่งออกยานยนต์ อุปกรณ์และส่วนประกอบในไตรมาสที่ 1 ขยายตัวร้อยละ 4.7 และการส่งออกยานยนต์ อุปกรณ์และส่วนประกอบในเดือนเมษายน 2558 ขยายตัวร้อยละ 7.3
- อุตสาหกรรมพลาสติก มีการใช้ไฟฟ้าอยู่ที่ระดับ 1,491 กิกะวัตต์ชั่วโมง เพิ่มขึ้นร้อยละ 2.43
- อุตสาหกรรมซีเมนต์ มีการใช้ไฟฟ้าอยู่ที่ระดับ 1,464 กิกะวัตต์ชั่วโมง เพิ่มขึ้นร้อยละ 5.68 เมื่อเทียบกับช่วงเดียวกันของปีก่อน คาดว่าเกิดจากการส่งออกซีเมนต์ไปยังตลาดอาเซียนมากขึ้น โดยที่เศรษฐกิจของประเทศเมียนมาร์ยังคงขยายตัวอยู่ รวมถึงการเพิ่มขึ้นตามอุปสงค์และอุปทานของตลาดก่อสร้างในไตรมาสแรก โดยเฉพาะอาคารชุดตามแนวรถไฟฟ้า แต่ปริมาณการผลิตปูนเม็ดในเดือนเมษายน 2558 ลดลงเนื่องจากวันหยุดยาวในช่วงเทศกาลสงกรานต์ ซึ่งไม่ส่งผลต่อภาพรวมการใช้ไฟฟ้าในช่วง 4 เดือนแรกของปี 2558
- อุตสาหกรรมอื่นๆ ได้แก่ อุตสาหกรรมเคมีภัณฑ์ มีการใช้ไฟฟ้าอยู่ที่ระดับ 681 กิกะวัตต์ชั่วโมง เพิ่มขึ้นร้อยละ 1.02 อุตสาหกรรมยางและผลิตภัณฑ์ยาง มีการใช้ไฟฟ้าอยู่ที่ระดับ 997 กิกะวัตต์ชั่วโมง เพิ่มขึ้นร้อยละ 1.30 และอุตสาหกรรมการผลิตน้ำแข็ง มีการใช้ไฟฟ้าอยู่ที่ระดับ 891 กิกะวัตต์ชั่วโมง เพิ่มขึ้นร้อยละ 5.00

การใช้ไฟฟ้ารายกลุ่มธุรกิจที่สำคัญ



ปี 2558 (ม.ค.-เม.ย.)	ห้างสรรพสินค้า	โรงแรม	อพาร์ทเมนต์และเกสต์เฮาส์	ขยายปลึก	อสังหาริมทรัพย์	โรงพยาบาล/สถานบริการทางการแพทย์	ขยายส่ง	สถาบันการเงิน	ก่อสร้าง	ภัตตาคารและไนต์คลับ
ปริมาณ (GWh)	1,553	1,308	1,243	1,102	929	764	806	291	368	294
Δ (%) จากช่วงเดียวกันปีก่อน	2.75	4.37	9.68	6.61	3.05	4.07	8.04	0.16	15.85	4.72

การใช้ไฟฟ้าภาคธุรกิจ ในช่วง 4 เดือนแรกของปี 2558 มีการใช้ไฟฟ้ารวม 10,359 กิกะวัตต์ชั่วโมง เพิ่มขึ้นจากช่วงเดียวกันของปีก่อนร้อยละ 5.68 ห้างสรรพสินค้าและธุรกิจขยายปลึก มีการใช้ไฟฟ้าเพิ่มขึ้นจากช่วงเดียวกันของปีก่อนร้อยละ 2.75 และ 6.61 คาดว่าเนื่องจากการขยายตัวของการค้าส่งปลีก ตามการฟื้นตัวของอุปสงค์ในประเทศและภาคการท่องเที่ยวซึ่งส่งผลให้การค้าในห้างสรรพสินค้าขยายตัวเร่งขึ้น ธุรกิจโรงแรม ภัตตาคารและไนต์คลับ และอพาร์ทเมนต์และเกสต์เฮาส์ มีการใช้ไฟฟ้าเพิ่มขึ้นร้อยละ 4.37 4.72 และ 9.68 ตามลำดับ คาดว่าเนื่องจากการปรับตัวดีขึ้นของภาคการท่องเที่ยวทั้งจำนวนนักท่องเที่ยวที่เพิ่มขึ้นถึงร้อยละ 23.5 และการเข้าพักเฉลี่ยช่วง 4 เดือนแรกของปี 2558 เพิ่มขึ้นร้อยละ 22.33 เมื่อเทียบกับปีก่อน อีกทั้งการจัดโปรโมชั่นการท่องเที่ยวภายในประเทศราคาประหยัดและสามารถใช้สิทธิการลดหย่อนภาษี ทำให้เป็นแรงขับเคลื่อนให้เกิดใช้จ่ายเพิ่มขึ้น ภาคอสังหาริมทรัพย์ มีการใช้ไฟฟ้าเพิ่มขึ้นร้อยละ 3.05 โรงพยาบาลและสถานบริการทางการแพทย์ มีการใช้ไฟฟ้าเพิ่มขึ้นร้อยละ 4.07 ขยายส่ง มีการใช้ไฟฟ้าเพิ่มขึ้น ร้อยละ 8.04 คาดว่าเกิดจากการเร่งทำกิจกรรมส่งเสริมการขายอย่างต่อเนื่องเพื่อให้กระตุ้นให้เกิดการใช้จ่ายมากขึ้น เนื่องจากผู้บริโภคส่วนใหญ่ยังคงระมัดระวังการใช้จ่ายจากภาระหนี้สินครัวเรือน และรายได้เกษตรกรที่ตกต่ำ

ศูนย์พยากรณ์และสารสนเทศพลังงาน