

# สถานการณ์การใช้น้ำมันและไฟฟ้าของไทย ช่วง 10 เดือนแรกของปี 2558



จัดทำโดย

ศูนย์พยากรณ์และสารสนเทศพลังงาน

## สรุปสถานการณ์การใช้น้ำมันและไฟฟ้าของไทย ช่วง 10 เดือนแรกของปี 2558

### การใช้น้ำมัน

- การใช้น้ำมันดีเซล ช่วง 10 เดือนแรกของปี 2558 เฉลี่ยอยู่ที่ระดับ 59.44 ล้านลิตรต่อวัน หรือเพิ่มขึ้นร้อยละ 3.48 คาดว่าเกิดจากปัจจัยหลักๆ สองประการคือ
    - การเพิ่มขึ้นของการใช้ตามรอบฤดูกาล คือ ในช่วงเดือนมกราคมถึงเดือนเมษายน เป็นช่วงการเก็บเกี่ยวพืชผลทางการเกษตร ทำให้ปริมาณการใช้น้ำมันดีเซลในการขนส่งสินค้าเกษตรเพิ่มขึ้น
    - การปรับตัวลดลงของราคาขายปลีกน้ำมันดีเซลอย่างต่อเนื่องตั้งแต่กลางปี 2557 จนถึงปัจจุบัน โดยในช่วง 10 เดือนแรกของปี 2558 ราคาขายปลีกเฉลี่ยอยู่ที่ระดับ 25.01 บาทต่อลิตร ต่ำกว่าราคาขายปลีกเฉลี่ยในช่วงเดียวกันของปีก่อน 4.92 บาทต่อลิตร
- ปริมาณการใช้เฉลี่ยในเดือนตุลาคม 2558 อยู่ที่ระดับ 56.39 ล้านลิตรต่อวัน เพิ่มขึ้นจากเดือนเดียวกันของปีก่อนร้อยละ 4.71 หรือประมาณ 2.54 ล้านลิตรต่อวัน

### การใช้น้ำมันดีเซลและเบนซิน ม.ค.- ต.ค. 2558

หน่วย : ล้านลิตร/วัน

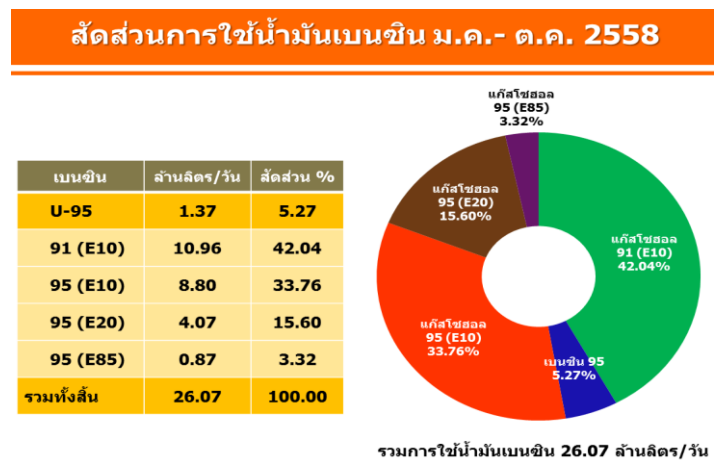
ชนิดน้ำมันเชื้อเพลิง	ปี 2558										เฉลี่ย		สัดส่วน	Δ (%)
	ม.ค.	ก.พ.	มี.ค.	เม.ย.	พ.ค.	มิ.ย.	ก.ค.	ส.ค.	ก.ย.	ต.ค.	2558 ม.ค.- ต.ค.	2557 ม.ค.- ต.ค.		
1. ดีเซล	60.22	62.57	62.03	62.05	61.96	59.60	57.94	56.81	55.05	56.39	59.44	57.44	100.00	3.50
2. เบนซิน	25.06	25.84	25.41	26.54	25.72	26.06	26.61	26.58	26.21	26.68	26.07	22.98	100.00	13.43
2.1 เบนซิน 95	1.34	1.41	1.36	1.40	1.38	1.43	1.38	1.38	1.33	1.34	1.37	1.37	5.27	0.42
2.2 แก๊สโซฮอล์	23.71	24.43	24.05	25.14	24.34	24.63	25.23	25.20	24.87	25.35	24.70	21.61	94.73	14.26
- แก๊สโซฮอล์ 91 (E10)	10.73	11.09	10.87	11.17	10.83	10.94	11.17	11.09	10.84	10.89	10.96	9.70	42.04	13.00
- แก๊สโซฮอล์ 95 (E10)	8.19	8.55	8.32	8.78	8.63	8.82	9.06	9.15	9.15	9.36	8.80	7.43	33.76	18.44
- แก๊สโซฮอล์ 95 (E20)	3.90	3.93	3.96	4.26	4.01	3.99	4.13	4.13	4.10	4.26	4.07	3.61	15.60	12.59
- แก๊สโซฮอล์ 95 (E85)	0.90	0.86	0.89	0.93	0.87	0.88	0.87	0.83	0.78	0.85	0.87	0.87	3.32	-0.41

- การใช้น้ำมันเบนซินและน้ำมันแก๊สโซฮอล์ ช่วง 10 เดือนแรกของปี 2558 เฉลี่ยอยู่ที่ระดับ 26.07 ล้านลิตรต่อวัน หรือเพิ่มขึ้นร้อยละ 13.40 ในช่วงเดียวกันของปีก่อน โดยในเดือนตุลาคม 2558 มีปริมาณการใช้เฉลี่ยอยู่ที่ 26.68 ล้านลิตรต่อวัน หรือเพิ่มขึ้น 3.17 ล้านลิตรต่อวัน เมื่อเทียบกับเดือนเดียวกันของปีก่อน คาดว่าปริมาณการใช้ที่เพิ่มขึ้นเกิดจากการปรับตัวลดลงของราคาขายปลีกเฉลี่ยของน้ำมันเบนซินทุกประเภท ตามราคาน้ำมันในตลาดโลกที่ปรับตัวลดลง และการปรับโครงสร้างราคาพลังงานในส่วนของน้ำมันเชื้อเพลิงในช่วงปลายปี 2557 ส่งผลให้การใช้น้ำมันเบนซินในช่วง 10 เดือนแรกของปี 2558 มีการปรับตัวเพิ่มขึ้นจาก 22.98 เป็น 26.07 ล้านลิตรต่อวัน เป็นการเพิ่มขึ้นของน้ำมันเบนซินในกลุ่มน้ำมันแก๊สโซฮอล์ประมาณ 3.09 ล้านลิตรต่อวัน โดยมีรายละเอียดดังนี้
  - การใช้น้ำมันเบนซิน 95 ช่วง 10 เดือนแรกของปี 2558 เฉลี่ยอยู่ที่ระดับ 1.37 ล้านลิตรต่อวัน หรือเพิ่มขึ้นร้อยละ 0.40 แม้ว่าในช่วงที่ผ่านมาปริมาณรถยนต์ที่สามารถใช้น้ำมันเบนซิน 95 ได้เริ่ม

ลดลง แต่เนื่องจากราคาขายปลีกเฉลี่ยในช่วง 10 เดือนแรกที่ลดลงมากถึง 13.18 บาทต่อลิตร เมื่อเทียบกับช่วงเดียวกันของปีก่อน ทำให้ส่วนต่างของราคาขายปลีกระหว่างน้ำมันเบนซิน 95 กับกลุ่มน้ำมันแก๊สโซฮอล์ลดลง อาจส่งผลให้ผู้ใช้บางกลุ่มชะลอการเปลี่ยนไปใช้น้ำมันแก๊สโซฮอล์แทนเบนซิน 95

- **การใช้น้ำมันแก๊สโซฮอล์** ช่วง 10 เดือนแรกของปี 2558 เฉลี่ยอยู่ที่ระดับ 24.70 ล้านลิตรต่อวัน หรือเพิ่มขึ้นร้อยละ 14.26 โดยเดือนตุลาคม 2558 มีปริมาณการใช้เฉลี่ยอยู่ที่ระดับ 25.35 ล้านลิตรต่อวัน เพิ่มขึ้นจากเดือนเดียวกันของปีก่อน 3.08 ล้านลิตรต่อวัน ในขณะที่ปริมาณการใช้น้ำมันแก๊สโซฮอล์ 95(E85) มีปริมาณการใช้ลดลงถึงร้อยละ 22.88 เมื่อเทียบกับเดือนเดียวกันของปีก่อน และเพื่อส่งเสริมและเพิ่มแรงจูงใจในการใช้น้ำมันแก๊สโซฮอล์ที่มีสัดส่วนพลังงานทดแทนสูง กระทรวงพลังงานจึงใช้เงินกองทุนน้ำมันเชื้อเพลิงอุดหนุนราคาขายปลีกของน้ำมันแก๊สโซฮอล์ 95(E20) และ 95(E85) ทำให้ราคาขายปลีกปรับลดลง 0.50 และ 2.00 บาทต่อลิตร ตามลำดับ ส่งผลทำให้มีการใช้น้ำมันทั้ง 2 ชนิดเพิ่มขึ้น นอกจากนี้ ยังทำให้ความแตกต่างของราคาขายปลีกของน้ำมันแก๊สโซฮอล์ 95(E20) และแก๊สโซฮอล์ 95(E85) เพิ่มขึ้นจาก 2.09 บาทต่อลิตร เป็น 3.82 บาทต่อลิตร

การใช้น้ำมันแก๊สโซฮอล์คิดเป็นสัดส่วนร้อยละ 94.73 ของปริมาณการใช้น้ำมันเบนซินทั้งหมด ทั้งนี้ ในช่วง 10 เดือนแรกของปี 2558 มีปริมาณการใช้เพิ่มขึ้นทุกประเภท โดยน้ำมันแก๊สโซฮอล์ 91(E10) มีสัดส่วนการใช้สูงสุดในกลุ่มน้ำมันเบนซิน คิดเป็นร้อยละ 42.04 รองลงมาคือน้ำมันแก๊สโซฮอล์ 95(E10) คิดเป็นร้อยละ 33.76 การเพิ่มขึ้นของปริมาณการใช้น้ำมันแก๊สโซฮอล์มาจากนโยบายภาครัฐที่มุ่งส่งเสริมการใช้พลังงานทดแทนเพื่อลดการนำเข้าน้ำมันดิบ ประกอบกับในปัจจุบันมีการผลิตรถยนต์ที่รองรับการใช้น้ำมันแก๊สโซฮอล์ออกสู่ตลาดมากขึ้น และจำนวนสถานีบริการน้ำมันแก๊สโซฮอล์ที่เพิ่มขึ้นอย่างต่อเนื่อง ปัจจุบัน ณ สิ้นเดือนตุลาคม 2558 มีสถานีบริการที่จำหน่ายน้ำมันแก๊สโซฮอล์ (E20) และแก๊สโซฮอล์ (E85) รวมทั้งสิ้น 2,952 และ 760 แห่ง ตามลำดับ



- **การใช้น้ำมันภาคขนส่งทางบก** ช่วง 10 เดือนแรกของปี 2558 อยู่ที่ระดับ 18,188 พันตันเทียบเท่าน้ำมันดิบ (ktoe) เพิ่มขึ้นร้อยละ 3.94 ส่วนใหญ่เป็นการใช้น้ำมันดีเซล คิดเป็นร้อยละ 45.61 ของการใช้พลังงานในการขนส่งทางบก รองลงมาคือการใช้เบนซิน คิดเป็นร้อยละ 32.47 โดยมีการใช้เพิ่มขึ้นร้อยละ 3.60 และ 13.43 ตามลำดับ และการใช้น้ำมันเบนซินในช่วง 10 เดือนแรกเพิ่มขึ้นค่อนข้างสูง เนื่องจากราคาขายปลีกเฉลี่ยของน้ำมันเบนซินปรับตัวลดลง 10.59 บาทต่อลิตร เมื่อเทียบกับช่วงเดียวกันของปีก่อน ในขณะที่การใช้ LPG และ NGV ช่วง 10 เดือนแรกของปี 2558 มีการ

ปรับตัวลดลงร้อยละ 11.40 และ 3.32 ตามลำดับ คาดว่าเกิดจากราคาน้ำมันเบนซินและดีเซลที่ปรับตัวลดลงอย่างต่อเนื่องตั้งแต่ช่วงกลางปี 2557 และมีการปรับราคาขายปลีก LPG และ NGV ให้สะท้อนต้นทุนมากขึ้น โดยในเดือนตุลาคมปี 2558 ราคาขายปลีก LPG อยู่ที่ 22.29 บาทต่อกิโลกรัม ปรับลดลง 1.87 บาทต่อกิโลกรัม เมื่อเทียบกับเดือนมกราคม 2558 และ NGV ปรับเพิ่มขึ้น 1.00 บาทต่อกิโลกรัม มาอยู่ที่ 13.50 บาทต่อกิโลกรัม ประกอบกับจำนวนสถานีบริการของน้ำมันเบนซินและดีเซลมีค่อนข้างมาก และระยะเวลาที่ใช้ในการเติมเชื้อเพลิงน้อยกว่าการเติม NGV ทำให้ผู้ใช้ LPG และ NGV บางส่วนเปลี่ยนกลับไปใช้น้ำมันเบนซินและดีเซลแทน

## การใช้ไฟฟ้า

- **การผลิตพลังงานไฟฟ้า** ช่วง 10 เดือนแรกของปี 2558 อยู่ที่ระดับ 160,687 กิกะวัตต์ชั่วโมง เพิ่มขึ้นจากช่วงเดียวกันของปีก่อนร้อยละ 2.80 คาดว่าเกิดจากการเพิ่มขึ้นของการใช้ไฟฟ้าในทุกสาขา ยกเว้นภาคการเกษตรกรรม ที่มีความต้องการใช้ไฟฟ้าลดลง เนื่องจากปัญหาภัยแล้งและผลผลิตตกต่ำ
- **การใช้ไฟฟ้า** 10 เดือนแรกของปี 2558 อยู่ที่ระดับ 145,829 กิกะวัตต์ชั่วโมง เพิ่มขึ้นร้อยละ 3.26 เป็นการเพิ่มขึ้นในส่วนของการใช้ไฟฟ้าภาคครัวเรือน จากสภาพอากาศที่ร้อนมากกว่าปีก่อนและฤดูฝนที่ล่าช้ากว่าทุกปีส่งผลให้การใช้ไฟฟ้าในภาคครัวเรือนสูงขึ้นร้อยละ 5.08 การฟื้นตัวของภาคการท่องเที่ยวและการบริการ นักท่องเที่ยวมีความเชื่อมั่นในการรักษาความปลอดภัยในประเทศมากขึ้น ประกอบกับมีผู้ประกอบการรายใหม่ด้านที่อยู่อาศัยเกิดขึ้นมากเพื่อรองรับความนิยมของนักท่องเที่ยวที่เปลี่ยนมาใช้บริการที่พักอาศัยประเภทบ้านพักและรีสอร์ทมากกว่าโรงแรมขนาดใหญ่ โดยเฉพาะในภาคเหนือ ทำให้การใช้ไฟฟ้าในช่วง 10 เดือนแรกของภาคธุรกิจ และกิจการขนาดเล็กปรับตัวสูงขึ้นร้อยละ 5.53 และ 4.50 ตามลำดับ ส่วนการใช้ไฟฟ้าในภาคอุตสาหกรรมเพิ่มขึ้นร้อยละ 1.21 จากความต้องการใช้ไฟฟ้าที่เพิ่มขึ้นในกลุ่มอุตสาหกรรมยานยนต์ ซีเมนต์ การผลิตน้ำแข็ง ยางและผลิตภัณฑ์ยาง และเคมีภัณฑ์ เป็นต้น
- **ความต้องการพลังไฟฟ้าสูงสุดสุทธิในระบบของ กฟผ. (Net Peak Generation Requirement)** ปี 2558 เกิดขึ้น ณ วันพฤหัสบดีที่ 11 มิถุนายน 2558 เวลา 14:02 น. อยู่ที่ระดับ 27,346 เมกะวัตต์ สูงกว่าพลังไฟฟ้าสูงสุดของปีที่ผ่านมาซึ่งเกิดเมื่อวันที่ 23 เมษายน 2557 เวลา 14.26 น. อยู่ 404 เมกะวัตต์ หรือเพิ่มขึ้นร้อยละ 1.5

## การผลิตพลังงานไฟฟ้ารายเดือน

หน่วย : กิกะวัตต์ชั่วโมง (GWh)

	ปี 2558												เฉลี่ย	
	ม.ค.	ก.พ.	มี.ค.	เม.ย.	พ.ค.	มิ.ย.	ก.ค.	ส.ค.	ก.ย.	ต.ค.	พ.ย.	ธ.ค.	ม.ค.-ธ.ค.	ม.ค.-ธ.ค.
2554	12,761	12,704	14,032	13,501	14,790	14,403	14,575	14,601	14,208	13,508	12,572	12,435	164,090	139,083
2555	13,513	14,084	15,799	14,939	15,980	15,111	15,342	15,183	14,677	15,324	15,022	14,511	179,484	149,950
2556	14,275	14,505	16,396	15,325	16,748	15,386	15,363	15,475	14,921	15,040	14,642	13,130	181,205	153,433
2557	13,424	13,622	16,534	15,865	17,224	16,200	16,168	15,863	15,658	15,757	15,323	14,386	186,024	156,315
2558	14,095	14,000	16,842	15,952	17,706	16,832	16,717	16,341	15,994	16,209				160,687
Δ (%) จากช่วงเดียวกันของปีก่อน	5.00	2.77	1.87	0.55	2.80	3.90	3.39	3.01	2.15	2.87				2.80
Δ (%) จากเดือนก่อนหน้าของปี 58	-2.02	-0.68	20.30	-5.29	11.00	-4.94	-0.68	-2.25	-2.12	1.34				

หมายเหตุ : รวม VSPP

# รายละเอียดสถานการณ์การใช้น้ำมันและไฟฟ้าของไทย ช่วง 10 เดือนแรกของ ปี 2558

## 1. การใช้น้ำมันดีเซล

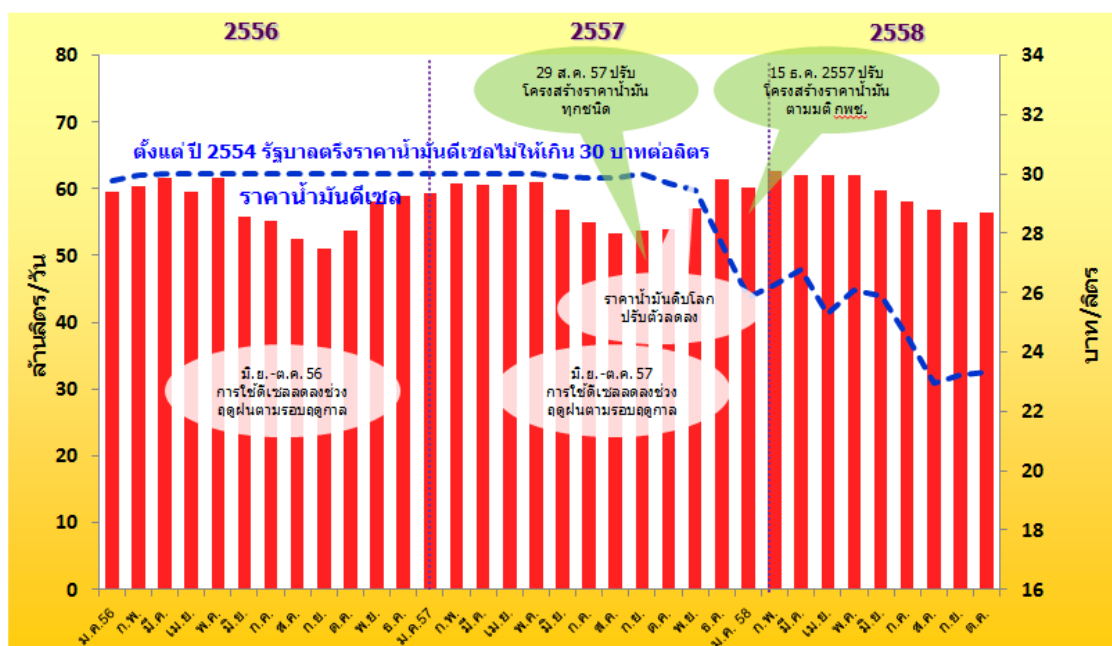
- การใช้น้ำมันดีเซล ในช่วง 10 เดือนแรกของปี 2558 เฉลี่ยอยู่ที่ระดับ 59.44 ล้านลิตรต่อวัน เพิ่มขึ้นร้อยละ 3.60 เมื่อเทียบกับช่วงเดียวกันของปีก่อน เนื่องจากราคาขายปลีกน้ำมันดีเซลภายในประเทศปรับตัวลดลงตามราคาน้ำมันดิบในตลาดโลกที่ลดลง และมีปริมาณการใช้เพิ่มขึ้นตามช่วงฤดูการ

### ปริมาณการใช้น้ำมันดีเซลรายเดือน

หน่วย : ล้านลิตร/วัน

	ม.ค.	ก.พ.	มี.ค.	เม.ย.	พ.ค.	มิ.ย.	ก.ค.	ส.ค.	ก.ย.	ต.ค.	พ.ย.	ธ.ค.	เฉลี่ย (ม.ค.-ธ.ค.)
2554	52.43	53.35	54.99	55.28	54.42	53.58	49.07	49.60	50.05	48.42	52.47	57.80	52.10
2555	54.71	58.58	59.09	57.48	58.28	56.70	53.23	53.45	51.82	53.76	58.49	59.26	55.69
2556	59.56	60.31	61.56	59.42	61.51	55.74	55.11	52.53	51.03	53.68	58.07	58.98	57.03
2557	59.27	60.68	60.51	60.50	61.06	56.84	55.02	53.25	53.65	53.85	57.10	61.42	57.44
2558	60.22	62.57	62.03	62.05	61.96	59.60	57.94	56.81	55.08	56.39			59.44
Δ (%) จากช่วงเดียวกันของปีก่อน	1.60	3.11	2.52	2.56	1.47	4.86	5.30	6.70	2.61	4.76			3.60
Δ (%) จากเดือนก่อนหน้าของปี 58	-1.96	3.90	-0.85	0.03	-0.14	-3.81	-2.79	-1.94	-3.11	2.44			

### ยอดจำหน่าย และราคาน้ำมันดีเซลหมุนเร็ว ปี 2556-2558 (ต.ค.)



## 2. การใช้น้ำมันเบนซิน

การใช้น้ำมันเบนซินในช่วง 10 เดือนแรกของปี 2558 เฉลี่ยอยู่ที่ระดับ 26.07 ล้านลิตรต่อวัน เพิ่มขึ้นร้อยละ 13.43 เมื่อเทียบกับช่วงเดียวกันของปีก่อน จากราคาขายปลีกน้ำมันเบนซินภายในประเทศปรับลดลงตามราคาน้ำมันในตลาดโลก และการปรับโครงสร้างราคาพลังงานในส่วนของน้ำมันเชื้อเพลิงตามมติ กพข. เมื่อวันที่ 15 ธันวาคม 2557 ทำให้ราคาขายปลีกกลุ่มน้ำมันเบนซินลดลงในช่วง 3.70 - 4.90 บาทต่อลิตร จากปัจจัยดังกล่าว ส่งผลให้มีการนำรถยนต์มาใช้เพิ่มขึ้น ทำให้ปริมาณการใช้น้ำมันเบนซินในกลุ่มแก๊สโซฮอล์ปรับตัวเพิ่มขึ้นถึง 3.08 ล้านลิตรต่อวัน โดยมีรายละเอียดดังนี้

### ปริมาณการใช้น้ำมันเบนซินรายเดือน

หน่วย : ล้านลิตร/วัน

	ม.ค.	ก.พ.	มี.ค.	เม.ย.	พ.ค.	มิ.ย.	ก.ค.	ส.ค.	ก.ย.	ต.ค.	พ.ย.	ธ.ค.	เฉลี่ย (ม.ค.- ต.ค.)
2554	20.38	21.29	19.85	20.59	19.72	20.76	19.76	20.43	20.05	18.56	18.51	21.22	20.12
2555	20.44	20.89	20.64	20.49	20.39	21.15	20.49	20.83	20.29	21.10	22.34	23.56	20.67
2556	22.12	22.20	22.68	22.91	22.77	22.43	22.50	23.04	21.28	22.04	22.73	22.66	22.40
2557	21.80	22.37	22.76	23.27	22.91	22.46	23.34	23.75	23.59	23.51	23.95	25.84	22.98
2558	25.06	25.84	25.41	26.54	25.72	26.06	26.61	26.58	26.21	26.68			26.07
Δ (%) จาก ช่วงเดียวกัน ของปีก่อน	14.91	15.49	11.65	14.03	12.26	16.01	14.00	11.91	11.08	13.48			13.40
Δ (%) จาก เดือนก่อนหน้า ของปี 58	-3.03	3.12	-1.66	4.44	-3.07	1.30	2.12	-0.11	-1.40	1.82			

● การใช้น้ำมันเบนซิน 95 คิดเป็นสัดส่วนร้อยละ 5.27 ของปริมาณการใช้น้ำมันเบนซินทั้งหมด การใช้น้ำมันเบนซิน 95 เฉลี่ยอยู่ที่ระดับ 1.37 ล้านลิตรต่อวัน เพิ่มขึ้นจากช่วงเดียวกันของปีก่อนเพียงร้อยละ 0.40 เนื่องจากราคาขายปลีกยังคงสูงกว่าน้ำมันชนิดอื่น อีกทั้งรถรุ่นใหม่ที่ออกสู่ตลาดส่วนใหญ่จะรองรับการใช้น้ำมันแก๊สโซฮอล์ ทำให้ปริมาณการใช้น้ำมันเบนซิน 95 ไม่เปลี่ยนแปลงมากเมื่อเทียบกับช่วงเดียวกันของปีก่อน

● การใช้น้ำมันแก๊สโซฮอล์ คิดเป็นสัดส่วนถึงร้อยละ 94.73 ของปริมาณการใช้น้ำมันเบนซินทั้งหมด ในช่วง 10 เดือนแรกของปี 2558 มีการใช้น้ำมันกลุ่มแก๊สโซฮอล์เฉลี่ย 24.70 ล้านลิตรต่อวัน เพิ่มขึ้นจากเดือนเดียวกันของปีก่อนร้อยละ 14.26 น้ำมันแก๊สโซฮอล์ 95 (E10) มีอัตราการใช้เพิ่มขึ้นมากที่สุด นอกจากปัจจัยด้านราคาแล้ว จำนวนสถานีบริการน้ำมันแก๊สโซฮอล์ที่เพิ่มมากขึ้นอย่างต่อเนื่อง และการผลิตรถยนต์ที่รองรับการใช้น้ำมันแก๊สโซฮอล์ออกสู่ตลาดเพิ่มขึ้น น่าจะเป็นอีกปัจจัยที่ส่งผลต่อการเพิ่มขึ้นของการใช้น้ำมันแก๊สโซฮอล์ โดยมีรายละเอียดของการใช้น้ำมันแก๊สโซฮอล์แต่ละประเภทดังนี้

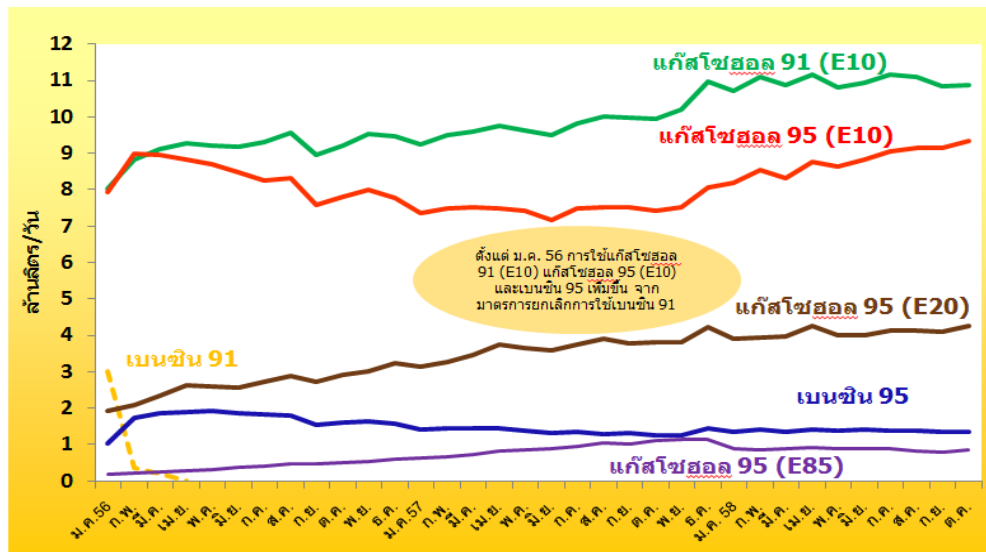
- การใช้น้ำมันแก๊สโซฮอล์ 91 (E10) คิดเป็นสัดส่วนร้อยละ 42.04 ของปริมาณการใช้น้ำมันเบนซินทั้งหมด ในช่วง 10 เดือนแรกของปี 2558 มีปริมาณการใช้เฉลี่ย 10.96 ล้านลิตรต่อวัน เพิ่มขึ้นจากช่วงเดียวกันของปีก่อนร้อยละ 13.00 ราคาขายปลีกเฉลี่ยของน้ำมันแก๊สโซฮอล์ 91 (E10) ในช่วง 10 เดือนแรกของ

ปี 2558 อยู่ที่ 27.22 บาทต่อลิตร ต่ำกว่าราคาขายปลีกในช่วงเดียวกันของปีก่อน 10.39 บาทต่อลิตร โดยในเดือน ตุลาคม 2558 มีปริมาณการใช้เพิ่มขึ้นจากเดือนเดียวกันของปีก่อนถึงร้อยละ 13.15

- **การใช้น้ำมันแก๊สโซฮอล์ 95 (E10)** คิดเป็นสัดส่วนร้อยละ 33.76 ของปริมาณการใช้น้ำมันเบนซินทั้งหมด ในช่วง 10 เดือนแรกของปี 2558 มีปริมาณการใช้เฉลี่ย 8.80 ล้านลิตรต่อวัน เพิ่มขึ้นจากช่วงเดียวกันของปีก่อนร้อยละ 18.44 ราคาขายปลีกเฉลี่ยอยู่ที่ระดับ 28.14 บาทต่อลิตร ต่ำกว่าราคาขายปลีกในช่วงเดียวกันของปีก่อน 11.83 บาทต่อลิตร น้ำมันแก๊สโซฮอล์ 95 (E10) ยังคงมีราคาสูงสุดในกลุ่มน้ำมันแก๊สโซฮอล์ โดยในเดือนตุลาคม 2558 มีปริมาณการใช้เฉลี่ยอยู่ที่ระดับ 9.36 ลิตรต่อวัน หรือเพิ่มขึ้นถึง 1.95 ล้านลิตรต่อวัน เมื่อเทียบกับเดือนเดียวกันของปีก่อน

- **การใช้น้ำมันแก๊สโซฮอล์ 95 (E20)** คิดเป็นสัดส่วนร้อยละ 15.60 ของปริมาณการใช้น้ำมันเบนซินทั้งหมด ในช่วง 10 เดือนแรกของปี 2558 มีปริมาณการใช้เฉลี่ย 4.07 ล้านลิตรต่อวัน เพิ่มขึ้นจากช่วงเดียวกันของปีก่อนร้อยละ 12.59 ราคาขายปลีกเฉลี่ยอยู่ที่ระดับ 25.74 บาทต่อลิตร ต่ำกว่าราคาขายปลีกในช่วงเดียวกันของปีก่อน 9.50 บาทต่อลิตร โดยในเดือนตุลาคม 2558 มีปริมาณการใช้เฉลี่ย 4.26 ลิตรต่อวัน หรือเพิ่มขึ้น 0.44 ล้านลิตรต่อวัน เมื่อเทียบกับเดือนเดียวกันของปีก่อน

**ยอดจำหน่ายน้ำมันแก๊สโซฮอล์ เปรียบเทียบกับเบนซิน 95  
ปี 2556 – 2558 (ต.ค.)**



หมายเหตุ : ตั้งแต่ 1 มกราคม 2556 ยกเลิกการใช้เบนซิน 91 โดยหันมาจำหน่ายได้จนถึงเดือนมีนาคม 2556

ทั้งนี้การใช้น้ำมันแก๊สโซฮอล์ 95 (E20) มีการขยายตัวสูงขึ้นต่อเนื่องตามนโยบายส่งเสริมการใช้น้ำมันแก๊สโซฮอล์ทดแทนน้ำมันเบนซิน และรถยนต์ที่ผลิตใหม่ส่วนใหญ่สามารถใช้แก๊สโซฮอล์ 95(E20) อีกทั้งมีการเพิ่มขึ้นของสถานีบริการอย่างต่อเนื่องตั้งแต่เริ่มจำหน่ายน้ำมันแก๊สโซฮอล์ในเดือนมกราคม 2551 โดยจำนวนสถานีบริการที่จำหน่ายน้ำมันแก๊สโซฮอล์ 95(E20) สะสมในเดือนตุลาคม 2558 มีจำนวนทั้งสิ้น 2,952 แห่ง เพิ่มขึ้นจากเดือนธันวาคม 2557 ร้อยละ 10.77 แบ่งเป็นของ ปตท. 1,109 แห่ง บางจาก 720 แห่ง เชลล์ 370 แห่ง เอสโซ่ 380 แห่ง ปตท. บริหารธุรกิจค้าปลีก 143 แห่ง เซฟรอน (ไทย) 163 แห่ง พีทีจี 46 แห่ง เพียวพลังงานไทย 6 แห่ง และซัสโก้ 15 แห่ง ในช่วง 10 เดือนแรกของปี 2558 ราคาขายปลีกเฉลี่ยน้ำมันแก๊สโซฮอล์ 95(E20) อยู่ที่ระดับ 25.74 บาทต่อลิตร ต่ำกว่าช่วงเดียวกันของปีก่อน 9.50 บาทต่อลิตร

- **การใช้น้ำมันแก๊สโซฮอล์ 95(E85)** คิดเป็นสัดส่วนร้อยละ 3.32 ของปริมาณการใช้น้ำมันเบนซินทั้งหมด ในช่วง 10 เดือนแรกของปี 2558 มีการใช้เฉลี่ยประมาณ 866,000 ลิตรต่อวัน ลดลงจากช่วงเดียวกันของปีก่อนร้อยละ 0.41 โดยราคาขายปลีกเฉลี่ยในช่วง 10 เดือนแรกปี 2558 อยู่ที่ระดับ 22.51 บาทต่อลิตร ต่ำกว่าช่วงเดียวกันของปีก่อน 1.87 บาทต่อลิตร ประกอบกับมีรถยนต์รุ่นใหม่ที่ใช้้ำมันแก๊สโซฮอล์ 95(E85) (FFV:Flexible Fuel Vehicle) ออกสู่ตลาดมากขึ้น อีกทั้งรถยนต์รุ่นเก่าบางส่วนสามารถปรับแต่งเครื่องยนต์ให้สามารถเติมน้ำมันแก๊สโซฮอล์ 95(E85) ได้ โดยปัจจุบันมีสถานีบริการที่จำหน่ายน้ำมันแก๊สโซฮอล์ 95(E85) รวมทั้งสิ้นจำนวน 760 แห่ง แบ่งเป็น ปตท. 424 แห่ง บางจาก 242 แห่ง ระยองเพียว 44 แห่ง ซีเอสโก้ 41 แห่ง และสยามเคมี 9 แห่ง เพิ่มขึ้นจากเดือนธันวาคมปี 2557 ร้อยละ 27.52 ในเดือนตุลาคม 2558 มีปริมาณการใช้เฉลี่ย 846,000 ลิตรต่อวัน หรือลดลง 251,000 ล้านลิตรต่อวัน จากเดือนเดียวกันของปีก่อน

ทั้งนี้ จากราคาน้ำมันตลาดโลกที่ปรับตัวลดลงอย่างต่อเนื่อง ส่งผลให้ส่วนต่างราคาขายปลีกของน้ำมันแก๊สโซฮอล์ 95(E10) กับน้ำมันแก๊สโซฮอล์ 95(E20) และน้ำมันแก๊สโซฮอล์ 95(E85) ใกล้เคียงกัน เพื่อส่งเสริมและเพิ่มแรงจูงใจในการใช้น้ำมันแก๊สโซฮอล์ที่มีสัดส่วนพลังงานทดแทนสูง กระทรวงพลังงานจึงใช้เงินกองทุนน้ำมันเชื้อเพลิงอุดหนุนราคาขายปลีกของน้ำมันแก๊สโซฮอล์ 95(E20) และ 95(E85) ทำให้ราคาขายปลีกปรับลดลง 0.50 และ 2.00 บาทต่อลิตร ตามลำดับ ส่งผลทำให้มีการใช้น้ำมันทั้ง 2 ชนิดเพิ่มขึ้น นอกจากนี้ ยังทำให้ความแตกต่างของราคาขายปลีกของน้ำมันแก๊สโซฮอล์ 95(E20) และแก๊สโซฮอล์ 95(E85) เพิ่มขึ้นจาก 2.09 บาทต่อลิตร เป็น 3.82 บาทต่อลิตร

### 3. การใช้น้ำมันภาคขนส่งทางบก

การใช้น้ำมันภาคขนส่งทางบก ในช่วง 10 เดือนแรกของปี 2558 อยู่ที่ระดับ 18,188 พันตันเทียบเท่าน้ำมันดิบ (ktoe) เพิ่มขึ้นจากช่วงเดียวกันของปีก่อนร้อยละ 3.94 เป็นการเพิ่มขึ้นของการใช้น้ำมันเบนซินและดีเซล โดยน้ำมันดีเซลมีสัดส่วนการใช้สูงสุดคิดเป็นร้อยละ 45.61 ของการใช้พลังงานในภาคขนส่งทางบกทั้งหมด ซึ่งมีการใช้เพิ่มขึ้นร้อยละ 3.60 เมื่อเทียบกับช่วงเดียวกันของปีก่อน ขณะที่การใช้ LPG และ NGV ในรถยนต์ 10 เดือนแรกของปี 2558 คิดเป็นสัดส่วนร้อยละ 9.35 และ 12.58 มีการใช้ที่ลดลงร้อยละ 11.40 และ 3.32 ตามลำดับ ซึ่งเป็นผลจากการปรับลดราคาขายปลีกน้ำมันเบนซินและดีเซลลงอย่างต่อเนื่องตั้งแต่กลางปี 2557 ประกอบกับมีการปรับราคาขายปลีก LPG และ NGV เพื่อสะท้อนต้นทุนที่แท้จริงในช่วงปลายปี 2557

โดยในเดือนตุลาคมปี 2558 ราคาขายปลีก LPG อยู่ที่ 22.29 บาทต่อกิโลกรัม ปรับลดลง 1.87 บาทต่อกิโลกรัม เมื่อเทียบกับเดือนมกราคมในปีเดียวกัน และราคาขายปลีก NGV ปรับเพิ่มขึ้น 1.00 บาทต่อกิโลกรัม มาอยู่ที่ระดับ 13.50 บาทต่อกิโลกรัม โดยมีจำนวนรถยนต์ติดตั้ง NGV สะสมในเดือนตุลาคม 2558 รวมทั้งสิ้น 471,392 คัน หรือคิดเป็นร้อยละ 2.63 เมื่อเทียบกับช่วงเดียวกันของปีก่อน แตกต่างจากช่วง 10 เดือนแรกของปีที่ผ่านมามีจำนวนรถยนต์ติดตั้ง NGV เพิ่มขึ้นถึงร้อยละ 5.94 คาดว่าเกิดจากสถานีบริการ NGV ยังมีไม่เพียงพอ โดยเดือนตุลาคม 2558 มีจำนวนทั้งสิ้น 500 สถานี เพิ่มขึ้นจากปีก่อนเพียง 3 สถานี และราคาน้ำมันเบนซินที่ปรับตัวลดลงส่งผลให้แนวโน้มในการใช้ LPG และ NGV เริ่มมีการใช้ลดลงร้อยละ 11.40 และ 3.32 ตามลำดับ เนื่องจากข้อจำกัดทางด้านสถานีบริการ NGV และราคาขายปลีกเฉลี่ยที่ปรับตัวสูงขึ้น

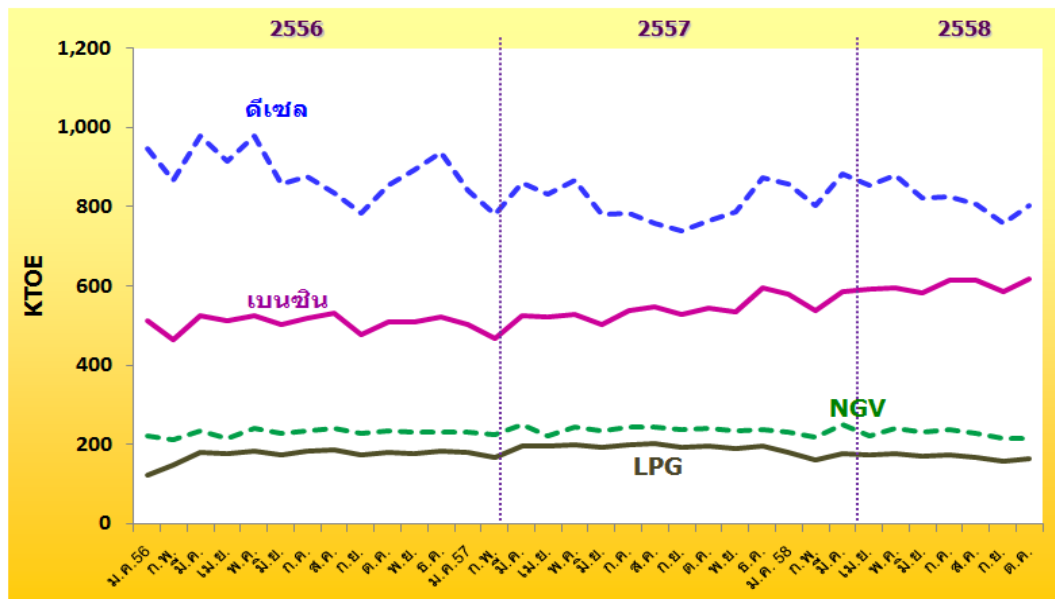


## การใช้น้ำมันภาคขนส่งทางบก

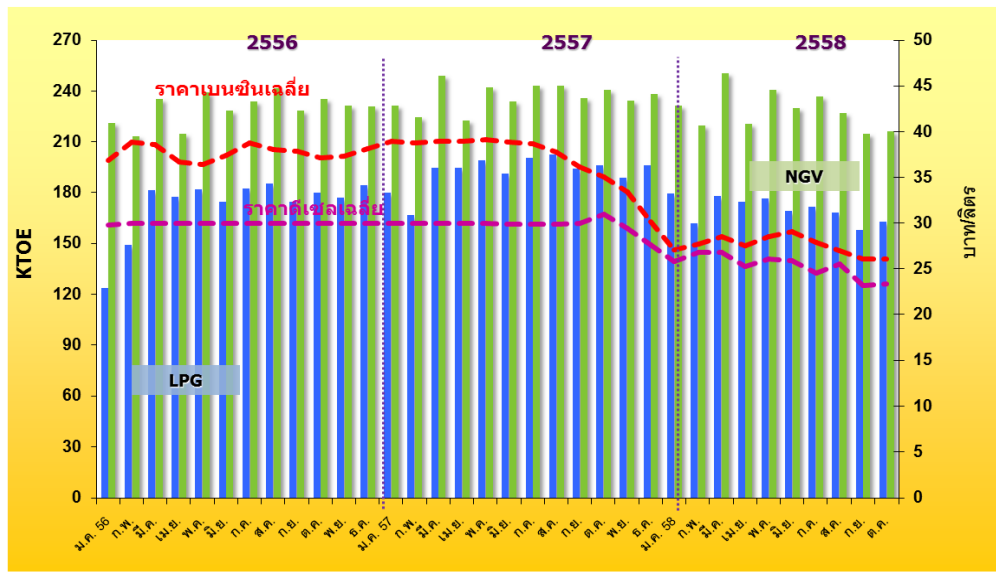
หน่วย : ktoe

	2556	2557	2558 (ม.ค.-ต.ค.)	สัดส่วน (%)	การเปลี่ยนแปลง (%)		
					2556	2557	2558 (ม.ค.-ต.ค.)
เบนซิน	6,106	6,338	5,905	32.47	6.36	3.80	13.43
ดีเซล	10,719	9,670	8,297	45.61	-14.10	-9.79	3.60
LPG	2,071	2,304	1,700	9.35	67.29	11.24	-11.40
NGV	2,753	2,839	2,287	12.58	33.10	3.11	-3.32
รวม	21,649	21,150	18,188	100.00	0.57	-2.31	3.94

## การใช้น้ำมันภาคขนส่งทางบก ปี 2556 – 2558 (ต.ค.)



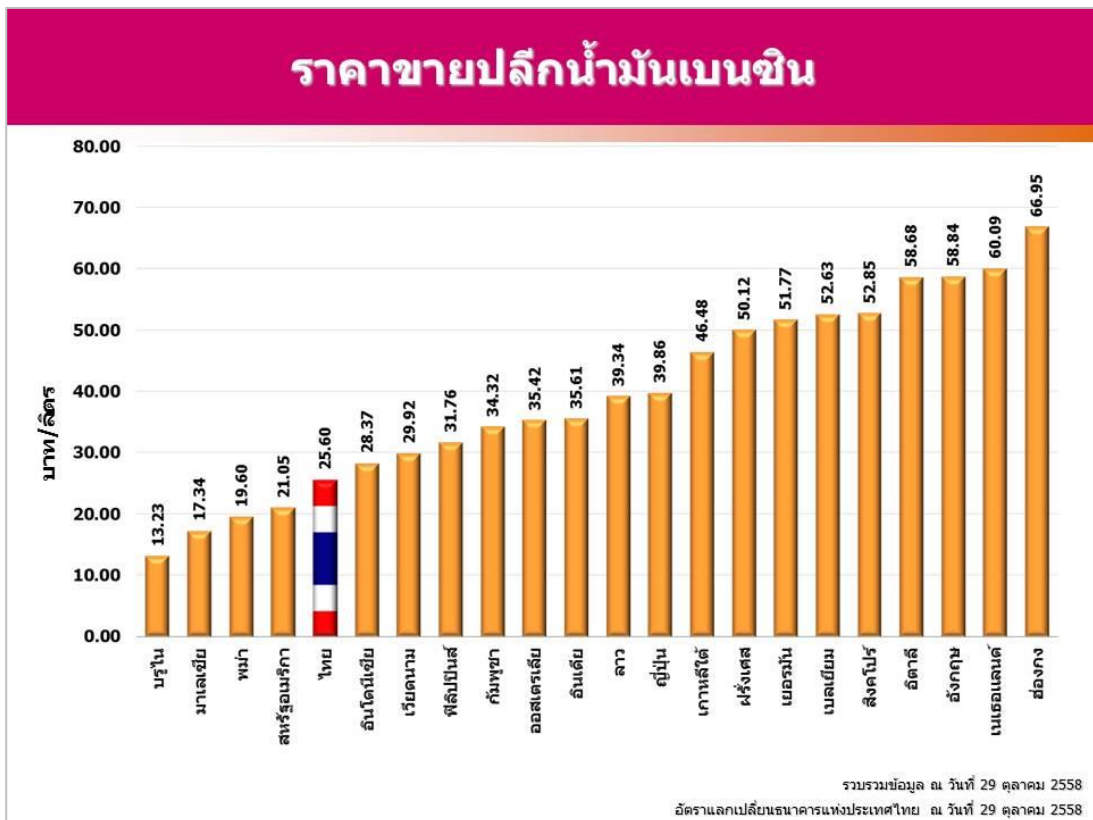
**ยอดจำหน่าย LPG NGV ภาคขนส่ง  
และราคาเฉลี่ยเบนซินและดีเซล ปี 2556 – 2558 (ต.ค.)**



หมายเหตุ : ราคาเบนซินเฉลี่ย หมายถึง ราคาเฉลี่ยกวางนำหนักของเบนซิน 95 แก๊สโซฮอล์ 91 (E10) แก๊สโซฮอล์ 95 (E10) แก๊สโซฮอล์ 95 (E20) และ แก๊สโซฮอล์ 95 (E85)

**สรุปราคาขายปลีกน้ำมันเบนซินและดีเซลของต่างประเทศ (ณ วันที่ 29 ตุลาคม 2558)**

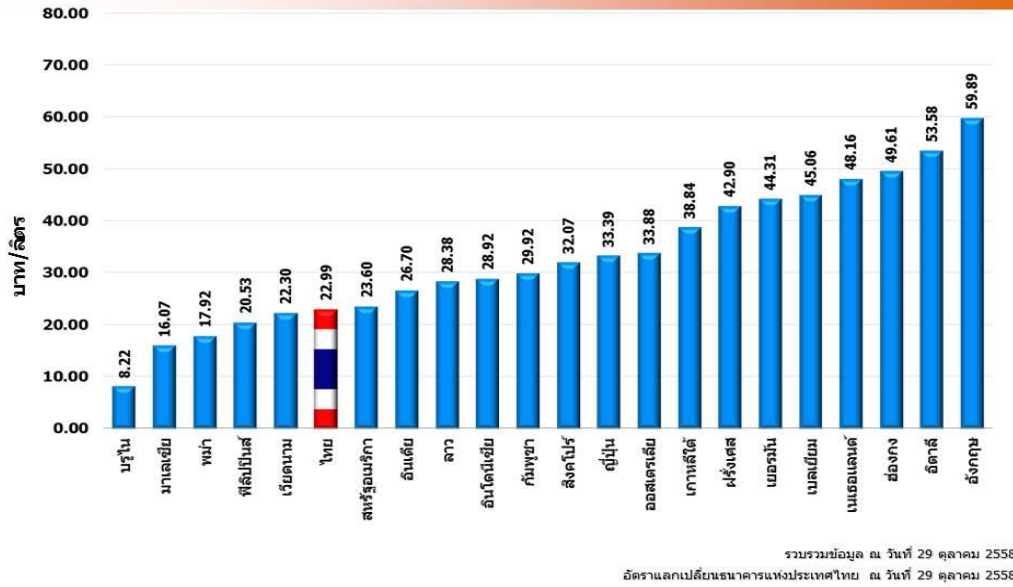
- ราคาขายปลีกน้ำมันเบนซินและดีเซลของต่างประเทศ ราคาขายปลีกน้ำมันสำเร็จรูปในแต่ละประเทศ จะแตกต่างกัน ขึ้นอยู่กับโครงสร้างและนโยบายการชดเชยราคาน้ำมันของประเทศนั้นๆ โดยราคาน้ำมัน ณ โรงกลั่นของประเทศไทย จะอ้างอิงราคาจากตลาดจอร์จทาวน์ (Mean of Platts: MOP Singapore)
- ราคาขายปลีกน้ำมันเบนซินและดีเซลของประเทศไทยและต่างประเทศ ณ วันที่ 29 ตุลาคม 2558



รวบรวมข้อมูล ณ วันที่ 29 ตุลาคม 2558

อัตราแลกเปลี่ยนธนาคารแห่งประเทศไทย ณ วันที่ 29 ตุลาคม 2558

## ราคาขายปลีกน้ำมันดีเซล

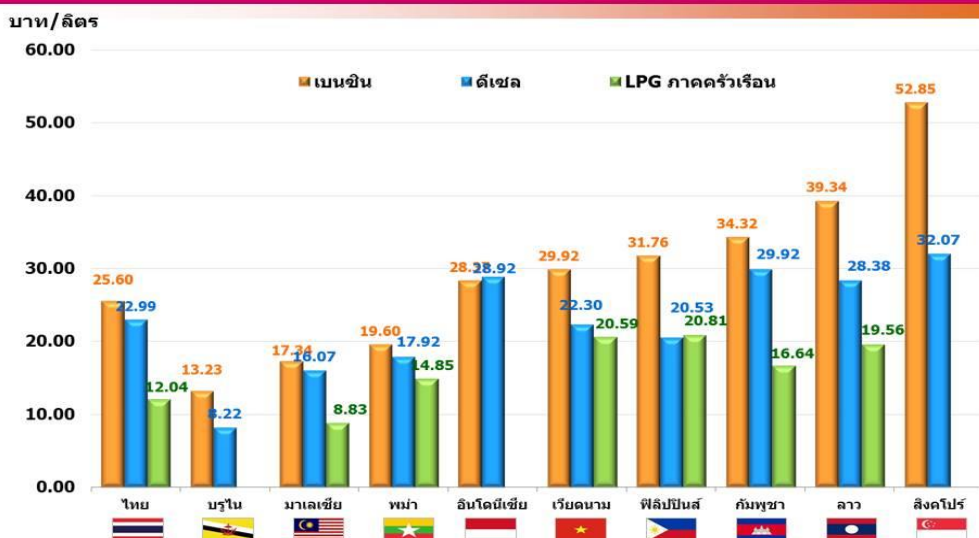


- เปรียบเทียบราคาขายปลีกน้ำมันเชื้อเพลิงในภูมิภาคเดือนตุลาคม 2558 กับเดือนกันยายน 2558

ในช่วงปลายเดือนตุลาคม 2558 ราคาน้ำมันดิบมีความผันผวน ทั้งจากอุปทานน้ำมันดิบในตลาดเนื่องจากกลุ่มโอเปกยังไม่มีมติชะลอกำลังการผลิตลง ประกอบกับความกังวลกับการชะลอตัวของเศรษฐกิจจีน สำหรับราคาน้ำมันเบนซินเริ่มปรับลดลงเนื่องจากเริ่มเข้าสู่ช่วงฤดูหนาว ขณะที่ราคาน้ำมันดีเซลปรับเพิ่มขึ้นจากอุปสงค์ที่เพิ่มขึ้นของเวียดนามและแอฟริกา และอุปทานที่ดึงตัวจากโรงกลั่นน้ำมันในเอเชียเหนือ สิงคโปร์ อินเดีย และตะวันออกกลางปิดซ่อมบำรุงประจำปี แต่เนื่องจากประเทศจีนส่งออกน้ำมันดีเซลเพิ่มขึ้นทำให้ตลาดยังคงอยู่ในระดับทรงตัว

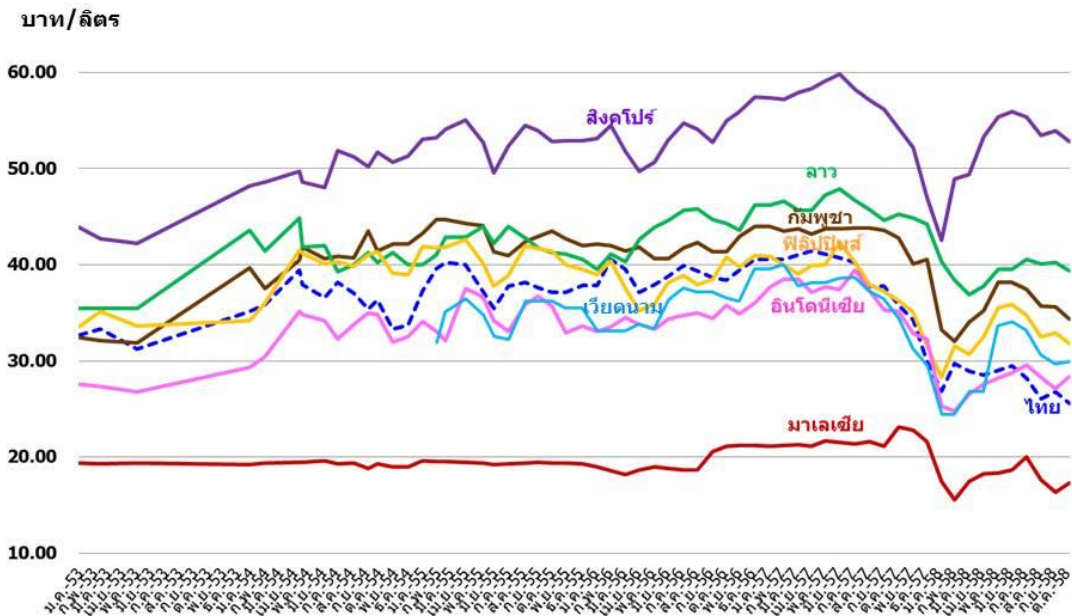
- เปรียบเทียบราคาขายปลีกเบนซิน ดีเซล และ LPG ในภูมิภาค

## เปรียบเทียบราคาขายปลีกเบนซิน ดีเซล และ LPG



1. เบนซิน และดีเซล รวมรวมข้อมูล ณ วันที่ 29 ตุลาคม 2558 อัตราแลกเปลี่ยนธนาคารแห่งประเทศไทย ณ วันที่ 29 ตุลาคม 2558  
2. LPG ภาคครัวเรือน ประเทศไทย ข้อมูล ณ วันที่ 20 ตุลาคม 2558 ฟิลิปปินส์ ข้อมูล ณ วันที่ 5 ตุลาคม 2558 ประเทศอื่นๆ ข้อมูล ณ วันที่ 18 ตุลาคม 2558

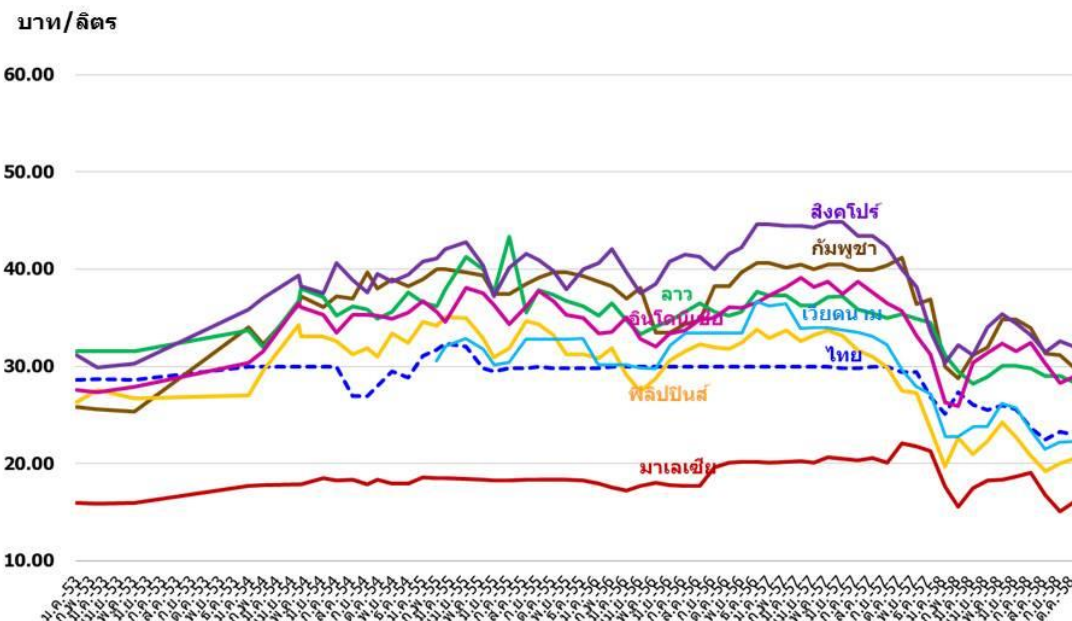
## แนวโน้มราคาขายปลีกน้ำมันเบนซินในภูมิภาค



รวบรวมข้อมูล ณ วันที่ 29 ตุลาคม 2558

อัตราแลกเปลี่ยนธนาคารแห่งประเทศไทย ณ วันที่ 29 ตุลาคม 2558

## แนวโน้มราคาขายปลีกน้ำมันดีเซลในภูมิภาค



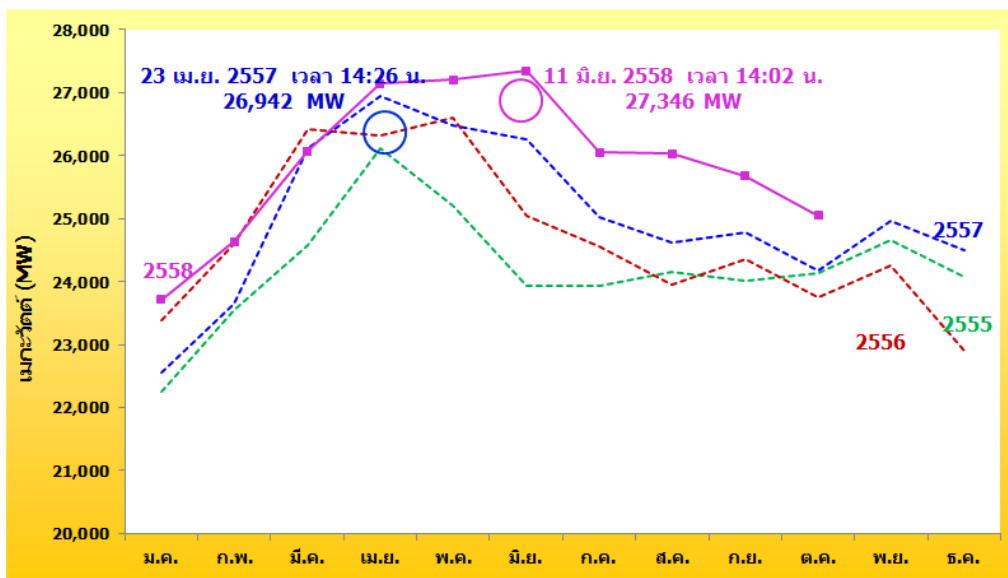
รวบรวมข้อมูล ณ วันที่ 29 ตุลาคม 2558

อัตราแลกเปลี่ยนธนาคารแห่งประเทศไทย ณ วันที่ 29 ตุลาคม 2558

#### 4. สถานการณ์ไฟฟ้า

- การผลิตพลังงานไฟฟ้าและความต้องการพลังไฟฟ้าสูงสุดสุทธิในระบบของ กฟผ. (Net Peak Generation Requirement) ปี 2558 ณ วันพฤหัสบดีที่ 11 มิถุนายน 2558 เวลา 14:02 น. อยู่ที่ระดับ 27,346 เมกะวัตต์ สูงกว่าพลังไฟฟ้าสูงสุดของปีที่ผ่านมาซึ่งเกิดเมื่อวันที่ 23 เมษายน 2557 เวลา 14.26 น. อยู่ 404 เมกะวัตต์ หรือเพิ่มขึ้นร้อยละ 1.5

#### ความต้องการพลังไฟฟ้าสูงสุดสุทธิในระบบ กฟผ.



หมายเหตุ : ความต้องการพลังไฟฟ้าสูงสุดสุทธิของระบบ กฟผ. ไม่รวมที่ใช้ใน Station Service

#### การใช้ไฟฟ้ารายสาขา ม.ค.- ต.ค. 2558

หน่วย: GWh

สาขา	2555	2556	2557	2558 (ม.ค.-ต.ค.)	Δ (%) จากช่วงเดียวกันของปีก่อน	สัดส่วน (%)
ครัวเรือน	36,447	37,657	38,993	34,497	5.08	23.66
กิจการขนาดเล็ก	17,013	18,374	18,807	16,466	4.50	11.29
ธุรกิจ	27,088	30,413	31,362	27,673	5.53	18.98
อุตสาหกรรม	72,336	72,536	73,782	62,392	1.21	42.78
ส่วนราชการและองค์กรที่ไม่แสวงหากำไร*	3,799	149	152	147	16.23	0.10
เกษตรกรรม	377	354	414	345	-8.66	0.24
การใช้ไฟฟ้าที่ไม่คิดมูลค่า	2,191	2,379	2,517	2,259	9.45	1.55
อื่นๆ	2,527	2,479	2,592	2,050	-6.67	1.41
<b>รวมทั้งสิ้น</b>	<b>161,779</b>	<b>164,341</b>	<b>168,620</b>	<b>145,829</b>	<b>3.26</b>	<b>100.00</b>

\* ตั้งแต่เดือนตุลาคม 2555 เป็นต้นไป ผู้ใช้ไฟฟ้าที่เป็นหน่วยงานราชการจะถูกจัดเข้าประเภทธุรกิจ/กิจการขนาดเล็ก แล้วแต่กรณี

- **การใช้ไฟฟ้ารายสาขา 10 เดือนแรกของปี 2558** มีการใช้ไฟฟ้ารวมทั้งสิ้น 145,829 กิกะวัตต์ชั่วโมง เพิ่มขึ้นจากช่วงเดียวกันของปีก่อนร้อยละ 3.26 เป็นการเพิ่มขึ้นของปริมาณการใช้ไฟฟ้าในเกือบทุกสาขา ยกเว้นภาคเกษตรกรรมที่มีการใช้ไฟฟ้าลดลงเนื่องจากปัญหาภัยแล้งและผลผลิตตกต่ำ โดยที่ภาคอุตสาหกรรมมีสัดส่วนการใช้ไฟฟ้าสูงสุด คิดเป็นร้อยละ 42.78 ของการใช้ทั้งหมด มีการใช้ไฟฟ้าอยู่ที่ระดับ 62,392 กิกะวัตต์ชั่วโมง เพิ่มขึ้นร้อยละ 1.21 เมื่อเทียบกับช่วงเดียวกันของปีก่อน คาดว่าเกิดจากความต้องการใช้ไฟฟ้าที่เพิ่มขึ้นของอุตสาหกรรมยานยนต์ ซีเมนต์ การผลิตน้ำแข็ง ยางและผลิตภัณฑ์ยาง และเคมีภัณฑ์ เป็นต้น รองลงมาคือการใช้ไฟฟ้าภาคครัวเรือน มีการใช้ไฟฟ้าอยู่ที่ระดับ 34,497 กิกะวัตต์ชั่วโมง เพิ่มขึ้นร้อยละ 5.08 เนื่องจากการใช้จ่ายภาคครัวเรือนที่ขยายตัวขึ้นร้อยละ 1.9 ในไตรมาสที่ 3 ของปี 2558 ประกอบกับปัจจัยเรื่องสภาพอากาศที่ร้อนมากกว่าปีก่อนหน้า ส่งผลให้มีการใช้พลังงานในภาคครัวเรือนเพิ่มขึ้น ส่วนการใช้ไฟฟ้าในภาคธุรกิจและกิจการขนาดเล็กในช่วง 10 เดือนแรกของปี 2558 มีการใช้ไฟฟ้าเพิ่มขึ้นร้อยละ 5.53 และ 4.50 ตามลำดับ โดยมีรายละเอียดการใช้ไฟฟ้าของภาคอุตสาหกรรมและภาคธุรกิจที่สำคัญ ดังนี้

- **การใช้ไฟฟ้าภาคอุตสาหกรรม 10 เดือนแรกของปี 2558** มีการใช้ไฟฟ้ารวม 62,392 กิกะวัตต์ชั่วโมง เพิ่มขึ้นร้อยละ 1.21 เมื่อเทียบกับช่วงเดียวกันของปีก่อน โดยมีรายละเอียดการใช้ไฟฟ้าในแต่ละภาคอุตสาหกรรมที่สำคัญ ดังนี้

- **อุตสาหกรรมการผลิตอาหาร** มีการใช้ไฟฟ้าอยู่ที่ 8,554 กิกะวัตต์ชั่วโมง เพิ่มขึ้นร้อยละ 0.62 แม้ว่าภาวะการผลิตของอุตสาหกรรมอาหารที่ไม่รวมน้ำตาลจะปรับตัวลดลง แต่สินค้าที่ใช้วัตถุดิบในประเทศ เช่น น้ำมันปาล์ม มีการผลิตและส่งออกเพิ่มขึ้นเมื่อเทียบกับช่วงเดียวกันของปีก่อน สินค้าที่ใช้วัตถุดิบจากนอกประเทศ เช่น น้ำมันถั่วเหลือง มีการผลิตปรับตัวเพิ่มขึ้นร้อยละ 31 ส่วนสินค้าที่มีมูลค่าการส่งออกเพิ่มขึ้นเทียบกับช่วงเดียวกันของปีก่อน ได้แก่ สับปะรดกระป๋องเพิ่มขึ้นร้อยละ 27.1 เนื่องจากระดับราคาที่สูงขึ้นและค่าเงินบาทอ่อนตัว สินค้าน้ำตาลเพิ่มขึ้นร้อยละ 5.4 จากคำสั่งซื้อของประเทศในกลุ่มอาเซียน และไก่แปรรูปเพิ่มขึ้นร้อยละ 4.6 จากประเทศญี่ปุ่นนำเข้าผลิตภัณฑ์ไก่เนื้อของไทยทดแทนประเทศจีนจากปัญหาสุขอนามัยของอาหาร ทั้งนี้ ภาพรวมการผลิตอาหารคาดว่าจะปรับตัวเพิ่มขึ้นเล็กน้อย เนื่องจากคำสั่งซื้อสินค้ากลุ่มปศุสัตว์ยังคงเติบโตดี ตลอดจนสถานการณ์เศรษฐกิจโลกและประเทศผู้นำเข้าหลักฟื้นตัวขึ้นเล็กน้อยจากภาวะเศรษฐกิจถดถอย

- **อุตสาหกรรมเหล็กและโลหะพื้นฐาน** มีการใช้ไฟฟ้าอยู่ที่ระดับ 5,607 กิกะวัตต์ชั่วโมง ลดลงร้อยละ 7.30 คาดว่าเกิดจากอุตสาหกรรมผลิตภัณฑ์บรรจุกระป๋องประสบปัญหา จากปัญหาภัยแล้งจึงขาดแคลนวัตถุดิบที่ใช้ในการผลิตผลไม่กระป๋อง ประกอบกับสถานการณ์เศรษฐกิจภายในประเทศยังคงชะลอตัว และการส่งออกหุน่ากระป๋องไปยังตลาดหลักลดลง

- **อุตสาหกรรมอิเล็กทรอนิกส์** มีการใช้ไฟฟ้าอยู่ที่ระดับ 5,853 กิกะวัตต์ชั่วโมง เพิ่มขึ้นเล็กน้อยเพียงร้อยละ 0.40 เนื่องจากภาพรวมการส่งออกเครื่องอิเล็กทรอนิกส์ในช่วงครึ่งปีแรกของปี 2558 ขยายตัวร้อยละ 1.0 อีกทั้งในเดือนกรกฎาคมและสิงหาคม 2558 การส่งออกแผงวงจรไฟฟ้ายังคงขยายตัวได้ดีไปยังตลาดฮ่องกง จีน และญี่ปุ่น ถึงแม้ในเดือนตุลาคม 2558 ภาพรวมการผลิตอุตสาหกรรมอิเล็กทรอนิกส์จะปรับตัวลดลงร้อยละ 13.41 เมื่อเทียบกับเดือนเดียวกันของปีก่อน จากเศรษฐกิจโลกชะลอตัวทำให้ความต้องการคอมพิวเตอร์ในตลาดโลกลดลง แต่ไม่ทำให้ภาพรวมการใช้ไฟฟ้าในช่วง 10 เดือนแรกลดลงมาก

- **อุตสาหกรรมการผลิตสิ่งทอ** มีการใช้ไฟฟ้าอยู่ที่ระดับ 4,933 กิกะวัตต์ชั่วโมง ลดลงร้อยละ 2.33 เนื่องจากการผลิตผ้าฝ้ายลดลงร้อยละ 8.8 และมีแนวโน้มจะลดลงต่อเนื่องจนถึงสิ้นปี เนื่องจากผู้ประกอบการชะลอการผลิตตามความต้องการที่ถดถอย ประกอบกับบางส่วนมีการนำเข้าจากต่างประเทศ โดยเฉพาะจากจีน มูลค่าการส่งออกเมื่อเปรียบเทียบกับช่วงเดียวกันของปีก่อนในภาพรวมลดลงร้อยละ 9.3 แบ่งเป็นกลุ่มสิ่งทอลดลงร้อยละ 11.4 ได้แก่ ผลิตภัณฑ์ผ้าฝ้าย ด้ายฝ้าย ด้ายเส้นใยประดิษฐ์ เคหะสิ่งทอ และเส้นใยประดิษฐ์ โดยเฉพาะ

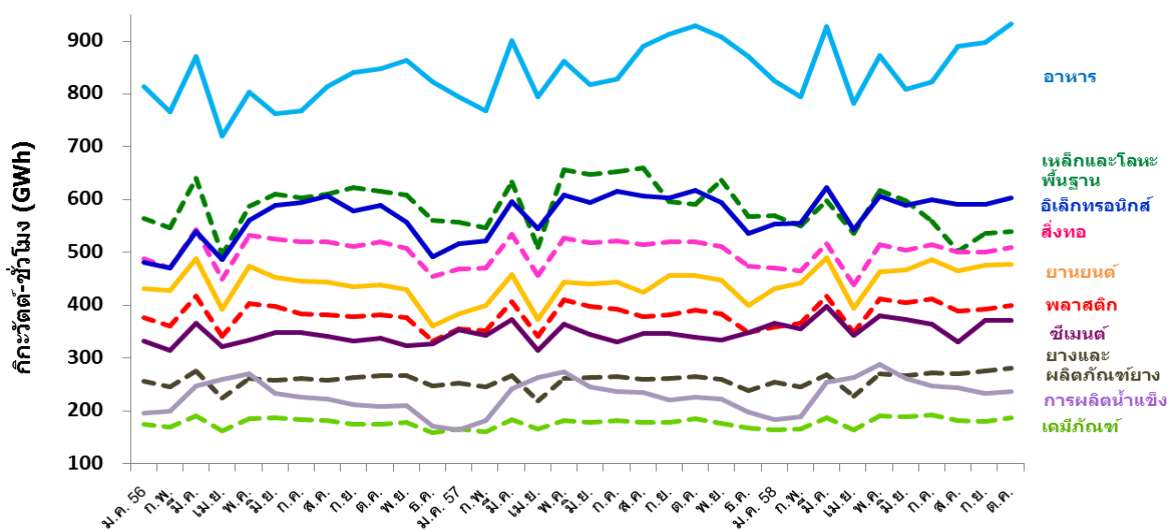
ตลาดนำเข้าหลัก ได้แก่ เวียดนาม สามารถพัฒนาสิ่งทอต้นน้ำเพิ่มขึ้น จากการเข้าไปลงทุนของไต้หวันและจีน กลุ่มเครื่องนุ่งห่มลดลงร้อยละ 5.3 ซึ่งเป็นผลจากการส่งออกไปตลาดอาเซียน ญี่ปุ่น สหรัฐอเมริกา และสหภาพยุโรป ตามภาวะเศรษฐกิจโลกที่ชะลอตัว ทำให้ภาพรวมการใช้ไฟฟ้าในอุตสาหกรรมการผลิตสิ่งทอลดลง

- **อุตสาหกรรมการผลิตยานยนต์** มีการใช้ไฟฟ้าอยู่ที่ระดับ 4,594 กิกะวัตต์ชั่วโมง เพิ่มขึ้นร้อยละ 7.39 จากภาพรวมการส่งออกที่ยังมีทิศทางที่ดีจากการส่งออกรถ Eco-Car และรถยนต์เชิงพาณิชย์รุ่นใหม่ และความต้องการซื้อในประเทศที่เพิ่มขึ้นก่อนที่จะเริ่มโครงสร้างภาษีสรรพสามิตใหม่สำหรับรถยนต์ที่จะเริ่มบังคับใช้ในวันที่ 1 มกราคม 2559 ซึ่งจะส่งผลทำให้ราคาขายของรถยนต์ส่วนใหญ่สูงกว่าในปัจจุบัน

- **อุตสาหกรรมพลาสติก** มีการใช้ไฟฟ้าอยู่ที่ระดับ 3,900 กิกะวัตต์ชั่วโมง เพิ่มขึ้นร้อยละ 2.44 เนื่องจากมีการเร่งผลิตผลิตภัณฑ์ถุงพลาสติกและกระสอบพลาสติก และจากอุตสาหกรรมยานยนต์ที่มีการขยายตัวตามปริมาณการส่งออกในช่วง 10 เดือนแรก

- **อุตสาหกรรมซีเมนต์** มีการใช้ไฟฟ้าอยู่ที่ระดับ 3,653 กิกะวัตต์ชั่วโมง เพิ่มขึ้นร้อยละ 5.71 เมื่อเทียบกับช่วงเดียวกันของปีก่อน จากมูลค่าการส่งออกปูนซีเมนต์ที่มีคำสั่งซื้อจากประเทศบังคลาเทศ มาเลเซีย ไต้หวัน และบรูไน เพิ่มมากขึ้น ขณะที่ประเทศคู่ค้าหลักอย่างกัมพูชายังคงปรับลดการสั่งซื้อปูนซีเมนต์จากไทยลง ส่วนตลาดปูนซีเมนต์และภาคการก่อสร้างภายในประเทศอยู่ในภาวะชะลอตัวอย่างมากและยังคงมีแนวโน้มชะลอตัวอย่างต่อเนื่อง เนื่องจากสภาพเศรษฐกิจที่ยังคงซบเซาตั้งแต่ต้นปี แต่ทั้งนี้ก็ไม่ส่งผลให้ภาพรวมการใช้ไฟฟ้ารอบ 10 เดือนแรกของปี 2558 ลดลง

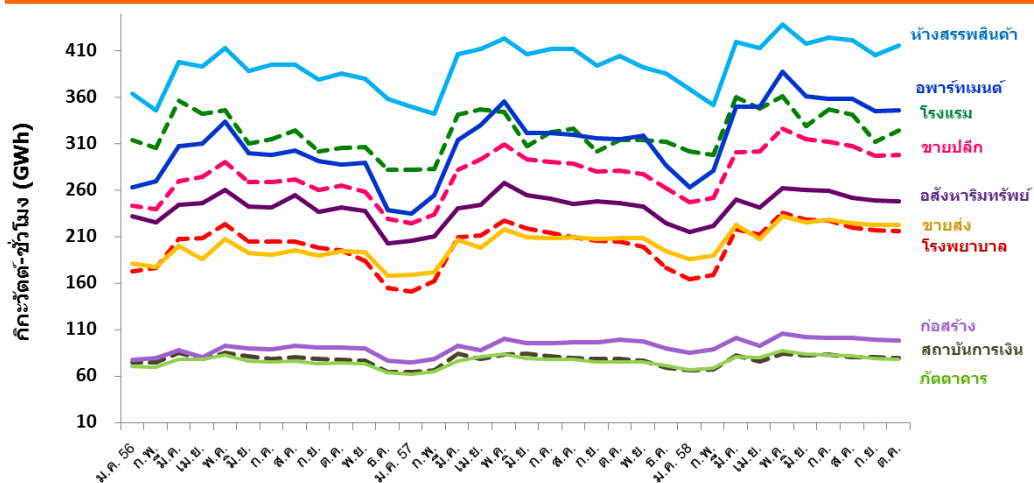
## การใช้ไฟฟ้ารายกลุ่มอุตสาหกรรมที่สำคัญ



ปี 2558 (ม.ค.-ธ.ค.)	อาหาร	เหล็กและโลหะพื้นฐาน	สิ่งทอ	อิเล็กทรอนิกส์	พลาสติก	ยานยนต์	ซีเมนต์	เคมีภัณฑ์	ยางและผลิตภัณฑ์ยาง	การผลิตน้ำแข็ง
ปริมาณ (GWh)	8,554	5,607	4,933	5,853	3,900	4,594	3,653	1,801	2,631	2,400
Δ (%) จากช่วงเดียวกันของปีก่อน	0.62	-7.30	-2.33	0.40	2.44	7.39	5.71	2.60	2.70	5.00

- **อุตสาหกรรมอื่นๆ ได้แก่ อุตสาหกรรมเคมีภัณฑ์** การใช้ไฟฟ้าอยู่ที่ระดับ 1,801 กิกะวัตต์ชั่วโมง เพิ่มขึ้นร้อยละ 2.60 **อุตสาหกรรมยางและผลิตภัณฑ์ยาง** การใช้ไฟฟ้าอยู่ที่ระดับ 2,631 กิกะวัตต์ชั่วโมง เพิ่มขึ้นร้อยละ 2.70 และ**อุตสาหกรรมการผลิตน้ำแข็ง** การใช้ไฟฟ้าอยู่ที่ระดับ 2,400 กิกะวัตต์ชั่วโมง เพิ่มขึ้นร้อยละ 5.00

## การใช้ไฟฟ้ารายกลุ่มธุรกิจที่สำคัญ



ปี 2558 (ม.ค.-ค.ค.)	ห้างสรรพสินค้า	โรงแรม	อพาร์ทเมนต์ และ เกสต์เฮาส์	ขยายปลึก	อสังหาริมทรัพย์	โรงพยาบาล/สถาบันบริการทางการแพทย์	ขยายส่ง	สถาบันการเงิน	ก่อสร้าง	กัดอาคารและไนต์คลับ
ปริมาณ (GWh)	4,075	3,323	3,401	2,958	2,460	2,109	2,162	1,125	632	783
Δ (%) จากช่วงเดียวกันของปีก่อน	2.79	4.82	10.33	6.50	1.88	4.78	7.68	0.07	10.93	4.83

■ การใช้ไฟฟ้าภาคธุรกิจ ในช่วง 10 เดือนแรกของปี 2558 มีการใช้ไฟฟ้ารวม 27,673 กิกะวัตต์ชั่วโมง เพิ่มขึ้นจากช่วงเดียวกันของปีก่อนร้อยละ 5.53 ห้างสรรพสินค้าและธุรกิจขยายปลึก มีการใช้ไฟฟ้าเพิ่มขึ้นจากช่วงเดียวกันของปีก่อนร้อยละ 2.79 และ 6.50 ตามลำดับ เนื่องจากการขยายตัวของการค้าปลีก ตามการฟื้นตัวของภาคการท่องเที่ยวซึ่งส่งผลให้การค้าในห้างสรรพสินค้าขยายตัวแรงขึ้น ส่วนธุรกิจโรงแรม กัดอาคารและไนต์คลับ และอพาร์ทเมนต์และเกสต์เฮาส์ มีการใช้ไฟฟ้าเพิ่มขึ้นร้อยละ 4.82 4.83 และ 10.33 ตามลำดับ คาดว่าเนื่องจากการปรับตัวดีขึ้นของภาคการท่องเที่ยวที่ขยายตัวจากการกลับมาของนักท่องเที่ยว มาเลเซียที่นิยมขับรถมาเที่ยวหาดใหญ่และภาคเหนือของไทย และการเปลี่ยนสถานที่ท่องเที่ยวจากภาคกลาง ไปภาคเหนือของนักท่องเที่ยวจีน รวมทั้งนักท่องเที่ยวมีความเชื่อมั่นในการรักษาความปลอดภัยในประเทศมากขึ้น ภาคอสังหาริมทรัพย์ การใช้ไฟฟ้าเพิ่มขึ้นร้อยละ 1.88 จากการขยายตัวของภาคอสังหาริมทรัพย์ในช่วงครึ่งปีแรก ที่ขยายตัวร้อยละ 2.6 แม้ว่าในเดือนตุลาคม 2558 ความต้องการซื้อจะชะลอตัวเล็กน้อยจากการรอมมาตรการ กระตุ้นอสังหาริมทรัพย์ของภาครัฐให้มีผลบังคับใช้ ได้แก่ มาตรการลดหย่อนภาษีเงินได้บุคคลธรรมดาสำหรับผู้ซื้อ บ้านหลังแรก และมาตรการลดค่าธรรมเนียมการโอนและค่าจดจำนอง เป็นต้น โรงพยาบาลและสถานบริการทางการแพทย์ มีการใช้ไฟฟ้าเพิ่มขึ้นร้อยละ 4.78 และภาคขยายส่ง มีการใช้ไฟฟ้าเพิ่มขึ้น ร้อยละ 7.68 ซึ่งคาดว่า เกิดจากการเร่งทำกิจกรรมส่งเสริมการขายอย่างต่อเนื่องของผู้ค้าเพื่อกระตุ้นให้เกิดการใช้จ่ายมากขึ้น เนื่องจาก ผู้บริโภคส่วนใหญ่ยังคงระมัดระวังการใช้จ่ายจากภาระหนี้สินครัวเรือนและรายได้เกษตรกรที่ตกต่ำ

ศูนย์พยากรณ์และสารสนเทศพลังงาน