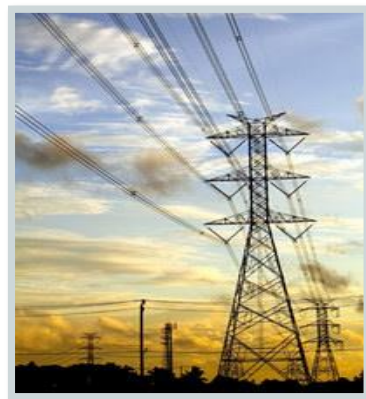




# รายงานภาพรวมพลังงาน ในช่วง 4 เดือนแรกของปี 2557



**จัดทำโดย**  
**ศูนย์พยากรณ์และสารสนเทศพลังงาน**



สำนักงานนโยบาย  
และแผนพลังงาน  
กระทรวงพลังงาน

## รายงานภาพรวมพลังงานในช่วง 4 เดือนแรกปี 2557

### 1. ภาพรวมพลังงานในช่วง 4 เดือนแรกของปี 2557

#### 1.1 พลังงานขั้นต้น (พลังงานก่อนแปรรูป)

##### (1) อุปทานพลังงาน

● การผลิตพลังงานเชิงพาณิชย์ขั้นต้น ในช่วง 4 เดือนแรกของปี 2557 อยู่ที่ระดับ 17,933 พันตันเทียบเท่าน้ำมันดิบ ลดลงจากปีก่อนเล็กน้อยร้อยละ 0.3 โดยการผลิตก๊าซธรรมชาติ และลิกไนต์ เพิ่มขึ้นร้อยละ 1.7 และ 8.6 ตามลำดับ ส่วนการผลิตน้ำมันดิบ และคอนเดนเสท ลดลงร้อยละ 11.7 และ 5.2 ตามลำดับ ในขณะที่การผลิตไฟฟ้าพลังน้ำมีค่าไม่เปลี่ยนแปลง

● การนำเข้า (สุทธิ) พลังงานขั้นต้น ในช่วง 4 เดือนแรกของปี 2557 อยู่ที่ระดับ 19,449 พันตันเทียบเท่าน้ำมันดิบ เพิ่มขึ้นจากปีก่อนร้อยละ 7.7 โดยการนำเข้าไฟฟ้าและถ่านหินเพิ่มขึ้นจากปีก่อนร้อยละ 37.8 และ 56.7 ตามลำดับ ในขณะที่การนำเข้าน้ำมันสำเร็จรูป ก๊าซธรรมชาติ และน้ำมันดิบมีการนำเข้าลดลงร้อยละ 60.6 13.8 และ 7.3 ตามลำดับ

#### ภาพรวมพลังงานของประเทศไทย เดือน ม.ค.-เม.ย. ปี 2557

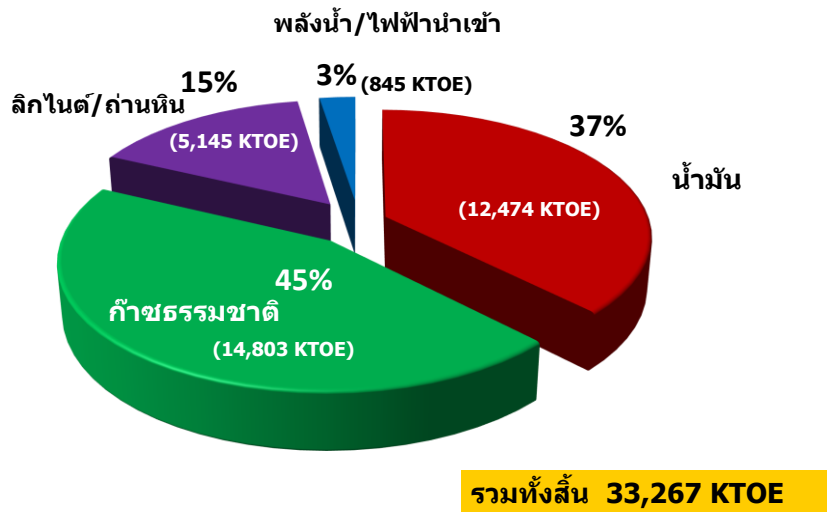
| รายการ                           | 2556      | ม.ค.-เม.ย. |         | อัตราการเปลี่ยนแปลง (% Growth) |
|----------------------------------|-----------|------------|---------|--------------------------------|
|                                  |           | 2556       | 2557    |                                |
| <b>พลังงานขั้นต้น (KTOE)</b>     |           |            |         |                                |
| <b>อุปทาน (supply)</b>           |           |            |         |                                |
| - การผลิต                        | 53,696    | 17,982     | 17,933  | -0.3                           |
| - การนำเข้า (สุทธิ)              | 55,961    | 18,057     | 19,449  | 7.7                            |
| <b>อุปสงค์ (demand)</b>          |           |            |         |                                |
| - การใช้                         | 99,841    | 33,245     | 33,267  | 0.1                            |
| <b>มูลค่าพลังงาน (ล้านบาท)</b>   |           |            |         |                                |
| - มูลค่าการนำเข้า                | 1,415,720 | 469,544    | 494,866 | 5.4                            |
| - มูลค่าการส่งออก                | 375,747   | 117,611    | 103,170 | -12.3                          |
| - มูลค่าการใช้                   | 2,128,725 | 712,999    | 726,716 | 1.9                            |
| <b>พลังงานขั้นสุดท้าย (KTOE)</b> |           |            |         |                                |
| - การใช้                         | 65,681    | 21,714     | 21,776  | 0.3                            |

##### (2) อุปสงค์พลังงาน

● ความต้องการใช้พลังงานเชิงพาณิชย์ขั้นต้น ในช่วง 4 เดือนแรกของปี 2557 อยู่ที่ระดับ 33,267 พันตันเทียบเท่าน้ำมันดิบ เพิ่มขึ้นจากปีก่อนร้อยละ 0.1 โดยการใช้น้ำมันสำเร็จรูป ถ่านหินและลิกไนต์ ไฟฟ้าพลังน้ำและไฟฟ้านำเข้า เพิ่มขึ้นร้อยละ 0.6 1.0 และ 12.4 ตามลำดับ ในขณะที่การใช้ก๊าซธรรมชาติลดลงร้อยละ 1.3

ทั้งนี้สัดส่วนการใช้พลังงานเชิงพาณิชย์ขั้นต้น ในช่วง 4 เดือนแรกของปี 2557 ก๊าซธรรมชาติ มีสัดส่วนการใช้มากที่สุดคิดเป็นร้อยละ 45 รองลงมาคือน้ำมันสำเร็จรูปคิดเป็นร้อยละ 37 ถ่านหินและลิกไนต์ คิดเป็นร้อยละ 15 และไฟฟ้าพลังน้ำและนำเข้าคิดเป็นร้อยละ 3

**สัดส่วนการใช้พลังงานขั้นต้น  
เดือน ม.ค.-เม.ย. ปี 2557**



**1.2 มูลค่าพลังงาน**

- **มูลค่าการนำเข้าพลังงาน** ในช่วง 4 เดือนแรกของปี 2557 มีมูลค่าการนำเข้าพลังงานที่ 494,866 ล้านบาท เพิ่มขึ้นจากปีก่อนร้อยละ 5.4 โดยมูลค่าการนำเข้าน้ำมันดิบมีสัดส่วนมากที่สุดคิดเป็นร้อยละ 72 ของมูลค่าการนำเข้าทั้งหมด อยู่ที่ระดับ 358,448 ล้านบาท ลดลงร้อยละ 1.9 รองลงมาเป็นน้ำมันสำเร็จรูป มีมูลค่าการนำเข้าคิดเป็นสัดส่วนร้อยละ 14 ของมูลค่าการนำเข้าทั้งหมด อยู่ที่ระดับ 70,897 ล้านบาท เพิ่มขึ้นร้อยละ 62.5 ก๊าซธรรมชาติมีมูลค่าการนำเข้าคิดเป็นสัดส่วนร้อยละ 6 ของมูลค่าการนำเข้าทั้งหมด อยู่ที่ระดับ 30,314 ล้านบาท ลดลงร้อยละ 8.9 และก๊าซธรรมชาติเหลว (LNG) มีมูลค่าการนำเข้าคิดเป็นสัดส่วนร้อยละ 3 ของมูลค่าการนำเข้าทั้งหมด อยู่ที่ระดับ 13,806 ล้านบาท เพิ่มขึ้นร้อยละ 2.2 ไฟฟ้ามีมูลค่าการนำเข้าคิดเป็นสัดส่วนร้อยละ 1 ของมูลค่าการนำเข้าทั้งหมด อยู่ที่ระดับ 5,919 ล้านบาท เพิ่มขึ้นร้อยละ 34.9 ในขณะที่ถ่านหินมีมูลค่าการนำเข้าคิดเป็นสัดส่วนร้อยละ 3 ของมูลค่าการนำเข้าทั้งหมด อยู่ที่ระดับ 15,481 ล้านบาท เพิ่มขึ้นร้อยละ 62.4

- **มูลค่าการใช้พลังงาน** ในช่วง 4 เดือนแรกของปี 2557 มีมูลค่าการใช้พลังงานที่ 726,716 ล้านบาท เพิ่มขึ้นจากปีก่อนร้อยละ 1.9 โดยน้ำมันสำเร็จรูปซึ่งมีสัดส่วนการใช้พลังงานสูงสุดร้อยละ 64 มีมูลค่าการใช้พลังงานอยู่ที่ 461,672 ล้านบาท เพิ่มขึ้นร้อยละ 3.3 รองลงมาเป็นไฟฟ้ามีมูลค่าการใช้อยู่ที่ 172,104 ล้านบาท คิดเป็นสัดส่วนร้อยละ 24 ลดลงร้อยละ 2.6 ก๊าซธรรมชาติมีมูลค่าการใช้อยู่ที่ 39,531 ล้านบาท คิดเป็นสัดส่วนร้อยละ 5 เพิ่มขึ้นร้อยละ 2.5 พลังงานทดแทนมีมูลค่าการใช้อยู่ที่ 45,315 ล้านบาท คิดเป็นสัดส่วนร้อยละ 6 เพิ่มขึ้นร้อยละ 3.8 และลิกไนต์/ถ่านหินนำเข้ามีมูลค่าการใช้อยู่ที่ 8,093 ล้านบาท คิดเป็นสัดส่วนร้อยละ 1 เพิ่มขึ้นร้อยละ 11.4

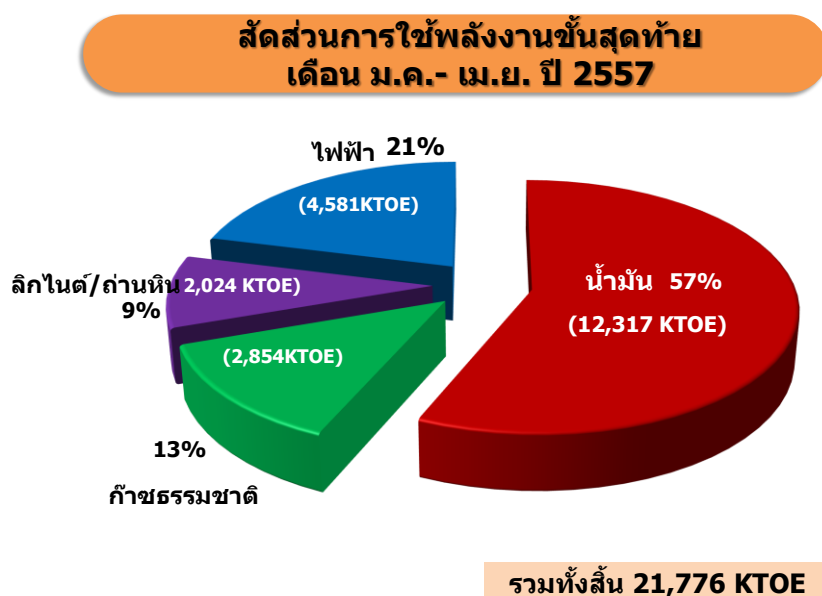
- **มูลค่าการส่งออกพลังงาน** ในช่วง 4 เดือนแรกของปี 2557 มีมูลค่าการส่งออกพลังงานอยู่ที่ 103,170 ล้านบาท ลดลงจากปีก่อนร้อยละ 12.3 โดยน้ำมันสำเร็จรูปมีมูลค่าการส่งออกสูงสุดอยู่ที่ 95,478 ล้านบาท คิดเป็นสัดส่วนร้อยละ 93 ลดลงร้อยละ 6.7 น้ำมันดิบมีมูลค่าการส่งออกอยู่ที่ 5,578 ล้านบาท

คิดเป็นสัดส่วนร้อยละ 5 ลดลงร้อยละ 58.0 และไฟฟ้ามีมูลค่าการส่งออกอยู่ที่ 2,115 ล้านบาท คิดเป็นสัดส่วน ร้อยละ 2 เพิ่มขึ้นร้อยละ 4.5

### 1.3 พลังงานขั้นสุดท้าย (พลังงานหลังการแปรรูป)

● การใช้พลังงานขั้นสุดท้าย ในช่วง 4 เดือนแรกของปี 2557 อยู่ที่ 21,776 พันตันเทียบเท่า น้ำมันดิบ เพิ่มขึ้นจากปีก่อนร้อยละ 0.3 โดยน้ำมันสำเร็จรูป ก๊าซธรรมชาติ ลิกไนต์และถ่านหินมีการใช้เพิ่มขึ้น ร้อยละ 0.4 ร้อยละ 2.1 และร้อยละ 2.2 ตามลำดับ ในขณะที่ไฟฟ้ามีการใช้ลดลงร้อยละ 1.9

ทั้งนี้สัดส่วนการใช้พลังงานขั้นสุดท้าย ในช่วง 4 เดือนแรกของปี 2557 น้ำมันสำเร็จรูปมีสัดส่วน การใช้มากที่สุด คิดเป็นร้อยละ 57 รองลงมาเป็นไฟฟ้ามีสัดส่วนการใช้คิดเป็นร้อยละ 21 ก๊าซธรรมชาติมีสัดส่วน การใช้คิดเป็นร้อยละ 13 และลิกไนต์และถ่านหินมีสัดส่วนการใช้คิดเป็นร้อยละ 9



## 2. ข้อมูลพื้นฐานด้านพลังงาน

ในช่วง 4 เดือนแรกของปี 2557 ประเทศไทยมีการผลิตก๊าซธรรมชาติและลิกไนต์เพิ่มขึ้น ในขณะที่การผลิตน้ำมันดิบ และน้ำมันสำเร็จรูป ลดลงเมื่อเทียบกับช่วงเดียวกันกับปีก่อนหน้า ส่วนการนำเข้าน้ำมันสำเร็จรูป และการนำเข้าถ่านหินเพิ่มขึ้นเมื่อเทียบกับช่วงเดียวกันกับปีก่อนหน้า ส่วนการนำเข้าน้ำมันดิบ และการนำเข้า ก๊าซธรรมชาติ ลดลงเมื่อเทียบกับช่วงเดียวกันกับปีก่อนหน้า

ในส่วนการใช้พลังงานในช่วง 4 เดือนแรกของปี 2557 การใช้น้ำมันสำเร็จรูป และการใช้ถ่านหิน เพิ่มขึ้นเมื่อเทียบกับปีก่อนหน้า ส่วนการใช้ลิกไนต์ การใช้น้ำมันดิบเพื่อการกลั่น และการใช้ก๊าซธรรมชาติ ลดลงเมื่อเทียบกับปีก่อนหน้า สรุปได้ดังนี้

| ประเภทพลังงาน  | 2556    | ม.ค.-เม.ย. |        | อัตราการเปลี่ยนแปลง (% Growth) |
|--|---------|------------|--------|--------------------------------|
|  |         | 2556       | 2557   |                                |
| <b>น้ำมันดิบ (พันบาร์เรลต่อวัน)</b>  |         |            |        |                                |
| - การผลิต  | 149     | 157        | 138    | -11.7                          |
| - การนำเข้า  | 868     | 909        | 824    | -9.4                           |
| - การใช้เพื่อการกลั่น  | 1,077   | 1,094      | 1,028  | -6.0                           |
| - การส่งออก  | 25      | 35         | 13     | -62.4                          |
| <b>น้ำมันสำเร็จรูป (พันบาร์เรลต่อวัน)</b>  |         |            |        |                                |
| - การผลิต  | 1,023   | 1,018      | 996    | -2.2                           |
| - การนำเข้า  | 75      | 67         | 98     | 45.4                           |
| - การใช้   | 790     | 816        | 821    | 0.6                            |
| - การส่งออก  | 204     | 183        | 145    | -20.7                          |
| <b>ก๊าซธรรมชาติ (MMSCFD)</b>   |         |            |        |                                |
| - การผลิต  | 4,042   | 4,104      | 4,173  | 1.7                            |
| - การนำเข้า  | 1,013   | 983        | 847    | -13.8                          |
| - การใช้   | 4,568   | 4,633      | 4,467  | -3.6                           |
| <b>ลิกไนต์/ถ่านหิน (ล้านตัน)</b>   |         |            |        |                                |
| <b>ลิกไนต์</b>   |         |            |        |                                |
| - การผลิตลิกไนต์   | 18.0    | 5.5        | 5.9    | 7.3                            |
| - การใช้ลิกไนต์  | 18.7    | 6.2        | 6.1    | -0.9                           |
| <b>ถ่านหิน</b>   |         |            |        |                                |
| - การนำเข้าถ่านหิน   | 17.3    | 4.2        | 6.6    | 56.7                           |
| - การใช้ถ่านหิน  | 17.3    | 5.4        | 5.6    | 3.3                            |
| <b>ไฟฟ้า</b>   |         |            |        |                                |
| - กำลังการผลิตติดตั้ง (MW)   | 32,690  | 32,961     | 33,379 |                                |
| - ความต้องการพลังไฟฟ้าสูงสุดสุทธิในระบบของกฟผ. (Net Peak Generation Requirement)(MW) | 26,598  | 26,325     | 26,942 | 2.3                            |
| - ปริมาณการใช้ไฟฟ้า (GWh)  | 164,341 | 53,899     | 52,885 | -1.9                           |

## 2.1 น้ำมัน

- **น้ำมันดิบ** ในช่วง 4 เดือนแรกของปี 2557 มีการผลิตน้ำมันดิบที่ระดับ 138 พันบาร์เรลต่อวัน ลดลงจากปีก่อนร้อยละ 11.7 และมีการนำเข้าน้ำมันดิบที่ระดับ 824 พันบาร์เรลต่อวัน ลดลงจากปีก่อนร้อยละ 9.4 โดยส่วนใหญ่ร้อยละ 66 เป็นการนำเข้าจากกลุ่มประเทศตะวันออกกลาง รองลงมาร้อยละ 8 นำเข้าจากกลุ่มประเทศตะวันออกไกล และร้อยละ 26 นำเข้าจากที่อื่นๆ โดยมีการใช้น้ำมันดิบเพื่อการกลั่นที่ระดับ 1,028 พันบาร์เรลต่อวัน ลดลงร้อยละ 6.0 และส่งออกที่ระดับ 13 พันบาร์เรลต่อวัน ลดลงร้อยละ 62.4

- **น้ำมันสำเร็จรูป** ในช่วง 4 เดือนแรกของปี 2557 มีการผลิตน้ำมันสำเร็จรูปที่ระดับ 996 พันบาร์เรลต่อวัน ลดลงจากปีก่อนร้อยละ 2.2 การนำเข้าน้ำมันสำเร็จรูปอยู่ที่ระดับ 98 พันบาร์เรลต่อวัน เพิ่มขึ้นร้อยละ 45.4 ส่วนการใช้น้ำมันสำเร็จรูปอยู่ที่ระดับ 821 พันบาร์เรลต่อวัน เพิ่มขึ้นร้อยละ 0.6 และมีการส่งออกน้ำมันสำเร็จรูปที่ระดับ 145 พันบาร์เรลต่อวัน ลดลงร้อยละ 20.7 โดยมีรายละเอียดการใช้น้ำมันสำเร็จรูปแต่ละประเภท ดังนี้

- **การใช้น้ำมันเบนซิน** ในช่วง 4 เดือนแรกของปี 2557 อยู่ที่ระดับ 22.6 ล้านลิตรต่อวัน คิดเป็นสัดส่วนร้อยละ 17 ของการใช้น้ำมันสำเร็จรูปทั้งหมด เพิ่มขึ้นจากปีก่อนร้อยละ 0.3

- **การใช้น้ำมันดีเซล** ในช่วง 4 เดือนแรกของปี 2557 อยู่ที่ระดับ 60.4 ล้านลิตรต่อวัน คิดเป็นสัดส่วนสูงสุดร้อยละ 46 ของการใช้น้ำมันสำเร็จรูปทั้งหมด เพิ่มขึ้นจากปีก่อนร้อยละ 0.4 โดยการใช้ที่เพิ่มขึ้นแต่ละเดือนไม่มากนัก ส่วนหนึ่งเป็นเพราะผู้บริโภคหันไปใช้ NGV เนื่องจากราคาขายปลีก NGV ยังอยู่ในระดับที่ค่อนข้างต่ำ ทั้งนี้รัฐบาลได้มีการตรึงราคาขายปลีกน้ำมันดีเซลภายในประเทศไว้ไม่เกิน 30 บาทต่อลิตร

- **การใช้ LPG** ในช่วง 4 เดือนแรกของปี 2557 อยู่ที่ระดับ 2,477 พันตัน ลดลงจากปีก่อนร้อยละ 1.7 โดยมีการใช้ LPG แยกเป็นรายสาขา ดังนี้

- การใช้ในครัวเรือนมีสัดส่วนการใช้มากที่สุดคิดเป็นร้อยละ 31 ของปริมาณการใช้ทั้งหมด อยู่ที่ระดับ 756 พันตัน ลดลงจากปีก่อนร้อยละ 8.9 ส่วนหนึ่งเป็นผลมาจากมาตรการการตรวจสอบการลักลอบการนำ LPG ภาคครัวเรือนไปจำหน่ายยังภาคขนส่ง และการจำกัดโควตาโรงบรรจุมาตั้งแต่เดือนมกราคม 2556

- การใช้ในรถยนต์คิดเป็นสัดส่วนร้อยละ 25 ของปริมาณการใช้ทั้งหมด อยู่ที่ระดับ 631 พันตัน เพิ่มขึ้นจากปีก่อนร้อยละ 16.7 สาเหตุที่ใช้ LPG ในรถยนต์ขยายตัวอย่างต่อเนื่องเป็นเพราะราคา LPG ในภาคขนส่งยังอยู่ที่ 21.38 บาทต่อกิโลกรัม ซึ่งอยู่ในระดับต่ำเมื่อเปรียบเทียบกับราคาน้ำมัน ปัจจุบันมีจำนวนรถยนต์ LPG ทั้งสิ้น 1,167,484 คัน

- การใช้เป็นเชื้อเพลิงในอุตสาหกรรมมีสัดส่วนร้อยละ 9 ของปริมาณการใช้ทั้งหมด อยู่ที่ระดับ 216 พันตัน เพิ่มขึ้นจากปีก่อนร้อยละ 8.9

- การใช้เป็นวัตถุดิบในอุตสาหกรรมปิโตรเคมี คิดเป็นสัดส่วนร้อยละ 34 ของปริมาณการใช้ทั้งหมด อยู่ที่ระดับ 841 พันตัน ลดลงจากปีก่อนร้อยละ 8.8

- การใช้เองภายในโรงกลั่นคิดเป็นสัดส่วนร้อยละ 1 ของปริมาณการใช้ทั้งหมด อยู่ที่ระดับ 32 พันตัน เพิ่มขึ้นจากปีก่อนร้อยละ 13.1

- **การจัดหา LPG** ในช่วง 4 เดือนแรกของปี 2557 อยู่ที่ระดับ 2,615 พันตัน เพิ่มขึ้นจากปีก่อนหน้าร้อยละ 2.5 โดยเป็นการผลิตในประเทศ 1,943 พันตัน ลดลงจากปีก่อนร้อยละ 3.1 และนำเข้าในรูปแบบของ LPG โพรเพนและบิวเทน 672 พันตัน เพิ่มขึ้นจากปีก่อนร้อยละ 23.3

### ราคาน้ำมัน

- ราคาน้ำมันดิบในตลาดโลก (Dubai) ในเดือนเมษายน 2557 อยู่ที่ระดับ 105.25 ดอลลาร์สหรัฐต่อบาร์เรล เพิ่มขึ้นจากปีก่อน ซึ่งเฉลี่ยอยู่ที่ระดับ 101.05 ดอลลาร์สหรัฐต่อบาร์เรล

- ราคาน้ำมันดีเซลหมุนเร็ว (HSD) ในตลาดโลก ในเดือนเมษายน 2557 อยู่ที่ระดับ 122.89 ดอลลาร์สหรัฐต่อบาร์เรล เพิ่มขึ้นจากปีก่อน ซึ่งเฉลี่ยอยู่ที่ระดับ 115.19 ดอลลาร์สหรัฐต่อบาร์เรล

- ค่าการตลาดในประเทศ ในเดือนเมษายน 2557 ดีเซลหมุนเร็วอยู่ที่ระดับ 1.66 บาทต่อลิตร

## 2.2 ก๊าซธรรมชาติ

- **การจัดหาก๊าซธรรมชาติ** ในช่วง 4 เดือนแรกของปี 2557 อยู่ที่ระดับ 5,021 ล้านลูกบาศก์ฟุตต่อวัน ลดลงจากปีก่อน ร้อยละ 1.3 โดยเป็นการผลิตจากแหล่งภายในประเทศอยู่ที่ระดับ 4,173 ล้านลูกบาศก์ฟุตต่อวัน เพิ่มขึ้นจากปีก่อนหน้าร้อยละ 1.7 และนำเข้าจากต่างประเทศ ได้แก่ แหล่งยาดานา เยตากูน จากพม่า และ LNG จากกาตาร์อยู่ที่ระดับ 847 ล้านลูกบาศก์ฟุตต่อวัน ลดลงจากปีก่อนหน้าร้อยละ 13.8

- **การใช้ก๊าซธรรมชาติ** ในช่วง 4 เดือนแรกของปี 2557 อยู่ที่ระดับ 4,467 ล้านลูกบาศก์ฟุตต่อวัน ลดลงจากปีก่อนหน้า ร้อยละ 3.6 โดยร้อยละ 58 ใช้เป็นเชื้อเพลิงในการผลิตไฟฟ้า ร้อยละ 21 ใช้เป็นวัตถุดิบในอุตสาหกรรมปิโตรเคมีและอื่นๆ ร้อยละ 14 ใช้ในภาคอุตสาหกรรม และที่เหลือร้อยละ 7 นำไปใช้เป็นเชื้อเพลิงในภาคขนส่ง (NGV)

- การใช้ NGV ในภาคขนส่ง ณ เดือนเมษายน 2557 มีจำนวนรถ NGV เพิ่มขึ้นรวมเป็นจำนวน 447,988 คัน เป็นรถเบนซิน 403,136 คัน และรถดีเซล 44,852 คัน มีจำนวนสถานีบริการ NGV ทั้งหมดจำนวน 492 สถานี และมีปริมาณการใช้ NGV 8,401 ตันต่อวัน เพิ่มขึ้นจากช่วงเดียวกันของปีก่อน ร้อยละ 3.8 ทั้งนี้เนื่องจากรัฐบาลสนับสนุนการใช้ NGV เป็นเชื้อเพลิง แต่อัตราการเติบโตของการใช้ในแต่ละเดือนเพิ่มไม่มากนักเนื่องจากจำนวนสถานีบริการ NGV มีไม่เพียงพอกับความต้องการ

### 2.3 ลิกไนต์/ถ่านหิน

- การจัดหาลิกไนต์/ถ่านหิน ในช่วง 4 เดือนแรกของปี 2557 มีการจัดหาลิกไนต์/ถ่านหิน 12.5 ล้านตัน เพิ่มขึ้นจากปีก่อนหน้าร้อยละ 28.7 โดยเป็นการผลิตลิกไนต์ 5.9 ล้านตัน และการนำเข้าถ่านหิน 6.6 ล้านตัน โดยแหล่งผลิตลิกไนต์ภายในประเทศที่สำคัญซึ่งมีสัดส่วนการผลิตสูงสุดถึงร้อยละ 95 คือ แหล่งแม่เมาะ

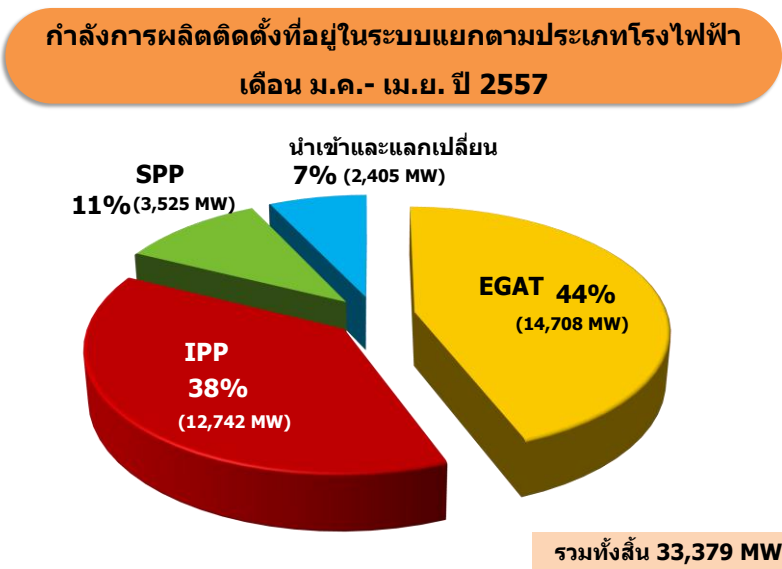
- การใช้ลิกไนต์/ถ่านหิน ในช่วง 4 เดือนแรกของปี 2557 มีการใช้ลิกไนต์/ถ่านหิน 11.8 ล้านตัน เพิ่มขึ้นจากปีก่อนหน้าร้อยละ 1.1 ส่วนใหญ่ใช้ในการผลิตไฟฟ้าคิดเป็นสัดส่วนร้อยละ 61 ที่เหลือใช้ในอุตสาหกรรมร้อยละ 39 โดยมีรายละเอียดดังนี้

- การใช้ลิกไนต์ ในช่วง 4 เดือนแรกของปี 2557 อยู่ที่ระดับ 6.1 ล้านตัน ลดลงจากปีก่อนหน้าร้อยละ 0.9 โดยเป็นการใช้ในการผลิตไฟฟ้าคิดเป็นร้อยละ 92 ที่เหลือร้อยละ 8 ใช้ในภาคอุตสาหกรรม

- การนำเข้าถ่านหิน ในช่วง 4 เดือนแรกของปี 2557 อยู่ที่ระดับ 5.6 ล้านตัน เพิ่มขึ้นจากปีก่อนหน้าร้อยละ 3.3 โดยใช้เป็นเชื้อเพลิงในการผลิตไฟฟ้าของ IPP ร้อยละ 38 ใช้เป็นเชื้อเพลิงในการผลิตไฟฟ้าของ SPP ร้อยละ 11 และใช้เป็นเชื้อเพลิงในภาคอุตสาหกรรมร้อยละ 51

### 2.4 ไฟฟ้า

- กำลังการผลิตติดตั้งที่อยู่ในระบบ ณ เดือนเมษายน 2557 อยู่ที่ 33,379 เมกะวัตต์ โดยสัดส่วนกำลังการผลิตไฟฟ้าปัจจุบัน การไฟฟ้าฝ่ายผลิตแห่งประเทศไทย (EGAT) มีกำลังการผลิตติดตั้งสูงสุด คิดเป็นสัดส่วนร้อยละ 44 รองลงมาคือผู้ผลิตไฟฟ้าอิสระ (IPP) ร้อยละ 38 ผู้ผลิตไฟฟ้าขนาดเล็ก (SPP) ร้อยละ 11 และนำเข้าและแลกเปลี่ยนจากต่างประเทศ ร้อยละ 7 ตามลำดับ



- **ความต้องการพลังไฟฟ้าสูงสุดสุทธิในระบบของ กฟผ. (Net Peak Generation Requirement)**  
ในเดือนเมษายนของปี 2557 เกิดขึ้นเมื่อวันที่ 23 เมษายน 2557 เวลา 14.26 น. ที่ระดับ 26,942 เมกะวัตต์ ซึ่งสูงกว่าความต้องการพลังไฟฟ้าสูงสุดสุทธิของปีที่ผ่านมา ซึ่งเกิดขึ้น ณ วันพฤหัสบดีที่ 16 พฤษภาคม 2556 เวลา 14.00 น. อยู่ที่ระดับ 26,598 เมกะวัตต์ หรือร้อยละ 1.3 และค่าตัวประกอบการใช้ไฟฟ้า (Load Factor) อยู่ที่ร้อยละ 72.82

- **ปริมาณการใช้ไฟฟ้า** ในช่วง 4 เดือนแรกของปี 2557 มีการใช้ไฟฟ้ารวมทั้งสิ้น 52,885 กิกะวัตต์ชั่วโมง ลดลงจากปีก่อนร้อยละ 1.9 ทั้งนี้กลุ่มผู้ใช้ไฟฟ้ารายสาขาที่สำคัญส่วนใหญ่มีการใช้ไฟลดลง โดยกลุ่มผู้ใช้ไฟฟ้าภาคครัวเรือน มีการใช้ไฟฟ้าลดลงร้อยละ 4.2 เช่นเดียวกับภาคอุตสาหกรรม ภาคธุรกิจ กิจการขนาดเล็กและภาคราชการ มีการใช้ไฟฟ้าลดลงร้อยละ 0.5 2.9 3.7 และ 9.1 ตามลำดับ เนื่องจากสถานการณ์ความไม่สงบทางการเมืองจึงส่งผลกระทบต่อการผลิตในภาคอุตสาหกรรม การท่องเที่ยว รวมทั้งการหดตัวของภาคการลงทุนและการใช้จ่ายภาคเอกชน

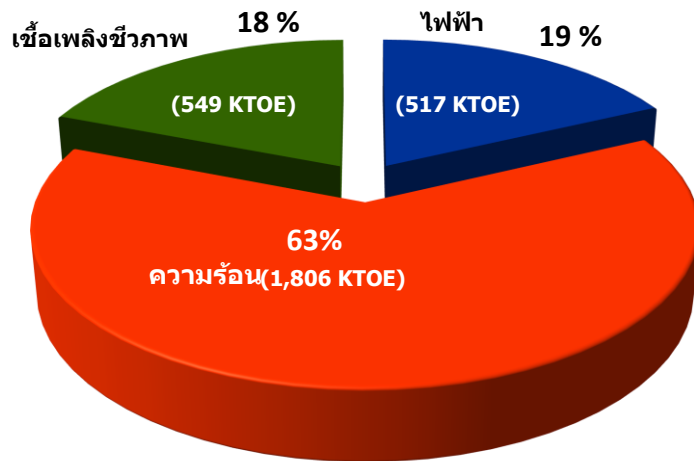
- **ปริมาณการผลิตไฟฟ้าตามชนิดเชื้อเพลิง** ในช่วง 4 เดือนแรกของปี 2557 อยู่ที่ระดับ 57,728 กิกะวัตต์ชั่วโมง ลดลงจากปีก่อนร้อยละ 2.5 โดยเชื้อเพลิงที่ใช้ในการผลิตไฟฟ้าสูงสุด ได้แก่ ก๊าซธรรมชาติ มีปริมาณการผลิตไฟฟ้า ลดลงจากปีก่อนร้อยละ 7.8 รองลงมาคือถ่านหิน/ถ่านหิน มีปริมาณการผลิตไฟฟ้าเพิ่มขึ้นจากปีก่อนร้อยละ 1.0 ไฟฟ้านำเข้าและเชื้อเพลิงอื่นๆ (แกลบ กากอ้อย วัสดุเหลือใช้ทางการเกษตร ขยะ ก๊าซชีวภาพ แบล็คคลิเคอ และก๊าซเหลือใช้จากขบวนการผลิต) มีปริมาณการผลิตไฟฟ้า เพิ่มขึ้นจากปีก่อนร้อยละ 34.3 น้ำมันมีปริมาณการผลิตไฟฟ้า เพิ่มขึ้นจากปีก่อนร้อยละ 19.0 ในขณะที่ไฟฟ้าพลังน้ำมีปริมาณการผลิตไฟฟ้าเพิ่มขึ้นเล็กน้อยร้อยละ 0.1

## 2.5 พลังงานทดแทน

- **การใช้พลังงานทดแทน** ในช่วง 4 เดือนแรกของปี 2557 อยู่ที่ระดับ 2,872 พันตันเทียบเท่าน้ำมันดิบเพิ่มขึ้นจากปีก่อนร้อยละ 10.9 โดยคิดเป็นสัดส่วนร้อยละ 11.7 ของการใช้พลังงานขั้นสุดท้าย (การใช้พลังงานเชิงพาณิชย์รวมกับการใช้พลังงานทดแทน) ซึ่งอยู่ที่ระดับ 24,648 พันตันเทียบเท่าน้ำมันดิบ โดยเพิ่มขึ้นจากช่วงเดียวกันของปีก่อนร้อยละ 1.4 ทั้งนี้การใช้พลังงานทดแทนประกอบด้วยการใช้ในรูปความร้อน มีปริมาณ 1,806 พันตันเทียบเท่าน้ำมันดิบ (ผลิตจากพลังงานแสงอาทิตย์ ชีวมวล ก๊าซชีวภาพ และขยะชุมชน) คิดเป็นสัดส่วนร้อยละ 63 ของการใช้พลังงานทดแทนทั้งหมด การใช้ในรูปของเชื้อเพลิงชีวภาพมีปริมาณ 549 พันตันเทียบเท่าน้ำมันดิบ (ประกอบด้วยเอทานอล 267 พันตันเทียบเท่าน้ำมันดิบ และไบโอดีเซล 282 พันตันเทียบเท่าน้ำมันดิบ) คิดเป็นสัดส่วนร้อยละ 19 และไฟฟ้ามีปริมาณ 517 พันตันเทียบเท่าน้ำมันดิบ (ผลิตจากพลังงานแสงอาทิตย์ พลังงานลม พลังงานน้ำ ชีวมวล พลังงานความร้อนใต้พิภพ ขยะชุมชน และก๊าซชีวภาพ) คิดเป็นสัดส่วนร้อยละ 18



สัดส่วนการใช้พลังงานทดแทน  
เดือน ม.ค.-เม.ย. ปี 2557



รวมทั้งสิ้น 2,872 KTOE