



# รายงานภาพรวมพลังงาน ในช่วง 8 เดือนแรกของปี 2557



**จัดทำโดย**  
**ศูนย์พยากรณ์และสารสนเทศพลังงาน**



สำนักงานนโยบาย  
และแผนพลังงาน  
**กระทรวงพลังงาน**

## รายงานภาพรวมพลังงานในช่วง 8 เดือนแรกปี 2557

### 1. ภาพรวมพลังงานในช่วง 8 เดือนแรกของปี 2557

#### 1.1 พลังงานขั้นต้น (พลังงานก่อนแปรรูป)

##### (1) อุปทานพลังงาน

● การผลิตพลังงานเชิงพาณิชย์ขั้นต้น ในช่วง 8 เดือนแรกของปี 2557 อยู่ที่ระดับ 1,077,731 เทียบเท่ากับโรงเรณ้ำมันดิบต่อวัน ลดลงจากปีก่อนร้อยละ 1.8 โดยการผลิตพลังงานเชิงพาณิชย์ขั้นต้นลดลงเกือบทุกชนิด ยกเว้นคอนเดนเสทเพิ่มขึ้นร้อยละ 1.2 และการผลิตไฟฟ้าพลังน้ำเพิ่มขึ้นร้อยละ 4.4 ส่วนการผลิตพลังงานชนิดอื่นๆ ลดลงตามลำดับ ได้แก่ น้ำมันดิบลดร้อยละ 9.8 ลิกไนต์ลดร้อยละ 2.5 และก๊าซธรรมชาติลดร้อยละ 0.6

● การนำเข้า (สุทธิ) พลังงานขั้นต้น ในช่วง 8 เดือนแรกของปี 2557 อยู่ที่ระดับ 1,180,737 เทียบเท่ากับโรงเรณ้ำมันดิบต่อวัน เพิ่มขึ้นจากปีก่อนร้อยละ 2.8 โดยการนำเข้าไฟฟ้าและถ่านหินเพิ่มขึ้นจากปีก่อนร้อยละ 5.2 และ 22.5 ตามลำดับ ในขณะที่การนำเข้าน้ำมันสำเร็จรูป น้ำมันดิบ และก๊าซธรรมชาติมีการนำเข้าลดลงร้อยละ 51.5 8.4 และ 4.0 ตามลำดับ

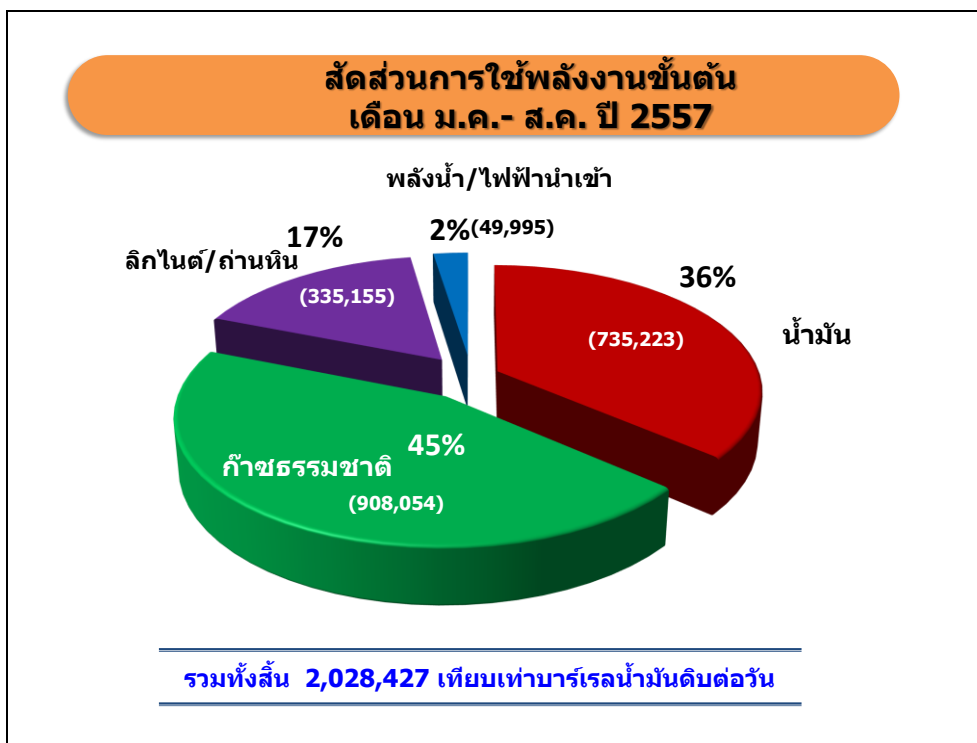
### ภาพรวมพลังงานของประเทศไทย เดือน ม.ค.- ส.ค. ปี 2557

รายการ	2556	ม.ค.-ส.ค.		อัตราการเปลี่ยนแปลง (% Growth)
		2556	2557	
<b>พลังงานขั้นต้น (เทียบเท่ากับโรงเรณ้ำมันดิบต่อวัน)</b>				
<b>อุปทาน (supply)</b>				
- การผลิต	1,077,376	1,096,985	1,077,731	-1.8
- การนำเข้า (สุทธิ)	1,121,300	1,148,969	1,180,737	2.8
<b>อุปสงค์ (demand)</b>				
- การใช้	2,000,863	2,021,452	2,028,427	0.4
<b>มูลค่าพลังงาน (ล้านบาท)</b>				
- มูลค่าการนำเข้า	1,415,720	930,832	980,252	5.3
- มูลค่าการส่งออก	375,747	234,893	214,707	-8.6
- มูลค่าการใช้	2,129,223	1,424,369	1,457,527	2.3
<b>พลังงานขั้นสุดท้าย (เทียบเท่ากับโรงเรณ้ำมันดิบต่อวัน)</b>				
- การใช้	1,316,088	1,320,896	1,335,015	1.1

##### (2) อุปสงค์พลังงาน

● ความต้องการใช้พลังงานเชิงพาณิชย์ขั้นต้น ในช่วง 8 เดือนแรกของปี 2557 อยู่ที่ระดับ 2,028,427 เทียบเท่ากับโรงเรณ้ำมันดิบต่อวัน เพิ่มขึ้นจากปีก่อนร้อยละ 0.4 โดยการใช้ถ่านหินและลิกไนต์ไฟฟ้าพลังน้ำและไฟฟ้านำเข้า เพิ่มขึ้นร้อยละ 5.2 และ 4.8 ตามลำดับ ในขณะที่การใช้ก๊าซธรรมชาติ และน้ำมันสำเร็จรูปลดร้อยละ 1.2 และ 0.1 ตามลำดับ

ทั้งนี้สัดส่วนการใช้พลังงานเชิงพาณิชย์ขั้นต้น ในช่วง 8 เดือนแรกของปี 2557 ก๊าซธรรมชาติ มีสัดส่วนการใช้มากที่สุดคิดเป็นร้อยละ 45 รองลงมาคือน้ำมันสำเร็จรูปคิดเป็นร้อยละ 36 ถ่านหินและลิกไนต์ คิดเป็นร้อยละ 17 และไฟฟ้าพลังน้ำและนำเข้าคิดเป็นร้อยละ 2



## 1.2 มูลค่าพลังงาน

- **มูลค่าการนำเข้าพลังงาน** ในช่วง 8 เดือนแรกของปี 2557 มีมูลค่าการนำเข้าพลังงาน อยู่ที่ 980,252 ล้านบาท เพิ่มขึ้นจากปีก่อนร้อยละ 5.3 โดยมูลค่าการนำเข้าน้ำมันดิบมีสัดส่วนมากที่สุดคิด เป็น ร้อยละ 70 ของมูลค่าการนำเข้าทั้งหมด อยู่ที่ระดับ 683,117 ล้านบาท ลดลงร้อยละ 2.5 รองลงมาเป็นน้ำมัน สำเร็จรูปมีมูลค่าการนำเข้าคิดเป็นสัดส่วนร้อยละ 16 ของมูลค่าการนำเข้าทั้งหมด อยู่ที่ระดับ 153,652 ล้านบาท เพิ่มขึ้นร้อยละ 63.1 ก๊าซธรรมชาติมีมูลค่าการนำเข้าคิดเป็นสัดส่วนร้อยละ 7 ของมูลค่าการนำเข้าทั้งหมด อยู่ที่ ระดับ 69,561 ล้านบาท ลดลงร้อยละ 3.2 ก๊าซธรรมชาติเหลว (LNG) มีมูลค่าการนำเข้าคิดเป็นสัดส่วนร้อยละ 3 ของมูลค่าการนำเข้าทั้งหมด อยู่ที่ระดับ 28,017 ล้านบาท เพิ่มขึ้นร้อยละ 9.5 ไฟฟ้ามีมูลค่าการนำเข้าคิดเป็น สัดส่วนร้อยละ 1 ของมูลค่าการนำเข้าทั้งหมด อยู่ที่ระดับ 13,104 ล้านบาท เพิ่มขึ้นร้อยละ 5.0 ในขณะที่ถ่านหิน มีมูลค่าการนำเข้าคิดเป็นสัดส่วนร้อยละ 3 ของมูลค่าการนำเข้าทั้งหมด อยู่ที่ระดับ 32,800 ล้านบาท เพิ่มขึ้น ร้อยละ 26.4

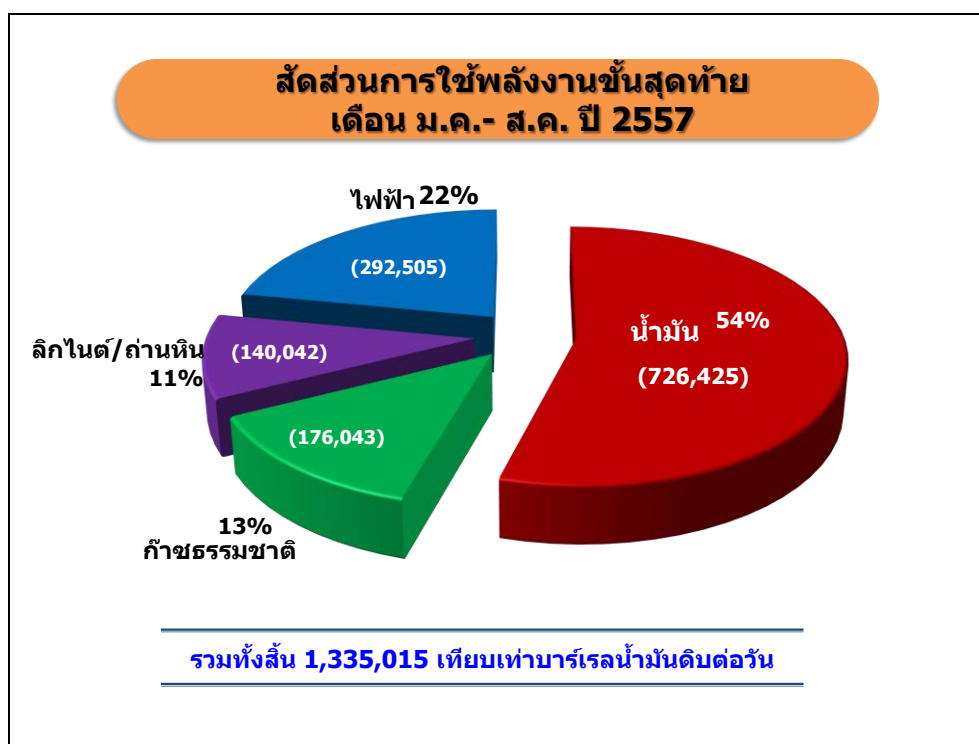
- **มูลค่าการใช้พลังงาน** ในช่วง 8 เดือนแรกของปี 2557 มีมูลค่าการใช้พลังงานอยู่ที่ 1,457,527 ล้านบาท เพิ่มขึ้นจากปีก่อนร้อยละ 2.3 โดยน้ำมันสำเร็จรูปซึ่งมีสัดส่วนการใช้พลังงานสูงสุดร้อยละ 62 มีมูลค่า การใช้พลังงานอยู่ที่ 906,435 ล้านบาท เพิ่มขึ้นร้อยละ 2.4 รองลงมาเป็นไฟฟ้ามีมูลค่าการใช้ อยู่ที่ 367,894 ล้านบาท คิดเป็นสัดส่วนร้อยละ 25 เพิ่มขึ้นร้อยละ 1.2 ก๊าซธรรมชาติมีมูลค่าการใช้ อยู่ที่ 81,934 ล้านบาท คิดเป็นสัดส่วนร้อยละ 6 เพิ่มขึ้นร้อยละ 3.3 พลังงานทดแทนมีมูลค่าการใช้ อยู่ที่ 82,842 ล้านบาท คิดเป็นสัดส่วน ร้อยละ 6 เพิ่มขึ้นร้อยละ 3.9 และลิกไนต์/ถ่านหินนำเข้ามีมูลค่าการใช้ อยู่ที่ 18,422 ล้านบาท คิดเป็นสัดส่วน ร้อยละ 1 เพิ่มขึ้นร้อยละ 12.1

- **มูลค่าการส่งออกพลังงาน** ในช่วง 8 เดือนแรกของปี 2557 มีมูลค่าการส่งออกพลังงานอยู่ที่ 214,707 ล้านบาท ลดลงจากปีก่อนร้อยละ 8.6 โดยน้ำมันสำเร็จรูปมีมูลค่าการส่งออกสูงสุดอยู่ที่ 202,080 ล้านบาท คิดเป็นสัดส่วนร้อยละ 94 ลดลงร้อยละ 2.9 น้ำมันดิบมีมูลค่าการส่งออกอยู่ที่ 8,653 ล้านบาท คิดเป็นสัดส่วนร้อยละ 4 ลดลงร้อยละ 62.5 และไฟฟ้ามีมูลค่าการส่งออกอยู่ที่ 3,974 ล้านบาท คิดเป็นสัดส่วนร้อยละ 2 เพิ่มขึ้นร้อยละ 8.0

### 1.3 พลังงานขั้นสุดท้าย (พลังงานหลังการแปรรูป)

- **การใช้พลังงานขั้นสุดท้าย** ในช่วง 8 เดือนแรกของปี 2557 อยู่ที่ 1,335,015 เทียบเท่าบาร์เรล น้ำมันดิบต่อวัน เพิ่มขึ้นจากปีก่อนร้อยละ 1.1 โดยไฟฟ้า ก๊าซธรรมชาติ ลิกไนต์และถ่านหิน มีการใช้เพิ่มขึ้นร้อยละ 1.3 2.3 และ 6.3 ตามลำดับ ในขณะที่การใช้น้ำมันสำเร็จรูปลดลงร้อยละ 0.2

ทั้งนี้สัดส่วนการใช้พลังงานขั้นสุดท้าย ในช่วง 8 เดือนแรกของปี 2557 น้ำมันสำเร็จรูปมีสัดส่วนการใช้มากที่สุด คิดเป็นร้อยละ 54 รองลงมาเป็นไฟฟ้ามีสัดส่วนการใช้คิดเป็นร้อยละ 22 ก๊าซธรรมชาติมีสัดส่วนการใช้คิดเป็นร้อยละ 13 และลิกไนต์และถ่านหินมีสัดส่วนการใช้คิดเป็นร้อยละ 11



## 2. ข้อมูลพื้นฐานด้านพลังงาน

ในช่วง 8 เดือนแรกของปี 2557 ประเทศไทยมีการผลิตน้ำมันดิบ การผลิตน้ำมันสำเร็จรูป การผลิตก๊าซธรรมชาติ และการผลิตลิกไนต์ ลดลงเมื่อเทียบกับช่วงเดียวกันกับปีก่อนหน้า ส่วนการนำเข้าน้ำมันดิบ การนำเข้าก๊าซธรรมชาติลดลงเมื่อเทียบกับช่วงเดียวกันกับปีก่อนหน้า ในขณะที่การนำเข้าน้ำมันสำเร็จรูปและการนำเข้าถ่านหินเพิ่มขึ้นเมื่อเทียบกับช่วงเดียวกันกับปีก่อน ทั้งนี้ในส่วนการใช้พลังงานในช่วง 8 เดือนแรกของปี 2557 พบว่าการใช้ถ่านหินมีการใช้เพิ่มขึ้นเมื่อเทียบกับปีก่อนหน้า ส่วนการใช้น้ำมันดิบเพื่อการกลั่น การใช้ก๊าซธรรมชาติและการใช้ลิกไนต์มีการใช้ลดลงเมื่อเทียบกับปีก่อนหน้า สรุปได้ดังนี้

ประเภทพลังงาน	2556	ม.ค.-ส.ค.		อัตราการเปลี่ยนแปลง (% Growth)
		2556	2557	
<b>น้ำมันดิบ (พันบาร์เรลต่อวัน)</b>				
- การผลิต	149	152	138	-9.8
- การนำเข้า	868	875	784	-10.4
- การใช้เพื่อการกลั่น	1,077	1,070	1,005	-6.1
- การส่งออก	25	30	10	-66.6
<b>น้ำมันสำเร็จรูป (พันบาร์เรลต่อวัน)</b>				
- การผลิต	1,012	990	967	-2.4
- การนำเข้า	75	74	99	33.3
- การใช้	874	880	880	0.0
- การส่งออก	204	183	158	14.0
<b>ก๊าซธรรมชาติ (MMSCFD)</b>				
- การผลิต	4,044	4,102	4,080	-0.6
- การนำเข้า	1,013	1,014	974	-4.0
- การใช้	4,568	4,632	4,606	-0.6
<b>ลิกไนต์/ถ่านหิน (ล้านตัน)</b>				
<b>ลิกไนต์</b>				
- การผลิตลิกไนต์	18.1	12.2	12.0	-1.6
- การใช้ลิกไนต์	18.7	12.7	12.6	-0.9
<b>ถ่านหิน</b>				
- การนำเข้าถ่านหิน	17.3	11.6	14.2	22.5
- การใช้ถ่านหิน	17.3	11.5	12.5	8.7
<b>ไฟฟ้า</b>				
- กำลังผลิตในระบบไฟฟ้า(MW)	32,690	33,321	34,945	
- ความต้องการพลังไฟฟ้าสูงสุดสุทธิในระบบของกฟผ. (Net Peak Generation Requirement)(MW)	26,598	23,942	24,624	2.8
- ปริมาณการใช้ไฟฟ้า (GWh)	164,341	111,130	112,510	1.2

## 2.1 น้ำมัน

- **น้ำมันดิบ** ในช่วง 8 เดือนแรกของปี 2557 มีการผลิตน้ำมันดิบที่ระดับ 138 พันบาร์เรลต่อวัน ลดลงจากปีก่อนร้อยละ 9.8 และมีการนำเข้าน้ำมันดิบที่ระดับ 784 พันบาร์เรลต่อวัน ลดลงจากปีก่อนร้อยละ 10.4 โดยส่วนใหญ่ร้อยละ 67 เป็นการนำเข้าจากกลุ่มประเทศตะวันออกกลาง รองลงมาร้อยละ 9 นำเข้าจากกลุ่มประเทศตะวันออกไกล และร้อยละ 24 นำเข้าจากที่อื่นๆ โดยมีการใช้น้ำมันดิบเพื่อการกลั่นที่ระดับ 1,005 พันบาร์เรลต่อวัน ลดลงร้อยละ 6.1 และส่งออกที่ระดับ 10 พันบาร์เรลต่อวัน ลดลงร้อยละ 66.6

- **น้ำมันสำเร็จรูป** ในช่วง 8 เดือนแรกของปี 2557 มีการผลิตน้ำมันสำเร็จรูปที่ระดับ 967 พันบาร์เรลต่อวัน ลดลงจากปีก่อนร้อยละ 2.4 การนำเข้าน้ำมันสำเร็จรูปอยู่ที่ระดับ 99 พันบาร์เรลต่อวัน เพิ่มขึ้นร้อยละ 33.3 ในขณะที่การใช้น้ำมันสำเร็จรูปมีค่าไม่เปลี่ยนแปลงจากปีก่อนหน้า อยู่ที่ระดับ 880 พันบาร์เรลต่อวัน และการส่งออกน้ำมันสำเร็จรูปที่ระดับ 158 พันบาร์เรลต่อวัน ลดลงร้อยละ 14.0 โดยมีรายละเอียดการใช้น้ำมันสำเร็จรูปแต่ละประเภท ดังนี้

- **การใช้น้ำมันเบนซิน** ในช่วง 8 เดือนแรกของปี 2557 อยู่ที่ระดับ 22.8 ล้านลิตรต่อวัน คิดเป็นสัดส่วนร้อยละ 16 ของการใช้น้ำมันสำเร็จรูปทั้งหมด เพิ่มขึ้นจากปีก่อนเล็กน้อยร้อยละ 1.1

- **การใช้น้ำมันดีเซล** ในช่วง 8 เดือนแรกของปี 2557 อยู่ที่ระดับ 58.3 ล้านลิตรต่อวัน คิดเป็นสัดส่วนสูงสุดร้อยละ 42 ของการใช้น้ำมันสำเร็จรูปทั้งหมด เพิ่มขึ้นจากปีก่อนร้อยละ 0.2 ทั้งนี้รัฐบาลได้มีการตรึงราคาขายปลีกน้ำมันดีเซลภายในประเทศไว้ไม่เกิน 30 บาทต่อลิตร

- **การใช้ LPG** ในช่วง 8 เดือนแรกของปี 2557 อยู่ที่ระดับ 4,966 พันตัน ลดลงจากปีก่อนร้อยละ 0.4 โดยมีการใช้ LPG แยกเป็นรายสาขา ดังนี้

- การใช้ในครัวเรือนมีสัดส่วนการใช้คิดเป็นร้อยละ 30 ของปริมาณการใช้ทั้งหมด อยู่ที่ระดับ 1,461 พันตัน ลดลงจากปีก่อนร้อยละ 10.0 ทั้งนี้การลดลงของการใช้ LPG ในครัวเรือนคาดว่ามาจากภาวะเศรษฐกิจที่ชะลอตัว ประกอบกับธุรกิจขนาดกลางและขนาดย่อม (SME) ที่รัฐอนุโลมให้ใช้ LPG ในราคาครัวเรือนได้ไม่เกิน 1,000 กิโลกรัม จากภาวะเศรษฐกิจที่ชะลอตัวทำให้ธุรกิจ SME มียอดขายลดลงทำให้การใช้ LPG ลดลงตามไปด้วย

- การใช้ในรถยนต์คิดเป็นสัดส่วนร้อยละ 26 ของปริมาณการใช้ทั้งหมด อยู่ที่ระดับ 1,311 พันตัน เพิ่มขึ้นจากปีก่อนร้อยละ 12.8 สาเหตุที่ใช้ LPG ในรถยนต์ขยายตัวอย่างต่อเนื่องเป็นเพราะราคา LPG ในภาคขนส่งยังอยู่ที่ 21.38 บาทต่อกิโลกรัม ซึ่งอยู่ในระดับต่ำเมื่อเปรียบเทียบกับราคาน้ำมัน ปัจจุบันมีจำนวนรถยนต์ LPG ทั้งสิ้น 1,206,541 คัน

- การใช้เป็นเชื้อเพลิงในอุตสาหกรรมมีสัดส่วนร้อยละ 8 ของปริมาณการใช้ทั้งหมด อยู่ที่ระดับ 379 พันตัน ลดลงจากปีก่อนร้อยละ 6.2

- การใช้เป็นวัตถุดิบในอุตสาหกรรมปิโตรเคมีมีสัดส่วนการใช้มากที่สุด คิดเป็นสัดส่วนร้อยละ 35 ของปริมาณการใช้ทั้งหมด อยู่ที่ระดับ 1,747 พันตัน เพิ่มขึ้นจากปีก่อนร้อยละ 0.7

- การใช้เองภายในโรงกลั่นคิดเป็นสัดส่วนร้อยละ 1 ของปริมาณการใช้ทั้งหมด อยู่ที่ระดับ 69 พันตัน เพิ่มขึ้นจากปีก่อนร้อยละ 4.7

- **การจัดหา LPG** ในช่วง 8 เดือนแรกของปี 2557 อยู่ที่ระดับ 4,979 พันตัน เพิ่มขึ้นจากปีก่อนหน้าร้อยละ 1.6 โดยเป็นการผลิตในประเทศ 3,624 พันตัน ลดลงจากปีก่อนร้อยละ 1.3 และนำเข้าในรูปแบบของ LPG โพรเพนและบิวเทน 1,354 พันตัน เพิ่มขึ้นจากปีก่อนร้อยละ 10.4

- **ราคาน้ำมัน**

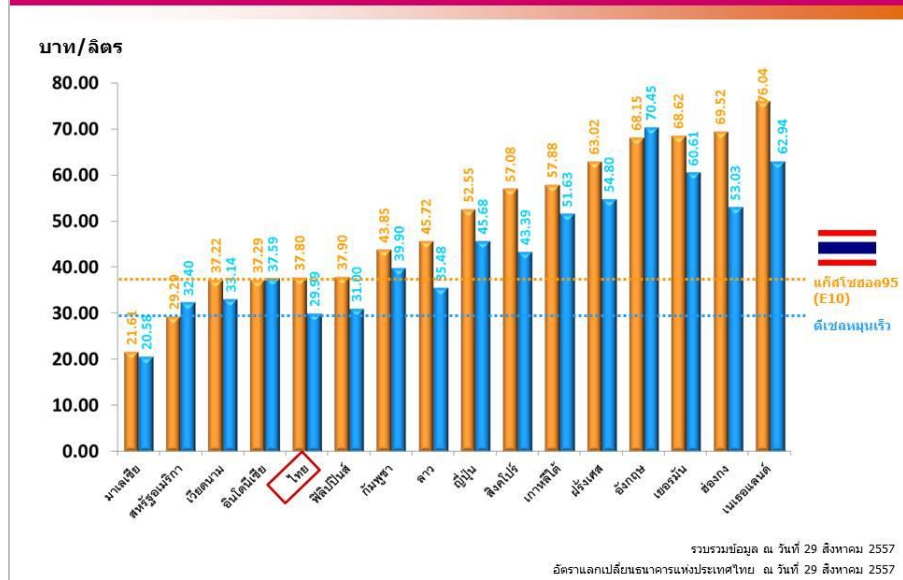
- ราคาน้ำมันดิบในตลาดโลก (Dubai) ในเดือนสิงหาคม 2557 อยู่ที่ระดับ 101 ดอลลาร์สหรัฐต่อบาร์เรล ลดลงจากปีก่อน ซึ่งเฉลี่ยอยู่ที่ระดับ 113 ดอลลาร์สหรัฐต่อบาร์เรล

- ราคาน้ำมันดีเซลหมุนเร็ว (HSD) ในตลาดโลก ในเดือนสิงหาคม 2557 อยู่ที่ระดับ 117 ดอลลาร์สหรัฐต่อบาร์เรล ลดลงจากปีก่อน ซึ่งเฉลี่ยอยู่ที่ระดับ 127 ดอลลาร์สหรัฐต่อบาร์เรล

- ค่าการตลาดในประเทศ ในเดือนสิงหาคม 2557 ดีเซลหมุนเร็วอยู่ที่ระดับ 1.45 บาทต่อลิตร

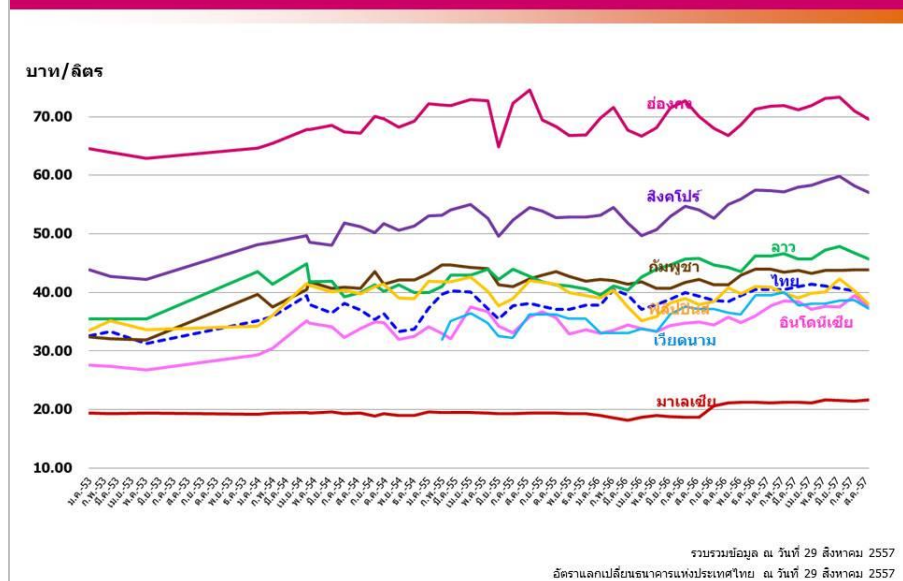
- ราคาขายปลีกน้ำมันเบนซินและดีเซลของต่างประเทศ ราคาขายปลีกน้ำมันสำเร็จรูปในแต่ละประเทศจะแตกต่างกัน ขึ้นอยู่กับโครงสร้างและนโยบายการชดเชยราคาน้ำมันของประเทศนั้นๆ ทั้งนี้ เมื่อเปรียบเทียบราคาขายปลีกน้ำมันเบนซินและดีเซลของประเทศไทยและต่างประเทศ โดยใช้ราคาน้ำมัน ณ วันที่ 29 สิงหาคม 2557 สรุปได้ดังนี้

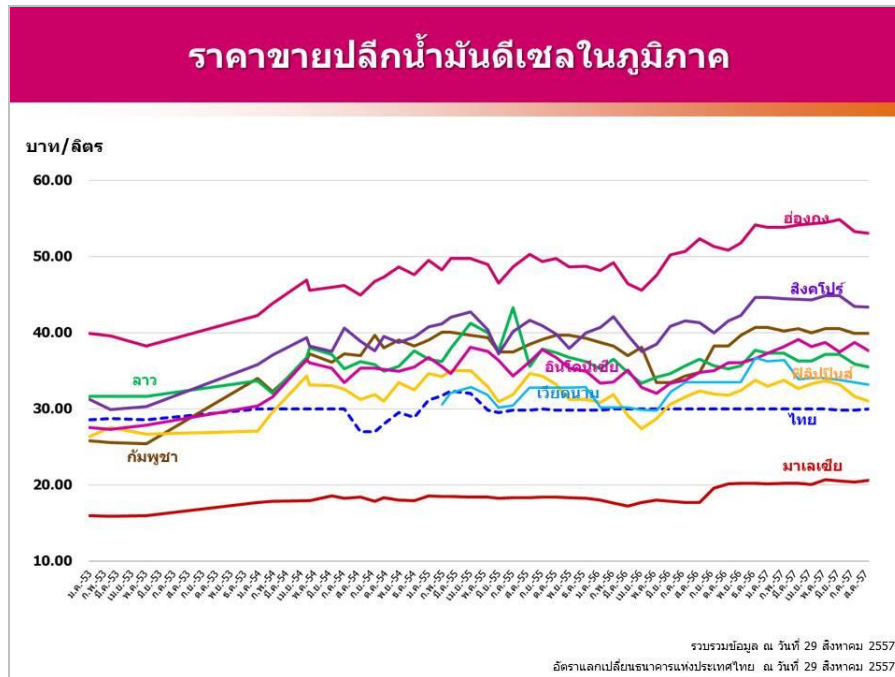
## เปรียบเทียบราคาขายปลีกน้ำมันเชื้อเพลิง



- เปรียบเทียบราคาขายปลีกน้ำมันในภูมิภาคเดือนสิงหาคม 2557 กับเดือนกรกฎาคม 2557 ราคาขายปลีกน้ำมันเบนซินและดีเซลปรับลดลงในเกือบทุกประเทศ ตามแนวโน้มราคาน้ำมันในตลาดโลก
  - น้ำมันเบนซิน ทุกประเทศมีราคาลดลง ยกเว้นในประเทศกัมพูชาและมาเลเซียที่มีราคาคงที่
  - น้ำมันดีเซล ส่วนใหญ่ปรับลดลง ยกเว้นในประเทศกัมพูชา มาเลเซีย และสิงคโปร์ที่มีราคาคงที่ ในขณะที่ประเทศไทยปรับเพิ่มขึ้น 0.14 บาทต่อลิตร จากการปรับโครงสร้างราคาน้ำมันเชื้อเพลิง

## ราคาขายปลีกน้ำมันเบนซินในภูมิภาค





## 2.2 ก๊าซธรรมชาติ

- **การจัดการก๊าซธรรมชาติ** ในช่วง 8 เดือนแรกของปี 2557 อยู่ที่ระดับ 5,053 ล้านลูกบาศก์ฟุตต่อวัน ลดลงจากปีก่อน ร้อยละ 1.2 โดยเป็นการผลิตจากแหล่งภายในประเทศอยู่ที่ระดับ 4,080 ล้านลูกบาศก์ฟุตต่อวัน ลดลงจากปีก่อนหน้าร้อยละ 0.6 และนำเข้าจากต่างประเทศ ได้แก่ แหล่งยาดานา เขตตาก จากพม่า และ LNG จากกาตาร์อยู่ที่ระดับ 974 ล้านลูกบาศก์ฟุตต่อวัน ลดลงจากปีก่อนหน้าร้อยละ 4.0
- **การใช้ก๊าซธรรมชาติ** ในช่วง 8 เดือนแรกของปี 2557 อยู่ที่ระดับ 4,606 ล้านลูกบาศก์ฟุตต่อวัน ลดลงจากปีก่อนหน้า ร้อยละ 0.6 โดยร้อยละ 59 ใช้เป็นเชื้อเพลิงในการผลิตไฟฟ้า ร้อยละ 20 ใช้เป็นวัตถุดิบในอุตสาหกรรมปิโตรเคมีและอื่นๆ ร้อยละ 14 ใช้ในภาคอุตสาหกรรม และที่เหลือร้อยละ 7 นำไปใช้เป็นเชื้อเพลิงในภาคขนส่ง (NGV)
- **การใช้ NGV ในภาคขนส่ง** ณ เดือนสิงหาคม 2557 มีจำนวนรถ NGV เพิ่มขึ้นรวมเป็นจำนวน 454,464 คัน เป็นรถเบนซิน 409,251 คัน และรถดีเซล 45,213 คัน มีจำนวนสถานีบริการ NGV ทั้งหมดจำนวน 497 สถานี และมีปริมาณการใช้ NGV อยู่ที่ 8,874 ตันต่อวัน เพิ่มขึ้นจากช่วงเดียวกันของปีก่อน ร้อยละ 0.6 ทั้งนี้เนื่องจากรัฐบาลสนับสนุนการใช้ NGV เป็นเชื้อเพลิง แต่อัตราการเติบโตของการใช้ในแต่ละเดือนเพิ่มไม่มากนักเนื่องจากจำนวนสถานีบริการ NGV มีไม่เพียงพอกับความต้องการ

## 2.3 ลิกไนต์/ถ่านหิน

- **การจัดการลิกไนต์/ถ่านหิน** ในช่วง 8 เดือนแรกของปี 2557 มีการจัดการลิกไนต์/ถ่านหิน 26.2 ล้านตัน เพิ่มขึ้นจากปีก่อนหน้าร้อยละ 10.1 โดยเป็นการผลิตลิกไนต์ 12.0 ล้านตัน และการนำเข้าถ่านหิน 14.2 ล้านตัน โดยแหล่งผลิตลิกไนต์ภายในประเทศที่สำคัญซึ่งมีส่วนการผลิตสูงสุดถึงร้อยละ 96 คือ แหล่งแม่เมาะ



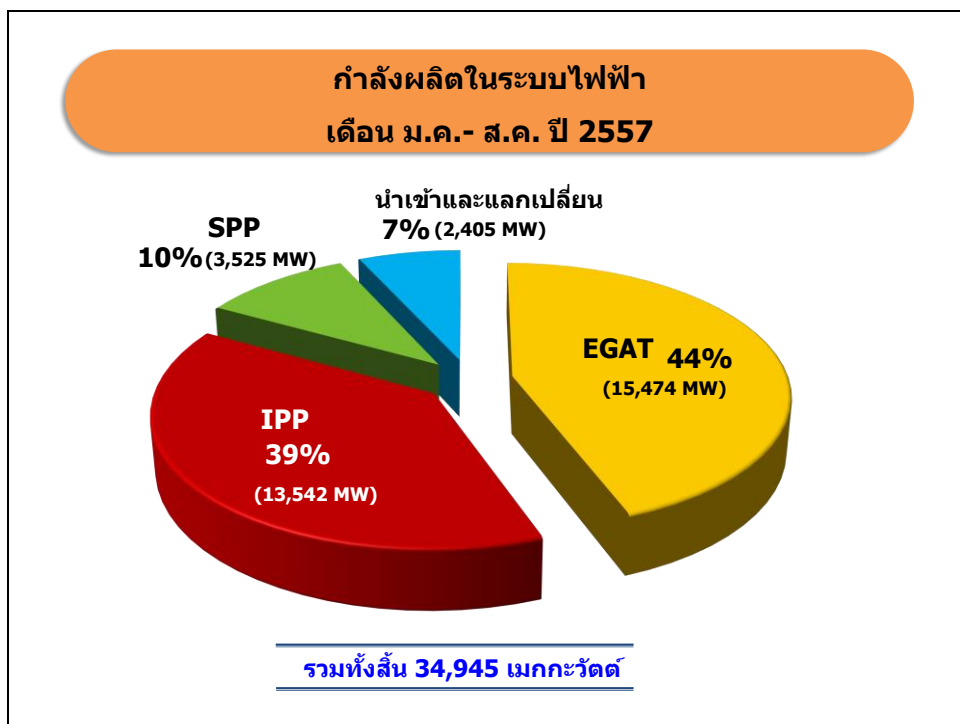
- การใช้ลิกไนต์/ถ่านหิน ในช่วง 8 เดือนแรกของปี 2557 มีการใช้ลิกไนต์/ถ่านหิน 25.0 ล้านตัน เพิ่มขึ้นจากปีก่อนหน้าร้อยละ 3.6 ส่วนใหญ่ใช้ในการผลิตไฟฟ้าคิดเป็นสัดส่วนร้อยละ 58 ที่เหลือใช้ในอุตสาหกรรมร้อยละ 42 โดยมีรายละเอียดดังนี้

- การใช้ลิกไนต์ ในช่วง 8 เดือนแรกของปี 2557 อยู่ที่ระดับ 12.6 ล้านตัน ลดลงจากปีก่อนหน้าร้อยละ 0.9 โดยเป็นการใช้ในการผลิตไฟฟ้าคิดเป็นร้อยละ 91 ที่เหลือร้อยละ 9 ใช้ในภาคอุตสาหกรรม

- การใช้ถ่านหินนำเข้า ในช่วง 8 เดือนแรกของปี 2557 อยู่ที่ระดับ 12.5 ล้านตัน เพิ่มขึ้นจากปีก่อนหน้าร้อยละ 8.7 โดยใช้เป็นเชื้อเพลิงในการผลิตไฟฟ้าของ IPP ร้อยละ 34 ใช้เป็นเชื้อเพลิงในการผลิตไฟฟ้าของ SPP ร้อยละ 13 และใช้เป็นเชื้อเพลิงในภาคอุตสาหกรรมร้อยละ 53

## 2.4 ไฟฟ้า

- กำลังผลิตในระบบไฟฟ้า ณ เดือนสิงหาคม 2557 อยู่ที่ 34,945 เมกะวัตต์ โดยสัดส่วนกำลังการผลิตไฟฟ้าปัจจุบัน การไฟฟ้าฝ่ายผลิตแห่งประเทศไทย (EGAT) มีกำลังการผลิตติดตั้งสูงสุด คิดเป็นสัดส่วนร้อยละ 44 รองลงมาคือผู้ผลิตไฟฟ้าอิสระ (IPP) ร้อยละ 39 ผู้ผลิตไฟฟ้าขนาดเล็ก (SPP) ร้อยละ 10 และนำเข้าและแลกเปลี่ยน และแลกเปลี่ยนจากต่างประเทศ ร้อยละ 7 ตามลำดับ



- ความต้องการพลังไฟฟ้าสูงสุดสุทธิในระบบของ กฟผ. (Net Peak Generation Requirement) ในเดือนเมษายนของปี 2557 เกิดขึ้นเมื่อวันที่ 23 เมษายน 2557 เวลา 14.26 น. ที่ระดับ 26,942 เมกะวัตต์ ซึ่งสูงกว่าความต้องการพลังไฟฟ้าสูงสุดสุทธิของปีที่ผ่านมา ซึ่งเกิดขึ้น ณ วันพฤหัสบดีที่ 16 พฤษภาคม 2556 เวลา 14.00 น. อยู่ที่ระดับ 26,598 เมกะวัตต์ หรือร้อยละ 1.3 และค่าตัวประกอบการใช้ไฟฟ้า (Load Factor) อยู่ที่ร้อยละ 75.73

- ปริมาณการใช้ไฟฟ้า ในช่วง 8 เดือนแรกของปี 2557 มีการใช้ไฟฟารวมทั้งสิ้น 112,510 กิกะวัตต์ชั่วโมง เพิ่มขึ้นจากปีก่อนร้อยละ 1.2 ทั้งนี้ปริมาณการใช้ไฟฟ้าเพิ่มขึ้นเกือบทุกกลุ่มผู้ใช้ไฟฟ้า ได้แก่

ภาคอุตสาหกรรม กิจการขนาดเล็ก ภาคธุรกิจ ภาคครัวเรือน และภาคการเกษตรมีการใช้ไฟฟ้าเพิ่มขึ้นร้อยละ 0.6 0.8 1.2 1.9 และ 15.6 ตามลำดับ ส่วนภาคราชการมีการใช้ไฟฟ้าลดลง ร้อยละ 0.3

- ปริมาณการผลิตไฟฟ้าตามชนิดเชื้อเพลิง ในช่วง 8 เดือนแรกของปี 2557 อยู่ที่ระดับ 121,490 กิกะวัตต์ชั่วโมง เพิ่มขึ้นจากปีก่อนร้อยละ 0.5 โดยเชื้อเพลิงที่ใช้ในการผลิตไฟฟ้าสูงสุด ได้แก่ ก๊าซธรรมชาติ มีปริมาณการผลิตไฟฟ้าลดลงจากปีก่อนร้อยละ 2.5 รองลงมาคือถ่านหิน มีปริมาณการผลิตไฟฟ้า เพิ่มขึ้นจากปีก่อนร้อยละ 5.5 ไฟฟ้านำเข้าและเชื้อเพลิงอื่นๆ (แกลบ กากอ้อย วัสดุเหลือใช้ทางการเกษตร ขยะ ก๊าซชีวภาพ แบล็กคลิเคอ และก๊าซเหลือใช้จากขบวนการผลิต) มีปริมาณการผลิตไฟฟ้า เพิ่มขึ้นจากปีก่อนร้อยละ 8.6 น้ำมันมีปริมาณการผลิตไฟฟ้า เพิ่มขึ้นจากปีก่อนร้อยละ 18.6 และไฟฟ้าพลังน้ำ มีปริมาณการผลิตไฟฟ้าเพิ่มขึ้นร้อยละ 4.4

## 2.5 พลังงานทดแทน

- การใช้พลังงานทดแทน ในช่วง 8 เดือนแรกของปี 2557 อยู่ที่ระดับ 5,916 พันตันเทียบเท่าน้ำมันดิบเพิ่มขึ้นจากปีก่อนร้อยละ 9.4 โดยคิดเป็นสัดส่วนร้อยละ 11.8 ของการใช้พลังงานขั้นสุดท้าย (การใช้พลังงานเชิงพาณิชย์รวมกับการใช้พลังงานทดแทน) ซึ่งอยู่ที่ระดับ 50,271 พันตันเทียบเท่าน้ำมันดิบ โดยเพิ่มขึ้นจากช่วงเดียวกันของปีก่อนร้อยละ 1.98 ทั้งนี้การใช้พลังงานทดแทนประกอบด้วยการใช้ในรูปความร้อน มีปริมาณ 3,852 พันตันเทียบเท่าน้ำมันดิบ (ผลิตจากพลังงานแสงอาทิตย์ ชีวมวล ก๊าซชีวภาพ และขยะชุมชน) คิดเป็นสัดส่วนร้อยละ 65 ของการใช้พลังงานทดแทนทั้งหมด การใช้ในรูปของเชื้อเพลิงชีวภาพมีปริมาณ 1,171 พันตันเทียบเท่าน้ำมันดิบ (ประกอบด้วยเอทานอล 565 พันตันเทียบเท่าน้ำมันดิบ และไบโอดีเซล 606 พันตันเทียบเท่าน้ำมันดิบ) คิดเป็นสัดส่วนร้อยละ 20 และไฟฟ้ามีปริมาณ 893 พันตันเทียบเท่าน้ำมันดิบ (ผลิตจากพลังงานแสงอาทิตย์ พลังงานลม พลังงานน้ำ ชีวมวล พลังงานความร้อนใต้พิภพ ขยะชุมชน และก๊าซชีวภาพ) คิดเป็นสัดส่วนร้อยละ 15

