

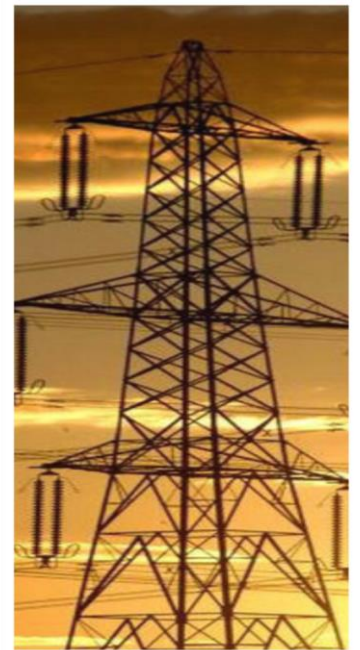


สำนักงานนโยบาย
และแผนพลังงาน
กระทรวงพลังงาน



รายงานภาพรวมพลังงาน

ในช่วง 7 เดือนแรกของปี 2558



จัดทำโดย
ศูนย์พยากรณ์และสารสนเทศพลังงาน

รายงานภาพรวมพลังงานในช่วง 7 เดือนแรกของปี 2558

“ในช่วง 7 เดือนแรกของปี 2558

ประเทศไทยมีการผลิตน้ำมันดิบเพิ่มขึ้น ในขณะที่การผลิตก๊าซธรรมชาติและลิแกนด์ลดลง การใช้พลังงานขั้นสุดท้ายเพิ่มขึ้นร้อยละ 4.7 ตามการขยายตัวของเศรษฐกิจ ราคาน้ำมันที่ถูกส่งผลให้การใช้เพิ่มสูงขึ้น ส่วนราคา LPG ที่ปรับเพิ่มขึ้นตามต้นทุนที่แท้จริงส่งผลให้การใช้ลดลง การใช้ไฟฟ้าเพิ่มขึ้นเกือบทุกภาคเศรษฐกิจโดยเฉพาะธุรกิจที่เกี่ยวข้องกับภาคการท่องเที่ยวและการก่อสร้าง”

1. ภาพรวมพลังงานในช่วง 7 เดือนแรกของปี 2558

1.1 พลังงานขั้นต้น (พลังงานก่อนแปรรูป)

(1) อุปทานพลังงาน

- การผลิตพลังงานเชิงพาณิชย์ขั้นต้น ในช่วง 7 เดือนแรกของปี 2558 อยู่ที่ระดับ 1,026,687 เทียบเท่ากับเรลน้ำมันดิบต่อวัน ลดลงจากช่วงเดียวกันของปีก่อนร้อยละ 5.3 โดยการผลิตก๊าซธรรมชาติ การผลิตลิแกนด์ และการผลิตไฟฟ้าพลังน้ำลดลง ในขณะที่การผลิตน้ำมันดิบและการผลิตคอนเดนเสทเพิ่มขึ้น

- การนำเข้า (สุทธิ) พลังงานขั้นต้น ในช่วง 7 เดือนแรกของปี 2558 อยู่ที่ระดับ 1,290,412 เทียบเท่ากับเรลน้ำมันดิบต่อวัน เพิ่มขึ้นจากช่วงเดียวกันของปีก่อนร้อยละ 8.6 โดยการนำเข้า (สุทธิ) น้ำมันดิบ ถ่านหิน และก๊าซธรรมชาติ เพิ่มขึ้น ในขณะที่การนำเข้า (สุทธิ) คอนเดนเสทและไฟฟ้าลดลง

(2) อุปสงค์พลังงาน

- ความต้องการใช้พลังงานเชิงพาณิชย์ขั้นต้น ในช่วง 7 เดือนแรกของปี 2558 อยู่ที่ระดับ 2,084,828 เทียบเท่ากับเรลน้ำมันดิบต่อวัน เพิ่มขึ้นจากช่วงเดียวกันของปีก่อนร้อยละ 1.4 โดยการใช้ น้ำมันสำเร็จรูป ก๊าซธรรมชาติ และถ่านหิน เพิ่มขึ้น ในขณะที่การใช้ลิแกนด์และไฟฟ้าพลังน้ำ/นำเข้าลดลง ทั้งนี้ ก๊าซธรรมชาติมีส่วนการใช้มากที่สุดคิดเป็นร้อยละ 44 ของการใช้พลังงานเชิงพาณิชย์ขั้นต้นทั้งหมด รองลงมาคือ น้ำมันสำเร็จรูป ลิแกนด์/ถ่านหิน และไฟฟ้าพลังน้ำ/ไฟฟ้านำเข้า ตามลำดับ

ภาพรวมพลังงานของประเทศไทย เดือน ม.ค.-ก.ค. 2558

รายการ	2557	ม.ค.-ก.ค.		อัตราการเปลี่ยนแปลง (% Growth)
		2557	2558	
พลังงานขั้นต้น (เทียบเท่ากับเรลน้ำมันดิบต่อวัน)				
อุปทาน (supply)				
- การผลิต	1,072,523	1,083,662	1,026,687	-5.3
- การนำเข้า (สุทธิ)	1,171,793	1,188,608	1,290,412	8.6
อุปสงค์ (demand)				
- การใช้	2,052,595	2,056,453	2,084,828	1.4
มูลค่าพลังงาน (ล้านบาท)				
- มูลค่าการนำเข้า	1,399,311	852,553	565,632	-33.7
- มูลค่าการส่งออก	315,194	178,918	130,156	-27.3
- มูลค่าการใช้	2,279,636	1,343,193	1,251,843	-6.8
พลังงานขั้นสุดท้าย (เทียบเท่ากับเรลน้ำมันดิบต่อวัน)				
- การใช้	1,364,601	1,359,548	1,423,151	4.7

1.2 มูลค่าพลังงาน

- **มูลค่าการนำเข้าพลังงาน** ในช่วง 7 เดือนแรกของปี 2558 มีมูลค่าการนำเข้าพลังงานอยู่ที่ 565,632 ล้านบาท ลดลงจากช่วงเดียวกันของปีก่อนร้อยละ 33.7 มีปัจจัยหลักคือราคาน้ำมันดิบที่อยู่ในระดับต่ำ มูลค่าการนำเข้าน้ำมันดิบมีสัดส่วนมากที่สุดคิดเป็นร้อยละ 66 ของมูลค่าการนำเข้าทั้งหมด รองลงมาคือ มูลค่าการนำเข้าก๊าซธรรมชาติ น้ำมันสำเร็จรูป ถ่านหิน ก๊าซธรรมชาติเหลว (LNG) และไฟฟ้า ตามลำดับ โดยมูลค่าการนำเข้าพลังงานลดลงเกือบทุกประเภท ยกเว้นมูลค่าการนำเข้าก๊าซธรรมชาติ และ LNG ที่เพิ่มขึ้น

- **มูลค่าการส่งออกพลังงาน** ในช่วง 7 เดือนแรกของปี 2558 มีมูลค่าการส่งออกพลังงานอยู่ที่ 130,156 ล้านบาท ลดลงจากช่วงเดียวกันของปีก่อนร้อยละ 27.3 โดยน้ำมันสำเร็จรูปซึ่งมีมูลค่าการส่งออกคิดเป็นสัดส่วนร้อยละ 97 มีการส่งออกลดลงร้อยละ 28.6 เนื่องจากประเทศไทยไม่มีการส่งออกน้ำมันดิบตั้งแต่วันที่ 1 ตุลาคม 2557 ตามนโยบายของรัฐบาล นอกจากนี้ สัดส่วนร้อยละ 3 เป็นการส่งออกไฟฟ้าซึ่งมีมูลค่าเพิ่มขึ้น เมื่อเทียบกับช่วงเดียวกันของปีก่อน

- **มูลค่าการใช้พลังงาน** ในช่วง 7 เดือนแรกของปี 2558 มีมูลค่าการใช้พลังงานอยู่ที่ 1,251,843 ล้านบาท ลดลงจากช่วงเดียวกันของปีก่อนร้อยละ 6.8 โดยน้ำมันสำเร็จรูปและไฟฟ้ามีมูลค่าการใช้ในสัดส่วนสูงสุด คิดเป็นร้อยละ 55 และร้อยละ 31 ตามลำดับ ทั้งนี้ มูลค่าการใช้พลังงานส่วนใหญ่เพิ่มขึ้น ยกเว้นน้ำมันสำเร็จรูป และก๊าซธรรมชาติ

1.3 พลังงานขั้นสุดท้าย (พลังงานหลังการแปรรูป)

- **การใช้พลังงานขั้นสุดท้าย** ในช่วง 7 เดือนแรกของปี 2558 อยู่ที่ 1,423,151 เทียบเท่ากับเรล น้ำมันดิบต่อวัน เพิ่มขึ้นจากช่วงเดียวกันของปีก่อนร้อยละ 4.7 การใช้พลังงานขั้นสุดท้ายเพิ่มขึ้นทุกประเภท โดยน้ำมันสำเร็จรูปมีสัดส่วนการใช้มากที่สุด คิดเป็นร้อยละ 54 ของการใช้พลังงานขั้นสุดท้ายทั้งหมด รองลงมาคือ ไฟฟ้า ก๊าซธรรมชาติ และลิกไนต์/ถ่านหิน ตามลำดับ

2. ข้อมูลพื้นฐานด้านพลังงาน

2.1 น้ำมัน

- **น้ำมันดิบ** ในช่วง 7 เดือนแรกของปี 2558 การจัดหาน้ำมันดิบส่วนใหญ่ร้อยละ 86 เป็นการนำเข้า อยู่ที่ระดับ 890 พันบาร์เรลต่อวัน เพิ่มขึ้นจากช่วงเดียวกันของปีก่อนร้อยละ 14.3 โดยร้อยละ 65 ของการนำเข้าทั้งหมดเป็นการนำเข้าจากกลุ่มประเทศตะวันออกกลาง รองลงมาร้อยละ 20 นำเข้าจากกลุ่มประเทศตะวันออกไกล และร้อยละ 15 นำเข้าจากที่อื่นๆ ส่วนการผลิตภายในประเทศคิดเป็นร้อยละ 14 ของการจัดหาน้ำมันดิบทั้งหมด อยู่ที่ระดับ 143 พันบาร์เรลต่อวัน เพิ่มขึ้นร้อยละ 4.0 ทั้งนี้ การใช้น้ำมันดิบเพื่อการกลั่นอยู่ที่ระดับ 1,133 พันบาร์เรลต่อวัน เพิ่มขึ้นร้อยละ 13.8 คิดเป็นสัดส่วนร้อยละ 91 ของกำลังการกลั่นทั่วประเทศ ซึ่งอยู่ที่ระดับ 1,252 พันบาร์เรลต่อวัน

รายการ	2557	ม.ค.-ก.ค.		อัตราการ เปลี่ยนแปลง (% Growth)
		2557	2558	
น้ำมันดิบ (พันบาร์เรลต่อวัน)				
- การผลิต	139	138	143	4.0
- การนำเข้า	805	779	890	14.3
- การใช้เพื่อการกลั่น	1,029	996	1,133	13.8
- การส่งออก	7	11	0	-
น้ำมันสำเร็จรูป (พันบาร์เรลต่อวัน)				
- การผลิต	992	960	1,076	12.1
- การนำเข้า	95	104	70	-32.6
- การใช้	881	887	905	2.1
- การส่งออก	187	151	209	38.8
ก๊าซธรรมชาติ (MMSCFD)				
- การผลิต	4,073	4,103	3,869	-5.7
- การนำเข้า	1,025	933	1,289	38.2
- การใช้	4,669	4,589	4,834	5.3
ลิกไนต์/ถ่านหิน (ล้านตัน)				
ลิกไนต์				
- การผลิตลิกไนต์	18.0	10.5	8.9	-14.6
- การใช้ลิกไนต์	18.4	11.1	8.9	-19.8
ถ่านหิน				
- การนำเข้าถ่านหิน	20.9	12.9	12.9	0.4
- การใช้ถ่านหิน	20.9	11.9	12.5	4.8
ไฟฟ้า				
- กำลังผลิตในระบบไฟฟ้า(MW)	34,668	34,945	36,171	
- ความต้องการพลังไฟฟ้าสูงสุดสุทธิในระบบของกฟผ. (Net Peak Generation Requirement)(MW)	26,942	26,942	27,346	1.5
- ปริมาณการใช้ไฟฟ้า (GWh)	168,620	97,906	101,390	3.6

● น้ำมันสำเร็จรูป ในช่วง 7 เดือนแรกของปี 2558 มีการผลิตน้ำมันสำเร็จรูปที่ระดับ 1,076 พันบาร์เรลต่อวัน เพิ่มขึ้นจากช่วงเดียวกันของปีก่อนร้อยละ 12.1 ทั้งนี้ การนำเข้าน้ำมันสำเร็จรูปอยู่ที่ระดับ 70 พันบาร์เรลต่อวัน ลดลงร้อยละ 32.6 เนื่องจากในช่วงเดียวกันของปีก่อนมีการปิดซ่อมบำรุงโรงกลั่นน้ำมันหลายแห่ง ส่งผลให้มีการนำเข้าน้ำมันสำเร็จรูปเพิ่มมากกว่าปกติในช่วงเวลาดังกล่าว ส่วนการใช้น้ำมันสำเร็จรูปในช่วง 7 เดือนแรกของปี 2558 อยู่ที่ระดับ 905 พันบาร์เรลต่อวัน เพิ่มขึ้นร้อยละ 2.1 และการส่งออกน้ำมันสำเร็จรูปอยู่ที่ระดับ 209 พันบาร์เรลต่อวัน เพิ่มขึ้นร้อยละ 38.8 โดยมีรายละเอียดการใช้้ำมันสำเร็จรูปที่สำคัญ ดังนี้

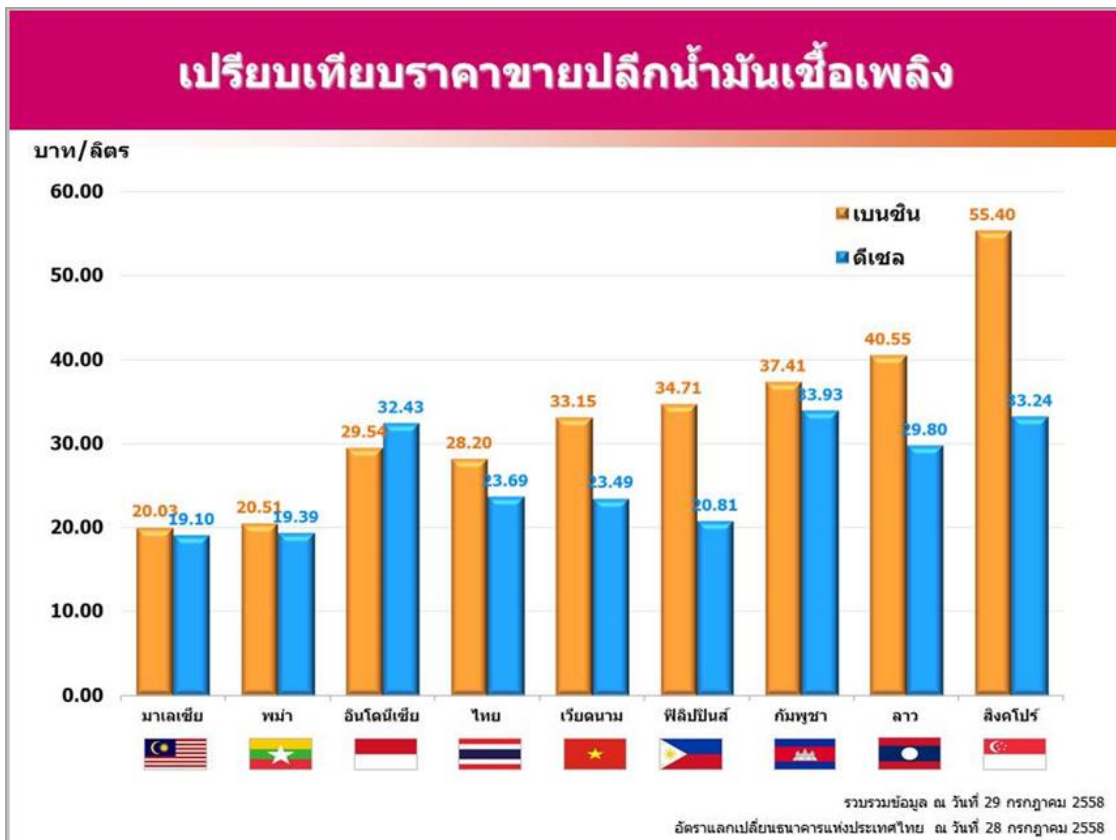
- **การใช้น้ำมันดีเซล** ในช่วง 7 เดือนแรกของปี 2558 อยู่ที่ระดับ 60.9 ล้านลิตรต่อวัน คิดเป็นสัดส่วนร้อยละ 42 ของการใช้น้ำมันสำเร็จรูปทั้งหมด เพิ่มขึ้นจากช่วงเดียวกันของปีก่อนร้อยละ 3.0

- **การใช้น้ำมันเบนซิน** ในช่วง 7 เดือนแรกของปี 2558 อยู่ที่ระดับ 25.9 ล้านลิตรต่อวัน คิดเป็นสัดส่วนร้อยละ 18 ของการใช้น้ำมันสำเร็จรูปทั้งหมด เพิ่มขึ้นจากช่วงเดียวกันของปีก่อนร้อยละ 14.0

- **การใช้ LPG** ในช่วง 7 เดือนแรกของปี 2558 อยู่ที่ระดับ 3,997 พันตัน ลดลงจากช่วงเดียวกันของปีก่อนร้อยละ 8.0 ส่วนหนึ่งเป็นผลมาจากการปรับราคาขายปลีก LPG เพื่อให้สะท้อนต้นทุนที่แท้จริง ประกอบกับราคาน้ำมันที่ลดต่ำลง ส่งผลให้ผู้ใช้บางส่วนหันไปใช้น้ำมันทดแทน LPG ทั้งนี้ การใช้ LPG แยกเป็นรายสาขา ดังนี้คือ **การใช้เป็นวัตถุดิบในอุตสาหกรรมปิโตรเคมี** มีสัดส่วนการใช้มากที่สุดอยู่ที่ร้อยละ 33 การใช้ลดลงร้อยละ 14.1 **การใช้ในครัวเรือน** ซึ่งมีสัดส่วนร้อยละ 30 การใช้ลดลงร้อยละ 5.5 **การใช้ในรถยนต์** มีสัดส่วนร้อยละ 26 การใช้ลดลงร้อยละ 8.7 โดย ณ สิ้นเดือนกรกฎาคม 2558 มีจำนวนรถยนต์ LPG ทั้งสิ้น 1,246,831 คัน ในขณะที่ **การใช้เป็นเชื้อเพลิงในอุตสาหกรรม** ซึ่งมีสัดส่วนร้อยละ 9 การใช้เพิ่มขึ้นร้อยละ 4.5 และ**การใช้เองภายในโรงกลั่น**คิดเป็นสัดส่วนร้อยละ 2 การใช้เพิ่มขึ้นร้อยละ 46.1

● **ราคาน้ำมัน**

- ราคาน้ำมันดิบดูไบในเดือนกรกฎาคม 2558 เฉลี่ยอยู่ที่ระดับ 53.7 ดอลลาร์สหรัฐต่อบาร์เรล ลดลงจากช่วงเดียวกันของปีก่อนซึ่งอยู่ที่ระดับ 101.5 ดอลลาร์สหรัฐต่อบาร์เรล ทั้งนี้ราคานำเข้าน้ำมันดิบของไทยในเดือนกรกฎาคม 2558 เฉลี่ยอยู่ที่ระดับ 60.7 ดอลลาร์สหรัฐต่อบาร์เรล
- ราคาน้ำมันดีเซลหมุนเร็ว (HSD) ในตลาดโลก ในเดือนกรกฎาคม 2558 เฉลี่ยอยู่ที่ระดับ 65.9 ดอลลาร์สหรัฐต่อบาร์เรล ลดลงจากช่วงเดียวกันของปีก่อนซึ่งอยู่ที่ระดับ 119.0 ดอลลาร์สหรัฐต่อบาร์เรล
- ค่าการตลาดในประเทศของน้ำมันดีเซลหมุนเร็ว ในเดือนกรกฎาคม 2558 เฉลี่ยอยู่ที่ระดับ 2.01 บาทต่อลิตร
- ราคาขายปลีกน้ำมันสำเร็จรูปในแต่ละประเทศจะแตกต่างกัน ขึ้นอยู่กับโครงสร้างและนโยบายการชดเชยราคาน้ำมันของประเทศนั้นๆ โดยราคาน้ำมัน ณ โรงกลั่นของประเทศไทย จะอ้างอิงราคาจากตลาดจอร์สิงคโปร์ (Mean of Platts: MOP Singapore)
- ราคาขายปลีกน้ำมันเบนซินและดีเซลของประเทศไทยและประเทศในกลุ่มอาเซียน ณ วันที่ 29 กรกฎาคม 2558



- ในเดือนกรกฎาคม 2558 หลายประเทศมีการปรับลดราคาขายปลีกน้ำมันเบนซินและดีเซลตามสถานการณ์ราคาน้ำมันในตลาดโลก โดยราคาน้ำมันเบนซินมีแนวโน้มลดลงเนื่องจากความต้องการใช้น้ำมันเบนซินในการขนส่งของภูมิภาคเอเชียลดลงในช่วงฤดูมรสุม และความต้องการนำเข้าของอินโดนีเซียเริ่มลดลงหลังสิ้นสุดเทศกาลถือศีลคอด ในขณะที่ราคาน้ำมันดีเซลมีแนวโน้มลดลงตามอุปทานส่วนเกินในภูมิภาค เนื่องจาก (1) ปริมาณน้ำมันดีเซลคงคลังของสิงคโปร์ปรับเพิ่มขึ้น (2) ประเทศจีนมีการส่งออกน้ำมันดีเซลอย่างต่อเนื่องหลังความต้องการใช้ในประเทศลดลง และ (3) ค่าขนส่งทางเรือปรับตัวเพิ่มขึ้นทำให้มีการส่งออกน้ำมันดีเซลจากภูมิภาคเอเชียไปยังทวีปยุโรปน้อยลง

ประเทศ (หน่วย)	ราคาขายปลีกน้ำมันเบนซินและดีเซลในกลุ่มประเทศอาเซียน*					
	น้ำมันเบนซินพิเศษ			น้ำมันดีเซล		
	กรกฎาคม 2558 National Currency (บาท/ลิตร)	มิถุนายน 2558	ปริมาณ การเปลี่ยนแปลง	กรกฎาคม 2558 National Currency (บาท/ลิตร)	มิถุนายน 2558	ปริมาณ การเปลี่ยนแปลง
ประเทศไทย (บาท/ลิตร)	28.20	29.50	▼ -1.30	23.69	25.59	▼ -1.90
ประเทศมาเลเซีย (ริงกิต/ลิตร)	2.15 (20.03)	2.05	▲ 0.10	2.05 (19.10)	2.05	● 0.00
ประเทศพม่า (จัต/ลิตร)	730.00 (20.51)	640.00	▲ 90.00	690.00 (19.39)	650.00	▲ 40.00
ประเทศอินโดนีเซีย (รูเปียห์/ลิตร)	10,750.00 (29.54)	10,750.00	● 0.00	11,800.00 (32.43)	11,800.00	● 0.00
ประเทศเวียดนาม (ดอง/ลิตร)	20,720.00 (33.15)	21,310.00	▼ -590.0	14,680.00 (23.49)	16,070.00	▼ -1,390.0
ประเทศฟิลิปปินส์ (เปโซ/ลิตร)	44.45 (34.71)	46.95	▼ -2.50	26.65 (20.81)	29.80	▼ -3.15
ประเทศกัมพูชา (เรียล/ลิตร)	4,300.00 (37.41)	4,600.00	▼ -300.00	3,900.00 (33.93)	4,200.00	▼ -300.00
ประเทศลาว (กีบ/ลิตร)	9,430.00 (40.55)	9,400.00	▲ 30.00	6,930.00 (29.80)	7,160.00	▼ -230.00
ประเทศสิงคโปร์ (ดอลลาร์สิงคโปร์/ลิตร)	2.15 (55.40)	2.21	▼ -0.06	1.29 (33.24)	1.36	▼ -0.07

หมายเหตุ : (1) ราคาขายปลีกน้ำมันเบนซินและดีเซลของกลุ่มประเทศอาเซียนยกเว้นประเทศบรูไน
(2) ราคาน้ำมันของประเทศไทยเป็นราคาน้ำมันแก๊สโซลอลอกเทน 95 (Gasohol 95-E10)
(3) รวบรวมข้อมูล ณ วันที่ 29 กรกฎาคม 2558 และใช้อัตราแลกเปลี่ยนของธนาคารแห่งประเทศไทย ณ วันที่ 28 กรกฎาคม 2558

2.2 ก๊าซธรรมชาติ

- **การจัดการก๊าซธรรมชาติ** ในช่วง 7 เดือนแรกของปี 2558 อยู่ที่ระดับ 5,158 ล้านลูกบาศก์ฟุตต่อวัน เพิ่มขึ้นจากช่วงเดียวกันของปีก่อนร้อยละ 2.4 โดยเป็นการผลิตจากแหล่งภายในประเทศคิดเป็นสัดส่วนร้อยละ 75 ลดลงร้อยละ 5.7 และส่วนที่เหลือร้อยละ 25 เป็นการนำเข้าจากต่างประเทศ ได้แก่ แหล่งยาดานา เขตตาก และ โซติก้า จากประเทศพม่า รวมทั้งนำเข้าในรูปแบบ LNG จากประเทศกาตาร์ ไนจีเรีย มาเลเซีย และออสเตรเลีย เพิ่มขึ้นร้อยละ 35.1

- **การใช้ก๊าซธรรมชาติ** ในช่วง 7 เดือนแรกของปี 2558 อยู่ที่ระดับ 4,834 ล้านลูกบาศก์ฟุตต่อวัน เพิ่มขึ้นจากช่วงเดียวกันของปีก่อนร้อยละ 5.3 โดยส่วนใหญ่ใช้เป็นเชื้อเพลิงในการผลิตไฟฟ้าคิดเป็นสัดส่วนร้อยละ 60 ใช้เป็นวัตถุดิบในอุตสาหกรรมปิโตรเคมีและอื่นๆ สัดส่วนร้อยละ 19 ใช้ในภาคอุตสาหกรรมสัดส่วนร้อยละ 14 และนำไปใช้เป็นเชื้อเพลิงในภาคขนส่ง (NGV) สัดส่วนร้อยละ 7 ทั้งนี้ ณ สิ้นเดือนกรกฎาคม 2558 มีรถที่ใช้ NGV จำนวน 470,142 คัน โดยมีจำนวนสถานีบริการ NGV ทั้งหมดจำนวน 499 สถานี

2.3 ลิกไนต์/ถ่านหิน

- **การจัดการลิกไนต์/ถ่านหิน** ในช่วง 7 เดือนแรกของปี 2558 มีการจัดการลิกไนต์/ถ่านหิน 21.8 ล้านตัน ลดลงจากช่วงเดียวกันของปีก่อนร้อยละ 6.3 โดยการผลิตลิกไนต์ลดลงร้อยละ 14.6 ในขณะที่การนำเข้าถ่านหินเพิ่มขึ้นร้อยละ 0.4

- **การใช้ถ่านหิน/ถ่านหิน** ในช่วง 7 เดือนแรกของปี 2558 มีการใช้ถ่านหิน/ถ่านหิน 21.4 ล้านตัน ลดลงจากช่วงเดียวกันของปีก่อนร้อยละ 7.0 โดยมีรายละเอียดดังนี้

- **การใช้ถ่านหิน** ในช่วง 7 เดือนแรกของปี 2558 อยู่ที่ระดับ 8.9 ล้านตัน ลดลงจากช่วงเดียวกันของปีก่อนร้อยละ 19.8 โดยเป็นการใช้ในการผลิตไฟฟ้าคิดเป็นร้อยละ 96 ที่เหลือร้อยละ 4 ใช้ในภาคอุตสาหกรรม

- **การใช้ถ่านหินนำเข้า** ในช่วง 7 เดือนแรกของปี 2558 อยู่ที่ระดับ 12.5 ล้านตัน เพิ่มขึ้นจากช่วงเดียวกันของปีก่อนร้อยละ 4.8 โดยใช้เป็นเชื้อเพลิงในภาคอุตสาหกรรมร้อยละ 64 ใช้เป็นเชื้อเพลิงในการผลิตไฟฟ้าของผู้ผลิตไฟฟ้าอิสระ (IPP) ร้อยละ 26 และใช้เป็นเชื้อเพลิงในการผลิตไฟฟ้าของผู้ผลิตไฟฟ้าขนาดเล็ก (SPP) ร้อยละ 10

2.4 ไฟฟ้า

- **กำลังผลิตในระบบไฟฟ้า** ณ สิ้นเดือนกรกฎาคม 2558 อยู่ที่ 36,171 เมกะวัตต์ (ไม่รวมการผลิตไฟฟ้าจากโรงไฟฟ้า VSPP) โดยสัดส่วนกำลังการผลิตไฟฟ้าปัจจุบัน การไฟฟ้าฝ่ายผลิตแห่งประเทศไทย (EGAT) มีกำลังการผลิตสูงสุด คิดเป็นสัดส่วนร้อยละ 43 รองลงมาคือ IPP ร้อยละ 39 SPP ร้อยละ 10 และนำเข้า/แลกเปลี่ยนจากต่างประเทศ ร้อยละ 8

- **ปริมาณการผลิตไฟฟ้าตามชนิดเชื้อเพลิง** ในช่วง 7 เดือนแรกของปี 2558 อยู่ที่ระดับ 108,686 กิกะวัตต์ชั่วโมง (ไม่รวมการผลิตไฟฟ้าจากโรงไฟฟ้า VSPP) เพิ่มขึ้นจากช่วงเดียวกันของปีก่อนร้อยละ 2.5 โดยเชื้อเพลิงที่ใช้ในการผลิตไฟฟ้าสูงสุด ได้แก่ ก๊าซธรรมชาติ คิดเป็นสัดส่วนร้อยละ 70 ของการผลิตไฟฟ้าทั้งหมด เพิ่มขึ้นร้อยละ 11.1 ในขณะที่ปริมาณการผลิตไฟฟ้าจากเชื้อเพลิงชนิดอื่นลดลง

- **ความต้องการพลังไฟฟ้าสูงสุดสุทธิในระบบของ กฟผ. (Net Peak Generation Requirement)** ในช่วง 7 เดือนแรกของปี 2558 เกิดขึ้นเมื่อวันพฤหัสบดีที่ 11 มิถุนายน 2558 เวลา 14.02 น. ที่ระดับ 27,346 เมกะวัตต์ สูงกว่าความต้องการพลังไฟฟ้าสูงสุดสุทธิของปีที่ผ่านมา ซึ่งเกิดขึ้น ณ วันพุธที่ 23 เมษายน 2557 เวลา 14.26 น. ที่ระดับ 26,942 เมกะวัตต์ อยู่ร้อยละ 1.5 และค่าตัวประกอบการใช้ไฟฟ้า (Load Factor) ในช่วง 7 เดือนแรกของปี 2558 อยู่ที่ร้อยละ 76.75

- **ปริมาณการใช้ไฟฟ้า** ในช่วง 7 เดือนแรกของปี 2558 มีการใช้ไฟฟ้ารวมทั้งสิ้น 101,390 กิกะวัตต์ ชั่วโมง เพิ่มขึ้นจากช่วงเดียวกันของปีก่อนร้อยละ 3.6 จากสภาพอากาศที่ร้อนจัดเป็นช่วงเวลานาน ประกอบกับการขยายตัวของภาคเศรษฐกิจต่างๆ โดยเฉพาะธุรกิจที่เกี่ยวข้องกับภาคการท่องเที่ยวและการก่อสร้าง ทั้งนี้ ปริมาณการใช้ไฟฟ้าเพิ่มขึ้นเกือบทุกกลุ่มผู้ใช้ไฟฟ้า ได้แก่ ภาคครัวเรือน กิจการขนาดเล็ก ภาคธุรกิจ ภาคอุตสาหกรรม และองค์กรไม่แสวงหากำไร มีการใช้ไฟฟ้าเพิ่มขึ้นร้อยละ 4.8 4.5 5.9 1.9 และ 14.7 ตามลำดับ ในขณะที่ภาคการเกษตรมีการใช้ไฟฟ้าลดลงร้อยละ 16.9 เนื่องจากปัญหาภัยแล้งส่งผลให้ปริมาณน้ำไม่เพียงพอสำหรับการเกษตรในบางพื้นที่

2.5 พลังงานทดแทน

- **การใช้พลังงานทดแทน** ในช่วง 7 เดือนแรกของปี 2558 อยู่ที่ระดับ 5,554 พันตันเทียบเท่าน้ำมันดิบ (KTOE) เพิ่มขึ้นจากช่วงเดียวกันของปีก่อนร้อยละ 7.9 โดยคิดเป็นสัดส่วนร้อยละ 12.0 ของการใช้พลังงานขั้นสุดท้าย ทั้งนี้การใช้พลังงานทดแทนประกอบด้วยการใช้ในรูปความร้อนมีปริมาณ 3,622 KTOE การใช้ในรูปของเชื้อเพลิงชีวภาพมีปริมาณ 1,048 KTOE (ประกอบด้วยเอทานอล 559 KTOE และไบโอดีเซล 489 KTOE) และ การใช้ในรูปของไฟฟ้ามีปริมาณ 884 KTOE

2.6 การปล่อยก๊าซคาร์บอนไดออกไซด์ (CO₂) จากการใช้พลังงาน

ในช่วง 7 เดือนแรกของปี 2558 การปล่อยก๊าซคาร์บอนไดออกไซด์ (CO₂) จากการใช้พลังงานอยู่ที่ระดับ 149 ล้านตัน CO₂ เพิ่มขึ้นร้อยละ 2.2 เมื่อเทียบกับช่วงเดียวกันของปีก่อน ทั้งนี้ การปล่อย CO₂ เพิ่มขึ้นในสาขาอุตสาหกรรมและขนส่ง ขณะที่สาขาผลิตไฟฟ้าและสาขาเศรษฐกิจอื่นๆ (ได้แก่ คริวเรือน เกษตรกรรม และพาณิชย์กรรม) มีการปล่อย CO₂ ลดลง ส่วนดัชนีการปล่อย CO₂ ของประเทศไทยเมื่อเปรียบเทียบกับค่าเฉลี่ยของโลก มีดังนี้

- การปล่อย CO₂ ต่อการใช้พลังงานของไทย ในช่วง 7 เดือนแรกของปี 2558 อยู่ที่ 2.01 พันตัน CO₂ ต่อ KTOE ต่ำกว่าค่าเฉลี่ยของโลกในปี 2555 ซึ่งอยู่ที่ 2.39 พันตัน CO₂ ต่อ KTOE
- การปล่อย CO₂ ต่อหน่วยการผลิตไฟฟ้าของไทย ในช่วง 7 เดือนแรกของปี 2558 อยู่ที่ 0.528 กิโลกรัม CO₂ ต่อกิโลวัตต์ชั่วโมง ต่ำกว่าค่าเฉลี่ยของโลกในปี 2554 ซึ่งอยู่ที่ 0.536 กิโลกรัม CO₂ ต่อกิโลวัตต์ชั่วโมง
- การปล่อย CO₂ ต่อประชากรของไทย ปี 2557 อยู่ที่ 3.66 ตัน CO₂ ต่อคน ต่ำกว่าค่าเฉลี่ยของโลกในปี 2555 ซึ่งอยู่ที่ 4.51 ตัน CO₂ ต่อคน
- การปล่อย CO₂ ต่อผลิตภัณฑ์มวลรวมในประเทศของไทย ปี 2557 อยู่ที่ 1.08 กิโลกรัม CO₂ ต่อดอลลาร์สหรัฐ สูงกว่าค่าเฉลี่ยของโลกในปี 2555 ซึ่งอยู่ที่ 0.58 กิโลกรัม CO₂ ต่อดอลลาร์สหรัฐ

ข้อมูล ณ วันที่ 24 กรกฎาคม 2558