

สถานการณ์ราคาน้ำมันเชื้อเพลิง
(30 ตุลาคม – 5 พฤศจิกายน 2560)

1. ราคาน้ำมันโลก

1.1 ราคาน้ำมันดิบ

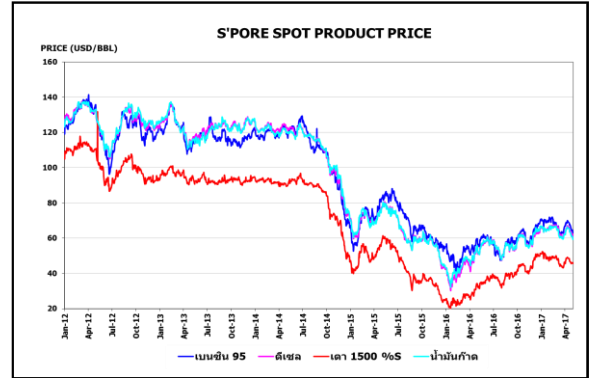
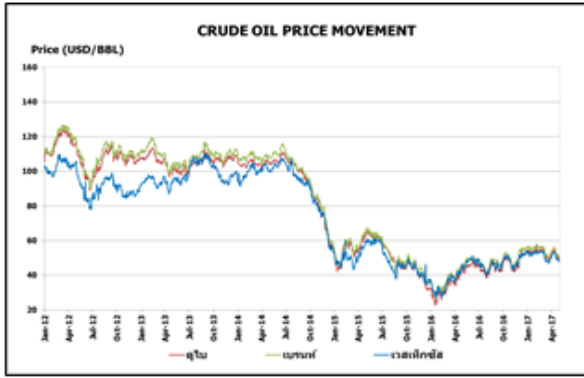
สัปดาห์นี้ราคาน้ำมันดิบดูไบและเวสต์เท็กซัส เฉลี่ยอยู่ที่ระดับ \$58.76 และ \$54.60 ต่อบาร์เรลปรับตัวเพิ่มขึ้นจากสัปดาห์ที่แล้ว \$2.65 และ \$2.12 ต่อบาร์เรล ตามลำดับ เนื่องจากข้อตกลงปรับลดกำลังการผลิตของผู้ผลิตทั้งในและนอกกลุ่มโอเปกราว 1.8 ล้านบาร์เรลต่อวัน ส่งผลให้อุปทานส่วนเกินในตลาดปรับตัวลดลง ประกอบกับรัฐมนตรีกระทรวงน้ำมันของอิรัก ให้สัมภาษณ์สนับสนุนการขยายระยะเวลาการปรับลดกำลังการผลิตของผู้ผลิตทั้งในและนอกกลุ่มโอเปก หลังจากที่ข้อตกลงดังกล่าวจะหมดลงภายหลังเดือนมีนาคม 2561 อีกทั้งยังเผยว่าราคาน้ำมันดิบ 60 เหรียญสหรัฐฯ ต่อบาร์เรล เป็นราคาเป้าหมายของอิรัก นอกจากนี้ CFTC รายงานสถานการณ์การลงทุนสัญญาน้ำมันดิบเวสต์เท็กซัส ประจำสัปดาห์สิ้นสุดวันที่ 31 ตุลาคม 2560 พบว่าผู้จัดการกองทุนมีปริมาณการถือครองสัญญาน้ำมันดิบสุทธิ (Gross Long Position) ปรับเพิ่มขึ้นจากสัปดาห์ก่อนมาอยู่ที่ 387,488 สัญญา ซึ่งแตะระดับสูงที่สุดนับตั้งแต่กลางเดือนมีนาคม 2560 จากความหวังว่าผู้ผลิตทั้งในและนอกกลุ่มโอเปก จะขยายระยะเวลาในการปรับลดกำลังการผลิตเพิ่มเติมจากเดิมที่สิ้นสุดเดือนมีนาคม 2561

1.2 ราคากลางน้ำมันสำเร็จรูปตลาดภูมิภาคเอเชีย

น้ำมันเบนซิน ราคาน้ำมันเบนซินออกเทน 95 และ 92 เฉลี่ยอยู่ที่ระดับ \$73.64 และ \$70.97 ต่อบาร์เรล ปรับตัวเพิ่มขึ้นจากสัปดาห์ที่แล้ว \$2.92 และ \$2.77 ต่อบาร์เรล ตามลำดับ เนื่องจากอุปทานตึงตัวหลังสต็อกน้ำมันเบนซินในภูมิภาคยังคงอยู่ในระดับต่ำ ประกอบกับมีการส่งออกน้ำมันเบนซินจากเอเชียไปยังตะวันออกกลางอย่างต่อเนื่องหลังมีโรงกลั่นน้ำมันปิดซ่อมบำรุงและอุปสงค์ที่ยังคงแข็งแกร่ง อีกทั้งความต้องการที่ยังคงแข็งแกร่งจากแอฟริกา อย่างไรก็ตามตลาดน้ำมันเบนซินยังคงได้รับแรงจากอุปทานที่ปรับตัวเพิ่มขึ้นจากจีน หลังโรงกลั่นปรับเพิ่มกำลังการผลิต

น้ำมันดีเซล ในสัปดาห์นี้ราคาน้ำมันดีเซลหมุนเร็วเฉลี่ยอยู่ที่ระดับ \$70.99 ต่อบาร์เรล ปรับตัวเพิ่มขึ้นจากสัปดาห์ที่แล้ว \$1.83 ต่อบาร์เรล จาก Petroleum Association of Japan (PAJ) รายงานปริมาณสำรองน้ำมันดีเซลเชิงพาณิชย์ของญี่ปุ่น สัปดาห์สิ้นสุดวันที่ 28 ตุลาคม 2560 ลดลง 0.28 ล้านบาร์เรล มาอยู่ที่ 8.58 ล้านบาร์เรล และปริมาณสำรองน้ำมันก๊าด ลดลง 0.60 ล้านบาร์เรล มาอยู่ที่ 16.09 ล้านบาร์เรล กอปรกับสำนักข่าวรอยเตอร์รายงาน Arbitrage น้ำมันดีเซลจากเอเชียไปภูมิภาคตะวันตกยังเปิด อีกทั้ง International B.V PJK รายงานปริมาณสำรองเชิงพาณิชย์ในยุโรป บริเวณ Amsterdam-Rotterdam-Antwerp (ARA) สัปดาห์สิ้นสุดวันที่ 2 พฤศจิกายน 2560 ลดลง 0.5 ล้านบาร์เรล หรือร้อยละ 3.0 อยู่ที่ 16.3 ล้านบาร์เรล

น้ำมันเตา ในสัปดาห์นี้ราคาน้ำมันเตาเฉลี่ยอยู่ที่ระดับ \$55.88 ต่อบาร์เรล ปรับตัวเพิ่มขึ้นจากสัปดาห์ที่แล้ว \$0.62 ต่อบาร์เรล จากหน่วยงานศุลกากรอินโดนีเซียรายงานปริมาณการนำเข้าเดือนสิงหาคม 2560 เพิ่มขึ้น 104,100 ตัน มาอยู่ที่ 137,050 ตัน ขณะที่ PAJ รายงานปริมาณสำรองน้ำมันเตาชนิดก๊าดกึ่งหนักเชิงพาณิชย์ของญี่ปุ่น สัปดาห์สิ้นสุดวันที่ 28 ตุลาคม 2560 ลดลง 0.19 ล้านบาร์เรล มาอยู่ที่ 4 ล้านบาร์เรลหรือ 636,000 ตัน รวมทั้ง CAO รายงานปริมาณการค้าน้ำมันเตาในไตรมาส 3/2560 เพิ่มขึ้นร้อยละ 50.6 อยู่ที่ 8.24 ล้านตัน



ราคาขายปลีกน้ำมันเชื้อเพลิงของไทย

ราคาขายปลีกน้ำมันเชื้อเพลิง
(ณ วันที่ 6 พฤศจิกายน 2560)

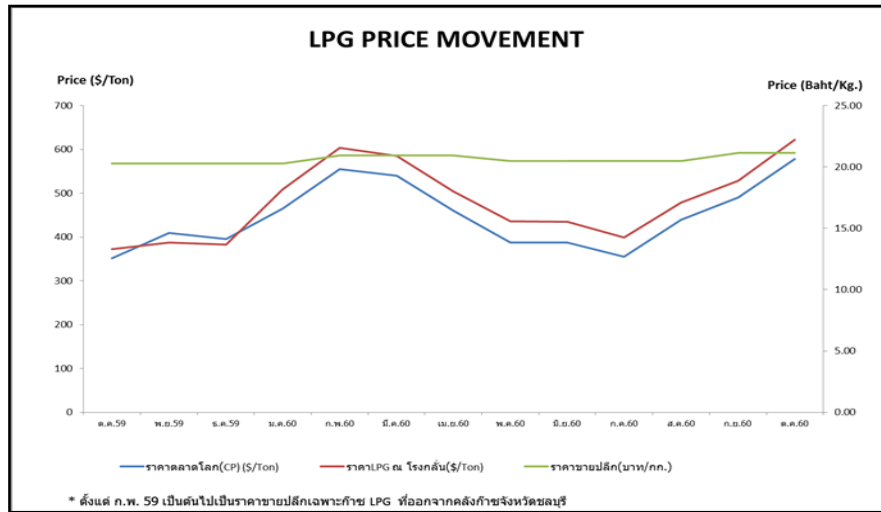
หน่วย : บาท/ลิตร

ชนิด	ปตท./บางจาก		เชลล์		เอสโซ่		กาลเท็กซ์	
	ราคา	เปลี่ยนแปลง จากสัปดาห์ ที่แล้ว	ราคา	เปลี่ยนแปลง จากสัปดาห์ ที่แล้ว	ราคา	เปลี่ยนแปลง จากสัปดาห์ที่ แล้ว	ราคา	เปลี่ยนแปลง จากสัปดาห์ที่ แล้ว
เบนซินออกเทน 95	34.76	+0.60	-	-	-	-	35.21	+0.60
แก๊สโซฮอล์ 95 E10	27.65	+0.60	-	-	27.65	+0.60	27.65	+0.60
แก๊สโซฮอล์ 95 E20	25.14	+0.60	25.14	+0.60	25.14	+0.60	25.14	+0.60
แก๊สโซฮอล์ 95 E85	20.44	+0.40	-	-	-	-	-	-
แก๊สโซฮอล์ 91	27.38	+0.60	27.38	+0.60	27.38	+0.60	27.38	+0.60
ดีเซลหมุนเร็ว	26.39	+0.60	26.39	+0.60	26.39	+0.60	26.39	+0.60

ค่าเงินบาทของไทยแข็งตัวขึ้นจากสัปดาห์ที่แล้ว 0.04 บาท/เหรียญสหรัฐ มาอยู่ที่ระดับเฉลี่ย 33.3391 บาท/เหรียญสหรัฐ ต้นทุนน้ำมันเบนซินเพิ่มขึ้น 0.59 บาท/ลิตร ในขณะที่ต้นทุนน้ำมันดีเซลเพิ่มขึ้น 0.37 บาท/ลิตร ทำให้ค่าการตลาดของน้ำมันเบนซิน น้ำมันแก๊สโซฮอล์และดีเซล เฉลี่ยอยู่ที่ระดับ 1.36 บาท/ลิตร และค่าการกลั่นเฉลี่ยอยู่ที่ระดับ 2.32 บาท/ลิตร

2. สถานการณ์ราคา LPG

สถานการณ์ราคาก๊าซ LPG ตลาดโลกในเดือนพฤศจิกายน 2560 อยู่ที่ 577.5 เหรียญสหรัฐ/ตัน คงที่เท่ากับเดือนก่อนหน้า ปัจจัยสนับสนุนราคาก๊าซ LPG มาจากราคาน้ำมันดิบที่ปรับตัวสูงขึ้นต่อเนื่องหลังจากกลุ่มประเทศโอเปค มีแนวโน้มที่จะขยายระยะเวลาการตัดกำลังการผลิตต่อไปถึงสิ้นปี 2561 อย่างไรก็ตาม ราคาน้ำมันดิบถูกกดดันจากปรากฏการณ์ลานีญาที่ทำให้อุณหภูมิในประเทศสหรัฐอเมริกา โดยเฉพาะในฝั่งตะวันตกตอนกลางยังไม่หนาวเย็น ส่งผลให้ความต้องการก๊าซ LPG สำหรับนำไปอบพืชผลทางการเกษตรไม่สูงเท่าที่ควร เกิดการส่งออกมายังตลาดเอเชียมากขึ้น ในขณะที่ปริมาณสำรองคงคลังของประเทศญี่ปุ่นยังคงอยู่ในปริมาณสูง และภาคเอกชนของญี่ปุ่นลดการนำเข้า โดยนำปริมาณสำรองคงคลังมาใช้หลังมีการปรับลดการสำรองปิโตรเลียมเชิงยุทธศาสตร์ (SPR) ลงจาก 50 วัน เป็น 40 วัน รวมถึงประเทศอินเดียที่ได้เริ่มใช้ท่า Paradip-Balasore ขนส่งก๊าซ LPG ทางฝั่งตะวันออกของประเทศ ซึ่งถือเป็นการพัฒนาโครงสร้างพื้นฐานระบบการขนส่งที่สำคัญของประเทศ นอกจากนี้ปริมาณสำรองคงคลังของโพรเพนและโพรพิลีนของประเทศสหรัฐอเมริกาในสัปดาห์สิ้นสุด ณ วันที่ 20 ตุลาคม 2560 ลดลง 1.22 ล้านบาร์เรลเมื่อเทียบกับช่วงเดียวกันของสัปดาห์ก่อน มาอยู่ที่ 77.6 ล้านบาร์เรล ซึ่งถือว่าต่ำกว่าค่าเฉลี่ยห้าปีอยู่ 8%



โครงสร้างราคา LPG ในประเทศ

หน่วย: บาท/กก.

รายการ	เม.ย. 60	พ.ค. 60	มิ.ย. 60	ก.ค. 60	ส.ค. 60	ก.ย. 60	ต.ค. 60	พ.ย. 60
ราคาตลาดโลก (CP) \$/Ton	460	388	388	355	440	490	577.5	566.9
ราคา ณ โรงกลั่น \$/Ton	504	436	435	399	479	529	622	614
ราคา ณ โรงกลั่น บาท/กก.	17.6648	15.1018	15.0491	13.6229	16.2581	17.6970	20.7216	20.4776
ภาษีสรรพสามิตและเทศบาล	2.3870	2.3870	2.3870	2.3870	2.3870	2.3870	2.3870	2.3870
กองทุนน้ำมันฯ	-3.7197	-1.5996	-1.5469	-0.1207	-2.7559	-3.5719	-6.5989	-6.3525
ภาษีมูลค่าเพิ่ม	1.3713	1.3402	1.3402	1.3402	1.3402	1.3843	1.3838	1.3838
ค่าการตลาด	3.2566	3.2566	3.2566	3.2566	3.2566	3.2566	3.2566	3.2566
ราคาขายปลีก	20.96	20.49	20.49	20.49	20.49	21.15	21.15	21.15

* ตั้งแต่เดือนมกราคม 60 เป็นต้นไป อัตราส่วนโพรเพน : บิวเทน ที่ 50:50

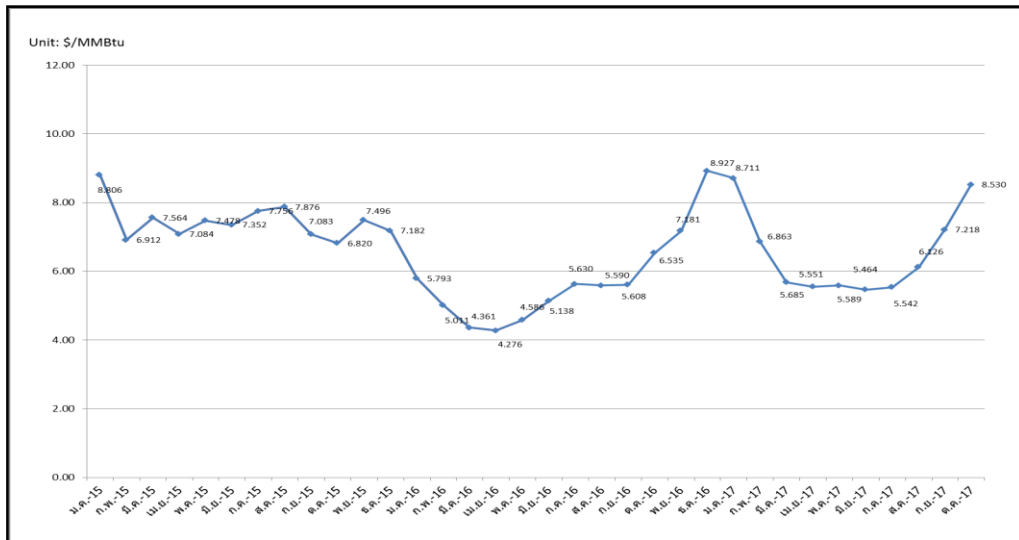
** ตั้งแต่เดือนมกราคม 60 เป็นต้นไปราคาก๊าซ LPG เปลี่ยนจากอ้างอิง Pool Price เป็น Import Parity

*** ตั้งแต่วันที่ 7 พฤศจิกายน 2560 เป็นต้นไป เปลี่ยนจากอ้างอิงราคา CP (รายเดือน) เป็น LPG Cargo (รายสัปดาห์)

3. สถานการณ์ราคาก๊าซ LNG (2 - 6 ตุลาคม 2560)

➤ ราคา Spot LNG เฉลี่ยในสัปดาห์นี้ ปรับตัวเพิ่มขึ้นจากสัปดาห์ก่อน 0.250 เหรียญสหรัฐฯ/ล้านบีทียู มาอยู่ที่ระดับ 8.530 เหรียญสหรัฐฯ/ล้านบีทียู ตามความต้องการซื้อของประเทศในภูมิภาคเอเชียเหนือที่ต้องการสำรอง LNG สำหรับฤดูหนาว และบริษัทผู้ซื้อ LNG จากประเทศอินเดีย ได้แก่ GAIL GSPC IOC และ Reliance ต่างออกประมูลซื้อเที่ยวเรือ Spot LNG กำหนดส่งมอบเดือนพฤศจิกายน - ธันวาคม เพื่อใช้ในภาคไฟฟ้าและอุตสาหกรรมภายในประเทศ โดยประเทศอินเดียมีความต้องการใช้ LNG เพิ่มขึ้น หลังจากผ่านพ้นฤดูมรสุม ประกอบกับการผลิตถ่านหินภายในประเทศที่ปรับลดลงจากฝนที่ตกหนักในช่วงก่อนหน้า ได้ส่งผลต่อความสามารถในการผลิตไฟฟ้าของโรงไฟฟ้าถ่านหิน ขณะเดียวกันตลาดคาดว่าประเทศจีนจะกลับเข้ามาจัดหาเที่ยวเรือ Spot LNG อีกครั้งในสัปดาห์หน้าหลังจากเทศกาลวันหยุดยาวในวันชาติของประเทศจีนสิ้นสุดลง อย่างไรก็ตามเนื่องจากระดับราคาที่ต่างกันของ European Hub Price อาทิ NBP TRS TTF กับราคา Asian Spot ผู้ขายจึงเริ่มแสวงหาโอกาสในการ Reload เที่ยวเรือจากภูมิภาคแอตแลนติกมาขายยังภูมิภาคเอเชียเพิ่มขึ้น อีกทั้งโครงการ Wheatstone LNG มีแผนที่จะเริ่มการผลิตในช่วงกลางเดือนตุลาคม ซึ่งหากไม่ประสบปัญหาล่าช้าอีกครั้งจะทำให้สถานการณ์อุปทานดั้งตัวเริ่มผ่อนคลายขึ้น

ราคา Spot LNG



- ราคาเฉลี่ยก๊าซธรรมชาติของประเทศไทย ณ เดือนสิงหาคม 2560 อยู่ที่ 206.0297 บาท/ล้านบีทียู ราคา Spot LNG เฉลี่ยเดือนตุลาคม 2560 (1 - 6 ตุลาคม 2560) ปรับตัวเพิ่มขึ้นจากเดือนก่อน 1.313 เหรียญสหรัฐฯ/ล้านบีทียู มาอยู่ที่ระดับ 8.530 เหรียญสหรัฐฯ/ล้านบีทียู

4. ราคาก๊าซ NGV

- ปัจจุบันราคาขายปลีกก๊าซ NGV (สถานีภายในรัศมี 50 กม. จากสถานีแม่) ตั้งแต่วันที่ 16 ตุลาคม 2560 จนถึงวันที่ 15 พฤศจิกายน 2560 สำหรับรถยนต์ส่วนบุคคลอยู่ที่ 13.59 บาท/กก. และสำหรับรถโดยสารสาธารณะอยู่ที่ 10.00 บาท/กก. สำหรับสถานีลูกที่อยู่ไกลจากสถานีแม่มากที่สุด (ไม่รวมภาษี อบจ.) อยู่ที่ 17.59 บาท/กก.
- ณ วันที่ 31 กรกฎาคม 2560 ปริมาณการจำหน่ายก๊าซ NGV ประจำเดือนกรกฎาคม 2560 อยู่ที่ 6,655 ตันต่อวัน (หรือประมาณ 239 ล้านลูกบาศก์ฟุตต่อวัน) และมีสถานีบริการ NGV สะสมจำนวน 504 สถานี แบ่งเป็น สถานีแม่ 20 สถานีและสถานีลูก 484 สถานี

5. ฐานะกองทุนน้ำมันเชื้อเพลิง

ฐานะกองทุนน้ำมันฯ ณ วันที่ 5 พฤศจิกายน 2560 มีสินทรัพย์รวม 46,648 ล้านบาท หนี้สินกองทุน 9,963 ล้านบาท ฐานะกองทุนน้ำมันสุทธิ 36,685 ล้านบาท