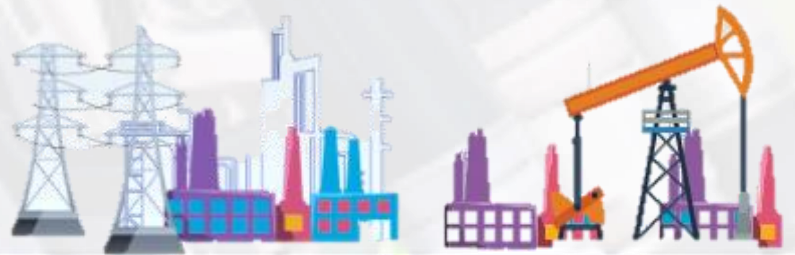




สำนักงานนโยบาย
และแผนพลังงาน
กระทรวงพลังงาน

สถานการณ์ การใช้น้ำมันและไฟฟ้าของไทย ปี 2560



จัดทำโดย
ศูนย์พยากรณ์และสารสนเทศพลังงาน

ภาพรวมสถานการณ์การใช้น้ำมันและไฟฟ้าของไทย ปี 2560

“ปี 2560 การใช้ดีเซลปรับตัวเพิ่มขึ้นร้อยละ 2.68

โดยการใช้เดือนธันวาคมเพิ่มขึ้นในส่วนของการจำหน่ายในสถานีบริการ และภาคอุตสาหกรรม การใช้เบนซินเพิ่มขึ้นร้อยละ 3.43 สอดคล้องกับปริมาณการจำหน่ายรถยนต์นั่งและรถจักรยานยนต์ที่เพิ่มขึ้น การใช้น้ำมันภาคขนส่งทางบก ปี 2560 เพิ่มขึ้นร้อยละ 0.37 จากการใช้เบนซินและดีเซลที่เพิ่มขึ้น แต่การใช้ LPG และ NGV ยังคงลดลง สอดคล้องกับจำนวนรถยนต์ LPG และ NGV ที่มีปริมาณลดลงอย่างต่อเนื่อง การผลิตไฟฟ้าเพิ่มขึ้นเล็กน้อยร้อยละ 0.75 สาเหตุที่เพิ่มขึ้นไม่มากคาดว่าเกิดจากฐานที่สูงของปีก่อน ประกอบกับการผลิตไฟฟ้าใช้เองหรือซื้อตรงโดยไม่ผ่านระบบการไฟฟ้ามีแนวโน้มเพิ่มขึ้น การใช้ไฟฟ้าเพิ่มขึ้นร้อยละ 1.25 โดยเพิ่มขึ้นในเกือบทุกสาขาเศรษฐกิจ ยกเว้นองค์กรที่ไม่แสวงหากำไร ทั้งนี้ ภาคเกษตรกรรมเพิ่มขึ้นสูงสุดร้อยละ 11.56 สอดคล้องกับการขยายตัวของดัชนีผลผลิตสินค้าเกษตรกรรม อุตสาหกรรมที่ใช้ไฟฟ้าน้อยลง ได้แก่ อุตสาหกรรมสิ่งทอ ซีเมนต์ และการผลิตน้ำแข็ง ภาคธุรกิจที่ใช้ไฟฟ้าน้อยลง ได้แก่ อสังหาริมทรัพย์ และสถาบันการเงิน”

● **การใช้น้ำมันดีเซล** เฉลี่ยอยู่ที่ 63.77 ล้านลิตรต่อวัน เพิ่มขึ้นร้อยละ 2.68 เทียบกับปีก่อน ราคาขายปลีกเฉลี่ยอยู่ที่ 25.64 บาทต่อลิตร สูงกว่าปีก่อนร้อยละ 10.23 หรือ 2.38 บาทต่อลิตร สำหรับการใช้น้ำมันดีเซลในเดือนธันวาคม 2560 เพิ่มขึ้นร้อยละ 0.91 เมื่อเทียบกับปีก่อน โดยเพิ่มขึ้นในส่วนของการจำหน่ายในสถานีบริการ และอุตสาหกรรม

● **การใช้น้ำมันเบนซิน** เฉลี่ยอยู่ที่ 30.06 ล้านลิตรต่อวัน เพิ่มขึ้นร้อยละ 3.43 เทียบกับปีก่อน สอดคล้องกับการขยายตัวของปริมาณการจำหน่ายรถยนต์นั่งและรถจักรยานยนต์ ราคาขายปลีกน้ำมันเบนซินเฉลี่ยอยู่ที่ 26.67 บาทต่อลิตร สูงกว่าปีก่อนร้อยละ 10.74 หรือ 2.59 บาทต่อลิตร

- **น้ำมันเบนซิน 95** คิดเป็นร้อยละ 4.11 ของการใช้น้ำมันเบนซินทั้งหมด มีการใช้เฉลี่ยอยู่ที่ 1.23 ล้านลิตรต่อวัน ลดลงจากปีก่อนร้อยละ 8.03 ราคาขายปลีกเฉลี่ยอยู่ที่ 34.54 บาทต่อลิตร สูงกว่าปีก่อนร้อยละ 8.60 หรือ 2.73 บาทต่อลิตร ทั้งนี้ ปริมาณการใช้ที่ลดลงเนื่องจากราคาที่สูงกว่าน้ำมันเบนซินประเภทอื่น ประกอบกับมีรถยนต์ที่สามารถใช้น้ำมันแก๊สโซฮอล์เพิ่มขึ้น

- **น้ำมันแก๊สโซฮอล์** คิดเป็นร้อยละ 95.89 ของการใช้น้ำมันเบนซินทั้งหมด มีการใช้เฉลี่ยอยู่ที่ 28.83 ล้านลิตรต่อวัน เพิ่มขึ้นจากปีก่อนร้อยละ 3.99 ราคาขายปลีกเฉลี่ยอยู่ที่ 25.25 บาทต่อลิตร สูงกว่าปีก่อนร้อยละ 11.66 หรือ 2.64 บาทต่อลิตร

- **น้ำมันแก๊สโซฮอล์ 91 (E10)** คิดเป็นร้อยละ 35.41 ของการใช้น้ำมันเบนซินทั้งหมด มีการใช้เฉลี่ยอยู่ที่ 10.64 ล้านลิตรต่อวัน ลดลงจากปีก่อนร้อยละ 4.61 ราคาขายปลีกเฉลี่ยอยู่ที่ 26.88 บาทต่อลิตร สูงกว่าปีก่อนร้อยละ 11.38 หรือ 2.75 บาทต่อลิตร

- **น้ำมันแก๊สโซฮอล์ 95 (E10)** มีสัดส่วนการใช้สูงสุด คิดเป็นร้อยละ 39.64 ของการใช้น้ำมันเบนซินทั้งหมด มีการใช้เฉลี่ยอยู่ที่ 11.92 ล้านลิตรต่อวัน เพิ่มขึ้นจากปีก่อนร้อยละ 9.62 ทั้งนี้ น้ำมันแก๊สโซฮอล์ 95 (E10) มีราคาสูงสุดในกลุ่มน้ำมันแก๊สโซฮอล์ โดยราคาขายปลีกเฉลี่ยอยู่ที่ 27.15 บาทต่อลิตร สูงกว่าปีก่อนร้อยละ 10.82 หรือ 2.65 บาทต่อลิตร

- **น้ำมันแก๊สโซฮอล์ 95 (E20)** คิดเป็นร้อยละ 17.35 ของการใช้น้ำมันเบนซินทั้งหมด มีการใช้เฉลี่ยอยู่ที่ 5.21 ล้านลิตรต่อวัน เพิ่มขึ้นจากปีก่อนร้อยละ 8.59 ราคาขายปลีกเฉลี่ยอยู่ที่ 24.64 บาทต่อลิตร สูงกว่าปีก่อนร้อยละ 12.07 หรือ 2.65 บาทต่อลิตร ปัจจุบันมีสถานีบริการจำนวนรวม 3,707 แห่ง

- **น้ำมันแก๊สโซฮอล์ 95 (E85)** คิดเป็นร้อยละ 3.49 ของการใช้น้ำมันเบนซินทั้งหมด มีการใช้เฉลี่ยอยู่ที่ 1.05 ล้านลิตรต่อวัน มีอัตราการใช้เพิ่มขึ้นจากปีก่อนมากที่สุด อยู่ที่ร้อยละ 18.14 ราคาขายปลีกเฉลี่ยอยู่ที่ 19.97 บาทต่อลิตร สูงกว่าปีก่อนร้อยละ 10.12 หรือ 1.84 บาทต่อลิตร ปัจจุบันมีสถานีบริการจำนวนรวม 1,167 แห่ง

ปริมาณการใช้และราคาขายปลีกน้ำมันดีเซลและเบนซิน ปี 2560

ชนิด น้ำมันเชื้อเพลิง	ปริมาณการใช้เฉลี่ย (ล้านลิตร/วัน)				สัดส่วน (%)	Δ (%) จาก ช่วงเดียวกัน ของปีก่อน	ราคาขายปลีกเฉลี่ย (บาท/ลิตร)			
	2560			2560 (ม.ค.-ธ.ค.)			2560			2560 (ม.ค.-ธ.ค.)
	ต.ค.	พ.ย.	ธ.ค.				ต.ค.	พ.ย.	ธ.ค.	
1. ดีเซล	58.16	64.98	67.47	63.77	100.00	2.68	25.93	26.46	26.70	25.64
2. เบนซิน	29.95	29.31	31.21	30.06	100.00	3.43	26.73	27.57	27.47	26.67
2.1 เบนซิน 95	1.17	1.16	1.21	1.23	4.11	-8.03	34.55	35.38	35.31	34.54
2.2 แก๊สโซฮอล์	28.78	28.14	30.00	28.83	95.89	3.99	25.38	26.17	26.09	25.25
▪ 91 (E10)	10.35	10.11	10.64	10.64	35.41	-4.61	26.96	27.8	27.73	26.88
▪ 95 (E10)	12.02	11.89	12.55	11.92	39.64	9.62	27.24	28.07	28.00	27.15
▪ 95 (E20)	5.34	5.12	5.64	5.21	17.35	8.59	24.73	25.56	25.49	24.64
▪ 95 (E85)	1.07	1.03	1.17	1.05	3.49	18.14	20.14	20.72	20.71	19.97

● การใช้น้ำมันภาคขนส่งทางบก

อยู่ที่ 23,794 พันตันเทียบเท่าน้ำมันดิบ เพิ่มขึ้นจากปีก่อนร้อยละ 0.37 โดยยังคงมีการใช้ LPG และ NGV ลดลงอย่างต่อเนื่อง

- **น้ำมันดีเซล** มีสัดส่วนการใช้สูงสุด ร้อยละ 50.03 มีการใช้เพิ่มขึ้นจากปีก่อนร้อยละ 2.68

- **น้ำมันเบนซิน** มีสัดส่วนการใช้ร้อยละ 34.36 การใช้เพิ่มขึ้นจากปีก่อนร้อยละ 3.43 เนื่องจากจำนวนรถยนต์ที่เพิ่มมากขึ้น ประกอบกับราคาขายปลีกยังอยู่ในระดับที่ไม่สูงมาก ทำให้ผู้ใช้ LPG และ NGV บางส่วนเปลี่ยนกลับมาใช้น้ำมันเป็นเชื้อเพลิง

- **LPG และ NGV** มีการใช้ลดลงจากปีก่อนร้อยละ 10.04 และ 12.94 ตามลำดับ คาดว่าเกิดจากผู้ใช้งานบางส่วนเปลี่ยนกลับไปใช้น้ำมันเบนซิน และน้ำมันดีเซลที่ราคายังอยู่ในระดับที่ไม่สูงมากนัก ประกอบกับรถยนต์ที่ใช้ LPG และ NGV มีจำนวนลดลง และนโยบายปรับโครงสร้างราคาเชื้อเพลิงให้สะท้อนต้นทุน ทั้งนี้ ราคาขายปลีก LPG เฉลี่ยในเดือนธันวาคม 2560 อยู่ที่ 20.90 บาทต่อกิโลกรัม โดยมีการปรับตามประกาศคณะกรรมการบริหารนโยบายพลังงาน (กบง.) สำหรับราคาขายปลีก NGV เฉลี่ยในเดือนธันวาคม 2560 อยู่ที่ 13.39 บาทต่อกิโลกรัม

● การใช้ไฟฟ้า

- **การผลิตพลังงานไฟฟ้า** อยู่ที่ 201,068 กิกะวัตต์ชั่วโมง เพิ่มขึ้นร้อยละ 0.75 ไม่สูงมากนัก เนื่องจากฐานที่สูงของปีก่อน ประกอบกับการผลิตไฟฟ้าใช้เองหรือซื้อตรงโดยไม่ผ่านระบบการไฟฟ้ามีแนวโน้มเพิ่มขึ้น ทั้งนี้ ก๊าซธรรมชาติยังคงเป็นเชื้อเพลิงหลักที่ใช้ในการผลิตไฟฟ้า มีสัดส่วนร้อยละ 60.20

- **ความต้องการพลังไฟฟ้าสูงสุดสุทธิในระบบของ กฟผ.** ในปี 2560 เกิดขึ้นเมื่อวันที่ 4 พฤษภาคม 2559 เวลา 14.20 น. อยู่ที่ระดับ 28,578.4 เมกะวัตต์ ต่ำกว่าปี 2559 ร้อยละ 3.50 ความต้องการพลังไฟฟ้าสูงสุดของระบบ 3 การไฟฟ้า (รวม VSPP) อยู่ที่ระดับ 30,303.4 เมกะวัตต์ สำหรับเดือนธันวาคม 2560 ความต้องการพลังไฟฟ้าสูงสุดสุทธิในระบบของ กฟผ. อยู่ที่ระดับ 26,554 เมกะวัตต์

- **การใช้ไฟฟ้า** อยู่ที่ 185,124 กิกะวัตต์ชั่วโมง เพิ่มขึ้นร้อยละ 1.25 จากปีก่อน โดยเพิ่มขึ้นในเกือบทุกสาขาเศรษฐกิจ ยกเว้นองค์กรที่ไม่แสวงหากำไร ทั้งนี้ ภาคเกษตรกรรมมีความต้องการใช้ไฟฟ้าในการสูบน้ำเพื่อการเกษตรเพิ่มขึ้นสูงสุดร้อยละ 11.56 สอดคล้องกับการขยายตัวของดัชนีผลผลิตสินค้าเกษตรกรรม ภาคอุตสาหกรรมมีสัดส่วนการใช้ไฟฟ้าสูงสุด ร้อยละ 47.41 มีการใช้เพิ่มขึ้นร้อยละ 1.03 ทั้งนี้ อุตสาหกรรมเหล็กและโลหะพื้นฐานมีการใช้ไฟฟ้าเพิ่มขึ้นสูงสุดคือร้อยละ 9.56 สอดคล้องกับการผลิตและราคาเหล็กที่ปรับตัวเพิ่มขึ้น

สถานการณ์การใช้น้ำมันและไฟฟ้าของไทย ปี 2560

1. การใช้น้ำมันดีเซล

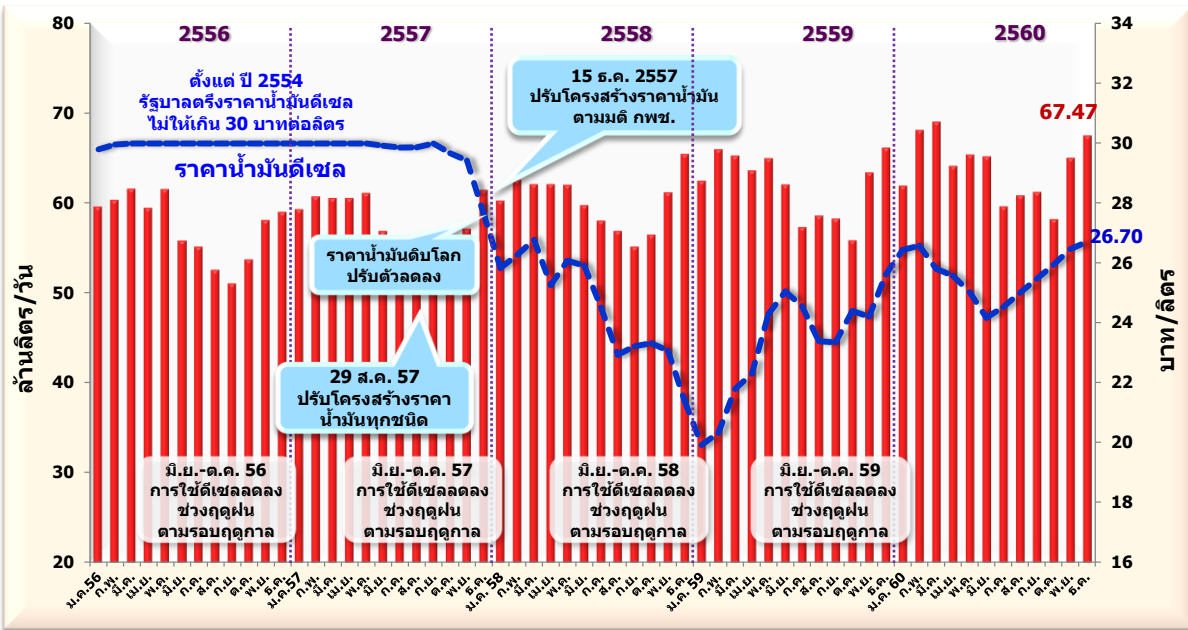
การใช้น้ำมันดีเซล ปี 2560 เหลืออยู่ที่ระดับ 63.77 ล้านลิตรต่อวัน เพิ่มขึ้นร้อยละ 2.68 เมื่อเทียบกับปีก่อน ราคาขายปลีกเฉลี่ย ปี 2560 อยู่ที่ระดับ 25.64 บาทต่อลิตร เพิ่มขึ้นจากปีก่อนร้อยละ 10.23 หรือ 2.38 บาทต่อลิตร การใช้ในเดือนธันวาคม 2560 อยู่ที่ระดับ 67.47 ล้านลิตรต่อวัน เพิ่มขึ้นร้อยละ 2.04 เมื่อเทียบกับเดือนธันวาคมปีก่อน และเพิ่มขึ้นร้อยละ 3.82 เมื่อเทียบกับเดือนก่อนหน้า โดยเพิ่มขึ้นในส่วนของกาจำหน่ายในสถานีบริการ และภาคอุตสาหกรรม สำหรับราคาขายปลีกเฉลี่ยเดือนธันวาคม 2560 อยู่ที่ระดับ 26.70 บาทต่อลิตร ปรับเพิ่มขึ้นร้อยละ 0.91 เมื่อเทียบกับเดือนก่อนหน้า

ปริมาณการใช้น้ำมันดีเซลรายเดือน

หน่วย : ล้านลิตร/วัน

	ม.ค.	ก.พ.	มี.ค.	เม.ย.	พ.ค.	มิ.ย.	ก.ค.	ส.ค.	ก.ย.	ต.ค.	พ.ย.	ธ.ค.	เฉลี่ย (ม.ค.-ธ.ค.)	เฉลี่ย (ม.ค.-ธ.ค.)
2556	59.56	60.31	61.56	59.42	61.51	55.74	55.11	52.53	51.03	53.68	58.07	58.98	57.28	57.28
2557	59.27	60.68	60.51	60.50	61.06	56.84	55.02	53.25	53.65	53.85	57.10	61.42	57.75	57.75
2558	60.22	62.57	62.03	62.05	61.98	59.72	58.01	56.84	55.11	56.45	61.15	65.40	60.12	60.12
2559	62.42	65.93	65.23	63.58	64.94	62.02	57.27	58.56	58.23	55.81	63.36	66.12	61.94	61.94
2560	61.89	68.07	69.00	64.07	65.35	65.14	59.58	60.80	61.19	58.16	64.98	67.47	63.77	63.77
Δ(%) จาก ช่วงเดียวกัน ของปีก่อน	-0.86	3.24	5.79	0.78	0.63	5.03	4.03	3.82	5.09	4.20	2.56	2.04	2.68	2.68
Δ(%) จาก เดือนก่อนหน้า	-6.40	9.98	1.38	-7.14	1.99	-0.32	-8.54	2.06	0.64	-4.96	11.74	3.82		

ยอดจำหน่าย และราคาน้ำมันดีเซลหมุนเร็ว ปี 2556 – 2560 (ม.ค. - ธ.ค.)



2. การใช้น้ำมันเบนซินและน้ำมันแก๊สโซฮอล์

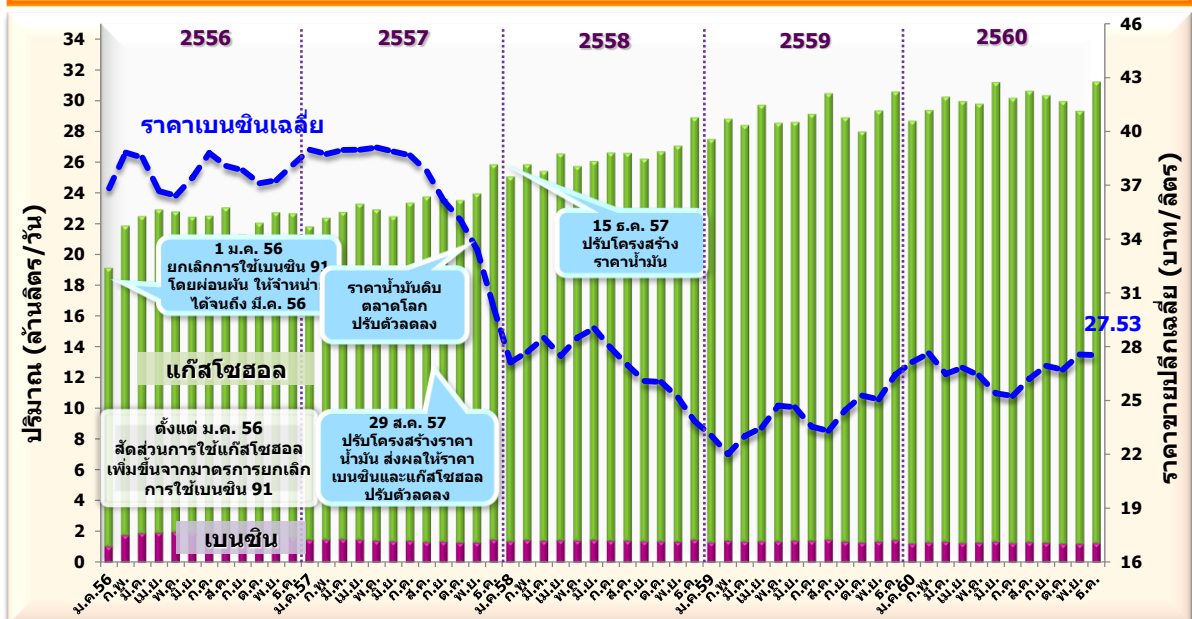
การใช้น้ำมันเบนซิน ปี 2560 เฉลี่ยอยู่ที่ระดับ 30.06 ล้านลิตรต่อวัน เพิ่มขึ้นร้อยละ 3.43 เมื่อเทียบกับปีก่อน สอดคล้องกับปริมาณการจำหน่ายรถยนต์นั่งและรถจักรยานยนต์ที่เพิ่มขึ้นร้อยละ 17.60 และ 11.00 ตามลำดับ สำหรับราคาขายปลีกน้ำมันเบนซินเฉลี่ยอยู่ที่ระดับ 26.67 บาทต่อลิตร เพิ่มขึ้นจากปีก่อนร้อยละ 10.74 หรือ 2.59 บาทต่อลิตร สำหรับปริมาณการใช้กลุ่มน้ำมันเบนซินในเดือนธันวาคม 2560 อยู่ที่ระดับ 31.21 ล้านลิตรต่อวัน เพิ่มขึ้นร้อยละ 2.10 เมื่อเทียบกับเดือนธันวาคมปีก่อน และเพิ่มขึ้นร้อยละ 6.50 เมื่อเทียบกับเดือนก่อนหน้า ส่วนราคาขายปลีกเฉลี่ยเดือนธันวาคม 2560 อยู่ที่ระดับ 27.47 บาทต่อลิตร ลดลงร้อยละ 0.38 เมื่อเทียบกับเดือนก่อนหน้า โดยมีรายละเอียดดังนี้

ปริมาณการใช้น้ำมันเบนซินรายเดือน

หน่วย : ล้านลิตร/วัน

	ม.ค.	ก.พ.	มี.ค.	เม.ย.	พ.ค.	มิ.ย.	ก.ค.	ส.ค.	ก.ย.	ต.ค.	พ.ย.	ธ.ค.	เฉลี่ย (ม.ค.-ธ.ค.)	เฉลี่ย (ม.ค.-ธ.ค.)
2556	22.12	22.20	22.68	22.91	22.77	22.43	22.50	23.04	21.28	22.04	22.73	22.66	22.45	22.45
2557	21.80	22.37	22.76	23.27	22.91	22.46	23.34	23.75	23.59	23.51	23.95	25.84	23.30	23.30
2558	25.06	25.84	25.41	26.54	25.72	26.06	26.61	26.58	26.21	26.68	27.05	28.88	26.39	26.39
2559	27.49	28.80	28.39	29.71	28.53	28.58	29.12	30.45	28.89	27.96	29.33	30.57	28.98	28.98
2560	28.66	29.36	30.23	29.94	29.77	31.18	30.15	30.61	30.32	29.95	29.31	31.21	30.06	30.06
Δ(%) จาก ช่วงเดียวกัน ของปีก่อน	4.28	1.95	6.50	0.76	4.34	9.10	3.55	0.52	4.94	7.09	-0.08	2.10	3.43	3.43
Δ(%) จาก เดือนก่อนหน้า	-6.23	2.42	2.98	-0.99	-0.56	4.75	-3.30	1.53	-0.97	-1.23	-2.14	6.50		

ยอดจำหน่ายและราคาเฉลี่ย กลุ่มน้ำมันเบนซินและแก๊สโซฮอล์ ปี 2556 – 2560 (ม.ค. – ธ.ค.)



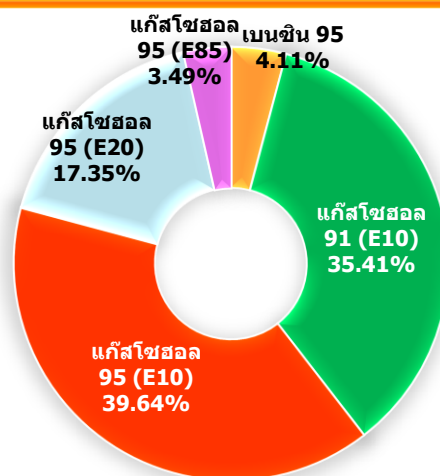
หมายเหตุ : เบนซิน หมายถึง เบนซิน 95
แก๊สโซฮอล์ หมายถึง แก๊สโซฮอล์ 91 (E10), 95 (E10), 95 (E20) และ 95 (E85)
ราคาเบนซินเฉลี่ย หมายถึง ราคาเฉลี่ยถ่วงน้ำหนักของเบนซิน 95 แก๊สโซฮอล์ 91 (E10) แก๊สโซฮอล์ 95 (E10) แก๊สโซฮอล์ 95 (E20) และ แก๊สโซฮอล์ 95 (E85)

2.1 **การใช้น้ำมันเบนซิน 95** ปี 2560 คิดเป็นสัดส่วนร้อยละ 4.11 ของปริมาณการใช้น้ำมันเบนซินทั้งหมด มีการใช้เฉลี่ยอยู่ที่ระดับ 1.23 ล้านลิตรต่อวัน ลดลงร้อยละ 8.03 เมื่อเทียบกับปีก่อน ราคาขายปลีกเฉลี่ยอยู่ที่ 34.54 บาทต่อลิตร เพิ่มขึ้นจากปีก่อนร้อยละ 8.60 หรือ 2.73 บาทต่อลิตร สำหรับการใช้ในเดือนธันวาคม 2560 อยู่ที่ระดับ 1.21 ล้านลิตรต่อวัน ลดลงร้อยละ 14.02 เมื่อเทียบกับเดือนเดียวกันของปีก่อน และเพิ่มขึ้นร้อยละ 4.39 เมื่อเทียบกับเดือนก่อนหน้า ทั้งนี้ ปริมาณการใช้น้ำมันเบนซิน 95 ยังคงปรับตัวลดลงอย่างต่อเนื่อง เนื่องจากน้ำมันเบนซิน 95 มีราคาขายปลีกสูงกว่าราคากลุ่มน้ำมันแก๊สโซฮอล์ ประกอบกับรถยนต์ที่ผลิตในปัจจุบันส่วนใหญ่สามารถรองรับการใช้น้ำมันแก๊สโซฮอล์ได้ ทำให้ผู้บริโภคบางส่วนเปลี่ยนไปใช้น้ำมันแก๊สโซฮอล์แทนน้ำมันเบนซิน 95

สัดส่วนการใช้น้ำมันเบนซิน ม.ค. – ธ.ค. 2560

หน่วย : ล้านลิตร/วัน

เบนซิน	2560 (ธ.ค.)	2560 (ม.ค. – ธ.ค.)	สัดส่วน (%)
U-95	1.21	1.23	4.11
91 (E10)	10.64	10.64	35.41
95 (E10)	12.55	11.92	39.64
95 (E20)	5.64	5.21	17.35
95 (E85)	1.17	1.05	3.49
รวม	31.21	30.06	100.00



รวมการใช้น้ำมันเบนซิน 30.06 ล้านลิตร/วัน

การใช้น้ำมันแก๊สโซฮอล์ 95 (E10) มีสัดส่วนการใช้สูงสุด ถึงร้อยละ 39.64

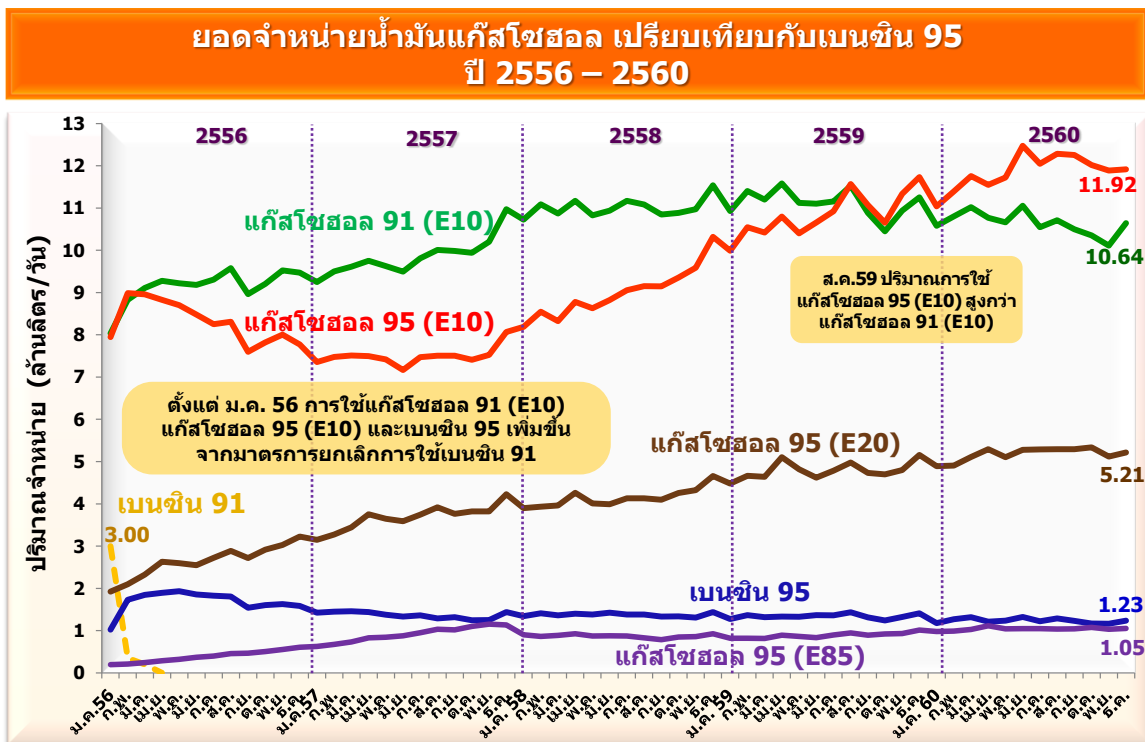
2.2 **การใช้น้ำมันแก๊สโซฮอล์** ปี 2560 คิดเป็นสัดส่วนมากถึงร้อยละ 95.89 ของปริมาณการใช้น้ำมันเบนซินทั้งหมด มีปริมาณการใช้รวม 28.83 ล้านลิตรต่อวัน เพิ่มขึ้นร้อยละ 3.99 เมื่อเทียบกับปีก่อน ราคาขายปลีกเฉลี่ยอยู่ที่ 25.25 บาทต่อลิตร เพิ่มขึ้นจากปีก่อนร้อยละ 11.66 หรือ 2.64 บาทต่อลิตร โดยในเดือนธันวาคม 2560 การใช้น้ำมันกลุ่มแก๊สโซฮอล์เฉลี่ยอยู่ที่ระดับ 30.00 ล้านลิตรต่อวัน เพิ่มขึ้นร้อยละ 2.88 เมื่อเทียบกับเดือนธันวาคมปีก่อน และเพิ่มขึ้นร้อยละ 6.59 เมื่อเทียบกับเดือนก่อนหน้า โดยมีรายละเอียดของแต่ละประเภท ดังนี้

(1) **การใช้น้ำมันแก๊สโซฮอล์ 91 (E10)** คิดเป็นสัดส่วนร้อยละ 35.41 ของปริมาณการใช้น้ำมันเบนซินทั้งหมด มีปริมาณการใช้เฉลี่ยอยู่ที่ระดับ 10.64 ล้านลิตรต่อวัน ลดลงจากปีก่อนร้อยละ 4.61 ราคาขายปลีกเฉลี่ยอยู่ที่ 26.88 บาทต่อลิตร สูงกว่าราคาขายปลีกของปีก่อนร้อยละ 11.38 หรือ 2.75 บาทต่อลิตร เดิมใช้น้ำมันแก๊สโซฮอล์ 91 (E10) เคยมีสัดส่วนการใช้สูงสุด แต่ปัจจุบันมีสัดส่วนลดลง เนื่องจากราคาขายปลีกน้ำมันแก๊สโซฮอล์ 91 (E10) กับน้ำมันแก๊สโซฮอล์ 95 (E10) มีส่วนต่างลดลง ทำให้ผู้บริโภคบางส่วนเปลี่ยนไปใช้น้ำมันแก๊สโซฮอล์ 95 (E10) แทน

(2) **การใช้น้ำมันแก๊สโซฮอล์ 95 (E10)** คิดเป็นสัดส่วนร้อยละ 39.64 ของปริมาณการใช้น้ำมันเบนซินทั้งหมด มีปริมาณการใช้เฉลี่ยอยู่ที่ระดับ 11.92 ล้านลิตรต่อวัน เพิ่มขึ้นจากปีก่อนร้อยละ 9.62 ราคาขายปลีกเฉลี่ยอยู่ที่ระดับ 27.15 บาทต่อลิตร เพิ่มขึ้นจากปีก่อนร้อยละ 10.82 หรือ 2.65 บาทต่อลิตร แม้ว่า

น้ำมันแก๊สโซฮอล์ 95 (E10) จะมีราคาสูงที่สุดในกลุ่มน้ำมันแก๊สโซฮอล์ แต่ปัจจุบันมีสัดส่วนการใช้สูงสุด เนื่องจากผู้บริโภคบางส่วนที่ใช้น้ำมันแก๊สโซฮอล์ 91 (E10) เปลี่ยนมาใช้น้ำมันแก๊สโซฮอล์ 95 (E10) เพราะมีส่วนต่างราคาเพียง 0.27 บาทต่อลิตร ในขณะที่มีค่าออกเทนสูงกว่า

(3) การใช้น้ำมันแก๊สโซฮอล์ 95 (E20) คิดเป็นสัดส่วนร้อยละ 17.35 ของปริมาณการใช้น้ำมันเบนซินทั้งหมด มีปริมาณการใช้เฉลี่ยอยู่ที่ระดับ 5.21 ล้านลิตรต่อวัน เพิ่มขึ้นจากปีก่อนร้อยละ 8.59 ราคาขายปลีกเฉลี่ยอยู่ที่ระดับ 24.64 บาทต่อลิตร สูงกว่าปีก่อนร้อยละ 12.07 หรือ 2.65 บาทต่อลิตร ทั้งนี้ การใช้น้ำมันแก๊สโซฮอล์ 95 (E20) ยังคงสูงขึ้นอย่างต่อเนื่อง เนื่องจากรถยนต์ใหม่ในปัจจุบันส่วนใหญ่จะสามารถใช้น้ำมันแก๊สโซฮอล์ 95 (E20) ได้ ประกอบกับสถานีบริการที่เพิ่มมากขึ้น ทำให้ผู้บริโภคมีความสะดวกในการใช้บริการเพิ่มขึ้น โดยข้อมูล ณ เดือนธันวาคม 2560 มีสถานีบริการที่จำหน่ายน้ำมันแก๊สโซฮอล์ 95 (E20) จำนวนรวมทั้งสิ้น 3,707 แห่ง แบ่งเป็น ปตท. 1,380 แห่ง บางจาก 794 แห่ง เชลล์ 457 แห่ง เอสโซ่ 470 แห่ง ปตท. บริหารธุรกิจค้าปลีก 152 แห่ง เซฟรอน (ไทย) 185 แห่ง พีทีจี 233 แห่ง เพียวพลังงานไทย 12 แห่ง และซัสโก้ 24 แห่ง ทั้งนี้ หากเปรียบเทียบกับข้อมูลในเดือนธันวาคม 2559 มีสถานีบริการที่จำหน่ายน้ำมันแก๊สโซฮอล์ 95 (E20) เพิ่มขึ้นจำนวน 404 แห่ง หรือเพิ่มขึ้นร้อยละ 12.23



หมายเหตุ : ตั้งแต่ 1 มกราคม 2556 ยกเลิกการใช้เบนซิน 91 โดยผ่อนผันให้จำหน่ายได้จนถึงเดือนมีนาคม 2556

(4) การใช้น้ำมันแก๊สโซฮอล์ 95 (E85) คิดเป็นสัดส่วนร้อยละ 3.49 ของปริมาณการใช้น้ำมันเบนซินทั้งหมด มีปริมาณการใช้เฉลี่ยอยู่ที่ระดับ 1.05 ล้านลิตรต่อวัน มีการใช้เพิ่มขึ้นสูงที่สุดเมื่อเทียบกับน้ำมันแก๊สโซฮอล์ทุกประเภท หรือเพิ่มขึ้นร้อยละ 18.14 เมื่อเทียบกับปีก่อน ราคาขายปลีกเฉลี่ยอยู่ที่ระดับ 19.97 บาทต่อลิตร สูงกว่าปีก่อนร้อยละ 10.12 หรือ 1.84 บาทต่อลิตร ข้อมูล ณ เดือนธันวาคม 2560 มีสถานีบริการที่จำหน่ายน้ำมันแก๊สโซฮอล์ 95 (E85) จำนวนรวมทั้งสิ้น 1,167 แห่ง แบ่งเป็น ปตท. 745 แห่ง บางจาก 351 แห่ง ระยองเพียว 33 แห่ง ซัสโก้ 33 แห่ง และ ปตท. บริหารธุรกิจค้าปลีก 5 แห่ง ทั้งนี้ หากเปรียบเทียบกับเดือนธันวาคม 2559 มีสถานีบริการที่จำหน่ายน้ำมันแก๊สโซฮอล์ 95 (E85) เพิ่มขึ้น 194 แห่ง หรือเพิ่มขึ้นร้อยละ 19.94 ซึ่งสาเหตุน่าจะมาจากปริมาณลูกค้าที่เพิ่มขึ้น ประกอบกับปัจจุบันน้ำมันแก๊สโซฮอล์ 95 (E85) มีค่าการตลาดสูงที่สุด

3. การใช้น้ำมันภาคขนส่งทางบก

การใช้น้ำมันภาคขนส่งทางบกปี 2560 อยู่ที่ระดับ 23,794 พันตันเทียบเท่าน้ำมันดิบ (ktoe) เพิ่มขึ้นจากปีก่อนร้อยละ 0.37 การใช้น้ำมันดีเซลมีสัดส่วนการใช้สูงสุด คิดเป็นร้อยละ 50.03 ของการใช้น้ำมันในภาคขนส่งทางบก มีการใช้เพิ่มขึ้นจากปีก่อนร้อยละ 2.68 รองลงมาคือน้ำมันเบนซิน คิดเป็นสัดส่วนร้อยละ 34.36 มีการใช้เพิ่มขึ้นจากปีก่อนร้อยละ 3.43 สอดคล้องกับการขยายตัวของรถจักรยานยนต์นั่งและรถจักรยานยนต์ภายในประเทศ ในขณะที่การใช้ LPG ในภาคขนส่งทางบก และ NGV ยังคงปรับตัวลดลง คิดเป็นร้อยละ 10.04 และ 12.94 ตามลำดับ คาดว่าเกิดจากความสะดวกในการเติมน้ำมันเชื้อเพลิงจากสถานีบริการน้ำมันที่มีทั่วถึงกว่า รวมถึงผู้ใช้ LPG และ NGV บางส่วนเปลี่ยนกลับไปใช้น้ำมันเป็นเชื้อเพลิงในช่วงที่ราคาขายปลีกน้ำมันในประเทศอยู่ในระดับที่ไม่สูงมาก ประกอบกับผลจากการทยอยปรับขึ้นราคาขายปลีก LPG และ NGV ตามนโยบายปรับโครงสร้างราคาเชื้อเพลิงให้สะท้อนต้นทุนของรัฐบาล ซึ่งปัจจัยเหล่านี้ส่งผลให้ปริมาณรถที่ใช้เชื้อเพลิง LPG และ NGV มีจำนวนลดลง

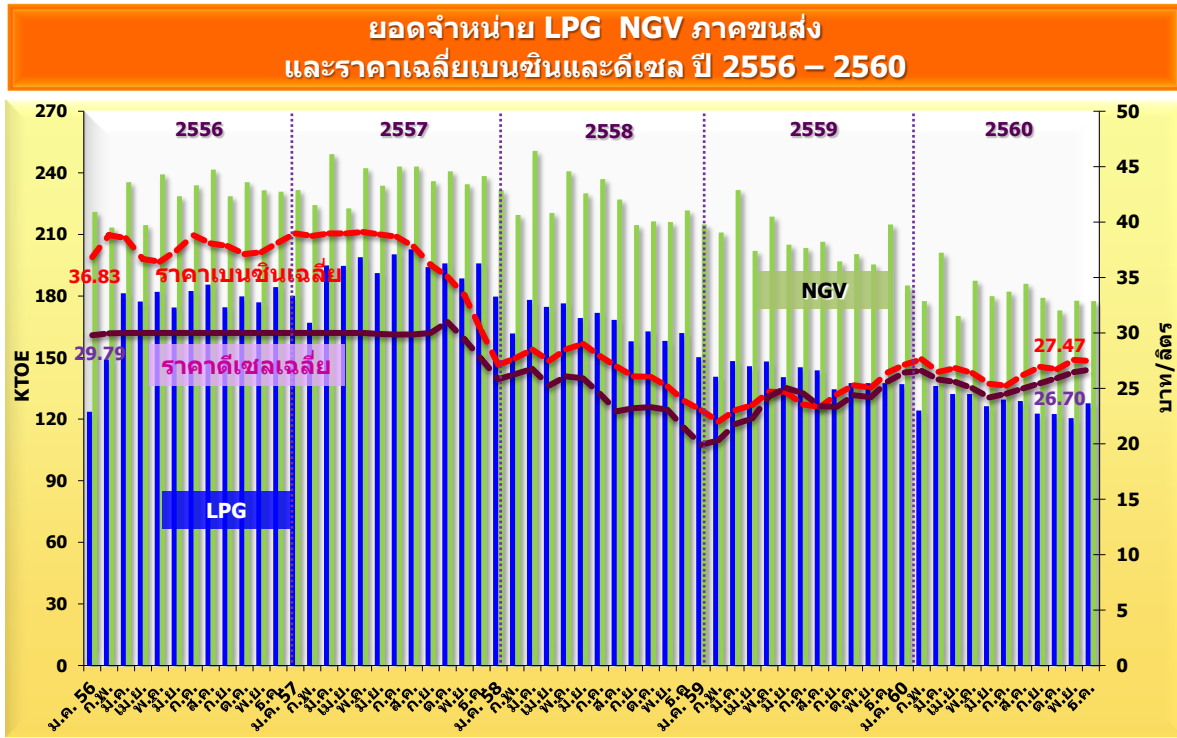
การใช้น้ำมันภาคขนส่งทางบก

หน่วย : ktoe

	2558	2559	2560 (ม.ค. - ธ.ค.)	สัดส่วน (%)	การเปลี่ยนแปลง (%)		
					2558	2559	2560 (ม.ค.-ธ.ค.)
เบนซิน	7,177	7,904	8,175	34.36	▲ 13.24	▲ 10.13	▲ 3.43
ดีเซล	10,389	11,592	11,903	50.03	▲ 7.43	▲ 11.58	▲ 2.68
LPG	2,020	1,711	1,539	6.47	▼ -12.29	▼ -15.30	▼ -10.04
NGV	2,725	2,500	2,176	9.15	▼ -4.01	▼ -8.26	▼ -12.94
รวม	22,310	23,707	23,794	100.00	▲ 5.49	▲ 6.26	▲ 0.37

ตั้งแต่กลางปี 2558 เป็นต้นมา ปริมาณการใช้ LPG และ NGV ในภาคขนส่ง ลดลงอย่างต่อเนื่อง

ราคาขายปลีก LPG ในเดือนธันวาคม 2560 เฉลี่ยอยู่ที่ 20.90 บาทต่อกิโลกรัม ปรับตามประกาศคณะกรรมการบริหารนโยบายพลังงาน (กบง.) โดยระหว่างสัปดาห์ 1 - 2 ไม่มีการเปลี่ยนแปลงไปจากราคาเดือนพฤศจิกายน 2560 คืออยู่ที่ 21.15 บาทต่อกิโลกรัม แต่ระหว่างสัปดาห์ที่ 3-5 มีการเปลี่ยนแปลงโดยอยู่ที่ 20.95, 20.42 และ 20.89 บาทต่อกิโลกรัม ส่วนราคาขายปลีก NGV ในเดือนธันวาคม 2560 เฉลี่ยอยู่ที่ 13.39 บาทต่อกิโลกรัม (ราคาระหว่างวันที่ 1 - 15 ธันวาคม 2560 อยู่ที่ 13.46 บาทต่อกิโลกรัม และระหว่างวันที่ 16 - 31 ธันวาคม 2560 อยู่ที่ 13.32 บาทต่อกิโลกรัม)



หมายเหตุ : ราคาเบนซินเฉลี่ย หมายถึง ราคาเฉลี่ยถ่วงน้ำหนักของเบนซิน 95 แก๊สโซฮอล์ 91 (E10) แก๊สโซฮอล์ 95 (E10) แก๊สโซฮอล์ 95 (E20) และ แก๊สโซฮอล์ 95 (E85)

4. สรุปราคาขายปลีกน้ำมันเบนซินและดีเซลของต่างประเทศ (ณ วันที่ 29 ธันวาคม 2560)

เปรียบเทียบราคาขายปลีกน้ำมันเชื้อเพลิงในภูมิภาคเดือนธันวาคม 2560 กับเดือนพฤศจิกายน 2560

ช่วงเดือนธันวาคม 2560 ราคาน้ำมันดิบปรับตัวเพิ่มขึ้น จาก (1) การร่วมมือของผู้ผลิตทั้งในและนอกกลุ่มโอเปกที่มีเป้าหมายจะลดกำลังการผลิตไปจนถึงปี 2561 ซึ่งความร่วมมือยังคงอยู่ในระดับดี อย่างไรก็ตาม ข้อตกลงดังกล่าวอาจสิ้นสุดก่อนกำหนดได้ หากสถานการณ์และมุมมองในตลาดน้ำมันดิบเปลี่ยนแปลงไป โดยจะมีการพิจารณาอีกครั้งในการประชุมครั้งหน้าในเดือนมิถุนายน 2561 นอกจากนี้ (2) วันที่ 11 ธันวาคมที่ผ่านมา ท่อขนส่งน้ำมันดิบในภูมิภาคทะเลเหนือของอังกฤษได้หยุดดำเนินการเพื่อซ่อมแซม หลังสำรวจพบการรั่วของท่อในทะเลเวกชายฝั่งทะเลเหนือ โดยคาดว่าจะการซ่อมบำรุงจะเสร็จสิ้นภายในสัปดาห์แรกของเดือนหน้า และ (3) เหตุการณ์ความไม่สงบหลังกลุ่มติดอาวุธวางระเบิดท่อขนส่งน้ำมันดิบในลิเบีย ซึ่งขนส่งน้ำมันไปยังท่าเรือส่งออก ในขณะที่ราคาน้ำมันดิบของสหรัฐฯ มีแนวโน้มปรับตัวลดลง เนื่องจากได้รับแรงกดดันจากปริมาณการผลิตน้ำมันดิบของสหรัฐฯ ที่เพิ่มขึ้นอย่างต่อเนื่อง ซึ่งการปรับขึ้นหลักๆ มาจากการผลิตน้ำมันดิบจากชั้นหินดินดาน (Shale Oil) ทำให้ราคาน้ำมันดิบปรับตัวลดลงในช่วงสิ้นปี และคาดว่าจะแตะระดับ 10 ล้านบาร์เรลต่อวัน ในปีหน้า ซึ่งเป็นระดับที่ใกล้เคียงกับกำลังการผลิตของซาอุดีอาระเบียและรัสเซีย ซึ่งเป็นผู้ผลิตน้ำมันดิบสองรายใหญ่ของโลก

ราคาน้ำมันเบนซินในภูมิภาค ปรับตัวไม่มากนัก เนื่องจากอุปสงค์และอุปทานที่ค่อนข้างสมดุล อย่างไรก็ตามตลาดยังได้รับแรงหนุนจากอุปสงค์ในทวีปเอเชียที่ยังอยู่ในระดับดี โดยเฉพาะประเทศอินโดนีเซียและเวียดนาม ในขณะที่ยังคงได้รับแรงกดดันจากปริมาณน้ำมันเบนซินคงคลังในสหรัฐฯ และสิงคโปร์ที่เพิ่มขึ้นในช่วงที่ผ่านมา และราคาน้ำมันดีเซลในภูมิภาค ปรับตัวเพิ่มขึ้น เนื่องจากตลาดได้รับแรงสนับสนุนจากอุปสงค์ในภูมิภาคเอเชียที่อยู่ในระดับสูง โดยเฉพาะอินเดียและศรีลังกา ประกอบกับแรงหนุนจากความต้องการใช้น้ำมันดีเซลจากยุโรปในช่วงฤดูหนาว สอดคล้องกับการเปลี่ยนแปลงราคาน้ำมันเบนซินและดีเซลในกลุ่มประเทศอาเซียน ดังนี้

(1) ราคาขายปลีกน้ำมันเบนซิน ในอาเซียนมีทั้งปรับตัวลดลง คงเดิม และเพิ่มขึ้น โดยประเทศที่ปรับราคาลดลง ได้แก่ ฟิลิปปินส์ มาเลเซีย และสิงคโปร์ ประเทศที่ราคาคงเดิม ได้แก่ ไทย บรูไน เวียดนาม และอินโดนีเซีย และประเทศที่ปรับราคาเพิ่มขึ้น ได้แก่ กัมพูชา เมียนมา และลาว ทั้งนี้ ลาวมีการปรับราคาเพิ่มขึ้นมากที่สุด อยู่ที่ 2.38 บาทต่อลิตร

(2) ราคาขายปลีกน้ำมันดีเซล ในอาเซียนส่วนใหญ่ปรับราคาเพิ่มขึ้น ยกเว้นบรูไน สิงคโปร์ และอินโดนีเซีย ที่ราคาคงเดิม โดยลาวมีการปรับราคาเพิ่มขึ้นมากที่สุด อยู่ที่ 2.09 บาทต่อลิตร และไทยมีการปรับราคาเพิ่มขึ้น 0.40 บาทต่อลิตร


▪ ราคาขายปลีกน้ำมันเบนซินและดีเซลของประเทศไทยและต่างประเทศ ณ วันที่ 29 ธันวาคม 2560

ราคาขายปลีกน้ำมันเบนซินและดีเซลในกลุ่มประเทศอาเซียน*

ประเทศ (หน่วย)	น้ำมันเบนซินพิเศษ				น้ำมันดีเซล			
	ธันวาคม 2560 National Currency (บาท/ลิตร)	พ.ย. 2560	ปริมาณการเปลี่ยนแปลง		ธันวาคม 2560 National Currency (บาท/ลิตร)	พ.ย. 2560	ปริมาณการเปลี่ยนแปลง	
ประเทศไทย (บาท/ลิตร)	28.25	28.25	0.00	●	27.19	26.79	0.40	▲
ประเทศกัมพูชา (เรียล/ลิตร)	4,150.00 (33.62)	4,050.00	100.00	▲	3,600.00 (29.16)	3,550.00	50.00	▲
ประเทศบรูไน (ดอลลาร์บรูไน/ลิตร)	0.52 (12.66)	0.52	0.00	●	0.31 (7.55)	0.31	0.00	●
ประเทศฟิลิปปินส์ (เปโซ/ลิตร)	47.55 (31.21)	48.85	-1.30	▼	35.85 (23.53)	34.90	0.95	▲
ประเทศมาเลเซีย (ริงกิต/ลิตร)	2.26 (18.15)	2.30	-0.04	▼	2.26 (18.15)	2.25	0.01	▲
ประเทศเมียนมา (จัต/ลิตร)	845.00 (20.20)	830.00	15.00	▲	800.00 (19.12)	785.00	15.00	▲
ประเทศเวียดนาม (ดอง/ลิตร)	19,280.00 (26.99)	19,280.00	0.00	●	15,160.00 (21.22)	15,010.00	150.00	▲
ประเทศลาว (กีบ/ลิตร)	9,720.00 (38.88)	9,360.00	360.00	▲	7,620.00 (30.48)	7,280.00	340.00	▲
ประเทศสิงคโปร์ (ดอลลาร์สิงคโปร์/ลิตร)	2.21 (53.95)	2.23	-0.02	▼	1.60 (39.06)	1.60	0.00	●
ประเทศอินโดนีเซีย (รูเปีย/ลิตร)	9,950.00 (24.17)	9,950.00	0.00	●	9,650.00 (23.44)	9,650.00	0.00	●

หมายเหตุ: (1) ราคาน้ำมันของประเทศไทยเป็นราคาน้ำมันแก๊สโซลอลอกเทน95 (Gasohol 95-E10)
(2) รวบรวมข้อมูล ณ วันที่ 29 ธันวาคม 2560 และใช้อัตราแลกเปลี่ยนของธนาคารแห่งประเทศไทย ณ วันที่ 28 ธันวาคม 2560


ราคาขายปลีกน้ำมันเชื้อเพลิงนานาชาติประเทศ



เบนซิน

บาทต่อลิตร

สิงคโปร์	53.95
อังกฤษ	53.14
บราซิล	40.56
ลาว	38.88
แอฟริกาใต้	38.04
กัมพูชา	33.62
ไทย	28.25
เวียดนาม	26.99
อินโดนีเซีย	24.17
เมียนมา	20.20



ดีเซล

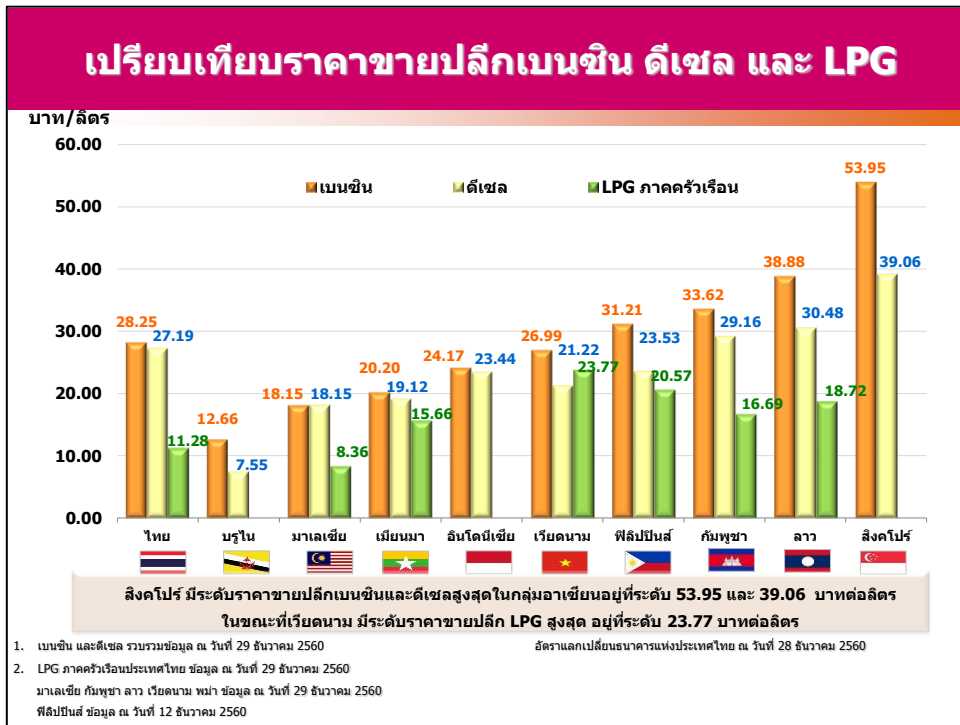
บาทต่อลิตร

อังกฤษ	54.38
สิงคโปร์	39.06
แอฟริกาใต้	33.68
บราซิล	32.71
ลาว	30.48
กัมพูชา	29.16
ไทย	27.19
อินโดนีเซีย	23.44
เวียดนาม	21.22
เมียนมา	19.12

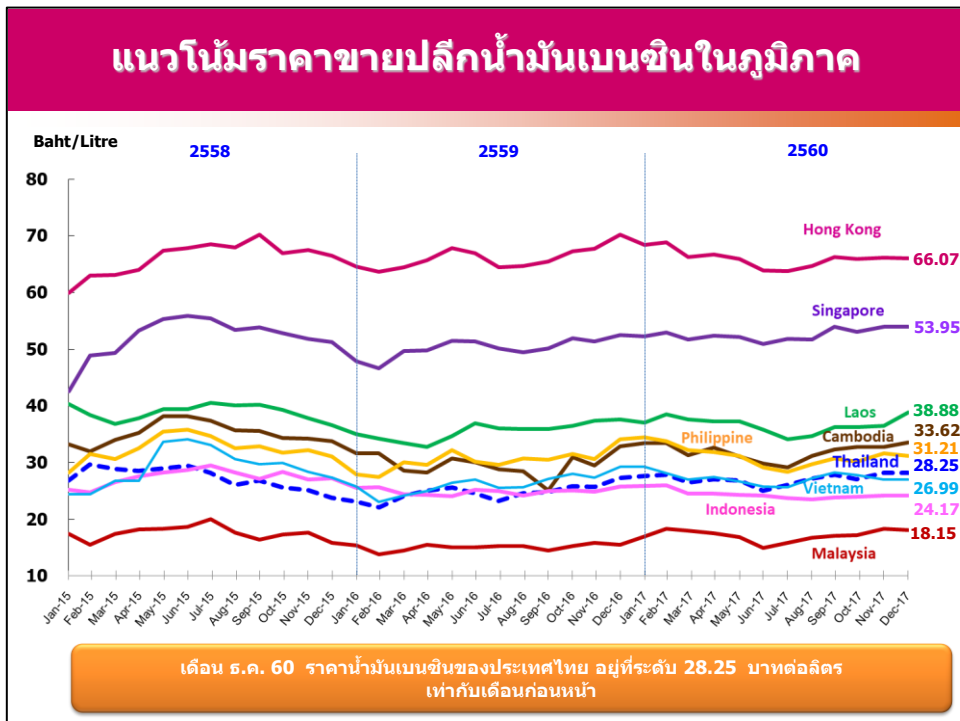
- ▶ แต่ละประเทศมีโครงสร้างราคาพลังงาน มาตรการภาษี และการอุดหนุนราคาที่แตกต่างกัน ซึ่งหลายประเทศกำลังพัฒนารัฐยังให้การอุดหนุนราคาอยู่ ทำให้ราคาต่ำกว่าประเทศอื่น
- ▶ ราคาดีเซลและเบนซินของไทยใกล้เคียงกัน ทั้งนี้ ไทยสนับสนุนการใช้น้ำมันแก๊สโซลอลโดยการเก็บเงินเข้ากองทุนน้ำมันฯ น้อยกว่าเบนซิน

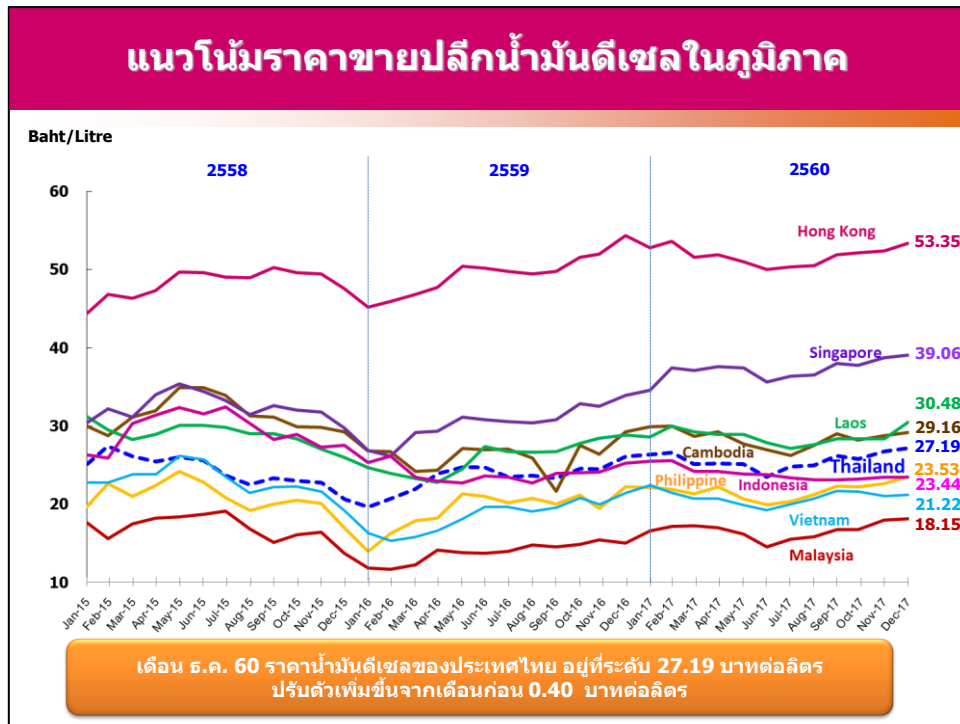
หมายเหตุ : * ประเทศไทย ใช้น้ำมันแก๊สโซลอล 95 E10
ข้อมูล ณ วันที่ 29 ธันวาคม 2560 อัตราแลกเปลี่ยน ณ วันที่ 28 ธันวาคม 2560

▪ เปรียบเทียบราคาขายปลีกเบนซิน ดีเซล และ LPG ในภูมิภาค



▪ เปรียบเทียบราคาขายปลีกน้ำมันเบนซินและดีเซลของประเทศไทยและต่างประเทศ





5. สถานการณ์ไฟฟ้า

5.1 **การผลิตพลังงานไฟฟ้า** ปี 2560 อยู่ที่ระดับ 201,068 กิกะวัตต์ชั่วโมง เพิ่มขึ้นร้อยละ 0.75 เมื่อเทียบกับปีก่อน สาเหตุที่การผลิตไฟฟ้าในระบบของการไฟฟ้าเพิ่มขึ้นไม่สูงมากนัก เนื่องจากฐานที่สูงในปีก่อน ประกอบกับการผลิตไฟฟ้าใช้เองหรือซื้อตรงโดยไม่ผ่านระบบของการไฟฟ้ามีแนวโน้มเพิ่มสูงขึ้น ทั้งนี้ ก๊าซธรรมชาติเป็นเชื้อเพลิงหลักที่ใช้ในการผลิตไฟฟ้า มีสัดส่วนร้อยละ 60.20 ในขณะที่พลังงานหมุนเวียน (รวมพลังน้ำ) มีสัดส่วนร้อยละ 9.71



การผลิตพลังงานไฟฟ้ารายเดือน

หน่วย : กิกะวัตต์ชั่วโมง (GWh)

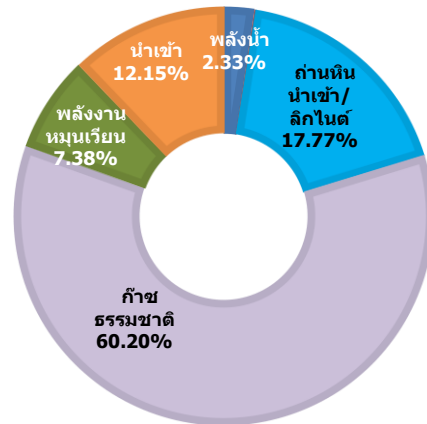
	ม.ค.	ก.พ.	มี.ค.	เม.ย.	พ.ค.	มิ.ย.	ก.ค.	ส.ค.	ก.ย.	ต.ค.	พ.ย.	ธ.ค.	รวม (ม.ค.-ธ.ค.)	รวม (ม.ค.-ธ.ค.)
2556	14,275	14,505	16,396	15,325	16,748	15,386	15,363	15,475	14,921	15,040	14,642	13,130	181,205	181,205
2557	13,424	13,622	16,534	15,865	17,224	16,200	16,168	15,863	15,658	15,757	15,323	14,386	186,024	186,024
2558	14,095	14,000	16,842	15,952	17,706	16,832	16,717	16,341	15,994	16,209	16,015	15,487	192,189	192,189
2559	15,351	14,648	17,693	17,523	18,536	16,734	16,737	17,269	16,529	16,809	16,333	15,405	199,567	199,567
2560	15,502	14,907	18,024	16,872	17,923	17,222	17,022	17,691	17,411	16,835	16,265	15,394	201,068	201,068
Δ(%) จาก ช่วงเดียวกัน ของปีก่อน	0.98	1.77	1.87	-3.72	-3.31	2.91	1.70	2.45	5.33	0.16	-0.42	-0.07	0.75	
Δ(%) จาก เดือนก่อนหน้า	0.63	-3.84	20.91	-6.39	6.23	-3.91	-1.16	3.93	-1.59	-3.31	-3.39	-5.35		

หมายเหตุ : รวม VSPP

สัดส่วนการผลิตพลังงานไฟฟ้าแยกตามชนิดเชื้อเพลิง ม.ค. - ธ.ค. 2560

หน่วย : ล้านหน่วย

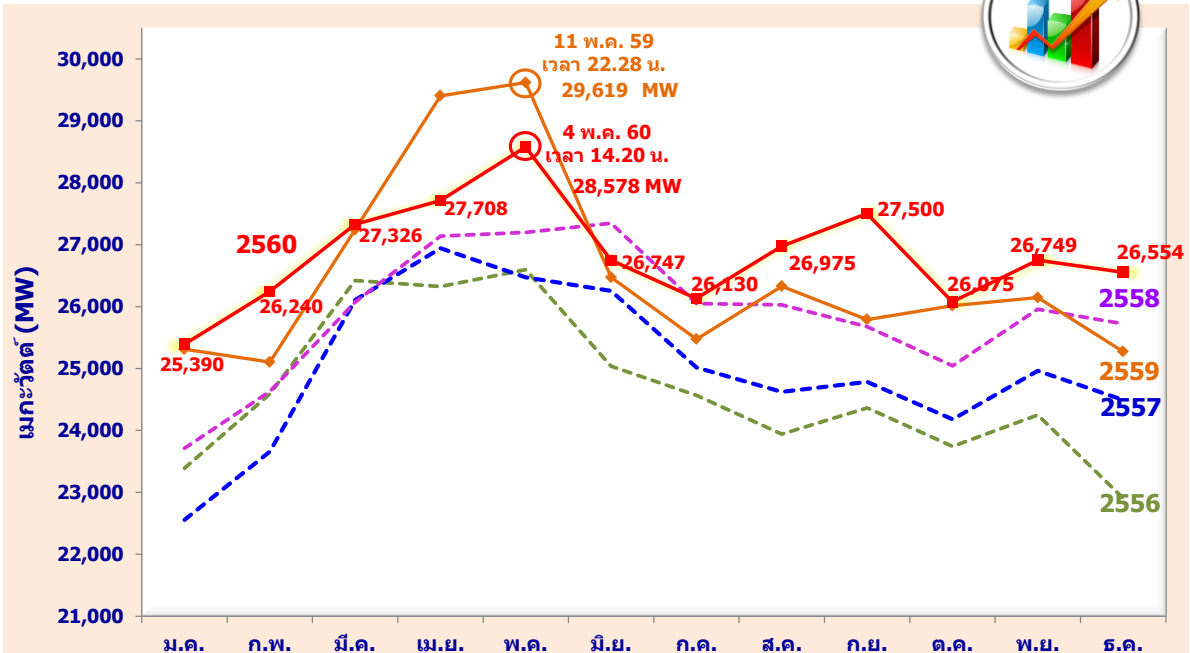
ชนิดเชื้อเพลิง	2560 (ม.ค. - ธ.ค.)	สัดส่วน (%)
พลังน้ำ	4,687	2.33
น้ำมัน	330	0.16
ถ่านหินนำเข้า/ลิกไนต์	35,732	17.77
ก๊าซธรรมชาติ	121,044	60.20
พลังงานหมุนเวียน	14,846	7.38
น้ำเข้า	24,427	12.15
รวมทั้งสิ้น	201,068	100.00



รวมการผลิตไฟฟ้า 201,068 ล้านหน่วย

ความต้องการพลังไฟฟ้าสูงสุดสุทธิในระบบของ กฟผ. (Net Peak Generation Requirement) ปี 2560 เกิดขึ้นเมื่อวันพฤหัสบดีที่ 4 พฤษภาคม 2560 เวลา 14.20 น. อยู่ที่ระดับ 28,578.4 เมกะวัตต์ ต่ำกว่าพลังไฟฟ้าสูงสุดของปี 2559 ซึ่งอยู่ที่ระดับ 29,618.8 เมกะวัตต์ ร้อยละ 3.5 หรือ 1,040.4 เมกะวัตต์ ในขณะที่ความต้องการพลังไฟฟ้าสูงสุดในระบบ 3 การไฟฟ้า (รวมข้อมูล VSPP) อยู่ที่ระดับ 30,303.4 เมกะวัตต์ ลดลงร้อยละ 2.2 เมื่อเทียบกับปี 2559 ซึ่งอยู่ที่ระดับ 30,972.7 หรือลดลง 669.3 เมกะวัตต์ ทั้งนี้ Peak ปีนี้ลดลงตามอุณหภูมิที่ลดลง เนื่องจากสภาพอากาศที่มีลมมรสุมพัดผ่านทำให้มีฝนตกเร็วกว่าฤดูกาลปกติ สำหรับเดือนธันวาคม 2560 ความต้องการพลังไฟฟ้าสูงสุดสุทธิในระบบของ กฟผ. อยู่ที่ระดับ 26,553.7 เมกะวัตต์

ความต้องการพลังไฟฟ้าสูงสุดสุทธิในระบบ กฟผ.



หมายเหตุ : ความต้องการพลังไฟฟ้าสูงสุดสุทธิของระบบ กฟผ. ไม่รวมที่ใช้ใน Station Service



การใช้ไฟฟ้ารายสาขา ปี 2557 – 2560 (ม.ค.-ธ.ค.)

หน่วย: GWh

สาขา	2557	2558	2559	2560 (ม.ค.-ธ.ค.)	Δ (%) จากช่วงเดียวกัน ของปีก่อน	สัดส่วน (%)
ครัวเรือน	38,993	41,286	43,932	44,374	▲ 1.01	23.97
ธุรกิจ	40,026	42,466	44,639	45,100	▲ 1.03	24.36
อุตสาหกรรม	82,624	83,984	86,878	87,772	▲ 1.03	47.41
ส่วนราชการ และองค์กร ที่ไม่แสวงหากำไร*	152	179	201	198	▼ -1.66	0.11
เกษตรกรรม	414	387	267	298	▲ 11.56	0.16
การใช้ไฟฟ้า ที่ไม่คิดมูลค่า	2,582	2,743	2,963	3,135	▲ 5.81	1.69
อื่นๆ	3,893	3,789	3,967	4,247	▲ 7.07	2.29
รวมทั้งสิ้น	168,685	174,833	182,847	185,124	▲ 1.25	100.00

* ตั้งแต่เดือนตุลาคม 2555 เป็นต้นไป ผู้ใช้ไฟฟ้าที่เป็นหน่วยงานราชการจะถูกจัดเข้าประเภทธุรกิจ/กิจการขนาดเล็ก แล้วแต่กรณี

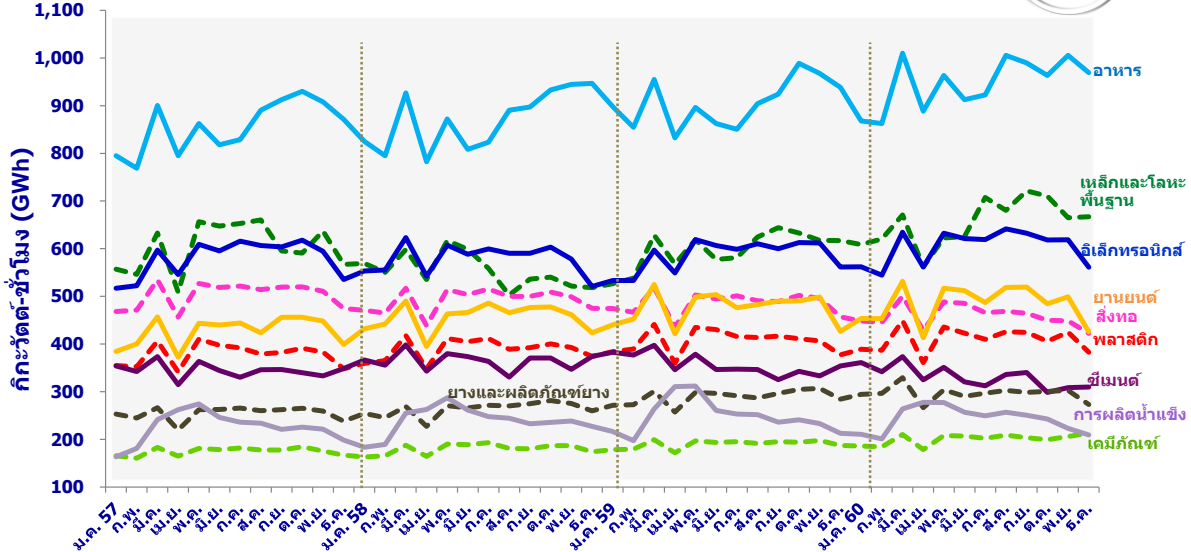
5.2 **การใช้ไฟฟ้ารายสาขา** ปี 2560 มีการใช้ไฟฟ้ารวมทั้งสิ้น 185,124 กิกะวัตต์ชั่วโมง เพิ่มขึ้นจากปีก่อนร้อยละ 1.25 โดยปริมาณการใช้ไฟฟ้าเพิ่มขึ้นในเกือบทุกสาขา ยกเว้นองค์กรที่ไม่แสวงหากำไรที่มีการใช้ไฟฟ้าลดลงร้อยละ 1.66 ทั้งนี้ ภาคเกษตรกรรมมีอัตราความต้องการใช้ไฟฟ้าเพิ่มขึ้นสูงสุด โดยความต้องการใช้ไฟฟ้าสำหรับสูบน้ำเพื่อการเกษตรเพิ่มขึ้นจากปีก่อนร้อยละ 11.56 สอดคล้องกับการขยายตัวของดัชนีผลผลิตสินค้าเกษตรกรรม ส่วนภาคอุตสาหกรรมซึ่งมีสัดส่วนการใช้ไฟฟ้าสูงสุด คิดเป็นร้อยละ 47.41 ของการใช้ทั้งหมด มีการใช้ไฟฟ้าเพิ่มขึ้นร้อยละ 1.03 เมื่อเทียบกับปีก่อน เกิดจากความต้องการใช้ไฟฟ้าเพิ่มขึ้นในกลุ่มอุตสาหกรรมหลักที่สำคัญ อาทิเช่น อาหาร เหล็กและโลหะพื้นฐาน อิเล็กทรอนิกส์ ยางและผลิตภัณฑ์ยาง เป็นต้น รายละเอียดการใช้ไฟฟ้าของภาคอุตสาหกรรมและภาคธุรกิจที่สำคัญ สรุปได้ดังนี้

การใช้ไฟฟ้าภาคอุตสาหกรรม ปี 2560 มีการใช้ไฟฟ้ารวม 87,772 กิกะวัตต์ชั่วโมง เพิ่มขึ้นร้อยละ 1.03 เมื่อเทียบกับปีก่อน ซึ่งเป็นการขยายตัวตามปริมาณการส่งออก โดยเฉพาะอุตสาหกรรมเหล็ก พลาสติก และอิเล็กทรอนิกส์ สำหรับการใช้ไฟฟ้าในเดือนธันวาคม 2560 อยู่ที่ระดับ 6,979 กิกะวัตต์ชั่วโมง ลดลงร้อยละ 0.21 เมื่อเทียบกับเดือนเดียวกันของปีก่อน ทั้งนี้ อุตสาหกรรมการผลิตสำคัญที่มีการใช้ไฟฟ้าลดลง ได้แก่ อุตสาหกรรมสิ่งทอ ซีเมนต์ และการผลิตน้ำแข็ง โดยมีรายละเอียดการใช้ไฟฟ้าในแต่ละภาคอุตสาหกรรมที่สำคัญ ดังนี้

(1) **อุตสาหกรรมอาหาร** ปี 2560 มีการใช้ไฟฟ้าอยู่ที่ระดับ 11,362 กิกะวัตต์ชั่วโมง เพิ่มขึ้นร้อยละ 4.50 เมื่อเทียบกับปีก่อน สำหรับการใช้ไฟฟ้าในเดือนธันวาคม 2560 เพิ่มขึ้นร้อยละ 3.31 เมื่อเทียบกับเดือนเดียวกันของปีก่อน สอดคล้องกับการขยายตัวของการผลิตเพื่อรองรับความต้องการของตลาดส่งออกที่ขยายตัวอย่างต่อเนื่อง และการบริโภคภายในประเทศที่ปรับตัวเพิ่มขึ้นจากภาพรวมเศรษฐกิจที่มีแนวโน้มดีขึ้น ประกอบกับเป็นช่วงเฉลิมฉลองรับเทศกาลปีใหม่ ทั้งนี้ กลุ่มสินค้าที่อิงตลาดส่งออก ได้แก่ มันสำปะหลัง ที่เพิ่มขึ้นตามคำสั่งซื้อของจีน และไก่ปรุงรส ที่มีคำสั่งซื้อเพิ่มขึ้นเนื่องจากปัญหาไข้หวัดนกที่ระบาดในเกาหลีใต้ ญี่ปุ่น สหรัฐอเมริกา และอีกหลายประเทศในทวีปยุโรป สำหรับกลุ่มสินค้าที่อิงตลาดในประเทศ ได้แก่ น้ำมันปาล์มดิบ น้ำตาลทราย อาหารสัตว์ (ไก่) และไก่สดแช่เย็นแช่แข็ง ซึ่งมีการผลิตเพิ่มขึ้นตามความต้องการบริโภคที่เพิ่มขึ้นอย่างต่อเนื่อง

(2) **อุตสาหกรรมเหล็กและโลหะพื้นฐาน** มีการใช้ไฟฟ้าอยู่ที่ระดับ 7,861 กิกะวัตต์ชั่วโมง ปรับเพิ่มขึ้นร้อยละ 9.56 เมื่อเทียบกับปีก่อน โดยคาดว่าเกิดจากการผลิตที่เพิ่มขึ้นเพื่อรองรับอุปสงค์ต่อเนื่อง ของความต้องการสินค้าหมวดยานยนต์ซึ่งมีความต้องการเพิ่มขึ้นทั้งตลาดในประเทศและต่างประเทศ รวมทั้ง ความต้องการใช้เหล็กที่คาดว่าจะเพิ่มสูงขึ้นในช่วงปลายปี ประกอบกับราคาเหล็กและผลิตภัณฑ์เหล็กที่ปรับตัว เพิ่มขึ้น ทั้งนี้ การใช้ไฟฟ้าในเดือนธันวาคม 2560 เพิ่มขึ้นร้อยละ 8.13 เมื่อเทียบกับเดือนเดียวกันของปีก่อน คาดว่าเกิดจากการผลิตเหล็กโครงสร้างรูปพรรณเพื่อชดเชยสินค้าคงคลังที่มีปริมาณลดลง

การใช้ไฟฟ้ายาขกลุ่มอุตสาหกรรมที่สำคัญ



ปี 2560 (ม.ค. - ธ.ค.)	อาหาร	เหล็กและโลหะพื้นฐาน	สิ่งทอ	อิเล็กทรอนิกส์	พลาสติก	ยานยนต์	ซีเมนต์	เติมน้ำมัน	ยางและผลิตภัณฑ์ยาง	การผลิตน้ำแข็ง
ปริมาณ (GWh)	11,362	7,861	5,516	7,248	4,918	5,815	3,979	2,408	3,557	2,920
Δ (%) จากช่วงเดียวกันของปีก่อน	▲ 4.50	▲ 9.56	▼ -5.35	▲ 3.03	▲ 0.76	▲ 1.90	▼ -6.96	▲ 5.55	▲ 2.55	▼ -2.30

(3) **อุตสาหกรรมสิ่งทอ** มีการใช้ไฟฟ้าอยู่ที่ระดับ 5,516 กิกะวัตต์ชั่วโมง ลดลงร้อยละ 5.35 เมื่อเทียบกับปีก่อน และการใช้ไฟฟ้าในเดือนธันวาคม 2560 ลดลงร้อยละ 7.58 เมื่อเทียบกับเดือนเดียวกันของปีก่อน ทั้งนี้ ในปี 2560 อุตสาหกรรมสิ่งทอมีการใช้ไฟฟ้าลดลงอย่างต่อเนื่อง ซึ่งคาดว่าเกิดจากการชะลอตัวของการผลิตผลิตภัณฑ์กลุ่มผ้าฝ้ายและกลุ่มเครื่องนุ่งห่ม เนื่องจากการหดตัวของกาจำหน่ายในประเทศจากฐานที่สูงในปีก่อนตามความต้องการผ้าฝ้ายและเสื้อผ้าสำเร็จรูปเพื่อไว้ทุกซ์ถวายความอาลัยในหลวงรัชการที่ 9 ประกอบกับการชะลอตัวของการส่งออกสินค้ากลุ่มเครื่องนุ่งห่มไปยังตลาดหลัก ได้แก่ สหรัฐอเมริกา และสหภาพยุโรป ซึ่งเป็นตลาดที่ไทยเสียเปรียบจากการถูกตัดสิทธิทางศุลกากรตามโครงการสิทธิพิเศษศุลกากรเป็นการทั่วไป (Generalized Scheme of Preferences: GSP) รวมถึงการส่งออกไปประเทศคู่แข่งเช่น เวียดนาม ซึ่งเงินได้เข้าไปลงทุนในสิ่งทอต้นน้ำ ทำให้ความต้องการนำเข้าสินค้าจากไทยลดลง นอกจากนี้ส่วนหนึ่งน่าจะเกิดจากการจัดระเบียบแรงงานต่างด้าวตามพระราชกำหนดการบริหารจัดการกาทำงานของคนต่างด้าว พ.ศ. 2560 ที่เริ่มบังคับใช้เมื่อวันที่ 23 มิถุนายน 2560 ทำให้แรงงานบางส่วนที่ไม่เข้าใจข้อกฎหมายเดินทางกลับภูมิลำเนา ส่งผลกระทบต่อการผลิตเสื้อผ้าสำเร็จรูปของโรงงานที่มีการจ้างแรงงานต่างด้าว

(4) **อุตสาหกรรมอิเล็กทรอนิกส์** มีการใช้ไฟฟ้าอยู่ที่ระดับ 7,248 กิกะวัตต์ชั่วโมง เพิ่มขึ้นร้อยละ 3.03 เมื่อเทียบกับปีก่อน สอดคล้องกับการผลิตสินค้าอิเล็กทรอนิกส์หลักที่ปรับเพิ่มขึ้นได้แก่ Semiconductor, IC และ HDD เนื่องจากความต้องการแผงวงจรรวม (IC) ซึ่งเป็นส่วนประกอบในการพัฒนาสินค้าที่มีการใช้เทคโนโลยีที่สูงขึ้น รวมทั้งใช้เป็นชิ้นส่วนในการผลิตอุปกรณ์ที่รองรับ Internet of Things (IoT) ชิ้นส่วนในรถยนต์ และอุปกรณ์ในหมวดโทรคมนาคม ประกอบกับมีความต้องการสินค้าจากตลาดต่างประเทศ โดยตลาดส่งออกหลักที่ปรับตัวเพิ่มขึ้น ได้แก่ จีน ญี่ปุ่น อาเซียน สหภาพยุโรป และสหรัฐอเมริกา ทั้งนี้ การใช้ไฟฟ้าในเดือนธันวาคม 2560 ลดลงร้อยละ 0.08 เมื่อเทียบกับเดือนเดียวกันของปีก่อน สอดคล้องกับการผลิตกลุ่มสินค้าอิเล็กทรอนิกส์ที่เพิ่มขึ้น ได้แก่ Semiconductor, HDD และ Printed Circuit Board Assembly (PCBA)

(5) **อุตสาหกรรมพลาสติก** มีการใช้ไฟฟ้าอยู่ที่ระดับ 4,918 กิกะวัตต์ชั่วโมง เพิ่มขึ้นร้อยละ 0.76 เมื่อเทียบกับปีก่อน สำหรับการไฟฟ้าในเดือนธันวาคม 2560 เพิ่มขึ้นร้อยละ 1.37 เมื่อเทียบกับเดือนเดียวกันของปีก่อน ทั้งนี้ ความต้องการเม็ดพลาสติกเพิ่มขึ้นตามปริมาณการส่งออก ความต้องการใช้ภายในประเทศ และอุปสงค์ต่อเนื่องของสินค้าที่ต้องใช้พลาสติกเป็นส่วนประกอบ เช่น ยานยนต์ และอิเล็กทรอนิกส์ โดยตลาดส่งออกหลักที่ขยายตัว ได้แก่ จีน อินเดีย และอินโดนีเซีย และกลุ่มประเทศ CLMV (กัมพูชา ลาว พม่า และเวียดนาม) รวมถึงเป็นช่วงใกล้เทศกาลปีใหม่ จึงมีความต้องการใช้สินค้าในกลุ่มผลิตภัณฑ์พลาสติกเพิ่มขึ้น

(6) **อุตสาหกรรมยานยนต์** มีการใช้ไฟฟ้าอยู่ที่ระดับ 5,815 กิกะวัตต์ชั่วโมง เพิ่มขึ้นร้อยละ 1.90 เมื่อเทียบกับปีก่อน คาดว่าเกิดจากการผลิตรถยนต์และรถจักรยานยนต์ซึ่งเพิ่มขึ้นร้อยละ 1.10 และ 2.80 ตามลำดับ โดยเป็นการผลิตเพื่อรองรับการขยายตัวของตลาดในประเทศ และการส่งออกรถยนต์เชิงพาณิชย์ และจักรยานยนต์ ทั้งนี้ การจำหน่ายรถยนต์และรถจักรยานยนต์เมื่อเทียบกับปีก่อนเพิ่มขึ้นร้อยละ 17.60 และ 11.00 ตามลำดับ สำหรับการไฟฟ้าในเดือนธันวาคม 2560 ลดลงร้อยละ 0.28 เมื่อเทียบกับเดือนเดียวกันของปีก่อน และลดลงร้อยละ 14.71 เมื่อเทียบกับเดือนก่อนหน้า

(7) **อุตสาหกรรมซีเมนต์** มีการใช้ไฟฟ้าอยู่ที่ระดับ 3,979 กิกะวัตต์ชั่วโมง ลดลงร้อยละ 6.96 เมื่อเทียบกับปีก่อน ตามปริมาณการผลิตและจำหน่ายปูนซีเมนต์ในประเทศ (ไม่รวมปูนเม็ด) ที่ลดลงอย่างต่อเนื่องตั้งแต่ช่วงต้นปีที่ผ่านมา ทั้งนี้ ส่วนหนึ่งเนื่องจากการปรับลดคำสั่งซื้อของประเทศเมียนมา และลาว เนื่องจากมีผู้ประกอบการไทยเข้าไปตั้งฐานการผลิตปูนซีเมนต์ในประเทศเมียนมาและลาว สำหรับการไฟฟ้าในเดือนธันวาคม 2560 ลดลงร้อยละ 12.52 เมื่อเทียบกับเดือนเดียวกันของปีก่อน จากแนวโน้มคำสั่งซื้อที่ลดลง

(8) **อุตสาหกรรมยางและผลิตภัณฑ์ยาง** การใช้ไฟฟ้าอยู่ที่ระดับ 3,557 กิกะวัตต์ชั่วโมง เพิ่มขึ้นร้อยละ 2.55 เมื่อเทียบกับปีก่อน สอดคล้องกับการผลิตสินค้ายางแผ่นและยางแท่งที่เพิ่มขึ้นเนื่องจากมีวัตถุดิบน้ำยางออกสู่ตลาดจำนวนมากเมื่อเทียบกับปีก่อนที่เกิดปัญหาน้ำท่วมในพื้นที่ภาคใต้ทำให้ไม่สามารถกรีดยางได้ โดยเป็นการผลิตเพื่อรองรับตลาดส่งออกเป็นหลัก แม้ว่ายางแผ่นและยางแท่งเป็นผลิตภัณฑ์ที่มีมูลค่าเพิ่มน้อยและปัจจุบันราคายังอยู่ในระดับต่ำ แต่ก็ยังเป็นวัตถุดิบหลักของผลิตภัณฑ์ยางขึ้นปลาย ดังนั้นการเติบโตของกลุ่มผลิตภัณฑ์ยางขึ้นปลาย เช่น ยางล้อและยางใน จึงได้รับปัจจัยสนับสนุนจากระดับราคายางขึ้นต้นที่ยังทรงตัวอยู่ในระดับต่ำ ทำให้เติบโตได้ดีในตลาดส่งออก โดยมีคำสั่งซื้อจากต่างประเทศอย่างต่อเนื่อง โดยเฉพาะจากประเทศจีน

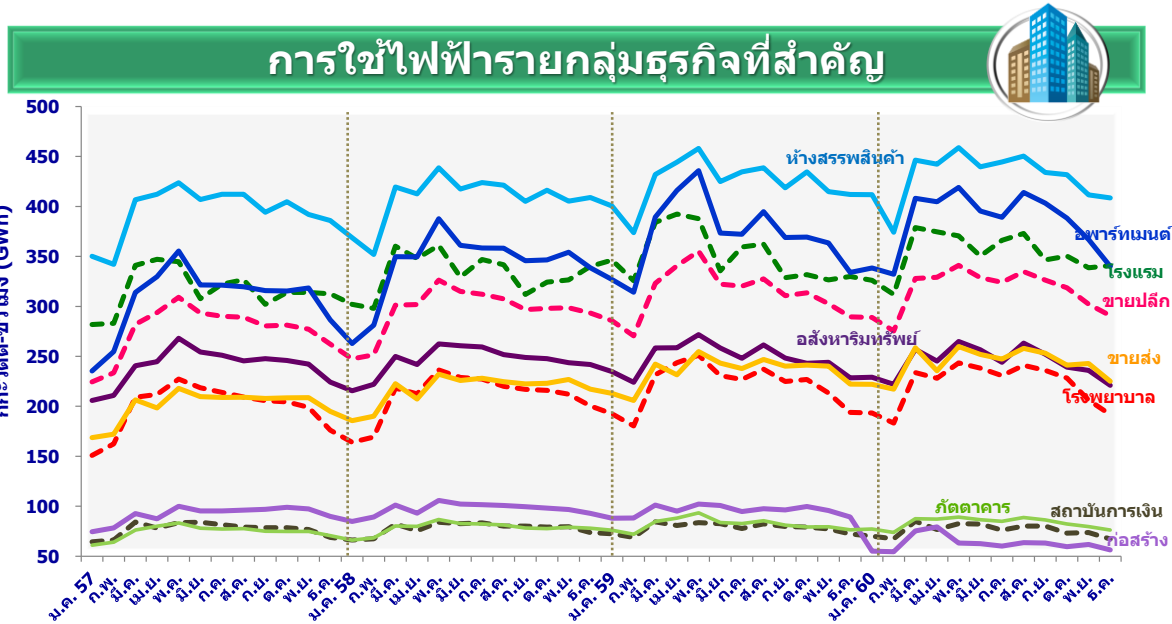
อุตสาหกรรมอื่นๆ ได้แก่ (9) อุตสาหกรรมเคมีภัณฑ์ การใช้ไฟฟ้าอยู่ที่ระดับ 2,408 กิกะวัตต์ ชั่วโมง เพิ่มขึ้นร้อยละ 5.55 คาดว่าเป็นผลมาจากการผลิตเพื่อส่งออกที่เพิ่มขึ้นตามราคาเคมีภัณฑ์ที่ปรับตัวสูงขึ้น ประกอบกับการส่งออกไปยังกลุ่มประเทศอาเซียน จีน และสหรัฐอเมริกาตามการฟื้นตัวของเศรษฐกิจโลก (10) อุตสาหกรรมการผลิตน้ำแข็ง การใช้ไฟฟ้าอยู่ที่ระดับ 2,920 กิกะวัตต์ ชั่วโมง ลดลงร้อยละ 2.30 เมื่อเทียบกับปีก่อน สำหรับเดือนธันวาคม 2560 การใช้ไฟฟ้าลดลงร้อยละ 1.50 เนื่องจากอุณหภูมิที่ต่ำกว่าปีก่อน

การใช้ไฟฟ้าภาคธุรกิจ ปี 2560 มีการใช้ไฟฟ้ารวม 45,100 กิกะวัตต์ ชั่วโมง เพิ่มขึ้นจากปีก่อน ร้อยละ 1.03 โดยคาดว่าเกิดจากการขยายตัวของภาคการท่องเที่ยว และการบริโภคภาคเอกชน สำหรับการบริโภคไฟฟ้าในเดือนธันวาคม 2560 อยู่ที่ระดับ 3,433 กิกะวัตต์ ชั่วโมง ลดลงร้อยละ 0.33 เมื่อเทียบกับเดือนเดียวกันของปีก่อน ธุรกิจที่สำคัญที่มีการใช้ไฟฟ้าลดลง ได้แก่ อสังหาริมทรัพย์ และสถาบันการเงิน สรุปรายละเอียดการใช้ไฟฟ้าโดยแบ่งตามกลุ่มธุรกิจได้ดังนี้

(1) **ห้างสรรพสินค้า** มีการใช้ไฟฟ้าอยู่ที่ระดับ 5,154 กิกะวัตต์ ชั่วโมง เพิ่มขึ้นจากปีก่อน ร้อยละ 1.33 คาดว่าเกิดจากการขยายตัวของภาคการบริโภคภาคเอกชนที่ได้รับปัจจัยสนับสนุนจากกำลังซื้อที่เพิ่มขึ้นตามรายได้ที่แท้จริงของเกษตรกร ซึ่งได้รับปัจจัยสนับสนุนจากดัชนีผลผลิตสินค้าเกษตรกรรม และภาคการท่องเที่ยวต่างประเทศที่ขยายตัวได้ต่อเนื่อง รวมทั้งมาตรการภาษีเพื่อกระตุ้นเศรษฐกิจ (ช้อปช่วยชาติ) ของรัฐบาล ซึ่งให้ประชาชนสามารถนำรายจ่ายจากการซื้อสินค้าและบริการในประเทศ ในระหว่างวันที่ 11 พฤศจิกายน ถึงวันที่ 3 ธันวาคม 2560 มูลค่าไม่เกิน 15,000 บาท ไปหักลดหย่อนภาษีเงินได้บุคคลธรรมดาปี 2560

(2) **ธุรกิจโรงแรม** มีการใช้ไฟฟ้าอยู่ที่ระดับ 4,228 กิกะวัตต์ ชั่วโมง เพิ่มขึ้นร้อยละ 0.41 เมื่อเทียบกับปีก่อน และการใช้ไฟฟ้าในเดือนธันวาคม 2560 เพิ่มขึ้นร้อยละ 3.32 เมื่อเทียบกับเดือนเดียวกันของปีก่อน ทั้งนี้ การใช้ไฟฟ้าของธุรกิจโรงแรมเริ่มมีแนวโน้มขยายตัวเพิ่มขึ้นตั้งแต่เดือน มิถุนายน เป็นต้นมา จากที่หดตัวในช่วงต้นปี สะท้อนให้เห็นถึงธุรกิจโรงแรมที่ปรับตัวดีขึ้นตามการขยายตัวของปริมาณนักท่องเที่ยว ทั้งนี้ ปี 2560 นักท่องเที่ยวต่างประเทศที่เดินทางเข้าประเทศไทยอยู่ที่ 35.38 ล้านคน ขยายตัวร้อยละ 8.77 เมื่อเทียบกับปีก่อน โดยเป็นการขยายตัวของนักท่องเที่ยวในเกือบทุกกลุ่มสัญชาติโดยเฉพาะจากประเทศในกลุ่มอาเซียน เช่น ประเทศลาว เวียดนาม กัมพูชา และฟิลิปปินส์ รวมทั้งนักท่องเที่ยวจากประเทศจีน เกาหลีใต้ อินเดีย และรัสเซีย

(3) **อพาร์ทเมนท์และเกสเฮ้าส์** มีการใช้ไฟฟ้าอยู่ที่ระดับ 4,600 กิกะวัตต์ ชั่วโมง เพิ่มขึ้นจากปีก่อนร้อยละ 3.18 คาดว่าเกิดจากการขยายตัวของจำนวนนักท่องเที่ยวชาวต่างชาติที่เดินทางมายังประเทศไทย โดยส่วนใหญ่เดินทางมาจากภูมิภาคเอเชียตะวันออก (East Asia) คิดเป็นร้อยละ 67 เช่น ประเทศในกลุ่มอาเซียน จีน และเกาหลีใต้ ซึ่งนักท่องเที่ยวกลุ่มนี้มีกนิยมเดินทางท่องเที่ยวด้วยตัวเองและเลือกพักในอพาร์ทเมนท์และเกสเฮ้าส์หรือโฮสเทล (Hostel) ที่อยู่ใกล้แหล่งท่องเที่ยวและสถานีรถไฟไฟฟ้าแทนการพักในโรงแรมขนาดใหญ่ ทั้งนี้ ในเดือนธันวาคม 2560 มีนักท่องเที่ยวจากต่างประเทศที่เดินทางเข้าประเทศไทยจำนวน 3.54 ล้านคน ขยายตัวร้อยละ 15.51 เมื่อเทียบกับปีก่อน โดยเป็นการขยายตัวในเกือบทุกกลุ่มสัญชาติ โดยเฉพาะนักท่องเที่ยวจีนขยายตัวถึงร้อยละ 52.27 ซึ่งส่วนหนึ่งเกิดจากฐานที่ต่ำจากการจัดระเบียบทัวร์ศูนย์เหรียญในปีก่อน



(4) ภาคขยายส่ง การใช้ไฟฟ้าอยู่ที่ระดับ 2,912 กิกะวัตต์ชั่วโมง มีการใช้ไฟฟ้าเพิ่มขึ้นร้อยละ 3.31 เมื่อเทียบกับปีก่อน สอดคล้องกับการขยายตัวของการใช้จ่ายภาครัฐ การบริโภคเอกชนตามการขยายตัวของรายได้ภาคเกษตรกรรม รายได้ในภาคการส่งออก และการท่องเที่ยวที่ขยายตัวต่อเนื่อง รวมทั้งมาตรการกระตุ้นเศรษฐกิจของภาครัฐที่เกิดขึ้นในช่วงครึ่งปีหลัง โดยเฉพาะมาตรการซื้อช่วยเหลือชาติ และการใช้จ่ายผ่านบัตรสวัสดิการแห่งรัฐ

(5) ธุรกิจก่อสร้าง การใช้ไฟฟ้าอยู่ที่ระดับ 754 กิกะวัตต์ชั่วโมง มีการใช้ไฟฟ้าเพิ่มขึ้นร้อยละ 3.38 เมื่อเทียบกับปีก่อน เกิดจากการใช้ไฟฟ้าที่เพิ่มขึ้นในเดือนมีนาคมและเมษายน 2560 ซึ่งเพิ่มขึ้นถึงร้อยละ 12.47 และ 28.42 ตามลำดับ แม้ว่าในเดือนพฤษภาคมและมิถุนายน 2560 การใช้ไฟฟ้าจะลดลงตามการชะลอตัวของโครงการก่อสร้างในช่วงฤดูฝน แต่อย่างไรก็ตามนับตั้งแต่เดือนกรกฎาคม 2560 เป็นต้นมา การใช้ไฟฟ้ามีแนวโน้มเพิ่มขึ้นอย่างต่อเนื่อง (ยกเว้นเดือนตุลาคม 2560) ทั้งนี้ ในเดือนธันวาคม 2560 การใช้ไฟฟ้าเพิ่มขึ้นร้อยละ 0.48 เมื่อเทียบกับเดือนเดียวกันของปีก่อน สอดคล้องกับการขยายตัวของเครื่องใช้เศรษฐกิจด้านการลงทุนภาคเอกชนในหมวดเครื่องมือเครื่องจักรและหมวดก่อสร้าง ได้แก่ ภาษีการทำธุรกรรมอสังหาริมทรัพย์ และดัชนีราคาวัสดุก่อสร้าง

(6) กวดาคารและโน้ตคลับ มีการใช้ไฟฟ้าอยู่ที่ระดับ 1,000 กิกะวัตต์ชั่วโมง เพิ่มขึ้นร้อยละ 1.79 เมื่อเทียบกับปีก่อน คาดว่าเกิดจากภาคการท่องเที่ยวทั้งจากการขยายตัวของจำนวนนักท่องเที่ยวชาวต่างประเทศที่เดินทางมายังประเทศไทย และนักท่องเที่ยวชาวไทยที่เดินทางท่องเที่ยวภายในประเทศ

ธุรกิจอื่นๆ ได้แก่ ธุรกิจขยายปลึก มีการใช้ไฟฟ้าอยู่ที่ระดับ 3,788 กิกะวัตต์ชั่วโมง เพิ่มขึ้นร้อยละ 0.70 เมื่อเทียบกับปีก่อน และการใช้ไฟฟ้าในเดือนธันวาคม 2560 เพิ่มขึ้นร้อยละ 0.42 เมื่อเทียบกับเดือนเดียวกันของปีก่อน โรงพยาบาลและสถานบริการทางการแพทย์ การใช้ไฟฟ้าอยู่ที่ระดับ 2,654 กิกะวัตต์ชั่วโมง เพิ่มขึ้นร้อยละ 0.06 เมื่อเทียบกับปีก่อน ธุรกิจอสังหาริมทรัพย์ และสถาบันการเงิน ยังคงมีการใช้

ไฟฟ้าลดลงเมื่อเทียบกับปีก่อน โดยลดลงร้อยละ 1.64 และ 2.80 ตามลำดับ โดยการใช้ไฟฟ้าในธุรกิจ อสังหาริมทรัพย์ลดลงตามการชะลอตัวของทั้งด้านอุปสงค์และอุปทานในช่วง 2 ไตรมาสแรกของปี 2560 เนื่องจากฐานที่สูงจากมาตรการกระตุ้นธุรกิจอสังหาริมทรัพย์ตามมาตรการลดหย่อนภาษีบ้านหลังแรกในปี 2559 และในช่วง 4 เดือนแรกของปี 2559 มีมาตรการลดค่าธรรมเนียมการโอนกรรมสิทธิ์ที่อยู่อาศัย ผู้ประกอบการจึงเร่งก่อสร้างที่อยู่อาศัยให้แล้วเสร็จเป็นจำนวนมากกว่าปกติ สำหรับกรณีของสถาบันการเงิน คาดว่าการใช้ไฟฟ้าลดลงเนื่องจากธนาคารหลายแห่งทยอยปิดสาขาย่อยตามแนวโน้มการเติบโตของการทำธุรกรรม ผ่านระบบออนไลน์ โดยสาขาของธนาคารพาณิชย์ทั้งระบบ ในเดือนธันวาคม 2560 มีจำนวน 6,784 แห่ง ลดลง 232 แห่ง เมื่อเทียบกับเดือนพฤศจิกายน 2559 ที่มีจำนวน 7,016 แห่ง

ศูนย์พยากรณ์และสารสนเทศพลังงาน