



สถานการณ์การใช้น้ำมันและไฟฟ้า

“ในช่วง 4 เดือนแรกของปี 2563 การใช้น้ำมันกลุ่มเบนซินลดลง 7.4% ส่วนหนึ่งเป็นผลมาจากสถานการณ์การแพร่ระบาดของโรค Covid-19 และมาตรการต่าง ๆ ของภาครัฐทำให้ประชาชนส่วนใหญ่เดินทางน้อยลง ส่วนการใช้น้ำมันดีเซลลดลง 4.8% ปัจจัยหลักมาจากสถานการณ์ภัยแล้งทำให้ผลผลิตทางการเกษตรลดลง การใช้น้ำมันดีเซลสำหรับขนส่งจึงลดลงตามไปด้วย ส่วนการใช้ไฟฟ้าในระบบ 3 การไฟฟ้า ลดลง 1.4% การใช้ไฟฟ้าในสาขาอุตสาหกรรมและธุรกิจลดลงเนื่องจากสถานการณ์การแพร่ระบาดของโรค Covid-19 และมาตรการ Lock Down ต่าง ๆ ขณะที่การใช้ในครัวเรือนเพิ่มขึ้นจากสภาพอากาศที่ร้อนและการทำงานที่บ้าน (Work From Home) ที่มากขึ้น”

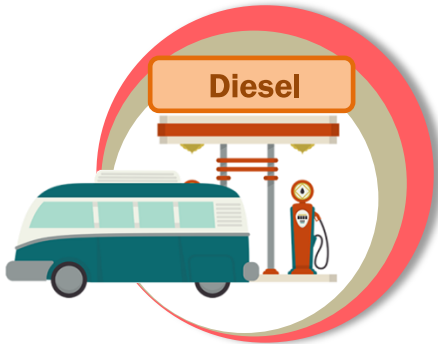


29.70 ล้านลิตรต่อวัน

1. การใช้น้ำมันกลุ่มเบนซิน

↓ 7.4%

- การใช้แก๊สโซฮอล์ E20 มีสัดส่วน 20% ของกลุ่มเบนซินทั้งหมด การใช้ลดลง 5.9% ราคาขายปลีกเฉลี่ยอยู่ที่ 15.38 บาทต่อลิตร
- การใช้แก๊สโซฮอล์ E85 ลดลง 24.7% ราคาขายปลีกเฉลี่ยอยู่ที่ 14.98 บาทต่อลิตร โดยปัจจุบันมีสถานีบริการรวมทั้งสิ้น 1,376 แห่ง



66.19 ล้านลิตรต่อวัน

2. การใช้น้ำมันดีเซล

↓ 4.8%

- การใช้ B10 เพิ่มขึ้นสูงอยู่ที่ระดับ 8.40 ล้านลิตรต่อวัน คิดเป็นสัดส่วน 13% ของกลุ่มดีเซลทั้งหมด จากมาตรการจูงใจด้านราคา โดยราคาขายปลีกเฉลี่ยอยู่ที่ 16.44 บาทต่อลิตร
- การใช้ B20 เพิ่มขึ้น อยู่ที่ระดับ 5.93 ล้านลิตรต่อวัน ราคาขายปลีกเฉลี่ยอยู่ที่ 16.19 บาทต่อลิตร



62,553 GWh

3. การใช้ไฟฟ้า

↓ 1.4%

- การใช้ในสาขาอุตสาหกรรม มีสัดส่วน 44% ของการใช้ไฟฟ้าทั่วประเทศ การใช้ลดลง 2.7% จากการลดกำลังการผลิตสินค้าตามความต้องการใช้ที่ลดลง
- การใช้ในสาขาธุรกิจลดลง 6.9% ทั้งนี้ การใช้ไฟฟ้าในโรงแรมลดลงถึง 24.6% สัมพันธ์กับอัตราการเข้าพักและจำนวนนักท่องเที่ยวต่างชาติที่ลดลง
- การใช้ในครัวเรือนเพิ่มขึ้น 5.9% จากสภาพอากาศที่ร้อน ส่งผลให้มีการใช้เครื่องปรับอากาศมากขึ้น รวมทั้งประชาชนส่วนใหญ่ใช้เวลาอยู่ที่บ้านมากขึ้น และส่วนหนึ่งทำงานที่บ้าน (Work From Home)

หมายเหตุ: - การเปลี่ยนแปลง (%) เทียบกับช่วงเดียวกันของปีก่อน
- การใช้ไฟฟ้าในระบบ 3 การไฟฟ้า ไม่รวมผู้ผลิตไฟฟ้าเพื่อใช้เอง และหรือขายตรง (IPS)

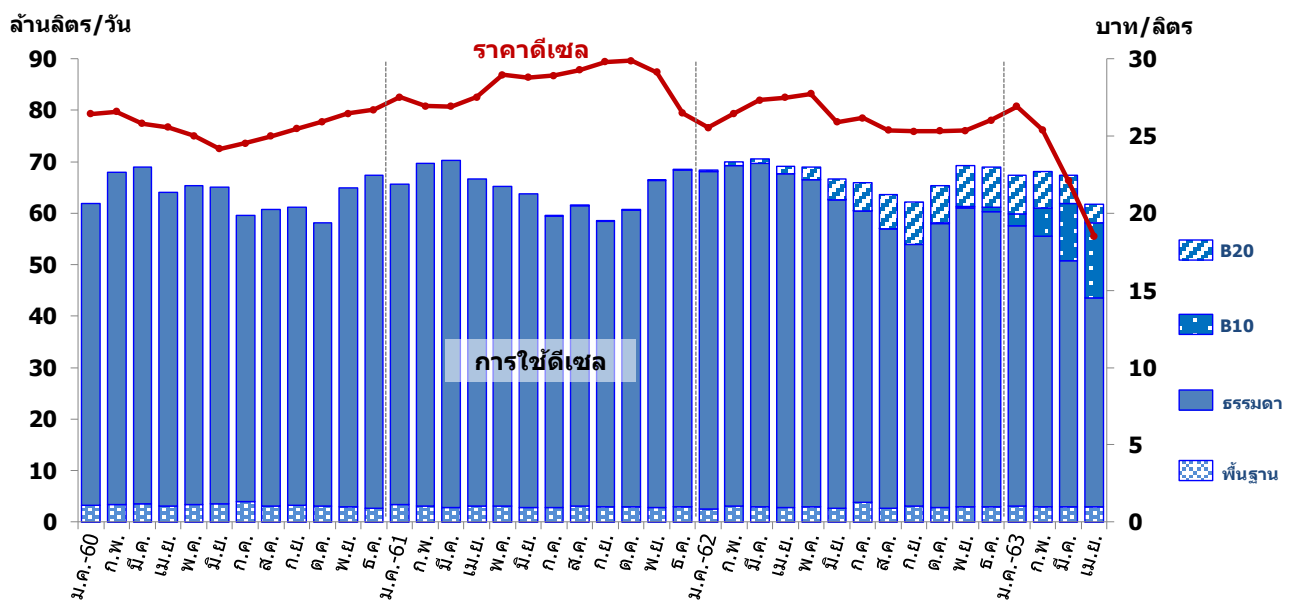


สถานการณ์การใช้น้ำมันและไฟฟ้าของไทย ในช่วง 4 เดือนแรกของปี 2563

● **การใช้น้ำมันกลุ่มดีเซล** เฉลี่ยอยู่ที่ 66.19 ล้านลิตรต่อวัน ลดลง 4.8% จากช่วงเดียวกันของปีก่อน ส่วนหนึ่งเป็นผลจากสถานการณ์ภัยแล้งที่รุนแรงต่อเนื่องมาตั้งแต่ปลายปี 2562 ทำให้ผลผลิตทางการเกษตรลดลง การใช้น้ำมันดีเซลในการขนส่งจึงลดลงตามไปด้วย ประกอบกับสถานการณ์การแพร่ระบาดของโรค Covid-19 ส่งผลให้การใช้รถเพื่อเดินทางลดลง ทั้งนี้ ประเทศไทยได้ประกาศสถานการณ์ฉุกเฉิน ตามพระราชกำหนดการบริหารราชการในสถานการณ์ฉุกเฉิน พ.ศ. 2548 มีผลตั้งแต่วันที่ 26 มีนาคม 2563 เพื่อควบคุมการแพร่ระบาด ขณะที่ราคาขายปลีกเฉลี่ยอยู่ที่ 18.74 บาทต่อลิตร ลดลงอย่างต่อเนื่องตั้งแต่เดือนกุมภาพันธ์ 2563 จากภาวะอุปทานส่วนเกินของโลกจากอุปสงค์ที่ลดลงอย่างมากซึ่งเป็นผลจากการแพร่ระบาดในวงกว้างของโรค Covid-19

การใช้ในกลุ่มดีเซลส่วนใหญ่ 74% เป็นดีเซลหมุนเร็วธรรมดา อยู่ที่ 48.83 ล้านลิตรต่อวัน ลดลง 25.8% จากช่วงเดียวกันของปีก่อน ขณะที่การใช้ B20 ซึ่งเริ่มจำหน่ายมาตั้งแต่เดือนกรกฎาคม 2561 เพิ่มขึ้นสูงอยู่ที่ 5.93 ล้านลิตรต่อวัน คิดเป็นสัดส่วน 9% ของการใช้กลุ่มดีเซลทั้งหมด ซึ่งเป็นผลมาจากการส่งเสริมด้วยมาตรการจูงใจด้านราคา ส่งผลให้กลุ่มรถบรรทุกขนาดใหญ่หันมาใช้ B20 มากขึ้น เช่นเดียวกับกับ B10 ที่เริ่มมียอดการใช้ตั้งแต่เดือนมิถุนายน 2562 การใช้เพิ่มขึ้นอย่างต่อเนื่อง มาอยู่ที่ 8.40 ล้านลิตรต่อวัน คิดเป็นสัดส่วน 13% ของการใช้กลุ่มดีเซลทั้งหมด

การใช้และราคาน้ำมันกลุ่มดีเซล

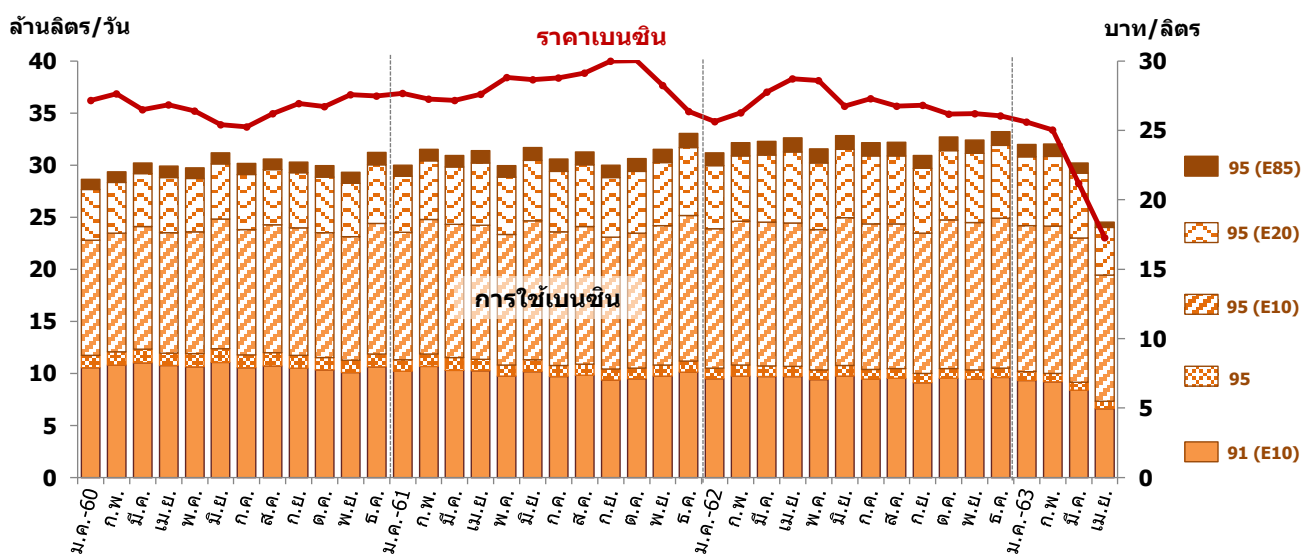


ชนิดน้ำมัน	ปริมาณการใช้เฉลี่ย (ล้านลิตร/วัน)				2563 (ม.ค.-เม.ย.)		ราคาขายปลีกเฉลี่ย (บาท/ลิตร)			
	2560	2561	2562	2563 (ม.ค.-เม.ย.)	growth (%) YoY	share (%)	2560	2561	2562	2563 (ม.ค.-เม.ย.)
กลุ่มดีเซล	63.78	64.71	67.44	66.19	-4.8	100	25.64	28.34	26.15	18.74
ธรรมดา	62.19	63.30	59.90	48.83	-25.8	74	25.64	28.35	26.46	19.44
B10	0.00	0.00	0.09	8.40	-	13	-	-	24.60	16.44
B20	0.00	0.05	4.47	5.93	640.3	9	-	25.59	21.96	16.19
พื้นฐาน	1.58	1.36	2.97	3.03	5.2	4	-	-	-	-

● **การใช้น้ำมันกลุ่มเบนซิน** เฉลี่ยอยู่ที่ 29.70 ล้านลิตรต่อวัน ลดลง 7.4% จากช่วงเดียวกันของปีก่อน การใช้ชะลอตัวลง โดยเฉพาะอย่างยิ่งในเดือนเมษายน 2563 การใช้ลดลงอย่างชัดเจน อยู่ที่ 24.55 ล้านลิตรต่อวัน ส่วนหนึ่งเป็นผลกระทบจากสถานการณ์การแพร่ระบาดของโรค Covid-19 ทำให้ประชาชนส่วนใหญ่อาศัยอยู่ที่บ้านมากขึ้นเพื่อลดความเสี่ยง ประกอบกับมาตรการ Work From Home และมาตรการ Lock down ต่างๆ เช่น การประกาศปิดห้างสรรพสินค้า ร้านอาหาร และโรงภาพยนตร์ ฯลฯ เพื่อลดการแพร่ระบาดของโรคดังกล่าว ตั้งแต่ช่วงกลางเดือนมีนาคม 2563 ส่งผลให้มีการใช้รถส่วนบุคคลซึ่งส่วนใหญ่ใช้น้ำมันกลุ่มเบนซินลดลง ขณะที่ราคาขายปลีกน้ำมันกลุ่มเบนซินมีแนวโน้มลดลงเฉลี่ยอยู่ที่ 17.17 บาทต่อลิตร ซึ่งลดลงอย่างต่อเนื่องตั้งแต่ต้นปี 2563

การใช้กลุ่มเบนซินส่วนใหญ่ 46% เป็นแก๊สโซฮอล์ 95 อยู่ที่ 13.53 ล้านลิตรต่อวัน การใช้ลดลง 1.2% จากช่วงเดียวกันของปีก่อน เช่นเดียวกับการใช้แก๊สโซฮอล์ 91 ลดลง 13.2% อยู่ที่ 8.39 ล้านลิตรต่อวัน คิดเป็นสัดส่วน 28% ของการใช้กลุ่มเบนซินทั้งหมด ทั้งนี้ จากราคาของทั้ง 2 ผลิตภัณฑ์ที่ไม่แตกต่างกันมากนัก ผู้ใช้ส่วนใหญ่จึงเลือกใช้แก๊สโซฮอล์ 95 เนื่องจากมีค่าออกเทนสูงกว่า ส่วนการใช้แก๊สโซฮอล์ E20 คิดเป็น 20% ของการใช้กลุ่มเบนซินทั้งหมด การใช้ลดลง 5.9% อยู่ที่ 6.03 ล้านลิตรต่อวัน เนื่องจากราคาที่ถูกลงกว่าแก๊สโซฮอล์ 95 ประมาณ 2 บาทต่อลิตร จึงจูงใจให้เกิดการใช้ที่มากขึ้น ส่วนการใช้แก๊สโซฮอล์ E85 ลดลง 24.7% โดย ณ สิ้นเดือนเมษายน 2563 มีสถานีบริการน้ำมันแก๊สโซฮอล์ E85 อยู่ทั้งสิ้น 1,376 แห่ง มีแนวโน้มลดลงตั้งแต่ต้นปี 2563 ทั้งนี้ ส่วนหนึ่งปิดสถานีบริการจากยอดจำหน่ายที่ลดลงและส่วนหนึ่งเปลี่ยนมาจำหน่าย B10 แทน ส่วนการใช้เบนซิน 95 ลดลงอย่างต่อเนื่อง จากราคาที่สูงกว่าน้ำมันกลุ่มแก๊สโซฮอล์

การใช้และราคาน้ำมันกลุ่มเบนซิน



ชนิดน้ำมัน	ปริมาณการใช้เฉลี่ย (ล้านลิตร/วัน)				2563 (ม.ค.-เม.ย.)		ราคาขายปลีกเฉลี่ย (บาท/ลิตร)			
	2560	2561	2562	2563 (ม.ค.-เม.ย.)	growth (%) YoY	share (%)	2560	2561	2562	2563 (ม.ค.-เม.ย.)
กลุ่มเบนซิน	30.06	31.05	32.19	29.70	-7.4	100	26.66	28.31	26.91	17.17
เบนซิน 95	1.23	1.09	0.95	0.78	-22.5	3	34.54	36.32	35.33	25.18
แก๊สโซฮอล์	28.83	29.96	31.24	28.91	-6.9	97	26.33	28.02	26.65	16.95
▪ 91 (E10)	10.64	9.97	9.55	8.39	-13.2	28	26.88	28.69	27.41	17.30
▪ 95 (E10)	11.92	12.98	13.88	13.53	-1.2	46	27.15	28.96	27.68	17.57
▪ 95 (E20)	5.21	5.81	6.52	6.03	-5.9	20	24.64	26.22	24.67	15.38
▪ 95 (E85)	1.05	1.20	1.29	0.97	-24.7	3	19.97	20.88	20.04	14.98

● **การใช้เชื้อเพลิงในภาคขนส่งทางบก**

อยู่ที่ 8,183 พันตันเทียบเท่าน้ำมันดิบ ลดลง 7.9% จากช่วงเดียวกันของปีก่อน โดยการใช้เชื้อเพลิงในภาคขนส่งทางบกลดลงในทุกกลุ่มเชื้อเพลิง ทั้งนี้ ณ สิ้นเดือนเมษายน 2563 ประเทศไทยมีรถจดทะเบียนสะสมที่อยู่ในระบบทั้งสิ้นประมาณ 41 ล้านคัน โดยมีรถจดทะเบียนใหม่เฉลี่ยประมาณ 2.32 แสนคันต่อเดือน

- **น้ำมันกลุ่มดีเซล** มีสัดส่วนการใช้สูงสุดคิดเป็น 58% ของการใช้เชื้อเพลิงในภาคขนส่งทางบก การใช้ลดลง 5.2% ส่วนหนึ่งเป็นผลจากการใช้เพื่อขนส่งผลผลิตทางการเกษตรที่ลดลง ทั้งนี้ ณ สิ้นเดือนเมษายน 2563 มีรถดีเซลที่จดทะเบียนสะสมอยู่ที่ 11.44 ล้านคัน โดยส่วนใหญ่เป็นรถยนต์บรรทุกส่วนบุคคล (6.43 ล้านคัน) ทั้งนี้ ในช่วง 4 เดือนแรกของปี 2563 มีรถดีเซลที่จดทะเบียนใหม่เฉลี่ยประมาณ 5.33 หมื่นคันต่อเดือน ชะลอลงเมื่อเทียบกับช่วงเดียวกันของปีก่อน

- **น้ำมันกลุ่มเบนซิน** มีสัดส่วนการใช้คิดเป็น 33% ของการใช้เชื้อเพลิงในภาคขนส่งทางบก การใช้ลดลง 6.6% ทั้งนี้ ณ สิ้นเดือนเมษายน 2563 มีรถเบนซินที่จดทะเบียนสะสมอยู่ที่ 28.09 ล้านคัน ส่วนใหญ่เป็นรถจักรยานยนต์ (21.26 ล้านคัน) และรถยนต์นั่งส่วนบุคคลไม่เกิน 7 คน (6.26 ล้านคัน) โดยในช่วง 4 เดือนแรกของปี 2563 มีรถเบนซินที่จดทะเบียนใหม่ประมาณ 1.76 แสนคันต่อเดือน ชะลอลงเมื่อเทียบกับช่วงเดียวกันของปีก่อนเช่นเดียวกับกลุ่มดีเซล

- **NGV** มีสัดส่วนการใช้คิดเป็น 5% ของการใช้เชื้อเพลิงในภาคขนส่งทางบก การใช้ลดลงถึง 23.1% ส่วนหนึ่งเกิดจากการเดินทางที่ลดลงประกอบกับผู้บริโภคหันกลับไปใช้น้ำมัน เนื่องจากราคาน้ำมันอยู่ในระดับต่ำและสถานีบริการมีอย่างทั่วถึงมากกว่า NGV ทั้งนี้ ณ สิ้นเดือนเมษายน 2563 ทั่วประเทศมีสถานีบริการ NGV ที่เปิดบริการอยู่ 436 สถานี จากเดิมที่มี 511 สถานี (ปิดดำเนินการไปแล้ว 75 สถานี) โดยมีรถ NGV ที่จดทะเบียนสะสมอยู่ประมาณ 3.59 แสนคัน ส่วนใหญ่ 85% เป็นรถที่ใช้ NGV ร่วมกับน้ำมันกลุ่มเบนซิน ทั้งนี้ ในช่วง 4 เดือนแรกของปี 2563 มีรถ NGV ที่จดทะเบียนใหม่เฉลี่ยเพียง 683 คันต่อเดือน ซึ่งลดลงอย่างต่อเนื่อง ส่วนราคาขายปลีก NGV เฉลี่ยอยู่ที่ 15.32 บาทต่อกิโลกรัม

- **LPG** มีสัดส่วนการใช้คิดเป็น 4% ของการใช้เชื้อเพลิงในภาคขนส่งทางบก การใช้ลดลงถึง 27.3% ซึ่งลดลงมาอย่างต่อเนื่อง ทั้งนี้ ณ สิ้นเดือนเมษายน 2563 ทั่วประเทศ มีรถ LPG ที่จดทะเบียนสะสมอยู่ประมาณ 8.36 แสนคัน โดยส่วนใหญ่ 98% เป็นรถที่ใช้ LPG ร่วมกับน้ำมันกลุ่มเบนซิน และในช่วง 4 เดือนแรกของปี 2563 รถ LPG ที่จดทะเบียนใหม่เฉลี่ยเพียง 312 คันต่อเดือน ซึ่งลดลงอย่างต่อเนื่องเช่นเดียวกับรถ NGV ส่วนราคาขายปลีก LPG เฉลี่ยอยู่ที่ 20.86 บาทต่อกิโลกรัม หรือ 11.26 บาทต่อลิตร

ชนิดเชื้อเพลิง	ปริมาณการใช้เชื้อเพลิงในภาคขนส่งทางบก						ราคาขายปลีกเฉลี่ย	จำนวนรถ*
	ktoe				2563 (ม.ค.-เม.ย.)			
	2560	2561	2562	2563 (ม.ค.-เม.ย.)	growth (%) YoY	share (%)	2563 (ม.ค.-เม.ย.)	ณ สิ้นเดือน เม.ย. 63
กลุ่มเบนซิน	8,175	8,444	8,755	2,677	-6.6	33	17.17 บาท/ลิตร	28.09 ล้านคัน
กลุ่มดีเซล	13,618	13,960	14,758	4,745	-5.2	58	18.74 บาท/ลิตร	11.44 ล้านคัน
LPG	1,539	1,366	1,194	299	-27.3	4	20.86 บาท/กก. 11.26 บาท/ลิตร	8.36 แสนคัน (98% เป็น LPG+เบนซิน)
NGV	2,179	1,980	1,807	461	-23.1	5	15.32 บาท/กก.	3.59 แสนคัน (85% เป็น NGV+เบนซิน)
รวม	25,512	25,750	26,514	8,183	-7.9	100		

*จำนวนรถจดทะเบียนสะสม จากกรมการขนส่งทางบก

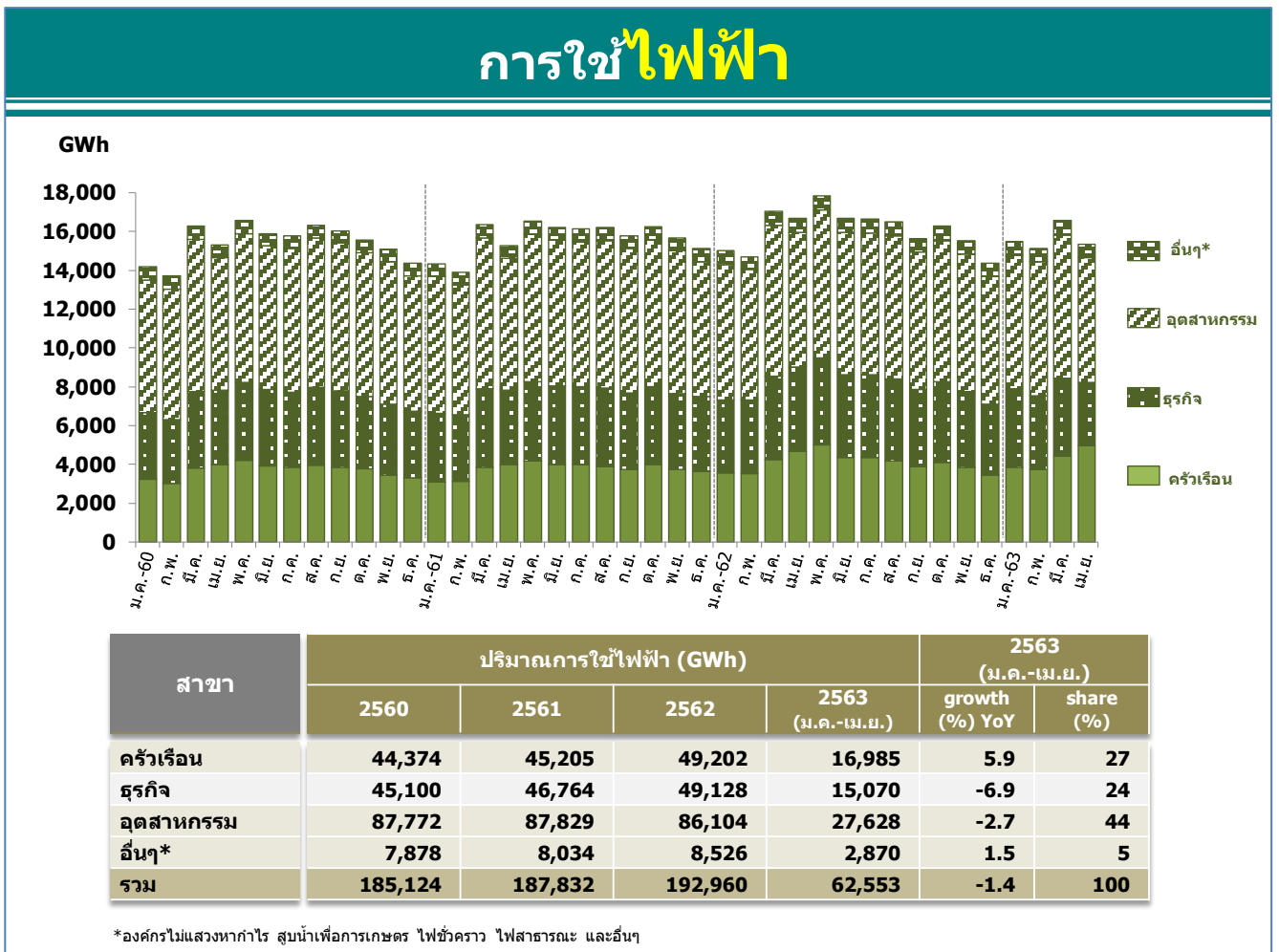
• **การใช้ไฟฟ้าในระบบ 3 การไฟฟ้า**

การใช้ไฟฟ้า อยู่ที่ 62,553 GWh ลดลง 1.4% การใช้ไฟฟ้าในสาขาอุตสาหกรรมและธุรกิจลดลงเนื่องจากการชะลอตัวของเศรษฐกิจทั้งของไทยและของโลก อันเป็นผลกระทบจากสถานการณ์การแพร่ระบาดของโรค Covid-19

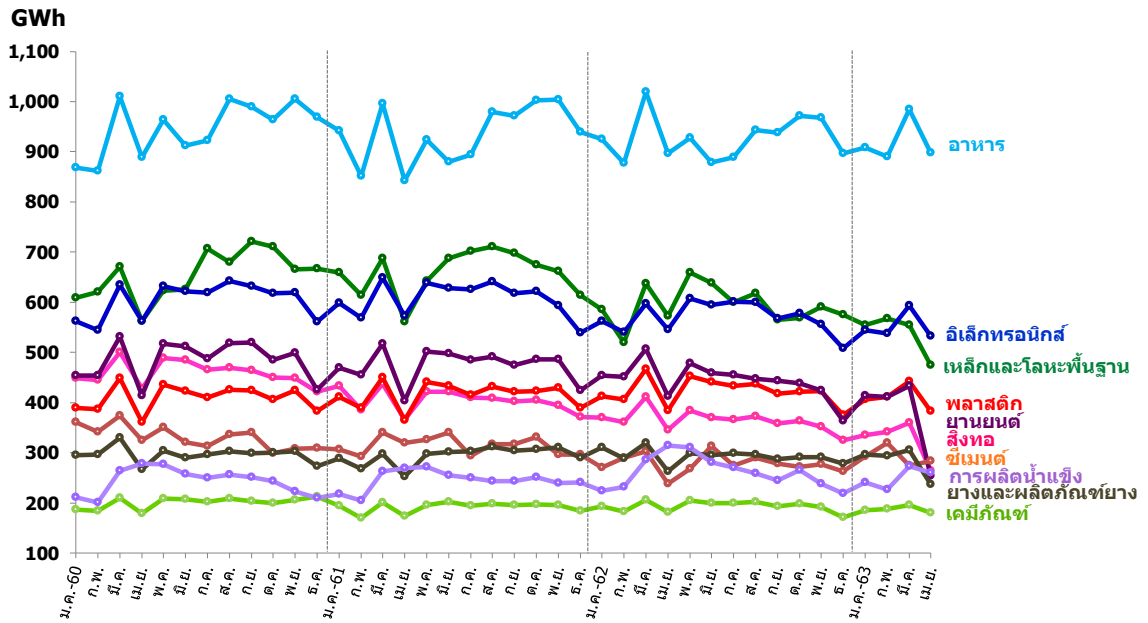
สาขาอุตสาหกรรม มีสัดส่วนการใช้ไฟฟ้า 44% การใช้ลดลง 2.7% จากการลดกำลังการผลิตสินค้าตามความต้องการใช้ทั้งภายในและภายนอกประเทศที่ลดลง โดยกลุ่มอุตสาหกรรมที่มีการใช้ไฟฟ้าอยู่ในระดับสูงพบว่ามีการใช้ไฟฟ้าลดลงเกือบทุกกลุ่ม โดยเฉพาะอย่างยิ่ง อุตสาหกรรมยานยนต์และอุตสาหกรรมสิ่งทอที่ใช้ไฟฟ้าลดลงถึง 17.1% และ 12.6 ตามลำดับ ขณะที่อุตสาหกรรมซีเมนต์มีการใช้ไฟฟ้าเพิ่มขึ้นจากความต้องการใช้ในภาคการก่อสร้างที่ยังคงขยายตัว

สาขาธุรกิจ มีสัดส่วนการใช้ไฟฟ้า 24% การใช้ลดลง 6.9% โดยกลุ่มธุรกิจที่ใช้ไฟฟ้าในระดับสูงที่มีการใช้ไฟฟ้าลดลงอย่างชัดเจนคือ โรงแรมและห้างสรรพสินค้า ลดลง 24.6% และ 17.9% ตามลำดับ ซึ่งเป็นผลจากมาตรการ Lock Down ต่างๆ เพื่อลดการแพร่ระบาดของโรค Covid-19 ทั้งนี้ จากข้อมูลอัตราการเข้าพักในที่พักทั่วประเทศ พบว่าในเดือนมกราคม 2563 อยู่ที่ 78% ลดลงมาอยู่ที่ 2% ในเดือนเมษายน 2563

สาขาครัวเรือน มีสัดส่วนการใช้ไฟฟ้า 27% การใช้เพิ่มขึ้นค่อนข้างสูงที่ 5.9% ส่วนหนึ่งเป็นผลจากสภาพอากาศที่ร้อน มีการใช้เครื่องปรับอากาศมากขึ้น รวมทั้งจากสถานการณ์การแพร่ระบาดของโรค Covid-19 ส่งผลให้ประชาชนส่วนใหญ่ลดการเดินทางและอาศัยอยู่ที่บ้านมากขึ้น ประกอบกับประชาชนส่วนหนึ่งทำงานที่บ้าน (Work From Home)

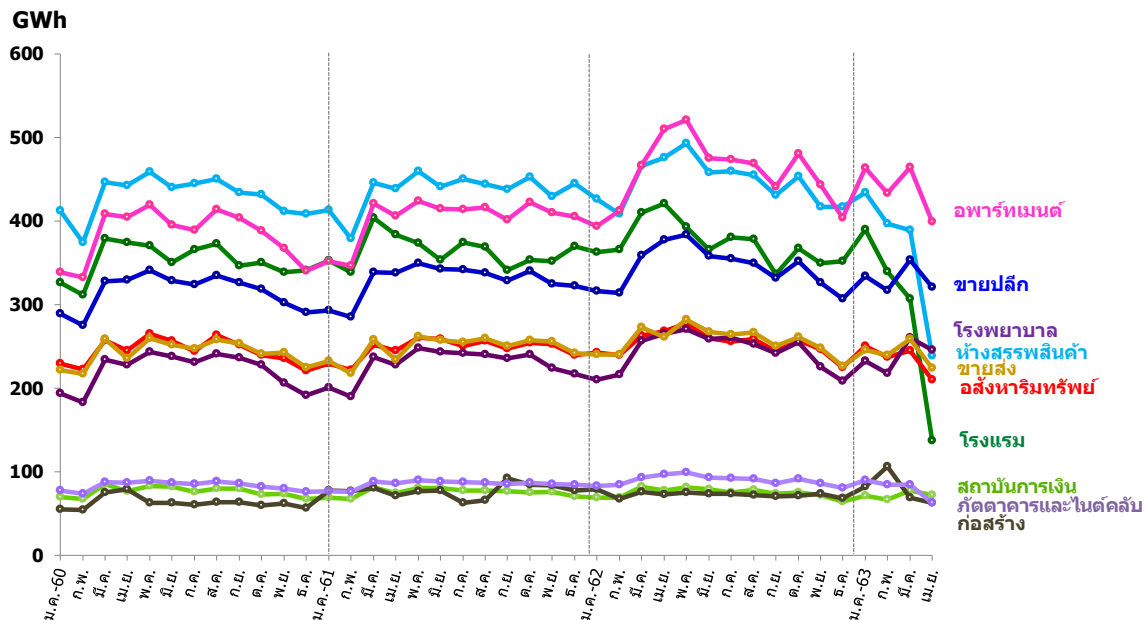


การใช้ไฟฟ้า (อุตสาหกรรมที่สำคัญ)



ปี 2563 (ม.ค. - เม.ย.)	อาหาร	อิเล็กทรอนิกส์	เหล็กและโลหะพื้นฐาน	พลาสติก	ยานยนต์	สิ่งทอ	ซีเมนต์	การผลิตน้ำแข็ง	ยางและผลิตภัณฑ์ยาง	เคมีภัณฑ์
Growth (%)	▼ 1.1	▼ 1.7	▼ 7.2	▼ 1.7	▼ 17.1	▼ 12.6	▲ 6.3	▼ 5.1	▼ 4.2	▼ 1.9

การใช้ไฟฟ้า (ธุรกิจที่สำคัญ)



ปี 2563 (ม.ค. - เม.ย.)	อาหารแปรรูปและเบเกอรี่	ขายปลีก	โรงพยาบาล/สถานบริการทางการแพทย์	ห้างสรรพสินค้า	ขายส่ง	อสังหาริมทรัพย์	โรงแรม	สถาบันการเงิน	ภัตตาคารและไนต์คลับ	ก่อสร้าง
Growth (%)	▼ 1.3	▼ 3.0	▲ 0.9	▼ 17.9	▼ 4.6	▼ 6.9	▼ 24.6	▼ 3.3	▼ 10.3	▲ 9.0

ศูนย์เทคโนโลยีสารสนเทศและการสื่อสาร
ข้อมูล ณ วันที่ 12 มิ.ย. 63