

รายงานภาพรวมพลังงานรายเดือน Monthly Energy Overview Report

กุมภาพันธ์ 2564
February 2021



รายงานภาพรวมพลังงาน

เดือนกุมภาพันธ์
2564

“การจัดหาพลังงานขั้นต้นที่สำคัญเพิ่มขึ้นเล็กน้อยเมื่อเทียบกับช่วงเดียวกันของปีก่อน จากการผลิตลิกไนต์ และก๊าซธรรมชาติที่เพิ่มขึ้นในขณะที่การผลิตน้ำมันดิบและคอนเดนเสทมีปริมาณลดลง สำหรับการนำเข้าพลังงานขั้นต้นในเดือนนี้มีปริมาณเพิ่มขึ้นจากการนำเข้าก๊าซธรรมชาติ น้ำมันดิบ และคอนเดนเสทที่เพิ่มขึ้น ส่วนการใช้พลังงานขั้นสุดท้ายลดลงจากการใช้น้ำมันสำเร็จรูป และไฟฟ้าที่น้อยลง ในส่วนของการผลิตและการใช้ไฟฟ้าของเดือนนี้มีปริมาณลดลง ซึ่งเป็นผลมาจากการใช้ไฟฟ้าที่ลดลงมากถึง 57.7% ในภาคธุรกิจ สำหรับราคาน้ำมันดิบและน้ำมันสำเร็จรูปมีการปรับตัวเพิ่มขึ้น เนื่องจากกลุ่มโอเปกและประเทศพันธมิตรยังมีนโยบายที่จะคงการผลิตน้ำมันดิบตามข้อตกลงเดิม โดยจะปรับลดกำลังการผลิตน้ำมันดิบที่ระดับ 7.125 ล้านบาร์เรลต่อวัน และซาอุดีอาระเบียจะปรับลดกำลังการผลิตลงอีก 1 ล้านบาร์เรลต่อวัน ในช่วงเดือนกุมภาพันธ์ถึงมีนาคม 2564 รวมถึงความคาดหวังต่อการฟื้นตัวของเศรษฐกิจโลกและความต้องการใช้น้ำมันจากมาตรการกระตุ้นเศรษฐกิจมูลค่า 1.9 ล้านล้านเหรียญสหรัฐฯ ของประธานาธิบดีโจ ไบเดน ประกอบกับ ความต้องการใช้น้ำมันมีแนวโน้มฟื้นตัวขึ้นจากการผ่อนปรนมาตรการล็อกดาวน์ในหลายเมืองใหญ่ และความคืบหน้าของการฉีดวัคซีนป้องกัน COVID-19 ที่เพิ่มขึ้นทั่วโลก ทำให้ผู้คิดซื้อรายใหม่ทั่วโลกมีแนวโน้มลดลง ซึ่งส่งผลให้ความต้องการใช้น้ำมันของโลกเพิ่มขึ้น สำหรับการปล่อย CO₂ ของประเทศไทยลดลง 2.9% จากการปล่อย CO₂ ที่ลดลงในเกือบทุกสาขา ยกเว้นภาคอุตสาหกรรมที่มีการปล่อย CO₂ เพิ่มขึ้น ซึ่งสอดคล้องกับปริมาณการนำเข้าถ่านหินนำเข้าที่สูงขึ้นในภาคการผลิตไฟฟ้า”

1. ภาพรวมพลังงาน

- **การผลิตพลังงานเชิงพาณิชย์ขั้นต้น** อยู่ที่ 909 พันบาร์เรลเทียบเท่าน้ำมันดิบต่อวัน เพิ่มขึ้น 1.1% จากการผลิตลิกไนต์ และก๊าซธรรมชาติที่เพิ่มขึ้นในขณะที่การผลิตน้ำมันดิบ และคอนเดนเสทมีปริมาณลดลง
- **การนำเข้า(สุทธิ) พลังงานขั้นต้น** อยู่ที่ 1,546 พันบาร์เรลเทียบเท่าน้ำมันดิบต่อวัน เพิ่มขึ้น 7.1% จากการนำเข้าก๊าซธรรมชาติ คอนเดนเสท และน้ำมันดิบที่เพิ่มขึ้น ในขณะที่การนำเข้าน้ำมันสำเร็จรูป ถ่านหิน และ LNG ลดลง
- **การใช้พลังงานขั้นสุดท้าย** อยู่ที่ 2,115 พันบาร์เรลเทียบเท่าน้ำมันดิบต่อวัน ลดลง 0.4% ซึ่งเป็นผลมาจากการใช้น้ำมันสำเร็จรูป และไฟฟ้าพลังน้ำที่น้อยลง ในขณะที่การใช้ลิกไนต์และถ่านหินนำเข้า ก๊าซธรรมชาติ และ LNG มีปริมาณสูงขึ้น

2. มูลค่าและราคาพลังงาน

- **มูลค่าการนำเข้าพลังงาน** อยู่ที่ 77.4 พันล้านบาท ลดลง 5.0% โดยมูลค่าการนำเข้าพลังงานที่สำคัญลดลง ได้แก่ มูลค่าการนำเข้าน้ำมันดิบ ก๊าซธรรมชาติ ถ่านหิน ไฟฟ้า และ LNG ในขณะที่มูลค่าการนำเข้าน้ำมันสำเร็จรูปสูงขึ้น

- **มูลค่าการส่งออกพลังงาน** อยู่ที่ 15.8 พันล้านบาท ลดลง 15.7% จากมูลค่าการส่งออกน้ำมันสำเร็จรูป น้ำมันดิบ และไฟฟ้าที่ลดลง
- **มูลค่าการใช้พลังงานขั้นสุดท้าย** อยู่ที่ 130.3 พันล้านบาท ลดลง 9.7% จากมูลค่าการใช้น้ำมันสำเร็จรูป ก๊าซธรรมชาติ ไฟฟ้า และพลังงานหมุนเวียนที่ลดลง ในขณะที่มูลค่าการนำเข้าถ่านหิน/ลิกไนต์ เพิ่มขึ้น
- **ราคาพลังงาน**
 - **ราคาน้ำมันดิบดูไบ** เดือนกุมภาพันธ์ เฉลี่ยอยู่ที่ 62.85 US\$/BBL ปรับตัวสูงขึ้นเมื่อเทียบกับเดือนก่อน 8.1 US\$/BBL เนื่องจากกลุ่มโอเปกและประเทศพันธมิตรยังมีนโยบายที่จะคงการผลิตน้ำมันดิบตามข้อตกลงเดิม โดยจะปรับลดกำลังการผลิตน้ำมันดิบที่ระดับ 7.125 ล้านบาร์เรลต่อวัน และซาอุดีอาระเบียจะปรับลดกำลังการผลิตลงอีก 1 ล้านบาร์เรลต่อวัน ในช่วงเดือนกุมภาพันธ์ถึงมีนาคม 2564 รวมถึงความคาดหวังต่อการฟื้นตัวของเศรษฐกิจโลกและความต้องการใช้น้ำมัน จากมาตรการกระตุ้นเศรษฐกิจมูลค่า 1.9 ล้านล้านเหรียญสหรัฐฯ ของประธานาธิบดีโจ ไบเดน ประกอบกับสภาพอากาศที่หนาวเย็นกว่าปกติในช่วงปลายเดือนกุมภาพันธ์ 2564 บริเวณรัฐเท็กซัส สหรัฐอเมริกา ทำให้การผลิตน้ำมันดิบ และโรงกลั่นน้ำมันประมาณ 4 ล้านบาร์เรลต่อวัน ณ บริเวณดังกล่าว

ต้องหยุดดำเนินการ นอกจากนั้นยังมีปัจจัยสนับสนุนเพิ่มเติม เช่น ปริมาณน้ำมันดิบคงคลังของสหรัฐอเมริกาที่ปรับลดลงต่อเนื่องภายหลังความต้องการใช้น้ำมันมีแนวโน้มฟื้นตัวขึ้นจากการผ่อนปรนมาตรการล๊อคดาวน์ในหลายเมืองใหญ่ และความคืบหน้าของการฉีดวัคซีนป้องกัน COVID-19 ที่เพิ่มขึ้นทั่วโลก ทำให้ผู้ติดเชื่อรายใหม่ทั่วโลกมีแนวโน้มลดลง ซึ่งส่งผลให้ความต้องการใช้น้ำมันของโลกเพิ่มขึ้น

- ราคาขายปลีกน้ำมันสำเร็จรูปในภูมิภาคอาเซียน

○ **ราคาขายปลีกน้ำมันเบนซินในภูมิภาคอาเซียน** ส่วนใหญ่ปรับตัวเพิ่มขึ้นตามราคาน้ำมันดิบในตลาดโลก ยกเว้นประเทศฟิลิปปินส์และเมียนมาร์ที่ราคาปรับตัวลดลง สำหรับประเทศไทยได้มีการปรับราคาขายปลีกน้ำมันแก๊สโซฮอล์ 95E10 ขึ้น อยู่ที่ 26.05 บาท/ลิตร

○ **ราคาขายปลีกน้ำมันดีเซลในภูมิภาคอาเซียน** ส่วนใหญ่ปรับตัวเพิ่มขึ้นเช่นเดียวกัน ยกเว้นประเทศเมียนมาร์ที่ราคาปรับตัวลดลง โดยในส่วนของประเทศไทยได้มีการปรับราคาขายปลีกน้ำมันดีเซลหมุนเร็วธรรมดาขึ้น อยู่ที่ 23.99 บาท/ลิตร

3. น้ำมันดิบ และน้ำมันสำเร็จรูป

● **น้ำมันดิบ** การจัดหาน้ำมันดิบอยู่ที่ 983 พันบาร์เรลต่อวัน ลดลง 3.0% จากการนำเข้าน้ำมันดิบจากแหล่งตะวันออกกลาง ตะวันออกไกล และการผลิตภายในประเทศที่ลดลง

● **น้ำมันสำเร็จรูป** การใช้น้ำมันสำเร็จรูปอยู่ที่ 131 ล้านลิตรต่อวัน ลดลง 11.3% โดยการใช้ น้ำมันสำเร็จรูปทุกประเภทมีปริมาณลดลง ซึ่งยังคงเป็นผลกระทบต่อเนื่องมาจากมาตรการป้องกันการแพร่ระบาดของเชื้อไวรัสโควิด-19 ด้วยการควบคุมการเดินทางส่งผลให้ความต้องการใช้น้ำมันเครื่องบินมีปริมาณลดลงมากที่สุด

● **LPG โพรเพน และบิวเทน** การใช้อยู่ที่ 472 พันตัน เพิ่มขึ้น 9.0% จากปริมาณการใช้ที่เพิ่มขึ้นในอุตสาหกรรมปิโตรเคมี ในขณะที่การใช้ในภาคครัวเรือน ภาคอุตสาหกรรม และภาคขนส่งมีการใช้ที่ลดลง โดยภาคขนส่งมีการใช้ที่ลดลงมากที่สุดที่ 26.2%

4. ก๊าซธรรมชาติ

● **การจัดการก๊าซธรรมชาติ** อยู่ที่ 5,095 ล้านลูกบาศก์ฟุตต่อวัน เพิ่มขึ้น 3.2% จากปริมาณการผลิตภายในประเทศ และการนำเข้าที่เพิ่มขึ้น

● **การใช้ก๊าซธรรมชาติ** อยู่ที่ 4,541 ล้านลูกบาศก์ฟุตต่อวัน ซึ่งลดลงเล็กน้อยที่ 0.1% จากปริมาณการใช้ที่ลดลงมากในภาคขนส่งที่ 51.7% ในขณะที่ปริมาณการใช้ในภาคส่วนอื่นๆ เพิ่มขึ้น

5. ถ่านหิน/ลิกไนต์

● **การจัดการถ่านหิน/ลิกไนต์** อยู่ที่ 3,064 พันตัน ลดลง 10.1% โดยเป็นผลมาจากการนำเข้าจากต่างประเทศที่ลดลง 22.6% ในขณะที่ปริมาณการผลิตในประเทศเพิ่มขึ้น 22.0%

● **การใช้ถ่านหิน/ลิกไนต์** อยู่ที่ 1,465 พันตัน เทียบเท่าน้ำมันดิบ เพิ่มขึ้น 5.5% จากการนำเข้าถ่านหินนำเข้าในภาคการผลิตไฟฟ้า ในขณะที่การใช้ในภาคอุตสาหกรรมมีปริมาณลดลง

6. ไฟฟ้า

● **กำลังผลิตในระบบ 3 การไฟฟ้า** ณ สิ้นเดือนกุมภาพันธ์ 2564 อยู่ที่ 49,600 MW* โดยสัดส่วนกำลังการผลิตสูงสุดคือ กฟผ. 31% รองลงมาคือ IPP 30% SPP 19% นำเข้า/แลกเปลี่ยนไฟฟ้าจากต่างประเทศ 11% VSPP 8% และ กฟภ. และ พพ. 0.1%

● **การผลิตไฟฟ้า** อยู่ที่ 15,433 GWh* ลดลง 7.6% โดยมีสัดส่วนการผลิตไฟฟ้าจากก๊าซธรรมชาติมากที่สุดถึง 56.2%

● **ความต้องการพลังไฟฟ้าสูงสุด (Peak) ความต้องการพลังไฟฟ้าสูงสุดในระบบ 3 การไฟฟ้า** เกิดขึ้นเมื่อวันที่ 23 มกราคม 2563 เวลา 14.28 น. อยู่ที่ระดับ 28,340 MW* เพิ่มขึ้น 7.3%

● **การใช้ไฟฟ้า** อยู่ที่ 12,356 GWh* ลดลง 26.0% จากการใช้ไฟฟ้าที่ลดลงในทุกสาขา โดยเฉพาะในภาคธุรกิจที่การใช้ไฟฟ้าลดลงมากที่สุดอยู่ที่ 57.7%

หมายเหตุ: อัตราการเติบโต (Growth rate) เทียบกับเดือนเดียวกันของปีก่อน
* ไม่รวมข้อมูลของผู้ผลิตไฟฟ้าใช้เอง (IPS)

7. การปล่อย CO₂ จากการใช้พลังงาน

การปล่อย CO₂ จากการใช้พลังงาน อยู่ที่ 19.7 ล้านตัน CO₂ ลดลง 2.9% โดยการปล่อย CO₂ ลดลงในเกือบทุกสาขา ยกเว้นในสาขาอุตสาหกรรมที่มีปริมาณการปล่อย CO₂ เพิ่มขึ้น ซึ่งสอดคล้องกับปริมาณการใช้ถ่านหินนำเข้าที่สูงขึ้นในภาคการผลิตไฟฟ้า

8. ดัชนีชี้วัดพลังงาน

ในช่วง เดือนกุมภาพันธ์ 2564

- อัตราส่วนการพึ่งพาตนเองในการจัดหาพลังงานขั้นต้น อยู่ที่ 49% ลดลงจากช่วงเดียวกันของปีก่อนซึ่งอยู่ที่ 53% ซึ่งแสดงให้เห็นถึงการพึ่งพาตนเองที่น้อยลงเมื่อเทียบกับช่วงเดือนเดียวกันของปีก่อน

- ปริมาณการผลิตไบโอดีเซล B100 อยู่ที่ 5.10 ล้านลิตร/วัน ลดลง 7.6% เมื่อเทียบกับเดือนเดียวกันของปีก่อน

- ปริมาณการผลิตเอทานอล อยู่ที่ 4.86 ล้านลิตร/วัน ลดลง 5.5% เมื่อเทียบกับเดือนเดียวกันของปีก่อน

- การปล่อย CO₂ ต่อการใช้พลังงาน อยู่ที่ 2.06 พันตัน CO₂/ktoe ทั้งนี้ไทยปล่อย CO₂ ต่อการใช้พลังงานต่ำกว่าค่าเฉลี่ยโลก ค่าเฉลี่ยของประเทศในเอเชีย จีน อินเดีย สหรัฐอเมริกา และสหภาพยุโรป

ศูนย์เทคโนโลยีสารสนเทศและการสื่อสาร
ข้อมูล ณ วันที่ 20 เมษายน 2564

พลังงานขั้นต้น



การผลิต

↑ 1.1%

909 พันบาร์เรลต่อวัน*

การผลิตพลังงานขั้นต้นเพิ่มขึ้น จากการผลิตลิแกไนต์ และก๊าซธรรมชาติที่เพิ่มขึ้น ในขณะที่การผลิต น้ำมันดิบและคอนเดนเสทลดลง

การนำเข้า (สุทธิ)

↑ 7.1%

1,546 พันบาร์เรลต่อวัน*

การนำเข้าพลังงานขั้นต้นเพิ่มขึ้น จากการนำเข้า ก๊าซธรรมชาติ คอนเดนเสท และน้ำมันดิบ ที่เพิ่มขึ้น ในขณะที่การนำเข้า น้ำมันสำเร็จรูป ถ่านหิน และ LNG ลดลง

การใช้

↓ 0.4%

2,115 พันบาร์เรลต่อวัน*

การใช้พลังงานขั้นต้นลดลงเล็กน้อย เป็นผลมาจากการใช้น้ำมันสำเร็จรูป และไฟฟ้าพลังน้ำที่ลดลง ในขณะที่การใช้ลิแกไนต์และถ่านหินนำเข้า และก๊าซธรรมชาติ และ LNG มีปริมาณเพิ่มขึ้น

พลังงานขั้นสุดท้าย

สัดส่วนการใช้พลังงานขั้นสุดท้าย

น้ำมันสำเร็จรูป 52%

ไฟฟ้า 21%

NG 12%

ถ่านหิน 15%

ลิแกไนต์ 0.1%

การใช้
↓ 0.1%

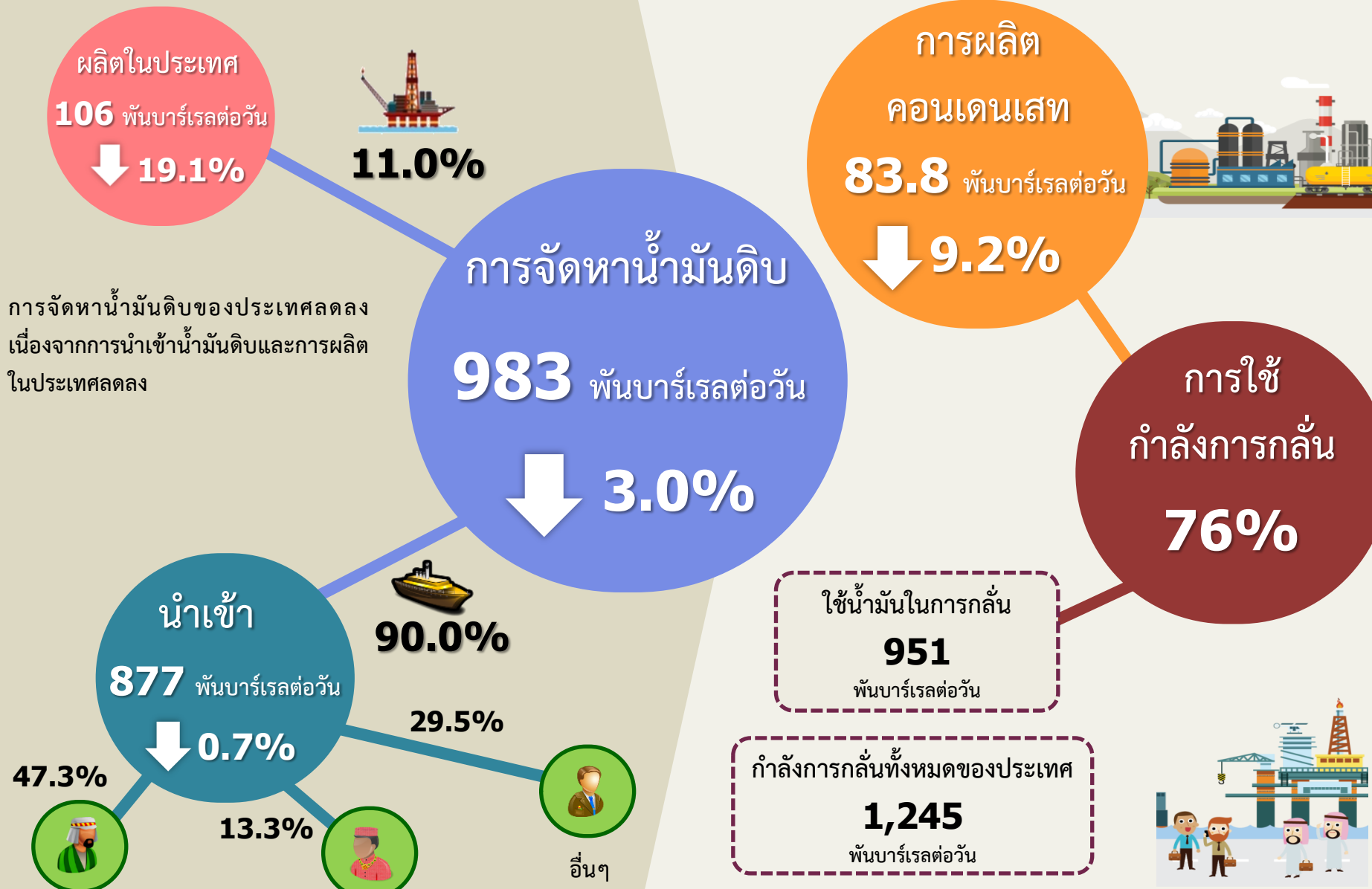
1,474 พันบาร์เรลต่อวัน*

การใช้พลังงานขั้นสุดท้ายมีปริมาณลดลงเล็กน้อยจากการใช้ไฟฟ้าและน้ำมันสำเร็จรูปที่ลดลง ในขณะที่การใช้ลิแกไนต์ ถ่านหิน และก๊าซธรรมชาติมีปริมาณสูงขึ้น



*เทียบเท่าน้ำมันดิบ

หมายเหตุ: เทียบกับเดือนเดียวกันของปีก่อน (YoY)



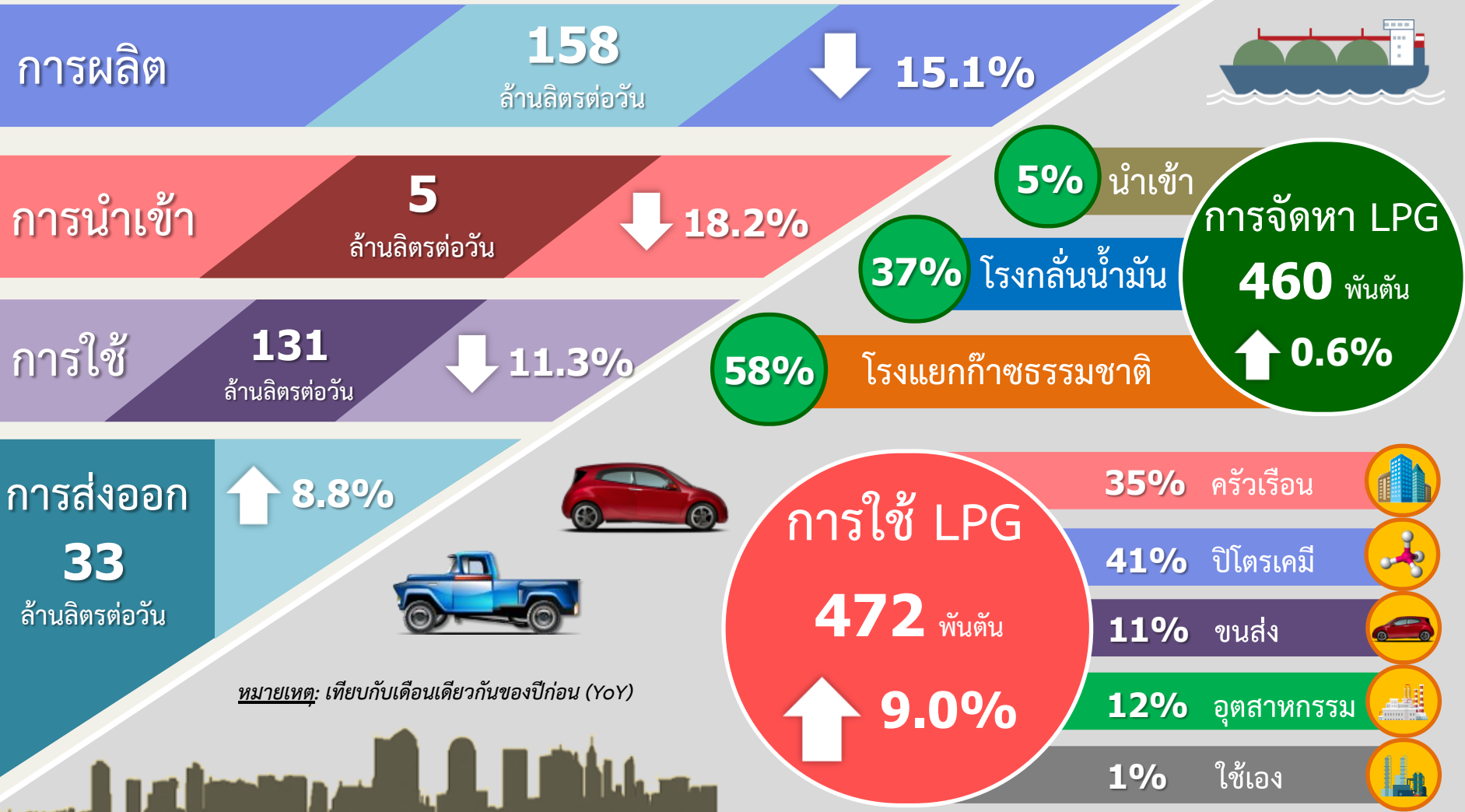
การจัดการน้ำมันดิบของประเทศลดลง
เนื่องจากการนำเข้าน้ำมันดิบและการผลิต
ในประเทศลดลง

หมายเหตุ: เทียบกับเดือนเดียวกันของปีก่อน (YoY)

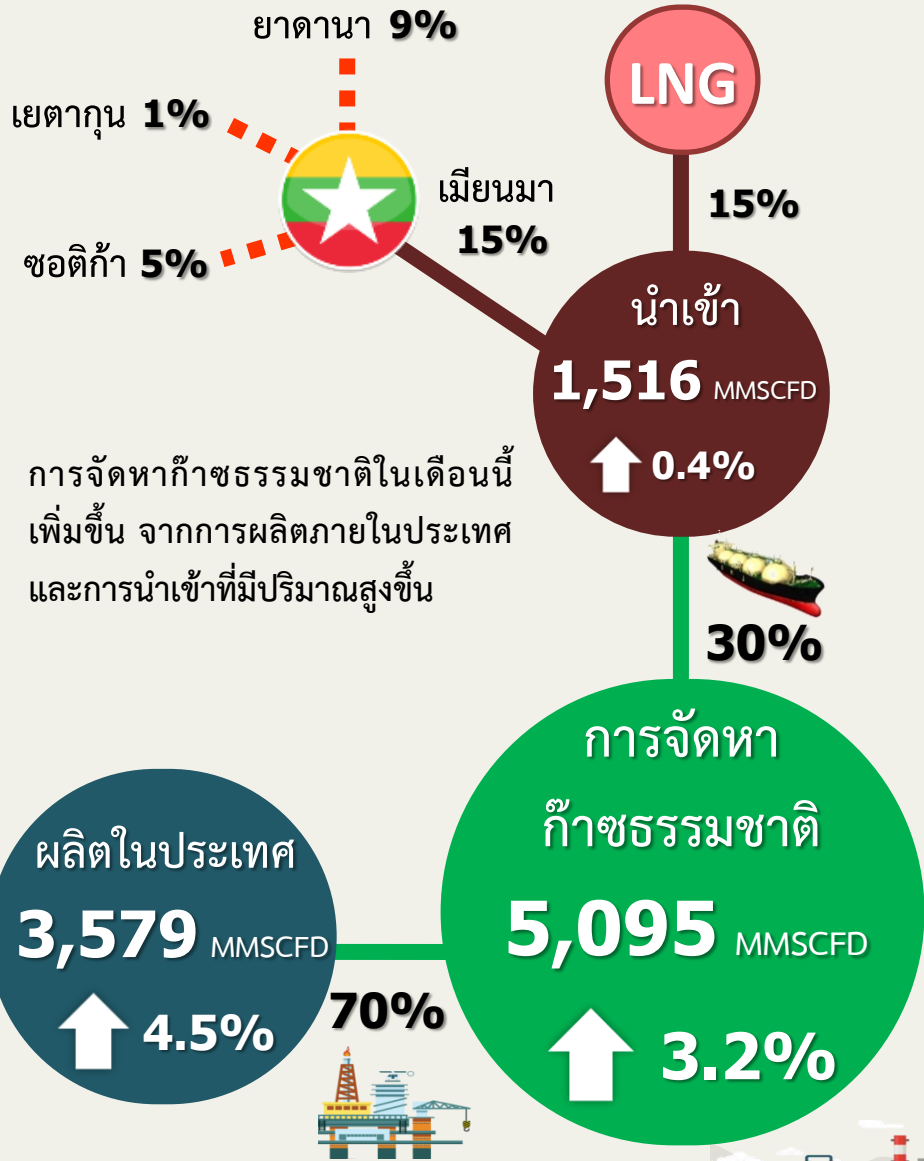
น้ำมันสำเร็จรูป



LPG



หมายเหตุ: เทียบกับเดือนเดียวกันของปีก่อน (YoY)

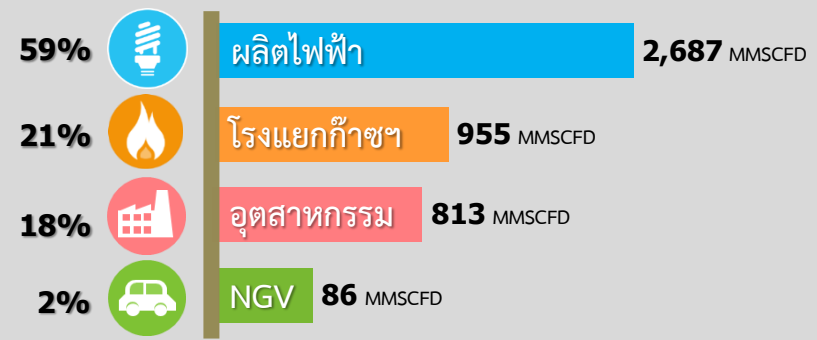


การจัดการก๊าซธรรมชาติในเดือนนี้เพิ่มขึ้น จากการผลิตภายในประเทศ และการนำเข้าที่มีปริมาณสูงขึ้น



การใช้ก๊าซธรรมชาติโดยรวมลดลงเล็กน้อยเมื่อเทียบกับช่วงเดียวกันของปีก่อน ซึ่งเป็นผลมาจาปริมาณการใช้ในภาคขนส่งที่ลดลงมากถึงร้อยละ 51.7

สัดส่วนการใช้
ก๊าซธรรมชาติ

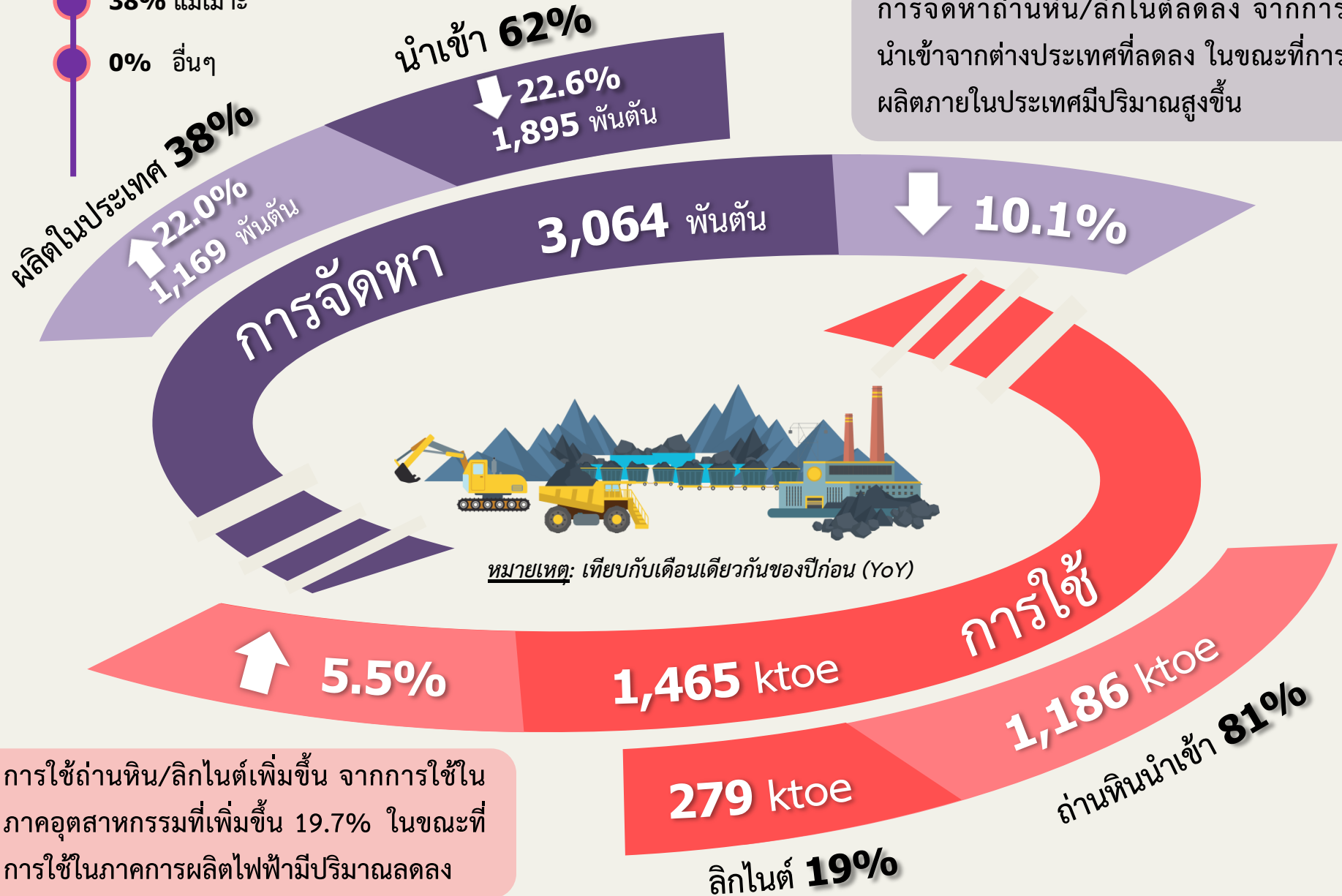


หมายเหตุ: เทียบกับเดือนเดียวกันของปีก่อน (YoY)

MMSCFD = ล้านลูกบาศก์ฟุตต่อวัน

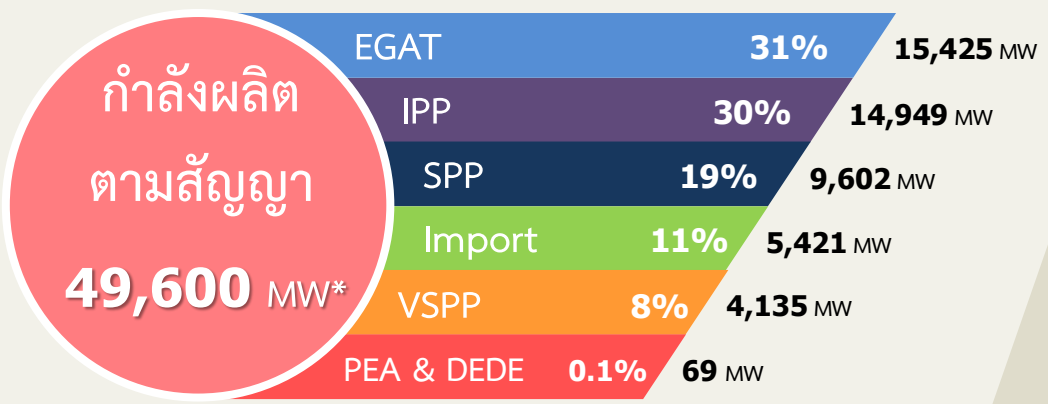


38% แม่เมาะ
0% อื่นๆ

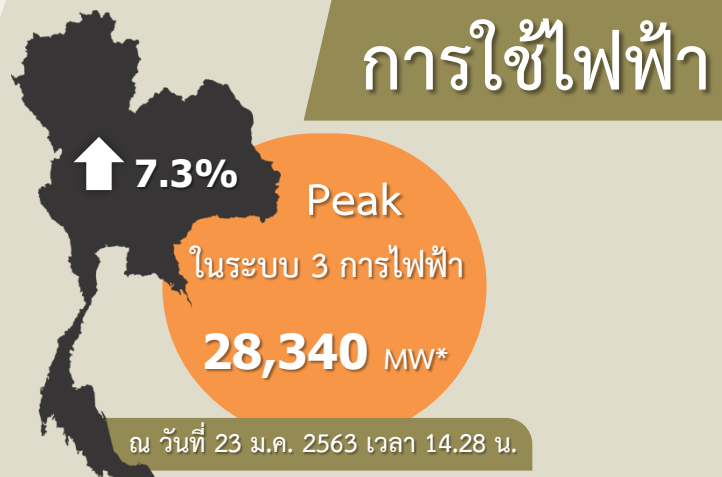


การจัดการถ่านหิน/ลิกไนต์ลดลง จากการนำเข้าจากต่างประเทศที่ลดลง ในขณะที่การผลิตภายในประเทศมีปริมาณสูงขึ้น

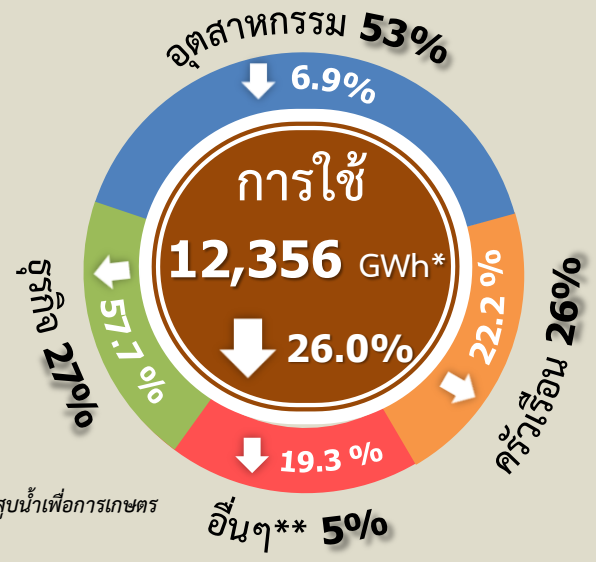
การใช้ถ่านหิน/ลิกไนต์เพิ่มขึ้น จากการใช้ในภาคอุตสาหกรรมที่เพิ่มขึ้น 19.7% ในขณะที่การใช้ในภาคการผลิตไฟฟ้ามีปริมาณลดลง



* ไม่รวมข้อมูลของผู้ผลิตไฟฟ้าใช้เอง (IPS)



การจัดการไฟฟ้า

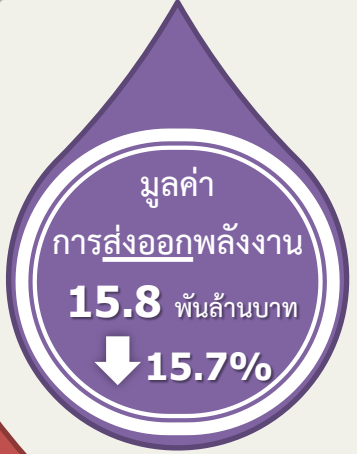


** อื่นๆ ได้แก่ องค์การที่ไม่แสวงหากำไร สุนัขน้ำเพื่อการเกษตร ไฟสาธารณะ และไฟชั่วคราว

หมายเหตุ: เทียบกับเดือนเดียวกันของปีก่อน (YoY)

การใช้ไฟฟ้าลดลงจากปริมาณการใช้ที่ลดลงในทุกภาคส่วน โดยเฉพาะในภาคธุรกิจมีการใช้ไฟฟ้าลดลงมากที่สุดถึงร้อยละ 57.7

มูลค่าพลังงาน



มูลค่าพลังงานทุกประเภท ในเดือน
กุมภาพันธ์ 2564 มีค่าลดลง

หมายเหตุ: เทียบกับเดือนเดียวกันของปีก่อน (YoY)

ราคาน้ำมันดิบในตลาดโลก ราคาน้ำมันสำเร็จรูปตลาดสิงคโปร์ และราคา LPG เดือน ก.พ. 2564 ปรับตัวเพิ่มขึ้นเมื่อเทียบกับเดือนก่อนหน้า ในขณะที่ราคา LNG ปรับตัวลดลง



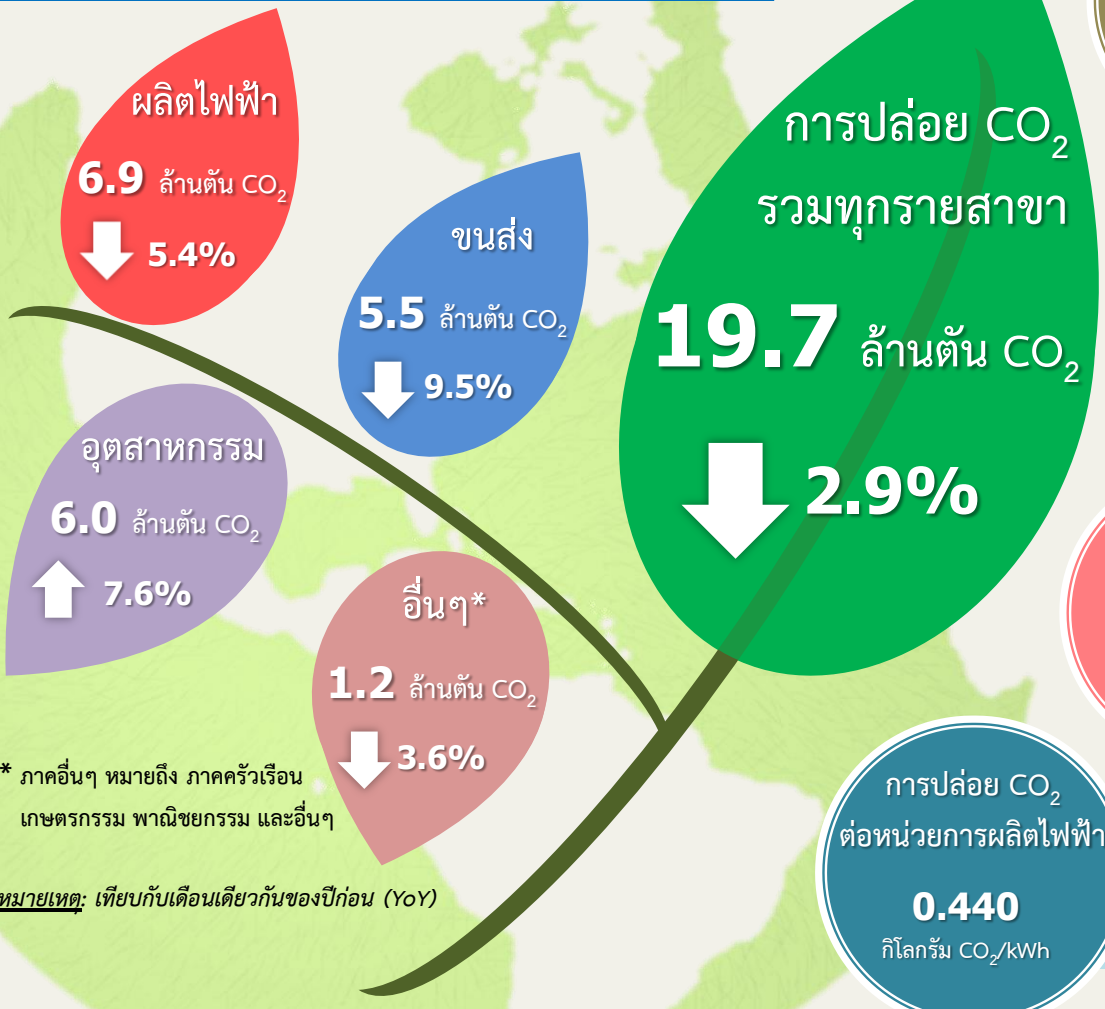
USD/bbl = เหรียญสหรัฐต่อบาร์เรล
USD/ton = เหรียญสหรัฐต่อตัน
USD/MMBTU = เหรียญสหรัฐต่อล้านบีทียู

หมายเหตุ: ราคาเฉลี่ยเดือน ก.พ.
เทียบกับเดือนก่อนหน้า (MoM)

ราคาพลังงาน



การปล่อย CO₂ รายสาขา



* ภาคอื่นๆ หมายถึง ภาคครัวเรือน
เกษตรกรรม พาณิชยกรรม และอื่นๆ

หมายเหตุ: เทียบกับเดือนเดียวกันของปีก่อน (YoY)

การปล่อย CO₂
ต่อการใช้พลังงาน**
2.06
พันตัน CO₂/ktoe

ไทยปล่อย CO₂ ต่อการใช้พลังงานต่ำกว่า
ค่าเฉลี่ยโลก ค่าเฉลี่ยของประเทศในเอเชีย จีน
อินเดีย สหรัฐอเมริกา และสหภาพยุโรป

ข้อมูลช่วงเดือน ก.พ. 2564

** การใช้พลังงาน หมายถึงการใช้พลังงานขั้นต้น รวมถึง
การใช้พลังงานทดแทน

การปล่อย CO₂
ต่อหัวประชากร
3.68
ตัน CO₂/หัวประชากร

ไทยปล่อย CO₂ ต่อหัวประชากร
ต่ำกว่าค่าเฉลี่ยโลก กว่าค่าเฉลี่ยของ
ประเทศในเอเชีย สหรัฐอเมริกา
สหภาพยุโรป และจีน แต่สูงกว่าอินเดีย

ข้อมูล ณ ปี 2562



การปล่อย CO₂
ต่อ GDP
0.56
กิโลกรัม CO₂/เหรียญสหรัฐ
ณ ปีฐาน ค.ศ. 2010

ไทยปล่อย CO₂ ต่อ GDP ต่ำกว่าจีน อินเดีย
แต่สูงกว่าค่าเฉลี่ยโลก ค่าเฉลี่ยของประเทศใน
เอเชีย สหรัฐอเมริกา และสหภาพยุโรป

ข้อมูล ณ ปี 2562



การปล่อย CO₂
ต่อหน่วยการผลิตไฟฟ้า
0.440
กิโลกรัม CO₂/kWh

ไทยปล่อย CO₂ ต่อหน่วยการผลิตไฟฟ้า ต่ำกว่าค่าเฉลี่ยโลก
ค่าเฉลี่ยของประเทศในเอเชีย แต่สูงกว่าสหรัฐอเมริกา และ
สหภาพยุโรป

ข้อมูลช่วงเดือน ก.พ. 2564



ความมั่นคง ด้านพลังงาน



☹️ การปล่อยก๊าซ CO₂
ต่อ GDP⁴

23.85
ตัน CO₂/ล้านบาท



พลังงาน
และสิ่งแวดล้อม

😊 **3.68**
ตัน CO₂/หัวประชากร

😊 การปล่อยก๊าซ CO₂
ต่อหัวประชากร⁴

😊 **2.06**
พันตัน CO₂/ktoe

☹️ การปล่อยก๊าซ CO₂
ต่อการใช้พลังงาน²

😊 **0.440**
กิโลกรัม CO₂/kWh

😊 การปล่อยก๊าซ CO₂
ต่อหน่วยการผลิตไฟฟ้า²

ประสิทธิภาพการใช้พลังงาน



หมายเหตุ:
¹ ข้อมูลในช่วงเดือนที่กำหนด ณ ปี พ.ศ. 2561 เปรียบเทียบกับช่วงเดียวกันของปีก่อน (พ.ศ. 2560)
² ข้อมูลในช่วงเดือนที่กำหนด ณ ปีปัจจุบัน เปรียบเทียบกับช่วงเดียวกันของปีก่อน
³ ข้อมูล ณ เดือนปัจจุบัน เปรียบเทียบกับเดือนเดียวกันของปีก่อน (YoY)
⁴ ข้อมูล ณ ปี พ.ศ. 2562 เปรียบเทียบกับปีก่อน (พ.ศ. 2561)
⁵ ข้อมูลในช่วงปีที่กำหนด (ปี พ.ศ. 2553- 2562) เปรียบเทียบกับเกณฑ์มาตรฐาน :
 ค่าต่ำกว่า 0.95 = ดี / ค่าอยู่ระหว่าง 0.95 - 1.05 = ปกติ / ค่ามากกว่า 1.05 = แย่

😊 ดีกว่าปีเปรียบเทียบ / ดี
 😐 เท่ากับปีเปรียบเทียบ / ปกติ
 ☹️ แย่กว่าปีเปรียบเทียบ / แย่