

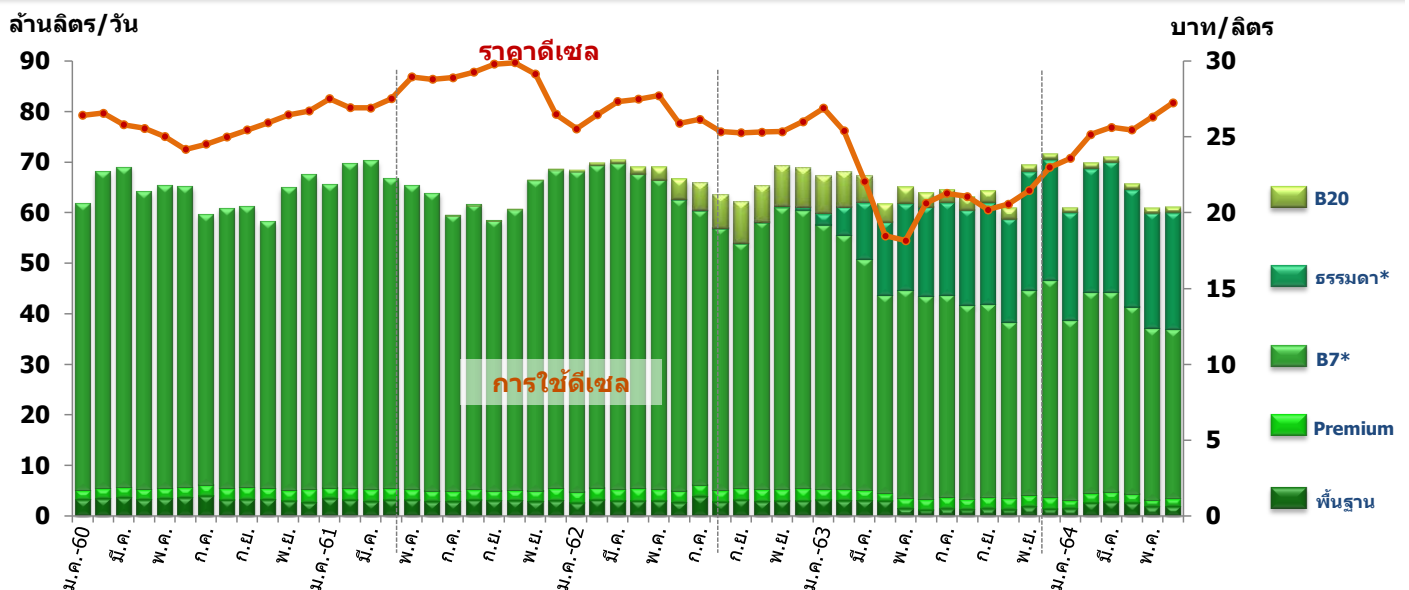
สถานการณ์การใช้น้ำมันและไฟฟ้าของไทย ในช่วง 6 เดือนแรกของปี 2564

● **การใช้น้ำมันกลุ่มดีเซล** ในช่วง 6 เดือนแรกของปี 2564 การใช้เฉลี่ยอยู่ที่ 64.89 ล้านลิตรต่อวัน ลดลง 1.7% จากช่วงเดียวกันของปีก่อน ราคาเฉลี่ยอยู่ที่ 24.89 บาทต่อลิตร ส่วนหนึ่งเป็นผลจากการแพร่ระบาดของเชื้อไวรัสโควิด-19 ระลอกที่ 3 ในประเทศที่พบผู้ติดเชื้อในหลายคลัสเตอร์ ขณะที่เดือนมิถุนายน 2564 การใช้น้ำมันกลุ่มดีเซลเพิ่มขึ้นจากเดือนก่อนหน้า 0.4% จากสัญญาณการขยายตัวของผลผลิตทางการเกษตร สะท้อนจากดัชนีผลผลิตสินค้าเกษตร ที่ขยายตัวเมื่อเทียบจากเดือนก่อน 4.5% ส่งผลให้การใช้น้ำมันกลุ่มดีเซลในการขนส่งผลผลิตทางการเกษตรเริ่มปรับเพิ่มขึ้นตามความต้องการอุปโภคบริโภคภายในและภายนอกประเทศ สอดคล้องกับรายได้เกษตรกรที่แท้จริงยังคงขยายตัวต่อเนื่องที่ร้อยละ 13.3 ต่อปี

การใช้ในกลุ่มดีเซลส่วนใหญ่ 56% เป็นดีเซล B7 เฉลี่ยอยู่ที่ 36.52 ล้านลิตรต่อวัน ลดลง 18.9% จากช่วงเดียวกันของปีก่อน ราคาเฉลี่ยอยู่ที่ 26.77 บาทต่อลิตร ขณะที่การใช้ดีเซลหมุนเร็วธรรมดา คิดเป็นสัดส่วน 36% ของการใช้กลุ่มดีเซลทั้งหมด เพิ่มขึ้น 104% ตั้งแต่เริ่มจำหน่ายในปี 2562 โดยการใช้เฉลี่ยอยู่ที่ 23.49 ล้านลิตรต่อวัน และมีราคาเฉลี่ยอยู่ที่ 23.78 บาทต่อลิตร

ในส่วนของ B20 ซึ่งเริ่มจำหน่ายมาตั้งแต่ปี 2561 การใช้เฉลี่ยอยู่ที่ 1.05 ล้านลิตรต่อวัน คิดเป็นสัดส่วน 2% ของการใช้กลุ่มดีเซลทั้งหมด ลดลง 78.9% จากช่วงเดียวกันของปีก่อน ส่วนหนึ่งเป็นผลมาจากการจูงใจด้านราคาของผลิตภัณฑ์ ดีเซลหมุนเร็วธรรมดา และ B20 ซึ่งราคาแตกต่างกันเฉลี่ยอยู่ที่ 23 สตางค์ต่อลิตร โดย B20 มีราคาขายปลีกเฉลี่ยอยู่ที่ 23.55 บาทต่อลิตร

การใช้และราคาขายปลีกน้ำมันกลุ่มดีเซล



| ชนิดน้ำมัน | ปริมาณการใช้ (ล้านลิตร/วัน) | | | | | 2564 (ม.ค.-มิ.ย.) | | ราคาขายปลีก (บาท/ลิตร) | | | | |
|----------------------|-----------------------------|--------------|--------------|--------------|-------------------|-------------------|------------|------------------------|--------------|--------------|--------------|-------------------|
| | 2560 | 2561 | 2562 | 2563 | 2564 (ม.ค.-มิ.ย.) | growth (%) YoY | share (%) | 2560 | 2561 | 2562 | 2563 | 2564 (ม.ค.-มิ.ย.) |
| กลุ่มดีเซล | 63.78 | 64.71 | 67.44 | 65.46 | 64.89 | -1.7 | 100 | 25.64 | 27.39 | 25.19 | 20.92 | 24.89 |
| B7* | 60.06 | 61.17 | 57.58 | 41.76 | 36.52 | -18.9 | 56 | 25.64 | 28.35 | 26.46 | 22.56 | 26.77 |
| ธรรมดา* (B10) | 0.00 | 0.00 | 0.09 | 16.22 | 23.49 | 104.0 | 36 | - | - | 24.60 | 19.71 | 23.78 |
| B20 | 0.00 | 0.05 | 4.47 | 3.47 | 1.05 | -78.9 | 2 | - | 25.59 | 21.96 | 19.34 | 23.55 |
| พื้นฐาน | 1.58 | 1.36 | 2.97 | 1.94 | 2.17 | -12.3 | 3 | - | - | - | - | - |
| Premium | 2.13 | 2.13 | 2.33 | 2.08 | 1.66 | -16.3 | 3 | - | - | 30.36** | 27.61** | 32.31** |

*วันที่ 1 ต.ค.63 เปลี่ยนชื่อชนิดน้ำมันดีเซลจาก "ดีเซลหมุนเร็วธรรมดา" เปลี่ยนเป็น "ดีเซล B7" และ "ดีเซล B10" เปลี่ยนเป็น "ดีเซลหมุนเร็วธรรมดา"

**น้ำมันดีเซลหมุนเร็วธรรมดา เริ่มจำหน่ายตั้งแต่เดือนมิถุนายน 2562

**ราคาขายปลีกเฉพาะราคาเฉลี่ยของ น้ำมันดีเซลพรีเมียม

● **การใช้น้ำมันกลุ่มเบนซิน** ในช่วง 6 เดือนแรกของปีเฉลี่ยอยู่ที่ 29.72 ล้านลิตรต่อวัน ราคาขายปลีกเฉลี่ย 26.08 บาทต่อลิตร การใช้ลดลง 0.3% จากช่วงเดียวกันของปีก่อน ซึ่งการใช้น้ำมันกลุ่มเบนซินในทุกผลิตภัณฑ์ลดลง ยกเว้นแก๊สโซฮอล์ 95 (E10) ที่เพิ่มขึ้น 8.4% ส่วนหนึ่งเป็นผลจากมาตรการกระตุ้นการท่องเที่ยวภายในประเทศ "เราเที่ยวด้วยกัน เฟส 3" ของภาครัฐ รวมถึงการดำเนินกิจการและกิจกรรมทางเศรษฐกิจที่ปรับตัวดีขึ้นในช่วง 3 เดือนแรกของปี ประกอบกับประชาชนส่วนมากยังคงกังวลต่อการแพร่ระบาดของไวรัสโควิด-19 จึงใช้รถยนต์ส่วนตัวเป็นพาหนะเพื่อลดความเสี่ยงจากเชื้อไวรัสดังกล่าว ส่วนการใช้ในเดือนมิถุนายน 2564 เพิ่มขึ้น 12.2% จากเดือนก่อนหน้า โดยส่วนหนึ่งเป็นผลจากการเริ่มผ่อนคลายมาตรการควบคุม COVID-19 ของภาครัฐในช่วงกลางเดือน ส่งผลให้ประชาชนสามารถประกอบกิจกรรมที่จำเป็นต่อการดำเนินชีวิตและการประกอบอาชีพได้มากขึ้น

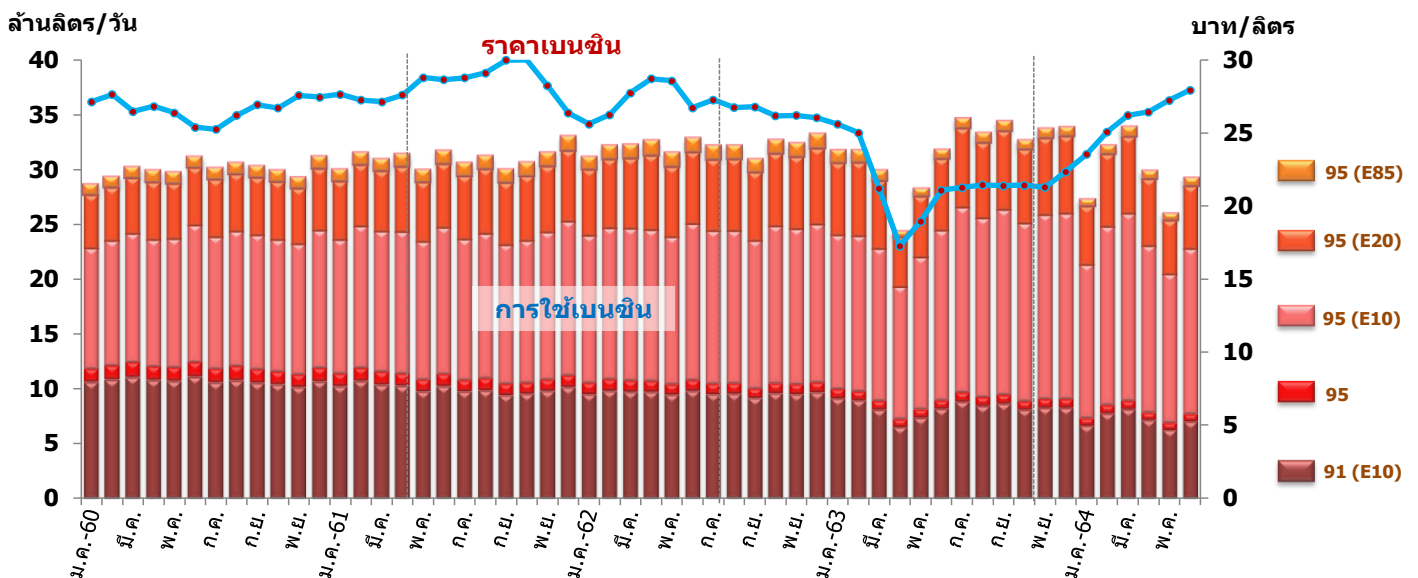
การใช้น้ำมันกลุ่มเบนซินส่วนใหญ่ 51% เป็นแก๊สโซฮอล์ 95 (E10) เฉลี่ยอยู่ที่ 15.15 ล้านลิตรต่อวัน เพิ่มขึ้น 8.4% จากช่วงเดียวกันของปีก่อน ราคาขายปลีกเฉลี่ยอยู่ที่ 26.43 บาทต่อลิตร

ขณะที่การใช้แก๊สโซฮอล์ 91 ลดลง 11.4% เฉลี่ยอยู่ที่ 7.15 ล้านลิตรต่อวัน คิดเป็นสัดส่วน 24% ของการใช้กลุ่มเบนซินทั้งหมด ราคาขายปลีกเฉลี่ยอยู่ที่ 26.13 บาทต่อลิตร ทั้งนี้จากราคาของทั้ง 2 ผลิตภัณฑ์ที่ไม่แตกต่างกันมากนัก ประกอบกับราคาขายปลีกน้ำมันเชื้อเพลิงในประเทศปรับสูงขึ้นตามราคาน้ำมันในตลาดโลก โดยมีราคาเฉลี่ยแตกต่างกันที่ 30 สตางค์ต่อลิตร ทำให้ผู้ใช้ส่วนใหญ่เลือกใช้แก๊สโซฮอล์ 95 เนื่องจากมีค่าออกเทนสูงกว่า

การใช้น้ำมันเบนซิน 95 เฉลี่ยอยู่ที่ 0.70 ล้านลิตรต่อวัน คิดเป็น 2% ของการใช้น้ำมันกลุ่มเบนซินทั้งหมดราคาขายปลีกเฉลี่ย 34.02 บาทต่อลิตร การใช้ลดลง 11.9% จากช่วงเดียวกันของปีก่อน ส่วนหนึ่งเป็นผลมาจากการจูงใจด้านราคาของผลิตภัณฑ์แก๊สโซฮอล์ ประกอบกับรถยนต์ที่ใช้เบนซินเป็นเชื้อเพลิงส่วนใหญ่สามารถรองรับน้ำมันแก๊สโซฮอล์ได้

การใช้แก๊สโซฮอล์ 95 (E20) เฉลี่ยอยู่ที่ 5.98 ล้านลิตรต่อวัน คิดเป็น 20% ของกลุ่มเบนซินทั้งหมด ลดลง 1.6% จากช่วงเดียวกันของปีก่อน โดยมีราคาขายปลีกเฉลี่ย 24.86 บาทต่อลิตร สำหรับการใช้น้ำมันแก๊สโซฮอล์ 95 (E85) การใช้เฉลี่ยอยู่ที่ 0.75 ล้านลิตรต่อวัน ลดลง 18.1% จากช่วงเดียวกันของปีก่อน ราคาขายปลีกเฉลี่ยอยู่ที่ 20.89 บาทต่อลิตร

การใช้และราคาขายปลีกน้ำมันกลุ่มเบนซิน



| ชนิดน้ำมัน | ปริมาณการใช้ (ล้านลิตร/วัน) | | | | | 2564 (ม.ค.-มิ.ย.) | | ราคาขายปลีกเฉลี่ย (บาท/ลิตร) | | | | |
|--------------------|-----------------------------|--------------|--------------|--------------|-------------------|-------------------|------------|------------------------------|--------------|--------------|--------------|-------------------|
| | 2560 | 2561 | 2562 | 2563 | 2564 (ม.ค.-มิ.ย.) | growth (%) YoY | share (%) | 2560 | 2561 | 2562 | 2563 | 2564 (ม.ค.-มิ.ย.) |
| กลุ่มเบนซิน | 30.06 | 31.05 | 32.19 | 31.72 | 29.72 | -0.3 | 100 | 26.66 | 28.31 | 26.91 | 21.53 | 26.08 |
| เบนซิน 95 | 1.23 | 1.09 | 0.95 | 0.79 | 0.70 | -11.9 | 2 | 34.54 | 36.32 | 35.33 | 29.29 | 34.02 |
| แก๊สโซฮอล์ | 28.83 | 29.96 | 31.24 | 30.92 | 29.02 | -0.02 | 98 | 26.33 | 28.02 | 26.65 | 21.33 | 25.89 |
| ▪ 91 (E10) | 10.64 | 9.97 | 9.55 | 8.21 | 7.15 | -11.4 | 24 | 26.88 | 28.69 | 27.41 | 21.66 | 26.13 |
| ▪ 95 (E10) | 11.92 | 12.98 | 13.88 | 15.27 | 15.15 | 8.4 | 51 | 27.15 | 28.96 | 27.68 | 21.94 | 26.43 |
| ▪ 95 (E20) | 5.21 | 5.81 | 6.52 | 6.54 | 5.98 | -1.6 | 20 | 24.64 | 26.22 | 24.67 | 19.99 | 24.86 |
| ▪ 95 (E85) | 1.05 | 1.20 | 1.29 | 0.90 | 0.75 | -18.1 | 3 | 19.97 | 20.88 | 20.04 | 17.74 | 20.89 |

● **การใช้เชื้อเพลิงในภาคขนส่งทางบก** ในช่วง 6 เดือนแรกของปี 2564 การใช้เชื้อเพลิงอยู่ที่ 12,542 พันตันเทียบเท่าน้ำมันดิบ ลดลง 2.5% จากช่วงเดียวกันของปีก่อน ทั้งนี้ ณ สิ้นเดือนมิถุนายน 2564 ประเทศไทยมีรถจดทะเบียนสะสมที่อยู่ในระบบทั้งสิ้นประมาณ 41.98 ล้านคัน โดยมีรถจดทะเบียนใหม่สะสมของปี 2564 อยู่ที่ประมาณ 1.5 ล้านคัน เพิ่มขึ้นจากช่วงเดียวกันของปีก่อน 13%

- **น้ำมันกลุ่มดีเซล** มีสัดส่วนการใช้สูงสุดคิดเป็น 61% ของการใช้เชื้อเพลิงในภาคขนส่งทางบก ลดลง 1.7% จากช่วงเดียวกันของปีก่อน ส่วนหนึ่งเป็นผลจากการแพร่ระบาดของเชื้อไวรัสโควิด-19 ระลอกที่ 3 ในประเทศ ประกอบกับมาตรการควบคุมการระบาดที่เข้มงวด ส่งผลให้การใช้ น้ำมันกลุ่มดีเซลในการขนส่งผลผลิตทางการเกษตรลดลงตามความต้องการอุปโภคบริโภคภายในประเทศ ทั้งนี้ ณ สิ้นเดือนมิถุนายน 2564 มีรถดีเซลที่จดทะเบียนสะสมอยู่ที่ 11.9 ล้านคัน โดยส่วนใหญ่เป็นรถยนต์บรรทุกส่วนบุคคล (6.6 ล้านคัน)

- **น้ำมันกลุ่มเบนซิน** มีสัดส่วนการใช้คิดเป็น 32% ของการใช้เชื้อเพลิงในภาคขนส่งทางบก การใช้ลดลง 0.3% จากช่วงเดียวกันของปีก่อน ทั้งนี้ ณ สิ้นเดือนมิถุนายน 2564 มีรถเบนซินที่จดทะเบียนสะสมอยู่ที่ 28.8 ล้านคัน ส่วนใหญ่เป็นรถจักรยานยนต์ (21.6 ล้านคัน) และรถยนต์นั่งส่วนบุคคลไม่เกิน 7 คน (10.7 ล้านคัน) โดยในช่วง 6 เดือนแรกของปี 2564 มีรถเบนซินที่จดทะเบียนใหม่อยู่ที่ประมาณ 1.1 ล้านคัน ขยายตัวเมื่อเทียบกับช่วงเดียวกันของปีก่อน 13.6%

- **NGV** มีสัดส่วนการใช้คิดเป็น 4% ของการใช้เชื้อเพลิงในภาคขนส่งทางบก ลดลง 19.0% ส่วนหนึ่งเกิดจากผู้บริโภคหันกลับไปใช้น้ำมันเนื่องจากราคาน้ำมันอยู่ในระดับต่ำและสถานีบริการมีอย่างทั่วถึงมากกว่า ราคาขายปลีก NGV เฉลี่ยอยู่ที่ 13.67 บาทต่อกิโลกรัม ทั้งนี้ ณ สิ้นเดือนมิถุนายน 2564 มีรถ NGV ที่จดทะเบียนสะสมอยู่ที่ 3.6 แสนคัน ส่วนใหญ่ 79% เป็นรถที่ใช้ NGV ร่วมกับน้ำมันกลุ่มเบนซิน และมีสถานีให้บริการทั่วประเทศทั้งสิ้น 401 สถานี

- **LPG** มีสัดส่วนการใช้คิดเป็น 3% ของการใช้เชื้อเพลิงในภาคขนส่งทางบก การใช้ลดลงถึง 12.0% จากช่วงเดียวกันของปีก่อน ราคาขายปลีก LPG เฉลี่ยอยู่ที่ 18.87 บาทต่อกิโลกรัม หรือ 10.19 บาทต่อลิตร ทั้งนี้ ณ สิ้นเดือนมิถุนายน 2564 ทั่วประเทศมีรถ LPG ที่จดทะเบียนสะสมอยู่ที่ 6.9 แสนคัน โดยส่วนใหญ่ 97% เป็นรถที่ใช้ LPG ร่วมกับน้ำมันกลุ่มเบนซิน และในช่วง 6 เดือนแรกของปี 2564 รถ LPG ที่จดทะเบียนใหม่อยู่ที่ประมาณ 987 คัน ขยายตัวลงเมื่อเทียบกับช่วงเดียวกันของปีก่อน 37.3%

- **ไฟฟ้า** มีการใช้ไฟฟ้าของยานยนต์ไฟฟ้าในสถานีอัดประจุไฟฟ้า (EV Charging Station) เพิ่มขึ้นอย่างต่อเนื่องจากปีก่อนสอดคล้องกับจำนวนยานยนต์ไฟฟ้าแบตเตอรี่ (BEV) ในปี 2564 มียานยนต์ไฟฟ้าจดทะเบียนสะสม ณ สิ้นเดือนมิถุนายน อยู่ที่ 8,267 คัน ซึ่งเพิ่มขึ้นจากเดือนเดียวกันของปีก่อน 92.2% และมีสถานีให้บริการทั่วประเทศทั้งสิ้น 206 สถานี ส่วนราคาขายปลีกไฟฟ้าเฉลี่ยอยู่ที่ 2.64 บาทต่อหน่วย (สำหรับแรงดันไฟฟ้าน้อยกว่า 22 kV)

การใช้เชื้อเพลิงในภาคขนส่งทางบก

| ชนิดเชื้อเพลิง | ปริมาณการใช้เชื้อเพลิงในภาคขนส่งทางบก | | | | | | | ราคาขายปลีกเฉลี่ย | จำนวนรถ* |
|----------------------------|---------------------------------------|-----------------|-----------------|-----------------|-------------------|-------------------|-----------|--|---|
| | ktoe | | | | | 2564 (ม.ค.-มิ.ย.) | | | |
| | 2560 | 2561 | 2562 | 2563 | 2564 (ม.ค.-มิ.ย.) | growth (%) YoY | share (%) | | |
| กลุ่มเบนซิน (ล้านลิตร/วัน) | 8,175 (30.1) | 8,444 (31.0) | 8,755 (32.2) | 8,649 (31.7) | 4,008 (29.7) | -0.3 | 32 | 26.08 บาท/ลิตร | 28.8 ล้านคัน |
| กลุ่มดีเซล (ล้านลิตร/วัน) | 13,618 (43.3) | 13,960 (44.4) | 14,758 (46.9) | 15,571 (49.4) | 7,633 (48.9) | -1.7 | 61 | 24.89 บาท/ลิตร | 11.9 ล้านคัน |
| LPG (พันตัน) | 1,539 (1,319) | 1,366 (1,171) | 1,194 (1,023) | 879 (753) | 377 (323) | -12.0 | 3 | 10.19 บาท/ลิตร 18.87 บาท/กก. | 6.9 แสนคัน (97% เป็น LPG+เบนซิน) |
| NGV (พันตัน) | 2,179 (2,464) | 1,980 (2,226) | 1,807 (1,966) | 1,248 (1,413) | 524 (593) | -19.0 | 4 | 13.67 บาท/กก. | 3.6 แสนคัน (79% เป็น NGV+เบนซิน) |
| ไฟฟ้า (ล้านหน่วย) | - | 0.0039 (0.0455) | 0.0039 (0.0454) | 0.0077 (0.0909) | 0.0185 (0.2165) | 459.5 | - | 2.64 บาท/หน่วย (สำหรับแรงดันไฟฟ้าน้อยกว่า 22 kV)** | 8,267 คัน (ยานยนต์ไฟฟ้าแบตเตอรี่ : BEV) |
| รวม | 25,512 | 25,750 | 26,514 | 26,347 | 12,542 | -2.5 | 100 | | |

*จำนวนรถจดทะเบียนสะสม จากกรมการขนส่งทางบก
**ราคาขายปลีกเฉลี่ยสำหรับสถานีอัดประจุไฟฟ้า (นิตการประมวลผลกรมการนโยบายพลังงานแห่งชาติ 19 มี.ค. 2563)

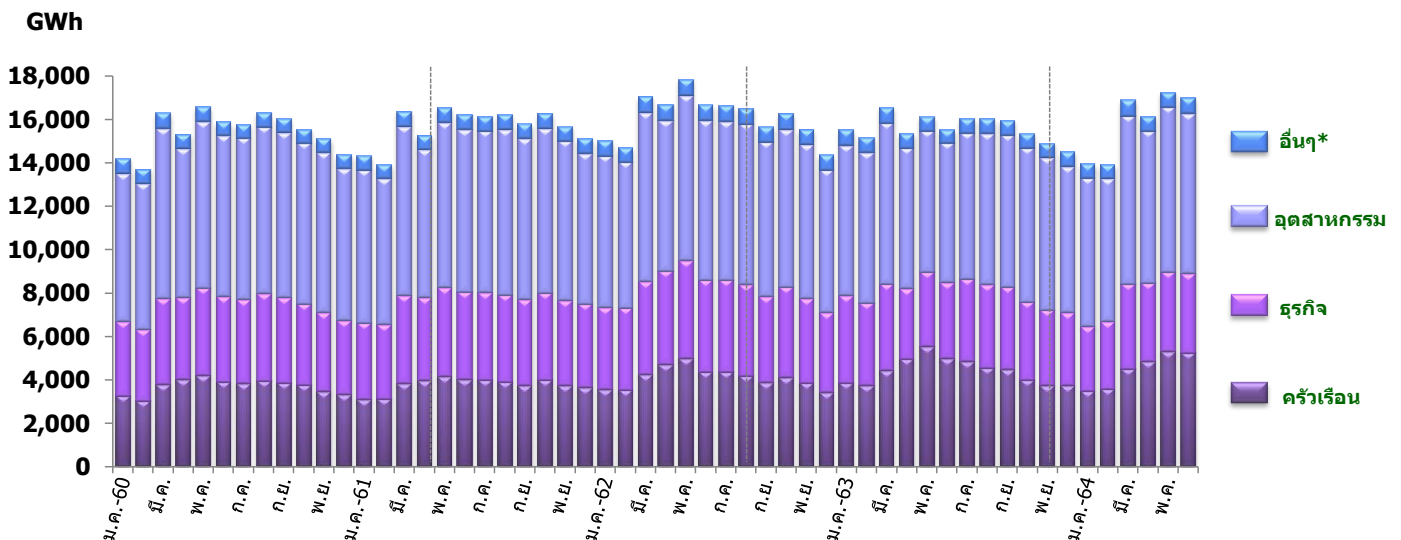
● **การใช้ไฟฟ้าในระบบ 3 การไฟฟ้า** ในช่วง 6 เดือนแรก ของปี 2564 การใช้ไฟฟ้า อยู่ที่ 95,127 GWh เพิ่มขึ้น 1.0% จากช่วงเดียวกันของปีก่อน ส่วนหนึ่งได้รับแรงสนับสนุนจากการใช้ในสาขาอุตสาหกรรมที่ปรับตัวสูงขึ้นจากสัญญาณฟื้นตัวทางเศรษฐกิจของการส่งออกสินค้าที่เริ่มขยายตัวตั้งแต่ต้นปี ในขณะที่เดือนมิถุนายน 2564 ลดลง 1.6% จากเดือนก่อนหน้า เนื่องจากสถานการณ์การแพร่ระบาดของโควิด-19 ระลอกที่ 3 เริ่มมีการระบาดในกลุ่มคลัสเตอร์โรงงานอุตสาหกรรม เป็นผลให้การใช้ไฟฟ้าของกลุ่มอุตสาหกรรมลดลง 3.2% จากเดือนก่อนหน้า สอดคล้องกับดัชนีความเชื่อมั่นภาคอุตสาหกรรมที่ปรับตัวลดลงมาอยู่ที่ระดับ 80.7 จากระดับ 82.3 จากเดือนพฤษภาคม 2564

สาขาอุตสาหกรรม มีสัดส่วนการใช้ไฟฟ้า 46% เพิ่มขึ้น 6.1% จากช่วงเดียวกันของปีก่อน โดยการใช้ไฟฟ้าของกลุ่มอุตสาหกรรมที่สำคัญ พบว่า อุตสาหกรรมยานยนต์ อุตสาหกรรมเหล็กและโลหะพื้นฐาน และ อุตสาหกรรมยาง และผลิตภัณฑ์ยาง การใช้เพิ่มขึ้น 26.1% 22.7% และ 13.7% ตามลำดับ สะท้อนจากสัญญาณขยายตัวของปริมาณการจำหน่ายรถยนต์นั่งจดทะเบียนใหม่ ขยายตัวที่ร้อยละ 20.6 ต่อปี อีกทั้งมูลค่าการส่งออกสินค้าขยายตัวต่อเนื่องที่ร้อยละ 43.8 ต่อปี จากช่วงเดียวกันของปีก่อน

สาขาธุรกิจ มีสัดส่วนการใช้ไฟฟ้า 22% การใช้ลดลง 5.0% จากช่วงเดียวกันของปีก่อน โดยการใช้ไฟฟ้าของกลุ่มธุรกิจที่สำคัญ ลดลงในทุกกลุ่มธุรกิจ ยกเว้น ธุรกิจขายส่ง ที่มี การใช้ไฟฟ้าเพิ่มขึ้น 2.4% ส่วนหนึ่งเป็นผลจากมาตรการเพิ่มกำลังซื้อและกระตุ้นการใช้จ่ายของภาครัฐ ในโครงการเราชนะ ม.33 เรารักกัน เป็นต้น ในขณะที่มาตรการคุมเข้มเพื่อจำกัดการแพร่ระบาดตามคลัสเตอร์ต่างๆ ในหลายพื้นที่ส่งผลให้การใช้ไฟฟ้าของกลุ่มธุรกิจที่สำคัญลดลงจากช่วงเดียวกันของปีก่อน อาทิ ธุรกิจโรงแรม ธุรกิจภัตตาคารและไนต์คลับ และ สถาบันการเงิน การใช้ลดลง 21.8% 11.5% และ 11.3% ตามลำดับ

สาขาครัวเรือน มีสัดส่วนการใช้ไฟฟ้า 28% การใช้ลดลง 1.9% จากช่วงเดียวกันของปีก่อน จากสถานการณ์การแพร่ระบาดของเชื้อไวรัสโควิด-19 ในประเทศที่ยังไม่ดีขึ้น และมีการแพร่ระบาดในวงกว้าง ทำให้เกิดการปรับเปลี่ยนรูปแบบการใช้ชีวิตและการทำงานเป็นแบบ (New Normal) ส่งผลให้เกิดการใช้ในภาคครัวเรือนมีการขยายตัวแต่ยังคงต่ำกว่าการใช้ไฟฟ้าในช่วงครึ่งปีแรกของปี 2563 อีกทั้ง การใช้ของเดือนมิถุนายน 2564 ลดลง 1.4% เมื่อเทียบกับเดือนก่อนหน้า ส่วนหนึ่งเป็นผลจากการผ่อนคลายมาตรการของภาครัฐที่เริ่มมีขึ้นในช่วงกลางเดือน ประกอบกับสภาพอากาศในเดือนมิถุนายน มีฝนตกเป็นส่วนใหญ่ส่งผลให้สภาพอากาศไม่ร้อนมากในบางช่วงเวลาทำให้เครื่องปรับอากาศใช้พลังงานน้อยลง

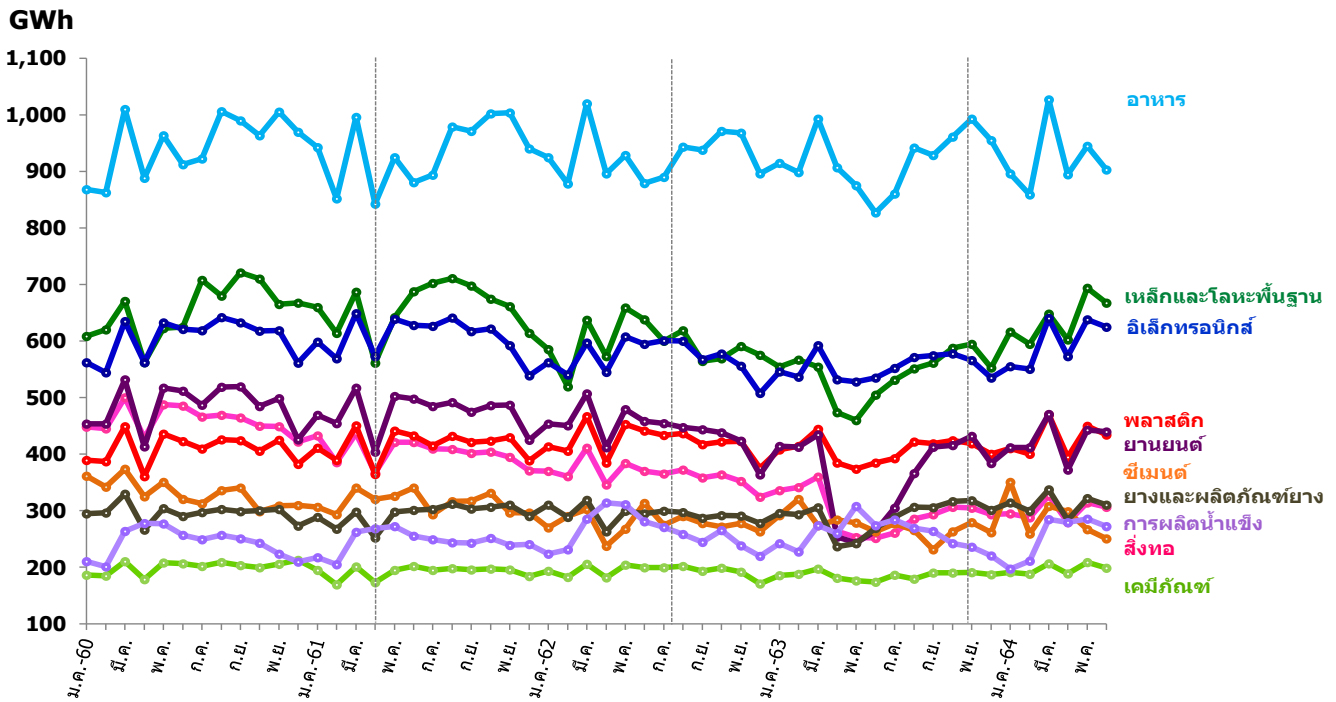
การใช้ไฟฟ้า



| สาขา | ปริมาณการใช้ไฟฟ้า (GWh) | | | | | 2564 (ม.ค.-มิ.ย.) | |
|------------|-------------------------|----------------|----------------|----------------|-------------------|-------------------|------------|
| | 2560 | 2561 | 2562 | 2563 | 2564 (ม.ค.-มิ.ย.) | growth (%) YoY | share (%) |
| ครัวเรือน | 44,374 | 45,205 | 49,202 | 52,860 | 26,985 | -1.9 | 28 |
| ธุรกิจ | 45,100 | 46,764 | 49,128 | 43,950 | 20,943 | -5.0 | 22 |
| อุตสาหกรรม | 87,772 | 87,829 | 86,104 | 82,158 | 43,082 | 6.1 | 46 |
| อื่นๆ* | 7,878 | 8,034 | 8,526 | 8,078 | 4,116 | 1.3 | 4 |
| รวม | 185,124 | 187,832 | 192,960 | 187,047 | 95,127 | 1.0 | 100 |

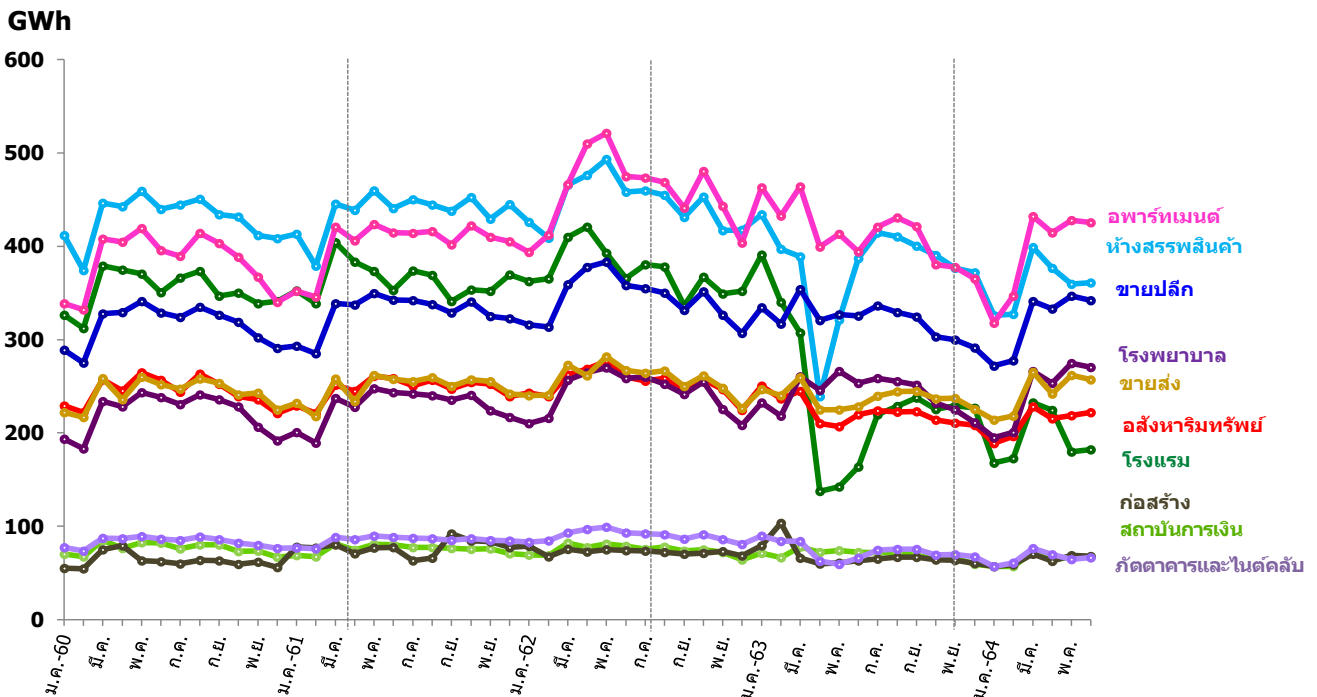
*องค์กรไม่แสวงหากำไร สโมสรเพื่อการเกษตร ไฟซ์ควรา ไฟสาธารณะ EV Charging Station และอื่นๆ

การใช้ไฟฟ้า (กลุ่มอุตสาหกรรมที่สำคัญ)



| ปี 2564 (ม.ค.-มิ.ย.) | อาหาร | เหล็กและโลหะพื้นฐาน | พลาสติก | ยานยนต์ | สิ่งทอ | ซีเมนต์ | การผลิตน้ำแข็ง | ยางและผลิตภัณฑ์ยาง | เคมีภัณฑ์ |
|----------------------|-------|---------------------|---------|---------|--------|---------|----------------|--------------------|-----------|
| Growth (%) | ▲ 2.0 | ▲ 9.6 | ▲ 22.7 | ▲ 6.2 | ▲ 26.1 | ▲ 0.3 | ▼ 3.5 | ▲ 13.7 | ▲ 7.2 |

การใช้ไฟฟ้า (กลุ่มธุรกิจที่สำคัญ)



| ปี 2564 (ม.ค.-มิ.ย.) | อพาร์ทเมนต์และเกสต์เฮาส์ | ขายปลีก | โรงพยาบาล/สถานบริการทางการแพทย์ | ห้างสรรพสินค้า | ขายส่ง | อสังหาริมทรัพย์ | โรงแรม | สถาบันการเงิน | ภัตตาคารและไนต์คลับ | ก่อสร้าง |
|----------------------|--------------------------|---------|---------------------------------|----------------|--------|-----------------|--------|---------------|---------------------|----------|
| Growth (%) | ▼ 7.9 | ▼ 3.3 | ▼ 1.1 | ▼ 0.8 | ▲ 2.4 | ▼ 7.2 | ▼ 21.8 | ▼ 11.3 | ▼ 11.5 | ▼ 11.1 |



น้ำมันกลุ่มเบนซิน

29.72 ล้านลิตรต่อวัน

↓ 0.3%



เบนซิน 95

2%

↓ (11.9%)

แก๊สโซฮอล 91

24%

↓ (0.02%)

แก๊สโซฮอล 95

51%

▲ 8.4%

แก๊สโซฮอล E20

20%

↓ (1.6%)

แก๊สโซฮอล E85

3%

↓ (18.1%)

น้ำมันกลุ่มดีเซล

64.89 ล้านลิตรต่อวัน

↓ 1.7%



↓ (18.9%)

56%

ดีเซล B7

▲ 104.0%

36%

ดีเซลธรรมดา (B10)

↓ (78.9%)

2%

ดีเซล B20

↓ (12.3%)

3%

ดีเซลพื้นฐาน

↓ (16.3%)

3%

ดีเซลPremium

การใช้เชื้อเพลิง
ในภาคขนส่งทางบก
12,542 (ktoe)

กลุ่มเบนซิน
32%

กลุ่มดีเซล
61%

LPG
3%

NGV
4%

ไฟฟ้า

2.5%



95,127 GWh

ไฟฟ้า

▲ 1.0%



ภาคธุรกิจ

↓ 5.0%

▲ 2.4 ขยายส่ง

▼ 0.8 ห้างสรรพสินค้า

▼ 1.1 โรงพยาบาล/สถานบริการทางการแพทย์

▼ 3.3 ขยายปลีก

▼ 7.2 อสังหาริมทรัพย์



ภาคครัวเรือน

↓ 1.9%

*อื่น ๆ

▲ 1.3%

*องค์กรไม่แสวงหากำไร สบค้าเพื่อการเกษตร
ไฟชั่วคราว ไฟสาธารณะ EV Charging Station และอื่นๆ



ภาคอุตสาหกรรม

▲ 6.1%

▲ 26.1 ยานยนต์

▲ 22.7 เหล็กและโลหะพื้นฐาน

▲ 13.7 ยางและผลิตภัณฑ์ยาง

▲ 9.6 อิเล็กทรอนิกส์

▲ 7.2 เคมีภัณฑ์

สถิติดังกล่าวเปรียบเทียบกับช่วงเดียวกันของปีก่อนหน้า / *การใช้ไฟฟ้าในกลุ่มธุรกิจและกลุ่มอุตสาหกรรมแสดงร้อยละของอัตราการเติบโตของการใช้ไฟฟ้า 5 อันดับแรกเมื่อเทียบกับปีก่อนหน้า

ในช่วง 6 เดือนแรกของปี 2564 การใช้น้ำมันกลุ่มเบนซิน เฉลี่ยอยู่ที่ 29.72 ล้านลิตรต่อวัน ลดลง 0.3% จากช่วงเดียวกันของปีก่อน ราคาขายปลีกเฉลี่ยอยู่ที่ 26.08 บาทต่อลิตร การใช้น้ำมันกลุ่มดีเซล เฉลี่ยอยู่ที่ 64.89 ล้านลิตรต่อวัน ลดลง 1.7% จากช่วงเดียวกันของปีก่อน ราคาขายปลีกเฉลี่ยอยู่ที่ 24.89 บาทต่อลิตร ในขณะที่ส่วนของเดือนมิถุนายน 2564 การใช้น้ำมันกลุ่มเบนซินและกลุ่มดีเซล เพิ่มขึ้นจากเดือนก่อนหน้า 12.2% และ 0.4% ตามลำดับ เป็นผลจากการเริ่มผ่อนคลายมาตรการควบคุม COVID-19 ของภาครัฐในช่วงกลางเดือน ส่งผลให้ประชาชนสามารถประกอบกิจกรรมที่จำเป็นต่อการดำเนินชีวิตและการประกอบอาชีพได้มากขึ้น ประกอบกับสัญญาณการขยายตัวของผลผลิตทางการเกษตร สะท้อนจากดัชนีผลผลิตสินค้าเกษตร ที่ขยายตัวเมื่อเทียบกับเดือนก่อน 4.5% ส่งผลให้การใช้น้ำมันกลุ่มดีเซลในการขนส่งผลผลิตทางการเกษตรเริ่มปรับเพิ่มขึ้นตามความต้องการอุปโภคบริโภคภายในและภายนอกประเทศ การใช้เชื้อเพลิงในภาคขนส่งทางบก อยู่ที่ 12,542 พันตันเทียบเท่าน้ำมันดิบ (ktoe) ลดลง 2.5% จากช่วงเดียวกันของปีก่อน ซึ่งการใช้ LPG ลดลง 12.0% และ NGV ลดลง 19.0% จากช่วงเดียวกันของปีก่อน ขณะที่การใช้ไฟฟ้าในสถานีอัดประจุไฟฟ้า (EV Charging Station) เพิ่มขึ้นอย่างต่อเนื่อง สอดคล้องกับจำนวนยานยนต์ไฟฟ้าจดทะเบียนสะสม ณ สิ้นเดือนมิถุนายน 2564 อยู่ที่ 8,267 คัน ซึ่งเพิ่มขึ้นจากเดือนเดียวกันของปีก่อน 92.2% โดยปัจจุบันมีสถานีให้บริการทั่วประเทศทั้งสิ้น 206 สถานี การใช้ไฟฟ้าในระบบ 3 การไฟฟ้า อยู่ที่ 95,127 GWh เพิ่มขึ้น 1.0% จากช่วงเดียวกันของปีก่อน ส่วนหนึ่งได้รับแรงสนับสนุนจากการใช้ในสาขาอุตสาหกรรมที่ปรับตัวสูงขึ้นจากสัญญาณฟื้นตัวทางเศรษฐกิจของการส่งออกสินค้าที่เริ่มขยายตัวตั้งแต่นั้นไป ในขณะที่เดือนมิถุนายน 2564 ลดลง 1.6% จากเดือนก่อนหน้า เนื่องจากสถานการณ์การแพร่ระบาดของโควิด-19 ระลอกที่ 3 เริ่มมีผลกระทบในกลุ่มคลัสเตอร์โรงงานอุตสาหกรรม สอดคล้องกับดัชนีความเชื่อมั่นภาคอุตสาหกรรม ที่ปรับตัวลดลงมาอยู่ที่ระดับ 80.7 จากระดับ 82.3 จากเดือนพฤษภาคม 2564"

