

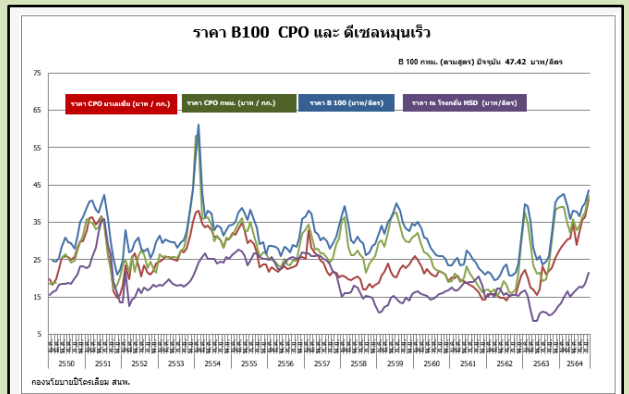
# สถานการณ์ราคาน้ำมันเชื้อเพลิงชีวภาพ

## ไบโอดีเซล (B100)

ราคาน้ำมันไบโอดีเซลอ้างอิงเฉลี่ย 8-14 พ.ย. 64 อยู่ที่ 48.26 บาทต่อลิตร เพิ่มขึ้นจากสัปดาห์ที่แล้ว 0.84 บาทต่อลิตร จากสัปดาห์ก่อน

- จากสถานการณ์ราคาผลปาล์มน้ำมัน ณ วันที่ 1-7 พ.ย.64 เฉลี่ยอยู่ที่ 9.00-9.80 บาทต่อกก. ราคาน้ำมันปาล์มดิบอยู่ที่ 45.00-46.00 บาทต่อกก. ราคาไบโอดีเซลสูงขึ้นอย่างต่อเนื่อง เนื่องจากราคาวัตถุดิบในประเทศปรับตัวสูงขึ้น อีกทั้งขณะนี้ราคาน้ำมันปาล์มดิบในตลาดโลกอยู่ที่ประมาณ 43.08 บาทต่อกก. และประเทศมาเลเซียซึ่งเป็นผู้ส่งออกน้ำมันปาล์มอันดับ 2 ของโลก เกิดปัญหาการขาดแคลนแรงงานต่างชาติในอุตสาหกรรมปาล์ม น้ำมันส่งผลให้ผลผลิตน้ำมันปาล์มของประเทศมาเลเซียสูง ทั้งนี้ผลผลิตปาล์มน้ำมันของประเทศไทยเริ่มน้อยลง และโรงสกัดในประเทศยังมีการส่ง CPO ออกไปจำหน่ายต่างประเทศ จึงเป็นอีกหนึ่งเหตุผลที่ทำให้ราคาขายในประเทศปรับตัวสูงขึ้น โดยปริมาณสต็อกน้ำมันปาล์มดิบ ณ สิ้นเดือน ก.ย. 64 ประมาณ 293,482 ตัน ลดลงจากเดือน ส.ค. 64 ประมาณ 61,383 ตัน ส่วนสต็อกน้ำมันไบโอดีเซล B100) ณ สิ้นเดือน ก.ย. 64 เท่ากับ 79.01 ล้านลิตร เพิ่มขึ้นจากเดือน ส.ค. 64 เท่ากับ 2.47 ล้านลิตร
- สถานการณ์การผลิตปาล์มน้ำมัน ปี 2564 มีเนื้อที่ให้ผลผลิต 5.81 ล้านไร่ โดยในปี 2564 (ก.ย.) อัตราสกัดน้ำมันเฉลี่ยร้อยละ 18.77 ในเดือน ก.ย. 64 มีผลผลิตน้ำมันปาล์มดิบ 253,900 ตัน คิดเป็นน้ำมันปาล์มดิบ 3.23 ตันต่อไร่ และมีการส่งออกน้ำมันบริโภคไปขายประเทศเพื่อนบ้าน 114,104 ตัน โดยมีความต้องการใช้ในประเทศด้านบริโภค และอุตสาหกรรมอื่น 119,454 ตัน และความต้องการใช้ด้านน้ำมันไบโอดีเซล 81,725 ตัน
- จากข้อมูลปริมาณการใช้เดือน ก.ย. 64 มีการใช้น้ำมันดีเซลประมาณ 51.48 ล้านลิตรต่อวัน เพิ่มขึ้นจากเดือน ส.ค. 64 ประมาณ 0.38 ล้านลิตร/วัน ซึ่งปริมาณใช้น้ำมันไบโอดีเซล B100 ในเดือน ก.ย. 64 เท่ากับ 4.07 ล้านลิตร/วัน สูงกว่าเดือน ส.ค. 0.01 ล้านลิตร/วัน ทั้งนี้ปริมาณการผลิตน้ำมันไบโอดีเซลประมาณ 4.14 ล้านลิตร/วัน สูงกว่าเดือน ส.ค. 64 ประมาณ 0.21 ล้านลิตร/วัน

### 8-14 พฤศจิกายน 2564



### ปริมาณการผลิตและการใช้ไบโอดีเซลภาคเชื้อเพลิง

| ไบโอดีเซลภาคเชื้อเพลิง (ล้านลิตร/วัน) | 2563  |      |      |      |      |      |      |      |      |       |       |      | 2564  |      |      |      |
|---------------------------------------|-------|------|------|------|------|------|------|------|------|-------|-------|------|-------|------|------|------|
|                                       | มี.ย. | ก.ค. | ส.ค. | ก.ย. | ต.ค. | พ.ย. | ธ.ค. | ม.ค. | ก.พ. | มี.ค. | เม.ย. | พ.ค. | มิ.ย. | ก.ค. | ส.ค. | ก.ย. |
| ปริมาณการผลิต                         | 5.26  | 5.11 | 4.96 | 4.73 | 5.05 | 5.01 | 5.25 | 4.40 | 5.10 | 5.17  | 5.03  | 4.67 | 4.69  | 4.40 | 3.93 | 4.14 |
| ปริมาณการใช้                          | 5.04  | 5.01 | 4.95 | 5.03 | 4.79 | 5.27 | 5.32 | 4.63 | 5.24 | 5.35  | 4.93  | 4.67 | 4.67  | 4.15 | 4.06 | 4.07 |

## เอทานอล

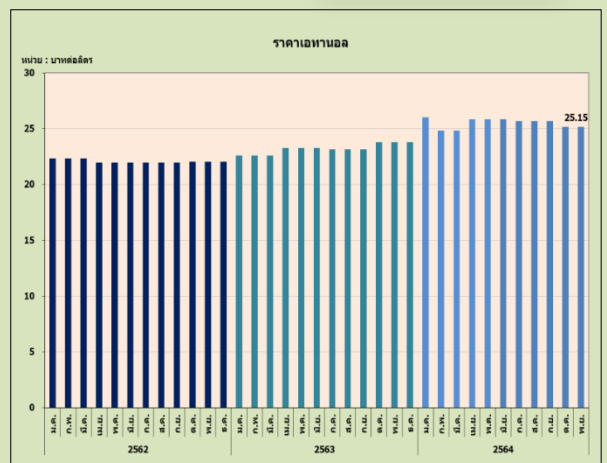
### พฤศจิกายน 2564

ราคาเอทานอลอ้างอิงในเดือนพฤศจิกายน 2564 อยู่ที่ 25.15 บาทต่อลิตร

ราคาเอทานอลอ้างอิงในเดือนพฤศจิกายนอยู่ที่ 25.15 บาทต่อลิตรโดยไม่เปลี่ยนแปลงจากเดือนก่อน เนื่องจากเป็นราคาซื้อขายแบบระยะยาวของผู้ค้า

โรงงานเอทานอลที่ผลิตเพื่อจำหน่ายเป็นน้ำมันเชื้อเพลิงมีจำนวน 26 โรง กำลังการผลิตติดตั้งรวม 6.125 ล้านลิตรต่อวันผลิตจริงในเดือนกันยายนอยู่ที่ 2.97 ล้านลิตรต่อวัน ผลิตเพิ่มขึ้นจากเดือนก่อน 0.10 ล้านลิตรต่อวัน

ปริมาณการใช้เอทานอลในภาคเชื้อเพลิงในเดือนกันยายนอยู่ที่ 3.49 ล้านลิตรต่อวัน การใช้ปรับเพิ่มขึ้นจากเดือนก่อน 0.16 ล้านลิตรต่อวัน จากการใช้น้ำมันกลุ่มแก๊สโซฮอล์เพิ่มขึ้น เนื่องมาจากการผ่อนคลายมาตรการล็อกดาวน์จากการระบาดของเชื้อไวรัสโควิด-19 ทำให้เกิดการเดินทางมากขึ้น



### ปริมาณการผลิตและการใช้เอทานอลภาคเชื้อเพลิง

| เอทานอลภาคเชื้อเพลิง (ล้านลิตร/วัน) | 2562 | 2563 |      |       |       |      |       |      |      |      |      |      |      | 2564 |      |       |       |      |       |      |      |      |
|-------------------------------------|------|------|------|-------|-------|------|-------|------|------|------|------|------|------|------|------|-------|-------|------|-------|------|------|------|
|                                     |      | ม.ค. | ก.พ. | มี.ค. | เม.ย. | พ.ค. | มิ.ย. | ก.ค. | ส.ค. | ก.ย. | ต.ค. | พ.ย. | ธ.ค. | ม.ค. | ก.พ. | มี.ค. | เม.ย. | พ.ค. | มิ.ย. | ก.ค. | ส.ค. | ก.ย. |
| ปริมาณการผลิต                       | 4.46 | 4.76 | 5.14 | 4.49  | 3.46  | 3.04 | 3.65  | 4.30 | 4.06 | 4.07 | 3.86 | 3.45 | 4.19 | 5.14 | 4.86 | 4.51  | 4.22  | 3.16 | 3.28  | 3.11 | 2.87 | 2.97 |
| ปริมาณการใช้                        | 4.39 | 4.33 | 4.31 | 3.97  | 2.92  | 3.59 | 4.06  | 4.48 | 4.30 | 4.42 | 4.17 | 4.32 | 4.31 | 3.41 | 4.10 | 4.35  | 3.83  | 3.22 | 3.69  | 3.22 | 3.06 | 3.49 |