

รายงานภาพรวมพลังงานรายเดือน

Monthly Energy Overview Report

ธันวาคม 2565
December 2022



รายงานภาพรวมพลังงาน

เดือนธันวาคม
2565

“ในเดือนธันวาคม 2565 นี้ การใช้พลังงานขั้นสุดท้ายในประเทศยังคงปรับตัวเพิ่มขึ้นอยู่ที่ 15.6% โดยเฉพาะการใช้ก๊าซธรรมชาติที่เพิ่มขึ้นถึง 166.2% สำหรับการผลิตและการนำเข้าพลังงานเชิงพาณิชย์ขั้นต้นปรับตัวลดลง 4.6% และ 24.4% ตามลำดับ ในส่วนของการใช้ไฟฟ้าในเดือนนี้ พบว่า มีการใช้เพิ่มขึ้น 3.0% จากการใช้ที่เพิ่มขึ้นของภาคธุรกิจ ภาคครัวเรือน และภาคส่วนอื่น ๆ ซึ่งสอดคล้องกับจำนวนผู้เยี่ยมชมทั่วประเทศ (ผู้ที่เดินทางท่องเที่ยว และผู้ที่เดินทางเยี่ยมเพื่อนหรือญาติทั้งที่พักค้างคืนและไม่พักค้างคืน) ที่เพิ่มขึ้น 59.0% เมื่อเทียบกับเดือนเดียวกันของปีก่อน ในขณะที่ภาคอุตสาหกรรมมีการใช้ไฟฟ้าลดลง สำหรับราคาน้ำมันดิบตลาดโลก และราคาน้ำมันสำเร็จรูปตลาดสิงคโปร์ปรับตัวลดลงจากความไม่แน่นอนของอุปสงค์น้ำมันทั่วโลก ทั้งจากปัจจัยการแพร่ระบาดของโรค COVID-19 ในประเทศจีน ปัจจัยด้านสภาพภูมิอากาศ และปัจจัยด้านความสัมพันธ์ระหว่างประเทศ ในส่วนของการปล่อย CO₂ ของประเทศไทยในเดือนนี้ลดลง 6.4% จากการปล่อย CO₂ ที่ลดลงในเกือบทุกสาขา โดยเฉพาะภาคอุตสาหกรรมที่มีอัตราการปล่อย CO₂ ลดลงมากที่สุดอยู่ที่ 15.8% ในขณะที่ภาคขนส่งมีอัตราการปล่อย CO₂ เพิ่มขึ้น 3.8% เมื่อเทียบกับเดือนเดียวกันของปีก่อน”

1. ภาพรวมพลังงาน

- **การผลิตพลังงานเชิงพาณิชย์ขั้นต้น** อยู่ที่ 688 พันบาร์เรลเทียบเท่าน้ำมันดิบต่อวัน ลดลง 4.6% จากการผลิตที่ลดลงเกือบทุกประเภท ยกเว้นการผลิตไฟฟ้าจากพลังน้ำและลิกไนต์ที่เพิ่มขึ้น โดยการผลิตรถยนต์เบนเสทปรับตัวลดลงมากที่สุดอยู่ที่ 11.2%
- **การนำเข้า (สุทธิ) พลังงานขั้นต้น** อยู่ที่ 1,372 พันบาร์เรลเทียบเท่าน้ำมันดิบต่อวัน ลดลง 24.4% จากการนำเข้าพลังงานขั้นต้นลดลงเกือบทุกประเภท ยกเว้นการนำเข้า LNG ที่ปรับตัวเพิ่มขึ้น โดยการนำเข้าผลิตภัณฑ์ปิโตรเลียมลดลงมากที่สุดอยู่ที่ 98.9% เมื่อเทียบกับเดือนเดียวกันของปีก่อน
- **การใช้พลังงานขั้นสุดท้าย** อยู่ที่ 1,737 พันบาร์เรลเทียบเท่าน้ำมันดิบต่อวัน เพิ่มขึ้น 15.6% จากการใช้ที่เพิ่มขึ้นในเกือบทุกประเภทพลังงาน ยกเว้นถ่านหิน/ลิกไนต์ที่ลดลง โดยการใช้ก๊าซธรรมชาติเพิ่มขึ้นมากที่สุดถึง 166.2%

2. มูลค่าและราคาพลังงาน

- **มูลค่าการนำเข้าพลังงาน** อยู่ที่ 144.8 พันล้านบาท ลดลง 4.8% โดยมูลค่าการนำเข้าพลังงานที่สำคัญ ได้แก่ น้ำมันดิบ ผลิตภัณฑ์ปิโตรเลียม และไฟฟ้าลดลง ในขณะที่มูลค่าการนำเข้าก๊าซธรรมชาติ LNG และถ่านหินเพิ่มขึ้น

- **มูลค่าการส่งออกพลังงาน** อยู่ที่ 25.4 พันล้านบาท เพิ่มขึ้น 7.7% จากมูลค่าการส่งออกน้ำมันดิบ ผลิตภัณฑ์น้ำมันสำเร็จรูป และไฟฟ้าที่เพิ่มขึ้น

- **มูลค่าการใช้พลังงานขั้นสุดท้าย** อยู่ที่ 224.0 พันล้านบาท เพิ่มขึ้น 18.8% จากการเพิ่มขึ้นของมูลค่าการใช้พลังงานขั้นสุดท้ายในเกือบทุกประเภทพลังงาน ยกเว้นมูลค่าการใช้ก๊าซธรรมชาติและพลังงานหมุนเวียนที่ลดลง โดยมูลค่าการใช้ผลิตภัณฑ์น้ำมันสำเร็จรูปมีค่าเพิ่มขึ้นมากที่สุดอยู่ที่ 33.4% เมื่อเทียบกับเดือนเดียวกันของปีก่อน

● ราคาพลังงาน

- **ราคาน้ำมันดิบดูไบ** เดือนธันวาคม เฉลี่ยอยู่ที่ 77.19 US\$/BBL ปรับตัวลดลงเมื่อเทียบเดือนก่อน ซึ่งอยู่ที่ 86.22 US\$/BBL สำหรับปัจจัยที่ส่งผลกระทบต่อราคาน้ำมันดิบของโลก ได้แก่ ความกังวลต่ออุปสงค์การใช้น้ำมันทั่วโลกหลังจำนวนผู้ติดเชื้อ COVID-19 ในประเทศจีนกลับมาเพิ่มสูงขึ้น และการที่ประเทศจีนเริ่มผ่อนคลายมาตรการควบคุมการแพร่ระบาดฯ ในประเทศ นอกจากนี้ยังมีปัจจัยจากสภาพอากาศที่หนาวเย็นและพายุหิมะในประเทศสหรัฐฯ ที่ทำให้มีการยกเลิกเที่ยวบินจำนวนมาก รวมทั้งปัจจัยจากประเทศรัสเซียที่ได้ออกกฎหมายห้ามขายน้ำมันดิบและน้ำมันสำเร็จรูปให้แก่ประเทศที่เข้าร่วมมาตรการกำหนดเพดานราคาน้ำมันของประเทศรัสเซียให้อยู่ที่ 60 US\$/BBL โดยจะเริ่มบังคับใช้ตั้งแต่ 1 กุมภาพันธ์ – 1 กรกฎาคม 2566

- ราคาขายปลีกน้ำมันสำเร็จรูปในภูมิภาค
อาเซียน

○ **ราคาขายปลีกน้ำมันเบนซินในภูมิภาค
อาเซียน** ส่วนใหญ่ปรับตัวลดลง ยกเว้นประเทศ
อินโดนีเซียที่ปรับตัวลดลง โดยประเทศไทยปรับราคา
ขายปลีกน้ำมันแก๊สโซฮอล์ 95E10 ลดลงอยู่ที่ 34.45
บาท/ลิตร

○ **ราคาขายปลีกน้ำมันดีเซลในภูมิภาค
อาเซียน** ปรับตัวลดลงในทุกประเทศ สำหรับราคาขาย
ปลีกน้ำมันดีเซลหมุนเร็วธรรมดาในประเทศไทย
ยังมีราคาเท่ากับเดือนก่อนหน้าอยู่ที่ 34.94 บาท/ลิตร
หลังภาครัฐมีมติให้ดำเนินมาตรการตรึงราคาน้ำมัน
ทุกประเภทในช่วงวันที่ 24 ธันวาคม 2565 ถึง
3 มกราคม 2566 เพื่อช่วยลดค่าใช้จ่ายจากการเดินทาง
ในช่วงเทศกาลปีใหม่

3. น้ำมันดิบ และน้ำมันสำเร็จรูป

● **น้ำมันดิบ** การจัดหาน้ำมันดิบอยู่ที่ 908
พันบาร์เรลต่อวัน ลดลง 20.7% จากปริมาณการผลิต
ภายในประเทศ และการนำเข้าจากต่างประเทศที่ลดลง

● **น้ำมันสำเร็จรูป** การใช้น้ำมันสำเร็จรูปอยู่ที่
150.3 ล้านลิตรต่อวัน เพิ่มขึ้น 5.0% ซึ่งเป็นการเพิ่มขึ้น
จากการใช้น้ำมันกลุ่มดีเซล น้ำมันเครื่องบิน และ LPG
โดยเฉพาะการใช้น้ำมันเครื่องบินปรับตัวเพิ่มขึ้นมากถึง
103.0% เมื่อเทียบกับเดือนเดียวกันของปีก่อน ในขณะที่
การใช้น้ำมันกลุ่มเบนซิน น้ำมันก๊าด และน้ำมันเตา
ปรับตัวลดลง สำหรับปัจจัยที่ส่งผลกระทบต่อการใช้
น้ำมันสำเร็จรูปในเดือนนี้มาจากการฟื้นตัวของ
เศรษฐกิจภายในประเทศ หลังการประกาศยกเลิก
มาตรการควบคุมการแพร่ระบาดของโรค COVID-19 ใน
เดือนตุลาคม 2565 ที่ผ่านมา ทำให้เกิดการเดินทาง
ภายในประเทศเพิ่มขึ้น ซึ่งสอดคล้องกับข้อมูลจำนวน
ผู้เยี่ยมเยือน (ผู้ที่เดินทางเพื่อการท่องเที่ยว และผู้ที่
เดินทางเพื่อเยี่ยมเพื่อนหรือญาติทั้งที่พักค้างคืนและไม่
พักค้างคืน) ของกระทรวงการท่องเที่ยวและกีฬา โดยใน
เดือนธันวาคม 2565 นี้ มีจำนวนผู้เยี่ยมเยือนทั้งคนไทย
และชาวต่างชาติ เพิ่มขึ้นถึง 59.0% เมื่อเทียบกับเดือน
เดียวกันของปีก่อน

● **LPG โพรเพน และบิวเทน** การใช้อยู่ที่
489.0 พันตัน ลดลง 6.0% จากการใช้ในเกือบทุก
สาขาที่ลดลง ยกเว้น การใช้ในภาคขนส่ง
ภาคอุตสาหกรรม และการใช้เองในโรงกลั่นน้ำมันที่
เพิ่มขึ้น โดยการใช้เป็นวัตถุดิบในอุตสาหกรรม
ปิโตรเคมีปรับตัวลดลงมากที่สุด อยู่ที่ 17.2%

4. ก๊าซธรรมชาติ

● **การจัดหาก๊าซธรรมชาติ** อยู่ที่ 4,053
ล้านลูกบาศก์ฟุตต่อวัน ลดลง 3.1% จากการผลิต
ภายในประเทศที่ลดลง ในขณะที่การนำเข้า
ก๊าซธรรมชาติปรับตัวเพิ่มขึ้น

● **การใช้ก๊าซธรรมชาติ** อยู่ที่ 3,078
ล้านลูกบาศก์ฟุตต่อวัน ลดลง 6.3% จากการที่ลดลง
เกือบทุกภาคส่วน ยกเว้นในภาคขนส่งที่มีการใช้เพิ่มขึ้น
โดยการใช้ในโรงแยกก๊าซธรรมชาติปรับตัวลดลง
มากที่สุดอยู่ที่ 13.2%

5. ถ่านหิน/ลิกไนต์

● **การจัดหาถ่านหิน/ลิกไนต์** อยู่ที่ 2,940
พันตัน ลดลง 18.2% จากการนำเข้าที่ลดลง ในขณะที่
การผลิตในประเทศเพิ่มขึ้นเมื่อเทียบกับเดือนเดียวกัน
ของปีก่อน

● **การใช้ถ่านหิน/ลิกไนต์** อยู่ที่ 1,303 พันตัน
เทียบเท่าน้ำมันดิบ ลดลง 20.7% จากการใช้ที่ลดลง
ทั้งในภาคการผลิตไฟฟ้าและภาคอุตสาหกรรม

6. ไฟฟ้า

● **กำลังผลิตในระบบ 3 การไฟฟ้า** ณ สิ้นเดือน
ธันวาคม 2565 อยู่ที่ 53,659 MW* โดยสัดส่วนกำลัง
การผลิตสูงสุดคือ กฟผ. 32% รองลงมาคือ IPP 31%
SPP 17% นำเข้า/แลกเปลี่ยนไฟฟ้าจากต่างประเทศ
12% VSPP 8% และ กฟภ. และ พพ. 0.1%

● **การผลิตไฟฟ้า** อยู่ที่ 16,335 GWh* เพิ่มขึ้น
1.6% โดยยังคงมีสัดส่วนการผลิตไฟฟ้าจาก
ก๊าซธรรมชาติมากที่สุดอยู่ที่ 52%

หมายเหตุ: อัตราการเติบโต (Growth rate) เทียบกับเดือนเดียวกันของปีก่อน
* ไม่รวมข้อมูลของผู้ผลิตไฟฟ้าใช้เอง (IPS)

- **ความต้องการพลังไฟฟ้าสูงสุด (Peak)**
ความต้องการพลังไฟฟ้าสูงสุดในระบบ 3 การไฟฟ้า เกิดขึ้นเมื่อวันที่ 28 เมษายน 2565 เวลา 14.30 น. อยู่ที่ระดับ 33,177 MW* เพิ่มขึ้น 6.9% เมื่อเทียบกับค่าความต้องการพลังไฟฟ้าสูงสุดในระบบ 3 การไฟฟ้าของปีก่อน

- **การใช้ไฟฟ้า** อยู่ที่ 15,191 GWh* เพิ่มขึ้น 3.0% จากการใช้ที่เพิ่มขึ้นเกือบทุกภาคส่วน ยกเว้นภาคอุตสาหกรรมที่ใช้ไฟฟ้าลดลง โดยภาคธุรกิจยังคงมีการใช้ไฟฟ้าเพิ่มขึ้นมากที่สุด อยู่ที่ 10.3% อันเป็นผลมาจากกิจกรรมทางเศรษฐกิจและการท่องเที่ยวที่เพิ่มขึ้น โดยเฉพาะในสาขาโรงแรม และสาขาอพาร์ทเมนต์และเกสต์เฮาส์ที่มีการใช้ไฟฟ้าเพิ่มขึ้น 29.2% และ 18.9% ตามลำดับ เมื่อเทียบกับเดือนเดียวกันของปีก่อน

7. การปล่อย CO₂ จากการใช้พลังงาน

การปล่อย CO₂ จากการใช้พลังงาน อยู่ที่ 20.4 ล้านตัน CO₂ ลดลง 6.4% จากการใช้พลังงานที่ลดลงในเกือบทุกสาขา โดยเฉพาะภาคอุตสาหกรรมที่มีอัตราการปล่อย CO₂ ลดลงมากที่สุดอยู่ที่ 15.8% ในขณะที่ภาคขนส่งมีอัตราการปล่อย CO₂ เพิ่มขึ้น 3.8%

หมายเหตุ: อัตราการเติบโต (Growth rate) เทียบกับเดือนเดียวกันของปีก่อน
* ไม่รวมข้อมูลของผู้ผลิตไฟฟ้าใช้เอง (IPS)

8. ดัชนีชี้วัดพลังงาน

- **อัตราส่วนการพึ่งพาตนเองในการจัดหาพลังงานขั้นต้น** อยู่ที่ 45% น้อยกว่าช่วงเดียวกันของปีที่ผ่านมาซึ่งอยู่ที่ 48% แสดงให้เห็นถึงการพึ่งพาตนเองในการจัดหาพลังงานขั้นต้นที่ด้อยลง

- **ปริมาณการผลิตไบโอดีเซล B100** อยู่ที่ 4.85 ล้านลิตร/วัน เพิ่มขึ้น 1.9% เมื่อเทียบกับเดือนเดียวกันของปีก่อน

- **ปริมาณการผลิตเอทานอล** อยู่ที่ 3.24 ล้านลิตร/วัน ลดลง 16.9% เมื่อเทียบกับเดือนเดียวกันของปีก่อน

- **การปล่อย CO₂ ต่อการใช้พลังงาน** ในปี 2565 อยู่ที่ 2.05 พันตัน CO₂/ktoe ทั้งนี้ไทยปล่อย CO₂ ต่อการใช้พลังงานต่ำกว่าค่าเฉลี่ยของสหภาพยุโรป และประเทศสหรัฐอเมริกา

ศูนย์เทคโนโลยีสารสนเทศและการสื่อสาร
ข้อมูล ณ วันที่ 23 กุมภาพันธ์ 2566



พลังงานขั้นต้น



688 พันบาร์เรลต่อวัน*

การผลิตพลังงานขั้นต้นลดลงเกือบทุกประเภท ยกเว้นการผลิตไฟฟ้าจากพลังน้ำและลิกไนต์ที่เพิ่มขึ้น โดยการผลิตรถยนต์เบนเสทปรับตัวลดลงมากที่สุดอยู่ที่ 11.2%



1,372 พันบาร์เรลต่อวัน*

การนำเข้าพลังงานขั้นต้นลดลงเกือบทุกประเภท ยกเว้นการนำเข้า LNG ที่ปรับตัวเพิ่มขึ้น โดยการนำเข้าผลิตภัณฑ์ปิโตรเลียมลดลงมากที่สุดอยู่ที่ 98.9% เมื่อเทียบกับเดือนเดียวกันของปีก่อน



1,981 พันบาร์เรลต่อวัน*

การใช้พลังงานขั้นต้นลดลงจากการใช้ถ่านหินนำเข้า NG LNG และลิกไนต์ที่ลดลง ในขณะที่การใช้ผลิตภัณฑ์ปิโตรเลียม และการใช้พลังน้ำ/ไฟฟ้านำเข้าเพิ่มขึ้น

พลังงานขั้นสุดท้าย

สัดส่วนการใช้พลังงานขั้นสุดท้าย

น้ำมันสำเร็จรูป 51%

NG 23%

ไฟฟ้า 17%

ถ่านหิน 9%



1,737 พันบาร์เรลต่อวัน*

การใช้พลังงานขั้นสุดท้ายเพิ่มขึ้นในเกือบทุกประเภทพลังงาน ยกเว้นถ่านหิน/ลิกไนต์ที่ลดลง โดยการใช้ก๊าซธรรมชาติเพิ่มขึ้นมากที่สุดถึง 166.2%



*เทียบเท่าน้ำมันดิบ

หมายเหตุ: เทียบกับเดือนเดียวกันของปีก่อน (YoY)

ผลิตในประเทศ

78 พันบาร์เรลต่อวัน

↓ 6.9%



8.6%

การจัดการน้ำมันดิบ

908 พันบาร์เรลต่อวัน

↓ 20.7%

การจัดการน้ำมันดิบของประเทศลดลงจากการผลิตภายในประเทศ และการนำเข้าจากต่างประเทศที่ลดลง

การผลิต

คอนเดนเสท

62.2 พันบาร์เรลต่อวัน

↓ 11.2%



การใช้

กำลังการกลั่น

85.8%

นำเข้า

830 พันบาร์เรลต่อวัน

↓ 21.8%



91.4%

21.0%



ตะวันออกกลาง

14.6%



ตะวันออกไกล



อื่นๆ

ใช้น้ำมันในการกลั่น

1,068

พันบาร์เรลต่อวัน

กำลังการกลั่นทั้งหมดของประเทศ

1,245

พันบาร์เรลต่อวัน



หมายเหตุ: เทียบกับเดือนเดียวกันของปีก่อน (YoY)

น้ำมันสำเร็จรูป



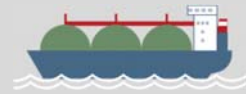
LPG

การผลิต

176.3

ล้านลิตรต่อวัน

↓ 1.4%



การนำเข้า

22.6

ล้านลิตรต่อวัน

↑ 190.8%

19% นำเข้า

การจัดการ LPG

529.3 พันตัน

36% โรงกลั่นน้ำมัน

การใช้

150.3

ล้านลิตรต่อวัน

↑ 5.0%

45% โรงแยกก๊าซธรรมชาติ

↓ 0.7%

การส่งออก

↓ 8.2%

27.1

ล้านลิตรต่อวัน



การใช้ LPG

489.0 พันตัน

↓ 6.0%

37% คราวเรือน



34% บีโตรเคมี



16% ขนส่ง



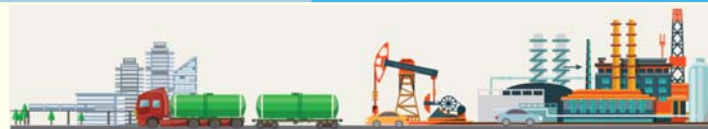
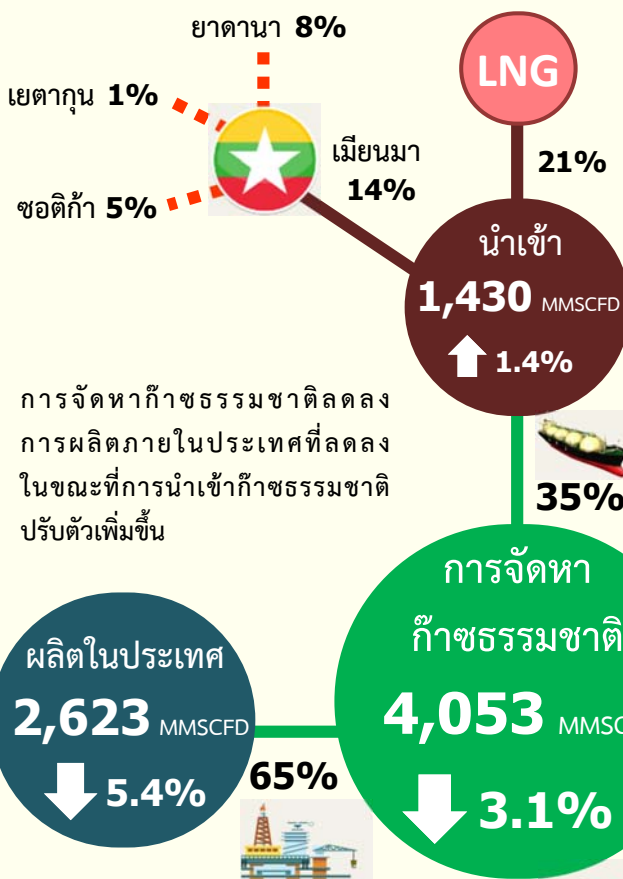
12% อุตสาหกรรม



1% ใช้เอง



หมายเหตุ: เทียบกับเดือนเดียวกันของปีก่อน (YoY)



การใช้

ก๊าซธรรมชาติ

3,708 MMSCFD

↓ 6.3%

การใช้ก๊าซธรรมชาติลดลงเกือบทุกภาคส่วน ยกเว้นในภาคขนส่งที่มีการใช้เพิ่มขึ้น โดยการใช้ในโรงแยกก๊าซธรรมชาติปรับตัวลดลงมากที่สุดอยู่ที่ 13.2%

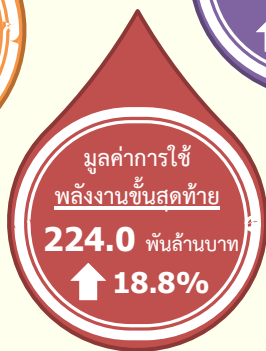
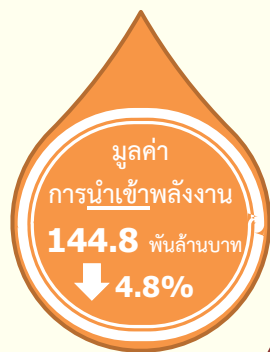
สัดส่วนการใช้
ก๊าซธรรมชาติ



หมายเหตุ: เทียบกับเดือนเดียวกันของปีก่อน (YoY)

MMSCFD = ล้านลูกบาศก์ฟุตต่อวัน

มูลค่าพลังงาน

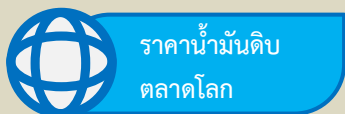


มูลค่าพลังงานเพิ่มขึ้นเกือบทุกประเภท
ยกเว้นการนำเข้าพลังงานที่มีมูลค่าลดลง



หมายเหตุ: เทียบกับเดือนเดียวกันของปีก่อน (YoY)

ราคาน้ำมันดิบตลาดโลก และราคาน้ำมันสำเร็จรูปตลาดสิงคโปร์
ปรับตัวลดลง ในขณะที่ราคา LPG และ LNG ปรับตัวสูงขึ้น
เมื่อเทียบกับเดือนก่อนหน้า



↓ ดูไบ **77.19** USD/bbl

↓ เบรนท์ **81.38** USD/bbl

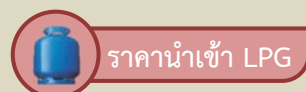
↓ เวสเท็กซัส **76.49** USD/bbl



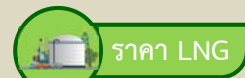
↓ เบนซิน **89.39** USD/bbl

↓ ดีเซล **12.42** USD/bbl

↓ น้ำมันเตา **59.53** USD/bbl



↑ CP **650** USD/ton



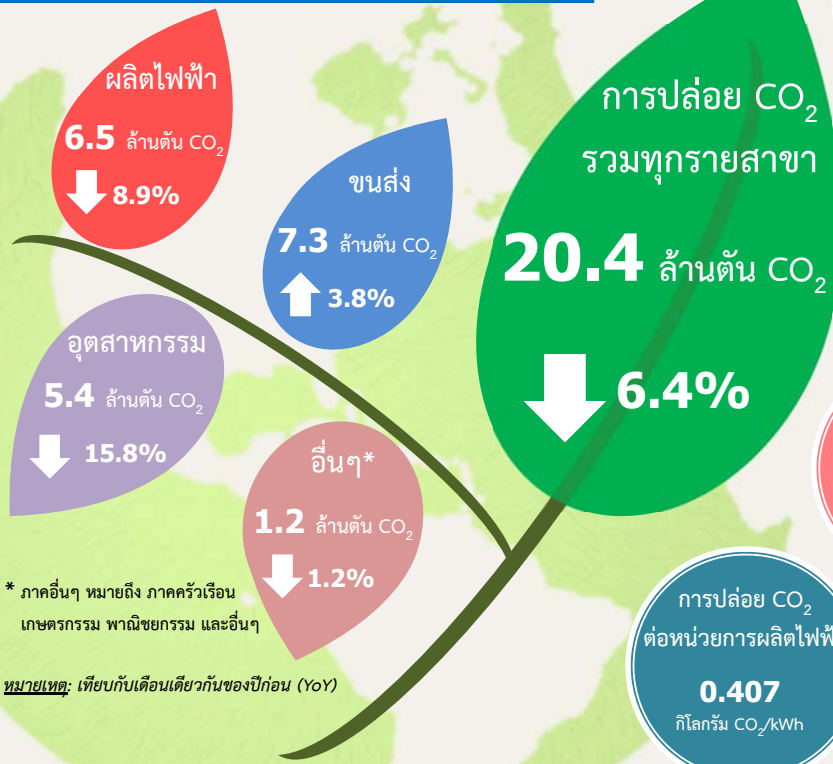
↑ Spot **33.8** USD/MMBTU

USD/bbl = เหรียญสหรัฐต่อบาร์เรล
USD/ton = เหรียญสหรัฐต่อตัน
USD/MMBTU = เหรียญสหรัฐต่อล้านบีทียู

หมายเหตุ: ราคาเฉลี่ยเดือน ธ.ค.
เทียบกับเดือนก่อนหน้า (MoM)

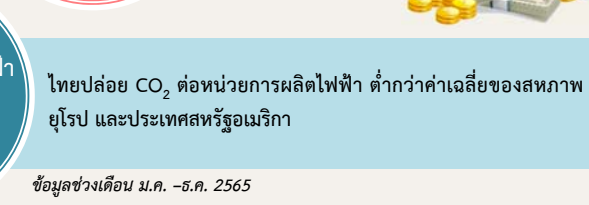
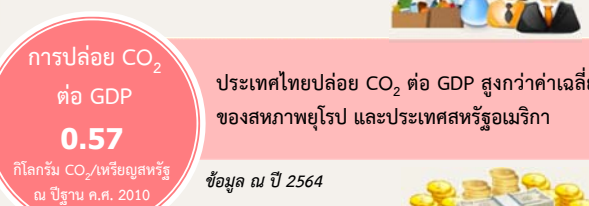
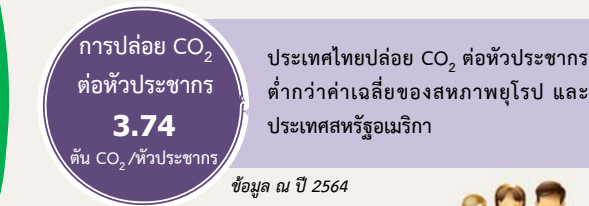
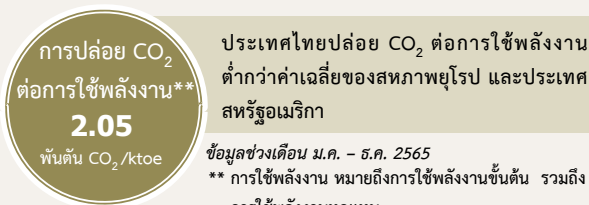
ราคาพลังงาน

การปล่อย CO₂ รายสาขา



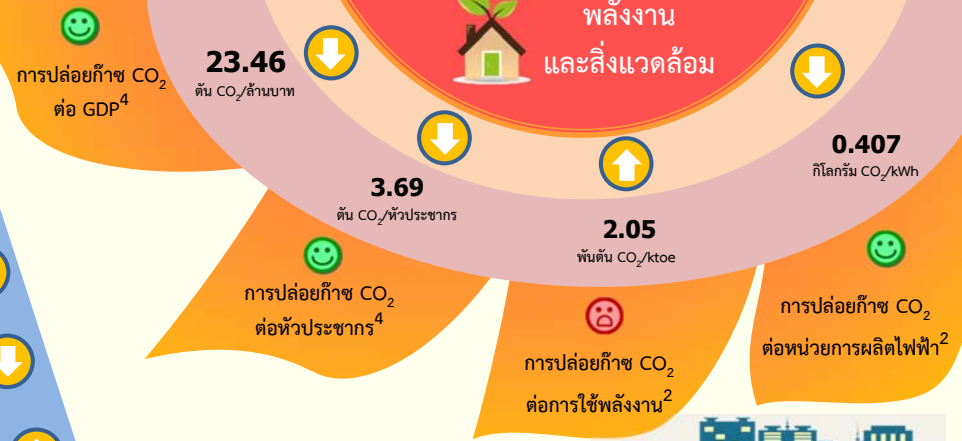
* ภาคอื่นๆ หมายถึง ภาคครัวเรือน
เกษตรกรรม พาณิชยกรรม และอื่นๆ

หมายเหตุ: เทียบกับเดือนเดียวกันของปีก่อน (YoY)





ความมั่นคง
ด้านพลังงาน



ประสิทธิภาพการใช้พลังงาน



หมายเหตุ:

¹ ข้อมูลในช่วงเดือนที่กำหนด ณ ปี พ.ศ. 2564 เปรียบเทียบกับช่วงเดียวกันของปีก่อน (พ.ศ. 2563)

² ข้อมูลในช่วงเดือนที่กำหนด ณ ปีปัจจุบัน เปรียบเทียบกับช่วงเดียวกันของปีก่อน

³ ข้อมูล ณ เดือนปัจจุบัน เปรียบเทียบกับเดือนเดียวกันของปีก่อน (YoY)

⁴ ข้อมูล ณ ปี พ.ศ. 2564 เปรียบเทียบกับปีก่อน (พ.ศ. 2563)

⁵ ข้อมูลในช่วงปีที่กำหนด (ปี พ.ศ. 2555- 2564) เปรียบเทียบกับเกณฑ์มาตรฐาน :

ค่าต่ำกว่า 0.95 = ดี / ค่าอยู่ระหว่าง 0.95 - 1.05 = ปกติ / ค่ามากกว่า 1.05 = แย่

