

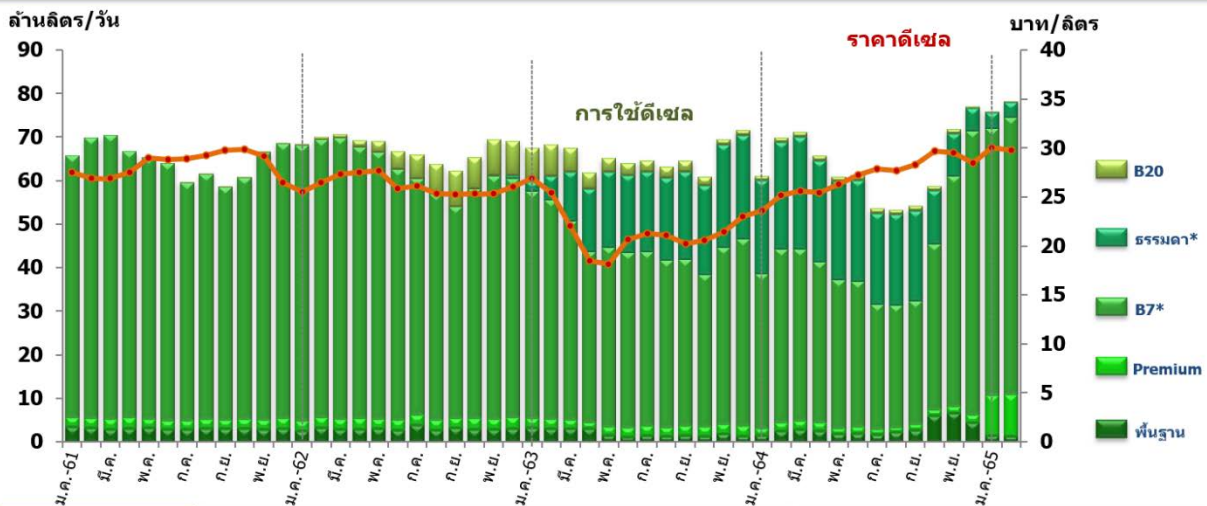
สถานการณ์การใช้น้ำมันและไฟฟ้าของไทย ในช่วง 2 เดือนแรกของปี 2565

● **การใช้น้ำมันกลุ่มดีเซล** ในช่วง 2 เดือนแรกของปี 2565 เฉลี่ยอยู่ที่ 77.01 ล้านลิตรต่อวัน เพิ่มขึ้น 18.1% เมื่อเทียบกับช่วงเดียวกันของปีก่อน โดยราคาเฉลี่ยอยู่ที่ 29.26 บาทต่อลิตร สำหรับปัจจัยที่ส่งผลกระทบต่อการใช้น้ำมันกลุ่มดีเซลนี้ มาจากผ่อนคลายมาตรการเดินทางเข้าประเทศที่มากขึ้น ทำให้มีนักท่องเที่ยวต่างชาติเดินทางเข้าประเทศมากขึ้น รวมทั้งช่วยส่งเสริมการฟื้นตัวของเศรษฐกิจไทย เป็นผลให้มีการใช้น้ำมันกลุ่มดีเซลในการเดินทางและขนส่งสินค้าในประเทศเพิ่มขึ้น

ในส่วนของการใช้น้ำมันกลุ่มดีเซลส่วนใหญ่นั้น 81% เป็นการใช้ดีเซล B7 ซึ่งมีการใช้เฉลี่ยอยู่ที่ 62.45 ล้านลิตรต่อวัน เพิ่มขึ้น 66.3% เมื่อเทียบกับช่วงเดียวกันของปีก่อน โดยมีราคาเฉลี่ยอยู่ที่ 29.87 บาทต่อลิตร สำหรับดีเซลพื้นฐาน ซึ่งมีสัดส่วนการใช้รองลงมาอยู่ที่ 12% มีการใช้เพิ่มขึ้น 368.2%

สำหรับดีเซลหมุนเร็วธรรมดา (B10) และ B20 มีการใช้ลดลง 84.0% และ 78.6% ตามลำดับ เมื่อเทียบกับช่วงเดียวกันของปีก่อน ซึ่งเป็นผลจากราคาขายปลีกเฉลี่ยของดีเซล B7 ดีเซลหมุนเร็วธรรมดา (B10) และ B20 ที่ไม่ต่างกันมากนัก ส่งผลให้ผู้บริโภคยังคงเลือกใช้ดีเซล B7 เป็นเชื้อเพลิงหลักเช่นเดียวกับเดือนก่อนหน้า

การใช้และราคาขายปลีกน้ำมันกลุ่มดีเซล



ชนิดน้ำมัน	ปริมาณการใช้ (ล้านลิตร/วัน)					2565 (ม.ค.-ก.พ.)		ราคาขายปลีกเฉลี่ย (บาท/ลิตร)				
	2561	2562	2563	2564	2565 (ม.ค.-ก.พ.)	growth (%) YoY	share (%)	2561	2562	2563	2564	2565 (ม.ค.-ก.พ.)
กลุ่มดีเซล	64.71	67.44	65.46	63.14	77.01	18.1	100	27.39	25.19	20.92	26.54	29.26
B7*	61.17	57.57	41.76	38.38	62.45	66.3	81	28.35	26.46	22.56	28.02	29.87
ธรรมดา* (B10)	0.00	0.09	16.22	19.22	3.67	-84.0	5	-	24.60	19.71	25.70	29.88
B20	0.05	4.47	3.47	0.99	0.22	-78.6	0.1	25.59	21.96	19.34	25.51	29.92
พื้นฐาน	1.36	2.97	1.94	3.05	9.23	368.2	12	-	-	-	-	-
Premium	2.13	2.33	2.08	1.51	1.39	-19.4	2	-	30.36**	27.61**	33.72**	36.25**

*วันที่ 1 ต.ค.63 เปลี่ยนชื่อชนิดน้ำมันดีเซลจาก "ดีเซลหมุนเร็วธรรมดา" เปลี่ยนเป็น "ดีเซลB7" และ "ดีเซลB10" เปลี่ยนเป็น "ดีเซลหมุนเร็วธรรมดา"
 *น้ำมันดีเซลหมุนเร็วธรรมดา เริ่มจำหน่ายตั้งแต่เดือนมิถุนายน 2562
 **ราคาขายปลีกเฉพาะราคาเฉลี่ยของ น้ำมันดีเซลพรีเมียม

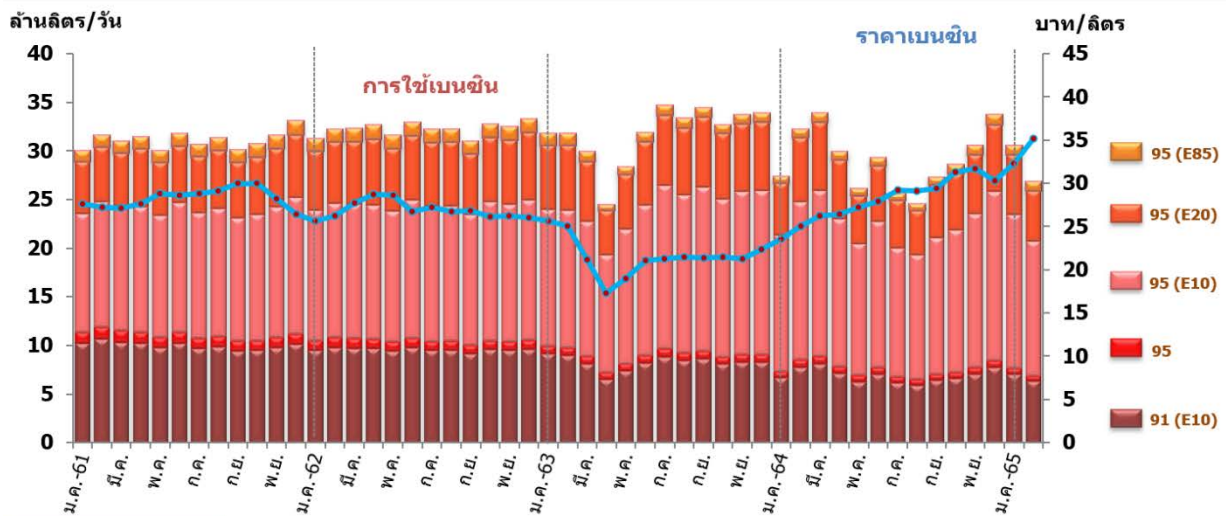
● **การใช้น้ำมันกลุ่มเบนซิน** ช่วง 2 เดือนแรก ของปี 2565 เฉลี่ยอยู่ที่ 30.12 ล้านลิตรต่อวัน เพิ่มขึ้น 1.7% เมื่อเทียบกับช่วงเดียวกันของปีก่อน โดยมีราคาขายปลีกเฉลี่ยอยู่ที่ 33.71 บาทต่อลิตร ซึ่งเป็นผลมาจากการผ่อนคลายมาตรการควบคุมการแพร่ระบาดของโรคโควิด-19 รวมถึงการฟื้นตัวของเศรษฐกิจในประเทศ อย่างไรก็ตามสถานการณ์ความขัดแย้งระหว่างประเทศยูเครนและรัสเซียที่เริ่มขึ้นในเดือนนี้ อาจเป็นปัจจัยที่ส่งผลกระทบต่อราคาน้ำมันดิบและราคาพลังงานของโลก ให้ปรับตัวสูงขึ้นได้

ในส่วนของการใช้น้ำมันกลุ่มเบนซิน พบว่า สัดส่วน 52% เป็นการใช้แก๊สโซฮอล์ 95 (E10) โดยมีการใช้อยู่ที่ 15.61 ล้านลิตรต่อวัน เพิ่มขึ้น 3.8% เมื่อเทียบกับช่วงเดียวกันของปีก่อนและมีราคาขายปลีกเฉลี่ยอยู่ที่ 34.17 บาทต่อลิตร

สำหรับแก๊สโซฮอล์ 91 (E10) ซึ่งมีสัดส่วนการใช้คิดเป็น 23% มีการใช้อยู่ที่ 7.01 ล้านลิตรต่อวัน ลดลง 2.3% และมีราคาขายปลีกเฉลี่ย อยู่ที่ 33.82 บาทต่อลิตร

ในส่วนของการใช้น้ำมันกลุ่มเบนซินชนิดอื่น พบว่า การใช้น้ำมันเบนซิน 95 เฉลี่ยอยู่ที่ 0.61 ล้านลิตรต่อวัน ลดลง 14.0% มีราคาขายปลีกเฉลี่ย 41.81 บาทต่อลิตร การใช้แก๊สโซฮอล์ 95 (E20) เฉลี่ยอยู่ที่ 5.93 ล้านลิตรต่อวัน ลดลง 0.8% มีราคาขายปลีกเฉลี่ย 32.74 บาทต่อลิตร และการใช้แก๊สโซฮอล์ 95 (E85) เฉลี่ยอยู่ที่ 0.96 ล้านลิตรต่อวัน เพิ่มขึ้น 33.4% ซึ่งเป็นผลจากการที่แก๊สโซฮอล์ 95 (E85) มีราคาขายปลีกเฉลี่ยต่ำกว่าน้ำมันกลุ่มเบนซินชนิดอื่นค่อนข้างมาก จึงสามารถจูงใจให้ผู้บริโภคเลือกใช้น้ำมันชนิดนี้แทน โดยแก๊สโซฮอล์ 95 (E85) มีราคาขายปลีกเฉลี่ย อยู่ที่ 26.19 บาทต่อลิตร

การใช้และราคาขายปลีกน้ำมันกลุ่มเบนซิน



ชนิดน้ำมัน	ปริมาณการใช้ (ล้านลิตร/วัน)					2565 (ม.ค.-ก.พ.)		ราคาขายปลีกเฉลี่ย (บาท/ลิตร)				
	2561	2562	2563	2564	2565 (ม.ค.-ก.พ.)	growth (%) YoY	share (%)	2561	2562	2563	2564	2565 (ม.ค.-ก.พ.)
กลุ่มเบนซิน	31.05	32.19	31.72	29.03	30.12	1.7	100	28.31	26.91	21.53	28.12	33.71
เบนซิน 95	1.09	0.95	0.79	0.66	0.61	-14.0	2	36.32	35.33	29.29	35.94	41.81
แก๊สโซฮอล์	29.96	31.24	30.92	28.37	29.51	2.1	98	28.02	26.65	21.33	27.94	33.54
▪ 91 (E10)	9.97	9.55	8.21	6.90	7.01	-2.3	23	28.69	27.41	21.66	28.21	33.82
▪ 95 (E10)	12.98	13.88	15.27	14.90	15.61	3.8	52	28.96	27.68	21.94	28.52	34.17
▪ 95 (E20)	5.81	6.52	6.54	5.79	5.93	-0.8	20	26.22	24.67	19.99	26.90	32.74
▪ 95 (E85)	1.20	1.29	0.90	0.78	0.96	33.4	3	20.88	20.04	17.74	22.06	26.19

● **การใช้เชื้อเพลิงในภาคขนส่งทางบก** ช่วง 2 เดือนแรกของปี 2565 มีการใช้อยู่ที่ 4,599 พันตันเทียบเท่าน้ำมันดิบ เพิ่มขึ้น 12.9% เมื่อเทียบกับช่วงเดียวกันของปีก่อน สำหรับรายละเอียดของการใช้เชื้อเพลิงในภาคขนส่งทางบกแต่ละประเภท มีดังต่อไปนี้

- **น้ำมันกลุ่มดีเซล** มีสัดส่วนการใช้สูงสุด คิดเป็น 64% ของการใช้เชื้อเพลิงในภาคขนส่งทางบกทั้งหมด โดยในช่วง 2 เดือนแรกของปี 2565 การใช้น้ำมันกลุ่มดีเซลอยู่ที่ 2,953 พันตันเทียบเท่าน้ำมันดิบ (58.1 ล้านลิตรต่อวัน) เพิ่มขึ้น 18.1% เมื่อเทียบกับช่วงเดียวกันของปีก่อน ทั้งนี้ ณ สิ้นเดือนกุมภาพันธ์ 2565 มีรถดีเซลที่จดทะเบียนสะสมอยู่ที่ 12.08 ล้านคัน

- **น้ำมันกลุ่มเบนซิน** มีสัดส่วนการใช้คิดเป็น 29% ของการใช้เชื้อเพลิงในภาคขนส่งทางบกทั้งหมด ในช่วง 2 เดือนแรกของปี 2565 มีการใช้อยู่ที่ 1,324 พันตันเทียบเท่าน้ำมันดิบ (30.1 ล้านลิตรต่อวัน) เพิ่มขึ้น 1.7% เมื่อเทียบกับช่วงเดียวกันของปีก่อน ทั้งนี้ ณ สิ้นเดือนกุมภาพันธ์ 2565 มีรถเบนซินที่จดทะเบียนสะสมอยู่ที่ 29.17 ล้านคัน

- **NGV** มีสัดส่วนการใช้คิดเป็น 4% โดยมีการใช้อยู่ที่ 171 พันตันเทียบเท่าน้ำมันดิบ (193 พันตัน) เพิ่มขึ้น 14.8% เมื่อเทียบกับช่วงเดียวกันของปีก่อน และมีราคาขายปลีกเฉลี่ยอยู่ที่ 15.59 บาทต่อกิโลกรัม ทั้งนี้ ณ สิ้นเดือนกุมภาพันธ์ 2565 มีรถ NGV จดทะเบียนสะสมอยู่ที่ 3.49 แสนคัน โดยมีสัดส่วนรถที่ใช้ NGV ร่วมกับน้ำมันกลุ่มเบนซินถึง 77%

- **LPG** มีสัดส่วนการใช้คิดเป็น 3% โดยมีการใช้อยู่ที่ 151 พันตันเทียบเท่าน้ำมันดิบ (130 พันตัน) เพิ่มขึ้น 23.2% เมื่อเทียบกับช่วงเดียวกันของปีก่อน และมีราคาขายปลีกเฉลี่ยอยู่ที่ 18.87 บาทต่อกิโลกรัม (10.19 บาท/ลิตร) ณ สิ้นเดือนกุมภาพันธ์ 2565 มีรถ LPG จดทะเบียนสะสมอยู่ที่ 6.26 แสนคัน โดย 97% เป็นรถที่ใช้ LPG ร่วมกับน้ำมันกลุ่มเบนซิน

- **ไฟฟ้า** มีการใช้เพิ่มขึ้น 3,137.5% เมื่อเทียบกับช่วงเดียวกันของปีก่อน ซึ่งสอดคล้องกับจำนวนยานยนต์ไฟฟ้าที่เพิ่มขึ้นอย่างต่อเนื่อง โดย ณ สิ้นเดือนกุมภาพันธ์ 2565 มีจำนวนยานยนต์ไฟฟ้าจดทะเบียนสะสมทั่วประเทศ (เฉพาะยานยนต์ไฟฟ้าแบตเตอรี่ หรือ BEV) อยู่ที่ 12,870 คัน และมีราคาขายปลีกไฟฟ้าเฉลี่ยอยู่ที่ 2.64 บาทต่อหน่วย (สำหรับแรงดันไฟฟ้าต่ำกว่า 22 KV)

การใช้เชื้อเพลิงในภาคขนส่งทางบก

ชนิดเชื้อเพลิง	ปริมาณการใช้เชื้อเพลิงในภาคขนส่งทางบก							ราคาขายปลีกเฉลี่ย	จำนวนรถ*
	ktoe					2565 (ม.ค.-ก.พ.)			
	2561	2562	2563	2564	2565 (ม.ค.-ก.พ.)	growth (%) YoY	share (%)		
กลุ่มเบนซิน (ล้านลิตร/วัน)	8,444 (31.0)	8,755 (32.2)	8,649 (31.7)	7,894 (29.0)	1,324 (30.1)	1.7	29	33.71 บาท/ลิตร	29.17 ล้านคัน
กลุ่มดีเซล (ล้านลิตร/วัน)	13,818 (44.4)	14,549 (46.9)	14,365 (49.4)	14,976 (47.6)	2,953 (58.1)	18.1	64	29.26 บาท/ลิตร	12.08 ล้านคัน
LPG (พันตัน)	1,366 (1,171)	1,194 (1,023)	879 (753)	779 (668)	151 (130)	23.2	3	10.19 บาท/ลิตร 18.87 บาท/กก.	6.26 แสนคัน (97% เป็น LPG+เบนซิน)
NGV (พันตัน)	1,980 (2,226)	1,807 (1,966)	1,248 (1,413)	1,007 (1,140)	171 (193)	14.8	4	15.59 บาท/กก.	3.49 แสนคัน (77% เป็น NGV+เบนซิน)
ไฟฟ้า (ล้านหน่วย)	0.0039 (0.0455)	0.0039 (0.0454)	0.0077 (0.0909)	0.0875 (1.0267)	0.0961 (1.1283)	3,137.5	0.01	2.64 บาท/หน่วย (สำหรับแรงดันไฟฟ้าต่ำกว่า 22 KV)**	12,870 คัน (ยานยนต์ไฟฟ้าแบตเตอรี่ : BEV)
รวม	25,608	26,305	25,141	24,657	4,599	12.9	100		

*จำนวนรถจดทะเบียนสะสม จากกรมการขนส่งทางบก
**ราคาขายปลีกเฉลี่ยสำหรับสถานีอัดประจุไฟฟ้า (วัดการประจวบและกรมการนโยบายพลังงานแห่งชาติ 19 มี.ค. 2563)

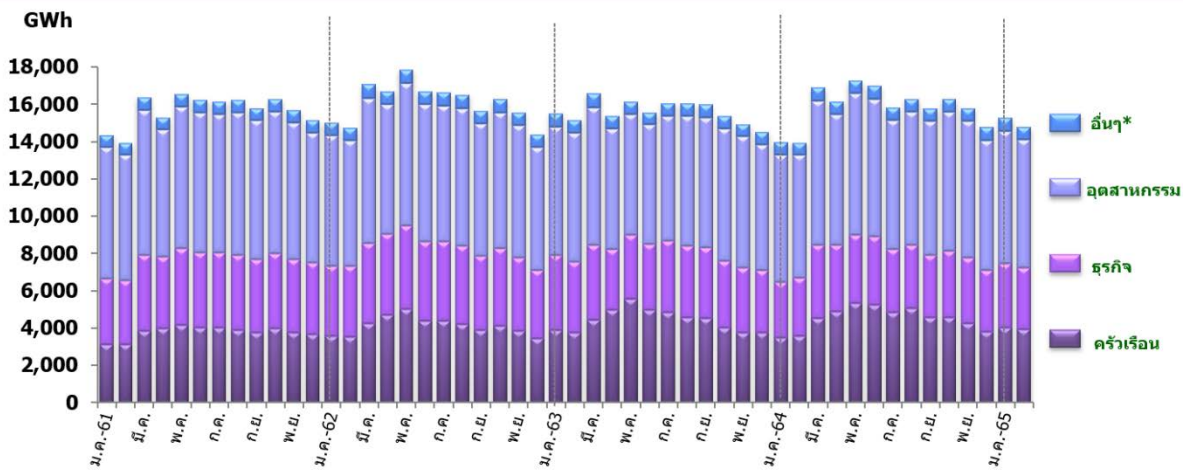
● **การใช้ไฟฟ้าในระบบ 3 การไฟฟ้า** ในช่วง 2 เดือนแรกของปี 2565 มีการใช้ไฟฟ้ารวมทั้งสิ้น 30,052 GWh เพิ่มขึ้น 7.8% เมื่อเทียบกับช่วงเดียวกันของปีก่อน สำหรับรายละเอียดการใช้ไฟฟ้าในแต่ละสาขา มีดังนี้

สาขาอุตสาหกรรม มีสัดส่วนการใช้ไฟฟ้า 47% ของการใช้ไฟฟ้าทั้งหมด มีการใช้อยู่ที่ 13,963 GWh เพิ่มขึ้น 4.1% เมื่อเทียบกับช่วงเดียวกันของปีก่อน โดยการใช้ไฟฟ้าของกลุ่มอุตสาหกรรมที่สำคัญ พบว่า อุตสาหกรรมการผลิตน้ำแข็ง อุตสาหกรรมอิเล็กทรอนิกส์ และอุตสาหกรรมยางและผลิตภัณฑ์ยาง มีการใช้เพิ่มขึ้นมากที่สุด อยู่ที่ 7.8% 6.8% และ 7.0% ตามลำดับ

สาขาธุรกิจ มีสัดส่วนการใช้ไฟฟ้า 22% มีการใช้ อยู่ที่ 6,740 GWh เพิ่มขึ้น 10.7% เมื่อเทียบกับช่วงเดียวกันของปีก่อน โดยการใช้ไฟฟ้าของกลุ่มธุรกิจที่สำคัญ พบว่า ธุรกิจโรงแรม อพาร์ทเมนต์และเกสต์เฮาส์ และโรงพยาบาล/สถานบริการทางการแพทย์ มีการใช้เพิ่มขึ้นมากที่สุด อยู่ที่ 37.2% 15.2% และ 14.1% ตามลำดับ

สาขาครัวเรือน มีสัดส่วนการใช้ไฟฟ้า 26% มีการใช้อยู่ที่ 7,957 GWh เพิ่มขึ้น 12.8% เมื่อเทียบกับช่วงเดียวกันของปีก่อน โดยปัจจัยที่ส่งผลกระทบต่อการใช้ไฟฟ้าใน 2 เดือนแรกนี้ ยังคงมาจากการฟื้นตัวของเศรษฐกิจหลังจากการเปิดประเทศ รวมถึงความรุนแรงของโรคโควิด-19 สายพันธุ์โอมิครอนที่น้อยลง อย่างไรก็ตาม จากสถานการณ์ความขัดแย้งระหว่างประเทศยูเครน และรัสเซียที่เริ่มขึ้นในเดือนนี้ อาจเป็นปัจจัยหนึ่งที่ส่งผลกระทบต่อราคาพลังงานของโลกและการใช้ไฟฟ้าของประเทศไทยได้

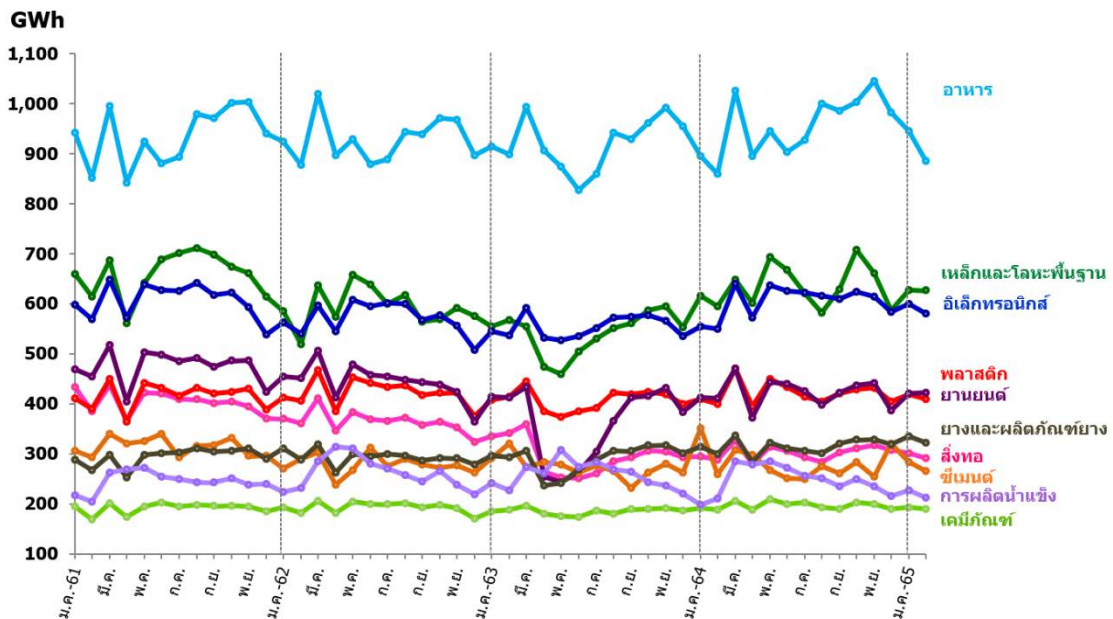
การใช้ไฟฟ้า



สาขา	ปริมาณการใช้ไฟฟ้า (GWh)					2565 (ม.ค.-ก.พ.)	
	2561	2562	2563	2564	2565 (ม.ค.-ก.พ.)	growth (%) YoY	share (%)
ครัวเรือน	45,205	49,202	52,860	54,290	7,957	12.8	26
ธุรกิจ	46,764	49,128	43,950	41,529	6,740	10.7	22
อุตสาหกรรม	87,829	86,104	82,158	86,427	13,963	4.1	47
อื่นๆ*	8,034	8,526	8,078	8,223	1,392	6.2	5
รวม	187,832	192,960	187,047	190,469	30,052	7.8	100

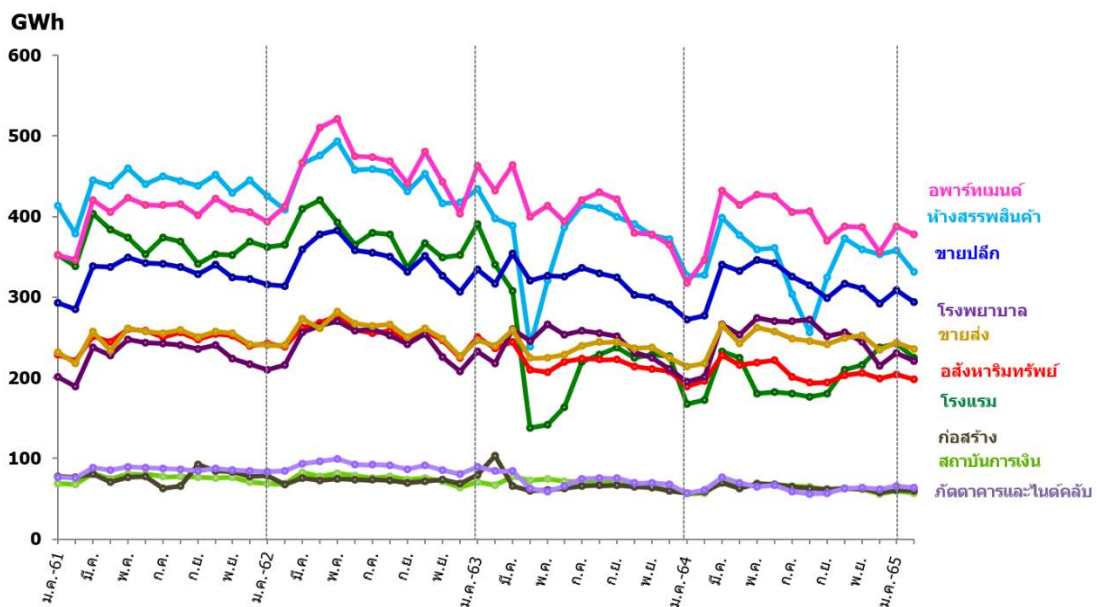
*องค์กรไม่แสวงหากำไร สโมสรเพื่อการเกษตร ไฟฟ้าครัว ไฟสาธารณะ EV Charging Station และอื่นๆ

การใช้ไฟฟ้า (กลุ่มอุตสาหกรรมที่สำคัญ)



ปี 2565 (ม.ค.-ก.พ.)	อาหาร	เหล็กและโลหะพื้นฐาน	สิ่งทอ	อีเล็กทรอนิกส์	พลาสติก	ยานยนต์	ซีเมนต์	เคมีภัณฑ์	ยางและผลิตภัณฑ์ยาง	การผลิตน้ำแข็ง
Growth (%)	▲ 4.3	▲ 3.6	▲ 1.8	▲ 6.8	▲ 2.2	▲ 2.3	▼ 9.9	▲ 1.0	▲ 7.0	▲ 7.8

การใช้ไฟฟ้า (กลุ่มธุรกิจที่สำคัญ)



ปี 2565 (ม.ค.-ก.พ.)	ห้างสรรพสินค้า	โรงแรม	อพาร์ทเมนต์และเกสต์เฮาส์	ชายปลีก	อสังหาริมทรัพย์	โรงพยาบาล/สถานบริการทางการแพทย์	ชายส่ง	สถาบันการเงิน	ก่อสร้าง	กัดอาคารและโน้ตคลับ
Growth (%)	▲ 5.4	▲ 37.2	▲ 15.2	▲ 9.6	▲ 4.5	▲ 14.1	▲ 10.7	▲ 1.8	▲ 4.0	▲ 9.7

ศูนย์เทคโนโลยีสารสนเทศและการสื่อสาร
ข้อมูล ณ วันที่ 3 พ.ค. 2566