

 สำนักงานนโยบาย
และแผนพลังงาน
กระทรวงพลังงาน

สถานการณ์พลังงาน

[รายไตรมาส]

๓ เดือนแรกของปี ๒๕๖๕



ศูนย์เทคโนโลยีสารสนเทศและการสื่อสาร
สำนักงานนโยบายและแผนพลังงาน

สถานการณ์พลังงาน (รายไตรมาส) 3 เดือนแรกของปี 2566

สถานการณ์พลังงานไทยในช่วง 3 เดือนแรกของปี 2566 มีการใช้พลังงานเชิงพาณิชย์ขั้นสุดท้าย เพิ่มขึ้นร้อยละ 1.7 จากการขยายตัวทางเศรษฐกิจอย่างต่อเนื่อง หลังจากสถานการณ์การแพร่ระบาดของโรคโควิด-19 มีแนวโน้มที่ดีขึ้น โดยการใช้น้ำมันสำเร็จรูปในส่วนของน้ำมันเครื่องบินมีการใช้เพิ่มขึ้นถึงร้อยละ 91.1 จากการฟื้นตัวของภาคการท่องเที่ยวและบริการ สอดคล้องกับจำนวนเที่ยวบินเพิ่มขึ้นถึงร้อยละ 79.8 ในช่วงไตรมาสแรกของปี 2566 ในขณะที่การใช้ก๊าซธรรมชาติในการผลิตไฟฟ้าลดลงร้อยละ 9.8 เป็นผลมาจากการปรับลดปริมาณการใช้ก๊าซธรรมชาติที่ยังคงอยู่ในระดับราคาที่สูงเพื่อรักษาระดับต้นทุนค่าไฟฟ้าของประเทศ ทั้งนี้ ทำให้การใช้ถ่านหินเพื่อการผลิตไฟฟ้าเพิ่มขึ้นร้อยละ 12.8 ตามแผนการเลื่อนปลดเครื่องโรงไฟฟ้าแม่เมาะ และช่วยบรรเทาผลกระทบต่อต้นทุนการผลิตไฟฟ้าที่สูงขึ้น ซึ่งการใช้ไฟฟ้ารวมทั้งประเทศมีการใช้ลดลงร้อยละ 2.0 ในขณะที่การใช้ไฟฟ้าในภาคธุรกิจเพิ่มขึ้นร้อยละ 5.1 จากธุรกิจโรงแรม ภัตตาคาร และไนต์คลับ ร้อยละ 30.3 และ 11.1 ตามลำดับ จากการเปิดประเทศรับนักท่องเที่ยวเพิ่มขึ้น

1. ภาพรวมเศรษฐกิจ

■ สำนักงานสภาพัฒนาการเศรษฐกิจและสังคมแห่งชาติ (สศช.) ได้รายงานอัตราการเจริญเติบโตทางเศรษฐกิจไทย (GDP) ในไตรมาสแรกของปี 2566 ว่าขยายตัวร้อยละ 2.7 ซึ่งเป็นการขยายตัวต่อเนื่องจากร้อยละ 1.4 ในไตรมาสก่อนหน้า และเมื่อปรับผลของฤดูกาลออกแล้ว เศรษฐกิจไทยในไตรมาสแรกของปี 2566 ขยายตัวจากไตรมาสสุดท้ายของปี 2565 ที่ร้อยละ 1.9 ทั้งนี้ ด้านการใช้จ่าย การส่งออกบริการ การอุปโภคบริโภคภาคเอกชนขยายตัวในเกณฑ์สูง การลงทุนภาคเอกชน และการลงทุนภาครัฐขยายตัวต่อเนื่อง ขณะที่การส่งออกสินค้าและการใช้จ่ายเพื่อการอุปโภคของรัฐลดลง ด้านการผลิตสาขาที่พักแรม และบริการด้านอาหารสาขาขนส่งและสถานที่เก็บสินค้า สาขาการขนส่ง ขยายปลีก และการซ่อมฯ สาขาการก่อสร้างและสาขาเกษตรกรรม ขยายตัวเร่งขึ้น ส่วนสาขาการผลิตสินค้าอุตสาหกรรม สาขาไฟฟ้าและก๊าซ ปรับตัวลดลง

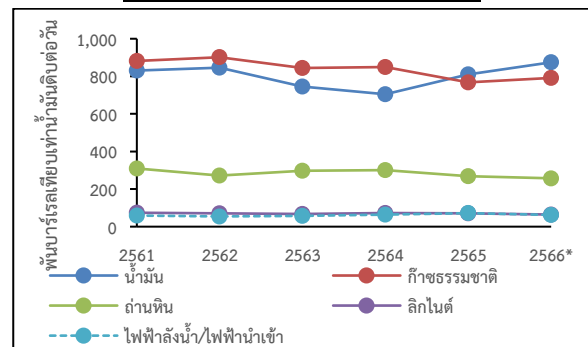
■ การเปิดรับนักท่องเที่ยวเข้าสู่ประเทศไทยเพิ่มขึ้นจากสถานการณ์ที่กลับเข้าสู่สภาวะปกติภายใต้การแพร่ระบาดของโรคโควิด-19 อีกทั้ง ประเทศจีนได้ทำการเปิดประเทศตั้งแต่วันที่ 8 มกราคม 2566 ซึ่งจากข้อมูลของกระทรวงการท่องเที่ยวและกีฬา พบว่า จำนวนผู้เยี่ยมเยือนทั่วประเทศที่เป็นชาวต่างชาติ (ผู้ที่เดินทางเพื่อการท่องเที่ยว และผู้ที่เดินทางเพื่อเยี่ยมเพื่อนหรือญาติทั้งที่พักค้างคืนและไม่พักค้างคืน) ในช่วงไตรมาสแรกของปี 2566 มีจำนวน 6,477,538 คน เพิ่มขึ้นในเกณฑ์สูงมากเมื่อเทียบกับไตรมาสแรกของปีก่อนหน้าที่ 497,693 คน

2. อุปสงค์และอุปทานพลังงาน

■ การผลิตพลังงานเชิงพาณิชย์ขั้นต้น ลดลงจากช่วงเดียวกันของปีก่อนร้อยละ 5.6 โดยการผลิตก๊าซธรรมชาติ น้ำมันดิบ ลิกไนต์ และคอนเดนเสท ลดลงร้อยละ 6.9 6.5 3.0 และ 2.5 ตามลำดับ ในขณะที่การผลิตไฟฟ้าพลังน้ำเพิ่มขึ้นถึงร้อยละ 27.1

■ การใช้พลังงานเชิงพาณิชย์ขั้นต้น ช่วง 3 เดือนแรกของปี 2566 อยู่ที่ 2,050 พันบาร์เรลเทียบเท่า น้ำมันดิบต่อวัน เพิ่มขึ้นจากปีก่อนร้อยละ 3.9 โดยเป็นการเพิ่มขึ้นจากการใช้น้ำมันสำเร็จรูปที่ร้อยละ 7.3 รองลงมาคือการใช้ก๊าซธรรมชาติและ LNG ร้อยละ 3.0 และการใช้ไฟฟ้าพลังน้ำ/ไฟฟ้านำเข้าที่ร้อยละ 1.7 ซึ่งเป็นผลมาจากกิจกรรมทางเศรษฐกิจของประเทศเพิ่มขึ้น ในขณะที่ การใช้ลิกไนต์ และถ่านหินลดลงร้อยละ 5.9 และ 0.6 ตามลำดับ

การใช้พลังงานเชิงพาณิชย์ขั้นต้น

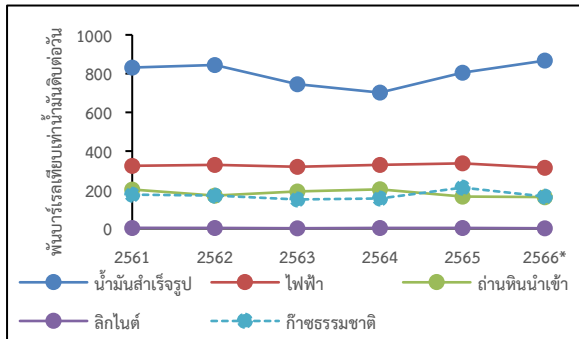


หมายเหตุ : * ข้อมูลช่วงเดือน ม.ค. - มี.ค. 2566

▪ **การนำเข้า (สุทธิ) พลังงานเชิงพาณิชย์ขั้นต้น** เพิ่มขึ้นจากช่วงเดียวกันของปีก่อนร้อยละ 1.8 โดยเป็นการเพิ่มขึ้นของการนำเข้าถ่านหิน ก๊าซธรรมชาติและ LNG และน้ำมันดิบ ร้อยละ 30.6 21.7 และ 4.7 ตามลำดับ ในขณะที่การนำเข้าน้ำมันสำเร็จรูป คอนเดนเสท และไฟฟ้าจากประเทศเพื่อนบ้านลดลงร้อยละ 152.8 55.6 และ 4.3 ตามลำดับ

▪ **การใช้พลังงานเชิงพาณิชย์ขั้นสุดท้าย** ในช่วง 3 เดือนแรกของปี 2566 อยู่ที่ 1,510 พันบาร์เรลเทียบเท่า น้ำมันดิบต่อวัน เพิ่มขึ้นร้อยละ 1.7 จากการขยายตัวทางเศรษฐกิจของประเทศอย่างต่อเนื่อง หลังการแพร่ระบาดของโรคโควิด-19 มีแนวโน้มที่ดีขึ้น โดยการใช้พลังงานสำเร็จรูปซึ่งมีสัดส่วนสูงสุดร้อยละ 57 ของการใช้พลังงานขั้นสุดท้าย เพิ่มขึ้นร้อยละ 6.6 ส่วนการใช้ก๊าซธรรมชาติเพิ่มขึ้นร้อยละ 4.0 จากการใช้พลังงานในภาคอุตสาหกรรมที่เพิ่มขึ้น ในขณะที่การใช้ไฟฟ้าซึ่งคิดเป็นสัดส่วนสูงสุดรองลงมา ร้อยละ 21 ลดลงร้อยละ 3.6 การนำเข้าถ่านหินนำเข้าและลิกไนต์ ลดลงร้อยละ 7.0 และ 42.6 ตามลำดับ

การใช้พลังงานเชิงพาณิชย์ขั้นสุดท้าย



หมายเหตุ : * ข้อมูลช่วงเดือน ม.ค. - มี.ค. 2566

3. ผลกระทบน้ำมันสำเร็จรูป

▪ **ภาพรวมน้ำมันสำเร็จรูป** ช่วง 3 เดือนแรกของปี 2566 **การผลิตน้ำมันสำเร็จรูป** อยู่ที่ระดับ 178 ล้านลิตรต่อวัน เพิ่มขึ้นร้อยละ 5.2 โดยเป็นการเพิ่มขึ้นของน้ำมันเครื่องบิน น้ำมันเบนซิน น้ำมันดีเซล และน้ำมันก๊าด ที่ร้อยละ 89.3 6.0 4.3 และ 0.7 ตามลำดับ ส่วนการผลิตก๊าซปิโตรเลียมเหลว (ไม่รวมการใช้เพื่อเป็นวัตถุดิบในอุตสาหกรรมปิโตรเคมี) และน้ำมันเตา ลดลงร้อยละ 11.9 และ 2.0 ตามลำดับ **การใช้น้ำมันสำเร็จรูป** อยู่ที่ระดับ 161 ล้านลิตรต่อวัน เพิ่มขึ้นร้อยละ 5.7

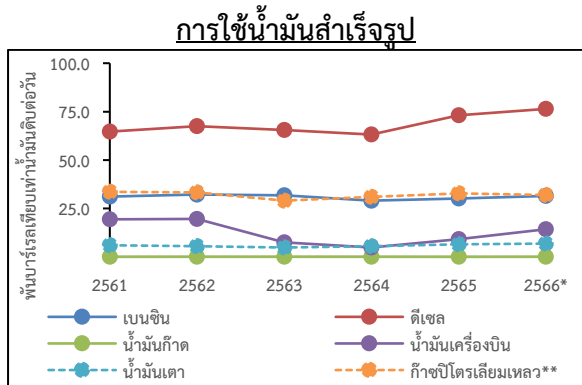
ซึ่งเป็นการเพิ่มขึ้นของการใช้น้ำมันเครื่องบิน น้ำมันเบนซิน น้ำมันเตา และน้ำมันดีเซล ที่ร้อยละ 91.1 7.0 6.8 และ 0.2 ตามลำดับ ส่วนการใช้น้ำมันก๊าด และก๊าซปิโตรเลียมเหลว ลดลงร้อยละ 16.0 และ 2.5 ตามลำดับ สำหรับ**การนำเข้าและส่งออกน้ำมันสำเร็จรูป** การนำเข้าน้ำมันสำเร็จรูป อยู่ที่ระดับ 12 ล้านลิตรต่อวัน เพิ่มขึ้นร้อยละ 22.9 ส่วนการส่งออกน้ำมันสำเร็จรูปอยู่ที่ระดับ 23 ล้านลิตรต่อวัน ลดลงร้อยละ 7.7

▪ **น้ำมันเบนซิน** ช่วง 3 เดือนแรกของปี 2566 **การผลิตน้ำมันเบนซิน** อยู่ที่ระดับ 36 ล้านลิตรต่อวัน เพิ่มขึ้นร้อยละ 6.0 **การใช้น้ำมันเบนซิน** อยู่ที่ระดับ 31 ล้านลิตรต่อวัน เพิ่มขึ้นร้อยละ 7.0 จากสถานการณ์ที่เข้าสู่สภาวะปกติหลังการแพร่ระบาดของโรคโควิด-19 ทำให้เกิดการเดินทางในประเทศมากขึ้น อย่างไรก็ตามจากการที่น้ำมันกลุ่มเบนซินมีราคาสูงทำให้มีการใช้สัดส่วนการใช้แก๊สโซฮอล์95 สูงสุดที่ร้อยละ 76 เมื่อเทียบกับแก๊สโซฮอล์91 และเบนซิน95 ที่ร้อยละ 22 และ 2 ตามลำดับ **การนำเข้าและส่งออกน้ำมันเบนซิน** การนำเข้าลดลงร้อยละ 1.9 ส่วนในด้านการส่งออก เพิ่มขึ้นร้อยละ 9.5

▪ **น้ำมันดีเซล** ช่วง 3 เดือนแรกของปี 2566 มีสัดส่วนการผลิตและการใช้สูงสุดเมื่อเทียบกับน้ำมันสำเร็จรูปชนิดอื่นๆ ที่ร้อยละ 46 และ 48 ตามลำดับ **การผลิตน้ำมันดีเซล** อยู่ที่ระดับ 81 ล้านลิตรต่อวัน เพิ่มขึ้นร้อยละ 4.3 โดยมี**การใช้น้ำมันดีเซล** อยู่ที่ระดับ 76 ล้านลิตรต่อวัน เพิ่มขึ้นเล็กน้อยที่ร้อยละ 0.2 ทั้งนี้จากมติ กบง. วันที่ 8 มีนาคม 2566 มีมติให้ขยายเวลาปรับสัดส่วนการผสมไบโอดีเซลในน้ำมันดีเซลหมุนเร็ว ปี7 ไม่ต่ำกว่าร้อยละ 6.6 และไม่สูงกว่าร้อยละ 7 เพื่อไม่ให้ต้นทุนเนื้อน้ำมันดีเซลเพิ่มสูงขึ้นไปจนถึง 30 ก.ย.2566 เพื่อช่วยลดค่าครองชีพของประชาชน **การนำเข้าและส่งออกน้ำมันดีเซล** เพิ่มขึ้นร้อยละ 13.7 และ 6.4 ตามลำดับ

▪ **น้ำมันเตา** ช่วง 3 เดือนแรกของปี 2566 **การผลิตน้ำมันเตา** อยู่ที่ระดับ 16 ล้านลิตรต่อวัน ลดลงร้อยละ 2.0 **การใช้น้ำมันเตา** อยู่ที่ระดับ 7 ล้านลิตรต่อวัน เพิ่มขึ้นร้อยละ 6.8 โดยส่วนใหญ่เป็นการใช้ในภาคขนส่งและภาคอุตสาหกรรม **การนำเข้าและส่งออกน้ำมันเตา** การนำเข้าน้ำมันเตา ลดลงร้อยละ 54.5 ส่วนในด้านการส่งออก ลดลงร้อยละ 24.8

▪ **น้ำมันเครื่องบิน** ช่วง 3 เดือนแรกของปี 2566 **การผลิตน้ำมันเครื่องบิน** อยู่ที่ระดับ 15 ล้านลิตรต่อวัน เพิ่มขึ้นร้อยละ 89.3 **การใช้น้ำมันเครื่องบิน** อยู่ที่ระดับ 14 ล้านลิตรต่อวัน เพิ่มขึ้นร้อยละ 91.1 เป็นผลมาจากจากสถานการณ์การเดินทางภายในและระหว่างประเทศเพิ่มขึ้น โดยจากข้อมูลของบริษัท ท่าอากาศยานไทย จำกัด (มหาชน) พบว่า จำนวนเที่ยวบินทั้งหมดในประเทศสะสมตั้งแต่ 1 มกราคม – 31 มีนาคม 2566 เพิ่มขึ้นร้อยละ 79.8 **ด้านการนำเข้าและส่งออกน้ำมันเครื่องบิน** การนำเข้าเพิ่มขึ้นร้อยละ 52.7 ส่วนการส่งออกลดลงร้อยละ 5.9



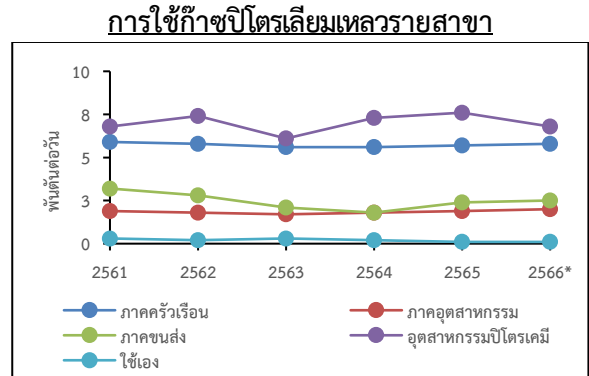
หมายเหตุ : * ข้อมูลช่วงเดือน ม.ค. – มี.ค. 2566

** ไม่รวมการใช้เพื่อเป็นวัตถุดิบในอุตสาหกรรมปิโตรเคมี

4. ก๊าซปิโตรเลียมเหลว (LPG โพรเพน และบิวเทน)

▪ **การใช้ก๊าซปิโตรเลียมเหลว (LPG โพรเพน และบิวเทน)** ช่วง 3 เดือนแรกของปี 2566 **การผลิต LPG** อยู่ที่ระดับ 13.5 พันตันต่อวัน ลดลงร้อยละ 11.9 **การใช้ LPG** อยู่ที่ระดับ 17.2 พันตันต่อวัน ลดลงร้อยละ 2.5 โดยการใช้ LPG เป็นวัตถุดิบในอุตสาหกรรมปิโตรเคมี มีสัดส่วนการใช้สูงสุดคิดเป็นร้อยละ 39 มีการใช้ลดลงร้อยละ 10.6 รองลงมาภาคครัวเรือนซึ่งมีสัดส่วนการใช้คิดเป็นร้อยละ 34 มีการใช้คงที่ ภาคขนส่งมีสัดส่วนร้อยละ 14 มีการใช้เพิ่มขึ้นร้อยละ 9.1 ภาคอุตสาหกรรมซึ่งมีสัดส่วนร้อยละ 12 มีการใช้เพิ่มขึ้นร้อยละ 7.7 ในขณะที่การใช้เอง ซึ่งมีสัดส่วนร้อยละ 1 มีการใช้เพิ่มขึ้นร้อยละ 15.2 **การนำเข้าและส่งออก LPG** กานำเข้า มีอัตราการขยายตัวเพิ่มขึ้นร้อยละ 33.3 ส่วนการส่งออกลดลงร้อยละ 16.6

▪ **การใช้พลังงานภาคขนส่งทางบก** อยู่ที่ระดับ 7,771 พันตันเทียบเท่าน้ำมันดิบ เพิ่มขึ้นร้อยละ 2.5 จากการใช้ น้ำมันสำเร็จรูปทุกประเภท โดยเฉพาะการใช้ LPG ปรับตัวเพิ่มขึ้นมากที่สุดร้อยละ 9.1 เนื่องมาจากเศรษฐกิจที่ฟื้นตัวอย่างต่อเนื่อง รวมทั้งการที่ราคาน้ำมันกลุ่มเบนซินยังมีราคาสูงซึ่งทำให้การใช้น้ำมันกลุ่มเบนซินลดลงร้อยละ 7.0



หมายเหตุ : * ข้อมูลช่วงเดือน ม.ค. – มี.ค. 2566

5. ก๊าซธรรมชาติ และก๊าซโซลีนธรรมชาติ (NGL)

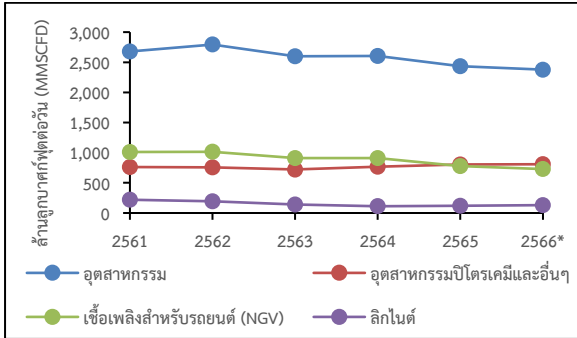
▪ **การผลิตก๊าซโซลีนธรรมชาติ (NGL)** ช่วง 3 เดือนแรกของปี 2566 อยู่ที่ระดับ 12,634 บาร์เรลต่อวัน ลดลงร้อยละ 11.9 โดยนำไปใช้ในอุตสาหกรรมตัวทำละลาย (Solvent) ภายในประเทศในสัดส่วนร้อยละ 95 และส่งออกในสัดส่วนร้อยละ 5

▪ **การจัดการก๊าซธรรมชาติ** ช่วง 3 เดือนแรกของปี 2566 อยู่ที่ระดับ 4,403 ล้านลูกบาศก์ฟุตต่อวัน เพิ่มขึ้นร้อยละ 2.9 โดยลดลงจากการผลิตภายในประเทศร้อยละ 6.9 ในขณะที่การนำเข้าจากต่างประเทศ เพิ่มขึ้นร้อยละ 21.7

▪ **การใช้ก๊าซธรรมชาติ** ช่วง 3 เดือนแรกของปี 2566 อยู่ที่ระดับ 4,044 ล้านลูกบาศก์ฟุตต่อวัน ลดลงร้อยละ 7.9 โดยลดลงจากการใช้เป็นเชื้อเพลิงในอุตสาหกรรมปิโตรเคมี และการใช้เพื่อผลิตไฟฟ้าร้อยละ 13.8 และ 9.8 ตามลำดับ ซึ่งเป็นผลมาจากราคาก๊าซธรรมชาติที่ยังคงอยู่ในระดับสูง ทำให้ปรับลดปริมาณการใช้ก๊าซธรรมชาติลงเพื่อรักษาระดับต้นทุนและค่าไฟไม่ให้สูงเกินไป ในขณะที่การใช้ในภาคอุตสาหกรรม เพิ่มขึ้นร้อยละ 2.6 และการใช้เป็นเชื้อเพลิงสำหรับรถยนต์ (NGV) เพิ่มขึ้นร้อยละ 7.0 ทั้งนี้รัฐบาลได้มีมาตรการช่วยเหลือประชาชน โดยมีการคง

ราคาขายปลีกก๊าซธรรมชาติสำหรับยานยนต์ (NGV) สำหรับรถยนต์ทั่วไป ที่ 17.59 บาท/กิโลกรัม ตั้งแต่วันที่ 16 ธันวาคม 2565 จนถึงวันที่ 15 มิถุนายน 2566 เพื่อรักษาเสถียรภาพระบบเศรษฐกิจของประเทศ

การใช้ก๊าซธรรมชาติรายสาขา



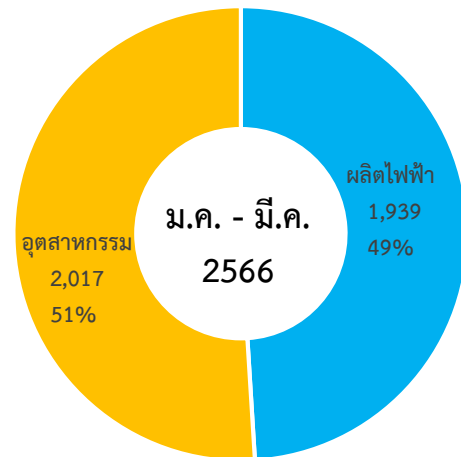
หมายเหตุ : * ข้อมูลช่วงเดือน ม.ค. - มี.ค. 2566

6. ถ่านหิน/ลิโกลีน

▪ **การจัดหาถ่านหิน/ลิโกลีน** ช่วง 3 เดือนแรกของปี 2566 ปริมาณการจัดหาถ่านหิน/ลิโกลีน อยู่ที่ระดับ 4,207 พันตันเทียบเท่าน้ำมันดิบ ลดลงร้อยละ 22.7 โดยการผลิตลิโกลีน ลดลงร้อยละ 3.0 ซึ่งปัจจุบันการผลิตลิโกลีนในประเทศเป็นการผลิตจากเหมืองแม่เมาะของการไฟฟ้าฝ่ายผลิตแห่งประเทศไทย (กฟผ.) ทั้งหมด ส่วนการนำเข้าถ่านหิน ลดลงร้อยละ 30.6 เมื่อเทียบกับช่วงเดียวกันของปีก่อน

▪ **การใช้ถ่านหิน/ลิโกลีน** ช่วง 3 เดือนแรกของปี 2566 ความต้องการใช้อยู่ที่ระดับ 3,957 พันตันเทียบเท่าน้ำมันดิบ (KTOE) ลดลงร้อยละ 1.7 โดยการใช้ถ่านหิน ลดลงร้อยละ 0.6 จากการใช้ในภาคอุตสาหกรรมที่ลดลงร้อยละ 7.0 และการใช้เพื่อผลิตกระแสไฟฟ้าเพิ่มขึ้นร้อยละ 12.8 ตามแผนการเลื่อนปลดเครื่องโรงไฟฟ้าแม่เมาะ เพื่อช่วยบรรเทาผลกระทบต่อต้นทุนการผลิตไฟฟ้าจากวิกฤติการณ์ราคาพลังงาน ส่วนการใช้ลิโกลีน ลดลงร้อยละ 5.9 ทั้งนี้ร้อยละ 98 ของการใช้ลิโกลีนเป็นการใช้ในการผลิตไฟฟ้าของ กฟผ. ส่วนที่เหลือร้อยละ 2 นำไปใช้ในภาคอุตสาหกรรม

สัดส่วนการใช้ถ่านหิน/ลิโกลีน

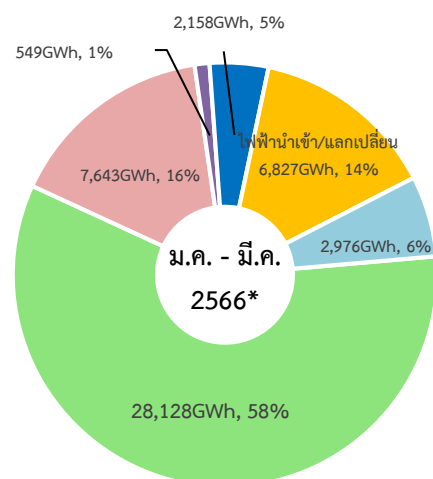


การใช้ถ่านหิน/ลิโกลีน รวมทั้งสิ้น 3,957 KTOE

7. ไฟฟ้า

▪ **กำลังผลิตในระบบ 3 การไฟฟ้า** ณ สิ้นเดือนกุมภาพันธ์ 2566 อยู่ที่ 53,644 MW* โดยสัดส่วนกำลังการผลิตสูงสุดคือ กฟผ. และ IPP อยู่ที่ 31% เท่ากัน รองลงมาคือ SPP 18% นำเข้า/แลกเปลี่ยนไฟฟ้าจากต่างประเทศ 12% VSPP 8% และ กฟภ. และ พพ. 0.1% (ทั้งนี้ กำลังผลิตในระบบ 3 การไฟฟ้าของเดือนมีนาคม 2566 อยู่ในช่วงการปรับปรุงข้อมูล)

สัดส่วนการผลิตไฟฟ้าจากเชื้อเพลิงชนิดต่างๆ



หมายเหตุ : * ไม่รวมการผลิตไฟฟ้าของผู้ผลิตไฟฟ้าใช้เอง (IPS)
** การผลิตไฟฟ้าจากน้ำมันรวมการผลิตจากน้ำมันปาล์มของโรงไฟฟ้าบางปะกง

การผลิตพลังงานไฟฟ้า รวมทั้งสิ้น 48,281 GWh

▪ **การผลิตพลังงานไฟฟ้า** ช่วง 3 เดือนแรกของปี 2566 อยู่ที่จำนวน 48,281 กิกะวัตต์ชั่วโมง (รวม VSPP) ลดลงร้อยละ 8.6 โดยการผลิตไฟฟ้าจากน้ำมันพลังน้ำ เพิ่มขึ้นร้อยละ 196.3 และ 27.1 ตามลำดับ ในขณะที่การผลิตไฟฟ้าจากพลังงานหมุนเวียน ก๊าซธรรมชาติ ถ่านหินนำเข้า/ลิกไนต์ และไฟฟ้านำเข้า/แลกเปลี่ยน ลดลงที่ร้อยละ 48.1 6.3 5.2 และ 4.3 ตามลำดับ

▪ **การใช้ไฟฟ้า** ช่วง 3 เดือนแรกของปี 2566 รวมทั้งสิ้น 46,460 กิกะวัตต์ชั่วโมง ลดลงร้อยละ 2.0 โดยการใช้ไฟฟ้าส่วนใหญ่ร้อยละ 45 อยู่ในภาคอุตสาหกรรม ซึ่งมีการใช้ลดลงร้อยละ 3.6 โดยเป็นการลดลงสำหรับทุกกลุ่มอุตสาหกรรม โดยอุตสาหกรรมสิ่งทอลดลงสูงสุดที่ร้อยละ 12 ในส่วนการใช้ไฟฟ้าในภาคครัวเรือนสัดส่วนร้อยละ 25 มีการใช้ไฟฟ้าลดลงร้อยละ 6.9 ในขณะที่การใช้ไฟฟ้าในภาคธุรกิจซึ่งมีสัดส่วนร้อยละ 24 มีการใช้ไฟฟ้าเพิ่มขึ้นร้อยละ 5.1 โดยเฉพาะอย่างยิ่งในธุรกิจโรงแรม ภัตตาคารและไนต์คลับ มีการเพิ่มปริมาณการใช้ไฟฟ้าจากการเปิดประเทศรับนักท่องเที่ยวอยู่ที่ร้อยละ 30.3 และ 11.1 ตามลำดับ

▪ **ความต้องการพลังงานไฟฟ้าสูงสุดของระบบ 3 การไฟฟ้าของปี 2566** เกิดขึ้นเมื่อวันที่ 27 มีนาคม 2566 เวลา 15.43 น. อยู่ที่ระดับ 31,055 เมกกะวัตต์ เพิ่มขึ้นร้อยละ 2.6 เมื่อเทียบกับความต้องการพลังงานไฟฟ้าสูงสุดในระบบ 3 การไฟฟ้าของช่วงเดียวกันของปีก่อน

▪ **ค่าเอฟที** ประจำงวดเดือนมกราคม - มีนาคม 2566 ของผู้ใช้ไฟฟ้าประเภทบ้านอยู่อาศัยเท่ากับ 93.43 สตางค์ต่อหน่วย และผู้ใช้ไฟฟ้ากลุ่มอื่น ๆ (ที่ไม่ใช่บ้านอยู่อาศัย) เท่ากับ 154.92 สตางค์ต่อหน่วย

7. ฐานะกองทุนน้ำมันเชื้อเพลิง

▪ **ฐานะกองทุนน้ำมันเชื้อเพลิง ณ วันที่ 26 มีนาคม 2566** กองทุนน้ำมันมีสินทรัพย์รวม 22,615 ล้านบาท หนี้สินรวม 117,086 ล้านบาท **ฐานะกองทุนน้ำมันสุทธิ** -94,471 ล้านบาท แยกเป็น **บัญชีน้ำมัน** -47,715 ล้านบาท และ **บัญชี LPG** -46,756 ล้านบาท

ศูนย์เทคโนโลยีสารสนเทศและการสื่อสาร
สำนักงานนโยบายและแผนพลังงาน
วันที่ 18 พฤษภาคม 2566

การใช้ไฟฟ้า

ปี 2566 (ม.ค. - มี.ค.)		
สาขา	Growth (%)	Share (%)
อุตสาหกรรม	▼ 3.6	45
ครัวเรือน	▼ 6.9	25
ธุรกิจ	▲ 5.1	24
เกษตรกรรม	▲ 23.9	0.4
องค์กรไม่แสวงหากำไร	▼ 1.2	0.1
ไฟฟ้าไม่คิดมูลค่า	▲ 5.4	2
อื่น ๆ*	▲ 9.5	2
รวม	▼ 2.0	100

หมายเหตุ : * อื่น ๆ ได้แก่ ไฟฟ้าชั่วคราว และอื่น ๆ