



สำนักงานนโยบาย  
และแผนพลังงาน  
กระทรวงพลังงาน

## สถานการณ์การใช้น้ำมันและไฟฟ้าของไทย ช่วง 5 เดือนแรกของปี 2557



จัดทำโดย

ศูนย์พยากรณ์และสารสนเทศพลังงาน

## สรุปสถานการณ์การใช้น้ำมันและไฟฟ้าของไทย ช่วง 5 เดือนแรกของปี 2557

### การใช้น้ำมัน

- **การใช้น้ำมันดีเซล** ช่วง 5 เดือนแรกของปี 2557 เฉลี่ยอยู่ที่ระดับ 60.3 ล้านลิตรต่อวัน ลดลงจากช่วงเดียวกันของปีก่อนเล็กน้อยร้อยละ 0.2 เนื่องจากรัฐบาลยังคงตรึงราคาขายปลีกน้ำมันดีเซลภายในประเทศไว้ไม่ให้เกิน 30 บาทต่อลิตร และมีการขยายเวลายกเว้นภาษีดีเซลจนถึงเดือนพฤษภาคม 2557
- **การใช้น้ำมันเบนซิน** เฉลี่ยอยู่ที่ระดับ 22.6 ล้านลิตรต่อวัน ใกล้เคียงกับช่วงเดียวกันของปีก่อน คาดว่าเนื่องมาจากการส่งมอบรถยนต์ให้กับลูกค้าในโครงการรถยนต์คันแรกเรียบร้อยแล้ว จึงทำให้ปริมาณการใช้น้ำมันเบนซินในภาพรวมเริ่มคงที่
- **การใช้น้ำมันแก๊สโซฮอล์** เฉลี่ยอยู่ที่ระดับ 21.2 ล้านลิตรต่อวัน คิดเป็นสัดส่วนร้อยละ 93 ของปริมาณการใช้น้ำมันเบนซินทั้งหมด เพิ่มขึ้นร้อยละ 5.2 จากช่วงเดียวกันของปีก่อน ทั้งนี้การใช้ น้ำมันในกลุ่มแก๊สโซฮอล์เพิ่มขึ้นเกือบทุกประเภท ทั้งแก๊สโซฮอล์ 91(E10) แก๊สโซฮอล์ 95(E20) และแก๊สโซฮอล์ 95(E85) ยกเว้นแก๊สโซฮอล์ 95(E10) มีการใช้ลดลงร้อยละ 14.2
- **การใช้น้ำมันภาคขนส่งทางบก** อยู่ที่ระดับ 9,318 พันตันเทียบเท่าน้ำมันดิบ (KTOE) เพิ่มขึ้นร้อยละ 1.8 โดยเป็นการเพิ่มขึ้นของการใช้น้ำมันเชื้อเพลิงเกือบทุกประเภท ทั้งการใช้ของ LPG และ NGV มีการใช้เพิ่มขึ้นร้อยละ 15.0 และ 4.1 ตามลำดับ โดยที่น้ำมันดีเซลและเบนซินมีการใช้เพิ่มขึ้นเพียงเล็กน้อย

### การใช้น้ำมันดีเซลและเบนซิน (ม.ค.-พ.ค.)

หน่วย : ล้านลิตร/วัน

	ม.ค.	ก.พ.	มี.ค.	เม.ย.	พ.ค.	ม.ค.-พ.ค.	สัดส่วน	Δ (%)
<b>ดีเซล</b>	59.2	60.6	60.4	60.5	60.8	60.3	100.0	-0.2
<b>เบนซิน</b>	21.8	22.4	22.8	23.3	22.8	22.6	100.0	0.3
เบนซินธรรมดา	9.2	9.5	9.6	9.8	9.6	9.5	42.2	7.3
-แก๊สโซฮอล์ 91(E10)	9.2	9.5	9.6	9.8	9.6	9.5	42.2	7.3
เบนซินพิเศษ	12.6	12.9	13.1	13.5	13.2	13.1	57.8	1.0
-เบนซิน 95	1.4	1.4	1.5	1.4	1.4	1.4	6.3	-15.0
-แก๊สโซฮอล์ 95 (E10)	7.4	7.5	7.5	7.5	7.4	7.4	32.9	-14.2
-แก๊สโซฮอล์ 95 (E20)	3.1	3.3	3.4	3.8	3.6	3.5	15.3	49.1
-แก๊สโซฮอล์ 95 (E85)	0.6	0.7	0.7	0.8	0.8	0.7	3.3	194.6

## การใช้ไฟฟ้า

- การผลิตพลังงานไฟฟ้า ช่วง 5 เดือนแรกของปี 2557 อยู่ที่ระดับ 74,482 กิกะวัตต์ชั่วโมง ลดลงจากช่วงเดียวกันของปีก่อนร้อยละ 1.5
- การใช้ไฟฟ้า อยู่ที่ระดับ 68,377 กิกะวัตต์ชั่วโมง ลดลงร้อยละ 0.8 คาดว่าการลดลงของการใช้ไฟฟ้าเกิดจากหลายปัจจัย อาทิเช่น สภาพภูมิอากาศที่หนาวเย็นต่อเนื่องตั้งแต่ช่วงปลายปี 2556 ถึงกลางเดือนกุมภาพันธ์ 2557 ทำให้การใช้ไฟฟ้าภาคครัวเรือนลดลง สถานการณ์ความไม่สงบทางการเมือง สภาวะเศรษฐกิจที่ชะลอตัว ภาระค่าครองชีพที่สูงขึ้น เป็นต้น ส่งผลให้ปริมาณการใช้ไฟฟ้าโดยรวมลดลงในช่วง 5 เดือนแรกของปี 2557
- ความต้องการพลังไฟฟ้าสูงสุดสุทธิในระบบของ กฟผ. (Net Peak Generation Requirement) ช่วง 5 เดือนแรกของปี 2557 เกิดขึ้น ณ วันพุธที่ 23 เมษายน 2557 เวลา 14.26 น. อยู่ที่ระดับ 26,942 เมกะวัตต์ สูงกว่าพลังไฟฟ้าสูงสุดสุทธิของปีที่ผ่านมาซึ่งเกิดเมื่อวันที่ 16 พฤษภาคม 2556 ณ เวลา 14.00 น. อยู่ 344 เมกะวัตต์ หรือเพิ่มขึ้นร้อยละ 1.3 เนื่องจากสภาพภูมิอากาศที่ร้อนอบอ้าวในเดือนเมษายน โดยมีอุณหภูมิสูงสุดในวันที่เกิดพีคอยู่ที่ 37.5 องศาเซลเซียส

## ความต้องการพลังงานไฟฟ้าของระบบ กฟผ. รายเดือน

หน่วย : กิกะวัตต์ชั่วโมง (GWh)

	ม.ค.	ก.พ.	มี.ค.	เม.ย.	พ.ค.	มิ.ย.	ก.ค.	ส.ค.	ก.ย.	ต.ค.	พ.ย.	ธ.ค.	ม.ค.- เม.ย.
2553	12,564	12,597	14,496	13,907	14,872	14,234	14,214	13,742	13,643	13,641	12,917	12,838	53,565
2554	13,317	13,878	15,571	14,715	15,753	14,890	15,138	14,996	14,509	15,135	14,823	14,247	57,481
2555	13,314	13,855	15,569	14,712	15,750	14,887	15,134	14,975	14,510	15,140	14,823	14,247	57,449
2556	13,968	14,208	16,054	14,994	16,403	15,076	15,056	15,161	14,661	14,766	14,325	12,727	75,628
2557	12,996	13,235	16,079	15,417	16,755								74,482
Δ (%) จากช่วง เดียวกันปีก่อน	-7.0	-6.8	0.2	2.8	2.1								-1.5
Δ (%) จาก เดือนก่อนปี 57	2.12	1.84	21.49	-4.12	8.68								

## รายละเอียดสถานการณ์การใช้น้ำมันและไฟฟ้าของไทย ช่วง 5 เดือนแรกของปี 2557

### 1. การใช้น้ำมันดีเซล

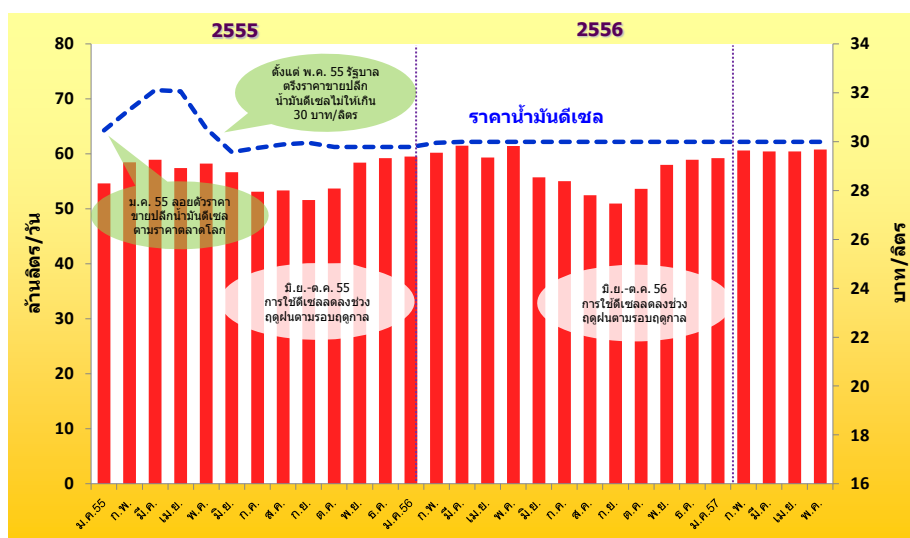
การใช้น้ำมันดีเซลช่วง 5 เดือนแรกของปี 2557 เฉลี่ยอยู่ที่ระดับ 60.3 ล้านลิตรต่อวัน มีแนวโน้มลดลงเล็กน้อยเมื่อเทียบกับช่วงเดียวกันของปีก่อนร้อยละ 0.2 เนื่องจากรัฐบาลยังคงตรึงราคาขายปลีกน้ำมันดีเซลภายในประเทศไว้ไม่ให้เกิน 30 บาทต่อลิตร และมีการขยายเวลายกเว้นภาษีดีเซลจนถึงเดือนพฤษภาคม 2557 เพื่อเป็นการบรรเทาภาระค่าครองชีพของประชาชน โดยในเดือนพฤษภาคม 2557 มีการใช้น้ำมันดีเซลเฉลี่ยอยู่ที่ระดับ 60.8 ล้านลิตรต่อวันลดลงร้อยละ 1.1 เมื่อเทียบกับเดือนเดียวกันของปีก่อน คาดว่าเนื่องจากเริ่มเข้าสู่ฤดูฝนทำให้การขนส่งผลผลิตลดลง

### ปริมาณการใช้น้ำมันดีเซลรายเดือน (ม.ค.-พ.ค.)

หน่วย : ล้านลิตร/วัน

	ม.ค.	ก.พ.	มี.ค.	เม.ย.	พ.ค.	มิ.ย.	ก.ค.	ส.ค.	ก.ย.	ต.ค.	พ.ย.	ธ.ค.	ม.ค.- พ.ค.
2553	50.5	55.2	54.5	51.6	51.2	50.3	48.9	46.2	46.8	46.3	52.8	53.7	52.6
2554	52.4	53.3	55.0	55.3	54.4	53.5	49.1	49.6	50.0	48.4	52.4	57.8	54.1
2555	54.7	58.5	59.0	57.4	58.3	56.7	53.2	53.4	51.8	53.7	58.5	59.2	57.6
2556	59.5	60.2	61.5	59.4	61.5	55.7	55.1	52.5	51.0	53.7	58.0	58.9	60.4
2557	59.2	60.6	60.4	60.5	60.8								60.3
Δ (%) จากช่วง เดียวกันปีก่อน	-0.5	0.6	-1.7	1.8	-1.1								-0.2
Δ (%) จาก เดือนก่อนปี 57	0.5	2.3	-0.3	0.0	0.6								

### ยอดจำหน่าย และราคาน้ำมันดีเซลหมุนเร็ว ปี 2555-2557 (พ.ค.)



## 2. การใช้น้ำมันเบนซิน

การใช้น้ำมันเบนซินช่วง 5 เดือนแรกของปี 2557 เฉลี่ยอยู่ที่ระดับ 22.6 ล้านลิตรต่อวัน มีค่าใกล้เคียงกับช่วงเดียวกันของปีก่อน เนื่องจากสถานการณ์ความไม่สงบทางการเมือง และในเดือนมกราคมมีการประกาศชัตดาวน์กรุงเทพฯ ทำให้สถานที่ราชการเกือบทั้งหมดและภาคเอกชนบางส่วนปิดทำการ ส่งผลให้ความต้องการใช้น้ำมันในการเดินทางลดลงในเดือนมกราคม ในขณะที่เดือนพฤษภาคม 2557 มีปริมาณการใช้น้ำมันเบนซินเพิ่มขึ้นจากเดือนเดียวกันของปีก่อนเพียงเล็กน้อยร้อยละ 0.3 คาดว่าส่วนหนึ่งเป็นผลจากวันหยุดในช่วงวันฉัตรมงคลและวิสาขบูชา โดยมีรายละเอียดการใช้น้ำมันเบนซินแต่ละประเภทดังนี้

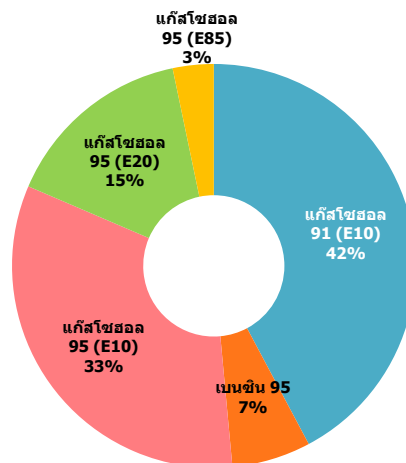
### ปริมาณการใช้น้ำมันเบนซินรายเดือน (ม.ค.-พ.ค.)

หน่วย : ล้านลิตร/วัน

	ม.ค.	ก.พ.	มี.ค.	เม.ย.	พ.ค.	มิ.ย.	ก.ค.	ส.ค.	ก.ย.	ต.ค.	พ.ย.	ธ.ค.	ม.ค.- พ.ค.
2553	19.5	21.1	20.0	20.2	19.3	20.6	20.5	20.0	20.2	19.9	21.1	21.4	20.0
2554	20.4	21.3	19.8	20.6	19.7	20.8	19.8	20.4	20.0	18.6	18.5	21.2	20.3
2555	20.4	20.9	20.6	20.5	20.4	21.2	20.5	20.8	20.3	21.1	22.3	23.6	20.6
2556	22.1	22.2	22.7	22.9	22.8	22.4	22.5	23.0	21.3	22.0	22.7	22.7	22.5
2557	21.8	22.4	22.8	23.3	22.8								22.6
Δ (%) จากช่วง เดียวกันปีก่อน	-1.4	0.8	0.3	1.6	0.3								0.3
Δ (%) จาก เดือนก่อนปี 57	-3.8	2.6	1.7	2.3	-1.9								

### สัดส่วนการใช้น้ำมันเบนซิน ปี 2557 (ม.ค.-พ.ค.)

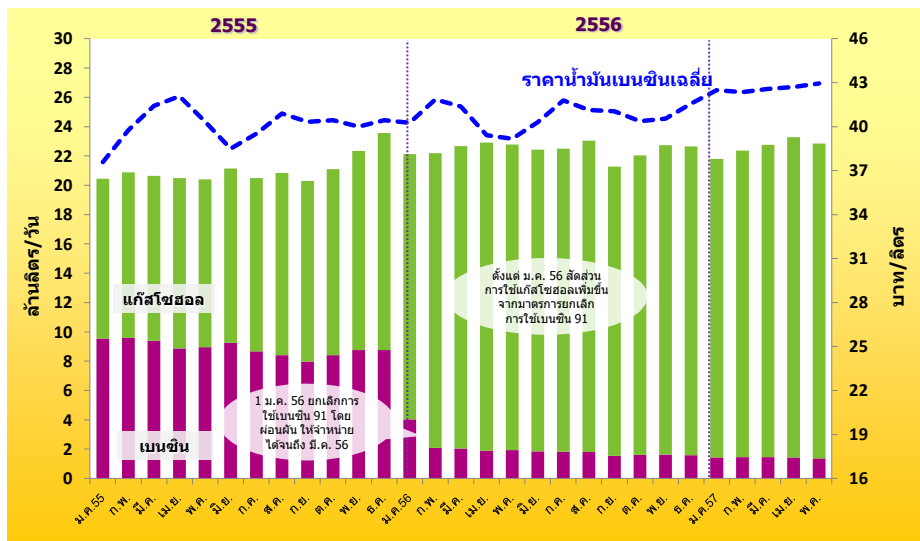
เบนซิน	ล้านลิตร/วัน	สัดส่วน %
ธรรมดา	9.5	42
91 (E10)	9.5	42
พิเศษ	12.9	58
U-95	1.4	7
95 (E10)	7.4	33
95 (E20)	3.5	15
95 (E85)	0.7	3
รวมทั้งสิ้น	22.6	100



รวมการใช้น้ำมันเบนซิน 22.6 ล้านลิตร/วัน

- **การใช้น้ำมันเบนซิน 95** คิดเป็นสัดส่วนร้อยละ 7 ของปริมาณการใช้น้ำมันเบนซินทั้งหมด โดยช่วง 5 เดือนแรกของปี 2557 มีการใช้น้ำมันเบนซิน 95 เฉลี่ยที่ระดับ 1.4 ล้านลิตรต่อวัน ลดลงจากช่วงเดียวกันของปีก่อนร้อยละ 15.0 โดยการลดลงของการใช้น้ำมันเบนซิน 95 คาดว่าเกิดจากการส่งเสริมการใช้น้ำมันแก๊สโซฮอลของภาครัฐอย่างต่อเนื่อง และปัจจัยเรื่องความแตกต่างของราคาขายปลีกน้ำมันเบนซิน 95 ที่สูงกว่าน้ำมันชนิดอื่น โดยที่ราคาน้ำมันเบนซิน 95 ในเดือนพฤษภาคม 2557 สูงกว่าน้ำมันแก๊สโซฮอล 95 (E10) ที่ระดับ 8.20 บาทต่อลิตร สูงกว่าน้ำมันแก๊สโซฮอล 95 (E20) ที่ระดับ 13.16 บาทต่อลิตร และสูงกว่าน้ำมันแก๊สโซฮอล 95 (E85) ที่ระดับ 24.57 บาทต่อลิตร

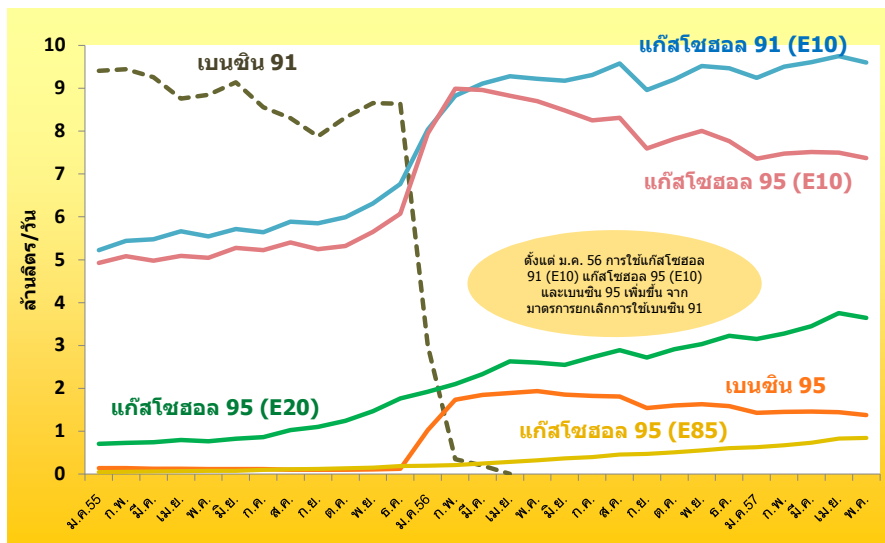
**ยอดจำหน่ายน้ำมันเบนซินและแก๊สโซฮอล และราคาน้ำมันเบนซินเฉลี่ย  
ปี 2555 – 2557 (พ.ค.)**



หมายเหตุ : เบนซิน ปี 2555 หมายถึงเบนซิน 91 และเบนซิน 95 และตั้งแต่ปี 2556 หมายถึงเบนซิน 95  
แก๊สโซฮอล หมายถึง แก๊สโซฮอล 91 (E10), 95 (E10), 95 (E20) และ 95 (E85)  
ราคาเบนซินเฉลี่ย หมายถึง ราคาเฉลี่ยของเบนซิน 95 แก๊สโซฮอล 91 (E10) และแก๊สโซฮอล 95 (E10)

- **การใช้น้ำมันแก๊สโซฮอล** คิดเป็นสัดส่วนถึงร้อยละ 93 ของปริมาณการใช้น้ำมันเบนซินทั้งหมด โดยช่วง 5 เดือนแรกของปี 2557 มีการใช้น้ำมันกลุ่มแก๊สโซฮอลเฉลี่ย 21.2 ล้านลิตรต่อวัน เพิ่มขึ้นจากช่วงเดียวกันของปีก่อนร้อยละ 5.2 คาดว่าเกิดจากความแตกต่างในราคาขายปลีกระหว่างน้ำมันเบนซินและแก๊สโซฮอล จำนวนสถานีบริการน้ำมันแก๊สโซฮอลที่เพิ่มมากขึ้นอย่างต่อเนื่อง อีกทั้งบริษัทผู้ขายรถยนต์มีการผลิตรถยนต์ที่รองรับการใช้น้ำมันแก๊สโซฮอลออกสู่ตลาดมากขึ้น ส่งผลให้การใช้น้ำมันแก๊สโซฮอลเพิ่มขึ้นตามลำดับ ซึ่งมีรายละเอียดของการใช้น้ำมันแก๊สโซฮอลแต่ละประเภทดังนี้

**ยอดจำหน่ายน้ำมันแก๊สโซฮอล์ เปรียบเทียบกับเบนซิน 95  
ปี 2555 – 2557 (พ.ค.)**



หมายเหตุ : ตั้งแต่ 1 มกราคม 2556 ยกเลิกการใช้เบนซิน 91 โดยผ่อนผันให้จำหน่ายได้จนถึงเดือนมีนาคม 2556

- การใช้น้ำมันแก๊สโซฮอล์ 91 (E10) คิดเป็นสัดส่วนร้อยละ 42 ของปริมาณการใช้น้ำมันเบนซินทั้งหมด โดยในช่วง 5 เดือนแรกของปี 2557 มีปริมาณการใช้เฉลี่ย 9.5 ลิตรต่อวัน เพิ่มขึ้นจากช่วงเดียวกันของปีก่อนร้อยละ 7.3 โดยเดือนพฤษภาคม 2557 ราคาขายปลีกเฉลี่ยน้ำมันแก๊สโซฮอล์ 91 (E10) อยู่ที่ระดับ 38.6 บาทต่อลิตร

- การใช้น้ำมันแก๊สโซฮอล์ 95 (E10) คิดเป็นสัดส่วนร้อยละ 33 ของปริมาณการใช้น้ำมันเบนซินทั้งหมด โดยในช่วง 5 เดือนแรกของปี 2557 มีปริมาณการใช้เฉลี่ย 7.4 ลิตรต่อวัน ลดลงจากช่วงเดียวกันของปีก่อนร้อยละ 14.2 ทั้งนี้การใช้น้ำมันแก๊สโซฮอล์ 95 (E10) ลดลง เนื่องจากปัจจัยราคาขายปลีกน้ำมันแก๊สโซฮอล์ 95 (E10) โดยเดือนพฤษภาคม 2557 ราคาขายปลีกเฉลี่ยน้ำมันแก๊สโซฮอล์ 95 (E10) อยู่ที่ระดับ 41.0 บาทต่อลิตรซึ่งสูงกว่าน้ำมันแก๊สโซฮอล์ชนิดอื่น ทำให้ผู้ใช้รถยนต์หันไปใช้น้ำมันแก๊สโซฮอล์ชนิดอื่นแทน

- การใช้น้ำมันแก๊สโซฮอล์ 95 (E20) คิดเป็นสัดส่วนร้อยละ 15.0 ของปริมาณการใช้น้ำมันเบนซินทั้งหมด โดยในช่วง 5 เดือนแรกของปี 2557 มีปริมาณการใช้เฉลี่ย 3.5 ลิตรต่อวัน เพิ่มขึ้นจากช่วงเดียวกันของปีก่อนถึงร้อยละ 49.1 ทั้งนี้การใช้น้ำมันแก๊สโซฮอล์ 95(E20) มีการขยายตัวสูงขึ้นต่อเนื่องตามนโยบายส่งเสริมการใช้แก๊สโซฮอล์ทดแทนน้ำมันเบนซินและจำนวนสถานีบริการที่เพิ่มขึ้นอย่างต่อเนื่องตั้งแต่เริ่มมีการจำหน่ายน้ำมันแก๊สโซฮอล์ในเดือนมกราคม 2551 โดยปริมาณสถานีบริการแก๊สโซฮอล์ 95 (E20) สะสมในเดือนพฤษภาคม 2557 มีทั้งสิ้น 2,346 แห่ง เพิ่มขึ้นจากเดือนธันวาคม 2556 ร้อยละ 14.7 แบ่งเป็นของ ปตท. 983 แห่ง บางจาก 679 แห่ง เชลล์ 206 แห่ง เอสโซ่ 195 แห่ง ปตท.บริหารธุรกิจค้าปลีก 144 แห่ง เซฟรอน(ไทย) 128 แห่ง พีทีจี 9 แห่ง ระยองเพียว 1 แห่ง และซัสโก้ 1 แห่ง อีกทั้งราคาเฉลี่ยน้ำมันขายปลีกแก๊สโซฮอล์ 95(E20) โดยในเดือนพฤษภาคม 2557 ราคาขายปลีกอยู่ที่ระดับ 36.1 บาทต่อลิตร ซึ่งต่ำกว่าแก๊สโซฮอล์ 91(E10) และ 95 (E10) ทำให้ผู้ใช้รถหันมาใช้น้ำมันแก๊สโซฮอล์ 95 (E20) เพิ่มขึ้นอย่างต่อเนื่อง



- **การใช้น้ำมันแก๊สโซฮอล์ 95 (E85)** คิดเป็นสัดส่วนร้อยละ 3.0 ของปริมาณการใช้น้ำมันเบนซินทั้งหมด โดยในช่วง 5 เดือนแรกของปี 2557 มีการใช้เฉลี่ยประมาณ 741,000 ลิตรต่อวัน เพิ่มขึ้นจากช่วงเดียวกันของปีก่อนร้อยละ 194.6 และยังคงมีแนวโน้มการใช้เพิ่มขึ้น เนื่องจากราคาขายปลีกเฉลี่ยถูกที่สุดในกลุ่มแก๊สโซฮอล์ โดยในเดือนพฤษภาคม 2557 มีราคาขายปลีกเฉลี่ยที่ 24.7 บาทต่อลิตร และมีรถยนต์รุ่นใหม่ที่ใช้้ำมันแก๊สโซฮอล์ 95 (E85) (FFV:Flexible Fuel Vehicle) ออกสู่ตลาดมากขึ้น อีกทั้งยังมีรถยนต์รุ่นเก่าบางส่วนปรับแต่งเครื่องยนต์โดยการติดตั้งอุปกรณ์คอนเวอร์ชันคิตส์ เพื่อให้สามารถเติมน้ำมันแก๊สโซฮอล์ 95(E85) ได้ โดยปัจจุบันมีสถานีบริการน้ำมันแก๊สโซฮอล์ 95(E85) ทั้งสิ้น 385 แห่ง แบ่งเป็นของ ปตท. 186 แห่ง บางจาก 115 แห่ง ระยองเพียว 48 แห่ง ซีเอสโก้ 26 แห่งและสยามเคมี 10 แห่ง เพิ่มขึ้นจากเดือนธันวาคมปี 2556 ร้อยละ 37.5

### 3. การใช้น้ำมันภาคขนส่งทางบก

การใช้น้ำมันภาคขนส่งทางบกในช่วง 5 เดือนแรกของปี 2557 อยู่ที่ระดับ 9,318 พันตันเทียบเท่าน้ำมันดิบ (KTOE) เพิ่มขึ้นจากปีก่อนร้อยละ 1.8 โดยเป็นการเพิ่มขึ้นของการใช้น้ำมันเชื้อเพลิงทุกประเภท โดยน้ำมันดีเซลมีสัดส่วนการใช้สูงสุดคิดเป็นร้อยละ 50.1 ของการใช้พลังงานในภาคขนส่งทางบก มีการใช้ลดลงเพียงเล็กน้อยร้อยละ 0.2 เมื่อเทียบกับช่วงเดียวกันของปีก่อน เนื่องจากกลุ่มผู้ประกอบการขนส่งส่วนใหญ่ปรับเปลี่ยนเชื้อเพลิงมาใช้ LPG และ NGV แทนน้ำมันดีเซล เนื่องจากราคาจำหน่าย LPG และ NGV ภาคขนส่งมีราคาถูกกว่าน้ำมันเชื้อเพลิง ส่งผลให้การใช้ LPG และ NGV ในรถยนต์ ซึ่งคิดเป็นสัดส่วนร้อยละ 10.0 และ 12.6 มีการใช้เพิ่มขึ้นร้อยละ 15.0 และร้อยละ 4.1 ตามลำดับ โดยเฉพาะการใช้ LPG ที่พบว่าตั้งแต่กำหนดมาตรการยกเลิกการใช้น้ำมันเบนซิน 91 ในเดือนมีนาคม 2556 ปริมาณการใช้ LPG ภาคขนส่งมีการปรับตัวเพิ่มสูงขึ้นอย่างชัดเจนจนอยู่ในระดับใกล้เคียงกับปริมาณการใช้ NGV ในปัจจุบัน โดย ณ เดือนพฤษภาคม 2557 มีจำนวนรถยนต์ติดตั้งเครื่องยนต์ LPG รวมทั้งสิ้น 1,177,508 คัน เพิ่มขึ้นจากเดือนธันวาคม 2555 ซึ่งเป็นช่วงก่อนยกเลิกการใช้น้ำมันเบนซิน 91 ถึงร้อยละ 17.6

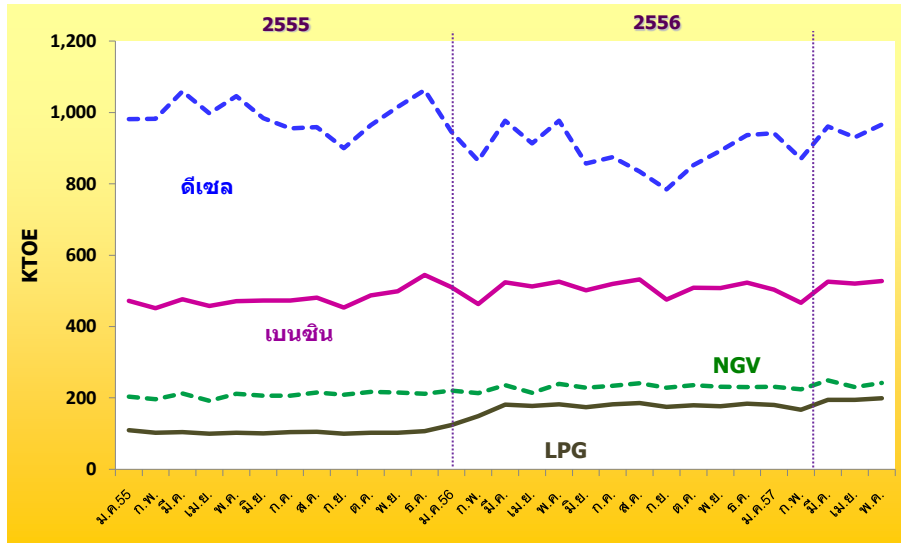
### การใช้น้ำมันภาคขนส่งทางบก (ม.ค.-พ.ค.)

หน่วย : KTOE

	2555	2556	2557 (ม.ค.-พ.ค.)	สัดส่วน (%)	การเปลี่ยนแปลง (%)		
					2555	2556	2557 (ม.ค.-พ.ค.)
เบนซิน	5,741	6,106	2,544	27.3	5.1	6.4	0.3
ดีเซล	11,906	10,712	4,669	50.1	2.3	-10.0	-0.2
LPG	1,238	2,071	935	10.0	15.3	67.3	15.0
NGV	2,498	2,753	1,170	12.6	20.8	10.2	4.1
รวม	21,382	21,641	9,318	100	5.6	1.2	1.8

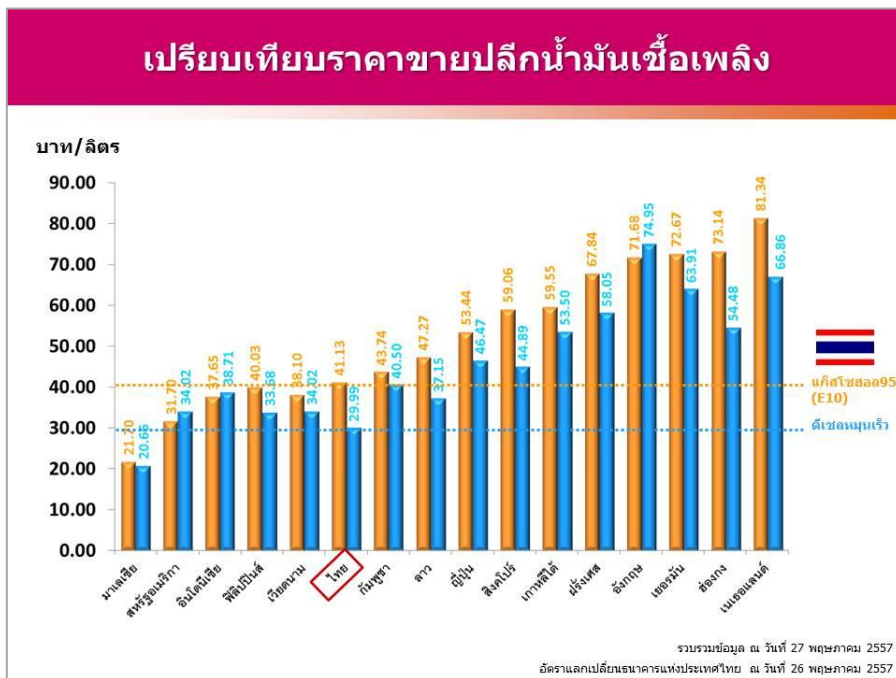


## การใช้น้ำมันภาคขนส่งทางบก ปี 2555 – 2557 (พ.ค.)



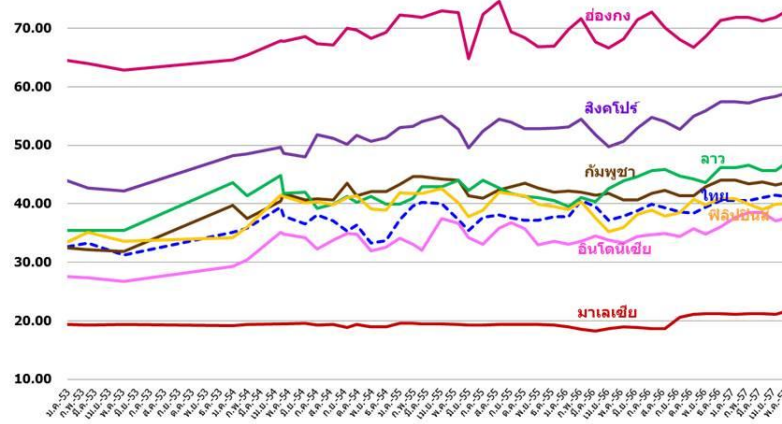
### 4. ราคาน้ำมันสำเร็จรูปของต่างประเทศ

ราคาขายปลีกน้ำมันเบนซินและดีเซลของต่างประเทศ ราคาขายปลีกน้ำมันสำเร็จรูปในแต่ละประเทศ จะแตกต่างกันขึ้นอยู่กับโครงสร้างและนโยบายการชดเชยราคาน้ำมันของประเทศนั้นๆ ทั้งนี้เมื่อเปรียบเทียบราคาขายปลีกน้ำมันเบนซินและดีเซลของประเทศไทยและต่างประเทศ โดยใช้ราคาน้ำมัน ณ วันที่ 27 พฤษภาคม 2557 สรุปได้ดังนี้



## ราคาขายปลีกน้ำมันเบนซินในภูมิภาค

บาท/ลิตร

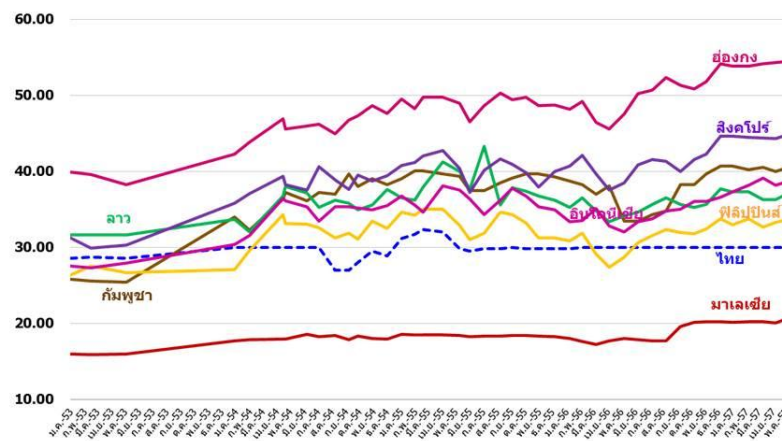


รวบรวมข้อมูล ณ วันที่ 27 พฤษภาคม 2557

อัตราแลกเปลี่ยนธนาคารแห่งประเทศไทย ณ วันที่ 26 พฤษภาคม 2557

## ราคาขายปลีกน้ำมันดีเซลในภูมิภาค

บาท/ลิตร



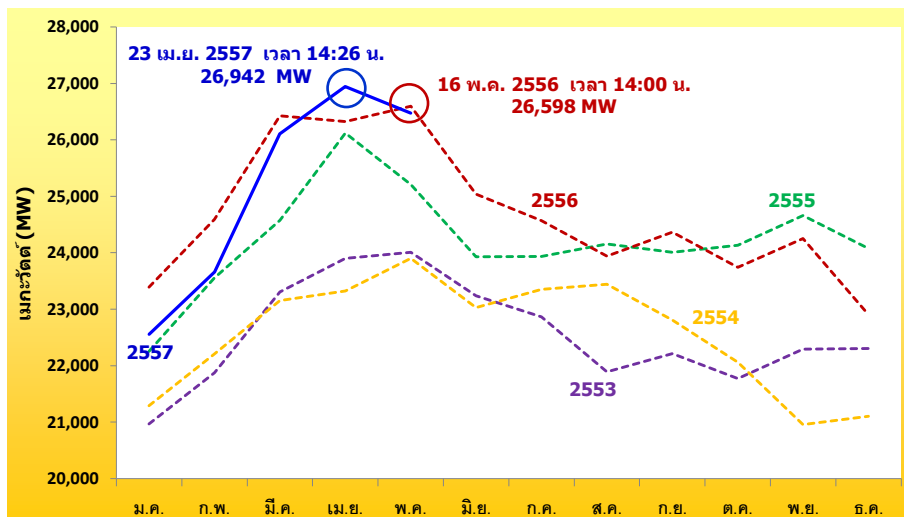
รวบรวมข้อมูล ณ วันที่ 27 พฤษภาคม 2557

อัตราแลกเปลี่ยนธนาคารแห่งประเทศไทย ณ วันที่ 26 พฤษภาคม 2557

#### 4. สถานการณ์ไฟฟ้า

- การผลิตพลังงานไฟฟ้าและความต้องการพลังไฟฟ้าสูงสุดสุทธิในระบบของ กฟผ. (Net Peak Generation Requirement) การผลิตพลังงานไฟฟ้าช่วง 5 เดือนแรกของปี 2557 อยู่ที่ระดับ 72,916 กิกะวัตต์ ชั่วโมง ลดลงจากช่วงเดียวกันของปีก่อนร้อยละ 0.9 ด้านความต้องการพลังไฟฟ้าสูงสุดสุทธิในระบบของ กฟผ. ในช่วง 5 เดือนแรกของปี 2557 เกิดขึ้น ณ วันพฤหัสบดีที่ 15 พฤษภาคม 2557 เวลา 14.30 น. อยู่ที่ระดับ 26,473 เมกะวัตต์ ลดลงจากพลังไฟฟ้าสูงสุดสุทธิของปี 2557 ซึ่งเกิดเมื่อวันที่ 23 เมษายน 2557 ณ เวลา 14.26 น. อยู่ 469 เมกะวัตต์ หรือลดลงร้อยละ 1.7

#### ความต้องการพลังไฟฟ้าสูงสุดสุทธิในระบบ กฟผ.



หมายเหตุ : ความต้องการพลังไฟฟ้าสูงสุดสุทธิของระบบ กฟผ. ไม่รวมที่ใช้ใน Station Service

- การใช้ไฟฟารายสาขา ช่วง 5 เดือนแรกของปี 2557 มีการใช้ไฟฟ้ารวมทั้งสิ้น 68,377 กิกะวัตต์ ชั่วโมง ลดลงจากช่วงเดียวกันของปีก่อนร้อยละ 0.8 เนื่องจากกลุ่มผู้ใช้ไฟฟารายสาขาที่สำคัญส่วนใหญ่มีการใช้ไฟฟ้าลดลง โดยเฉพาะภาคครัวเรือนซึ่งมีสัดส่วนการใช้ไฟฟ้าร้อยละ 23.0 มีการใช้ไฟฟ้าลดลงร้อยละ 2.0 สาเหตุจากปัจจัยสภาพภูมิอากาศที่หนาวเย็นต่อเนื่องตั้งแต่ช่วงปลายปี 2556 ถึงกลางเดือนกุมภาพันธ์ 2557 ทำให้ผู้ใช้ไฟฟ้าภาคครัวเรือนมีความต้องการใช้ไฟฟ้าลดลง ประกอบกับภาระค่าครองชีพที่สูงขึ้นทำให้ภาคครัวเรือนมีการระมัดระวังการใช้จ่ายมากขึ้น เช่นเดียวกับภาคธุรกิจ และกิจการขนาดเล็ก ซึ่งมีสัดส่วนการใช้ไฟฟ้าร้อยละ 44.0 ร้อยละ 18.0 และร้อยละ 11.0 ตามลำดับ มีการใช้ไฟฟ้าลดลงร้อยละ 1.7 และร้อยละ 2.1 ตามลำดับ ส่วนการใช้ไฟฟ้าในภาคอุตสาหกรรมมีค่าใกล้เคียงกับช่วงเดียวกันของปีก่อน เนื่องจากสถานการณ์ความไม่สงบทางการเมืองที่ส่งผลกระทบต่อการผลิตภาคอุตสาหกรรม การชะลอตัวของภาคการท่องเที่ยว รวมทั้งการหดตัวของการลงทุนและการใช้จ่ายภาคเอกชน ประกอบกับช่วงเวลาเดียวกันของปีที่แล้วเป็นช่วงที่มีนโยบายภาครัฐในการกระตุ้นการใช้จ่าย ทำให้ภาคเอกชนได้มีการเร่งบริโภคและลงทุนไปแล้ว ส่งผลให้ภาพรวมการใช้ไฟฟ้าในช่วง 5 เดือนแรกเมื่อเทียบกับช่วงเดียวกันของปีก่อนมีแนวโน้มลดลง โดยมีรายละเอียดการใช้ไฟฟ้าของภาคอุตสาหกรรมและภาคธุรกิจที่สำคัญ ดังนี้

## การใช้ไฟฟ้ารายสาขา (ม.ค. – พ.ค.)

หน่วย: GWh

สาขา	2554	2555	2556	2557 (ม.ค.-พ.ค.)	Δ (%) จากช่วงเดียวกัน ของปีก่อน	สัดส่วน (%)
ครัวเรือน	32,799	36,447	37,657	15,778	-2.0	23
กิจการขนาดเล็ก	15,446	17,013	18,374	7,588	-2.1	11
ธุรกิจ	23,660	27,088	30,413	12,519	-1.7	18
อุตสาหกรรม	67,942	72,336	72,536	30,093	0.1	44
ส่วนราชการ และองค์กรที่ไม่ แสวงหากำไร*	4,888	3,799	149	61	-4.9	0
เกษตรกรรม	297	377	354	244	20.1	0
การใช้ไฟฟ้า ที่ไม่คิดมูลค่า	2,168	2,191	2,379	1,017	6.6	1
อื่นๆ	1,655	2,527	2,479	1,077	4.0	2
รวมทั้งสิ้น	148,855	161,779	164,341	68,377	-0.8	100.0

\*ตั้งแต่เดือนตุลาคม 2555 เป็นต้นไป ผู้ใช้ไฟฟ้าที่เป็นหน่วยงานราชการจะถูกจัดเข้าประเภทธุรกิจ/กิจการขนาดเล็ก แล้วแต่กรณี

- การใช้ไฟฟ้าภาคอุตสาหกรรม ในช่วง 5 เดือนแรกของปี 2557 มีการใช้ไฟฟ้ารวม 30,093 กิกะวัตต์ ชั่วโมง ใกล้เคียงกันกับช่วงเดียวกันของปีก่อนเนื่องจากสถานการณ์ความไม่แน่นอนทางการเมืองที่ผ่านมา ส่งผลให้ภาคอุตสาหกรรมมีการชะลอตัวในการผลิต เพื่อรอความชัดเจนทางการเมือง ประกอบกับภาวะเศรษฐกิจชะลอตัวหดตัวทุกภูมิภาค โดยมีรายละเอียดการใช้ไฟฟ้าในแต่ละภาคอุตสาหกรรมที่สำคัญดังนี้

**อุตสาหกรรมการผลิตอาหาร** มีการใช้ไฟฟ้าอยู่ที่ระดับ 4,100 กิกะวัตต์ ชั่วโมง มีการใช้ไฟฟ้าเพิ่มขึ้นร้อยละ 3.2 เมื่อเทียบกับช่วงเดียวกันของปีก่อน คาดว่าเนื่องมาจากการเพิ่มขึ้นของการใช้ไฟฟ้าจากการส่งออกอาหารแปรรูปของผู้ประกอบการบางรายเริ่มฟื้นตัวได้หลังมีการนำเข้าวัตถุดิบกุ้งจากต่างประเทศเพื่อชดเชยวัตถุดิบกุ้งในประเทศที่ลดลงมากจากปัญหาโรคระบาดในช่วงไตรมาสแรกของปี 2557 อีกทั้งในเดือนพฤษภาคม 2557 มีการผลิตผลิตภัณฑ์ปศุสัตว์และมันสำปะหลังที่เพิ่มขึ้นจากปีก่อนร้อยละ 0.3 ส่งผลให้ภาพรวมการใช้พลังงานไฟฟ้าเพิ่มขึ้นในช่วง 5 เดือนแรกของปี 2557

**อุตสาหกรรมเหล็กและโลหะพื้นฐาน** มีการใช้ไฟฟ้าอยู่ที่ระดับ 2,943 กิกะวัตต์ ชั่วโมง เพิ่มขึ้นร้อยละ 3.9 โดยในเดือนพฤษภาคม 2557 มีการใช้ไฟฟ้าอยู่ที่ระดับ 657 กิกะวัตต์ ชั่วโมง เพิ่มขึ้นร้อยละ 12.0 คาดว่าเนื่องจากการเร่งผลิตของผู้ประกอบการรายที่ใหญ่ไปในช่วงก่อนหน้า ประกอบกับกระทรวงพาณิชย์ออกมาตรการตอบโต้การทุ่มตลาดของเหล็กคาร์บอนจากจีน ซึ่งสอดคล้องกับการขยายตัวของดัชนีผลผลิตการผลิตเหล็กในเดือนนี้มีขยายตัวถึงร้อยละ 13.1

**อุตสาหกรรมอิเล็กทรอนิกส์** มีการใช้ไฟฟ้าอยู่ที่ระดับ 2,766 กิกะวัตต์ ชั่วโมง เพิ่มขึ้นร้อยละ 9.0 โดยในเดือนพฤษภาคม 2557 มีการใช้ไฟฟ้าอยู่ที่ระดับ 609 กิกะวัตต์ ชั่วโมง เพิ่มขึ้นร้อยละ 8.5 เนื่องจากดัชนีผลผลิตขยายตัวร้อยละ 9.5 เมื่อเทียบกับเดือนเดียวกันของปีก่อน จากความต้องการที่ปรับเพิ่มขึ้นของตลาดต่างประเทศและความต้องการในประเทศในกลุ่มสินค้าประเภทเครื่องรับโทรทัศน์ที่มีการผลิตขยายตัวร้อยละ 3.1 เพื่อรองรับการเผยแพร่สัญญาณในระบบดิจิตอล และเทศกาลการแข่งขันฟุตบอลโลกในเดือนกรกฎาคม

**อุตสาหกรรมการผลิตสิ่งทอ** มีการใช้ไฟฟ้าอยู่ที่ระดับ 2,462 กิกะวัตต์ ชั่วโมง ลดลงร้อยละ 0.8 จากการลดการผลิตในผลิตภัณฑ์เส้นใยสิ่งทอ ผ้าฝ้าย ผ้าขนหนู และผ้าลูกไม้และยางยืด ส่วนหนึ่งเป็นผลจากความต้องการ

ของตลาดภายในประเทศลดลง ประกอบกับความไม่มั่นใจในสถานการณ์การเมืองส่งผลให้การผลิตชะลอตัว อีกทั้งภาพรวมการส่งออกสิ่งทอและเครื่องนุ่งห่มช่วง 3 เดือนแรกของปี 2557 หดตัวร้อยละ 1.2 ถึงแม้ในช่วงเดือนเมษายน 2557 มูลค่าการส่งออกเสื้อผ้าสำเร็จรูปมีการขยายตัวร้อยละ 1.7 ส่งผลให้มีการใช้ไฟฟ้าเพิ่มขึ้นร้อยละ 4.3 เมื่อเทียบกับเดือนเดียวกันของปีก่อน แต่ไม่สามารถชดเชยการใช้ไฟฟ้าที่ลดลงในช่วงที่ผ่านมาได้ และในเดือนพฤษภาคม 2557 การส่งออกหดตัวร้อยละ 1.3 ส่งผลให้ภาพรวมการใช้พลังงานไฟฟ้าในช่วง 5 เดือนแรกมีแนวโน้มลดลง

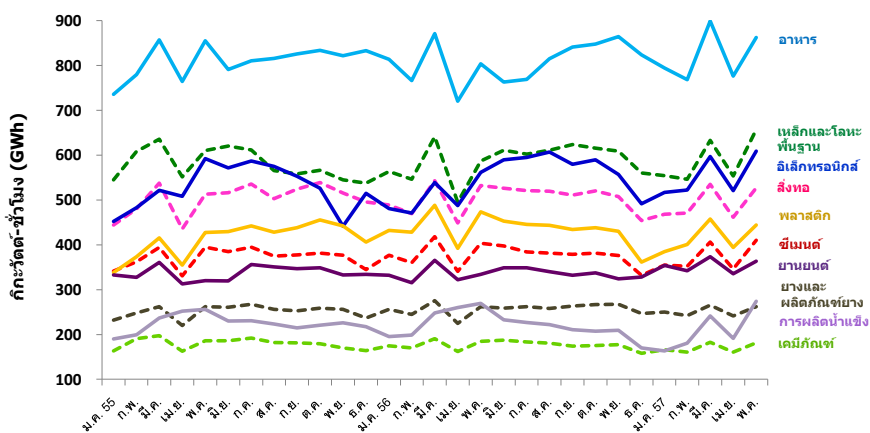
**อุตสาหกรรมการผลิตยานยนต์** มีการใช้ไฟฟ้าอยู่ที่ระดับ 2,080 กิกะวัตต์ชั่วโมง ลดลงร้อยละ 6.1 เนื่องจากผู้ผลิตปรับลดการผลิตหลังส่งมอบรถยนต์จากมาตรการคืนภาษีรถยนต์คันแรกและยอดการสั่งซื้อรถยนต์ใหม่ลดลง และในเดือนพฤษภาคม 2557 การส่งออกรถยนต์หดตัวร้อยละ 11.7 ซึ่งเป็นการหดตัวทั้งการส่งออกรถยนต์แวนและปิกอัพ รถบัสและรถบรรทุก รวมถึงรถยนต์นั่ง อย่างต่อเนื่อง

**อุตสาหกรรมพลาสติก** มีการใช้ไฟฟ้าอยู่ที่ระดับ 1,869 กิกะวัตต์ชั่วโมง ลดลงร้อยละ 1.6 ตามความต้องการใช้พลาสติกในอุตสาหกรรมยานยนต์ที่หดตัว ทำให้มีการใช้ไฟฟ้าในกระบวนการผลิตลดลง อีกทั้งในช่วง 4 เดือนแรกของปี 2557 เกิดความล่าช้าในการอนุมัติโครงการที่ได้รับการส่งเสริมการลงทุนของสำนักงานคณะกรรมการส่งเสริมการลงทุน (BOI) เนื่องจากไม่มีบอร์ด BOI ที่สามารถอนุมัติโครงการได้ ถึงแม้ในเดือนพฤษภาคม 2557 การส่งออกเม็ดพลาสติกจะขยายตัวถึงร้อยละ 13.5 จากการส่งออกไปยังจีนและอาเซียน แต่ไม่สามารถชดเชยการใช้ไฟฟ้าที่ลดลงในช่วง 4 เดือนที่ผ่านมาได้ ส่งผลให้ภาพรวมการใช้ไฟฟ้าในช่วง 5 เดือนแรกลดลง

**อุตสาหกรรมซีเมนต์** มีการใช้ไฟฟ้าอยู่ที่ระดับ 1,769 กิกะวัตต์ชั่วโมง เพิ่มขึ้นร้อยละ 6.0 เมื่อเทียบกับช่วงเดียวกันของปีก่อน คาดว่าเกิดจากผลผลิตปูนซีเมนต์และปูนเม็ดที่เพิ่มมากขึ้น

**อุตสาหกรรมอื่นๆ** อุตสาหกรรมเคมีภัณฑ์ มีการใช้ไฟฟ้าอยู่ที่ระดับ 851 กิกะวัตต์ชั่วโมง ลดลงร้อยละ 3.5 อุตสาหกรรมยางและผลิตภัณฑ์ยางมีการใช้ไฟฟ้าใกล้เคียงกับช่วงเดียวกันของปีก่อนอยู่ที่ระดับ 1,261 กิกะวัตต์ชั่วโมงและอุตสาหกรรมการผลิตน้ำแข็ง มีการใช้ไฟฟ้าอยู่ที่ระดับ 1,052 กิกะวัตต์ชั่วโมง ลดลงร้อยละ 10.2

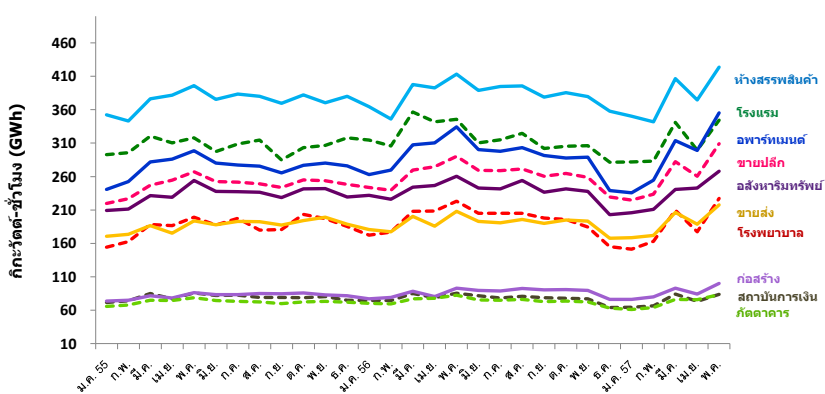
## การใช้ไฟฟ้ายารายกลุ่มอุตสาหกรรมที่สำคัญ



ปี 2557 (ม.ค.-พ.ค.)	อาหาร	เหล็กและโลหะพื้นฐาน	สิ่งทอ	อิเล็กทรอนิกส์	พลาสติก	ยานยนต์	ซีเมนต์	เคมีภัณฑ์	ยางและผลิตภัณฑ์ยาง	การผลิตน้ำแข็ง
ปริมาณ (GWh)	4,100	2,943	2,462	2,766	1,869	2,080	1,769	851	1,261	1,052
Δ (%) จากช่วงเดียวกันของปีก่อน	3.2	3.9	-0.8	9.0	-1.6	-6.1	6.0	-3.5	-0.1	-10.2

- การใช้ไฟฟ้าภาคธุรกิจ ในช่วง 5 เดือนแรกของปี 2557 มีการใช้ไฟฟ้ารวม 12,519 กิกะวัตต์ชั่วโมง ลดลงจากช่วงเดียวกันของปีก่อนเพียงร้อยละ 1.7 โดยเป็นการลดลงทุกประเภทธุรกิจสำคัญเกือบทุกประเภท ทั้ง **ห้างสรรพสินค้าและธุรกิจขายปลีก** มีการใช้ไฟฟ้าลดลงร้อยละ 0.9 และร้อยละ 0.6 ตามลำดับ คาดว่าเนื่องจาก ยอดขายสินค้าอุปโภคบริโภคในทุกภูมิภาคหดตัวตามกำลังซื้อผู้บริโภคที่ลดลงจากภาวะหนี้ครัวเรือนที่อยู่ในระดับสูง และรายได้เกษตรกรที่ลดลง ส่วนหนึ่งมาจากความล่าช้าของการจ่ายเงินในโครงการรับจำนำข้าว อีกทั้งปัญหาการเมืองในประเทศที่ยืดเยื้อกระทบความเชื่อมั่นในการบริโภค ส่งผลให้ภาคครัวเรือนส่วนใหญ่เพิ่มความระมัดระวังในการใช้จ่าย สำหรับ **ธุรกิจโรงแรม ธุรกิจอพาร์ทเมนต์และเกสต์เฮาส์ และภัตตาคารและไนต์คลับ** มีการใช้ไฟฟ้าลดลงร้อยละ 6.9 ร้อยละ 1.8 และร้อยละ 4.3 ตามลำดับ ตามการชะลอตัวลงของภาคการท่องเที่ยว เนื่องจากในช่วงไตรมาสแรกของปี 2557 มีการชุมนุมปิดพื้นที่หลายจุดในเขตกรุงเทพมหานคร และการประกาศใช้ พ.ร.ก. ฉุกเฉิน ส่งผลกระทบต่อความเชื่อมั่นของนักท่องเที่ยวต่างชาติเป็นอย่างมากสะท้อนได้จากจำนวนนักท่องเที่ยวและอัตราการเข้าพักที่ลดลงเมื่อเทียบกับช่วงเดียวกันของปีก่อน การยกเลิกการจัดอบรมและสัมมนาจากภาครัฐและเอกชนเนื่องจากกังวลเรื่องความปลอดภัยของผู้เข้าร่วมงาน ถึงแม้จะมีการควบคุมอำนาจการปกครองของกองทัพไทยในวันที่ 22 พฤษภาคม 2557 ทำให้การชุมนุมของกลุ่มต่าง ๆ เลิกการชุมนุมไป แต่ยังคงมีผลกระทบจากการประกาศกฎอัยการศึกและการห้ามออกนอกเคหะสถานทั่วประเทศ ส่งผลให้ทำให้เกิดจำนวนนักท่องเที่ยวลดลง จึงส่งผลให้ภาพรวมการใช้ไฟฟ้า 5 เดือนแรกในธุรกิจโรงแรม ธุรกิจอพาร์ทเมนต์และเกสต์เฮาส์ และภัตตาคารและไนต์คลับมีแนวโน้มลดลง เช่นเดียวกับภาค**อสังหาริมทรัพย์** มีการใช้ไฟฟ้าลดลงร้อยละ 3.4 เนื่องจากความต้องการที่อยู่อาศัยโดยรวมหดตัวต่อเนื่อง สะท้อนจากยอดจองที่ลดลงมากเนื่องจากกำลังซื้อของผู้บริโภคลดลงตามภาวะเศรษฐกิจ อีกทั้งสถานการณ์ทางการเมืองส่งผลให้ผู้บริโภคชะลอการตัดสินใจซื้อ ประกอบกับผู้ประกอบการชะลอการเปิดโครงการใหม่เพื่อสอดคล้องกับความต้องการที่ลดลงและรอความชัดเจนด้านนโยบายหลังการยึดอำนาจการปกครอง ด้าน**สถาบันการเงิน** และ**โรงพยาบาลและสถานบริการทางการแพทย์** มีการใช้ไฟฟ้าลดลงร้อยละ 3.4 และร้อยละ 6.1

### การใช้ไฟฟ้ารายกลุ่มธุรกิจที่สำคัญ



ปี 2557 (ม.ค.-พ.ค.)	ห้างสรรพสินค้า	โรงแรม	อพาร์ทเมนต์และเกสต์เฮาส์	ขายปลีก	อสังหาริมทรัพย์	โรงพยาบาล/สถานบริการทางการแพทย์	ขายส่ง	สถาบันการเงิน	ก่อสร้าง	ภัตตาคารและไนต์คลับ
ปริมาณ (GWh)	1,897	1,550	1,458	1,310	1,168	928	953	535	270	360
Δ (%) จากช่วงเดียวกันของปีก่อน	-0.9	-6.9	-1.8	-0.6	-3.4	-6.1	0.1	-3.4	3.0	-4.3