



สำนักงานนโยบาย
และแผนพลังงาน
กระทรวงพลังงาน

สถานการณ์การใช้น้ำมันและไฟฟ้าของไทย ช่วง 11 เดือนแรกของปี 2557



จัดทำโดย

ศูนย์พยากรณ์และสารสนเทศพลังงาน

สรุปสถานการณ์การใช้น้ำมันและไฟฟ้าของไทย ช่วง 11 เดือนแรกของปี 2557

การใช้น้ำมัน

- **การใช้น้ำมันดีเซล** ช่วง 11 เดือนแรกของปี 2557 เฉลี่ยอยู่ที่ระดับ 57.4 ล้านลิตรต่อวัน เพิ่มขึ้นจากช่วงเดียวกันของปีก่อนเพียงร้อยละ 0.5 คาดว่าเนื่องจากการตรึงราคาขายปลีกน้ำมันดีเซลของภาครัฐและการปรับโครงสร้างราคาน้ำมันเชื้อเพลิงในช่วงปลายเดือนสิงหาคม 2557 ส่งผลให้ราคาขายปลีกน้ำมันดีเซลเฉลี่ยภายในประเทศยังคงอยู่ที่ระดับต่ำกว่า 30 บาท
- **การใช้น้ำมันเบนซิน** เฉลี่ยอยู่ที่ระดับ 23.1 ล้านลิตรต่อวัน เพิ่มขึ้นจากช่วงเดียวกันของปีก่อนร้อยละ 2.8 คาดว่าเนื่องมาจากการไม่ลดกำลังการผลิตน้ำมันดิบของกลุ่มโอเปค โดยมีเป้าหมายเพื่อหยุดยั้งการพัฒนาและผลิตน้ำมันดิบจากชั้นหินดินดาน (Shale Oil) ของสหรัฐอเมริกา ส่งผลให้ราคาน้ำมันดิบในตลาดโลก (Dubai) ปรับตัวลดลงอย่างต่อเนื่องตั้งแต่เดือนกรกฎาคม 2557 อยู่ที่ระดับ 101 ดอลลาร์สหรัฐต่อบาร์เรล มาอยู่ที่ระดับ 76 ดอลลาร์สหรัฐต่อบาร์เรลในเดือนพฤศจิกายน 2557 ทั้งนี้ราคานำเข้าน้ำมันดิบของไทยในช่วง 11 เดือนแรกของปี 2557 เฉลี่ยอยู่ที่ระดับ 105 ดอลลาร์สหรัฐต่อบาร์เรล ส่งผลให้เกิดการปรับตัวลดลงของราคาขายปลีกน้ำมันภายในประเทศ สอดคล้องกับการเพิ่มขึ้นของปริมาณการใช้น้ำมันในช่วงเดือนกรกฎาคมถึงเดือนพฤศจิกายน 2557 มีปริมาณการใช้เฉลี่ยที่ระดับ 23.6 ล้านลิตรต่อวัน เพิ่มขึ้นจากช่วงเดียวกันของปีที่ผ่านมาร้อยละ 5.8 ส่งผลให้ภาพรวมการใช้พลังงานในรอบ 11 เดือนเพิ่มขึ้น
- **การใช้น้ำมันแก๊สโซฮอล** เฉลี่ยอยู่ที่ระดับ 21.7 ล้านลิตรต่อวัน คิดเป็นสัดส่วนร้อยละ 94 ของปริมาณการใช้น้ำมันเบนซินทั้งหมด เพิ่มขึ้นร้อยละ 6.4 จากช่วงเดียวกันของปีก่อน ทั้งนี้การใช้น้ำมันในกลุ่มแก๊สโซฮอลเพิ่มขึ้นเกือบทุกประเภท ทั้งแก๊สโซฮอล 91(E10) แก๊สโซฮอล 95(E20) และแก๊สโซฮอล 95(E85) ยกเว้นแก๊สโซฮอล 95(E10) มีการใช้ลดลงร้อยละ 10.9
- **การใช้น้ำมันภาคขนส่งทางบก** อยู่ที่ระดับ 20,276 พันตันเทียบเท่าน้ำมันดิบ (KTOE) เพิ่มขึ้นร้อยละ 2.6 โดยเป็นการเพิ่มขึ้นของการใช้น้ำมันเชื้อเพลิงทุกประเภท ทั้งการใช้ของ LPG และ NGV มีการใช้เพิ่มขึ้นร้อยละ 11.8 และ 3.1 ตามลำดับ โดยที่น้ำมันดีเซลและเบนซินมีการใช้เพิ่มขึ้นร้อยละ 0.5 และ 2.8 ตามลำดับ

การใช้น้ำมันดีเซลและเบนซิน (ม.ค.-พ.ย.)

หน่วย : ล้านลิตร/วัน

	ม.ค.	ก.พ.	มี.ค.	เม.ย.	พ.ค.	มิ.ย.	ก.ค.	ส.ค.	ก.ย.	ต.ค.	พ.ย.	ม.ค.- พ.ย.	สัดส่วน	Δ (%)
ดีเซล	59.2	60.6	60.4	60.5	61.0	56.8	55.0	53.2	53.7	53.8	57.2	57.4	100.0	0.5
เบนซิน	21.8	22.4	22.8	23.3	22.9	22.5	23.3	23.7	23.6	23.5	24.0	23.1	100.0	2.8
เบนซินธรรมดา	9.2	9.5	9.6	9.8	9.6	9.5	9.8	10.0	10.0	9.9	10.2	9.7	42.2	6.9
-แก๊สโซฮอล 91(E10)	9.2	9.5	9.6	9.8	9.6	9.5	9.8	10.0	10.0	9.9	10.2	9.7	42.0	6.9
เบนซินพิเศษ	12.6	12.9	13.1	13.5	13.3	13.0	13.5	13.7	13.6	13.6	13.7	13.3	57.8	2.5
-เบนซิน 95	1.4	1.4	1.5	1.4	1.4	1.3	1.4	1.3	1.3	1.2	1.3	1.4	5.9	-20.0
-แก๊สโซฮอล 95 (E10)	7.4	7.5	7.5	7.5	7.4	7.2	7.5	7.5	7.5	7.4	7.5	7.4	32.3	-10.9
-แก๊สโซฮอล 95 (E20)	3.1	3.3	3.4	3.8	3.6	3.6	3.7	3.9	3.8	3.8	3.8	3.6	15.7	40.6
-แก๊สโซฮอล 95 (E85)	0.6	0.7	0.7	0.8	0.8	0.9	1.0	1.0	1.0	1.1	1.2	0.9	3.9	145.4

การใช้ไฟฟ้า

- การผลิตพลังงานไฟฟ้า ช่วง 11 เดือนแรกของปี 2557 อยู่ที่ระดับ 167,042 กิกะวัตต์ชั่วโมง เพิ่มขึ้นจากช่วงเดียวกันของปีก่อนร้อยละ 1.4
- การใช้ไฟฟ้า อยู่ที่ระดับ 155,360 กิกะวัตต์ชั่วโมง เพิ่มขึ้นร้อยละ 2.1 คาดว่าเกิดจากสภาวะเศรษฐกิจไทยและการส่งออกสินค้าอุตสาหกรรมปรับตัวดีขึ้น อีกทั้งการลงทุนของภาครัฐ ภาคเอกชน และการบริโภคภาคครัวเรือนที่ขยายตัว หลังคณะรักษาความสงบแห่งชาติ (คสช.) ได้เข้ามาแก้ปัญหาทางการเมืองตั้งแต่ปลายเดือนพฤษภาคม 2557 ทำให้ผู้บริโภคมีความเชื่อมั่นต่อระบบเศรษฐกิจมากขึ้น ส่งผลให้ภาพรวมการใช้ไฟฟ้าช่วง 11 เดือนมีการปรับตัวเพิ่มสูงขึ้น
- ความต้องการพลังไฟฟ้าสูงสุดสุทธิในระบบของ กฟผ. (Net Peak Generation Requirement) ช่วง 11 เดือนแรกของปี 2557 เกิดขึ้น ณ วันพุธที่ 23 เมษายน 2557 เวลา 14.26 น. อยู่ที่ระดับ 26,942 เมกะวัตต์ สูงกว่าพลังไฟฟ้าสูงสุดสุทธิของปีที่ผ่านมาซึ่งเกิดเมื่อวันพฤหัสบดีที่ 16 พฤษภาคม 2556 ณ เวลา 14.00 น. อยู่ 344 เมกะวัตต์ หรือเพิ่มขึ้นร้อยละ 1.3 เนื่องจากสภาพภูมิอากาศที่ร้อนอบอ้าวในเดือนเมษายน 2557 โดยมีอุณหภูมิสูงสุดในวันที่เกิดพีคอยู่ที่ 37.5 องศาเซลเซียส

การผลิตพลังงานไฟฟ้ารายเดือน

หน่วย : กิกะวัตต์ชั่วโมง (GWh)

	ม.ค.	ก.พ.	มี.ค.	เม.ย.	พ.ค.	มิ.ย.	ก.ค.	ส.ค.	ก.ย.	ต.ค.	พ.ย.	ธ.ค.	ม.ค.- ธ.ค.	ม.ค.- พ.ย.
2553	12,564	12,597	14,496	13,907	14,872	14,234	14,214	13,742	13,643	13,641	12,917	12,838	163,668	150,830
2554	13,317	13,878	15,571	14,715	15,753	14,890	15,138	14,996	14,509	15,135	14,823	14,247	176,973	162,726
2555	13,314	13,855	15,569	14,712	15,750	14,887	15,134	14,975	14,510	15,140	14,823	14,247	176,916	162,669
2556	13,968	14,208	16,054	14,994	16,403	15,076	15,056	15,161	14,661	14,766	14,325	12,727	177,398	164,672
2557	12,996	13,235	16,079	15,417	16,755	15,785	15,746	15,476	15,290	15,355	14,908			167,042
Δ (%) จากช่วง เดียวกันปีก่อน	-7.0	-6.8	0.2	2.8	2.1	4.7	4.6	2.1	4.3	4.0	4.1			1.4
Δ (%) จาก เดือนก่อนปี 57	2.12	1.84	21.49	-4.12	8.68	-5.79	-0.25	-1.71	-1.20	0.43	-2.91			

รายละเอียดสถานการณ์การใช้น้ำมันและไฟฟ้าของไทย ช่วง 11 เดือนแรกของปี 2557

1. การใช้น้ำมันดีเซล

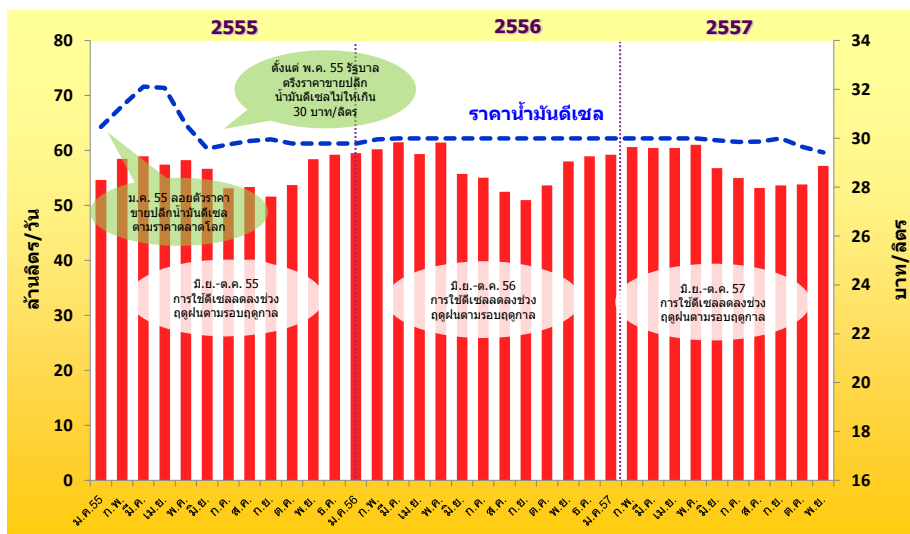
การใช้น้ำมันดีเซลช่วง 11 เดือนแรกของปี 2557 เฉลี่ยอยู่ที่ระดับ 57.4 ล้านลิตรต่อวัน มีแนวโน้มเพิ่มขึ้นร้อยละ 0.5 เมื่อเทียบกับช่วงเดียวกันของปีก่อน เนื่องจากการตรึงราคาขายปลีกน้ำมันดีเซลของภาครัฐและการปรับโครงสร้างราคาน้ำมันเชื้อเพลิงในช่วงปลายเดือนสิงหาคม 2557 ส่งผลให้ราคาขายปลีกน้ำมันดีเซลเฉลี่ยภายในประเทศยังคงอยู่ที่ระดับต่ำกว่า 30 บาท โดยในเดือนพฤศจิกายน 2557 มีการใช้น้ำมันดีเซลเฉลี่ยอยู่ที่ระดับ 57.2 ล้านลิตรต่อวัน เพิ่มขึ้นร้อยละ 6.2 เมื่อเทียบกับเดือนเดียวกันของปีก่อน

ปริมาณการใช้น้ำมันดีเซลรายเดือน (ม.ค.-พ.ย.)

หน่วย : ล้านลิตร/วัน

	ม.ค.	ก.พ.	มี.ค.	เม.ย.	พ.ค.	มิ.ย.	ก.ค.	ส.ค.	ก.ย.	ต.ค.	พ.ย.	ธ.ค.	ม.ค.- พ.ย.
2553	50.5	55.2	54.5	51.6	51.2	50.3	48.9	46.2	46.8	46.3	52.8	53.7	50.3
2554	52.4	53.3	55.0	55.3	54.4	53.5	49.1	49.6	50.0	48.4	52.4	57.8	52.1
2555	54.7	58.5	59.0	57.4	58.3	56.7	53.2	53.4	51.8	53.7	58.5	59.2	55.9
2556	59.5	60.2	61.5	59.4	61.5	55.7	55.1	52.5	51.0	53.7	58.0	58.9	57.1
2557	59.2	60.6	60.4	60.5	61.0	56.8	55.0	53.2	53.7	53.8	57.2		57.4
Δ (%) จากช่วง เดียวกันปีก่อน	-0.5	0.6	-1.7	1.8	-0.7	1.9	-0.1	1.3	5.2	0.3	-1.5		0.5
Δ (%) จาก เดือนก่อนปี 57	0.5	2.3	-0.3	0.0	1.0	-6.9	-3.2	-3.2	0.8	0.3	6.2		

ยอดจำหน่าย และราคาน้ำมันดีเซลหมุนเร็ว ปี 2555-2557 (พ.ย.)



2. การใช้น้ำมันเบนซิน

การใช้น้ำมันเบนซินช่วง 11 เดือนแรกของปี 2557 เฉลี่ยอยู่ที่ระดับ 23.1 ล้านลิตรต่อวัน เพิ่มขึ้นร้อยละ 2.8 เมื่อเทียบกับช่วงเดียวกันของปีก่อน เนื่องจากสถานการณ์ความไม่สงบทางการเมือง และในเดือนมกราคมมีการประกาศชัตดาวน์กรุงเทพฯ ทำให้สถานที่ราชการเกือบทั้งหมดและภาคเอกชนบางส่วนปิดทำการ ส่งผลให้ความต้องการใช้น้ำมันในการเดินทางลดลงในเดือนมกราคม ในขณะที่เดือนอื่น ๆ มีปริมาณการใช้น้ำมันเบนซินเพิ่มขึ้นจากปีก่อนหน้า จนกระทั่งเดือนกรกฎาคมถึงพฤศจิกายน 2557 มีการปรับตัวลดลงของราคาน้ำมันเบนซินเฉลี่ยตามราคาน้ำมันดิบโลกที่ปรับตัวลดลงและการปรับโครงสร้างราคาน้ำมันเบนซินและแก๊สโซฮอล์ในปลายเดือนสิงหาคม 2557 ทำให้ปริมาณการใช้ในช่วงเดือนกรกฎาคมถึงพฤศจิกายนเพิ่มขึ้นมากกว่าปีที่ผ่านมาถึงร้อยละ 5.8 โดยมีรายละเอียดการใช้น้ำมันเบนซินแต่ละประเภทดังนี้

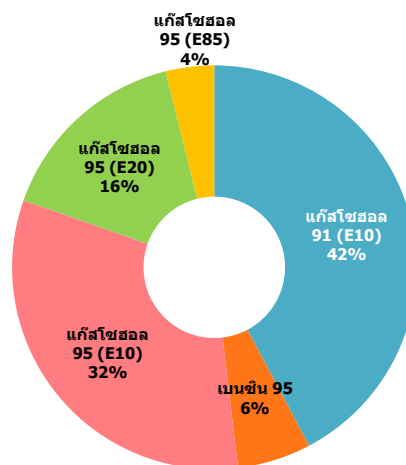
ปริมาณการใช้น้ำมันเบนซินรายเดือน (ม.ค.-พ.ย.)

หน่วย : ล้านลิตร/วัน

	ม.ค.	ก.พ.	มี.ค.	เม.ย.	พ.ค.	มิ.ย.	ก.ค.	ส.ค.	ก.ย.	ต.ค.	พ.ย.	ธ.ค.	ม.ค.- พ.ย.
2553	19.5	21.1	20.0	20.2	19.3	20.6	20.5	20.0	20.2	19.9	21.1	21.4	20.2
2554	20.4	21.3	19.8	20.6	19.7	20.8	19.8	20.4	20.0	18.6	18.5	21.2	20.0
2555	20.4	20.9	20.6	20.5	20.4	21.2	20.5	20.8	20.3	21.1	22.3	23.6	20.8
2556	22.1	22.2	22.7	22.9	22.8	22.4	22.5	23.0	21.3	22.0	22.7	22.7	22.4
2557	21.8	22.4	22.8	23.3	22.9	22.5	23.3	23.7	23.6	23.5	24.0		23.1
Δ (%) จากช่วง เดียวกันปีก่อน	-1.4	0.8	0.3	1.6	0.6	0.1	3.7	3.1	10.8	6.7	5.4		2.8
Δ (%) จาก เดือนก่อนปี 57	-3.8	2.6	1.7	2.3	-1.6	-2.0	3.9	1.8	-0.7	-0.3	1.9		

สัดส่วนการใช้น้ำมันเบนซิน ปี 2557 (ม.ค.-พ.ย.)

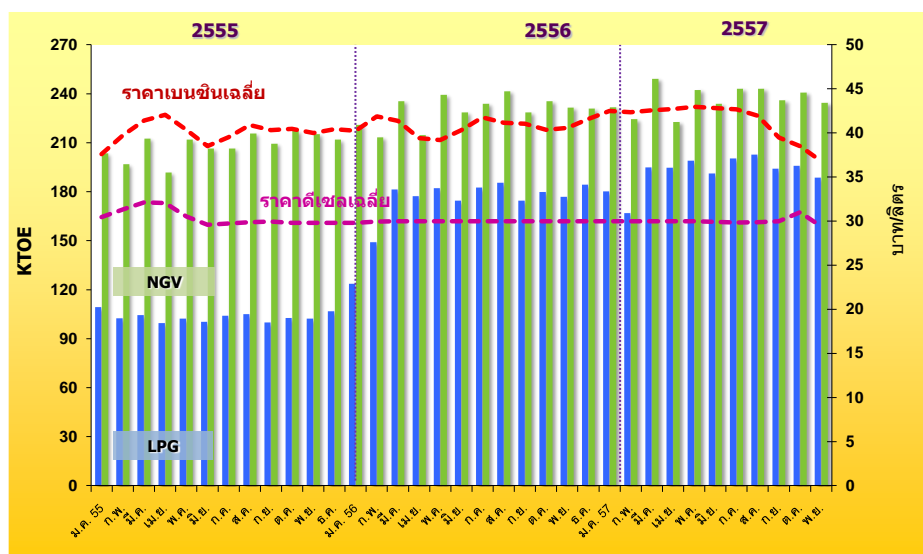
เบนซิน	ล้านลิตร/วัน	สัดส่วน %
ธรรมดา	9.7	42
91 (E10)	9.7	42
พิเศษ	13.3	58
U-95	1.4	6
95 (E10)	7.4	32
95 (E20)	3.6	16
95 (E85)	0.9	4
รวมทั้งสิ้น	23.1	100



รวมการใช้น้ำมันเบนซิน 23.1 ล้านลิตร/วัน

- **การใช้น้ำมันเบนซิน 95** คิดเป็นสัดส่วนร้อยละ 6.0 ของปริมาณการใช้น้ำมันเบนซินทั้งหมด โดยช่วง 11 เดือนแรกของปี 2557 มีการใช้น้ำมันเบนซิน 95 เฉลี่ยที่ระดับ 1.4 ล้านลิตรต่อวัน ลดลงจากช่วงเดียวกันของปีก่อนร้อยละ 20.0 โดยการลดลงของการใช้น้ำมันเบนซิน 95 คาดว่าเกิดจากการส่งเสริมการใช้น้ำมันแก๊สโซฮอลของภาครัฐอย่างต่อเนื่อง และปัจจัยเรื่องความแตกต่างของราคาขายปลีกน้ำมันเบนซิน 95 ที่สูงกว่าน้ำมันชนิดอื่น โดยที่ราคาน้ำมันเบนซิน 95 เฉลี่ยในเดือนพฤศจิกายน 2557 อยู่ที่ระดับ 42.39 บาทต่อลิตร สูงกว่าน้ำมันแก๊สโซฮอล 95 (E10) ที่ระดับ 7.34 บาทต่อลิตร สูงกว่าน้ำมันแก๊สโซฮอล 95 (E20) ที่ระดับ 10.72 บาทต่อลิตร และสูงกว่าน้ำมันแก๊สโซฮอล 95 (E85) ที่ระดับ 19.51 บาทต่อลิตร

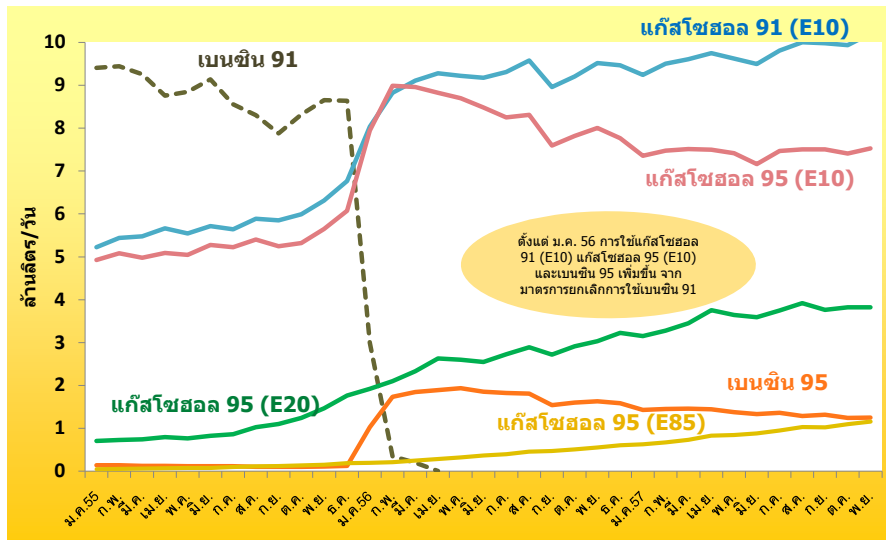
**ยอดจำหน่าย LPG NGV ภาคขนส่ง
และราคาเฉลี่ยเบนซินและดีเซล ปี 2555 – 2557 (พ.ย.)**



หมายเหตุ : ราคาเบนซินเฉลี่ย หมายถึง ราคาเฉลี่ยของเบนซิน 95 แก๊สโซฮอล 91 (E10) และแก๊สโซฮอล 95 (E10)

- **การใช้น้ำมันแก๊สโซฮอล** คิดเป็นสัดส่วนถึงร้อยละ 94.0 ของปริมาณการใช้น้ำมันเบนซินทั้งหมด โดยช่วง 11 เดือนแรกของปี 2557 มีการใช้น้ำมันกลุ่มแก๊สโซฮอลเฉลี่ย 21.7 ล้านลิตรต่อวัน เพิ่มขึ้นจากช่วงเดียวกันของปีก่อนร้อยละ 6.4 คาดว่าเกิดจากความแตกต่างในราคาขายปลีกระหว่างน้ำมันเบนซินและแก๊สโซฮอล จำนวนสถานีบริการน้ำมันแก๊สโซฮอลที่เพิ่มมากขึ้นอย่างต่อเนื่อง อีกทั้งบริษัทผู้ขายรถยนต์มีการผลิตรถยนต์ที่รองรับการใช้น้ำมันแก๊สโซฮอลออกสู่ตลาดมากขึ้น ส่งผลให้การใช้น้ำมันแก๊สโซฮอลเพิ่มขึ้นตามลำดับ ซึ่งมีรายละเอียดของการใช้น้ำมันแก๊สโซฮอลแต่ละประเภทดังนี้

**ยอดจำหน่ายน้ำมันแก๊สโซฮอล์ เปรียบเทียบกับเบนซิน 95
ปี 2555 – 2557 (พ.ย.)**



หมายเหตุ : ตั้งแต่ 1 มกราคม 2556 ยกเลิกการใช้น้ำมัน 91 โดยผอ.ผอ.ให้จำหน่ายได้จนถึงเดือนมีนาคม 2556

- การใช้น้ำมันแก๊สโซฮอล์ 91 (E10) คิดเป็นสัดส่วนร้อยละ 42 ของปริมาณการใช้น้ำมันเบนซินทั้งหมด โดยในช่วง 11 เดือนแรกของปี 2557 มีปริมาณการใช้เฉลี่ย 9.7 ล้านลิตรต่อวัน เพิ่มขึ้นจากช่วงเดียวกันของปีก่อนร้อยละ 6.9 โดยเดือนพฤศจิกายน 2557 ราคาขายปลีกเฉลี่ยน้ำมันแก๊สโซฮอล์ 91 (E10) อยู่ที่ระดับ 32.97 บาทต่อลิตร

- การใช้น้ำมันแก๊สโซฮอล์ 95 (E10) คิดเป็นสัดส่วนร้อยละ 32.0 ของปริมาณการใช้น้ำมันเบนซินทั้งหมด โดยในช่วง 11 เดือนแรกของปี 2557 มีปริมาณการใช้เฉลี่ย 7.4 ล้านลิตรต่อวัน ลดลงจากช่วงเดียวกันของปีก่อนร้อยละ 10.9 ทั้งนี้การใช้น้ำมันแก๊สโซฮอล์ 95 (E10) ลดลง เนื่องจากปัจจัยราคาขายปลีกน้ำมันแก๊สโซฮอล์ 95 (E10) ที่ค่อนข้างสูงกว่าน้ำมันชนิดอื่น โดยเดือนพฤศจิกายน 2557 ราคาขายปลีกเฉลี่ยน้ำมันแก๊สโซฮอล์ 95 (E10) อยู่ที่ระดับ 35.05 บาทต่อลิตรซึ่งสูงกว่าน้ำมันแก๊สโซฮอล์ชนิดอื่น ทำให้ผู้บริโภครถยนต์หันไปใช้น้ำมันแก๊สโซฮอล์ชนิดอื่นแทน

- การใช้น้ำมันแก๊สโซฮอล์ 95 (E20) คิดเป็นสัดส่วนร้อยละ 16.0 ของปริมาณการใช้น้ำมันเบนซินทั้งหมด โดยในช่วง 11 เดือนแรกของปี 2557 มีปริมาณการใช้เฉลี่ย 3.6 ล้านลิตรต่อวัน เพิ่มขึ้นจากช่วงเดียวกันของปีก่อนถึงร้อยละ 40.6 ทั้งนี้การใช้น้ำมันแก๊สโซฮอล์ 95 (E20) มีการขยายตัวสูงขึ้นต่อเนื่องตามนโยบายส่งเสริมการใช้แก๊สโซฮอล์ทดแทนน้ำมันเบนซิน และรถยนต์ที่ผลิตใหม่ส่วนใหญ่สามารถใช้แก๊สโซฮอล์ 95 (E20) อีกทั้งการเพิ่มขึ้นของสถานีบริการอย่างต่อเนื่องตั้งแต่เริ่มมีการจำหน่ายน้ำมันแก๊สโซฮอล์ในเดือนมกราคม 2551 โดยปริมาณสถานีบริการแก๊สโซฮอล์ 95 (E20) สะสมในเดือนพฤศจิกายน 2557 มีทั้งสิ้น 2,603 แห่ง เพิ่มขึ้นจากเดือนธันวาคม 2556 ร้อยละ 27.3 แบ่งเป็นของ ปตท. 1,019 แห่ง บางจาก 693 แห่ง เชลล์ 314 แห่ง เอสโซ่ 254 แห่ง ปตท.บริหารธุรกิจค้าปลีก 144 แห่ง เซฟรอน(ไทย) 155 แห่ง พีทีจี 21 แห่ง เพียวพลังงานไทย 1 แห่ง และซัสโก้ 2 แห่ง อีกทั้งราคาเฉลี่ยน้ำมันขายปลีกแก๊สโซฮอล์ 95(E20) โดยในเดือนพฤศจิกายน 2557 ราคาขายปลีกอยู่ที่ระดับ 31.67 บาทต่อลิตร ซึ่งต่ำกว่าแก๊สโซฮอล์ 91(E10) และ 95 (E10) ทำให้ผู้ใช้น้ำมันหันมาใช้ น้ำมันแก๊สโซฮอล์ 95 (E20) เพิ่มขึ้นอย่างต่อเนื่อง

- การใช้น้ำมันแก๊สโซฮอล์ 95 (E85) คิดเป็นสัดส่วนร้อยละ 4.0 ของปริมาณการใช้น้ำมันเบนซินทั้งหมด โดยในช่วง 11 เดือนแรกของปี 2557 มีการใช้เฉลี่ยประมาณ 895,000 ลิตรต่อวัน เพิ่มขึ้นจากช่วงเดียวกันของปีก่อนร้อยละ 145.4 และยังคงมีแนวโน้มการใช้เพิ่มขึ้น เนื่องจากราคาขายปลีกเฉลี่ยสูงสุดในกลุ่มแก๊สโซฮอล์ โดยในเดือนพฤศจิกายน 2557 มีราคาขายปลีกเฉลี่ยที่ 22.88 บาทต่อลิตร และมีรถยนต์รุ่นใหม่ที่ใช้้ำมันแก๊สโซฮอล์ 95 (E85) (FFV:Flexible Fuel Vehicle) ออกสู่ตลาดมากขึ้น อีกทั้งยังมีรถยนต์รุ่นเก่าบางส่วนปรับแต่งเครื่องยนต์ โดยการติดตั้งอุปกรณ์คอนเวอร์ชันคิตส์ เพื่อให้สามารถเติมน้ำมันแก๊สโซฮอล์ 95 (E85) ได้ โดยปัจจุบันมีสถานีบริการน้ำมันแก๊สโซฮอล์ 95 (E85) ทั้งสิ้น 532 แห่ง แบ่งเป็นของ ปตท. 274 แห่ง บางจาก 166 แห่ง ระยองเพียว 48 แห่ง ซีเอสโก้ 35 แห่ง และสยามเคมี 9 แห่ง เพิ่มขึ้นจากเดือนธันวาคมปี 2556 ร้อยละ 90.0

3. การใช้น้ำมันภาคขนส่งทางบก

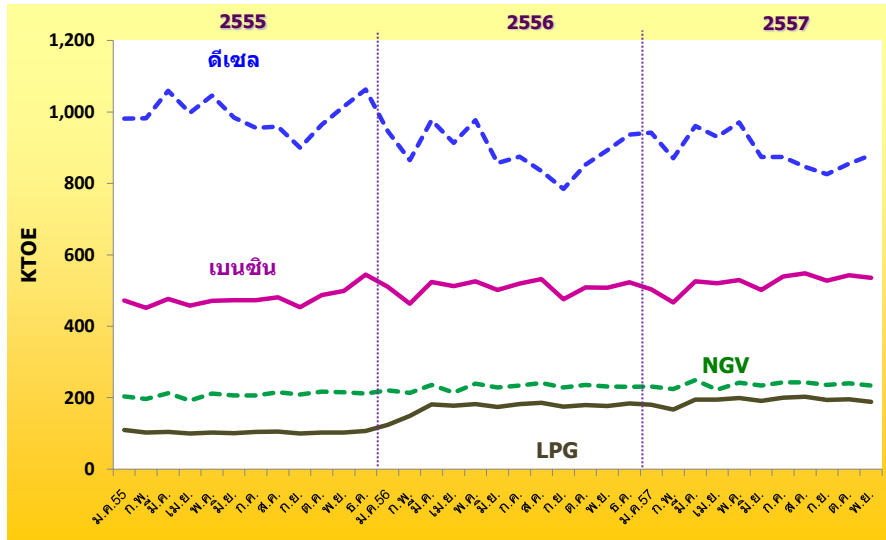
การใช้น้ำมันภาคขนส่งทางบกในช่วง 11 เดือนแรกของปี 2557 อยู่ที่ระดับ 20,276 พันตันเทียบเท่าน้ำมันดิบ (KTOE) เพิ่มขึ้นจากปีก่อนร้อยละ 2.6 โดยเป็นการเพิ่มขึ้นของการใช้น้ำมันเชื้อเพลิงทุกประเภท โดยน้ำมันดีเซลมีสัดส่วนการใช้สูงสุดคิดเป็นร้อยละ 48.5 ของการใช้พลังงานในภาคขนส่งทางบก มีการใช้เพิ่มขึ้นเพียงเล็กน้อยร้อยละ 0.5 เมื่อเทียบกับช่วงเดียวกันของปีก่อน เนื่องจากกลุ่มผู้ประกอบการขนส่งส่วนใหญ่ปรับเปลี่ยนเชื้อเพลิงมาใช้ LPG และ NGV แทนน้ำมันดีเซล เนื่องจากราคาจำหน่าย LPG และ NGV ภาคขนส่งมีราคาถูกกว่าน้ำมันเชื้อเพลิง ส่งผลให้การใช้ LPG และ NGV ในรถยนต์ ซึ่งคิดเป็นสัดส่วนร้อยละ 10.4 และ 12.8 มีการใช้เพิ่มขึ้นร้อยละ 11.8 และร้อยละ 3.1 ตามลำดับ โดยเฉพาะการใช้ LPG พบว่าตั้งแต่กำหนดมาตรการยกเลิกการใช้ น้ำมันเบนซิน 91 ในเดือนมีนาคม 2556 ส่งผลให้ผู้ใช้รถยนต์บางส่วนหันมาใช้ LPG และ NGV มากขึ้นเนื่องจากปัจจัยด้านราคาที่ถูกลงกว่าน้ำมัน โดย ณ เดือนพฤศจิกายน 2557 มีจำนวนรถยนต์ติดตั้งเครื่องยนต์ LPG รวมทั้งสิ้น 1,229,184 คัน เพิ่มขึ้นจากเดือนธันวาคม 2555 ซึ่งเป็นช่วงก่อนยกเลิกการใช้ น้ำมันเบนซิน 91 ถึงร้อยละ 22.7

การใช้น้ำมันภาคขนส่งทางบก (ม.ค.-พ.ย.)

หน่วย : KTOE

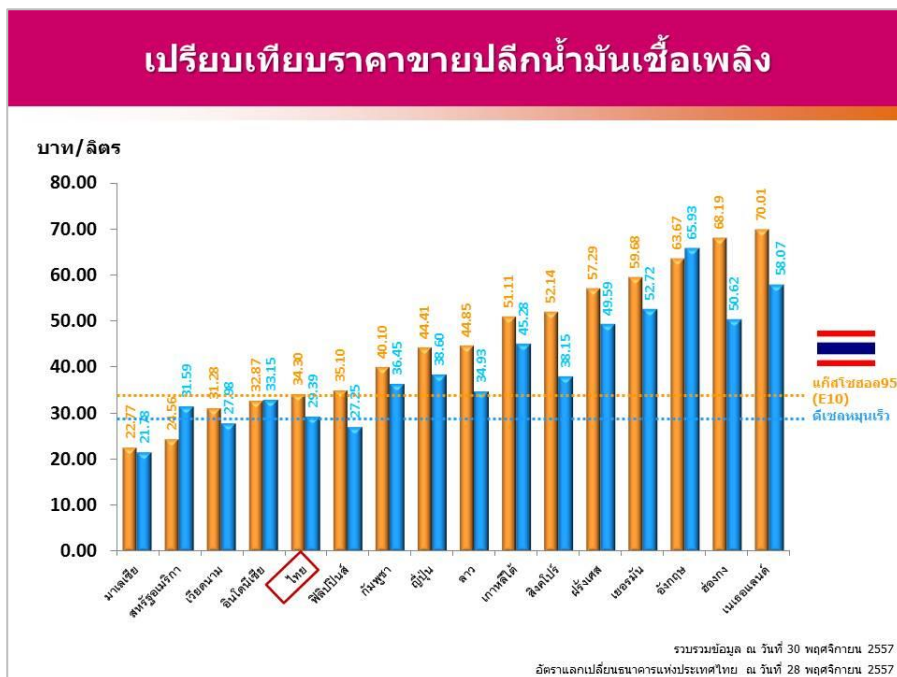
	2555	2556	2557 (ม.ค.-พ.ย.)	สัดส่วน (%)	การเปลี่ยนแปลง (%)		
					2555	2556	2557 (ม.ค.-พ.ย.)
เบนซิน	5,741	6,106	5,741	28.3	5.1	6.4	2.8
ดีเซล	11,906	10,712	9,827	48.5	2.3	-10.0	0.5
LPG	1,238	2,071	2,108	10.4	15.3	67.3	11.8
NGV	2,498	2,753	2,600	12.8	20.8	10.2	3.1
รวม	21,382	21,641	20,276	100	5.6	1.2	2.6

การใช้น้ำมันภาคขนส่งทางบก ปี 2555 – 2557 (พ.ย.)



สรุปราคาขายปลีกน้ำมันเบนซินและดีเซลของต่างประเทศ (ณ วันที่ 30 พฤศจิกายน 2557)

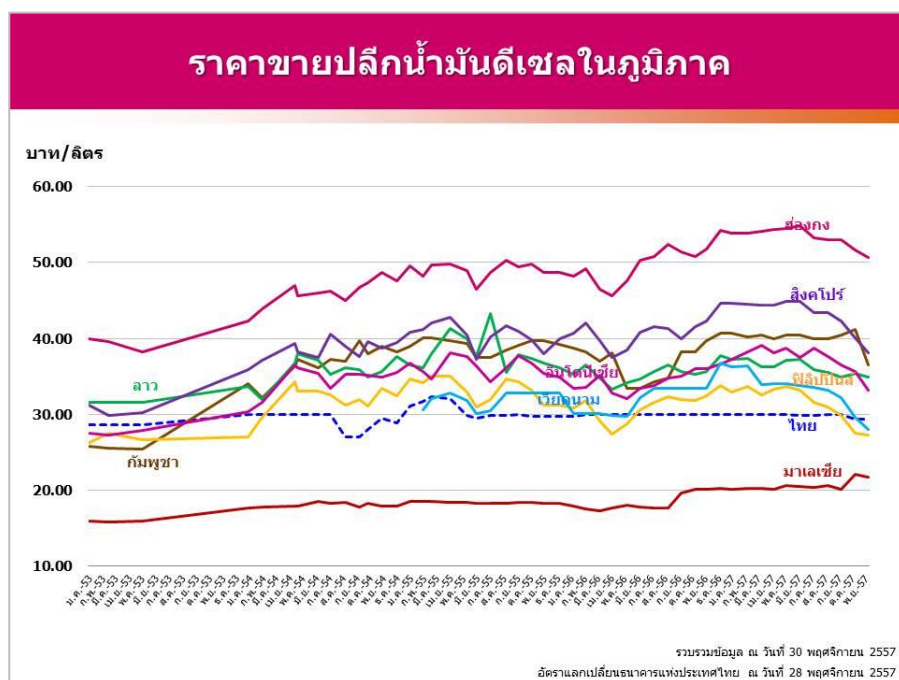
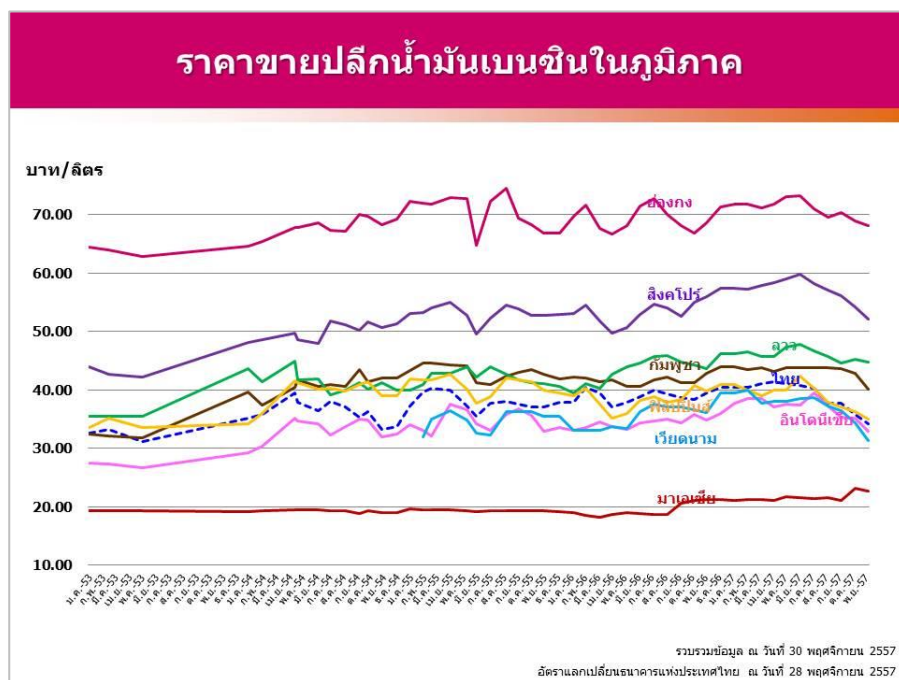
▪ ราคาขายปลีกน้ำมันเบนซินและดีเซลของต่างประเทศ ราคาขายปลีกน้ำมันสำเร็จรูปในแต่ละประเทศจะแตกต่างกัน ขึ้นอยู่กับโครงสร้างและนโยบายการชดเชยราคาน้ำมันของประเทศนั้นๆ ทั้งนี้ เมื่อเปรียบเทียบราคาขายปลีกน้ำมันเบนซินและดีเซลของประเทศไทยและต่างประเทศ โดยใช้ราคาน้ำมัน ณ วันที่ 30 พฤศจิกายน 2557 สรุปได้ดังนี้



▪ เปรียบเทียบราคาขายปลีกน้ำมันในภูมิภาคเดือนพฤศจิกายน 2557 กับเดือนตุลาคม 2557 ราคาขายปลีกน้ำมันเบนซินและดีเซลยังคงลดลงในเกือบทุกประเทศตามราคาน้ำมันในตลาดโลก ยกเว้นประเทศมาเลเซียที่ยังคงราคาเดิมนับตั้งแต่เริ่มดำเนินมาตรการลดการอุดหนุนราคาพลังงาน

- น้ำมันเบนซิน ทุกประเทศมีราคาลดลง ยกเว้นในประเทศมาเลเซียที่ยังคงราคาไว้ที่ลิตรละ 2.30 ริงกิต
- น้ำมันดีเซล ทุกประเทศมีราคาลดลง ยกเว้นในประเทศมาเลเซียและประเทศไทยที่มีราคาคงที่

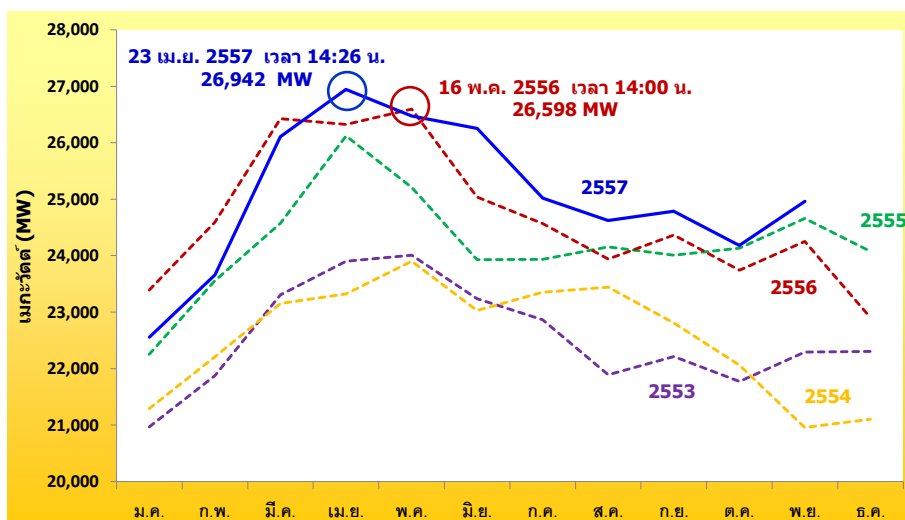
ทั้งนี้ ในช่วงหลายเดือนที่ผ่านมาราคาน้ำมันดิบในตลาดโลกปรับตัวลดลงเนื่องจากอุปทานที่เพิ่มขึ้นจากประเทศนอกกลุ่มโอเปคโดยเฉพาะประเทศสหรัฐอเมริกา ประกอบกับการที่กลุ่มโอเปคตัดสินใจงดการผลิตไว้เท่าเดิมไม่ปรับลดกำลังการผลิต และอุปสงค์ที่ลดลงจากภาวะเศรษฐกิจโลกที่ซบเซา



4. สถานการณ์ไฟฟ้า

- การผลิตพลังงานไฟฟ้าและความต้องการพลังไฟฟ้าสูงสุดสุทธิในระบบของ กฟผ. (Net Peak Generation Requirement) การผลิตพลังงานไฟฟ้าช่วง 11 เดือนแรกของปี 2557 อยู่ที่ระดับ 167,042 กิกะวัตต์ชั่วโมง เพิ่มขึ้นจากช่วงเดียวกันของปีก่อนร้อยละ 1.4 ด้านความต้องการพลังไฟฟ้าสูงสุดสุทธิในระบบของ กฟผ. ในช่วง 11 เดือนแรกของปี 2557 เกิดขึ้น ณ วันพุธที่ 23 เมษายน 2557 เวลา 14.26 น. อยู่ที่ระดับ 26,942 เมกะวัตต์ สูงกว่าพลังไฟฟ้าสูงสุดสุทธิของปีที่ผ่านมาซึ่งเกิดเมื่อวันพฤหัสบดีที่ 16 พฤษภาคม 2556 ณ เวลา 14.00 น. อยู่ 344 เมกะวัตต์ หรือเพิ่มขึ้นร้อยละ 1.3

ความต้องการพลังไฟฟ้าสูงสุดสุทธิในระบบ กฟผ.



หมายเหตุ : ความต้องการพลังไฟฟ้าสูงสุดสุทธิของระบบ กฟผ. ไม่รวมที่ใช้ใน Station Service

- การใช้ไฟฟ้ายารายสาขา ช่วง 11 เดือนแรกของปี 2557 มีการใช้ไฟฟ้ารวมทั้งสิ้น 155,360 กิกะวัตต์ชั่วโมง เพิ่มขึ้นจากช่วงเดียวกันของปีก่อนร้อยละ 2.1 เนื่องจากสถานการณ์ในประเทศเริ่มมีความชัดเจนมากขึ้นในช่วงปลายไตรมาส 2 ส่งผลให้ความเชื่อมั่นของผู้บริโภคเกี่ยวกับเศรษฐกิจโดยรวมปรับตัวดีขึ้น การจ่ายเงินจำนำข้าวให้กับเกษตรกร และมาตรการกระตุ้นเศรษฐกิจจากทางภาครัฐหลังการยึดอำนาจการปกครองโดยคณะรักษาความสงบแห่งชาติ (คสช.) ทำให้เกิดความเชื่อมั่นและการขยายตัวของภาคเศรษฐกิจมากขึ้น ส่งผลให้ภาพรวมการใช้ไฟฟ้าในช่วง 11 เดือนแรกมีปรับตัวสูงขึ้นเมื่อเทียบกับช่วงเดียวกันของปีก่อน โดยภาคครัวเรือนมีสัดส่วนการใช้ไฟฟ้าร้อยละ 23.0 มีการใช้ไฟฟ้าเพิ่มขึ้นร้อยละ 3.0 ภาคธุรกิจ และกิจการขนาดเล็ก มีสัดส่วนการใช้ไฟฟ้าร้อยละ 19.0 และร้อยละ 11.0 ตามลำดับ มีการใช้ไฟฟ้าเพิ่มขึ้นร้อยละ 2.4 และร้อยละ 1.8 ตามลำดับ ส่วนการใช้ไฟฟ้าในภาคอุตสาหกรรมมีสัดส่วนการใช้ไฟฟ้าร้อยละ 44.0 มีการใช้ไฟฟ้าเพิ่มขึ้นร้อยละ 1.4 โดยมีรายละเอียดการใช้ไฟฟ้าของภาคอุตสาหกรรมและภาคธุรกิจที่สำคัญ ดังนี้

การใช้ไฟฟ้ารายสาขา (ม.ค. – พ.ย.)

หน่วย: GWh

สาขา	2554	2555	2556	2557 (ม.ค.-พ.ย.)	Δ (%) จากช่วงเดียวกัน ของปีก่อน	สัดส่วน (%)
ครัวเรือน	32,799	36,447	37,657	36,012	3.0	23
กิจการขนาดเล็ก	15,446	17,013	18,374	17,324	1.8	11
ธุรกิจ	23,660	27,088	30,413	28,878	2.4	19
อุตสาหกรรม	67,942	72,336	72,536	67,928	1.4	44
ส่วนราชการ และองค์กรที่ไม่ แสวงหากำไร*	4,888	3,799	149	140	1.1	0
เกษตรกรรม	297	377	354	392	19.8	0
การใช้ไฟฟ้า ที่ไม่คิดมูลค่า	2,168	2,191	2,379	2,288	5.7	1
อื่นๆ	1,655	2,527	2,479	2,398	4.4	2
รวมทั้งสิ้น	148,855	161,779	164,341	155,360	2.1	100.0

* ตั้งแต่เดือนตุลาคม 2555 เป็นต้นไป ผู้ใช้ไฟฟ้าที่เป็นหน่วยงานราชการจะถูกจัดเข้าประเภทธุรกิจ/กิจการขนาดเล็ก แล้วแต่กรณี

- การใช้ไฟฟ้าภาคอุตสาหกรรม ในช่วง 11 เดือนแรกของปี 2557 มีการใช้ไฟฟ้ารวม 67,928 กิกะวัตต์ชั่วโมง เพิ่มขึ้นร้อยละ 1.4 เทียบกับช่วงเดียวกันของปีก่อน เนื่องจากในช่วงต้นปีที่ผ่านมาสถานการณ์ความไม่แน่นอนทางการเมืองที่เกิดขึ้น ส่งผลให้เกิดการชะลอตัวด้านการผลิตและการลงทุน จนกระทั่ง คสช. เข้ามาบริหารประเทศ ก่อให้เกิดความชัดเจนด้านนโยบายและการออกมาตรการกระตุ้นเศรษฐกิจอย่างต่อเนื่อง ทำให้เกิดความเชื่อมั่นในภาคเศรษฐกิจและเกิดการลงทุนเพิ่มขึ้น ส่งผลให้ภาพรวมการใช้พลังงานในช่วง 11 เดือนมีการปรับตัวเพิ่มขึ้นเมื่อเทียบกับช่วงเดียวกันของปีก่อน โดยมีรายละเอียดการใช้ไฟฟ้าในแต่ละภาคอุตสาหกรรมที่สำคัญดังนี้

อุตสาหกรรมการผลิตอาหาร มีการใช้ไฟฟ้าอยู่ที่ 9,410 กิกะวัตต์ชั่วโมง มีการใช้ไฟฟ้าเพิ่มขึ้นร้อยละ 6.0 เมื่อเทียบกับช่วงเดียวกันของปีก่อน คาดว่าเนื่องจากได้รับปัจจัยสนับสนุนจากเศรษฐกิจและการค้าในภูมิภาคขยายตัว โดยเฉพาะในกลุ่มประเทศอาเซียน และจีน ทำให้ความต้องการสินค้าวัตถุดิบและสินค้าเพื่อการบริโภคขยายตัว ค่าเงินบาทเมื่อเทียบกับดอลลาร์สหรัฐฯ อ่อนค่าลง ราคาสินค้าเกษตร และวัตถุดิบอ่อนตัว ทำให้ต้นทุนการผลิตลดลงสินค้าแข่งขันได้ดีขึ้น ประกอบกับตลาดใหม่อย่างรัสเซียเริ่มนำเข้าอาหารจากไทยมากขึ้น และจากสภาพความขัดแย้งทางการเมืองที่คลี่คลายลง ทำให้การใช้จ่ายภาครัฐกลับมาดำเนินการได้เต็มที่ ส่งผลต่อความเชื่อมั่นต่อการบริโภคและการลงทุนในประเทศเริ่มฟื้นตัว

อุตสาหกรรมเหล็กและโลหะพื้นฐาน มีการใช้ไฟฟ้าอยู่ที่ระดับ 6,685 กิกะวัตต์ชั่วโมง เพิ่มขึ้นร้อยละ 2.8 คาดว่าเนื่องจากการเร่งผลิตของผู้ประกอบการรายที่หยุดไปในช่วงก่อนหน้านี้ ประกอบกับกระทรวงพาณิชย์ออกมาตรการตอบโต้การทุ่มตลาดของเหล็กคาร์บอนจากจีนและประกาศใช้มาตรการปกป้องชั่วคราวสินค้าเหล็กแผ่นรีดร้อนไม่เจือชนิดม้วนและไม่เป็นม้วน และการลงทุนภาคเอกชนเริ่มปรับตัวดีขึ้น ส่งผลให้สถานการณ์การใช้ไฟฟ้าในอุตสาหกรรมเหล็กและโลหะพื้นฐานรอบ 11 เดือนปรับตัวสูงขึ้น ในขณะที่เดือนพฤศจิกายน 2557 มีการใช้ไฟฟ้าอยู่ที่ระดับ 637 กิกะวัตต์ชั่วโมง เพิ่มขึ้นร้อยละ 4.6 สอดคล้องกับการผลิตเหล็กที่กลับมาขยายตัวร้อยละ 5.0 เนื่องจากความต้องการใช้เหล็กในประเทศและอุตสาหกรรมต่อเนื่องอยู่ในภาวะทรงตัว อีกทั้งยังคงมีการนำเข้าเหล็กราคาถูกจากประเทศจีน

อุตสาหกรรมอิเล็กทรอนิกส์ มีการใช้ไฟฟ้าอยู่ที่ระดับ 6,425 กิกะวัตต์ชั่วโมง เพิ่มขึ้นร้อยละ 6.1 คาดว่าเนื่องมาจากภาพรวมการส่งออกอิเล็กทรอนิกส์ไทยปรับขยายตัวต่อเนื่องนับตั้งแต่ช่วงกลางปี 2557 โดยในเดือนพฤศจิกายน 2557 มีการใช้ไฟฟ้าเพิ่มขึ้นร้อยละ 6.7 สอดคล้องกับมูลค่าการส่งออกและดัชนีผลผลิตในเดือน

พฤศจิกายน 2557 ขยายตัวร้อยละ 3.9 และ 10.2 ตามลำดับ ส่งผลให้ภาพรวมการใช้พลังงานในช่วง 11 เดือนแรกเพิ่มขึ้น

อุตสาหกรรมการผลิตสิ่งทอ มีการใช้ไฟฟ้าอยู่ที่ระดับ 5,562 กิกะวัตต์ชั่วโมง ลดลงร้อยละ 0.4 คาดว่าเกิดจากภาพรวมการส่งออกสิ่งทอและเครื่องนุ่งห่มหดตัวร้อยละ 0.2 จากการส่งออกด้วยฝ่ายที่หดตัวและการส่งออกผ้าผืนไปเวียดนามและกัมพูชาลดลง ประกอบกับความไม่มั่นใจในสถานการณ์การเมืองในช่วงต้นปีส่งผลให้การผลิตชะลอตัว ถึงแม้ในช่วงเดือนเมษายน 2557 มูลค่าการส่งออกเสื้อผ้าสำเร็จรูปมีการขยายตัวร้อยละ 1.7 ส่งผลให้มีการใช้ไฟฟ้าเพิ่มขึ้นร้อยละ 4.3 เมื่อเทียบกับเดือนเดียวกันของปีก่อน และในเดือนพฤศจิกายน 2557 มีการใช้ไฟฟ้าเพิ่มขึ้นร้อยละ 0.7 เนื่องจากการส่งออกเส้นใยประดิษฐ์ และเคหะสิ่งทอยังคงขยายตัวต่อเนื่อง แต่ไม่สามารถชดเชยการใช้ไฟฟ้าที่ลดลงในช่วงที่ผ่านมาได้

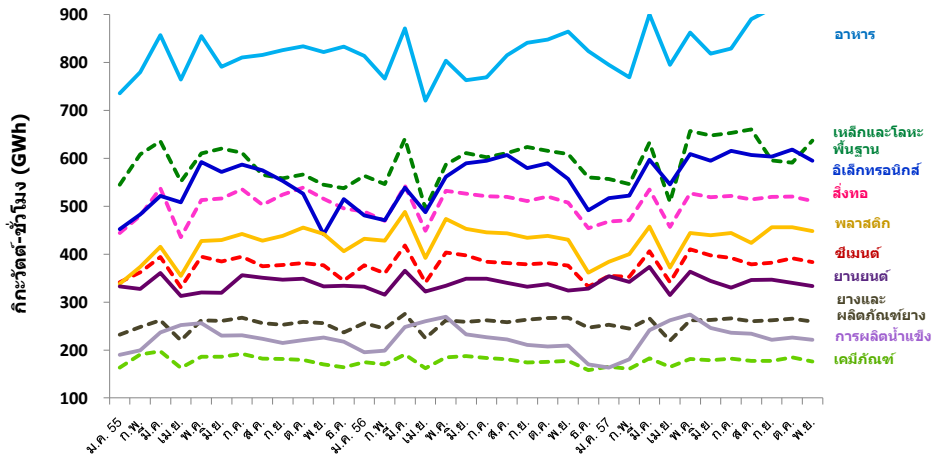
อุตสาหกรรมการผลิตยานยนต์ มีการใช้ไฟฟ้าอยู่ที่ระดับ 4,726 กิกะวัตต์ชั่วโมง ลดลงร้อยละ 2.7 เนื่องจากความต้องการภายในประเทศลดลง อันเป็นผลมาจากการชะลอตัวของตลาดในประเทศที่ประชาชนเร่งซื้อรถยนต์ในปีที่ผ่านมา ตามนโยบายรถยนต์คันแรก ประกอบกับภาพรวมการส่งออกรถยนต์ในช่วง 9 เดือนแรกหดตัวร้อยละ 4.0 ถึงแม้เดือนพฤศจิกายน 2557 มีการขยายตัวของการส่งออกยานยนต์ อุปกรณ์และส่วนประกอบขยายตัวร้อยละ 1.8 สอดคล้องกับการใช้ไฟฟ้าที่เพิ่มขึ้นร้อยละ 4.2 ในเดือนดังกล่าว แต่ไม่ทำให้ภาพรวมการใช้ไฟฟ้าโดยรวมในรอบ 11 เดือนเพิ่มขึ้น

อุตสาหกรรมพลาสติก มีการใช้ไฟฟ้าอยู่ที่ระดับ 4,191 กิกะวัตต์ชั่วโมง ลดลงร้อยละ 0.2 ตามความต้องการใช้พลาสติกในอุตสาหกรรมยานยนต์ที่หดตัว ทำให้มีการใช้ไฟฟ้าในกระบวนการผลิตลดลง อีกทั้งในช่วง 4 เดือนแรกของปี 2557 เกิดความล่าช้าในการอนุมัติโครงการที่ได้รับการส่งเสริมการลงทุนของสำนักงานคณะกรรมการส่งเสริมการลงทุน (BOI) เนื่องจากไม่มีบอร์ด BOI ที่สามารถอนุมัติโครงการได้ ถึงแม้ในเดือนพฤษภาคม 2557 การส่งออกเม็ดพลาสติกจะขยายตัวถึงร้อยละ 13.5 และในเดือนพฤศจิกายน 2557 มีการใช้ไฟฟ้าอยู่ที่ระดับ 383 กิกะวัตต์ชั่วโมง เพิ่มขึ้นร้อยละ 1.9 ก็ไม่สามารถชดเชยการใช้ไฟฟ้าที่ลดลงในช่วง 4 เดือนแรกส่งผลให้ภาพรวมการใช้ไฟฟ้าในช่วง 11 เดือนที่ผ่านมาลดลง

อุตสาหกรรมซีเมนต์ มีการใช้ไฟฟ้าอยู่ที่ระดับ 3,789 กิกะวัตต์ชั่วโมง เพิ่มขึ้นร้อยละ 2.4 เมื่อเทียบกับช่วงเดียวกันของปีก่อน จากปัจจัยการเร่งการลงทุนในโครงการสาธารณูปโภคพื้นฐานของภาครัฐ การขยายการลงทุนในธุรกิจอสังหาริมทรัพย์ของภาคเอกชน และความต้องการใช้ปูนซีเมนต์ภายในประเทศที่อยู่ในระดับสูงอย่างต่อเนื่อง ถึงแม้ในเดือนกันยายนและตุลาคม 2557 ยอดการสั่งซื้อจากประเทศเมียนมาร์และกัมพูชาจะลดลงก็ไม่ทำให้ภาพรวมการใช้ไฟฟ้าในอุตสาหกรรมซีเมนต์รอบ 11 เดือนลดลง

อุตสาหกรรมอื่นๆ อุตสาหกรรมเคมีภัณฑ์ มีการใช้ไฟฟ้าอยู่ที่ระดับ 1,931 กิกะวัตต์ชั่วโมง ลดลงร้อยละ 1.4 อุตสาหกรรมยางและผลิตภัณฑ์ยางมีการใช้ไฟฟ้าอยู่ที่ระดับ 2,821 กิกะวัตต์ชั่วโมงลดลงร้อยละ 0.6 และอุตสาหกรรมการผลิตน้ำแข็ง มีการใช้ไฟฟ้าอยู่ที่ระดับ 2,507 กิกะวัตต์ชั่วโมง เพิ่มขึ้นร้อยละ 1.1

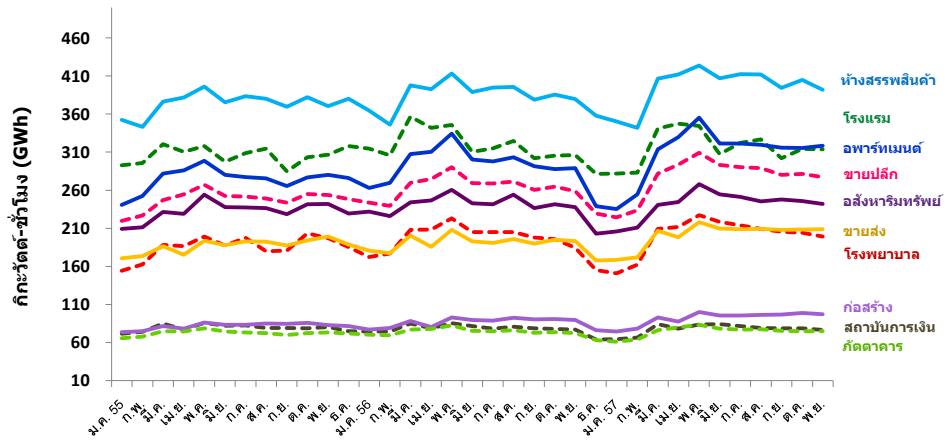
การใช้ไฟฟ้ารายกลุ่มอุตสาหกรรมที่สำคัญ



ปี 2557 (ม.ค.-พ.ย.)	อาหาร	เนื้กและโลหะพื้นฐาน	ไฟฟ้า	อิเล็กทรอนิกส์	พลาสติก	ยานยนต์	ซีเมนต์	เคมีภัณฑ์	ยางและผลิตภัณฑ์ยาง	การผลิตน้ำแข็ง
ปริมาณ (GWh)	9,410	6,685	5,562	6,425	4,191	4,726	3,789	1,931	2,821	2,507
Δ (%) จากช่วงเดียวกันของปีก่อน	6.0	2.8	-0.4	6.1	-0.2	-2.7	2.4	-1.4	-0.6	1.1

- การใช้ไฟฟ้าภาคธุรกิจ ในช่วง 11 เดือนแรกของปี 2557 มีการใช้ไฟฟ้ารวม 28,878 กิกะวัตต์ชั่วโมง เพิ่มขึ้นจากช่วงเดียวกันของปีก่อนร้อยละ 2.4 **ห้างสรรพสินค้าและธุรกิจขายปลีก** มีการใช้ไฟฟ้าเพิ่มขึ้นจากช่วงเดียวกันของปีก่อนร้อยละ 2.8 และ 4.9 คาดว่าเนื่องจากจากการปรับตัวดีขึ้นของการใช้จ่ายภาคครัวเรือนและรัฐบาล รวมทั้งความเชื่อมั่นผู้บริโภคเริ่มปรับตัวดีขึ้น และมีแผนการลงทุนเพื่อขยายสาขาอย่างต่อเนื่องไปตามเขตภูมิภาคต่าง ๆ สำหรับ **ธุรกิจโรงแรม** มีการใช้ไฟฟ้าลดลงร้อยละ 1.2 คาดว่าเกิดจากการประกาศเตือนพลเมืองของประเทศในช่วงที่มีการบังคับใช้กฎอัยการศึกการแข่งขันที่รุนแรงจากประเทศอื่นๆ ทำให้นักท่องเที่ยวเปลี่ยนจุดหมายปลายทาง สอดคล้องกับรายรับจากนักท่องเที่ยวต่างชาติที่ลดลงร้อยละ 8.4 และอัตราการเข้าพักเฉลี่ยร้อยละ 47.5 ในช่วง 2 ไตรมาสแรกซึ่งเป็นระดับต่ำสุดในรอบ 15 ไตรมาส สภาพอากาศที่มีฝนตกชุกในเดือนกรกฎาคมและสิงหาคม อีกทั้งการชะลอตัวของเศรษฐกิจโลกส่งผลให้จำนวนนักท่องเที่ยวจากยุโรป รัสเซีย ตะวันออกกลาง และแอฟริกาลดลงในไตรมาสที่ 3 ส่งผลให้ภาพรวมการใช้ไฟฟ้ารอบ 11 เดือนแรกของธุรกิจโรงแรมลดลง **ภาคสังหาริมทรัพย์** มีการใช้ไฟฟ้าลดลงร้อยละ 0.2 เนื่องจากการชะลอการเปิดตัวโครงการใหม่ของผู้ประกอบการ ตามการชะลอตัวของเศรษฐกิจ และสถานการณ์ทางการเมืองส่งผลให้ผู้ประกอบการชะลอการลงทุน ด้านสถาบันการเงิน มีการใช้ไฟฟ้าลดลงร้อยละ 0.1 และโรงพยาบาลและสถานบริการทางการแพทย์ และภัตตาคารและไนต์คลับ มีการใช้ไฟฟ้าเพิ่มขึ้นร้อยละ 1.4 และ 0.1 ตามลำดับ

การใช้ไฟฟ้ารายกลุ่มธุรกิจที่สำคัญ



ปี 2557 (ม.ค.-พ.ย.)	ห้างสรรพสินค้า	โรงแรม	อพาร์ทเมนต์และเกสโฮเตส	ขยายปลีก	อสังหาริมทรัพย์	โรงพยานาล/สถานบริการทางการแพทย์	ขยายส่ง	สถาบันการเงิน	ก่อสร้าง	กู้ดาคารและโน้ดคัม
ปริมาณ (GWh)	4,357	3,484	3,401	3,054	2,657	2,212	2,216	1,236	631	822
Δ (%) จากช่วงเดียวกันปีก่อน	2.8	-1.2	4.5	4.9	-0.2	1.4	5.1	-0.1	6.4	0.1

ศูนย์พยากรณ์และสารสนเทศพลังงาน