



สำนักงานนโยบาย  
และแผนพลังงาน  
กระทรวงพลังงาน

# สถานการณ์ การใช้น้ำมันและไฟฟ้าของไทย ช่วง 4 เดือนแรกของปี 2559



จัดทำโดย  
ศูนย์พยากรณ์และสารสนเทศพลังงาน

## ภาพรวมสถานการณ์การใช้น้ำมันและไฟฟ้าของไทย ช่วง 4 เดือนแรกของปี 2559

“ในช่วง 4 เดือนแรกของปี 2559 การใช้ดีเซลและเบนซินยังปรับตัวเพิ่มขึ้นร้อยละ 5.00 และ 12.10 ตามลำดับ จากราคาขายปลีกที่เริ่มทยอยปรับขึ้น แต่ยังคงอยู่ในระดับต่ำตามราคาน้ำมันตลาดโลกและการปรับโครงสร้างราคาพลังงานให้สะท้อนต้นทุน การใช้น้ำมันภาคขนส่งทางบก ปรับเพิ่มขึ้นร้อยละ 3.93 จากเบนซินและดีเซลที่เพิ่มขึ้นร้อยละ 12.15 และ 4.97 ตามลำดับ ขณะที่การใช้ LPG และ NGV ปรับลดลงร้อยละ 15.74 และ 6.81 ตามลำดับ การผลิตไฟฟ้าเพิ่มขึ้นร้อยละ 6.55 เป็นไปตามการใช้ไฟฟ้าที่เพิ่มขึ้นร้อยละ 7.42 จากภาคครัวเรือน ภาคธุรกิจ และกิจการขนาดเล็กร้อยละ 12.53 9.47 และ 9.46 ตามลำดับ ยกเว้นภาคเกษตรกรรมที่ปรับลดลงร้อยละ 19.36”

● **การใช้น้ำมันดีเซล** เฉลี่ยอยู่ที่ 64.27 ล้านลิตรต่อวัน เพิ่มขึ้นร้อยละ 5.00 เทียบกับช่วงเดียวกันของปีก่อน จากราคาขายปลีกในประเทศที่ยังคงอยู่ในระดับต่ำแม้ว่าจะเริ่มทยอยปรับขึ้นเล็กน้อยตามราคาน้ำมันตลาดโลก โดยราคาขายปลีกเฉลี่ยอยู่ที่ 21.07 บาทต่อลิตร ต่ำกว่าช่วงเดียวกันของปีก่อน 4.96 บาทต่อลิตร ซึ่งช่วยสนับสนุนให้เกิดการใช้จ่ายภายในประเทศ

● **การใช้น้ำมันเบนซิน** เฉลี่ยอยู่ที่ 28.58 ล้านลิตรต่อวัน เพิ่มขึ้นร้อยละ 12.10 เทียบกับช่วงเดียวกันของปีก่อน จากราคาขายปลีกในประเทศที่อยู่ในระดับค่อนข้างต่ำตามราคาน้ำมันตลาดโลกและการปรับโครงสร้างราคาให้สะท้อนต้นทุน มีการใช้กลุ่มน้ำมันแก๊สโซฮอล์เพิ่มมากขึ้น ตามนโยบายการส่งเสริมพลังงานทดแทน โดยราคาขายปลีกเฉลี่ยอยู่ที่ 22.89 บาทต่อลิตร ต่ำกว่าช่วงเดียวกันของปีก่อน 4.82 บาทต่อลิตร

- **น้ำมันเบนซิน 95** คิดเป็นร้อยละ 4.62 ของการใช้น้ำมันเบนซินทั้งหมด มีการใช้เฉลี่ยอยู่ที่ 1.32 ล้านลิตรต่อวัน ลดลงจากช่วงเดียวกันของปีก่อนร้อยละ 3.30 ราคาขายปลีกเฉลี่ยอยู่ที่ 30.54 บาทต่อลิตร ต่ำกว่าช่วงเดียวกันของปีก่อนร้อยละ 12.92 หรือ 4.53 บาทต่อลิตร ปริมาณการใช้เริ่มลดลงซึ่งเป็นผลจากมีรถยนต์ที่รองรับการใช้น้ำมันแก๊สโซฮอล์เพิ่มขึ้น

- **น้ำมันแก๊สโซฮอล์** คิดเป็นร้อยละ 95.38 ของการใช้น้ำมันเบนซินทั้งหมด มีการใช้เฉลี่ยอยู่ที่ 27.26 ล้านลิตรต่อวัน เพิ่มขึ้นจากช่วงเดียวกันของปีก่อนร้อยละ 13.02 ราคาขายปลีกเฉลี่ยอยู่ที่ 21.48 บาทต่อลิตร ต่ำกว่าช่วงเดียวกันของปีก่อนร้อยละ 16.84 หรือ 4.32 บาทต่อลิตร

โดยน้ำมันแก๊สโซฮอล์ 95 (E10) มีอัตราการใช้เพิ่มขึ้นมากที่สุดอยู่ที่ร้อยละ 24.43

- **น้ำมันแก๊สโซฮอล์ 91 (E10)** คิดเป็นร้อยละ 39.45 ของการใช้น้ำมันเบนซินทั้งหมด มีการใช้เฉลี่ยอยู่ที่ 11.28 ล้านลิตรต่อวัน เพิ่มขึ้นจากช่วงเดียวกันของปีก่อนร้อยละ 3.73 ราคาขายปลีกเฉลี่ยอยู่ที่ 22.88 บาทต่อลิตร ต่ำกว่าช่วงเดียวกันของปีก่อนร้อยละ 16.08 หรือ 4.38 บาทต่อลิตร

- **น้ำมันแก๊สโซฮอล์ 95 (E10)** คิดเป็นร้อยละ 36.50 ของการใช้น้ำมันเบนซินทั้งหมด มีการใช้เฉลี่ยอยู่ที่ 10.43 ล้านลิตรต่อวัน เพิ่มขึ้นจากช่วงเดียวกันของปีก่อนร้อยละ 24.43 มีราคาสูงสุดในกลุ่มน้ำมันแก๊สโซฮอล์ โดยราคาขายปลีกเฉลี่ยอยู่ที่ 23.30 บาทต่อลิตร ต่ำกว่าช่วงเดียวกันของปีก่อนร้อยละ 18.29 หรือ 5.22 บาทต่อลิตร

- **น้ำมันแก๊สโซฮอล์ 95 (E20)** คิดเป็นร้อยละ 16.51 ของการใช้น้ำมันเบนซินทั้งหมด มีการใช้เฉลี่ยอยู่ที่ 4.72 ล้านลิตรต่อวัน เพิ่มขึ้นจากช่วงเดียวกันของปีก่อนร้อยละ 18.55 ราคาขายปลีกเฉลี่ยอยู่ที่ 20.80 บาทต่อลิตร ต่ำกว่าช่วงเดียวกันของปีก่อนร้อยละ 19.49 หรือ 5.04 บาทต่อลิตร ปัจจุบันมีสถานีบริการจำนวนรวม 3,091 แห่ง

- **น้ำมันแก๊สโซฮอล์ 95 (E85)** คิดเป็นร้อยละ 2.92 ของการใช้น้ำมันเบนซินทั้งหมด มีการใช้เฉลี่ยอยู่ที่ 835,400 ลิตรต่อวัน ลดลงจากช่วงเดียวกันของปีก่อนร้อยละ 5.77 ราคาขายปลีกเฉลี่ยอยู่ที่ 17.81 บาทต่อลิตร ต่ำกว่าช่วงเดียวกันของปีก่อนร้อยละ 21.67 หรือ 4.93 บาทต่อลิตร ปัจจุบันมีสถานีบริการจำนวนรวม 856 แห่ง

ตารางปริมาณการใช้และราคาขายปลีกน้ำมันดีเซลและเบนซิน ช่วง 4 เดือนแรกของปี 2559

| ชนิดน้ำมันเชื้อเพลิง  | ปริมาณการใช้เฉลี่ย<br>(ล้านลิตร/วัน) |       |       |              |              | สัดส่วน | การเปลี่ยนแปลง<br>เทียบกับ<br>ช่วงเดียวกัน<br>ของปีก่อน<br>(%) | ราคาขายปลีกเฉลี่ย<br>(บาท/ลิตร) |       |       |              |
|-----------------------|--------------------------------------|-------|-------|--------------|--------------|---------|--|---------------------------------|-------|-------|--------------|
|                       | 2559                                 |       |       | 2558         | 2559         |         |  | 2559                            |       |       | 2559         |
|                       | ก.พ.                                 | มี.ค. | เม.ย. | (ม.ค.-เม.ย.) | (ม.ค.-เม.ย.) |         |  | ก.พ.                            | มี.ค. | เม.ย. | (ม.ค.-เม.ย.) |
| 1. ดีเซล              | 65.93                                | 65.23 | 63.58 | 61.69        | 64.27        | 100.00  | 5.00   | 20.31                           | 21.78 | 22.29 | 21.07        |
| 2. เบนซิน             | 28.80                                | 28.39 | 29.71 | 25.70        | 28.58        | 100.00  | 12.10  | 22.01                           | 23.03 | 23.49 | 22.89        |
| 2.1 เบนซิน 95         | 1.37                                 | 1.32  | 1.33  | 1.38         | 1.32         | 4.62    | -3.30  | 29.61                           | 30.67 | 31.19 | 30.54        |
| 2.2 แก๊สโซฮอล์        | 27.43                                | 27.07 | 28.38 | 24.32        | 27.26        | 95.38   | 13.02  | 20.60                           | 21.60 | 22.10 | 21.48        |
| - แก๊สโซฮอล์ 91 (E10) | 11.40                                | 11.20 | 11.59 | 10.96        | 11.28        | 39.45   | 3.73   | 21.96                           | 23.02 | 23.53 | 22.88        |
| - แก๊สโซฮอล์ 95 (E10) | 10.55                                | 10.42 | 10.80 | 8.46         | 10.43        | 36.50   | 24.43  | 22.38                           | 23.44 | 23.95 | 23.30        |
| - แก๊สโซฮอล์ 95 (E20) | 4.66                                 | 4.64  | 5.10  | 4.01         | 4.72         | 16.51   | 18.55  | 19.89                           | 20.88 | 21.39 | 20.80        |
| - แก๊สโซฮอล์ 95 (E85) | 0.818                                | 0.813 | 0.891 | 0.894        | 0.835        | 2.92    | -5.77  | 17.21                           | 17.74 | 18.03 | 17.81        |

● การใช้น้ำมันภาคขนส่งทางบก

อยู่ที่ 8,772 พันตันเทียบเท่าน้ำมันดิบ เพิ่มขึ้นจากช่วงเดียวกันของปีก่อนร้อยละ 3.93 ส่วนใหญ่เป็นการเพิ่มของการใช้น้ำมันเบนซินและน้ำมันดีเซล ตามลำดับ โดยน้ำมันดีเซลมีสัดส่วนการใช้คิดเป็นร้อยละ 54.16 และน้ำมันเบนซินร้อยละ 29.38

- น้ำมันดีเซลและน้ำมันเบนซิน มีการใช้เพิ่มขึ้นจากช่วงเดียวกันของปีก่อนร้อยละ 4.97 และ 12.15 ตามลำดับ จากราคาขายปลีกเฉลี่ยที่ยังอยู่ในระดับต่ำกว่าช่วงเดียวกันของปีก่อน

- LPG และ NGV มีการใช้ลดลงจากช่วงเดียวกันของปีก่อนร้อยละ 15.74 และ 6.81 ตามลำดับ เนื่องจากมีการปรับราคาขายปลีกให้สะท้อนต้นทุนมากขึ้น และผู้ใช้บางส่วนเปลี่ยนกลับไปใช้น้ำมันเบนซินและน้ำมันดีเซลจากราคาที่อยู่ในระดับต่ำกว่าปีก่อน โดยราคาขายปลีก LPG เดือนเมษายน 2559 อยู่ที่ 20.29 บาทต่อกิโลกรัม เท่ากับเดือนก่อนหน้า และราคาขายปลีก NGV อยู่ที่ 13.50 บาทต่อกิโลกรัม โดยมีรถยนต์ติดตั้ง NGV สะสมรวม 473,894 คัน และสถานีบริการ NGV จำนวนรวม 501 สถานี

● การใช้ไฟฟ้า

- การผลิตพลังงานไฟฟ้า อยู่ที่ 64,875 กิกะวัตต์ชั่วโมง ปรับเพิ่มขึ้นร้อยละ 6.55 เทียบกับช่วงเดียวกันของปีก่อน จากความต้องการใช้ไฟฟ้าที่เพิ่มขึ้นทุกสาขา ยกเว้นภาคเกษตรกรรม

- การใช้ไฟฟ้า อยู่ที่ 58,910 กิกะวัตต์ชั่วโมง เพิ่มขึ้นร้อยละ 7.42 จากช่วงเดียวกันของปีก่อน ส่วนใหญ่เป็นการเพิ่มขึ้นของภาคครัวเรือน ร้อยละ 12.53 ภาคส่วนอื่นที่สำคัญ ได้แก่ ภาคธุรกิจ กิจการขนาดเล็ก และอุตสาหกรรมเพิ่มขึ้นร้อยละ 9.47 9.46 และ 3.59 ตามลำดับ ยกเว้นภาคเกษตรกรรมที่ปรับลดลงร้อยละ 19.36

- ความต้องการพลังไฟฟ้าสูงสุดสุทธิ ในระบบของ กฟผ. ในปี 2559 เกิดขึ้น ณ วันพฤหัสบดีที่ 28 เมษายน 2559 เวลา 14.23 น. อยู่ที่ระดับ 29,404 เมกะวัตต์ สูงกว่าพลังไฟฟ้าสูงสุดของปี 2558 ซึ่งเกิดเมื่อวันพฤหัสบดีที่ 11 มิถุนายน 2558 เวลา 14:02 น. อยู่ที่ระดับ 27,346 เมกะวัตต์ หรือเพิ่มขึ้นร้อยละ 7.50 จากอากาศที่ร้อนจัดช่วงปลายเดือนเมษายน 2559

## สถานการณ์การใช้น้ำมันและไฟฟ้าของไทย ช่วง 4 เดือนแรกของปี 2559

### 1. การใช้น้ำมันดีเซล

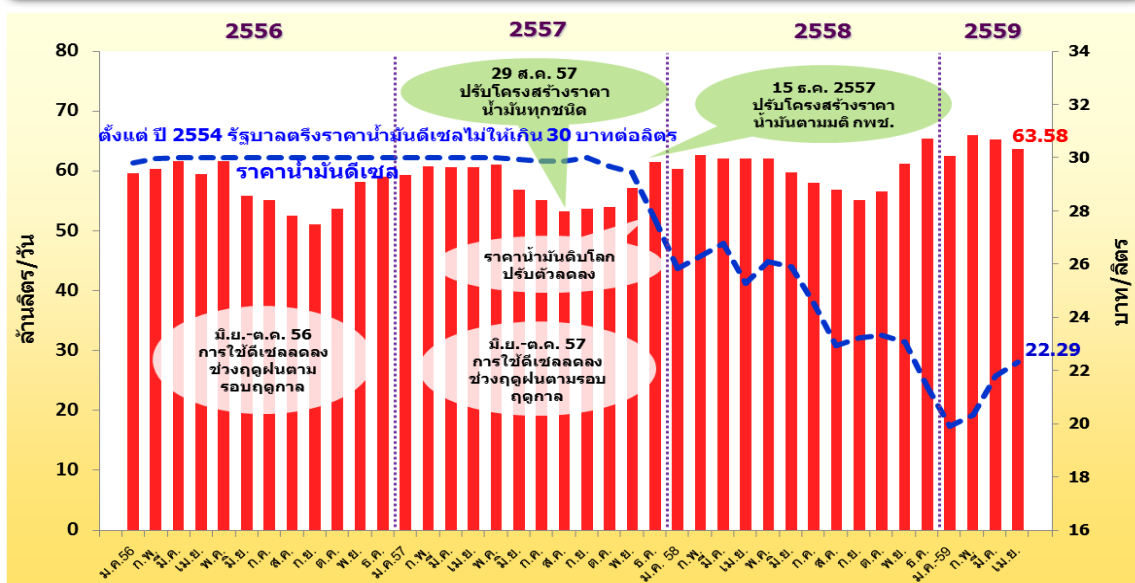
การใช้น้ำมันดีเซล ในช่วง 4 เดือนแรกของปี 2559 เฉลี่ยอยู่ที่ระดับ 64.27 ล้านลิตรต่อวัน เพิ่มขึ้นร้อยละ 5.00 เมื่อเทียบกับช่วงเดียวกันของปีก่อน แต่ลดลงร้อยละ 2.53 จากเดือนก่อนหน้า เนื่องจากราคาขายปลีกน้ำมันดีเซลภายในประเทศที่ยังคงอยู่ในระดับต่ำตามราคาน้ำมันดิบในตลาดโลกที่ปรับลดลงอย่างต่อเนื่องในช่วงปลายปี 2557 และตลอดปี 2558 และเริ่มทยอยปรับตัวสูงขึ้นตั้งแต่ช่วงต้นปี 2559 โดยราคาขายปลีกน้ำมันดีเซลเดือนเมษายน 2559 เฉลี่ยอยู่ที่ 22.29 บาทต่อลิตร เพิ่มขึ้นจากเดือนก่อนหน้า 0.51 บาทต่อลิตร และราคาขายปลีกเฉลี่ย 4 เดือนแรกของปี 2559 อยู่ที่ระดับ 21.07 บาทต่อลิตร ต่ำกว่าช่วงเดียวกันของปีก่อนที่ 4.96 บาทต่อลิตร

### ปริมาณการใช้น้ำมันดีเซลรายเดือน

หน่วย : ล้านลิตร/วัน

|  | ม.ค.  | ก.พ.  | มี.ค. | เม.ย. | พ.ค.  | มิ.ย. | ก.ค.  | ส.ค.  | ก.ย.  | ต.ค.  | พ.ย.  | ธ.ค.  | เฉลี่ย<br>(ม.ค.-<br>เม.ย.) | เฉลี่ย<br>(ม.ค.-<br>ธ.ค.) |
|--|-------|-------|-------|-------|-------|-------|-------|-------|-------|-------|-------|-------|----------------------------|---------------------------|
| 2555                                   | 54.71 | 58.58 | 59.09 | 57.48 | 58.28 | 56.70 | 53.23 | 53.45 | 51.82 | 53.76 | 58.49 | 59.26 | 57.45                      | 56.23                     |
| 2556                                   | 59.56 | 60.31 | 61.56 | 59.42 | 61.51 | 55.74 | 55.11 | 52.53 | 51.03 | 53.68 | 58.07 | 58.98 | 60.22                      | 57.28                     |
| 2557                                   | 59.27 | 60.68 | 60.51 | 60.50 | 61.06 | 56.84 | 55.02 | 53.25 | 53.65 | 53.85 | 57.10 | 61.42 | 60.23                      | 57.75                     |
| 2558                                   | 60.22 | 62.57 | 62.03 | 62.05 | 61.98 | 59.72 | 58.01 | 56.84 | 55.11 | 56.45 | 61.15 | 65.40 | 61.69                      | 60.12                     |
| 2559                                   | 62.42 | 65.93 | 65.23 | 63.58 |       |       |       |       |       |       |       |       | 64.27                      |                           |
| Δ (%) จาก<br>ช่วงเดียวกัน<br>ของปีก่อน | 3.66  | 5.37  | 5.15  | 2.46  |       |       |       |       |       |       |       |       | 5.00                       |                           |
| Δ (%)<br>จากเดือน<br>ก่อนหน้า          | -4.56 | 5.61  | -1.06 | -2.53 |       |       |       |       |       |       |       |       |                            |                           |

### ยอดจำหน่าย และราคาน้ำมันดีเซลหมุนเร็ว ปี 2556 – 2559 (เม.ย.)



## 2. การใช้น้ำมันเบนซินและน้ำมันแก๊สโซฮอล์

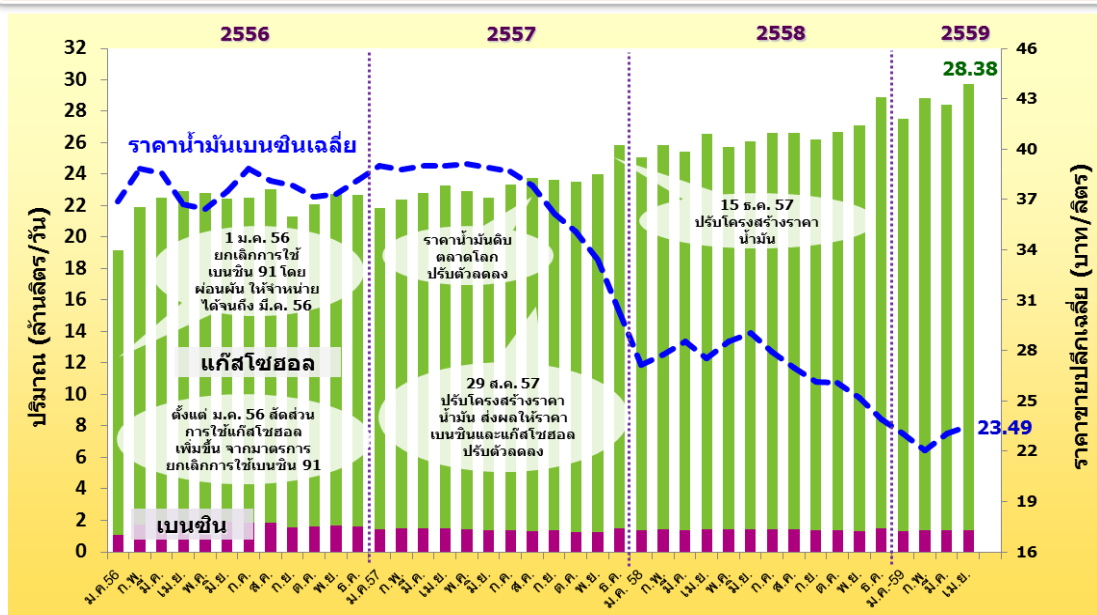
การใช้น้ำมันเบนซิน ในช่วง 4 เดือนแรกของปี 2559 เฉลี่ยอยู่ที่ระดับ 28.58 ล้านลิตรต่อวัน เพิ่มขึ้นร้อยละ 12.10 เมื่อเทียบกับช่วงเดียวกันของปีก่อน และเพิ่มขึ้นร้อยละ 4.65 จากเดือนก่อนหน้า เนื่องจากราคาขายปลีกน้ำมันเบนซินภายในประเทศที่ปรับลดลงตามราคาน้ำมันในตลาดโลก การปรับโครงสร้างราคาน้ำมันเชื้อเพลิงให้สะท้อนต้นทุนที่แท้จริง และนโยบายส่งเสริมการใช้พลังงานทดแทนของภาครัฐ ทำให้ราคาขายปลีกกลุ่มน้ำมันเบนซินเฉลี่ยในช่วง 4 เดือนแรกของปี 2559 อยู่ที่ 22.89 บาทต่อลิตร ลดลงจากช่วงเดียวกันของปีก่อน 4.82 บาทต่อลิตร หรือคิดเป็นร้อยละ 17.38 แม้ว่าราคาขายปลีกจะเริ่มทยอยปรับตัวสูงขึ้นเล็กน้อยตั้งแต่ช่วงต้นปี 2559 แต่ยังคงมีระดับต่ำอยู่โดยเฉพาะน้ำมันแก๊สโซฮอล์ จากปัจจัยดังกล่าว ส่งผลให้ปริมาณการใช้เฉลี่ยของน้ำมันเบนซินในกลุ่มน้ำมันแก๊สโซฮอล์ปรับตัวเพิ่มขึ้นร้อยละ 13.02 หรือ 2.94 ล้านลิตรต่อวัน จากช่วงเดียวกันของปีก่อน โดยมีรายละเอียดดังนี้

### ปริมาณการใช้น้ำมันเบนซินรายเดือน

หน่วย : ล้านลิตร/วัน

|  | ม.ค.  | ก.พ.  | มี.ค. | เม.ย. | พ.ค.  | มิ.ย. | ก.ค.  | ส.ค.  | ก.ย.  | ต.ค.  | พ.ย.  | ธ.ค.  | เฉลี่ย<br>(ม.ค. -<br>เม.ย.) | เฉลี่ย<br>(ม.ค. -<br>ธ.ค.) |
|--|-------|-------|-------|-------|-------|-------|-------|-------|-------|-------|-------|-------|-----------------------------|----------------------------|
| 2555                                   | 20.44 | 20.89 | 20.64 | 20.49 | 20.39 | 21.15 | 20.49 | 20.83 | 20.29 | 21.10 | 22.34 | 23.56 | 20.61                       | 21.05                      |
| 2556                                   | 22.12 | 22.20 | 22.68 | 22.91 | 22.77 | 22.43 | 22.50 | 23.04 | 21.28 | 22.04 | 22.73 | 22.66 | 22.48                       | 22.45                      |
| 2557                                   | 21.80 | 22.37 | 22.76 | 23.27 | 22.91 | 22.46 | 23.34 | 23.75 | 23.59 | 23.51 | 23.95 | 25.84 | 22.55                       | 23.30                      |
| 2558                                   | 25.06 | 25.84 | 25.41 | 26.54 | 25.72 | 26.06 | 26.61 | 26.58 | 26.21 | 26.68 | 27.05 | 28.88 | 25.70                       | 26.39                      |
| 2559                                   | 27.49 | 28.80 | 28.39 | 29.71 |       |       |       |       |       |       |       |       | 28.58                       |                            |
| Δ (%) จาก<br>ช่วงเดียวกัน<br>ของปีก่อน | 9.71  | 11.46 | 11.73 | 11.96 |       |       |       |       |       |       |       |       | 12.10                       |                            |
| Δ (%) จาก<br>เดือนก่อนหน้า             | -4.83 | 4.76  | -1.42 | 4.65  |       |       |       |       |       |       |       |       |                             |                            |

### ยอดจำหน่ายกลุ่มน้ำมันเบนซินและแก๊สโซฮอล์ พร้อมราคาเฉลี่ย ปี 2556 – 2559 (เม.ย.)



หมายเหตุ : เบนซิน หมายถึง เบนซิน 95

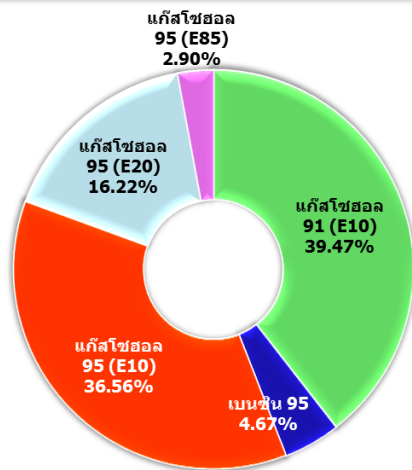
แก๊สโซฮอล์ หมายถึง แก๊สโซฮอล์ 91 (E10), 95 (E10), 95 (E20) และ 95 (E85)

ราคาเบนซินเฉลี่ย หมายถึง ราคาเฉลี่ยถ่วงน้ำหนักของเบนซิน 95 แก๊สโซฮอล์ 91 (E10) แก๊สโซฮอล์ 95 (E10) แก๊สโซฮอล์ 95 (E20) และ แก๊สโซฮอล์ 95 (E85)

2.1 **การใช้้ำมันเบนซิน 95** คิดเป็นสัดส่วนร้อยละ 4.62 ของปริมาณการใช้้ำมันเบนซินทั้งหมด โดยในช่วง 4 เดือนแรกของปี 2559 มีการใช้เฉลี่ยอยู่ที่ระดับ 1.32 ล้านลิตรต่อวัน ลดลงจากช่วงเดียวกันของปีก่อนร้อยละ 3.30 ราคาขายปลีกเฉลี่ยอยู่ที่ 30.54 บาทต่อลิตร ต่ำกว่าราคาขายปลีกในช่วงเดียวกันของปีก่อนร้อยละ 12.92 หรือ 4.53 บาทต่อลิตร แต่ในเดือนเมษายน 2559 มีราคาขายปลีกเฉลี่ยสูงกว่าเดือนก่อนหน้า 0.52 บาทต่อลิตร จากราคาขายปลีกในประเทศปรับเพิ่มขึ้นตามราคาน้ำมันตลาดโลกที่เริ่มปรับตัวสูงขึ้นเล็กน้อย ทั้งนี้ จากราคาขายปลีกที่สูงกว่าน้ำมันแก๊สโซฮอล์ และมีการผลิตรถยนต์ที่รองรับน้ำมันแก๊สโซฮอล์มากขึ้น ทำให้ในช่วงต้นปี 2559 ปริมาณการใช้้ำมันเบนซิน 95 ปรับลดลงต่ำกว่าปีก่อนและมีแนวโน้มลดลง

**สัดส่วนการใช้้ำมันเบนซิน ม.ค. – เม.ย. 2559**

| เบนซิน             | ล้านลิตร/วัน | สัดส่วน %     |
|--------------------|--------------|---------------|
| U-95               | 1.32         | 4.62          |
| 91 (E10)           | 11.28        | 39.47         |
| 95 (E10)           | 10.43        | 36.49         |
| 95 (E20)           | 4.72         | 16.52         |
| 95 (E85)           | 0.83         | 2.90          |
| <b>รวมทั้งสิ้น</b> | <b>28.58</b> | <b>100.00</b> |



รวมการใช้้ำมันเบนซิน 28.58 ล้านลิตร/วัน

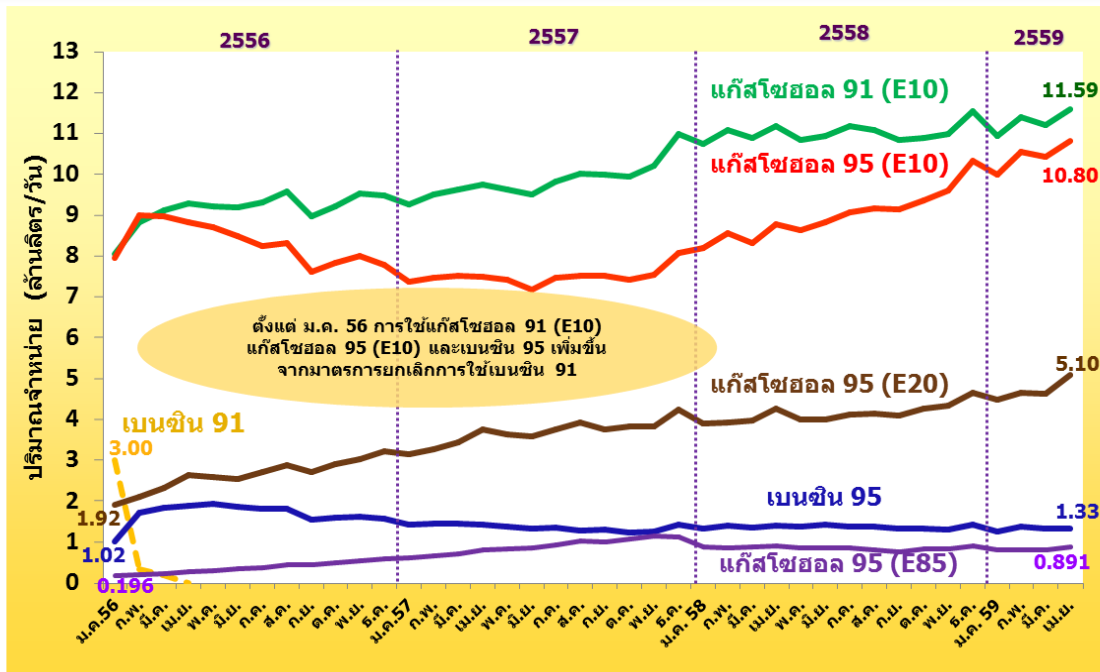
2.2 **การใช้้ำมันแก๊สโซฮอล์** คิดเป็นสัดส่วนถึงร้อยละ 95.38 ของปริมาณการใช้้ำมันเบนซินทั้งหมด โดยในช่วง 4 เดือนแรกของปี 2559 มีการใช้น้ำมันกลุ่มแก๊สโซฮอล์เฉลี่ยอยู่ที่ระดับ 27.26 ล้านลิตรต่อวัน เพิ่มขึ้นจากช่วงเดียวกันของปีก่อนร้อยละ 13.02 ราคาขายปลีกเฉลี่ยอยู่ที่ 21.48 บาทต่อลิตร ต่ำกว่าช่วงเดียวกันของปีก่อนร้อยละ 16.84 หรือ 4.32 บาทต่อลิตร โดยน้ำมันแก๊สโซฮอล์ 95 (E10) มีอัตราการใช้เพิ่มขึ้นมากที่สุดอยู่ที่ร้อยละ 24.43 ทั้งนี้ การใช้น้ำมันแก๊สโซฮอล์ที่เพิ่มขึ้นคาดว่ามาจากปัจจัยด้านราคาที่ปรับลดลงจากราคาน้ำมันตลาดโลกในช่วงปี 2558 ที่ผ่านมา นโยบายการส่งเสริมการใช้พลังงานทดแทนของรัฐบาล และจำนวนสถานีบริการน้ำมันที่เพิ่มมากขึ้นอย่างต่อเนื่อง รวมทั้งมีการผลิตรถยนต์ที่รองรับการใช้ น้ำมันแก๊สโซฮอล์ออกสู่ตลาดเพิ่มขึ้น โดยมีรายละเอียดการใช้้ำมันแก๊สโซฮอล์แต่ละประเภท ดังนี้

(1) **การใช้้ำมันแก๊สโซฮอล์ 91 (E10)** คิดเป็นสัดส่วนร้อยละ 39.45 ของปริมาณการใช้ น้ำมันเบนซินทั้งหมด ในช่วง 4 เดือนแรกของปี 2559 มีปริมาณการใช้เฉลี่ยอยู่ที่ระดับ 11.28 ล้านลิตรต่อวัน เพิ่มขึ้นจากช่วงเดียวกันของปีก่อนร้อยละ 3.73 ราคาขายปลีกเฉลี่ยอยู่ที่ 22.88 บาทต่อลิตร ต่ำกว่าราคาขายปลีกในช่วงเดียวกันของปีก่อนร้อยละ 16.08 หรือ 4.38 บาทต่อลิตร

(2) **การใช้้ำมันแก๊สโซฮอล์ 95 (E10)** คิดเป็นสัดส่วนร้อยละ 36.50 ของปริมาณการใช้ น้ำมันเบนซินทั้งหมด ในช่วง 4 เดือนแรกของปี 2559 มีปริมาณการใช้เฉลี่ยอยู่ที่ระดับ 10.43 ล้านลิตรต่อวัน เพิ่มขึ้นจากช่วงเดียวกันของปีก่อนร้อยละ 24.43 ราคาขายปลีกเฉลี่ยอยู่ที่ระดับ 23.30 บาทต่อลิตร ต่ำกว่าราคาขายปลีกในช่วงเดียวกันของปีก่อนร้อยละ 18.29 หรือ 5.22 บาทต่อลิตร โดยน้ำมันแก๊สโซฮอล์ 95 (E10) ยังคงมีราคาสูงที่สุดในกลุ่มน้ำมันแก๊สโซฮอล์

(3) การใช้น้ำมันแก๊สโซฮอล์ 95 (E20) คิดเป็นสัดส่วนร้อยละ 16.51 ของปริมาณการใช้น้ำมันเบนซินทั้งหมด ในช่วง 4 เดือนแรกของปี 2559 มีปริมาณการใช้เฉลี่ยอยู่ที่ระดับ 4.72 ล้านลิตรต่อวัน เพิ่มขึ้นจากช่วงเดียวกันของปีก่อนร้อยละ 18.55 ราคาขายปลีกเฉลี่ยอยู่ที่ระดับ 20.80 บาทต่อลิตร ต่ำกว่าราคาขายปลีกในช่วงเดียวกันของปีก่อนร้อยละ 19.49 หรือ 5.04 บาทต่อลิตร

**ยอดจำหน่ายน้ำมันแก๊สโซฮอล์ เปรียบเทียบกับเบนซิน 95 ปี 2556 – 2559 (เม.ย.)**



หมายเหตุ : ตั้งแต่ 1 มกราคม 2556 ยกเลิกการใช้เบนซิน 91 โดยผ่อนผันให้จำหน่ายได้จนถึงเดือนมีนาคม 2556

ตั้งแต่ปี 2558 ถึงช่วง 4 เดือนแรกของปี 2559 ปริมาณการใช้น้ำมันแก๊สโซฮอล์ 95 (E20) ปรับเพิ่มขึ้นอย่างต่อเนื่องตามนโยบายส่งเสริมการใช้น้ำมันแก๊สโซฮอล์ทดแทนน้ำมันเบนซิน และรถยนต์ที่ผลิตใหม่ส่วนใหญ่สามารถใช้แก๊สโซฮอล์ 95(E20) ได้ ในเดือนเมษายน 2559 มีสถานีบริการที่จำหน่ายน้ำมันแก๊สโซฮอล์ 95(E20) สะสมเพิ่มขึ้นจากเดือนก่อนหน้า 16 แห่ง โดยมีจำนวนรวมทั้งสิ้น 3,091 แห่ง แบ่งเป็น ปตท. 1,154 แห่ง บางจาก 744 แห่ง เซลล์ 378 แห่ง เอสโซ่ 404 แห่ง ปตท. บริหารธุรกิจค้าปลีก 145 แห่ง เซฟรอน (ไทย) 177 แห่ง พีทีจี 59 แห่ง เพียวพลังงานไทย 10 แห่ง และซัสโก้ 20 แห่ง

(4) การใช้น้ำมันแก๊สโซฮอล์ 95(E85) คิดเป็นสัดส่วนร้อยละ 2.92 ของปริมาณการใช้น้ำมันเบนซินทั้งหมด ในช่วง 4 เดือนแรกของปี 2559 มีปริมาณการใช้เฉลี่ยอยู่ที่ระดับ 835,400 ลิตรต่อวัน ลดลงจากช่วงเดียวกันของปีก่อนร้อยละ 5.77 ราคาขายปลีกเฉลี่ยอยู่ที่ระดับ 17.81 บาทต่อลิตร ต่ำกว่าช่วงเดียวกันของปีก่อนร้อยละ 21.67 หรือ 4.93 บาทต่อลิตร มีสถานีบริการที่จำหน่ายน้ำมันแก๊สโซฮอล์ 95(E85) สะสมในเดือนเมษายน 2559 เพิ่มขึ้นจากเดือนก่อนหน้า 15 แห่ง โดยมีจำนวนทั้งสิ้น 856 แห่ง แบ่งเป็น ปตท. 496 แห่ง บางจาก 271 แห่ง ระยองเพียว 40 แห่ง ซัสโก้ 41 แห่ง และสยามเคมี 8 แห่ง

### 3. การใช้น้ำมันภาคขนส่งทางบก

การใช้น้ำมันภาคขนส่งทางบกในช่วง 4 เดือนแรกของปี 2559 อยู่ที่ระดับ 8,772 พันตันเทียบเท่าน้ำมันดิบ (ktoe) เพิ่มขึ้นจากช่วงเดียวกันของปีก่อนร้อยละ 3.93 โดยเป็นการเพิ่มขึ้นของการใช้น้ำมันเบนซินและดีเซล ส่วนใหญ่เป็นการใช้น้ำมันดีเซลที่มีการใช้คิดเป็นสัดส่วนร้อยละ 54.16 ของการใช้น้ำมันในการขนส่งทางบก รองลงมาคือน้ำมันเบนซิน คิดเป็นสัดส่วนร้อยละ 59.38 โดยมีการใช้เพิ่มขึ้นจากช่วงเดียวกันของปีก่อนร้อยละ 4.97 และ 12.15 ตามลำดับ ในขณะที่การใช้ LPG ในภาคขนส่งทางบก และ NGV ในช่วง 4 เดือนแรกของปี 2559 ยังคงปรับตัวลดลงค่อนข้างสูง คิดเป็นร้อยละ 15.74 และ 6.81 ตามลำดับ คาดว่าเกิดจากราคาน้ำมันเบนซินและดีเซลที่ปรับตัวลดลงอย่างต่อเนื่อง ส่งผลให้การใช้ LPG และ NGV ลดลงจากผู้ใช้งานบางส่วนเปลี่ยนกลับไปใช้น้ำมันเบนซินและดีเซลแทน

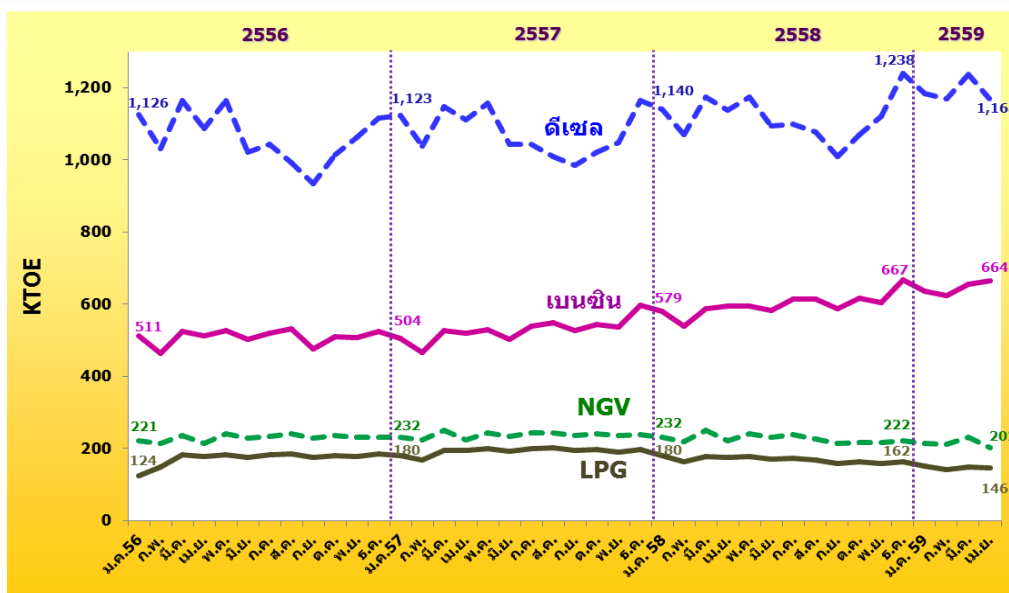
ในเดือนเมษายน 2559 ราคาขายปลีก LPG อยู่ที่ 20.29 บาทต่อกิโลกรัม เท่ากับเดือนก่อนหน้า และราคาขายปลีก NGV ยังคงอยู่ที่ 13.50 บาทต่อกิโลกรัม มีจำนวนรถยนต์ติดตั้ง NGV สะสมรวมทั้งสิ้น 473,894 คัน เพิ่มขึ้น 245 คัน จากเดือนก่อนหน้า มีสถานีบริการ NGV เท่ากับเดือนก่อนหน้าจำนวน 501 สถานี แบ่งเป็นกรุงเทพฯและปริมณฑล 251 สถานี ต่างจังหวัด 250 สถานี

### การใช้น้ำมันภาคขนส่งทางบก

หน่วย : ktoe

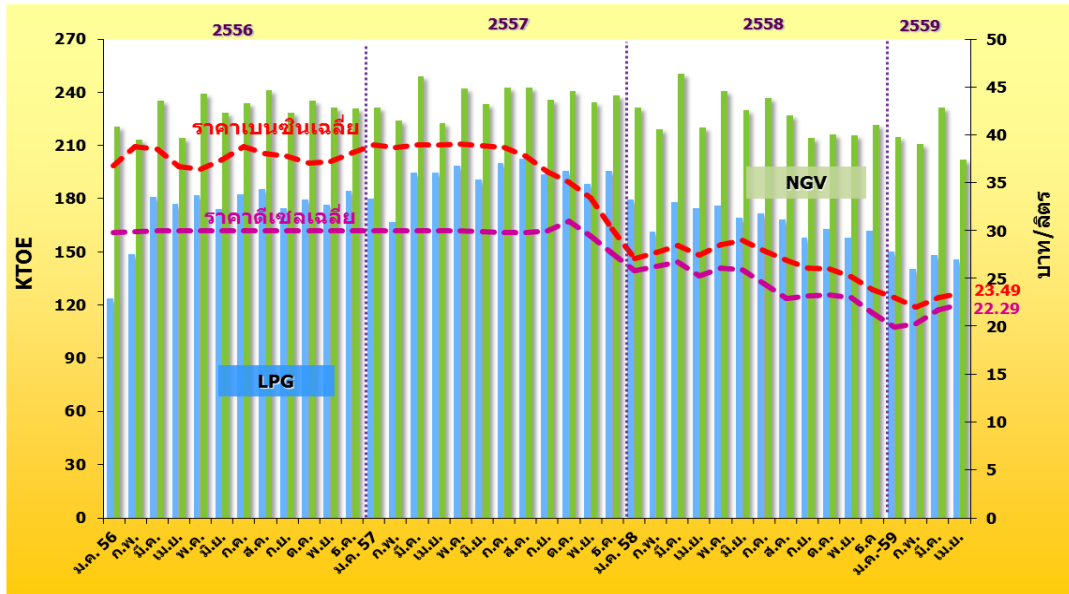
|        | 2557   | 2558   | 2559<br>(ม.ค.-เม.ย.) | สัดส่วน<br>(%) | การเปลี่ยนแปลง (%) |        |        |
|--------|--------|--------|----------------------|----------------|--------------------|--------|--------|
|        |        |        |                      |                | 2557               | 2558   | 2559   |
| เบนซิน | 6,338  | 7,177  | 2,577                | 29.38          | 3.80               | 13.24  | 12.15  |
| ดีเซล  | 12,891 | 13,398 | 4,751                | 54.16          | 1.68               | 3.93   | 4.97   |
| LPG    | 2,304  | 2,020  | 585                  | 6.67           | 11.24              | -12.29 | -15.74 |
| NGV    | 2,839  | 2,725  | 859                  | 9.79           | 37.24              | -4.01  | -6.81  |
| รวม    | 24,371 | 25,319 | 8,772                | 100.00         | 6.32               | 3.89   | 3.93   |

### การใช้น้ำมันภาคขนส่งทางบก ปี 2556 – 2559 (เม.ย.)





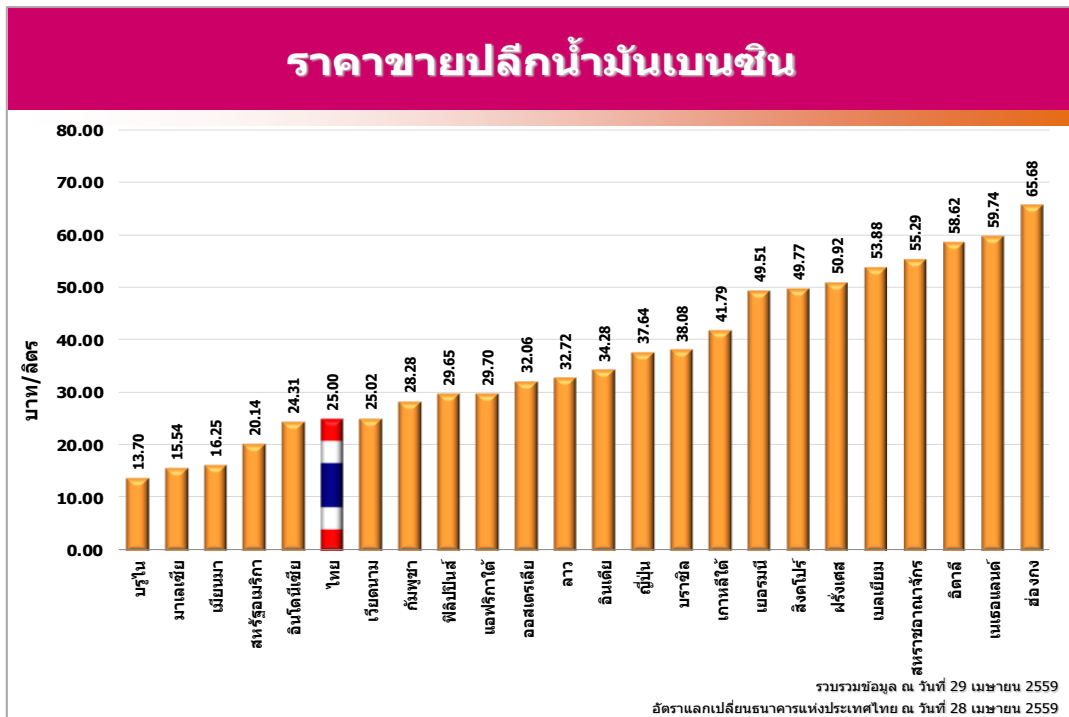
**ยอดจำหน่าย LPG NGV ภาคขนส่ง  
และราคาเฉลี่ยเบนซินและดีเซล ปี 2556 – 2559 (เม.ย.)**

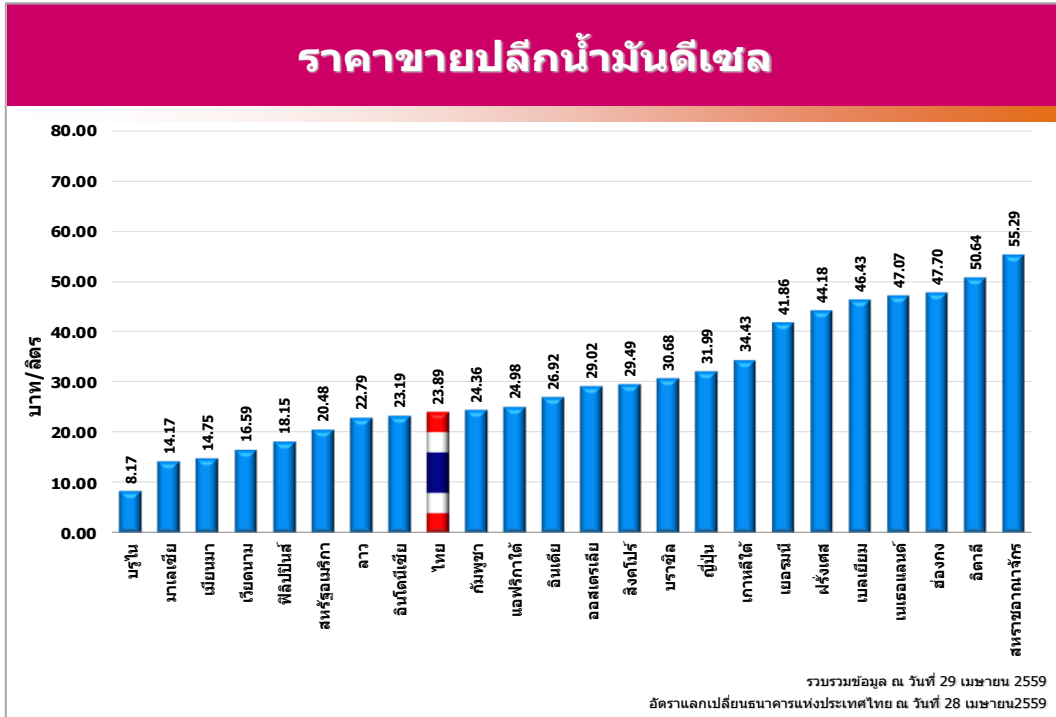


หมายเหตุ : ราคาเบนซินเฉลี่ย หมายถึง ราคาเฉลี่ยถ่วงน้ำหนักของเบนซิน 95 แก๊สโซฮอล์ 91 (E10) แก๊สโซฮอล์ 95 (E10) แก๊สโซฮอล์ 95 (E20) และ แก๊สโซฮอล์ 95 (E85)

**สรุปราคาขายปลีกน้ำมันเบนซินและดีเซลของต่างประเทศ (ณ วันที่ 29 เมษายน 2559)**

- ราคาขายปลีกน้ำมันเบนซินและดีเซลของต่างประเทศ ราคาขายปลีกน้ำมันสำเร็จรูปในแต่ละประเทศจะแตกต่างกัน ขึ้นอยู่กับโครงสร้างและนโยบายการชดเชยราคาน้ำมันของประเทศนั้น โดยราคาน้ำมัน ณ โรงกลั่นของประเทศไทย จะอ้างอิงราคาจากราคากลางน้ำมันสำเร็จรูปตลาดภูมิภาคเอเชีย (ตลาดจอร์สิงคโปร์ - Mean of Platts: MOP Singapore)
- ราคาขายปลีกน้ำมันเบนซินและดีเซลของประเทศไทยและต่างประเทศ ณ วันที่ 29 เมษายน 2559



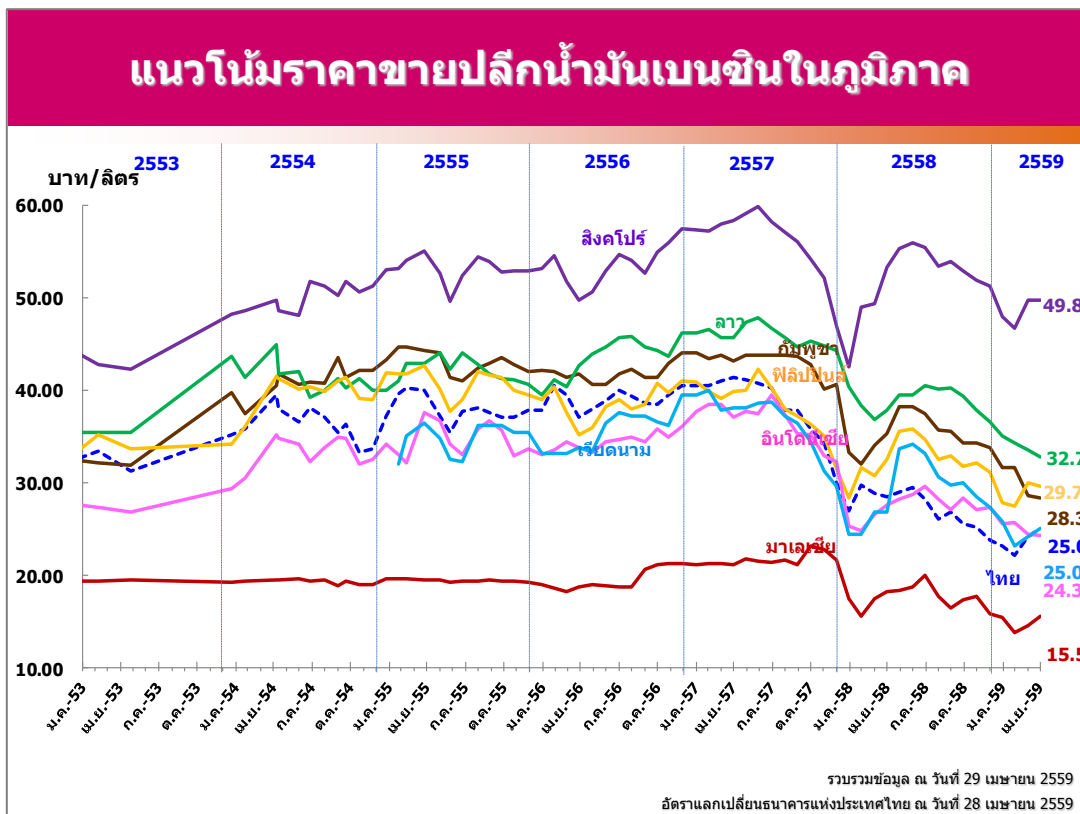
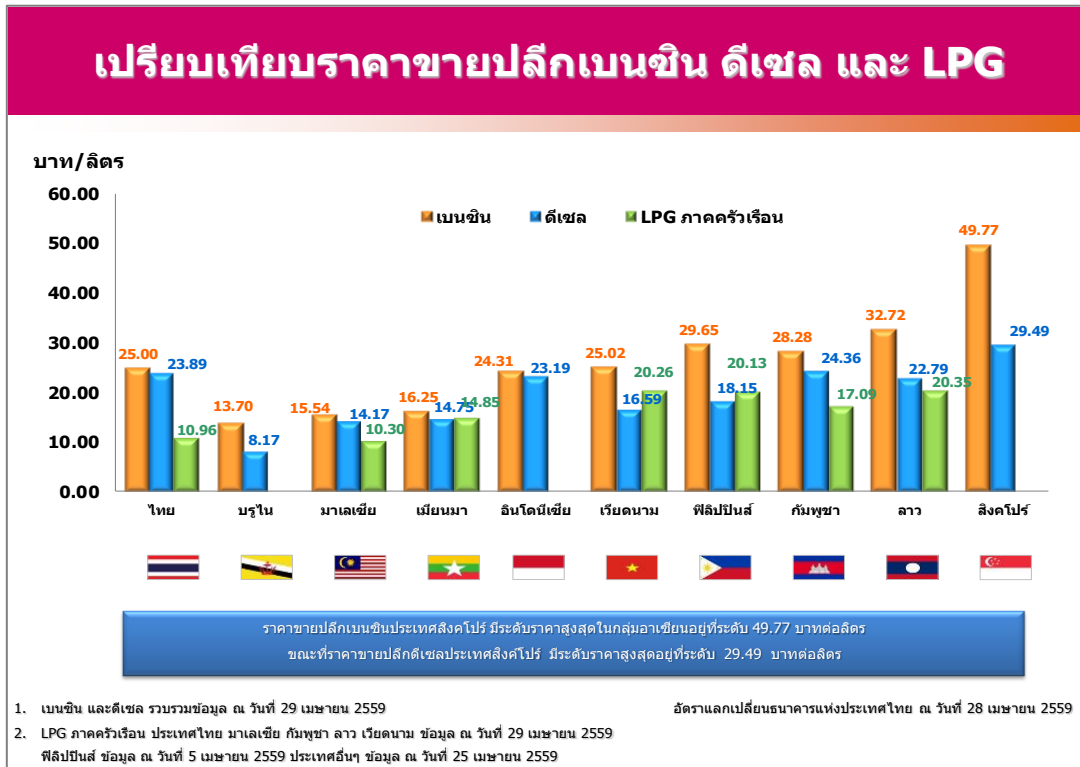


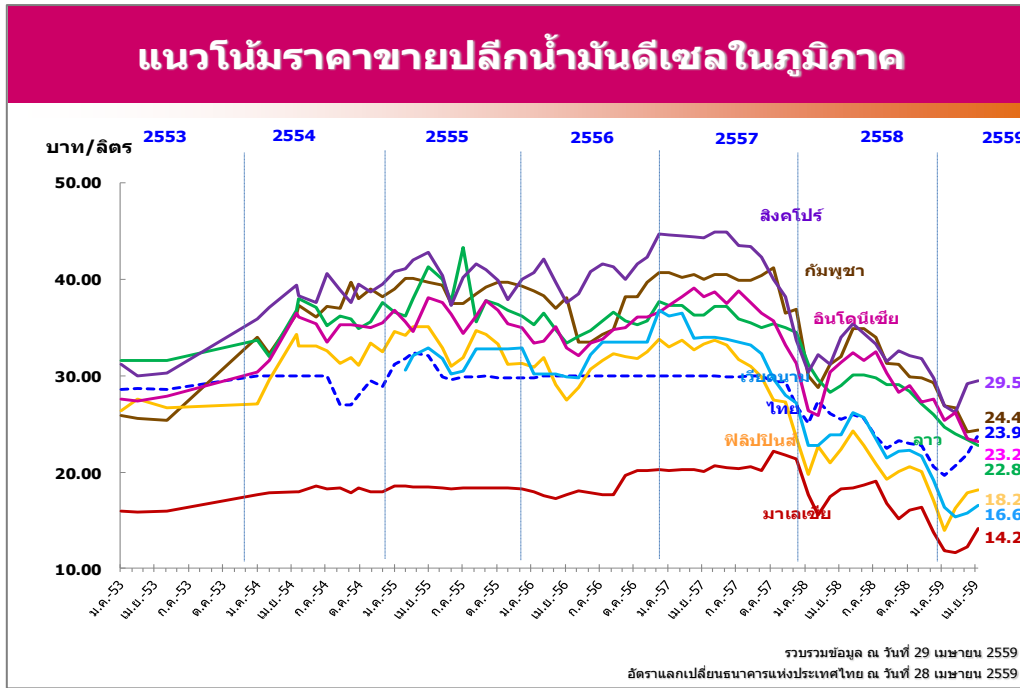
- เปรียบเทียบราคาขายปลีกน้ำมันเชื้อเพลิงในภูมิภาคเดือนเมษายน 2559 กับเดือนมีนาคม 2559  
 ในเดือนเมษายน 2559 ราคาน้ำมันดิบมีการปรับตัวเพิ่มขึ้น คาดว่าเนื่องจากทางธนาคารกลางของ  
 สหรัฐฯ (เฟด) ประกาศคงอัตราดอกเบี้ยเชิงนโยบายของสหรัฐฯ และการนำเข้าน้ำมันดิบของประเทศ  
 จีนที่เพิ่มสูงขึ้น รวมทั้งการปิดซ่อมบำรุงของโรงกลั่นน้ำมันดิบในสหรัฐฯ หลายแห่ง ที่ส่งผลให้อุปสงค์  
 น้ำมันมีมากขึ้นเป็นปัจจัยสนับสนุนให้ราคาน้ำมันดิบในตลาดโลกสูงขึ้น
  - ราคาขายปลีกน้ำมันเบนซิน ปรับราคาเพิ่มขึ้นในประเทศไทย บรูไน มาเลเซีย เมียนมา  
 เวียดนาม ฟิลิปปินส์ ขณะที่ประเทศอินโดนีเซียปรับราคาลดลง ส่วนประเทศกัมพูชา ลาว และ  
 สิงคโปร์ราคาคงที่
  - ราคาขายปลีกน้ำมันดีเซล ปรับราคาเพิ่มขึ้นในประเทศส่วนใหญ่ของภูมิภาค ยกเว้นประเทศ  
 อินโดนีเซียปรับราคาลดลง และประเทศลาวราคาคงที่

| ประเทศ (หน่วย)                        | ราคาขายปลีกน้ำมันเบนซินและดีเซลในกลุ่มประเทศอาเซียน* |             |                          |   |             |                          |
|---------------------------------------|--|-------------|--------------------------|---|-------------|--------------------------|
|                                       | น้ำมันเบนซินพิเศษ                                    |             |                          | น้ำมันดีเซล                                 |             |                          |
|                                       | เมษายน 2559<br>National Currency (บาท/ลิตร)          | มีนาคม 2559 | ปริมาณ<br>การเปลี่ยนแปลง | เมษายน 2559<br>National Currency (บาท/ลิตร) | มีนาคม 2559 | ปริมาณ<br>การเปลี่ยนแปลง |
| ประเทศไทย (บาท/ลิตร)                  | 25.00  | 24.20       | ▲ 0.80                   | 23.89                                       | 21.89       | ▲ 2.00                   |
| ประเทศบรูไน (ดอลลาร์สหรัฐ/ลิตร)       | 0.52 (13.70)   | 0.38        | ▲ 0.14                   | 0.31 (8.17)                                 | 0.23        | ▲ 0.08                   |
| ประเทศมาเลเซีย (ริงกิต/ลิตร)          | 1.70 (15.54)   | 1.60        | ▲ 0.10                   | 1.55 (14.17)                                | 1.35        | ▲ 0.20                   |
| ประเทศเมียนมา (จัต/ลิตร)              | 540.00 (16.25)                                       | 530.00      | ▲ 10.00                  | 490.00 (14.75)                              | 480.00      | ▲ 10.00                  |
| ประเทศอินโดนีเซีย (รูเปีย/ลิตร)       | 8,700.00 (24.31)                                     | 8,850.00    | ▼ -150.00                | 8,300.00 (23.19)                            | 8,500.00    | ▼ -200.00                |
| ประเทศเวียดนาม (ดอง/ลิตร)             | 15,640.00 (25.02)                                    | 15,120.00   | ▲ 520.00                 | 10,370.00 (16.59)                           | 9,870.00    | ▲ 500.00                 |
| ประเทศฟิลิปปินส์ (เปโซ/ลิตร)          | 38.80 (29.65)  | 38.60       | ▲ 0.20                   | 23.75 (18.15)                               | 23.00       | ▲ 0.75                   |
| ประเทศกัมพูชา (เรียล/ลิตร)            | 3,250.00 (28.28)                                     | 3,250.00    | ● 0.00                   | 2,800.00 (24.36)                            | 2,750.00    | ▲ 50.00                  |
| ประเทศลาว (กีบ/ลิตร)                  | 7,610.00 (32.72)                                     | 7,610.00    | ● 0.00                   | 5,300.00 (22.79)                            | 5,300.00    | ● 0.00                   |
| ประเทศสิงคโปร์ (ดอลลาร์สิงคโปร์/ลิตร) | 1.89 (49.77)   | 1.89        | ● 0.00                   | 1.12 (29.49)                                | 1.11        | ▲ 0.01                   |

หมายเหตุ : (1) ราคาน้ำมันของประเทศไทยเป็นราคาน้ำมันแก๊สโซลอลอกเทน 95 (Gasohol 95-E10)  
 (2) รวมรวมข้อมูล ณ วันที่ 29 เมษายน 2559 และใช้อัตราแลกเปลี่ยนของธนาคารแห่งประเทศไทย ณ วันที่ 28 เมษายน 2559

▪ เปรียบเทียบราคาขายปลีกเบนซิน ดีเซล และ LPG ในภูมิภาค





#### 4. สถานการณ์ไฟฟ้า

4.1 การผลิตพลังงานไฟฟ้า ในช่วง 4 เดือนแรกของปี 2559 อยู่ที่ระดับ 64,875 กิกะวัตต์ชั่วโมง เพิ่มขึ้นร้อยละ 6.55 จากช่วงเดียวกันของปีก่อน คาดว่าเกิดจากการเพิ่มขึ้นของการใช้ไฟฟ้าในทุกสาขา ยกเว้นภาคเกษตรกรรมที่มีความต้องการใช้ไฟฟ้าเพื่อสูบน้ำลดลงจากปัญหาภัยแล้ง ทำให้มีปริมาณน้ำไม่เพียงพอต่อการเพาะปลูก

### การผลิตพลังงานไฟฟ้ารายเดือน

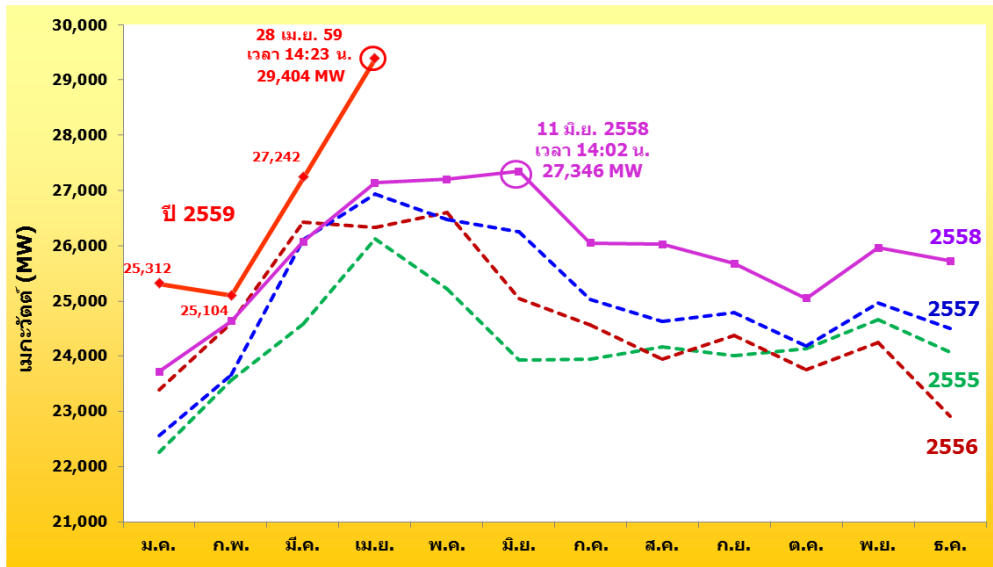
หน่วย : กิกะวัตต์ชั่วโมง (GWh)

|                                | ม.ค.   | ก.พ.   | มี.ค.  | เม.ย.  | พ.ค.   | มิ.ย.  | ก.ค.   | ส.ค.   | ก.ย.   | ต.ค.   | พ.ย.   | ธ.ค.   | ม.ค.-<br>เม.ย. | ม.ค.-<br>ธ.ค. |
|--------------------------------|--------|--------|--------|--------|--------|--------|--------|--------|--------|--------|--------|--------|----------------|---------------|
| 2555                           | 13,513 | 14,084 | 15,799 | 14,939 | 15,980 | 15,111 | 15,342 | 15,183 | 14,677 | 15,324 | 15,022 | 14,511 | 58,335         | 179,484       |
| 2556                           | 14,275 | 14,505 | 16,396 | 15,325 | 16,748 | 15,386 | 15,363 | 15,475 | 14,921 | 15,040 | 14,642 | 13,130 | 60,501         | 181,205       |
| 2557                           | 13,424 | 13,622 | 16,534 | 15,865 | 17,224 | 16,200 | 16,168 | 15,863 | 15,658 | 15,757 | 15,323 | 14,386 | 59,446         | 186,024       |
| 2558                           | 14,095 | 14,000 | 16,842 | 15,952 | 17,706 | 16,832 | 16,717 | 16,341 | 15,994 | 16,209 | 16,015 | 15,487 | 60,889         | 192,189       |
| 2559                           | 15,278 | 14,575 | 17,598 | 17,424 |        |        |        |        |        |        |        |        | 64,875         | 64,875        |
| Δ (%) จากช่วงเดียวกันของปีก่อน | 8.39   | 4.11   | 4.49   | 9.23   |        |        |        |        |        |        |        |        | 6.55           |               |
| Δ (%) จากเดือนก่อนหน้า         | -1.35  | -4.61  | 20.74  | -0.99  |        |        |        |        |        |        |        |        |                |               |

หมายเหตุ : รวม VSPP

ความต้องการพลังไฟฟ้าสูงสุดสุทธิในระบบของ กฟผ. (Net Peak Generation Requirement) ปี 2559 เกิดขึ้น ณ วันพฤหัสบดีที่ 28 เมษายน 2559 เวลา 14.23 น. อยู่ที่ระดับ 29,404 เมกะวัตต์ สูงกว่าพลังไฟฟ้าสูงสุดของปีที่ 2558 ซึ่งเกิดเมื่อวันพฤหัสบดีที่ 11 มิถุนายน 2558 เวลา 14:02 น. อยู่ที่ระดับ 27,346 เมกะวัตต์ หรือเพิ่มขึ้นร้อยละ 7.5 จากอากาศที่ร้อนจัดในช่วงปลายเดือนเมษายน 2559 ให้เกิดพลังไฟฟ้าสูงสุดที่สูงกว่าปี 2558 ถึง 5 ครั้ง

### ความต้องการพลังไฟฟ้าสูงสุดสุทธิในระบบ กฟผ.



หมายเหตุ : ความต้องการพลังไฟฟ้าสูงสุดสุทธิของระบบ กฟผ. ไม่รวมที่ใช้ใน Station Service

### การใช้ไฟฟ้ายานสาขา ม.ค. – เม.ย. 2559

หน่วย: GWh

| สาขา   | 2556           | 2557           | 2558           | 2559<br>(ม.ค.-เม.ย.) | Δ (%)<br>จากช่วงเดียวกัน<br>ของปีก่อน | สัดส่วน<br>(%) |
|--|----------------|----------------|----------------|----------------------|---------------------------------------|----------------|
| ครัวเรือน                                    | 37,657         | 38,993         | 41,285         | 14,004               | 12.53                                 | 23.77          |
| กิจการขนาดเล็ก                               | 18,374         | 18,807         | 19,767         | 6,650                | 9.46                                  | 11.29          |
| ธุรกิจ                                       | 30,413         | 31,362         | 33,218         | 11,340               | 9.47                                  | 19.25          |
| อุตสาหกรรม                                   | 72,536         | 73,782         | 74,772         | 24,967               | 3.59                                  | 42.38          |
| ส่วนราชการ<br>และองค์กร<br>ที่ไม่แสวงหากำไร* | 149            | 152            | 179            | 62                   | 18.25                                 | 0.11           |
| เกษตรกรรม                                    | 354            | 414            | 386            | 107                  | -19.36                                | 0.18           |
| การใช้ไฟฟ้า<br>ที่ไม่คิดมูลค่า               | 2,379          | 2,517          | 2,743          | 959                  | 6.50                                  | 1.63           |
| อื่นๆ  | 2,479          | 2,592          | 2,479          | 821                  | 6.13                                  | 1.39           |
| <b>รวมทั้งสิ้น</b>                           | <b>164,341</b> | <b>168,620</b> | <b>174,833</b> | <b>58,910</b>        | <b>7.42</b>                           | <b>100.00</b>  |

\*ตั้งแต่เดือนตุลาคม 2555 เป็นต้นไป ผู้ใช้ไฟฟ้าที่เป็นหน่วยงานราชการจะถูกจัดเข้าประเภทธุรกิจ/กิจการขนาดเล็ก แล้วแต่กรณี

4.2 การใช้ไฟฟ้ายานสาขา ในเดือนช่วง 4 เดือนแรกของปี 2559 มีการใช้ไฟฟ้ารวมทั้งสิ้น 58,910 กิกะวัตต์ชั่วโมง เพิ่มขึ้นจากปีก่อนร้อยละ 7.42 เป็นการเพิ่มขึ้นของปริมาณการใช้ไฟฟ้าในเกือบทุกสาขา ยกเว้นภาคเกษตรกรรมที่ยังคงมีการใช้ไฟฟาลดลงจากปัญหาภัยแล้งทำให้มีปริมาณน้ำที่ใช้ในการเพาะปลูกน้อย โดยที่ภาคอุตสาหกรรมมีสัดส่วนการใช้ไฟฟ้าสูงสุด คิดเป็นร้อยละ 42.38 ของการใช้ทั้งหมด มีการใช้ไฟฟ้าอยู่ที่ระดับ 24,967 กิกะวัตต์ชั่วโมง เพิ่มขึ้นร้อยละ 3.59 เมื่อเทียบกับช่วงเดียวกันของปีก่อน คาดว่าเกิดจากความต้องการใช้ไฟฟ้าที่เพิ่มขึ้นจากการขยายตัวของกลุ่มอุตสาหกรรมที่มีความต้องการใช้ไฟฟ้าสูง ได้แก่ ยานยนต์ พลาสติก เคมีภัณฑ์ การผลิตน้ำแข็ง ยางและผลิตภัณฑ์ยาง เป็นต้น รองลงมาคือภาคครัวเรือน มีการใช้ไฟฟ้าอยู่ที่ระดับ 14,004 กิกะวัตต์ชั่วโมง เพิ่มขึ้นสูงถึงร้อยละ 12.53 เนื่องจากอากาศที่ร้อนมากกว่าปี

ก่อน โดยเฉพาะในเดือนเมษายน ส่งผลให้มีการใช้ไฟฟ้าเพื่อทำความเย็นมากขึ้น และจากความต้องการใช้ไฟฟ้าในกลุ่มบ้านอยู่อาศัยที่ใช้ไฟฟ้ามากกว่า 150 หน่วยขยายตัวมากถึงร้อยละ 22.14 จากเดือนเดียวกันของปีก่อน และร้อยละ 13.68 จากเดือนก่อนหน้า ซึ่งเป็นผลมาจากวันหยุดยาวในช่วงเทศกาลสงกรานต์และอุณหภูมิที่สูงมากกว่าปีก่อน ส่วนการใช้ไฟฟ้าในภาคธุรกิจและกิจการขนาดเล็ก ใช้ไฟฟ้าเพิ่มขึ้นร้อยละ 9.47 และ 9.46 ตามลำดับ จากความต้องการใช้ไฟฟ้าในภาคบริการที่ได้รับแรงสนับสนุนจากภาคการท่องเที่ยวในช่วงวันหยุดยาวและจากนักท่องเที่ยวต่างประเทศที่ยังขยายตัวดี ส่งผลให้ธุรกิจโรงแรมขยายตัวสูงถึงร้อยละ 13.79 จากเดือนเดียวกันของปีก่อน และร้อยละ 2.91 จากเดือนก่อนหน้า สอดคล้องกับการขยายตัวของธุรกิจห้างสรรพสินค้าและค้าปลีกที่ขยายตัวตามมาตรการการเงินการคลังเพื่อส่งเสริมผู้ประกอบการวิสาหกิจขนาดกลางและขนาดย่อม (SMEs) ให้สามารถแข่งขันได้ โดยมีรายละเอียดการใช้ไฟฟ้าของภาคอุตสาหกรรมและภาคธุรกิจที่สำคัญ ดังนี้

**การใช้ไฟฟ้าภาคอุตสาหกรรม** ในช่วง 4 เดือนแรกของปี 2559 มีการใช้ไฟฟ้ารวม 24,967 กิกะวัตต์ชั่วโมง เพิ่มขึ้นร้อยละ 3.59 เมื่อเทียบกับช่วงเดียวกันของปีก่อน โดยมีรายละเอียดการใช้ไฟฟ้าในแต่ละภาคอุตสาหกรรมที่สำคัญ ดังนี้

(1) **อุตสาหกรรมอาหาร** มีการใช้ไฟฟ้าอยู่ที่ 3,540 กิกะวัตต์ชั่วโมง เพิ่มขึ้นร้อยละ 6.33 เมื่อเทียบกับช่วงเดียวกันของปีก่อน จากวัตถุดิบออกสู่ตลาดมากขึ้นส่งผลให้มีการผลิตมากขึ้น ได้แก่ น้ำมันปาล์ม น้ำมันถั่วเหลือง แป้งมันสำปะหลัง และไก่สดแช่เย็นแช่แข็ง โดยส่วนใหญ่เป็นการผลิตเพื่อจำหน่ายในประเทศจากความต้องการบริโภคของตลาดในประเทศเพิ่มขึ้นมาก แต่ทั้งนี้ ตลาดส่งออกปรับตัวลดลงจากการชะลอคำสั่งซื้อของประเทศผู้นำเข้าซึ่งเป็นผลจากเศรษฐกิจโลกที่ยังคงชะลอตัวและระดับราคาสินค้าในตลาดโลกปรับตัวลดลงตามราคาน้ำมัน รวมทั้งมีผลผลิตส่วนเกินออกสู่ตลาดต่างประเทศมาก

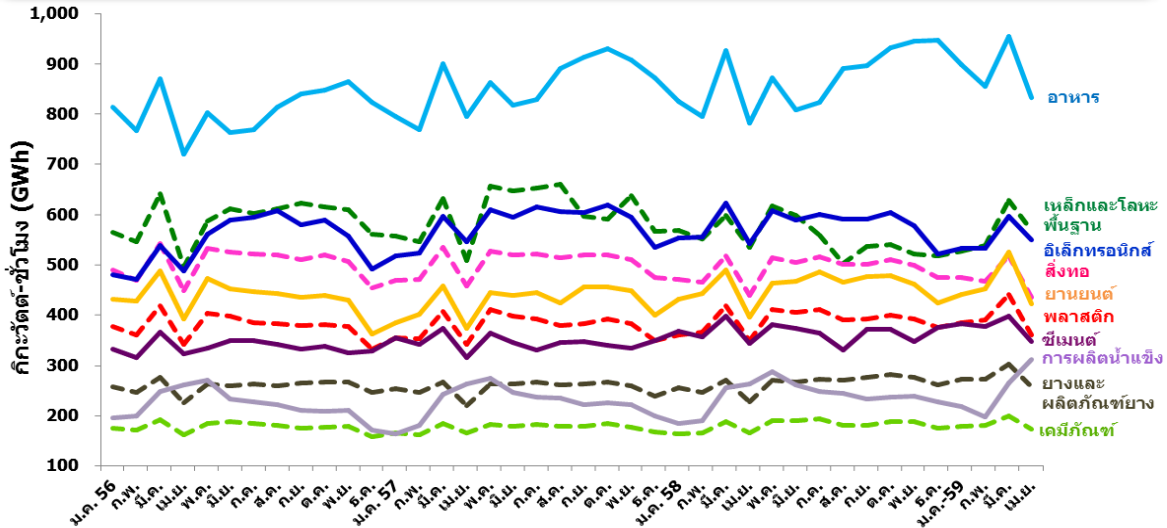
(2) **อุตสาหกรรมเหล็กและโลหะพื้นฐาน** มีการใช้ไฟฟ้าอยู่ที่ระดับ 2,261 กิกะวัตต์ชั่วโมง เพิ่มขึ้นเล็กน้อยร้อยละ 0.37 เมื่อเทียบกับช่วงเดียวกันของปีก่อน คาดว่าเกิดจากปริมาณสินค้าคงคลังลดลงและราคาผลิตภัณฑ์เหล็กที่มีการปรับตัวเพิ่มขึ้นตามการเปลี่ยนแปลงของดัชนีราคาเหล็กโดยเฉลี่ยของต่างประเทศ ทำให้มีการผลิตสินค้าเพิ่มขึ้น โดยเฉพาะเหล็กทรงแบนเพื่อเตรียมรองรับความต้องการของอุตสาหกรรมต่อเนื่องที่คาดการณ์ว่าจะเพิ่มขึ้น เช่น อุตสาหกรรมการผลิตเครื่องใช้ไฟฟ้าและยานยนต์ เป็นต้น

(3) **อุตสาหกรรมสิ่งทอ** มีการใช้ไฟฟ้าอยู่ที่ระดับ 1,894 กิกะวัตต์ชั่วโมง เพิ่มขึ้นเล็กน้อยเพียงร้อยละ 0.16 เมื่อเทียบกับช่วงเดียวกันของปีก่อน คาดว่าเกิดจากกระบวนการผลิตเสื้อผ้าผลิตภัณฑ์เส้นใยสิ่งทอ โดยเฉพาะเส้นใยสังเคราะห์ที่เพิ่มขึ้น แต่ในส่วนการผลิตเครื่องนุ่งห่มและเสื้อผ้าสำเร็จรูปปรับลดลงจากคำสั่งซื้อภายในประเทศและต่างประเทศลดลง มีการนำเข้าเพิ่มขึ้นจากจีน กัมพูชา เวียดนาม บังกลาเทศ และฮ่องกง ประกอบกับการขยายฐานการผลิตไปในประเทศอาเซียน โดยเฉพาะเวียดนามซึ่งได้รับการยกเว้นสิทธิประโยชน์ทางภาษีจากสหภาพยุโรปและสหรัฐอเมริกา

(4) **อุตสาหกรรมอิเล็กทรอนิกส์** มีการใช้ไฟฟ้าอยู่ที่ระดับ 2,213 กิกะวัตต์ชั่วโมง ลดลงร้อยละ 2.68 เมื่อเทียบกับช่วงเดียวกันของปีก่อน คาดว่าเกิดจากการปรับลดการผลิตสินค้าอิเล็กทรอนิกส์ เพื่อส่งออกของอุปกรณ์ประเภทฮาร์ดดิสก์ไดรฟ์ และ semiconductor ลดลงร้อยละ 6.9 และ 23.0 เทียบกับช่วงเดียวกันของปีก่อน ตามลำดับ เนื่องจากความต้องการใช้คอมพิวเตอร์และโน้ตบุ๊กลดลงอย่างต่อเนื่องตามเทคโนโลยีที่เปลี่ยนแปลง แม้ว่าจะเริ่มมีการผลิตอุปกรณ์วงจรรวม (Integrated Circuit, IC) ซึ่งเป็นชิ้นส่วน

สำคัญในสินค้าที่มีการพัฒนาเป็นระบบดิจิทัลมากขึ้น แต่ยังไม่ส่งผลต่อการใช้ไฟฟ้าในภาคอุตสาหกรรม อีเล็กทรอนิกส์มากนัก

### การใช้ไฟฟ้ายาขกลุ่มอุตสาหกรรมที่สำคัญ



| ปี 2559                        | อาหาร | เหล็กและโลหะพื้นฐาน | สิ่งทอ | อิเล็กทรอนิกส์ | พลาสติก | ยานยนต์ | ซีเมนต์ | เคมีภัณฑ์ | ยางและผลิตภัณฑ์ยาง | การผลิตน้ำแข็ง |
|--------------------------------|-------|---------------------|--------|----------------|---------|---------|---------|-----------|--------------------|----------------|
| ปริมาณ (GWh)                   | 3,540 | 2,261               | 1,894  | 2,213          | 1,575   | 1,839   | 1,503   | 729       | 1,102              | 989            |
| Δ (%) จากช่วงเดียวกันของปีก่อน | 6.33  | 0.37                | 0.16   | -2.68          | 5.64    | 4.58    | 2.70    | 7.14      | 10.61              | 11.03          |

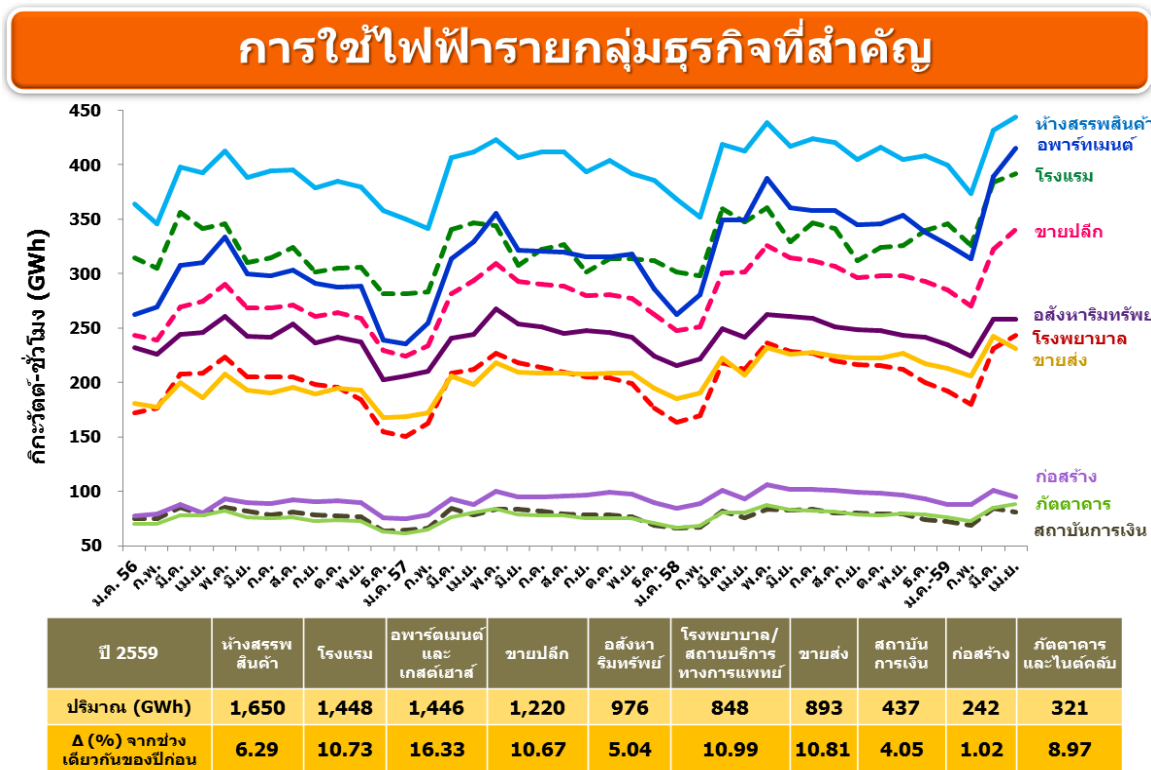
(5) อุตสาหกรรมพลาสติก มีการใช้ไฟฟ้าอยู่ที่ระดับ 1,575 กิกะวัตต์ชั่วโมง เพิ่มขึ้นร้อยละ 5.64 เมื่อเทียบกับช่วงเดียวกันของปีก่อน จากการขยายตัวของอุตสาหกรรมการผลิตผลิตภัณฑ์พลาสติกร้อยละ 3.18 เทียบกับเดือนเดียวกันของปีก่อน และร้อยละ 17.81 จากเดือนก่อนหน้า เพื่อส่งออกไปยังต่างประเทศเพิ่มขึ้น อาทิ ญี่ปุ่น สหรัฐอเมริกา ออสเตรเลีย อินโดนีเซีย เวียดนาม มาเลเซียและจีน เป็นต้น โดยส่วนใหญ่เป็นสินค้าประเภทเครื่องประดับอัญมณี ชิ้นส่วนรถยนต์ ชิ้นส่วนอิเล็กทรอนิกส์ และสินค้าในกลุ่มผลิตภัณฑ์ถุงพลาสติก พลาสติกแผ่น เครื่องใช้และกระสอบพลาสติก เป็นต้น

(6) อุตสาหกรรมยานยนต์ มีการใช้ไฟฟ้าอยู่ที่ระดับ 1,839 กิกะวัตต์ชั่วโมง เพิ่มขึ้นร้อยละ 4.58 เมื่อเทียบกับช่วงเดียวกันของปีก่อน จากการขยายตัวเพิ่มขึ้นของตลาดในประเทศ โดยผู้ประกอบการบางรายเร่งผลิตรถยนต์ประเภทรถกระบะกึ่งอเนกประสงค์ (Pickup truck base Passenger Vehicle; PPV) ให้ทันต่อความต้องการของตลาดในประเทศ และรถยนต์นั่งส่วนบุคคลเพื่อการส่งออก

(7) อุตสาหกรรมซีเมนต์ มีการใช้ไฟฟ้าอยู่ที่ระดับ 1,503 กิกะวัตต์ชั่วโมง เพิ่มขึ้นร้อยละ 2.70 เมื่อเทียบกับช่วงเดียวกันของปีก่อน คาดว่าเกิดจากปริมาณการผลิตและจำหน่ายในประเทศที่เพิ่มขึ้นจากภาคก่อสร้างที่ขยายตัวจากมาตรการกระตุ้นเศรษฐกิจของภาครัฐ รวมถึงการเร่งก่อสร้างโครงการขนาดใหญ่ ทำให้ภาคเอกชนมีความมั่นใจในการลงทุนมากขึ้น แต่ในด้านการผลิตเพื่อส่งออกปรับตัวลดลงเล็กน้อยจากประเทศเมียนมา อินโดนีเซียและกัมพูชาที่เป็นตลาดส่งออกสำคัญมีคำสั่งซื้อปูนซีเมนต์จากไทยลดลง

อุตสาหกรรมอื่นๆ ได้แก่ (8) อุตสาหกรรมเคมีภัณฑ์ การใช้ไฟฟ้าอยู่ที่ระดับ 729 กิกะวัตต์ชั่วโมง เพิ่มขึ้นร้อยละ 7.14 (9) อุตสาหกรรมยางและผลิตภัณฑ์ยาง การใช้ไฟฟ้าอยู่ที่ระดับ 1,102 กิกะวัตต์ชั่วโมง เพิ่มขึ้นร้อยละ 10.61 เมื่อเทียบกับช่วงเดียวกันของปีก่อน จากการขยายตัวของการผลิตผลิตภัณฑ์ยาง

ในส่วน of ล้อย่างรถยนต์ ล้อย่างรถจักรยานยนต์ ยานอกของรถบรรทุก เป็นต้น ตามการขยายตัวของอุตสาหกรรมยานยนต์ และ (10) อุตสาหกรรมการผลิตน้ำแข็ง การใช้ไฟฟ้าอยู่ที่ระดับ 989 กิกะวัตต์ชั่วโมง เพิ่มขึ้นมากถึงร้อยละ 11.03 เมื่อเทียบกับช่วงเดียวกันของปีก่อน จากสภาพอากาศที่ร้อนตั้งแต่ต้นปี



**การใช้ไฟฟ้าภาคธุรกิจ** ในช่วง 4 เดือนแรกของปี 2559 มีการใช้ไฟฟ้ารวม 11,340 กิกะวัตต์ชั่วโมง เพิ่มขึ้นจากปีก่อนร้อยละ 9.47 โดยแบ่งกลุ่มธุรกิจได้ดังนี้

(1) **ห้างสรรพสินค้าและธุรกิจขายปลีก** มีการใช้ไฟฟ้าเพิ่มขึ้นจากช่วงเดียวกันของปีก่อนร้อยละ 6.29 และ 10.67 ตามลำดับ จากการขยายตัวของการค้าปลีก ตามการฟื้นตัวของภาคการท่องเที่ยว และมาตรการกระตุ้นเศรษฐกิจของรัฐบาลที่เร่งรัดและส่งเสริมการลงทุนของผู้ประกอบการ SMEs เช่น โครงการสินเชื่อดอกเบี้ยต่ำ (Policy Loan) เพื่อเป็นเงินทุนหมุนเวียน และโครงการค้ำประกันสินเชื่อ PGS 5 (ปรับปรุงใหม่) เป็นต้น ส่งผลให้การค้าขายในแหล่งธุรกิจและห้างสรรพสินค้ามีการขยายตัวมากขึ้นด้วย

(2) **โรงแรม อพาร์ทเมนต์และเกสต์เฮาส์ และ ภัตตาคารและไนต์คลับ** มีการใช้ไฟฟ้าเพิ่มขึ้นเมื่อเทียบกับช่วงเดียวกันของปีก่อนร้อยละ 10.73 16.33 และ 8.97 ตามลำดับ มีการเติบโตสูงอย่างต่อเนื่องจากการขยายตัวของภาคการท่องเที่ยว โดยเฉพาะมีนักท่องเที่ยวประเภทแบคแพค (backpack) เพิ่มมากขึ้น ซึ่งนิยมเข้าพักอพาร์ทเมนต์และเกสต์เฮาส์มากกว่าโรงแรม จำนวนนักท่องเที่ยวต่างประเทศที่เดินทางเข้าประเทศไทยในเดือนเมษายน 2559 ขยายตัวต่อเนื่องที่ร้อยละ 9.8 ต่อปี โดยเป็นนักท่องเที่ยวจากจีน รัสเซีย เกาหลี และกลุ่มประเทศเพื่อนบ้าน เช่น พม่า กัมพูชา และลาว ส่งผลให้ 4 เดือนแรกของปี 2559 มีนักท่องเที่ยวต่างประเทศรวมทั้งสิ้น 11.68 ล้านคน ขยายตัวร้อยละ 14.1 ต่อปี ทั้งนี้ ราคาขายปลีกน้ำมันในประเทศที่ยังคงอยู่ในระดับต่ำ ช่วยสนับสนุนให้เกิดการท่องเที่ยวและใช้จ่ายภายในประเทศมากขึ้น



(3) ภาคอสังหาริมทรัพย์ การใช้ไฟฟ้าเพิ่มขึ้นร้อยละ 5.04 เมื่อเทียบกับช่วงเดียวกันของปีก่อน จากมาตรการการเงินการคลังเพื่อกระตุ้นเศรษฐกิจภาคอสังหาริมทรัพย์ ได้แก่ มาตรการสินเชื่อเพื่อที่อยู่อาศัยแก่ผู้มีรายได้น้อยและปานกลางที่เริ่มดำเนินการตั้งแต่ 19 ตุลาคม 2558 และโครงการบ้านประชารัฐที่เปิดโอกาสให้ประชาชนผู้มีรายได้น้อยครอบคลุมทั้งผู้มีรายได้ประจำ และผู้มีรายได้ไม่แน่นอนหรืออาชีพอิสระที่ไม่เคยมีกรรมสิทธิ์ในอสังหาริมทรัพย์มาก่อน ได้มีที่อยู่อาศัยเป็นของตนเองผ่านการสนับสนุนเงินสินเชื่อที่อยู่อาศัยเงื่อนไขผ่อนปรนจากสถาบันการเงินของรัฐ ที่ช่วยส่งเสริมให้ภาคครัวเรือนเร่งการซื้ออสังหาริมทรัพย์ตั้งแต่ช่วงปลายปี 2558 ต่อเนื่องถึงต้นปี 2559

(4) โรงพยาบาลและสถานบริการทางการแพทย์ มีการใช้ไฟฟ้าเพิ่มขึ้นร้อยละ 10.99

(5) ภาคขนส่ง มีการใช้ไฟฟ้าเพิ่มขึ้น ร้อยละ 10.81 เมื่อเทียบกับช่วงเดียวกันของปีก่อน คาดว่าเกิดจากนโยบายกระตุ้นเศรษฐกิจและเร่งรัดการเบิกจ่ายงบประมาณของภาครัฐ ที่ส่งผลให้ผู้ใช้ไฟฟ้ากลุ่มพาณิชย์ทั้งการค้าปลีกและค้าส่งมีการใช้ไฟฟ้าเพิ่มขึ้น รวมทั้งจากการใช้จ่ายของนักท่องเที่ยวภายในประเทศและต่างประเทศที่เพิ่มขึ้นอย่างต่อเนื่อง

ศูนย์พยากรณ์และสารสนเทศพลังงาน