



สำนักงานนโยบาย  
และแผนพลังงาน  
กระทรวงพลังงาน

# สถานการณ์ การใช้น้ำมันและไฟฟ้าของไทย ช่วง 9 เดือนแรกของปี 2559



จัดทำโดย  
ศูนย์พยากรณ์และสารสนเทศพลังงาน

## ภาพรวมสถานการณ์การใช้น้ำมันและไฟฟ้าของไทย ช่วง 9 เดือนแรกของปี 2559

“ในช่วง 9 เดือนแรกของปี 2559 การใช้ดีเซลและเบนซินยังคงปรับตัวเพิ่มขึ้นร้อยละ 4.00 และ 11.50 ตามลำดับจากราคาขายปลีกที่ปรับลดลงในช่วงกลางปี 2559 แม้ในเดือนกันยายนจะปรับขึ้นเล็กน้อย แต่ยังคงอยู่ในระดับต่ำ การใช้น้ำมันภาคขนส่งทางบก ปรับเพิ่มขึ้นร้อยละ 3.15 จากเบนซินและดีเซลที่เพิ่มขึ้นร้อยละ 11.49 และ 4.09 ตามลำดับ ขณะที่การใช้ LPG และ NGV ปรับลดลงอย่างต่อเนื่องที่ร้อยละ 15.66 และ 8.77 ตามลำดับ การผลิตไฟฟ้าเพิ่มขึ้นร้อยละ 4.53 เป็นไปตามการใช้ไฟฟ้าที่เพิ่มขึ้นร้อยละ 5.40 จากภาคครัวเรือน ภาคธุรกิจ และกิจการขนาดเล็กร้อยละ 8.37 6.41 และ 6.09 ตามลำดับ ยกเว้นภาคเกษตรกรรมที่ยังคงปรับลดลงร้อยละ 31.36”

● **การใช้น้ำมันดีเซล** เฉลี่ยอยู่ที่ 62.00 ล้านลิตรต่อวัน เพิ่มขึ้นร้อยละ 4.00 เทียบกับช่วงเดียวกันของปีก่อน จากราคาขายปลีกในประเทศที่ยังคงอยู่ในระดับต่ำแม้ว่าจะเริ่มทยอยปรับขึ้นเล็กน้อยตามราคาน้ำมันตลาดโลก โดยราคาขายปลีกเฉลี่ยอยู่ที่ 22.77 บาทต่อลิตร ต่ำกว่าช่วงเดียวกันของปีก่อน 0.78 บาทต่อลิตร

● **การใช้น้ำมันเบนซิน** เฉลี่ยอยู่ที่ 28.88 ล้านลิตรต่อวัน เพิ่มขึ้นร้อยละ 11.50 เทียบกับช่วงเดียวกันของปีก่อน จากราคาขายปลีกที่อยู่ในระดับต่ำตามราคาน้ำมันตลาดโลก มีการใช้น้ำมันแก๊สโซฮอล์เพิ่มมากขึ้นตามนโยบายการส่งเสริมพลังงานทดแทน รวมทั้งราคาขายปลีกที่ต่ำกว่าน้ำมันดีเซลในช่วงเดือนมิถุนายนถึงสิงหาคม 2559 โดยราคาขายปลีกน้ำมันเบนซินเฉลี่ยอยู่ที่ 23.58 บาทต่อลิตร ต่ำกว่าช่วงเดียวกันของปีก่อน 4.12 บาทต่อลิตร

- **น้ำมันเบนซิน 95** คิดเป็นร้อยละ 4.65 ของการใช้น้ำมันเบนซินทั้งหมด มีการใช้เฉลี่ยอยู่ที่ 1.34 ล้านลิตรต่อวัน ลดลงจากช่วงเดียวกันของปีก่อนร้อยละ 2.22 ราคาขายปลีกเฉลี่ยอยู่ที่ 31.27 บาทต่อลิตร ต่ำกว่าช่วงเดียวกันของปีก่อนร้อยละ 10.41 หรือ 3.63 บาทต่อลิตร ทั้งนี้ ปริมาณการใช้ที่ลดลงจากปีก่อนเป็นผลจากการมีรถยนต์ที่รองรับการใช้น้ำมันแก๊สโซฮอล์เพิ่มขึ้น

- **น้ำมันแก๊สโซฮอล์** คิดเป็นร้อยละ 95.35 ของการใช้น้ำมันเบนซินทั้งหมด มีการใช้เฉลี่ยอยู่ที่ 27.54 ล้านลิตรต่อวัน เพิ่มขึ้นจากช่วงเดียวกันของปีก่อนร้อยละ 12.26 ราคาขายปลีกเฉลี่ยอยู่ที่ 22.13 บาทต่อลิตร ต่ำกว่าช่วงเดียวกันของปีก่อนร้อยละ 14.41 หรือ 3.73 บาทต่อลิตร

โดยน้ำมันแก๊สโซฮอล์ 95 (E10) มีอัตราการใช้เพิ่มขึ้นมากที่สุดอยู่ที่ร้อยละ 22.98

- **น้ำมันแก๊สโซฮอล์ 91 (E10)** คิดเป็นร้อยละ 38.82 ของการใช้น้ำมันเบนซินทั้งหมด มีการใช้เฉลี่ยอยู่ที่ 11.21 ล้านลิตรต่อวัน เพิ่มขึ้นจากช่วงเดียวกันของปีก่อนร้อยละ 2.59 ราคาขายปลีกเฉลี่ยอยู่ที่ 23.60 บาทต่อลิตร ต่ำกว่าช่วงเดียวกันของปีก่อนร้อยละ 13.74 หรือ 3.76 บาทต่อลิตร

- **น้ำมันแก๊สโซฮอล์ 95 (E10)** คิดเป็นร้อยละ 37.08 ของการใช้น้ำมันเบนซินทั้งหมด มีการใช้เฉลี่ยอยู่ที่ 10.71 ล้านลิตรต่อวัน เพิ่มขึ้นจากช่วงเดียวกันของปีก่อนร้อยละ 22.98 มีราคาสูงสุดในกลุ่มน้ำมันแก๊สโซฮอล์ โดยราคาขายปลีกเฉลี่ยอยู่ที่ 24.00 บาทต่อลิตร ต่ำกว่าช่วงเดียวกันของปีก่อนร้อยละ 15.30 หรือ 4.33 บาทต่อลิตร

- **น้ำมันแก๊สโซฮอล์ 95 (E20)** คิดเป็นร้อยละ 16.47 ของการใช้น้ำมันเบนซินทั้งหมด มีการใช้เฉลี่ยอยู่ที่ 4.76 ล้านลิตรต่อวัน เพิ่มขึ้นจากช่วงเดียวกันของปีก่อนร้อยละ 17.99 ราคาขายปลีกเฉลี่ยอยู่ที่ 21.48 บาทต่อลิตร ต่ำกว่าช่วงเดียวกันของปีก่อนร้อยละ 17.15 หรือ 4.45 บาทต่อลิตร ปัจจุบันมีสถานีบริการจำนวนรวม 3,171 แห่ง

- **น้ำมันแก๊สโซฮอล์ 95 (E85)** คิดเป็นร้อยละ 2.99 ของการใช้น้ำมันเบนซินทั้งหมด มีการใช้เฉลี่ยอยู่ที่ 863,400 ลิตรต่อวัน ลดลงจากช่วงเดียวกันของปีก่อนร้อยละ 0.15 ราคาขายปลีกเฉลี่ยอยู่ที่ 17.90 บาทต่อลิตร ต่ำกว่าช่วงเดียวกันของปีก่อนร้อยละ 21.32 หรือ 4.85 บาทต่อลิตร ปัจจุบันมีสถานีบริการจำนวนรวม 893 แห่ง

ปริมาณการใช้และราคาขายปลีกน้ำมันดีเซลและเบนซิน ช่วง 9 เดือนแรกของปี 2559

ชนิด น้ำมันเชื้อเพลิง	ปริมาณการใช้เฉลี่ย (ล้านลิตร/วัน)					สัดส่วน	Δ (%) จาก ช่วงเดียวกัน ของปีก่อน	ราคาขายปลีกเฉลี่ย (บาท/ลิตร)			
	2559			2558	2559			2559			2559
	ก.ค.	ส.ค.	ก.ย.	(ม.ค.-ก.ย.)	(ม.ค.-ก.ย.)			ก.ค.	ส.ค.	ก.ย.	(ม.ค.-ก.ย.)
Diesel	57.27	58.56	58.21	59.82	62.00	100.00	4.00	24.55	23.38	23.34	22.77
Gasoline	29.12	30.45	28.89	26.00	28.88	100.00	11.50	23.55	23.31	24.46	23.58
Gasoline 95	1.36	1.44	1.31	1.38	1.34	4.65	-2.22	31.21	31.14	32.24	31.27
Gasohol	27.76	29.02	27.58	24.62	27.54	95.35	12.26	22.09	21.85	23.00	22.13
91 (E10)	11.16	11.53	10.88	10.97	11.21	38.82	2.59	23.61	23.29	24.58	23.60
95 (E10)	10.92	11.57	11.07	8.74	10.71	37.08	22.98	23.98	23.75	24.85	24.00
95 (E20)	4.78	4.98	4.73	4.05	4.76	16.47	17.99	21.40	21.24	22.34	21.48
95 (E85)	0.896	0.946	0.890	0.868	0.863	2.99	-0.15	17.35	17.30	18.06	17.90

● การใช้น้ำมันภาคขนส่งทางบก

อยู่ที่ 19,462 พันตันเทียบเท่าน้ำมันดิบ เพิ่มขึ้นจากช่วงเดียวกันของปีก่อนร้อยละ 3.15 ส่วนใหญ่เป็นการเพิ่มขึ้นของการใช้น้ำมันเบนซินและน้ำมันดีเซล โดยมีสัดส่วนการใช้คิดเป็นร้อยละ 53.33 และร้อยละ 30.30 ตามลำดับ

- น้ำมันดีเซลและน้ำมันเบนซิน มีการใช้เพิ่มขึ้นจากช่วงเดียวกันของปีก่อนร้อยละ 4.09 และ 11.49 ตามลำดับ จากราคาขายปลีกเฉลี่ยที่ยังคงอยู่ในระดับต่ำแม้ว่าจะเริ่มปรับตัวสูงขึ้นเล็กน้อยในเดือนกันยายน และผู้ใช้ LPG และ NGV บางส่วนเปลี่ยนกลับมาใช้น้ำมันเป็นเชื้อเพลิง

- LPG และ NGV มีการใช้ลดลงจากช่วงเดียวกันของปีก่อนร้อยละ 15.66 และ 8.77 ตามลำดับ คาดว่าเกิดจากผู้ใช้งานบางส่วนเปลี่ยนกลับไปใช้น้ำมันเบนซินและน้ำมันดีเซลจากราคาที่อยู่ในระดับต่ำกว่าปีก่อน โดยราคาขายปลีก LPG เดือนกันยายน 2559 อยู่ที่ 20.29 บาทต่อกิโลกรัม เท่ากับเดือนก่อนหน้า ราคาขายปลีก NGV ช่วงวันที่ 1 - 15 กันยายน 2559 อยู่ที่ 12.38 บาทต่อกิโลกรัม และช่วงวันที่ 16 - 30 กันยายน 2559 อยู่ที่ 12.46 บาทต่อกิโลกรัม โดยมีรถยนต์ที่ใช้ NGV ที่ขึ้นทะเบียนกับกรมการขนส่งทางบกจำนวน 408,292 คัน และสถานีบริการ NGV จำนวนรวม 502 สถานี

● การใช้ไฟฟ้า

- การผลิตพลังงานไฟฟ้า อยู่ที่ 151,018 กิกะวัตต์ชั่วโมง ปรับเพิ่มขึ้นร้อยละ 4.53 เทียบกับช่วงเดียวกันของปีก่อน จากความต้องการใช้ไฟฟ้าที่เพิ่มขึ้นเกือบทุกสาขา ยกเว้นภาคเกษตรกรรม

- การใช้ไฟฟ้า อยู่ที่ 138,071 กิกะวัตต์ชั่วโมง เพิ่มขึ้นร้อยละ 5.40 จากช่วงเดียวกันของปีก่อน ส่วนใหญ่เป็นการเพิ่มขึ้นของภาคครัวเรือน ร้อยละ 8.37 ภาคส่วนอื่นที่สำคัญ ได้แก่ ภาคธุรกิจ กิจการขนาดเล็ก และอุตสาหกรรมเพิ่มขึ้นร้อยละ 6.41 6.09 และ 3.20 ตามลำดับ ยกเว้นภาคเกษตรกรรมจากความต้องการใช้สูบน้ำเพื่อการเกษตรที่ปรับลดลงมากถึงร้อยละ 31.36

- ความต้องการพลังไฟฟ้าสูงสุดสุทธิ ในระบบของ กฟผ. ในปี 2559 เกิดขึ้นเมื่อวันพุธที่ 11 พฤษภาคม 2559 เวลา 22.28 น. อยู่ที่ระดับ 29,619 เมกะวัตต์ สูงกว่าพลังไฟฟ้าสูงสุดของปี 2558 ซึ่งเกิดเมื่อวันพฤหัสบดีที่ 11 มิถุนายน 2558 เวลา 14.02 น. อยู่ที่ระดับ 27,346 เมกะวัตต์ หรือเพิ่มขึ้นร้อยละ 8.30 จากอากาศที่ร้อนมากกว่าปกติในช่วงต้นเดือนพฤษภาคม 2559

# สถานการณ์การใช้น้ำมันและไฟฟ้าของไทย ช่วง 9 เดือนแรกของปี 2559

## 1. การใช้น้ำมันดีเซล

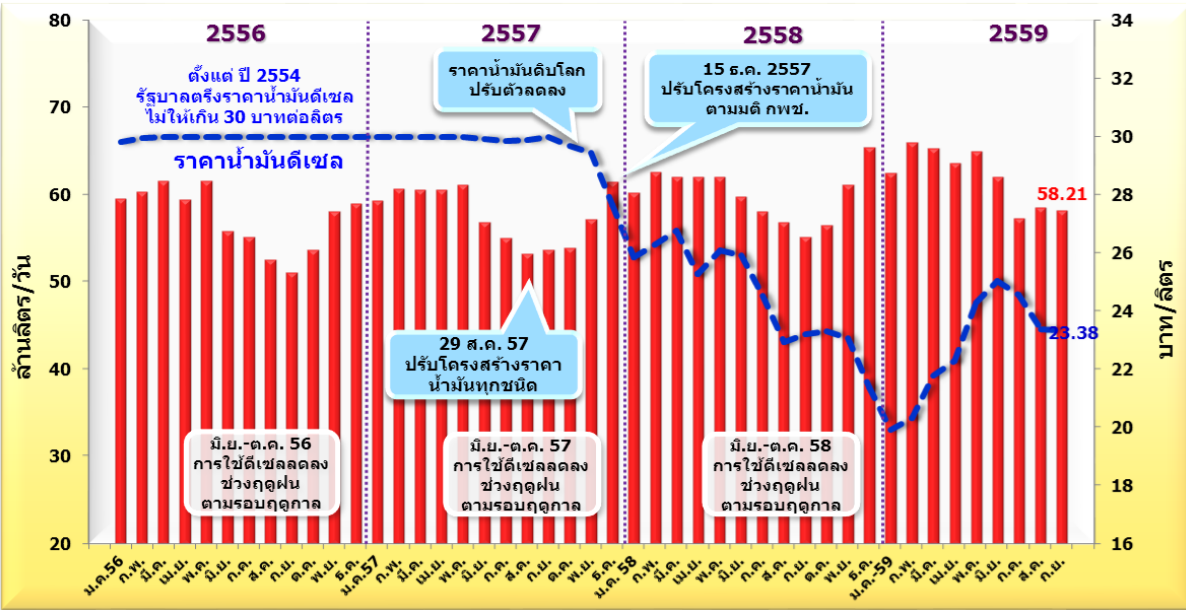
**การใช้น้ำมันดีเซล** ในช่วง 9 เดือนแรกของปี 2559 เฉลี่ยอยู่ที่ระดับ 62.00 ล้านลิตรต่อวัน เพิ่มขึ้นร้อยละ 4.00 เมื่อเทียบกับช่วงเดียวกันของปีก่อน และราคาขายปลีกเฉลี่ย 9 เดือนแรกของปี 2559 อยู่ที่ระดับ 22.77 บาทต่อลิตร ต่ำกว่าช่วงเดียวกันของปีก่อน 0.78 บาทต่อลิตร จากราคาขายปลีกน้ำมันดีเซลภายในประเทศที่ยังคงอยู่ในระดับต่ำตามราคาน้ำมันดิบในตลาดโลก แม้ว่าจะปรับตัวสูงขึ้นเล็กน้อยในช่วงครึ่งปีแรกของปี 2559 แต่ได้ปรับลดลงตั้งแต่เดือนกรกฎาคมถึงกันยายน โดยราคาขายปลีกน้ำมันดีเซลในเดือนกันยายน 2559 เฉลี่ยอยู่ที่ 23.34 บาทต่อลิตร ลดลงจากเดือนก่อนหน้า 0.04 บาทต่อลิตร

### ปริมาณการใช้น้ำมันดีเซลรายเดือน

หน่วย : ล้านลิตร/วัน

	ม.ค.	ก.พ.	มี.ค.	เม.ย.	พ.ค.	มิ.ย.	ก.ค.	ส.ค.	ก.ย.	ต.ค.	พ.ย.	ธ.ค.	เฉลี่ย (ม.ค.-ก.ย.)	เฉลี่ย (ม.ค.-ธ.ค.)
2555	54.71	58.58	59.09	57.48	58.28	56.70	53.23	53.45	51.82	53.76	58.49	59.26	55.91	56.23
2556	59.56	60.31	61.56	59.42	61.51	55.74	55.11	52.53	51.03	53.68	58.07	58.98	57.41	57.28
2557	59.27	60.68	60.51	60.50	61.06	56.84	55.02	53.25	53.65	53.85	57.10	61.42	57.84	57.75
2558	60.22	62.57	62.03	62.05	61.98	59.72	58.01	56.84	55.11	56.45	61.15	65.40	59.82	60.12
2559	62.42	65.93	65.23	63.58	64.94	62.02	57.27	58.56	58.21				62.00	
Δ (%) จากช่วงเดียวกันของปีก่อน	3.66	5.37	5.15	2.46	4.77	3.84	-1.28	3.03	5.62				4.00	
Δ (%) จากเดือนก่อนหน้า	-4.56	5.61	-1.06	-2.53	2.14	-4.49	-7.66	2.27	-0.61					

### ยอดจำหน่าย และราคาน้ำมันดีเซลหมุนเร็ว ปี 2556 – 2559 (ก.ย.)



## 2. การใช้น้ำมันเบนซินและน้ำมันแก๊สโซฮอล์

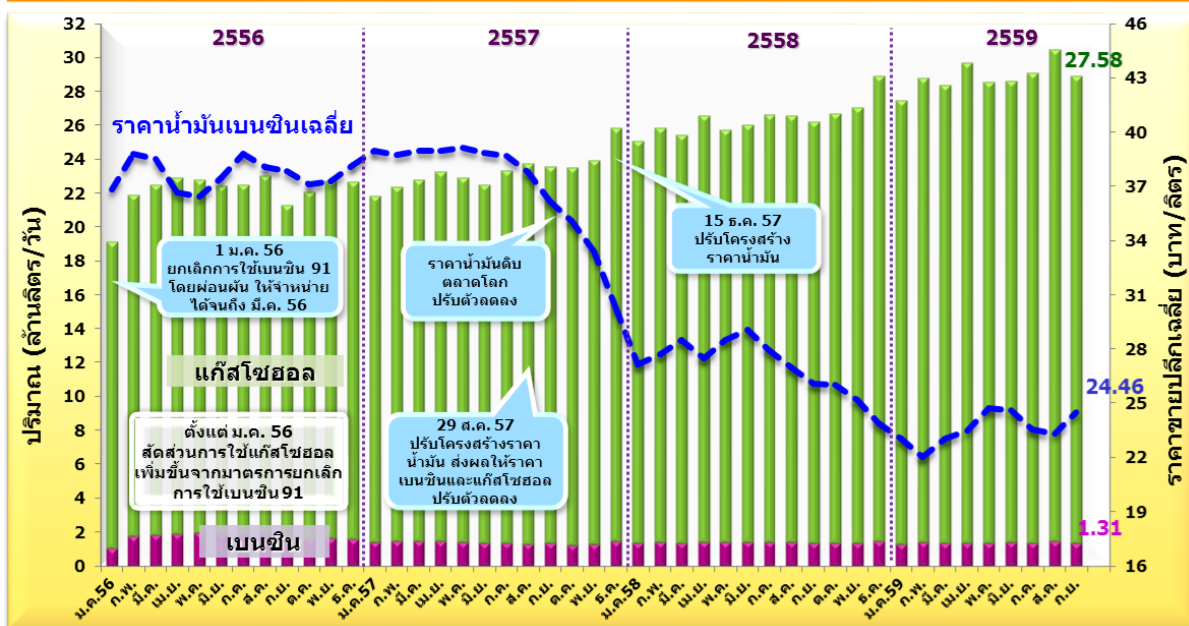
**การใช้น้ำมันเบนซิน** ในช่วง 9 เดือนแรกของปี 2559 เฉลี่ยอยู่ที่ระดับ 28.88 ล้านลิตรต่อวัน เพิ่มขึ้นร้อยละ 11.50 เมื่อเทียบกับช่วงเดียวกันของปีก่อน แต่ลดจากร้อยละ 5.14 จากเดือนก่อนหน้า จากราคาขายปลีกน้ำมันเบนซินภายในประเทศที่อยู่ระดับต่ำตามราคาน้ำมันในตลาดโลก ทำให้ราคาขายปลีกกลุ่มน้ำมันเบนซินเฉลี่ยในช่วง 9 เดือนแรกของปี 2559 อยู่ที่ 23.58 บาทต่อลิตร ลดลงจากช่วงเดียวกันของปีก่อน 4.12 บาทต่อลิตร หรือคิดเป็นร้อยละ 14.88 โดยราคาขายปลีกน้ำมันเบนซินเฉลี่ยตั้งแต่เดือนมิถุนายนถึงสิงหาคมมีราคาต่ำกว่าราคาขายปลีกน้ำมันดีเซลต่อเนื่องถึง 3 เดือน แต่เริ่มปรับขึ้นเล็กน้อยจนสูงกว่าน้ำมันดีเซลในเดือนกันยายน 2559 แต่ยังคงมีระดับต่ำ โดยเฉพาะน้ำมันแก๊สโซฮอล์ จากปัจจัยดังกล่าว ส่งผลให้ปริมาณการใช้เฉลี่ยของน้ำมันเบนซินในกลุ่มน้ำมันแก๊สโซฮอล์ปรับตัวเพิ่มขึ้นร้อยละ 12.26 หรือ 2.92 ล้านลิตรต่อวัน จากช่วงเดียวกันของปีก่อน โดยมีรายละเอียดดังนี้

### ปริมาณการใช้น้ำมันเบนซินรายเดือน

หน่วย : ล้านลิตร/วัน

	ม.ค.	ก.พ.	มี.ค.	เม.ย.	พ.ค.	มิ.ย.	ก.ค.	ส.ค.	ก.ย.	ต.ค.	พ.ย.	ธ.ค.	เฉลี่ย (ม.ค.- ก.ย.)	เฉลี่ย (ม.ค.- ธ.ค.)
2555	20.44	20.89	20.64	20.49	20.39	21.15	20.49	20.83	20.29	21.10	22.34	23.56	20.62	21.05
2556	22.12	22.20	22.68	22.91	22.77	22.43	22.50	23.04	21.28	22.04	22.73	22.66	22.44	22.45
2557	21.80	22.37	22.76	23.27	22.91	22.46	23.34	23.75	23.59	23.51	23.95	25.84	22.92	23.30
2558	25.06	25.84	25.41	26.54	25.72	26.06	26.61	26.58	26.21	26.68	27.05	28.88	26.00	26.39
2559	27.49	28.80	28.39	29.71	28.53	28.58	29.12	30.45	28.89				28.88	
Δ (%) จาก ช่วงเดียวกัน ของปีก่อน	9.71	11.46	11.73	11.96	10.91	9.68	9.44	14.58	10.24				11.50	
Δ (%) จาก เดือนก่อนหน้า	-4.83	4.76	-1.42	4.65	-3.98	0.17	1.89	4.59	-5.14					

### ยอดจำหน่ายกลุ่มน้ำมันเบนซินและแก๊สโซฮอล์ พร้อมราคาเฉลี่ย ปี 2556 – 2559 (ก.ย.)

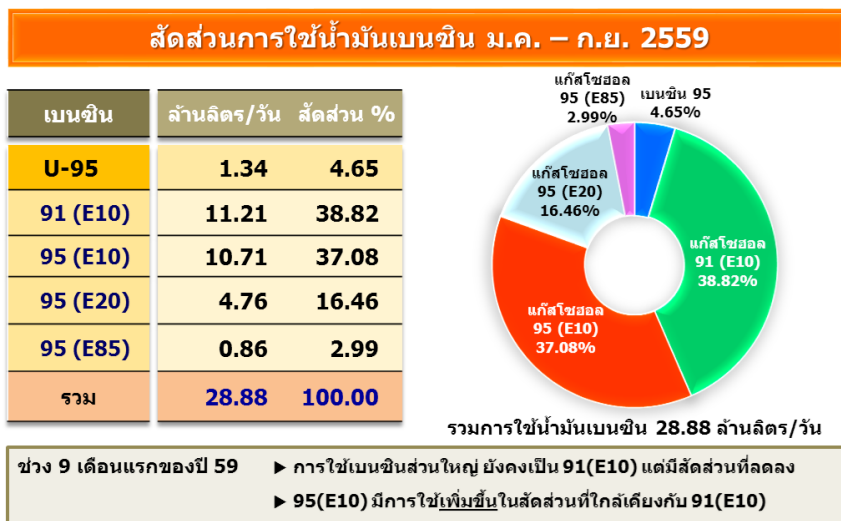


หมายเหตุ : เบนซิน หมายถึง เบนซิน 95

แก๊สโซฮอล์ หมายถึง แก๊สโซฮอล์ 91 (E10), 95 (E10), 95 (E20) และ 95 (E85)

ราคาเบนซินเฉลี่ย หมายถึง ราคาเฉลี่ยถ่วงน้ำหนักของเบนซิน 95 แก๊สโซฮอล์ 91 (E10) แก๊สโซฮอล์ 95 (E10) แก๊สโซฮอล์ 95 (E20) และ แก๊สโซฮอล์ 95 (E85)

**2.1 การใช้น้ำมันเบนซิน 95** คิดเป็นสัดส่วนร้อยละ 4.65 ของปริมาณการใช้น้ำมันเบนซินทั้งหมด โดยในช่วง 9 เดือนแรกของปี 2559 มีการใช้เฉลี่ยอยู่ที่ระดับ 1.34 ล้านลิตรต่อวัน ลดลงจากช่วงเดียวกันของปีก่อนร้อยละ 2.22 ราคาขายปลีกเฉลี่ยอยู่ที่ 31.27 บาทต่อลิตร ต่ำกว่าราคาขายปลีกในช่วงเดียวกันของปีก่อนร้อยละ 10.41 หรือ 3.63 บาทต่อลิตร โดยในเดือนกันยายน 2559 มีราคาขายปลีกเฉลี่ยอยู่ที่ 32.24 บาทต่อลิตร ต่ำกว่าเดือนก่อนหน้า 1.10 บาทต่อลิตร ทั้งนี้ จากราคาขายปลีกร้าน้ำมันเบนซิน 95 ที่ยังสูงกว่าราคากลุ่มน้ำมันแก๊สโซฮอล์มาก ประกอบกับในปัจจุบันมีการผลิตรถยนต์ที่รองรับการใช้น้ำมันแก๊สโซฮอล์มากขึ้นตามนโยบายการส่งเสริมการใช้เชื้อเพลิงชีวภาพทดแทนเชื้อเพลิงฟอสซิล ทำให้ในช่วงต้นปี 2559 ปริมาณการใช้น้ำมันเบนซิน 95 ปรับลดลงต่ำกว่าปีที่แล้ว แต่มีการใช้สูงสุดในเดือนสิงหาคมที่ 1.44 ล้านลิตรต่อวัน ต่อมาในเดือนกันยายน 2559 ราคาขายปลีกได้ปรับสูงขึ้น ส่งผลให้มีปริมาณการใช้ลดลงอยู่ที่ 1.31 ล้านลิตรต่อวัน

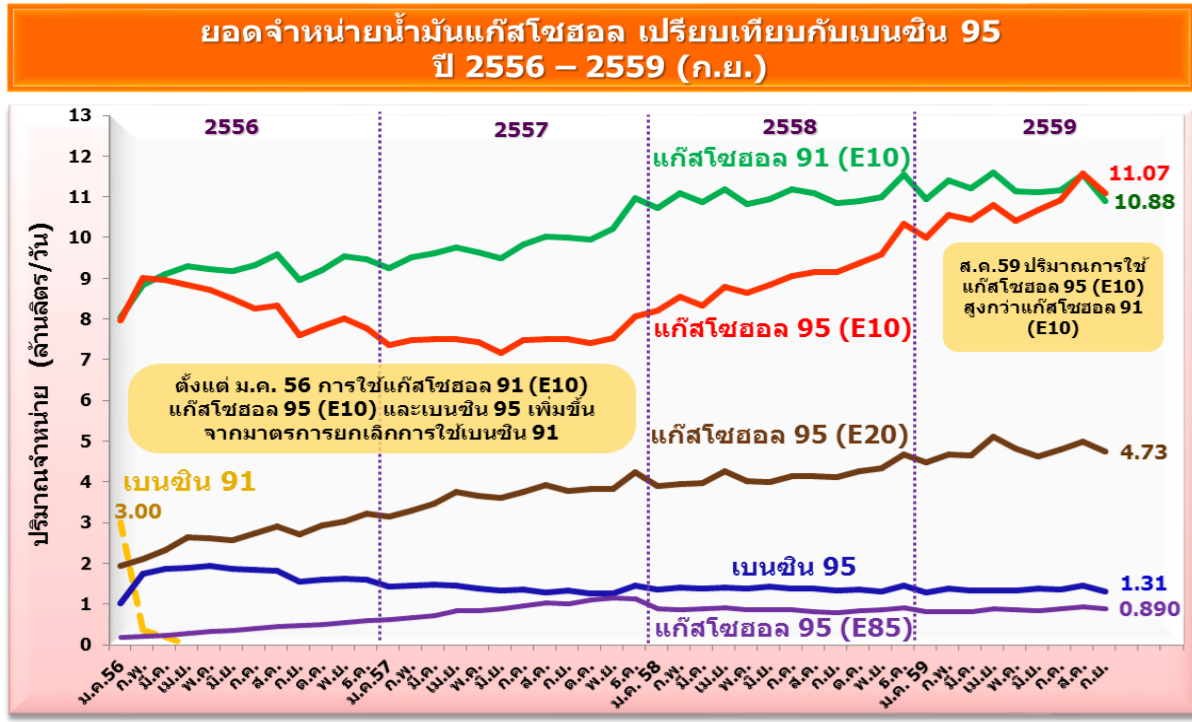


**2.2 การใช้น้ำมันแก๊สโซฮอล์** คิดเป็นสัดส่วนมากถึงร้อยละ 95.35 ของปริมาณการใช้น้ำมันเบนซินทั้งหมด โดยในช่วง 9 เดือนแรกของปี 2559 มีการใช้น้ำมันกลุ่มแก๊สโซฮอล์เฉลี่ยอยู่ที่ระดับ 27.54 ล้านลิตรต่อวัน เพิ่มขึ้นจากช่วงเดียวกันของปีก่อนร้อยละ 12.26 ราคาขายปลีกเฉลี่ยอยู่ที่ 22.13 บาทต่อลิตร ต่ำกว่าช่วงเดียวกันของปีก่อนร้อยละ 14.88 หรือ 4.12 บาทต่อลิตร โดยน้ำมันแก๊สโซฮอล์ 95 (E10) มีอัตราการใช้เพิ่มขึ้นมากที่สุดอยู่ที่ร้อยละ 22.98 โดยมีรายละเอียดการใช้น้ำมันแก๊สโซฮอล์แต่ละประเภท ดังนี้

(1) **การใช้น้ำมันแก๊สโซฮอล์ 91 (E10)** คิดเป็นสัดส่วนร้อยละ 38.82 ของปริมาณการใช้น้ำมันเบนซินทั้งหมด ในช่วง 9 เดือนแรกของปี 2559 มีปริมาณการใช้เฉลี่ยอยู่ที่ระดับ 11.21 ล้านลิตรต่อวัน เพิ่มขึ้นจากช่วงเดียวกันของปีก่อนร้อยละ 2.59 ราคาขายปลีกเฉลี่ยอยู่ที่ 23.60 บาทต่อลิตร ต่ำกว่าราคาขายปลีกในช่วงเดียวกันของปีก่อนร้อยละ 13.74 หรือ 3.76 บาทต่อลิตร

(2) **การใช้น้ำมันแก๊สโซฮอล์ 95 (E10)** คิดเป็นสัดส่วนร้อยละ 37.08 ของปริมาณการใช้น้ำมันเบนซินทั้งหมด ในช่วง 9 เดือนแรกของปี 2559 มีปริมาณการใช้เฉลี่ยอยู่ที่ระดับ 10.71 ล้านลิตรต่อวัน เพิ่มขึ้นจากช่วงเดียวกันของปีก่อนร้อยละ 22.98 ปัจจุบันมีปริมาณการใช้ที่ใกล้เคียงกับน้ำมันแก๊สโซฮอล์ 91 (E10) เนื่องจากส่วนต่างของราคาขายปลีกที่ลดลง ราคาขายปลีกร้าน้ำมันแก๊สโซฮอล์ 95 (E10) เฉลี่ยอยู่ที่ระดับ 24.00 บาทต่อลิตร ต่ำกว่าราคาขายปลีกในช่วงเดียวกันของปีก่อนร้อยละ 15.30 หรือ 4.33 บาทต่อลิตร โดยน้ำมันแก๊สโซฮอล์ 95 (E10) ยังคงมีราคาสูงสุดในกลุ่มน้ำมันแก๊สโซฮอล์ และมีส่วนต่างราคากับน้ำมันแก๊สโซฮอล์ 91 (E10) ไม่มากนัก โดยส่วนต่างราคาในเดือนกันยายน 2559 อยู่ที่ 0.27 บาทต่อลิตร

(3) การใช้น้ำมันแก๊สโซฮอล์ 95 (E20) คิดเป็นสัดส่วนร้อยละ 16.47 ของปริมาณการใช้น้ำมันเบนซินทั้งหมด ในช่วง 9 เดือนแรกของปี 2559 มีปริมาณการใช้เฉลี่ยอยู่ที่ระดับ 4.76 ล้านลิตรต่อวัน เพิ่มขึ้นจากช่วงเดียวกันของปีก่อนร้อยละ 17.99 ราคาขายปลีกเฉลี่ยอยู่ที่ระดับ 21.48 บาทต่อลิตร ต่ำกว่าราคาขายปลีกในช่วงเดียวกันของปีก่อนร้อยละ 17.15 หรือ 4.45 บาทต่อลิตร



หมายเหตุ : ตั้งแต่ 1 มกราคม 2556 ยกเลิกการใช้เบนซิน 91 โดยผ่อนผันให้จำหน่ายได้จนถึงเดือนมีนาคม 2556

ในเดือนกันยายน 2559 มีสถานีบริการที่จำหน่ายน้ำมันแก๊สโซฮอล์ 95(E20) สะสมเพิ่มขึ้นจากเดือนก่อนหน้า 7 แห่ง โดยมีจำนวนรวมทั้งสิ้น 3,171 แห่ง แบ่งเป็น ปตท. 1,188 แห่ง บางจาก 735 แห่ง เซลล์ 379 แห่ง เอสโซ่ 417 แห่ง ปตท. บริหารธุรกิจค้าปลีก 145 แห่ง เชฟรอน (ไทย) 176 แห่ง พีทีจี 100 แห่ง เพียวพลังงานไทย 9 แห่ง และซัสโก้ 22 แห่ง

(4) การใช้น้ำมันแก๊สโซฮอล์ 95(E85) คิดเป็นสัดส่วนร้อยละ 2.99 ของปริมาณการใช้น้ำมันเบนซินทั้งหมด ในช่วง 9 เดือนแรกของปี 2559 มีปริมาณการใช้เฉลี่ยอยู่ที่ระดับ 863,400 ลิตรต่อวัน ลดลงจากช่วงเดียวกันของปีก่อนร้อยละ 0.15 ราคาขายปลีกเฉลี่ยอยู่ที่ระดับ 17.90 บาทต่อลิตร ต่ำกว่าช่วงเดียวกันของปีก่อนร้อยละ 21.32 หรือ 4.85 บาทต่อลิตร มีสถานีบริการที่จำหน่ายน้ำมันแก๊สโซฮอล์ 95(E85) สะสมในเดือนกันยายน 2559 ลดลงจากเดือนก่อนหน้า 1 แห่ง โดยมีจำนวนทั้งสิ้น 893 แห่ง แบ่งเป็น ปตท. 536 แห่ง บางจาก 272 แห่ง ระยองเพียว 36 แห่ง ซัสโก้ 41 แห่ง และสยามเอมิ 8 แห่ง

### 3. การใช้น้ำมันภาคขนส่งทางบก

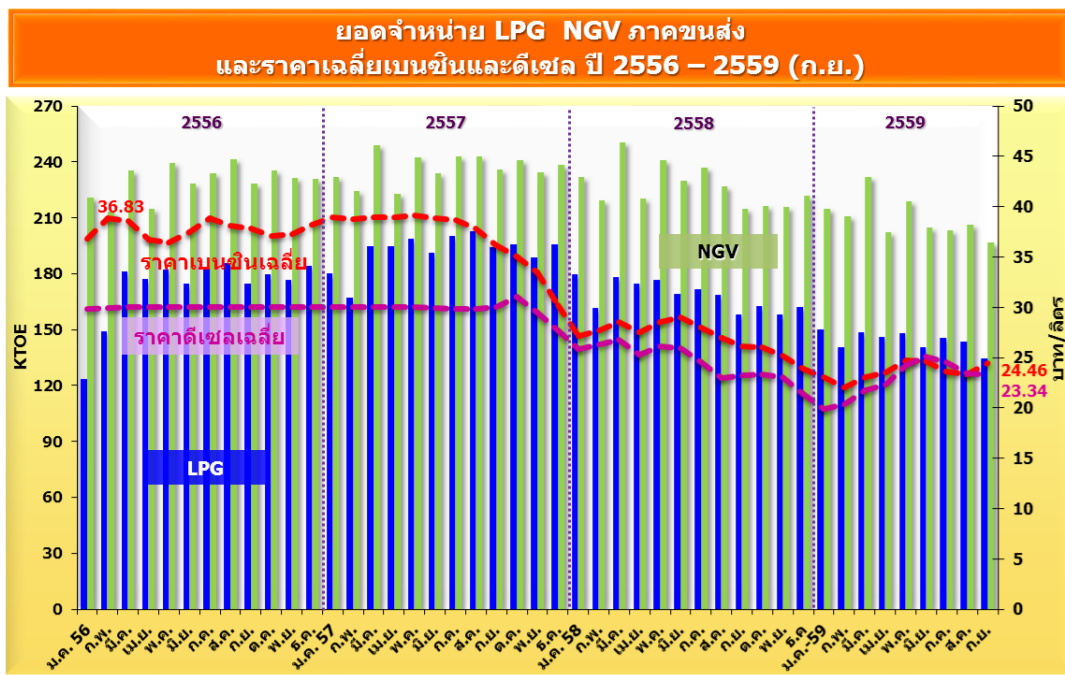
การใช้น้ำมันภาคขนส่งทางบกในช่วง 9 เดือนแรกของปี 2559 อยู่ที่ระดับ 19,462 พันตันเทียบเท่าน้ำมันดิบ (ktoe) เพิ่มขึ้นจากช่วงเดียวกันของปีก่อนร้อยละ 3.15 โดยเป็นการเพิ่มขึ้นของการใช้น้ำมันเบนซินและดีเซล ส่วนใหญ่เป็นการใช้น้ำมันดีเซลที่มีการใช้คิดเป็นสัดส่วนร้อยละ 53.33 ของการใช้น้ำมันในภาคขนส่งทางบก รองลงมาคือน้ำมันเบนซิน คิดเป็นสัดส่วนร้อยละ 30.30 โดยมีการใช้เพิ่มขึ้นจากช่วงเดียวกันของปีก่อนร้อยละ 4.09 และ 11.49 ตามลำดับ ทั้งนี้ น้ำมันเบนซินมีสัดส่วนการใช้ในภาคขนส่งเพิ่มขึ้นจากราคาขายปลีก

เฉลี่ยที่ถูกกว่าน้ำมันดีเซลตั้งแต่เดือนมิถุนายนถึงสิงหาคม 2559 เป็นระยะเวลาสามเดือนติดต่อกัน ในขณะที่การใช้ LPG ในภาคขนส่งทางบก และ NGV ในช่วง 9 เดือนแรกของปี 2559 ยังคงปรับตัวลดลงคิดเป็นร้อยละ 15.66 และ 8.77 ตามลำดับ คาดว่าเกิดจากราคาน้ำมันยังคงอยู่ในระดับต่ำอย่างต่อเนื่อง ทำให้ผู้ใช้บางส่วนโดยเฉพาะผู้ใช้ LPG ทอยอยเปลี่ยนกลับไปใช้น้ำมันเป็นเชื้อเพลิง ในส่วนของผู้ใช้ NGV ปี 2559 มีสถิติจำนวนรถยนต์ส่วนบุคคลและรถแท็กซี่ใหม่ที่ใช่ NGV ขึ้นทะเบียนกับกรมการขนส่งทางบกลดลงเดือนละประมาณ 800 – 1,000 คัน ส่งผลทำให้มีปริมาณการใช้ NGV ลดลงด้วย

ในเดือนกันยายน 2559 ราคาขายปลีก LPG อยู่ที่ 20.29 บาทต่อกิโลกรัม ซึ่งเป็นราคาคงที่ตั้งแต่เดือนกุมภาพันธ์ 2559 และราคาขายปลีก NGV แบ่งเป็นช่วงวันที่ 1 – 15 กันยายน 2559 อยู่ที่ 12.38 บาทต่อกิโลกรัม และช่วงวันที่ 16 – 30 กันยายน 2559 อยู่ที่ 12.46 บาทต่อกิโลกรัม มีจำนวนรถยนต์ NGV ที่ขึ้นทะเบียนกับกรมการขนส่งทางบกสะสมรวมทั้งสิ้น 408,292 คัน ลดลงจากเดือนก่อนหน้า 1,180 คัน มีจำนวนสถานีบริการ NGV เท่าเดิมตั้งแต่เดือนพฤษภาคม 2559 ที่ 502 สถานี แบ่งเป็นกรุงเทพและปริมณฑล 251 สถานี ต่างจังหวัด 251 สถานี

การใช้ก๊าซภาคขนส่งทางบก							
หน่วย : ktoe							
	2557	2558	2559 (ม.ค.-ก.ย.)	สัดส่วน (%)	การเปลี่ยนแปลง (%)		
					2557	2558	2559
เบนซิน	6,338	7,177	5,896	30.30	▲ 3.80	▲ 13.24	▲ 11.49
ดีเซล	12,891	13,398	10,379	53.33	▲ 1.68	▲ 3.93	▲ 4.09
LPG	2,304	2,020	1,297	6.66	▲ 11.24	▼ -12.29	▼ -15.66
NGV	2,839	2,725	1,889	9.71	▲ 37.24	▼ -4.01	▼ -8.77
รวม	24,371	25,319	19,462	100.00	▲ 6.32	▲ 3.89	▲ 3.15

ตั้งแต่กลางปี 2558 เป็นต้นมา ปริมาณการใช้ LPG และ NGV ในภาคขนส่ง ลดลงอย่างต่อเนื่อง



หมายเหตุ : ราคาเบนซินเฉลี่ย หมายถึง ราคาเฉลี่ยถ่วงน้ำหนักของเบนซิน 95 แก๊สโซฮอล์ 91 (E10) แก๊สโซฮอล์ 95 (E10) แก๊สโซฮอล์ 95 (E20) และ แก๊สโซฮอล์ 95 (E85)



สรุปราคาขายปลีกน้ำมันเบนซินและดีเซลของต่างประเทศ (ณ วันที่ 30 กันยายน 2559)

- ราคาขายปลีกน้ำมันเบนซินและดีเซลของต่างประเทศ ราคาขายปลีกน้ำมันสำเร็จรูปในแต่ละประเทศจะแตกต่างกัน ขึ้นอยู่กับโครงสร้างและนโยบายการชดเชยราคาน้ำมันของประเทศนั้น โดยราคาน้ำมัน ณ โรงกลั่นของประเทศไทย จะอ้างอิงราคาจากราคากลางน้ำมันสำเร็จรูปตลาดภูมิภาคเอเชีย (ตลาดจอร์จทาวน์ - Mean of Platts : MOP Singapore)
- ราคาขายปลีกน้ำมันเบนซินและดีเซลของประเทศไทยและต่างประเทศ ณ วันที่ 30 กันยายน 2559

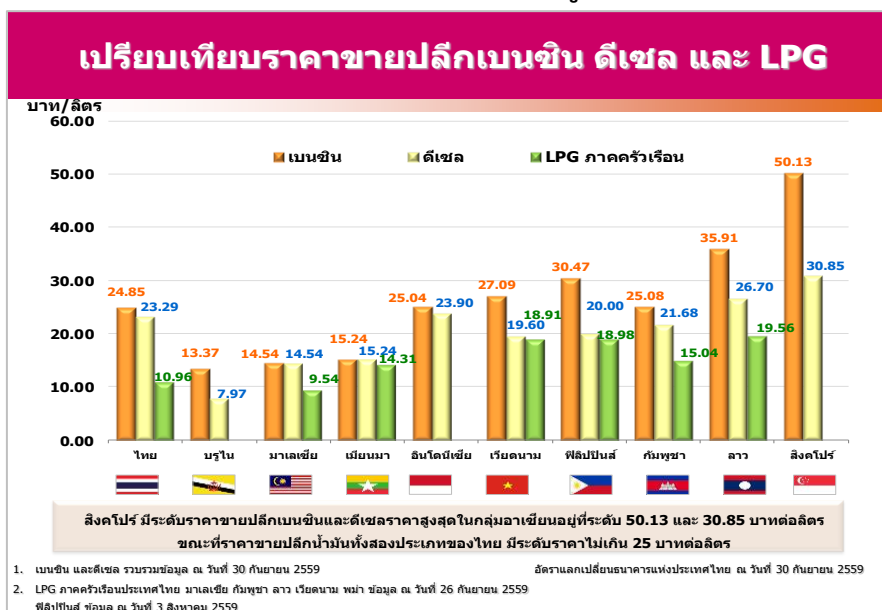


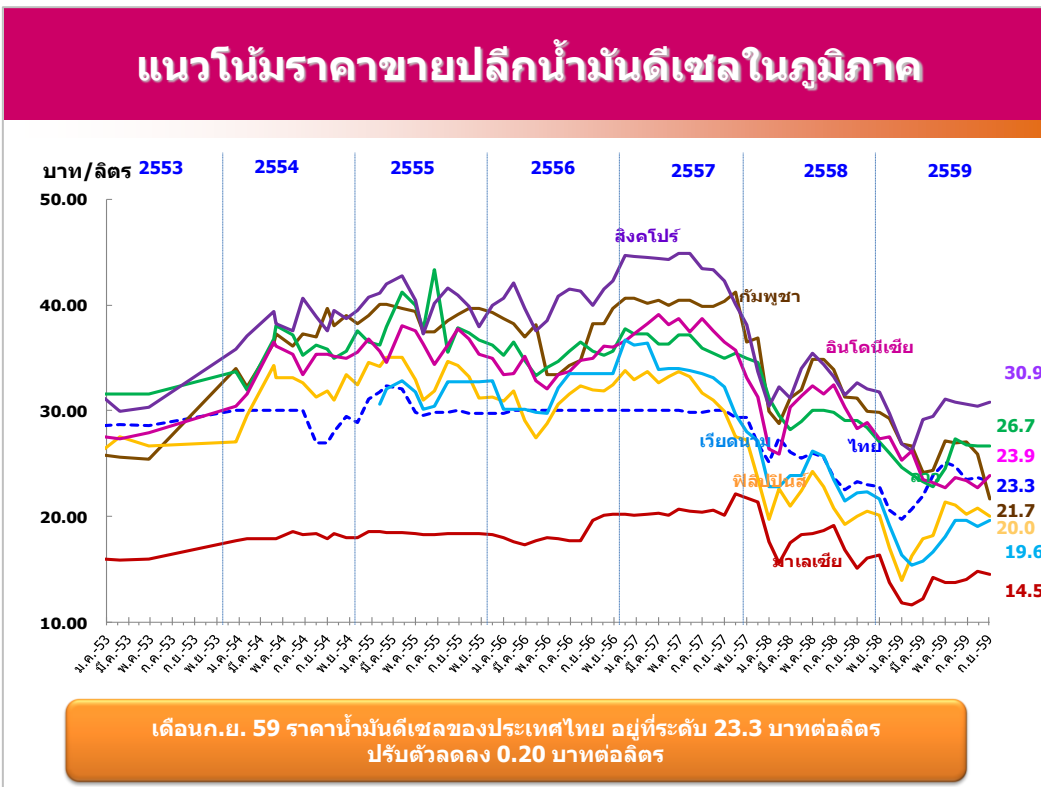
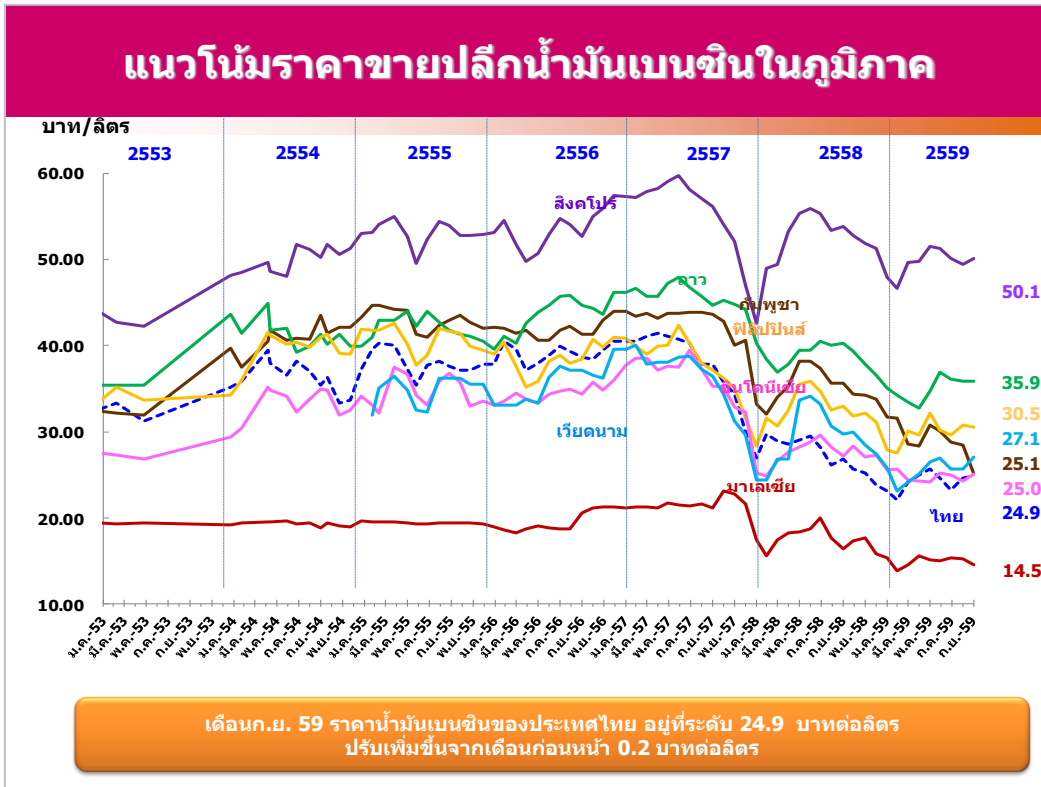
- **เปรียบเทียบราคาขายปลีกน้ำมันเชื้อเพลิงในภูมิภาคเดือนกันยายน 2559 กับเดือนสิงหาคม 2559**  
ในเดือนกันยายน 2559 ราคาน้ำมันดิบมีความผันผวน คาดว่าเนื่องจากหลายปัจจัย อาทิเช่น ความกังวลต่อการประชุมในช่วงปลายเดือนกันยายน 2559 ของกลุ่มโอเปคและนอกกลุ่มโอเปคในเรื่องการลดกำลังการผลิตน้ำมันดิบเพื่อรักษาเสถียรภาพราคาน้ำมัน ภาวะอุปทานล้นตลาดที่ยังไม่คลี่คลาย อีกทั้งการผลิตน้ำมันดิบของประเทศรัสเซียที่ปรับสูงขึ้น เป็นปัจจัยสนับสนุนให้ราคาน้ำมันดิบในตลาดโลกมีความผันผวน
- **ราคาขายปลีกน้ำมันเบนซิน** ในกลุ่มประเทศอาเซียนส่วนใหญ่ปรับราคาเพิ่มขึ้น ยกเว้นประเทศมาเลเซีย ประเทศเมียนมา และประเทศกัมพูชา ปรับราคาลดลง ส่วนประเทศบรูไนและประเทศลาวราคาคงที่
- **ราคาขายปลีกน้ำมันดีเซล** ในกลุ่มประเทศอาเซียนส่วนใหญ่ปรับราคาเพิ่มขึ้น ยกเว้นประเทศไทย ประเทศเมียนมา และประเทศกัมพูชาปรับราคาลดลง ส่วนประเทศบรูไน และประเทศมาเลเซียราคาคงที่

ประเทศ (หน่วย)	ราคาขายปลีกน้ำมันเบนซินและดีเซลในกลุ่มประเทศอาเซียน*					
	น้ำมันเบนซินพิเศษ			น้ำมันดีเซล		
	กันยายน 2559 National Currency (บาท/ลิตร)	สิงหาคม 2559	ปริมาณ การเปลี่ยนแปลง	กันยายน 2559 National Currency (บาท/ลิตร)	สิงหาคม 2559	ปริมาณ การเปลี่ยนแปลง
ประเทศไทย (บาท/ลิตร)	24.85	24.65	▲ 0.20	23.29	23.69	▼ -0.40
ประเทศบรูไน (ดอลลาร์บรูไน/ลิตร)	0.52 (13.37)	0.52	● 0.00	0.31 (7.97)	0.31	● 0.00
ประเทศมาเลเซีย (ริงกิต/ลิตร)	1.70 (14.54)	1.75	▼ -0.05	1.70 (14.54)	1.70	● 0.00
ประเทศเมียนมา (จัต/ลิตร)	550.00 (15.24)	560.00	▼ -10.00	550.00 (15.24)	560.00	▼ -10.00
ประเทศอินโดนีเซีย (รูเปีย/ลิตร)	8,850.00 (25.04)	8,750.00	▲ 100.00	8,450.00 (23.90)	8,200.00	▲ 250.00
ประเทศเวียดนาม (ดอง/ลิตร)	16,930.00 (27.09)	16,070.00	▲ 860.00	12,250.00 (19.60)	11,910.00	▲ 340.00
ประเทศฟิลิปปินส์ (เปโซ/ลิตร)	41.75 (30.47)	40.40	▲ 1.35	27.40 (20.00)	27.30	▲ 0.10
ประเทศกัมพูชา (เรียล/ลิตร)	2,950.00 (25.08)	3,350.00	▼ -400.00	2,550.00 (21.68)	3,050.00	▼ -500.00
ประเทศลาว (กีบ/ลิตร)	8,350.00 (35.91)	8,350.00	● 0.00	6,210.00 (26.70)	6,200.00	▲ 10.00
ประเทศสิงคโปร์ (ดอลลาร์สิงคโปร์/ลิตร)	1.95 (50.13)	1.92	▲ 0.03	1.20 (30.85)	1.18	▲ 0.02

หมายเหตุ : (1) ราคาน้ำมันของประเทศไทยเป็นราคาน้ำมันแก๊สโซฮอล์ออกเทน 95 (Gasohol 95-E10)  
(2) รวบรวมข้อมูล ณ วันที่ 30 กันยายน 2559 และใช้อัตราแลกเปลี่ยนของธนาคารแห่งประเทศไทย ณ วันที่ 29 กันยายน 2559

- **เปรียบเทียบราคาขายปลีกเบนซิน ดีเซล และ LPG ในภูมิภาค**





## 4. สถานการณ์ไฟฟ้า

4.1 **การผลิตพลังงานไฟฟ้า** ในช่วง 9 เดือนแรกของปี 2559 อยู่ที่ระดับ 151,020 กิกะวัตต์ชั่วโมง เพิ่มขึ้นร้อยละ 4.53 จากช่วงเดียวกันของปีก่อน เกิดจากการเพิ่มขึ้นของการใช้ไฟฟ้าเกือบทุกสาขา ยกเว้น ภาคเกษตรกรรม



### การผลิตพลังงานไฟฟ้ารายเดือน

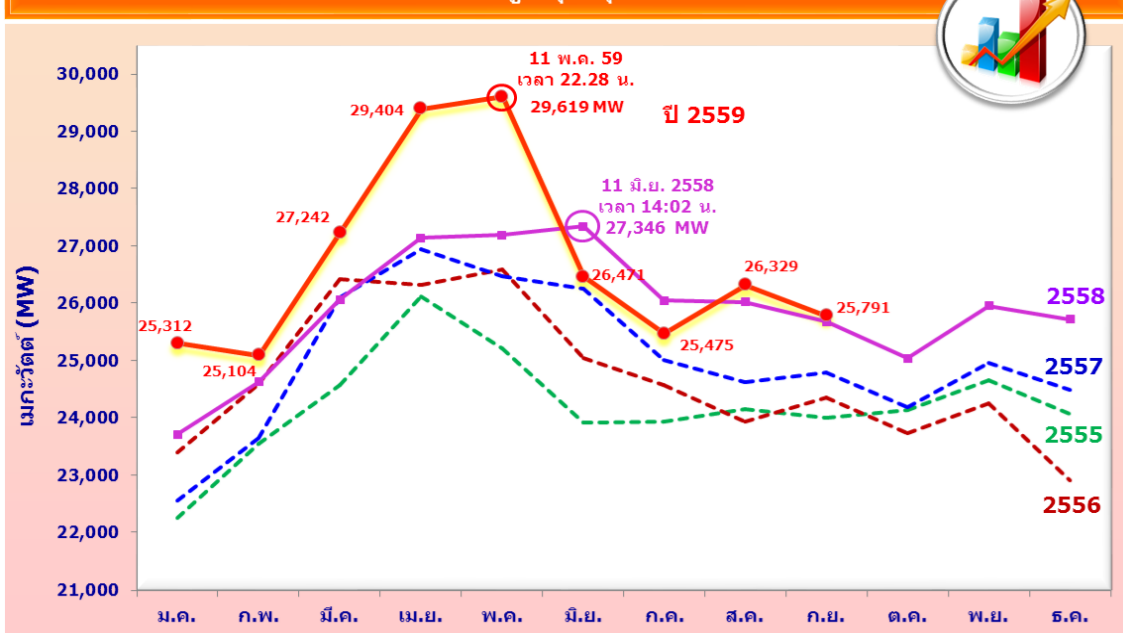
หน่วย : กิกะวัตต์ชั่วโมง (GWh)

	ม.ค.	ก.พ.	มี.ค.	เม.ย.	พ.ค.	มิ.ย.	ก.ค.	ส.ค.	ก.ย.	ต.ค.	พ.ย.	ธ.ค.	ม.ค.-ก.ย.	ม.ค.-ธ.ค.
<b>2555</b>	13,513	14,084	15,799	14,939	15,980	15,111	15,342	15,183	14,677	15,324	15,022	14,511	134,627	179,484
<b>2556</b>	14,275	14,505	16,396	15,325	16,748	15,386	15,363	15,475	14,921	15,040	14,642	13,130	138,393	181,205
<b>2557</b>	13,424	13,622	16,534	15,865	17,224	16,200	16,168	15,863	15,658	15,757	15,323	14,386	140,558	186,024
<b>2558</b>	14,095	14,000	16,842	15,952	17,706	16,832	16,717	16,341	15,994	16,209	16,015	15,487	144,479	192,189
<b>2559</b>	15,351	14,648	17,693	17,523	18,536	16,734	16,737	17,269	16,529				151,020	151,020
<b>Δ (%) จากช่วงเดียวกันของปีก่อน</b>	8.91	4.63	5.05	9.85	4.68	-0.58	0.12	5.68	3.35				4.53	
<b>Δ (%) จากเดือนก่อนหน้า</b>	-0.88	-4.58	20.79	-0.96	5.78	-9.72	0.01	3.18	-4.28					


หมายเหตุ : รวม VSPP

ความต้องการพลังไฟฟ้าสูงสุดสุทธิในระบบของ กฟผ. (Net Peak Generation Requirement) ปี 2559 เกิดขึ้นเมื่อวันพุธที่ 11 พฤษภาคม 2559 เวลา 22.28 น. อยู่ที่ระดับ 29,619 เมกะวัตต์ สูงกว่าพลังไฟฟ้าสูงสุดของปี 2558 ซึ่งเกิดเมื่อวันพฤหัสบดีที่ 11 มิถุนายน 2558 เวลา 14.02 น. อยู่ที่ระดับ 27,346 เมกะวัตต์ หรือเพิ่มขึ้นร้อยละ 8.30 โดยในเดือนกันยายน 2559 มีความต้องการใช้ไฟฟ้าสูงสุดอยู่ที่ระดับ 25,791 เมกะวัตต์

### ความต้องการพลังไฟฟ้าสูงสุดสุทธิในระบบ กฟผ.



หมายเหตุ : ความต้องการพลังไฟฟ้าสูงสุดสุทธิของระบบ กฟผ. ไม่รวมที่ใช้ใน Station Service

 <b>การใช้ไฟฟ้ารายสาขา ในช่วง ม.ค. – ก.ย. 2559</b>						
สาขา	2556	2557	2558	2559 (ม.ค.-ก.ย.)	Δ (%) จากช่วงเดียวกัน ของปีก่อน	สัดส่วน (%)
ครัวเรือน	37,657	38,993	41,285	33,639	▲ 8.37	24.36
กิจการขนาดเล็ก	18,374	18,807	19,767	15,718	▲ 6.09	11.38
ธุรกิจ	30,413	31,362	33,218	26,465	▲ 6.41	19.17
อุตสาหกรรม	72,536	73,782	74,772	57,757	▲ 3.20	41.83
ส่วนราชการ และองค์กร ที่ไม่แสวงหากำไร*	149	152	179	151	▲ 14.41	0.11
เกษตรกรรม	354	414	386	217	▼ -31.36	0.16
การใช้ไฟฟ้า ที่ไม่คิดมูลค่า	2,379	2,517	2,743	2,185	▲ 8.00	1.58
อื่นๆ	2,479	2,592	2,479	1,940	▲ 5.77	1.40
<b>รวมทั้งสิ้น</b>	<b>164,341</b>	<b>168,620</b>	<b>174,833</b>	<b>138,071</b>	<b>▲ 5.40</b>	<b>100.00</b>

\*ตั้งแต่เดือนตุลาคม 2555 เป็นต้นไป ผู้ใช้ไฟฟ้าที่เป็นหน่วยงานราชการจะถูกจัดเข้าประเภทธุรกิจ/กิจการขนาดเล็ก แล้วแต่กรณี

4.2 **การใช้ไฟฟ้ารายสาขา** ในเดือนช่วง 9 เดือนแรกของปี 2559 มีการใช้ไฟฟ้ารวมทั้งสิ้น 138,071 กิกะวัตต์ชั่วโมง เพิ่มขึ้นจากปีก่อนร้อยละ 5.40 จากปริมาณการใช้ไฟฟ้าที่เพิ่มขึ้นในเกือบทุกสาขา ยกเว้นภาคเกษตรกรรมที่ยังคงมีปริมาณการใช้ไฟฟ้าสำหรับสูบน้ำเพื่อการเกษตรลดลงร้อยละ 31.36 จากช่วงเดียวกันของปีก่อน และลดลงร้อยละ 41.97 จากเดือนก่อนหน้า เนื่องจากเป็นช่วงหลังการเพาะปลูกและเตรียมเก็บเกี่ยวผลผลิตในช่วงเดือนตุลาคมถึงพฤศจิกายน ส่งผลให้มีการสูบน้ำเพื่อการเกษตรลดลง

โดยภาคอุตสาหกรรมมีสัดส่วนการใช้ไฟฟ้าสูงสุด คิดเป็นร้อยละ 41.83 ของการใช้ทั้งหมด มีการใช้ไฟฟ้าอยู่ที่ระดับ 57,757 กิกะวัตต์ชั่วโมง เพิ่มขึ้นร้อยละ 3.20 เมื่อเทียบกับช่วงเดียวกันของปีก่อน คาดว่าเกิดจากการขยายตัวของกลุ่มอุตสาหกรรมการผลิตที่มีความต้องการใช้ไฟฟ้าสูง ได้แก่ กลุ่มอุตสาหกรรมยานยนต์ อาหาร พลาสติก และเหล็กที่มีการผลิตเพิ่มขึ้นเพื่อรองรับความต้องการทั้งในประเทศและต่างประเทศ ยกเว้นในอุตสาหกรรมปูนซีเมนต์ที่มีการผลิตลดลง รองลงมาคือ ภาคครัวเรือน มีการใช้ไฟฟ้าอยู่ที่ระดับ 33,639 กิกะวัตต์ชั่วโมง เพิ่มขึ้นร้อยละ 8.37 เมื่อเทียบกับช่วงเดียวกันของปีก่อน เนื่องจากจำนวนบ้านอยู่อาศัยที่เพิ่มสูงขึ้น และค่า  $F_t$  ที่ติดลบ ส่งผลให้มีการใช้ไฟฟ้าสูงขึ้น แต่ลดลงร้อยละ 4.86 เทียบกับเดือนก่อนหน้า คาดว่าเกิดจากสภาพอากาศที่มีฝนตกชุกเนื่องจากมีลมมรสุมและพายุโซนร้อนราอี (Rai) ที่พัดผ่านประเทศลาวตอนล่าง ทำให้เกิดฝนตกหนักในภาคตะวันออกเฉียงเหนือ

ภาคธุรกิจและกิจการขนาดเล็กมีการใช้ไฟฟ้าเพิ่มขึ้นร้อยละ 6.41 และ 6.09 ตามลำดับ จากความต้องการใช้ไฟฟ้าในภาคบริการ โดยเฉพาะหมวดการขายที่ยังคงได้รับแรงสนับสนุนจากภาคการท่องเที่ยว ซึ่งมีจำนวนนักท่องเที่ยวต่างประเทศที่เติบโตร้อยละ 18.5 จากช่วงเดียวกันของปีก่อน แต่ลดลงร้อยละ 16.24 จากเดือนก่อนหน้า เนื่องจากเป็นช่วง Low Season และสภาพอากาศเย็นลงจากฝนที่ตกตลอดทั้งเดือนทำให้มีการใช้อุปกรณ์ทำความเย็นลดลง โดยมีรายละเอียดการใช้ไฟฟ้าของภาคอุตสาหกรรมและภาคธุรกิจที่สำคัญ ดังนี้

**การใช้ไฟฟ้าภาคอุตสาหกรรม** ในช่วง 9 เดือนแรกของปี 2559 มีการใช้ไฟฟ้ารวม 57,757 กิกะวัตต์ชั่วโมง เพิ่มขึ้นร้อยละ 3.20 เมื่อเทียบกับช่วงเดียวกันของปีก่อน คาดว่าเกิดจากการขยายตัวของอุตสาหกรรมการผลิต ได้แก่ ยานยนต์ อาหาร เหล็ก พลาสติก ยางและผลิตภัณฑ์ยาง ตามความต้องการบริโภคภายในประเทศและคำสั่งซื้อที่เพิ่มขึ้น โดยมีรายละเอียดการใช้ไฟฟ้าในแต่ละภาคอุตสาหกรรมที่สำคัญ ดังนี้

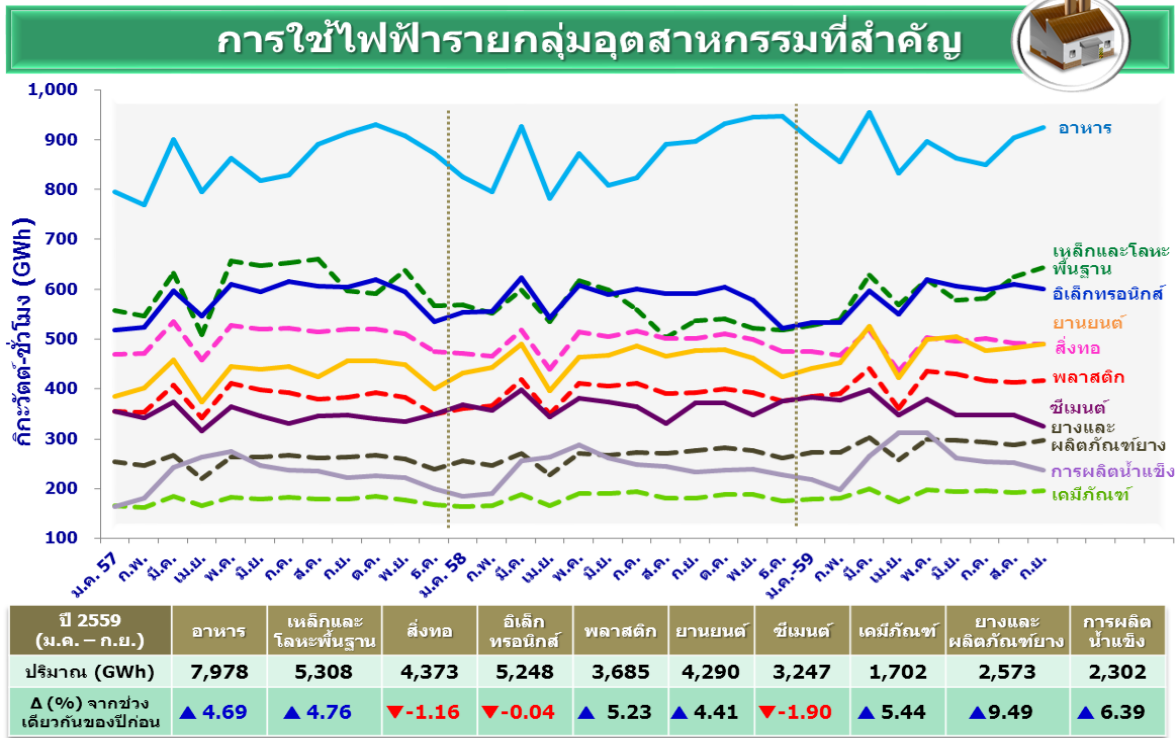
(1) **อุตสาหกรรมอาหาร** มีการใช้ไฟฟ้าอยู่ที่ 7,978 กิกะวัตต์ชั่วโมง เพิ่มขึ้นร้อยละ 4.69 เมื่อเทียบกับช่วงเดียวกันของปีก่อน และเพิ่มขึ้นจากเดือนก่อนหน้าร้อยละ 2.20 คาดว่าเกิดจากผลผลิตสินค้าเกษตรที่ใช้เป็นวัตถุดิบเพิ่มขึ้น ความต้องการของตลาดส่งออกยังคงมีต่อเนื่อง รวมถึงการบริโภคในประเทศปรับตัวเพิ่มขึ้น ส่งผลให้มีการเพิ่มการผลิตกลุ่มสินค้าที่อิงตลาดส่งออก คือ แป้งมันสำปะหลัง ทุ่นกระป๋อง และกุ้งแช่แข็ง และสินค้าที่อิงตลาดภายในประเทศ คือ น้ำมันถั่วเหลือง มีการผลิตปรับตัวเพิ่มขึ้นร้อยละ 83.5 จากความต้องการบริโภคที่สูงขึ้น นอกจากนี้มาตรการกระตุ้นเศรษฐกิจแบบเร่งด่วนของรัฐบาล เช่น มาตรการช่วยเหลือทางการเงินให้ SMEs รวมถึงการกระตุ้นการท่องเที่ยวที่ส่งผลต่อการบริโภคอาหารในประเทศ ทำให้การผลิตในอุตสาหกรรมอาหารขยายตัว

(2) **อุตสาหกรรมเหล็กและโลหะพื้นฐาน** มีการใช้ไฟฟ้าอยู่ที่ระดับ 5,308 กิกะวัตต์ชั่วโมง ปรับเพิ่มขึ้นร้อยละ 4.76 เมื่อเทียบกับช่วงเดียวกันของปีก่อน และเพิ่มขึ้นจากเดือนก่อนหน้าร้อยละ 3.16 คาดว่ามีการผลิตเพิ่มขึ้นจากการขยายตัวเพิ่มขึ้นตามอุตสาหกรรมการผลิตเครื่องใช้ไฟฟ้า เช่น อุตสาหกรรมการผลิตเครื่องปรับอากาศที่ขยายตัวร้อยละ 25.3 เทียบกับเดือนเดียวกันของปีก่อนหน้า โดยคาดการณ์ว่าจะมีการใช้เหล็กทรงแบนเพิ่มมากขึ้น

(3) **อุตสาหกรรมสิ่งทอ** มีการใช้ไฟฟ้าอยู่ที่ระดับ 4,373 กิกะวัตต์ชั่วโมง ลดลงร้อยละ 1.16 เมื่อเทียบกับช่วงเดียวกันของปีก่อน และลดลงจากเดือนก่อนหน้าร้อยละ 0.32 แม้ว่าการผลิตผลิตภัณฑ์เส้นใยสิ่งทอในภาพรวมจะเพิ่มขึ้นตามความต้องการใช้ในประเทศ แต่ในส่วนการผลิตผ้าฝ้ายและผลิตภัณฑ์ในกลุ่มเครื่องนุ่งห่มลดลงมาก จากการมีสินค้าสะสมค่อนข้างมากจากการนำเข้าเสื้อผ้าสำเร็จรูปและเครื่องนุ่งห่มในเดือนที่ผ่านมา ทั้งนี้ อุตสาหกรรมการผลิตเสื้อผ้าสำเร็จรูปหดตัวลงร้อยละ 8.3 เมื่อเทียบกับเดือนเดียวกันของปีก่อน เนื่องจากราคาสินค้าของไทยสูงกว่าประเทศคู่แข่งส่งผลให้คำสั่งซื้อลดลง

(4) **อุตสาหกรรมอิเล็กทรอนิกส์** มีการใช้ไฟฟ้าอยู่ที่ระดับ 5,248 กิกะวัตต์ชั่วโมง ลดลงเล็กน้อยเพียงร้อยละ 0.04 เมื่อเทียบกับช่วงเดียวกันของปีก่อน และลดลงร้อยละ 1.73 จากเดือนก่อนหน้า คาดว่ายังคงมีการผลิตเครื่องใช้ไฟฟ้าเพื่อส่งออกไปยังประเทศกลุ่มยุโรปและอาเซียน การผลิตชิ้นส่วนอิเล็กทรอนิกส์สำหรับการเปิดตัวโทรศัพท์มือถือแบบสมาร์ทโฟนรุ่นใหม่ ทั้งนี้ ผู้ประกอบการผลิต Hard Disk Drive ขนาดใหญ่ย้ายฐานการผลิตจากมาเลเซียมายังประเทศไทยส่งผลให้การผลิตปรับลดลงเล็กน้อยเพื่อรอการย้ายฐานการผลิต

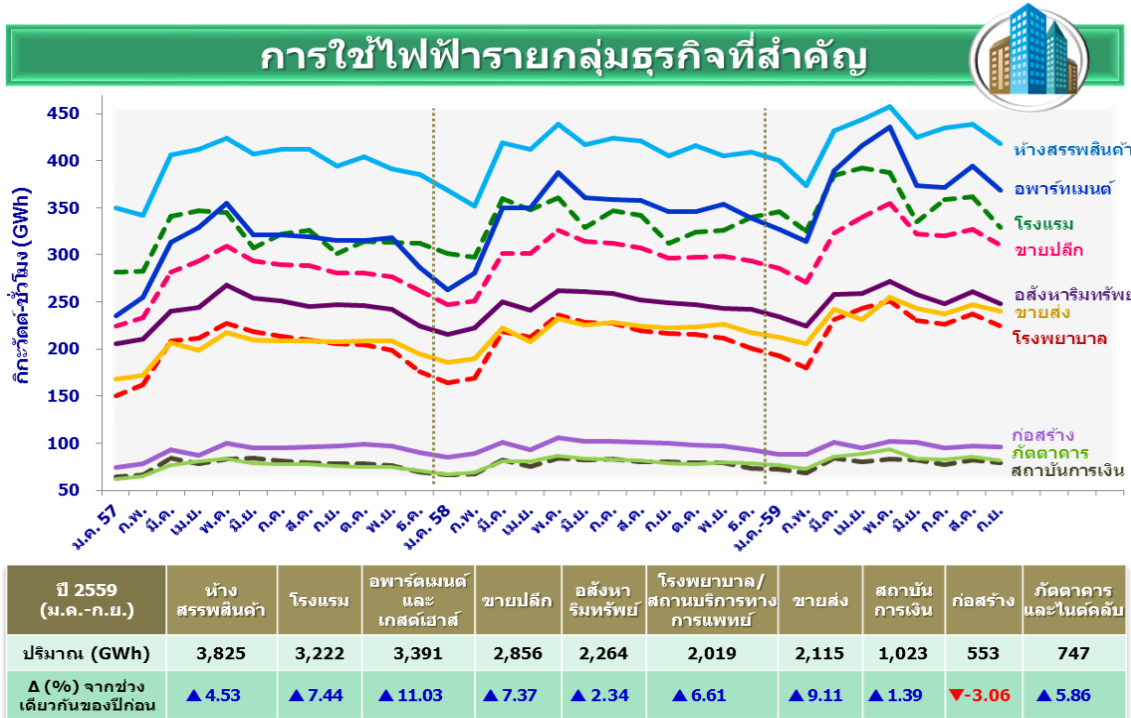
(5) **อุตสาหกรรมพลาสติก** มีการใช้ไฟฟ้าอยู่ที่ระดับ 3,685 กิกะวัตต์ชั่วโมง เพิ่มขึ้นร้อยละ 5.23 เมื่อเทียบกับช่วงเดียวกันของปีก่อน คาดว่าเกิดจากเพิ่มการผลิตเม็ดพลาสติกบางชนิดตามความต้องการใช้ผลิตภัณฑ์พลาสติกเพื่อผลิตเครื่องใช้ไฟฟ้าและผลิตภัณฑ์พลาสติกชนิดต่างๆ เพื่อใช้ภายในประเทศและส่งออกไปยังต่างประเทศ



(6) อุตสาหกรรมยานยนต์ มีการใช้ไฟฟ้าอยู่ที่ระดับ 4,290 กิกะวัตต์ชั่วโมง เพิ่มขึ้นร้อยละ 4.41 เมื่อเทียบกับช่วงเดียวกันของปีก่อน และเพิ่มขึ้นร้อยละ 1.49 จากเดือนก่อนหน้า คาดว่าเกิดจากการขยายตัวของอุตสาหกรรมการผลิตรถยนต์ประเภทรถยนต์นั่ง และรถยนต์เพื่อการพาณิชย์ที่รองรับความต้องการที่เพิ่มขึ้นเนื่องจากเศรษฐกิจเริ่มมีสัญญาณฟื้นตัว และผลจากการเปิดตัวรถยนต์รุ่นใหม่

(7) อุตสาหกรรมซีเมนต์ มีการใช้ไฟฟ้าอยู่ที่ระดับ 3,247 กิกะวัตต์ชั่วโมง ลดลงร้อยละ 1.90 เมื่อเทียบกับช่วงเดียวกันของปีก่อน และลดลงร้อยละ 6.18 จากเดือนก่อนหน้าจากอุตสาหกรรมปูนซีเมนต์หดตัวต่อเนื่องเป็นเดือนที่ 3 นับจากเดือนกรกฎาคมที่ผ่านมา ซึ่งเป็นผลมาจากสภาพเศรษฐกิจที่ยังไม่ฟื้นตัวดีนัก ประกอบกับช่วงนี้มีฝนตกหนักและเกิดอุทกภัยหรือมีน้ำท่วมขังในหลายพื้นที่ ทำให้ความต้องการใช้ปูนซีเมนต์ในประเทศสำหรับภาคการก่อสร้างชะลอลง ในส่วนการส่งออก แม้ว่าบังกลาเทศ เวียดนาม และกัมพูชา จะมีคำสั่งซื้อปูนซีเมนต์จากไทยเพิ่มขึ้นจำนวนมาก แต่เมียนมาซึ่งเป็นตลาดส่งออกที่ใหญ่ที่สุดของไทยมีคำสั่งซื้อปูนซีเมนต์ลดลงค่อนข้างมากต่อเนื่องจากเดือนก่อน ทำให้ปริมาณการผลิตเพื่อส่งออกของไทยขยายตัวไม่มาก อย่างไรก็ตาม จากนโยบายกระตุ้นเศรษฐกิจของภาครัฐที่เร่งรัดการลงทุนในโครงการก่อสร้างโครงสร้างพื้นฐานขนาดใหญ่ จะช่วยสนับสนุนให้อุตสาหกรรมปูนซีเมนต์ให้ขยายตัวต่อไป

อุตสาหกรรมอื่นๆ ได้แก่ (8) อุตสาหกรรมเคมีภัณฑ์ การใช้ไฟฟ้าอยู่ที่ระดับ 1,702 กิกะวัตต์ชั่วโมง เพิ่มขึ้นร้อยละ 5.44 (9) อุตสาหกรรมยางและผลิตภัณฑ์ยาง การใช้ไฟฟ้าอยู่ที่ระดับ 2,573 กิกะวัตต์ชั่วโมง เพิ่มขึ้นร้อยละ 9.49 เมื่อเทียบกับช่วงเดียวกันของปีก่อน คาดว่าเป็นผลจากการขยายตัวของอุตสาหกรรมยานยนต์ซึ่งส่งผลต่ออุตสาหกรรมต่อเนื่อง และ (10) อุตสาหกรรมการผลิตน้ำแข็ง การใช้ไฟฟ้าอยู่ที่ระดับ 2,302 กิกะวัตต์ชั่วโมง เพิ่มขึ้นร้อยละ 6.39 เมื่อเทียบกับช่วงเดียวกันของปีก่อน จากสภาพอากาศในปีที่ร้อนกว่าปีที่ผ่านมา แต่ลดลงร้อยละ 6.29 จากเดือนก่อนหน้า คาดว่าเกิดจากฝนที่ตกชุกในช่วงเดือนกรกฎาคมถึงกันยายน 2559 ส่งผลให้การใช้ไฟฟ้าของอุตสาหกรรมการผลิตน้ำแข็งในเดือนกันยายน 2559 ปรับลดลง



**การใช้ไฟฟ้าภาคธุรกิจ** ในช่วง 9 เดือนแรกของปี 2559 มีการใช้ไฟฟ้ารวม 26,465 กิกะวัตต์ ชั่วโมง เพิ่มขึ้นจากปีก่อนร้อยละ 6.41 จากการใช้ไฟฟ้าเพื่อการประกอบธุรกิจเพิ่มขึ้น โดยเฉพาะธุรกิจขนส่งที่เติบโตขึ้นตามปริมาณผลผลิตสินค้าเกษตรกรรมและการส่งออกสินค้า รวมทั้งภาคบริการที่ยังคงได้รับแรงสนับสนุนจากภาคการท่องเที่ยว ส่งผลให้ธุรกิจการค้าและโรงแรมมีการขยายตัวอย่างต่อเนื่อง โดยแบ่งกลุ่มธุรกิจได้ดังนี้

(1) **ห้างสรรพสินค้าและธุรกิจขายปลีก** มีการใช้ไฟฟ้าเพิ่มขึ้นจากช่วงเดียวกันของปีก่อนร้อยละ 4.53 และ 7.37 ตามลำดับ จากการบริโภคสินค้าอุปโภคและบริโภคที่มีเพิ่มขึ้นตามปริมาณผลผลิตในภาคเกษตรกรรมและการลงทุนในภาคอุตสาหกรรม ส่งผลให้เกิดการขยายตัวของธุรกิจห้างสรรพสินค้าและการค้าปลีก ประกอบกับยังคงได้รับแรงสนับสนุนจากภาคการท่องเที่ยวและมาตรการกระตุ้นเศรษฐกิจของรัฐบาลที่เร่งรัด ส่งผลให้ธุรกิจภาคบริการต่างๆ ยังคงมีการขยายตัวต่อเนื่องตลอดทั้งปี

(2) **โรงแรม อพาร์ทเมนต์และเกสต์เฮาส์ และ ภัตตาคารและไนต์คลับ** มีการใช้ไฟฟ้าเพิ่มขึ้นเมื่อเทียบกับช่วงเดียวกันของปีก่อนร้อยละ 7.44 11.03 และ 5.86 ตามลำดับ จากการขยายตัวของภาคการท่องเที่ยว โดยจำนวนนักท่องเที่ยวต่างประเทศที่เดินทางเข้าประเทศไทยในเดือนกันยายน 2559 มีจำนวน 2.41 ล้านคน ส่วนใหญ่เป็นกลุ่มนักท่องเที่ยวจากจีน และกลุ่มประเทศ CLMV (กัมพูชา ลาว เมียนมา และ เวียดนาม) เป็นหลัก ส่งผลให้ช่วง 9 เดือนแรกของปี 2559 มีนักท่องเที่ยวต่างประเทศทั้งสิ้น 24.8 ล้านคน เพิ่มขึ้นร้อยละ 12.37 จากช่วงเดียวกันของปีก่อน ทั้งนี้ ราคาขายปลีกน้ำมันในประเทศที่อยู่ในระดับต่ำและมีการปรับลดลงในช่วงเดือนมิถุนายนถึงสิงหาคม 2559 ช่วยสนับสนุนให้เกิดการท่องเที่ยวและการใช้จ่ายภายในประเทศมากขึ้น

(3) **ภาคอสังหาริมทรัพย์** การใช้ไฟฟ้าเพิ่มขึ้นร้อยละ 2.34 เมื่อเทียบกับช่วงเดียวกันของปีก่อน จากมาตรการการเงินการคลังเพื่อกระตุ้นเศรษฐกิจภาคอสังหาริมทรัพย์ เพื่อเปิดโอกาสให้ประชาชนผู้มีรายได้น้อยเข้าถึงการมีที่อยู่อาศัยเป็นของตนเอง ผ่านการสนับสนุนเงินสินเชื่อที่อยู่อาศัยเงื่อนไขผ่อนปรนจากสถาบันการเงินของรัฐ ที่ช่วยส่งเสริมให้ภาคครัวเรือนเร่งการซื้ออสังหาริมทรัพย์ตั้งแต่ช่วงปลายปี 2558



(4) โรงพยาบาลและสถานบริการทางการแพทย์ มีการใช้ไฟฟ้าเพิ่มขึ้นร้อยละ 6.61

(5) ภาคขนส่ง มีการใช้ไฟฟ้าเพิ่มขึ้น ร้อยละ 9.11 เมื่อเทียบกับช่วงเดียวกันของปีก่อน คาดว่าเกิดจากการขยายตัวของธุรกิจขนส่งที่เติบโตขึ้นตามปริมาณผลผลิตสินค้าเกษตรกรรม รวมทั้งผลจากนโยบายกระตุ้นเศรษฐกิจและเร่งรัดการเบิกจ่ายงบประมาณของภาครัฐที่มีอย่างต่อเนื่อง และการใช้จ่ายเงินของนักท่องเที่ยวภายในประเทศและต่างประเทศที่เพิ่มขึ้นจากการขยายตัวของภาคการท่องเที่ยวและบริการที่ส่งผลให้ผู้บริโภคใช้ไฟฟ้ากลุ่มพาณิชย์โดยรวมมีการใช้ไฟฟ้าเพิ่มขึ้น

ศูนย์พยากรณ์และสารสนเทศพลังงาน