



สำนักงานนโยบาย
และแผนพลังงาน
กระทรวงพลังงาน

สถานการณ์ การใช้น้ำมันและไฟฟ้าของไทย ช่วง 7 เดือนแรกของปี 2560



จัดทำโดย
ศูนย์พยากรณ์และสารสนเทศพลังงาน

ภาพรวมสถานการณ์การใช้น้ำมันและไฟฟ้าของไทย ช่วง 7 เดือนแรกของปี 2560

“ในช่วง 7 เดือนแรกของปี 2560 การใช้ดีเซลปรับตัวเพิ่มขึ้นร้อยละ 2.14

โดยเพิ่มขึ้นทั้งในส่วนของ การจองจ่ายในสถานบริการ และอุตสาหกรรม

การใช้เบนซินเพิ่มขึ้นร้อยละ 3.86 สอดคล้องกับปริมาณรถยนต์นั่งและรถจักรยานยนต์ที่เพิ่มขึ้น

การใช้น้ำมันภาคขนส่งทางบก ช่วง 7 เดือนแรกของปี 2560 เพิ่มขึ้นร้อยละ 0.13 จากการใช้เบนซินและดีเซลที่เพิ่มขึ้น แต่การใช้ LPG และ NGV ยังคงลดลง สอดคล้องกับจำนวนรถยนต์ LPG และ NGV ที่มีปริมาณลดลงอย่างต่อเนื่อง

การผลิตไฟฟ้าเพิ่มขึ้นเล็กน้อยร้อยละ 0.21 สาเหตุที่เพิ่มขึ้นไม่มากคาดว่าเกิดจาก

การผลิตไฟฟ้าใช้เองหรือซื้อตรงโดยไม่ผ่านระบบการไฟฟ้ามีแนวโน้มเพิ่มขึ้น ประกอบกับอุณหภูมิที่ลดลงจากปีก่อน

การใช้ไฟฟ้าเพิ่มขึ้นร้อยละ 0.83 โดยเพิ่มขึ้นในเกือบทุกสาขาเศรษฐกิจ ยกเว้นภาคครัวเรือนที่มีการใช้ลดลง

ทั้งนี้ ภาคเกษตรกรรมเพิ่มขึ้นถึงร้อยละ 44.99 ตามราคาสินค้าเกษตรที่ปรับสูงขึ้น

อุตสาหกรรมที่ใช้ไฟฟ้าน้อยลง ได้แก่ อุตสาหกรรมสิ่งทอ ซีเมนต์ และการผลิตน้ำแข็ง

ภาคธุรกิจที่ใช้ไฟฟ้าน้อยลง ได้แก่ โรงแรม ชายปลีก อสังหาริมทรัพย์ โรงพยาบาล/สถานบริการทางการแพทย์ และสถาบันการเงิน”

● **การใช้น้ำมันดีเซล** เฉลี่ยอยู่ที่ 64.68 ล้านลิตรต่อวัน เพิ่มขึ้นร้อยละ 2.14 เทียบกับช่วงเดียวกันของปีก่อน ราคาขายปลีกเฉลี่ยอยู่ที่ 25.44 บาทต่อลิตร สูงกว่าช่วงเดียวกันของปีก่อนร้อยละ 12.59 หรือ 2.84 บาทต่อลิตร ทั้งนี้ การใช้น้ำมันดีเซลในเดือนกรกฎาคม 2560 เพิ่มขึ้นร้อยละ 4.03 โดยเพิ่มขึ้นในส่วนของ การจองจ่ายในสถานบริการ และอุตสาหกรรม

● **การใช้น้ำมันเบนซิน** เฉลี่ยอยู่ที่ 29.90 ล้านลิตรต่อวัน เพิ่มขึ้นร้อยละ 3.86 เทียบกับช่วงเดียวกันของปีก่อน สอดคล้องกับการขยายตัวของปริมาณรถยนต์นั่งและรถจักรยานยนต์ ราคาขายปลีกน้ำมันเบนซินเฉลี่ยอยู่ที่ 26.45 บาทต่อลิตร สูงกว่าช่วงเดียวกันของปีก่อนร้อยละ 12.58 หรือ 2.96 บาทต่อลิตร

- **น้ำมันเบนซิน 95** คิดเป็นร้อยละ 4.18 ของการใช้น้ำมันเบนซินทั้งหมด มีการใช้เฉลี่ยอยู่ที่ 1.25 ล้านลิตรต่อวัน ลดลงจากช่วงเดียวกันของปีก่อนร้อยละ 6.68 ราคาขายปลีกเฉลี่ยอยู่ที่ 34.35 บาทต่อลิตร สูงกว่าช่วงเดียวกันของปีก่อนร้อยละ 10.36 หรือ 3.20 บาทต่อลิตร ทั้งนี้ปริมาณการใช้ที่ลดลง เนื่องจากราคาที่สูงกว่าน้ำมันเบนซินประเภทอื่น ประกอบกับมีรถยนต์ที่สามารถใช้น้ำมันแก๊สโซฮอล์เพิ่มขึ้น

- **น้ำมันแก๊สโซฮอล์** คิดเป็นร้อยละ 95.82 ของการใช้น้ำมันเบนซินทั้งหมด มีการใช้เฉลี่ยอยู่ที่ 28.65 ล้านลิตรต่อวัน เพิ่มขึ้นจากช่วงเดียวกันของปีก่อนร้อยละ 4.38 ราคาขายปลีกเฉลี่ยอยู่ที่ 25.01 บาทต่อลิตร สูงกว่าช่วงเดียวกันของปีก่อนร้อยละ 13.48 หรือ 2.97 บาทต่อลิตร

- **น้ำมันแก๊สโซฮอล์ 91 (E10)** คิดเป็นร้อยละ 36.04 ของการใช้น้ำมันเบนซินทั้งหมด มีการใช้เฉลี่ยอยู่ที่ 10.77 ล้านลิตรต่อวัน ลดลงจากช่วงเดียวกันของปีก่อนร้อยละ 4.35 ราคาขายปลีกเฉลี่ยอยู่ที่ 26.65 บาทต่อลิตร สูงกว่าช่วงเดียวกันของปีก่อนร้อยละ 13.41 หรือ 3.15 บาทต่อลิตร

- **น้ำมันแก๊สโซฮอล์ 95 (E10)** มีสัดส่วนการใช้สูงสุด คิดเป็นร้อยละ 39.18 ของการใช้น้ำมันเบนซินทั้งหมด มีการใช้เฉลี่ยอยู่ที่ 11.71 ล้านลิตรต่อวัน เพิ่มขึ้นจากช่วงเดียวกันของปีก่อนร้อยละ 10.70 น้ำมันแก๊สโซฮอล์ 95 (E10) มีราคาสูงสุดในกลุ่มน้ำมันแก๊สโซฮอล์ โดยราคาขายปลีกเฉลี่ยอยู่ที่ 26.92 บาทต่อลิตร สูงกว่าช่วงเดียวกันของปีก่อนร้อยละ 12.58 หรือ 3.01 บาทต่อลิตร

- **น้ำมันแก๊สโซฮอล์ 95 (E20)** คิดเป็นร้อยละ 17.14 ของการใช้น้ำมันเบนซินทั้งหมด มีการใช้เฉลี่ยอยู่ที่ 5.13 ล้านลิตรต่อวัน เพิ่มขึ้นจากช่วงเดียวกันของปีก่อนร้อยละ 7.89 ราคาขายปลีกเฉลี่ยอยู่ที่ 24.40 บาทต่อลิตร สูงกว่าช่วงเดียวกันของปีก่อนร้อยละ 14.09 หรือ 3.01 บาทต่อลิตร ปัจจุบันมีสถานบริการจำนวนรวม 3,477 แห่ง

- **น้ำมันแก๊สโซฮอล์ 95 (E85)** คิดเป็นร้อยละ 3.46 ของการใช้น้ำมันเบนซินทั้งหมด มีการใช้เฉลี่ยอยู่ที่ 1.04 ล้านลิตรต่อวัน มีอัตราการใช้เพิ่มขึ้นจากช่วงเดียวกันของปีก่อนมากที่สุด อยู่ที่ร้อยละ 21.64 ราคาขายปลีกเฉลี่ยอยู่ที่ 19.70 บาทต่อลิตร สูงกว่าช่วงเดียวกันของปีก่อนร้อยละ 9.66 หรือ 1.74 บาทต่อลิตร ปัจจุบันมีสถานบริการจำนวนรวม 1,041 แห่ง

ปริมาณการใช้และราคาขายปลีกน้ำมันดีเซลและเบนซิน ช่วง 7 เดือนแรกของปี 2560

ชนิด น้ำมันเชื้อเพลิง	ปริมาณการใช้เฉลี่ย (ล้านลิตร/วัน)				สัดส่วน (%)	Δ (%) จาก ช่วงเดียวกัน ของปีก่อน	ราคาขายปลีกเฉลี่ย (บาท/ลิตร)			
	2560			2560 (ม.ค.-ก.ค.)			2560			2560 (ม.ค.-ก.ค.)
	พ.ค.	มิ.ย.	ก.ค.				พ.ค.	มิ.ย.	ก.ค.	
1. ดีเซล	65.35	65.14	59.58	64.68	100.00	2.14	25.02	24.17	24.52	25.44
2. เบนซิน	29.77	31.18	30.15	29.90	100.00	3.86	26.39	25.41	25.25	26.45
2.1 เบนซิน 95	1.24	1.32	1.22	1.25	4.18	-6.68	34.26	33.48	33.10	34.35
2.2 แก๊สโซฮอล์	28.53	29.86	28.93	28.65	95.82	4.38	24.97	23.98	23.91	25.01
▪ 91 (E10)	10.66	11.05	10.55	10.77	36.04	-4.35	26.60	25.55	25.44	26.65
▪ 95 (E10)	11.72	12.48	12.05	11.71	39.18	10.70	26.87	25.82	25.71	26.92
▪ 95 (E20)	5.10	5.28	5.29	5.13	17.14	7.89	24.30	23.31	23.20	24.40
▪ 95 (E85)	1.04	1.05	1.05	1.04	3.46	21.64	19.82	19.34	19.34	19.70

● การใช้น้ำมันภาคขนส่งทางบก

อยู่ที่ 13,936 พันตันเทียบเท่าน้ำมันดิบ เพิ่มขึ้นจากช่วงเดียวกันของปีก่อนร้อยละ 0.13 โดยมีการใช้ LPG และ NGV ลดลงอย่างต่อเนื่อง

- **น้ำมันดีเซล** มีสัดส่วนการใช้สูงสุด ร้อยละ 50.32 มีการใช้เพิ่มขึ้นจากช่วงเดียวกันของปีก่อนร้อยละ 2.14

- **น้ำมันเบนซิน** มีการใช้เพิ่มขึ้นจากช่วงเดียวกันของปีก่อนร้อยละ 3.86 เนื่องจากจำนวนรถยนต์ที่เพิ่มมากขึ้น ประกอบกับราคาขายปลีกยังอยู่ในระดับที่ไม่สูงมาก ทำให้ผู้ใช้ LPG และ NGV บางส่วนเปลี่ยนกลับมาใช้น้ำมันเป็นเชื้อเพลิง

- **LPG และ NGV** มีการใช้ลดลงจากช่วงเดียวกันของปีก่อนร้อยละ 9.93 และ 13.65 ตามลำดับ คาดว่าเกิดจากผู้ใช้งานบางส่วนเปลี่ยนกลับไปใช้น้ำมันเบนซินและน้ำมันดีเซลที่ราคาอยู่ในระดับที่ไม่สูงมากนัก ประกอบกับรถยนต์ที่ใช้ LPG และ NGV มีจำนวนลดลง โดยในเดือนมิถุนายน 2560 ลดลงร้อยละ 6.43 และ 3.72 เมื่อเทียบกับช่วงเดียวกันของปีก่อน ราคาขายปลีก LPG เฉลี่ยในเดือนกรกฎาคม 2560 อยู่ที่ 20.49 บาทต่อกิโลกรัม สำหรับราคาขายปลีก NGV เฉลี่ยในเดือนมิถุนายน 2560 อยู่ที่ 13.20 บาทต่อกิโลกรัม ณ เดือนมิถุนายน 2560 มีรถยนต์ที่ใช้ NGV ที่ขึ้นทะเบียนกับกรมการขนส่งทางบกจำนวน 323,226 คัน และสถานีบริการ NGV จำนวนรวม 504 สถานี

● การใช้ไฟฟ้า

- **การผลิตพลังงานไฟฟ้า** อยู่ที่ 117,466 กิกะวัตต์ชั่วโมง เพิ่มขึ้นร้อยละ 0.21 ไม่สูงมากนัก เนื่องจากปัจจัยอุณหภูมิที่ลดลงจากปีก่อน ประกอบกับการผลิตไฟฟ้าใช้เองหรือซื้อตรงโดยไม่ผ่านระบบการไฟฟ้ามีแนวโน้มเพิ่มขึ้น ทั้งนี้ ก๊าซธรรมชาติยังคงเป็นเชื้อเพลิงหลักที่ใช้ในการผลิตไฟฟ้า มีสัดส่วนร้อยละ 59.64

- **ความต้องการพลังไฟฟ้าสูงสุดสุทธิในระบบของ กฟผ.** ในปี 2560 เกิดขึ้นเมื่อวันที่ 4 พฤษภาคม 2559 เวลา 14.20 น. อยู่ที่ระดับ 28,578.4 เมกะวัตต์ ต่ำกว่าปี 2559 ร้อยละ 3.50 ความต้องการพลังไฟฟ้าสูงสุดของระบบ 3 การไฟฟ้า (รวม VSPP) อยู่ที่ระดับ 30,303.4 เมกะวัตต์ สำหรับเดือนกรกฎาคม 2560 ความต้องการพลังไฟฟ้าสูงสุดสุทธิในระบบของ กฟผ. อยู่ที่ระดับ 26,129.8 เมกะวัตต์

- **การใช้ไฟฟ้า** อยู่ที่ 107,758 กิกะวัตต์ชั่วโมง เพิ่มขึ้นร้อยละ 0.83 จากช่วงเดียวกันของปีก่อน โดยเพิ่มขึ้นในทุกสาขาเศรษฐกิจ ยกเว้นครัวเรือน ภาคเกษตรกรรมที่มีความต้องการใช้ไฟฟ้าในการสูบน้ำเพื่อการเกษตรเพิ่มขึ้นถึงร้อยละ 44.99 ตามการปรับตัวสูงขึ้นของราคาสินค้าเกษตร ภาคอุตสาหกรรมมีสัดส่วนการใช้ไฟฟ้าสูงสุด ร้อยละ 47.19 มีการใช้เพิ่มขึ้นร้อยละ 1.08 ทั้งนี้ อุตสาหกรรมเหล็กและโลหะพื้นฐานมีการใช้ไฟฟ้าเพิ่มขึ้นสูงสุดคือร้อยละ 9.36 จากการปรับเพิ่มขึ้นของราคาเหล็กในตลาดโลก

สถานการณ์การใช้น้ำมันและไฟฟ้าของไทย ช่วง 7 เดือนแรกของปี 2560

1. การใช้น้ำมันดีเซล

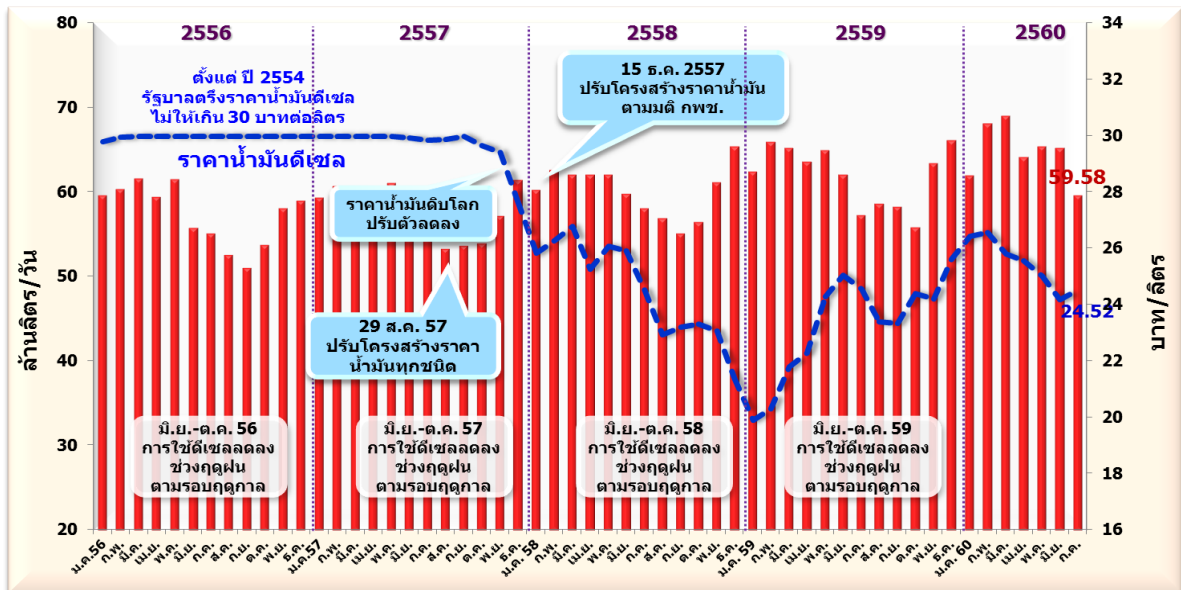
การใช้น้ำมันดีเซล ในช่วง 7 เดือนแรกของปี 2560 เฉลี่ยอยู่ที่ระดับ 64.68 ล้านลิตรต่อวัน เพิ่มขึ้นร้อยละ 2.14 เมื่อเทียบกับช่วงเดียวกันของปีก่อน ราคาขายปลีกเฉลี่ยช่วง 7 เดือนแรกของปี 2560 อยู่ที่ระดับ 25.44 บาทต่อลิตร เพิ่มขึ้นจากช่วงเดียวกันของปีก่อนร้อยละ 12.59 หรือ 2.84 บาทต่อลิตร การใช้ในเดือนกรกฎาคม 2560 อยู่ที่ระดับ 59.58 ล้านลิตรต่อวัน เพิ่มขึ้นร้อยละ 4.03 เมื่อเทียบกับเดือนกรกฎาคมปีก่อน และลดลงร้อยละ 8.54 เมื่อเทียบกับเดือนก่อนหน้า โดยลดลงในส่วนของปริมาณการจำหน่ายในสถานบริการและภาคอุตสาหกรรม สำหรับราคาขายปลีกเฉลี่ยเดือนกรกฎาคม 2560 อยู่ที่ระดับ 24.52 บาทต่อลิตร ปรับเพิ่มขึ้นร้อยละ 1.45 เมื่อเทียบกับเดือนก่อนหน้า

ปริมาณการใช้น้ำมันดีเซลรายเดือน

หน่วย : ล้านลิตร/วัน

	ม.ค.	ก.พ.	มี.ค.	เม.ย.	พ.ค.	มิ.ย.	ก.ค.	ส.ค.	ก.ย.	ต.ค.	พ.ย.	ธ.ค.	เฉลี่ย (ม.ค.-ก.ค.)	เฉลี่ย (ม.ค.-ธ.ค.)
2556	59.56	60.31	61.56	59.42	61.51	55.74	55.11	52.53	51.03	53.68	58.07	58.98	59.03	57.28
2557	59.27	60.68	60.51	60.50	61.06	56.84	55.02	53.25	53.65	53.85	57.10	61.42	59.11	57.75
2558	60.22	62.57	62.03	62.05	61.98	59.72	58.01	56.84	55.11	56.45	61.15	65.40	60.92	60.12
2559	62.42	65.93	65.23	63.58	64.94	62.02	57.27	58.56	58.23	55.81	63.36	66.12	63.03	61.94
2560	61.89	68.07	69.00	64.07	65.35	65.14	59.58						64.68	64.68
Δ(%) จากช่วงเดียวกันของปีก่อน	-0.86	3.24	5.79	0.78	0.63	5.03	4.03						2.14	
Δ(%) จากเดือนก่อนหน้า	-6.40	9.98	1.38	-7.14	1.99	-0.32	-8.54							

ยอดจำหน่าย และราคาน้ำมันดีเซลหมุนเร็ว ปี 2556 – 2560 (ม.ค. - ก.ค.)



2. การใช้น้ำมันเบนซินและน้ำมันแก๊สโซฮอล์

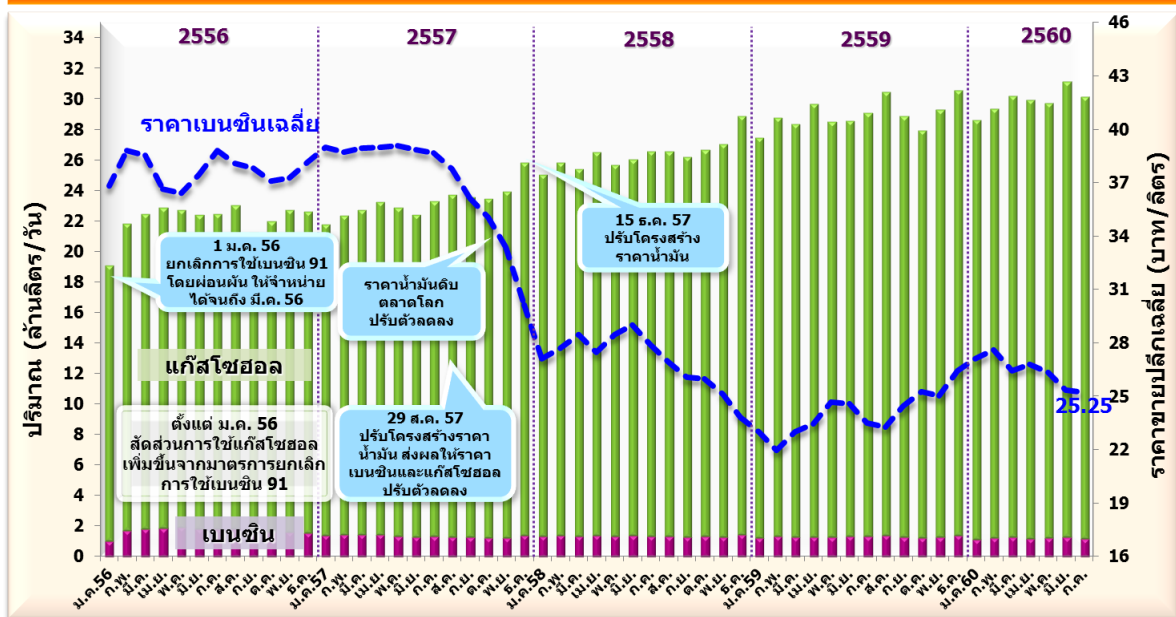
การใช้น้ำมันเบนซิน ในช่วง 7 เดือนแรกของปี 2560 เฉลี่ยอยู่ที่ระดับ 29.90 ล้านลิตรต่อวัน เพิ่มขึ้นร้อยละ 3.86 เมื่อเทียบกับช่วงเดียวกันของปีก่อน สอดคล้องกับปริมาณรถยนต์นั่งที่เพิ่มขึ้น โดยปริมาณการจำหน่ายรถยนต์นั่งในช่วง 7 เดือนแรก เพิ่มขึ้นร้อยละ 22.64 สำหรับราคาขายปลีกน้ำมันเบนซินเฉลี่ยอยู่ที่ระดับ 26.45 บาทต่อลิตร เพิ่มขึ้นจากช่วงเดียวกันของปีก่อนร้อยละ 12.58 หรือ 2.96 บาทต่อลิตร ทั้งนี้ ปริมาณการใช้กลุ่มน้ำมันเบนซินในเดือนกรกฎาคม 2560 อยู่ที่ระดับ 30.15 ล้านลิตรต่อวัน เพิ่มขึ้นร้อยละ 3.55 เมื่อเทียบกับเดือนกรกฎาคมปีก่อน และลดลงร้อยละ 3.30 เมื่อเทียบกับเดือนก่อนหน้า ส่วนราคาขายปลีกเฉลี่ยเดือนกรกฎาคม 2560 อยู่ที่ระดับ 25.25 บาทต่อลิตร ลดลงร้อยละ 0.61 เมื่อเทียบกับเดือนก่อนหน้า โดยมีรายละเอียดดังนี้

ปริมาณการใช้น้ำมันเบนซินรายเดือน

หน่วย : ล้านลิตร/วัน

	ม.ค.	ก.พ.	มี.ค.	เม.ย.	พ.ค.	มิ.ย.	ก.ค.	ส.ค.	ก.ย.	ต.ค.	พ.ย.	ธ.ค.	เฉลี่ย (ม.ค.-ก.ค.)	เฉลี่ย (ม.ค.-ธ.ค.)
2556	22.12	22.20	22.68	22.91	22.77	22.43	22.50	23.04	21.28	22.04	22.73	22.66	22.52	22.45
2557	21.80	22.37	22.76	23.27	22.91	22.46	23.34	23.75	23.59	23.51	23.95	25.84	22.71	23.30
2558	25.06	25.84	25.41	26.54	25.72	26.06	26.61	26.58	26.21	26.68	27.05	28.88	25.89	26.39
2559	27.49	28.80	28.39	29.71	28.53	28.58	29.12	30.45	28.89	27.96	29.33	30.57	28.65	28.98
2560	28.66	29.36	30.23	29.94	29.77	31.18	30.15						29.90	29.90
Δ(%) จาก ช่วงเดียวกัน ของปีก่อน	4.28	1.95	6.50	0.76	4.34	9.10	3.55						3.86	
Δ(%) จาก เดือนก่อนหน้า	-6.23	2.42	2.98	-0.99	-0.56	4.75	-3.30							

ยอดจำหน่ายและราคาเฉลี่ย กลุ่มน้ำมันเบนซินและแก๊สโซฮอล์ ปี 2556 – 2560 (ม.ค. - ก.ค.)



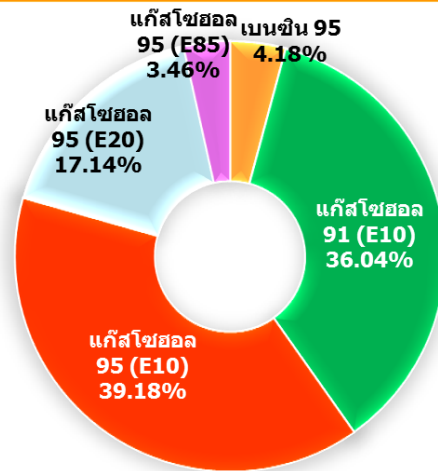
หมายเหตุ : เบนซิน หมายถึง เบนซิน 95
แก๊สโซฮอล์ หมายถึง แก๊สโซฮอล์ 91 (E10), 95 (E10), 95 (E20) และ 95 (E85)
ราคาเบนซินเฉลี่ย หมายถึง ราคาเฉลี่ยถ่วงน้ำหนักของเบนซิน 95 แก๊สโซฮอล์ 91 (E10) แก๊สโซฮอล์ 95 (E10) แก๊สโซฮอล์ 95 (E20) และ แก๊สโซฮอล์ 95 (E85)

2.1 **การใช้น้ำมันเบนซิน 95** ในช่วง 7 เดือนแรกของปี 2560 คิดเป็นสัดส่วนร้อยละ 4.18 ของปริมาณการใช้น้ำมันเบนซินทั้งหมด มีการใช้เฉลี่ยอยู่ที่ระดับ 1.25 ล้านลิตรต่อวัน ลดลงร้อยละ 6.68 เมื่อเทียบกับช่วงเดียวกันของปีก่อน ราคาขายปลีกเฉลี่ยอยู่ที่ 34.35 บาทต่อลิตร เพิ่มขึ้นจากช่วงเดียวกันของปีก่อนร้อยละ 10.26 หรือ 3.20 บาทต่อลิตร สำหรับการใช้ในเดือนกรกฎาคม 2560 อยู่ที่ระดับ 1.22 ล้านลิตรต่อวัน ลดลงร้อยละ 10.26 เมื่อเทียบกับเดือนกรกฎาคมปีก่อน และลดลงร้อยละ 7.85 เมื่อเทียบกับเดือนก่อนหน้า ทั้งนี้ ปริมาณการใช้น้ำมันเบนซิน 95 ยังคงปรับตัวลดลงอย่างต่อเนื่อง เนื่องจากราคาขายปลีกน้ำมันเบนซิน 95 ที่สูงกว่าราคากลุ่มน้ำมันแก๊สโซฮอล์ ประกอบกับรถยนต์ที่ผลิตในปัจจุบันส่วนใหญ่สามารถรองรับการใช้น้ำมันแก๊สโซฮอล์ได้ ทำให้ผู้บริโภคมีความมั่นใจในการใช้น้ำมันแก๊สโซฮอล์เพิ่มมากขึ้น

สัดส่วนการใช้น้ำมันเบนซิน ม.ค. – ก.ค. 2560

หน่วย : ล้านลิตร/วัน

เบนซิน	2560 (ก.ค.)	2560 (ม.ค. – ก.ค.)	สัดส่วน (%)
U-95	1.22	1.25	4.18
91 (E10)	10.55	10.77	36.04
95 (E10)	12.05	11.71	39.18
95 (E20)	5.29	5.13	17.14
95 (E85)	1.05	1.04	3.46
รวม	30.15	29.90	100.00



รวมการใช้น้ำมันเบนซิน 29.90 ล้านลิตร/วัน

การใช้น้ำมันแก๊สโซฮอล์ 95 (E10) มีสัดส่วนการใช้สูงสุด ถึงร้อยละ 39.18

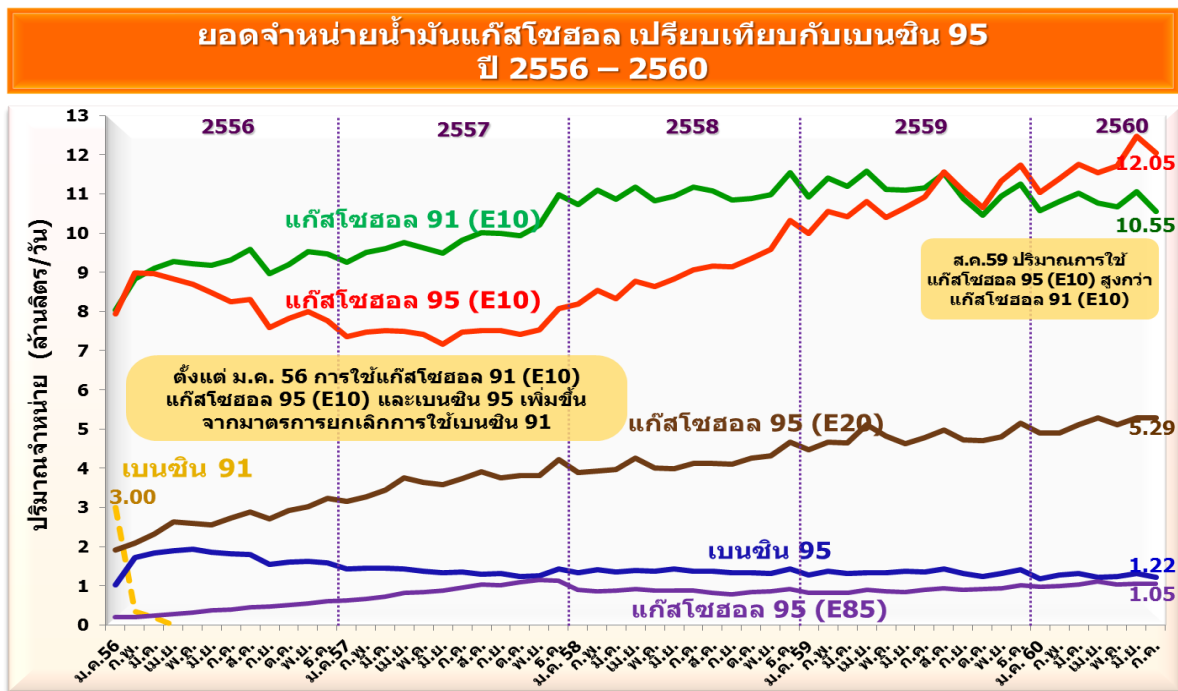
2.2 **การใช้น้ำมันแก๊สโซฮอล์** ในช่วง 7 เดือนแรกของปี 2560 คิดเป็นสัดส่วนมากถึงร้อยละ 95.82 ของปริมาณการใช้น้ำมันเบนซินทั้งหมด มีปริมาณการใช้รวม 28.65 ล้านลิตรต่อวัน เพิ่มขึ้นร้อยละ 4.38 เมื่อเทียบกับช่วงเดียวกันของปีก่อน ราคาขายปลีกเฉลี่ยอยู่ที่ 25.01 บาทต่อลิตร เพิ่มขึ้นจากช่วงเดียวกันของปีก่อนร้อยละ 13.48 หรือ 2.97 บาทต่อลิตร โดยในเดือนกรกฎาคม 2560 การใช้น้ำมันกลุ่มแก๊สโซฮอล์เฉลี่ยอยู่ที่ระดับ 28.93 ล้านลิตรต่อวัน เพิ่มขึ้นร้อยละ 4.22 เมื่อเทียบกับเดือนกรกฎาคมปีก่อน และลดลงร้อยละ 3.10 เมื่อเทียบกับเดือนก่อนหน้า โดยมีรายละเอียดของแต่ละประเภท ดังนี้

(1) **การใช้น้ำมันแก๊สโซฮอล์ 91 (E10)** คิดเป็นสัดส่วนร้อยละ 36.04 ของปริมาณการใช้น้ำมันเบนซินทั้งหมด ในช่วง 7 เดือนแรกของปี 2560 มีปริมาณการใช้เฉลี่ยอยู่ที่ระดับ 10.77 ล้านลิตรต่อวัน ลดลงจากช่วงเดียวกันของปีก่อนร้อยละ 4.35 ราคาขายปลีกเฉลี่ยอยู่ที่ 26.65 บาทต่อลิตร สูงกว่าราคาขายปลีกในช่วงเดียวกันของปีก่อนร้อยละ 13.41 หรือ 3.15 บาทต่อลิตร เดิมน้ำมันแก๊สโซฮอล์ 91 (E10) เคยมีสัดส่วนการใช้สูงสุด แต่ปัจจุบันมีสัดส่วนลดลง เนื่องจากราคาขายปลีกน้ำมันแก๊สโซฮอล์ 91 (E10) กับน้ำมันแก๊สโซฮอล์ 95 (E10) มีส่วนต่างลดลง ทำให้ผู้บริโภคบางส่วนเปลี่ยนไปใช้น้ำมันแก๊สโซฮอล์ 95 (E10) แทน

(2) **การใช้น้ำมันแก๊สโซฮอล์ 95 (E10)** คิดเป็นสัดส่วนร้อยละ 39.18 ของปริมาณการใช้น้ำมันเบนซินทั้งหมด ในช่วง 7 เดือนแรกของปี 2560 มีปริมาณการใช้เฉลี่ยอยู่ที่ระดับ 11.71 ล้านลิตรต่อวัน เพิ่มขึ้นจากช่วงเดียวกันของปีก่อนร้อยละ 10.70 ราคาขายปลีกเฉลี่ยอยู่ที่ระดับ 26.92 บาทต่อลิตร เพิ่มขึ้นจาก

ช่วงเดียวกันของปีก่อนร้อยละ 12.58 หรือ 3.01 บาทต่อลิตร แม้ว่าน้ำมันแก๊สโซฮอล์ 95 (E10) จะมีราคาสูงที่สุดในกลุ่มน้ำมันแก๊สโซฮอล์ แต่ปัจจุบันมีสัดส่วนการใช้สูงสุด เนื่องจากผู้บริโภคบางส่วนที่ใช้น้ำมันแก๊สโซฮอล์ 91 (E10) เปลี่ยนมาใช้น้ำมันแก๊สโซฮอล์ 95 (E10) แทน จากส่วนต่างราคาที่ลดลง ในขณะที่ออกเทนสูงกว่า ทั้งนี้ ส่วนต่างราคาเดือนกรกฎาคม 2559 อยู่ที่ 0.37 บาทต่อลิตร ในขณะที่ส่วนต่างราคาในเดือนกรกฎาคม 2560 อยู่ที่ 0.27 บาทต่อลิตร

(3) การใช้น้ำมันแก๊สโซฮอล์ 95 (E20) คิดเป็นสัดส่วนร้อยละ 17.14 ของปริมาณการใช้น้ำมันเบนซินทั้งหมด ในช่วง 7 เดือนแรกของปี 2560 มีปริมาณการใช้เฉลี่ยอยู่ที่ระดับ 5.13 ล้านลิตรต่อวัน เพิ่มขึ้นจากช่วงเดียวกันของปีก่อนร้อยละ 7.89 ราคาขายปลีกเฉลี่ยอยู่ที่ระดับ 24.40 บาทต่อลิตร สูงกว่าช่วงเดียวกันของปีก่อนร้อยละ 14.09 หรือ 3.01 บาทต่อลิตร ทั้งนี้ การใช้น้ำมันแก๊สโซฮอล์ 95 (E20) ยังคงสูงขึ้นอย่างต่อเนื่อง เนื่องจากรถยนต์ใหม่ในปัจจุบันส่วนใหญ่จะสามารถใช้น้ำมันแก๊สโซฮอล์ 95 (E20) ได้ ประกอบกับสถานีบริการที่เพิ่มมากขึ้น ทำให้ผู้บริโภคมีความสะดวกในการใช้บริการเพิ่มขึ้น โดยข้อมูล ณ เดือนกรกฎาคม 2560 มีสถานีบริการที่จำหน่ายน้ำมันแก๊สโซฮอล์ 95 (E20) รวมทั้งสิ้น 3,477 แห่ง เพิ่มขึ้นจากเดือนก่อนหน้า 28 แห่ง แบ่งเป็น ปตท. 1,303 แห่ง บางจาก 762 แห่ง เซลล์ 429 แห่ง เอสโซ่ 458 แห่ง ปตท. บริหารธุรกิจค้าปลีก 145 แห่ง เซฟรอน (ไทย) 187 แห่ง พีทีจี 160 แห่ง เพียวพลังงานไทย 10 แห่ง และซัสโก้ 23 แห่ง ทั้งนี้ หากเปรียบเทียบกับข้อมูลในเดือนกรกฎาคม 2559 มีสถานีบริการที่จำหน่ายน้ำมันแก๊สโซฮอล์ 95 (E20) เพิ่มขึ้นจำนวน 338 แห่ง หรือเพิ่มขึ้นร้อยละ 10.77



(4) การใช้น้ำมันแก๊สโซฮอล์ 95 (E85) คิดเป็นสัดส่วนร้อยละ 3.46 ของปริมาณการใช้น้ำมันเบนซินทั้งหมด ในช่วง 7 เดือนแรกของปี 2560 มีปริมาณการใช้เฉลี่ยอยู่ที่ระดับ 1.04 ล้านลิตรต่อวัน มีการใช้เพิ่มขึ้นสูงที่สุดเมื่อเทียบกับน้ำมันแก๊สโซฮอล์ทุกประเภท หรือเพิ่มขึ้นร้อยละ 21.64 เมื่อเทียบกับช่วงเดียวกันของปีก่อน ราคาขายปลีกเฉลี่ยอยู่ที่ระดับ 19.70 บาทต่อลิตร สูงกว่าช่วงเดียวกันของปีก่อนร้อยละ 9.66 หรือ 1.74 บาทต่อลิตร ข้อมูล ณ เดือนกรกฎาคม 2560 มีสถานีบริการที่จำหน่ายน้ำมันแก๊สโซฮอล์ 95 (E85) จำนวนทั้งสิ้น 1,041 แห่ง แบ่งเป็น ปตท. 659 แห่ง บางจาก 316 แห่ง ระยองเพียว 32 แห่ง และซัสโก้ 33 แห่ง

ทั้งนี้ หากเปรียบเทียบกับเดือนกรกฎาคม 2559 มีสถานบริการที่จำหน่ายน้ำมันแก๊สโซฮอล์ 95 (E85) เพิ่มขึ้น 159 แห่ง หรือเพิ่มขึ้นร้อยละ 18.03 ซึ่งสาเหตุน่าจะมาจากปริมาณลูกค้าที่เพิ่มขึ้น ประกอบกับปัจจุบันน้ำมันแก๊สโซฮอล์ 95 (E85) มีค่าการตลาดสูงที่สุด

3. การใช้น้ำมันภาคขนส่งทางบก

การใช้น้ำมันภาคขนส่งทางบกในช่วง 7 เดือนแรกของปี 2560 อยู่ที่ระดับ 13,936 พันตันเทียบเท่าน้ำมันดิบ (ktoe) เพิ่มขึ้นจากช่วงเดียวกันของปีก่อนร้อยละ 0.13 การใช้น้ำมันดีเซลมีสัดส่วนการใช้สูงสุด คิดเป็นร้อยละ 50.32 ของการใช้น้ำมันในภาคขนส่งทางบก มีการใช้เพิ่มขึ้นจากช่วงเดียวกันของปีก่อนร้อยละ 2.14 รองลงมาคือน้ำมันเบนซิน คิดเป็นสัดส่วนร้อยละ 33.89 มีการใช้เพิ่มขึ้นจากช่วงเดียวกันของปีก่อนร้อยละ 3.86 สอดคล้องกับการขยายตัวของปริมาณการจำหน่ายรถยนต์นั่งและรถจักรยานยนต์ ในขณะที่การใช้ LPG ในภาคขนส่งทางบก และ NGV ยังคงปรับตัวลดลง คิดเป็นร้อยละ 9.93 และ 13.65 ตามลำดับ คาดว่าเกิดจากความสะดวกในการเติมน้ำมันเชื้อเพลิงจากสถานบริการน้ำมันที่มีทั่วถึงกว่า รวมถึงผู้ใช้ LPG และ NGV บางส่วนเปลี่ยนกลับไปใช้น้ำมันเป็นเชื้อเพลิงในช่วงที่ราคาขายปลีกน้ำมันในประเทศอยู่ในระดับที่ไม่สูงมาก ประกอบกับผลจากการทยอยปรับขึ้นราคาขายปลีก LPG และ NGV ตามนโยบายปรับโครงสร้างราคาเชื้อเพลิงให้สะท้อนต้นทุนของรัฐบาล ส่งผลให้ปริมาณรถที่ใช้เชื้อเพลิง LPG และ NGV มีจำนวนลดลง

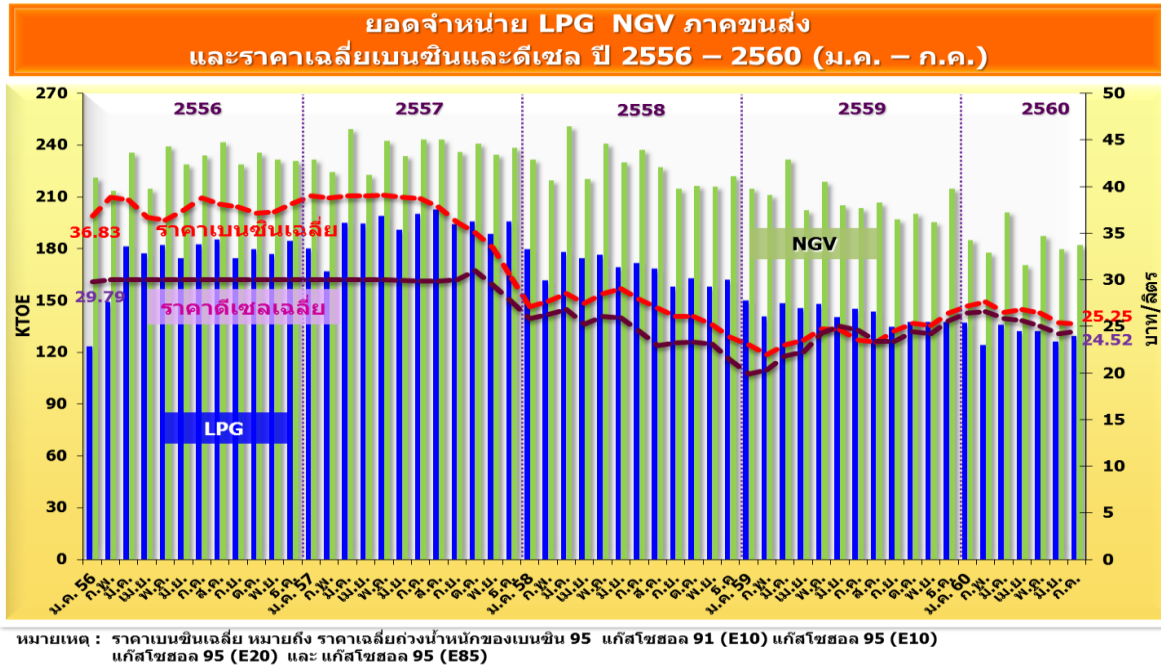
ราคาขายปลีก LPG เฉลี่ยในเดือนกรกฎาคม 2560 เฉลี่ยอยู่ที่ 20.49 บาทต่อกิโลกรัม ปรับลดลงตามมติคณะกรรมการบริหารนโยบายพลังงาน (กบง.) เมื่อวันที่ 1 พฤษภาคม 2560 จากเดิม 20.96 บาทต่อกิโลกรัม เป็น 20.49 บาทต่อกิโลกรัม หรือลดลง 0.47 บาทต่อกิโลกรัม ราคาขายปลีก NGV เฉลี่ยในเดือนกรกฎาคม 2560 อยู่ที่ 13.20 บาทต่อกิโลกรัม (ราคาระหว่างวันที่ 1 – 15 กรกฎาคม 2560 อยู่ที่ 13.03 บาทต่อกิโลกรัม และระหว่างวันที่ 16 – 31 กรกฎาคม 2560 อยู่ที่ 13.37 บาทต่อกิโลกรัม) ทั้งนี้ ปริมาณรถที่ใช้ LPG และ NGV ลดลงอย่างต่อเนื่อง โดยจำนวนรถยนต์ LPG ที่ขึ้นทะเบียนกับกรมการขนส่งทางบกสะสม ณ วันที่ 30 มิถุนายน 2560 รวมทั้งสิ้น 1,146,100 คัน ลดลงจากปีก่อน 78,772 คัน ในขณะที่จำนวนรถยนต์ NGV มีจำนวนรวมทั้งสิ้น 323,226 คัน ลดลงจากปีก่อน 12,499 คัน และมีจำนวนสถานบริการ NGV ทั้งสิ้น 504 สถานี

การใช้น้ำมันภาคขนส่งทางบก

หน่วย : ktoe

	2558	2559	2560 (ม.ค. - ก.ค.)	สัดส่วน (%)	การเปลี่ยนแปลง (%)		
					2558	2559	2560 (ม.ค.-ก.ค.)
เบนซิน	7,177	7,904	4,723	33.89	▲ 13.24	▲ 10.13	▲ 3.86
ดีเซล	10,389	11,592	7,012	50.32	▲ 7.43	▲ 11.58	▲ 2.14
LPG	2,020	1,711	917	6.58	▼-12.29	▼-15.30	▼-9.93
NGV	2,725	2,500	1,283	9.21	▼-4.01	▼-8.26	▼-13.65
รวม	22,310	23,707	13,936	100.00	▲ 5.49	▲ 6.26	▲ 0.13

ตั้งแต่กลางปี 2558 เป็นต้นมา ปริมาณการใช้ LPG และ NGV ในภาคขนส่ง ลดลงอย่างต่อเนื่อง



4. สรุปราคาขายปลีกน้ำมันเบนซินและดีเซลของต่างประเทศ (ณ วันที่ 31 กรกฎาคม 2560)

เปรียบเทียบราคาขายปลีกน้ำมันเชื้อเพลิงในภูมิภาคเดือนกรกฎาคม 2560 กับเดือนมิถุนายน 2560

ในเดือนกรกฎาคม 2560 ราคาน้ำมันดิบปรับเพิ่มขึ้นใกล้เคียงระดับสูงสุดในรอบ 8 สัปดาห์ เนื่องจากการผลิตน้ำมันดิบของสหรัฐฯ เริ่มมีทิศทางชะลอลงหลังจากราคาน้ำมันดิบมีการปรับตัวลดลงในช่วงเดือนนี้ ประกอบกับปริมาณน้ำมันดิบคงคลังของสหรัฐฯ ปรับตัวลดลงมากกว่าที่คาดการณ์ไว้ ทำให้มีการคาดการณ์ว่าสถานการณ์อุปทานน้ำมันในตลาดจะคลี่คลายในเร็วๆ นี้ นอกจากนี้ การประชุมระหว่างผู้ผลิตในกลุ่มโอเปกและนอกโอเปกในวันที่ 24 กรกฎาคม 2560 ซาอุดีอาระเบียประกาศลดการส่งออกน้ำมันดิบในเดือนสิงหาคมจำนวน 1 ล้านบาร์เรลต่อวันเทียบกับช่วงเดียวกันของปีก่อน ประกอบกับกลุ่มประเทศโอเปกตกลงจะเริ่มให้ไนจีเรียคงหรือปรับลดกำลังการผลิตตามความเหมาะสมหลังได้รับการยกเว้นภายใต้ข้อตกลงระหว่างกลุ่มประเทศโอเปกและรัสเซียว่าด้วยการลดกำลังการผลิตน้ำมันดิบ อย่างไรก็ตาม ลิเบียยังไม่ได้เข้าร่วมในข้อตกลงดังกล่าวเพราะโอเปกคาดว่ากำลังการผลิตของลิเบียยังไม่สามารถฟื้นตัวได้มากนัก ทั้งนี้ การประชุมโอเปกครั้งถัดไปจะจัดในเดือนพฤศจิกายน 2560 ซึ่งอาจมีการเสนอมาตรการกระตุ้นราคาเพิ่มเติม

ราคาน้ำมันเบนซินในภูมิภาคเอเชียตะวันออกเฉียงใต้มีการปรับตัวเพิ่มขึ้นตามราคาน้ำมันดิบในตลาดโลกและแรงหนุนจากความต้องการน้ำมันเบนซินของประเทศอินโดนีเซีย เวียดนาม และไทย แต่ปรับตัวเพิ่มขึ้นน้อยกว่าราคาน้ำมันดิบดูไบ เนื่องจากอุปทานในภูมิภาคที่สูงขึ้นหลังโรงกลั่นในสิงคโปร์กลับมาดำเนินการผลิตตามเดิมและอุปสงค์ที่คาดว่าจะลดลงของญี่ปุ่นในปีหน้า ในขณะที่ราคาน้ำมันดีเซลมีการปรับตัวเพิ่มขึ้นมากกว่าราคาน้ำมันดิบดูไบ จากอุปสงค์น้ำมันดีเซลในจีนที่คาดว่าจะสูงขึ้นหลังสิ้นสุดฤดูการห้ามทำประมงในเดือนสิงหาคม และความต้องการนำเข้าน้ำมันดีเซลของอินเดียจากการที่โรงกลั่นในอินเดียยังคงอยู่ในช่วงปิดซ่อมบำรุง สอดคล้องกับการเปลี่ยนแปลงราคาน้ำมันเบนซินและดีเซลในกลุ่มประเทศอาเซียน ดังนี้

(1) **ราคาขายปลีกน้ำมันเบนซิน** ในอาเซียนส่วนใหญ่มีแนวโน้มปรับราคาเพิ่มขึ้น โดยประเทศมี 3 ประเทศปรับราคาเพิ่มขึ้น ได้แก่ ไทย มาเลเซีย และสิงคโปร์ และประเทศที่ไม่มีการปรับราคา 3 ประเทศ ได้แก่

บรูไน เมียนมา และอินโดนีเซีย ในขณะที่อีก 4 ประเทศมีการปรับราคาลดลง ได้แก่ กัมพูชา ฟิลิปปินส์ เวียดนาม และลาว ทั้งนี้ ไทยมีการปรับราคาเพิ่มขึ้นมากที่สุดอยู่ที่ 1.00 บาทต่อลิตร

(2) ราคาขายปลีกน้ำมันดีเซล ในอาเซียนมีแนวโน้มปรับราคาเพิ่มขึ้นเกือบทุกประเทศ ประเทศที่มีการปรับราคาเพิ่มขึ้น 5 ประเทศ ได้แก่ ไทย ฟิลิปปินส์ มาเลเซีย เวียดนาม และสิงคโปร์ ประเทศที่ไม่มีการปรับราคา 4 ประเทศ ได้แก่ บรูไน เมียนมา ลาว และอินโดนีเซีย ยกเว้นประเทศกัมพูชาที่มีการปรับราคาลดลง ทั้งนี้ ไทยมีการปรับราคาเพิ่มขึ้นมากที่สุดอยู่ที่ 1.30 บาทต่อลิตร

▪ ราคาขายปลีกน้ำมันเบนซินและดีเซลของประเทศไทยและต่างประเทศ ณ วันที่ 31 กรกฎาคม 2560


ราคาขายปลีกน้ำมันเบนซินและดีเซลในกลุ่มประเทศอาเซียน*

ประเทศ (หน่วย)	น้ำมันเบนซินพิเศษ			น้ำมันดีเซล		
	ก.ค. 2560 National Currency (บาท/ลิตร)	มี.ย. 2560	ปริมาณ การเปลี่ยนแปลง	ก.ค. 2560 National Currency (บาท/ลิตร)	มี.ย. 2560	ปริมาณ การเปลี่ยนแปลง
ประเทศไทย (บาท/ลิตร)	26.05	25.05	▲ 1.00	24.79	23.49	▲ 1.30
ประเทศกัมพูชา (เรียล/ลิตร)	3,550.00 (29.11)	3,600.00	▼ -50.00	3,200.00 (26.24)	3,250.00	▼ -50.00
ประเทศบรูไน (ดอลลาร์บรูไน/ลิตร)	0.52 (12.78)	0.52	● 0.00	0.31 (7.62)	0.31	● 0.00
ประเทศฟิลิปปินส์ (เปโซ/ลิตร)	43.00 (28.37)	43.25	▲ -0.25	30.80 (20.32)	29.55	▲ 1.25
ประเทศมาเลเซีย (ริงกิต/ลิตร)	2.03 (15.83)	1.89	▲ 0.14	1.99 (15.52)	1.84	▲ 0.15
ประเทศเมียนมา (จัต/ลิตร)	715.00 (17.45)	715.00	● 0.00	665.00 (16.23)	665.00	● 0.00
ประเทศเวียดนาม (ดอง/ลิตร)	17,120.00 (25.68)	17,200.00	▼ -80.00	13,320.00 (19.98)	12,830.00	▲ 490.00
ประเทศลาว (กีบ/ลิตร)	8,520.00 (34.08)	8,730.00	▼ -210.00	6,790.00 (27.16)	6,790.00	● 0.00
ประเทศสิงคโปร์ (ดอลลาร์สิงคโปร์/ลิตร)	2.11 (51.86)	2.07	▲ 0.03	1.48 (36.38)	1.45	▲ 0.03
ประเทศอินโดนีเซีย (รูเปีย/ลิตร)	9,450.00 (23.76)	9,450.00	● 0.00	9,300.00 (23.38)	9,300.00	● 0.00

หมายเหตุ: (1) ราคาน้ำมันของประเทศไทยเป็นราคาน้ำมันแก๊สโซลอลอกเทน 95 (Gasohol 95-E10)

(2) รวบรวมข้อมูล ณ วันที่ 31 กรกฎาคม 2560 และใช้อัตราแลกเปลี่ยนของธนาคารแห่งประเทศไทย ณ วันที่ 27 กรกฎาคม 2560


ราคาขายปลีกน้ำมันเชื้อเพลิงนานาชาติประเทศ



เบนซิน

บาทต่อลิตร

สิงคโปร์	51.86
อังกฤษ	49.97
บราซิล	36.33
ลา	34.08
แอฟริกาใต้	31.96
กัมพูชา	29.11
ไทย	26.05
เวียดนาม	25.68
อินโดนีเซีย	23.76
เมียนมา	17.45



ดีเซล

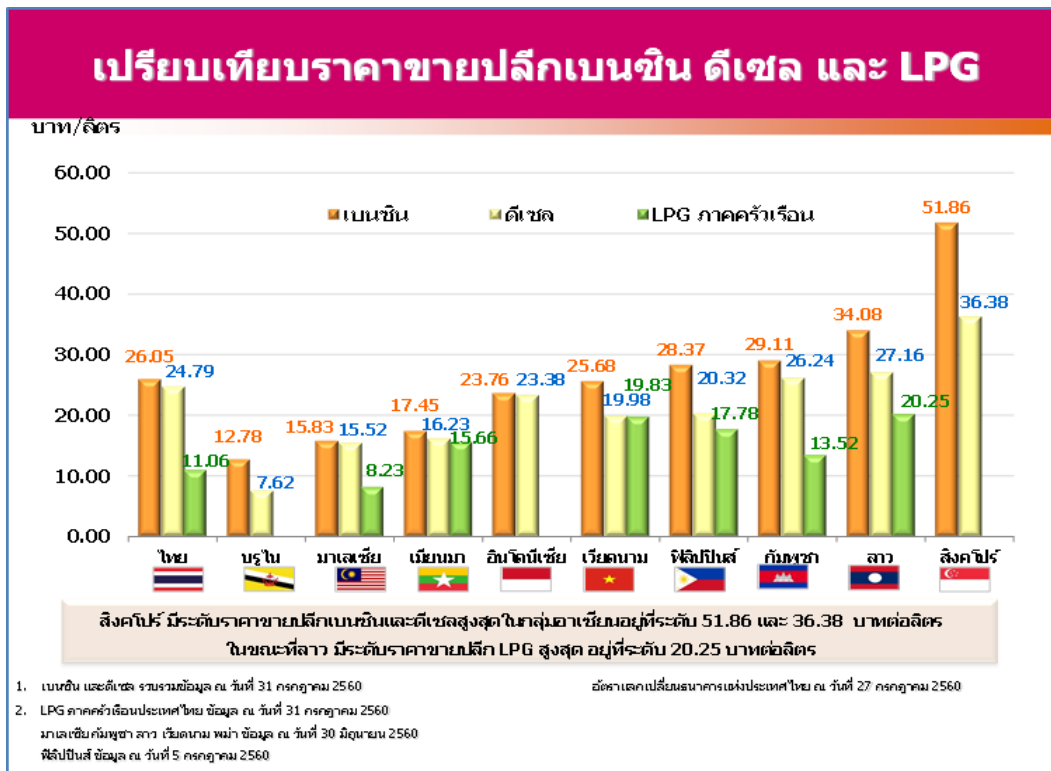
บาทต่อลิตร

อังกฤษ	50.44
สิงคโปร์	36.38
บราซิล	30.67
แอฟริกาใต้	27.47
ลา	27.16
กัมพูชา	26.24
ไทย	24.79
อินโดนีเซีย	23.38
เวียดนาม	19.98
เมียนมา	16.23

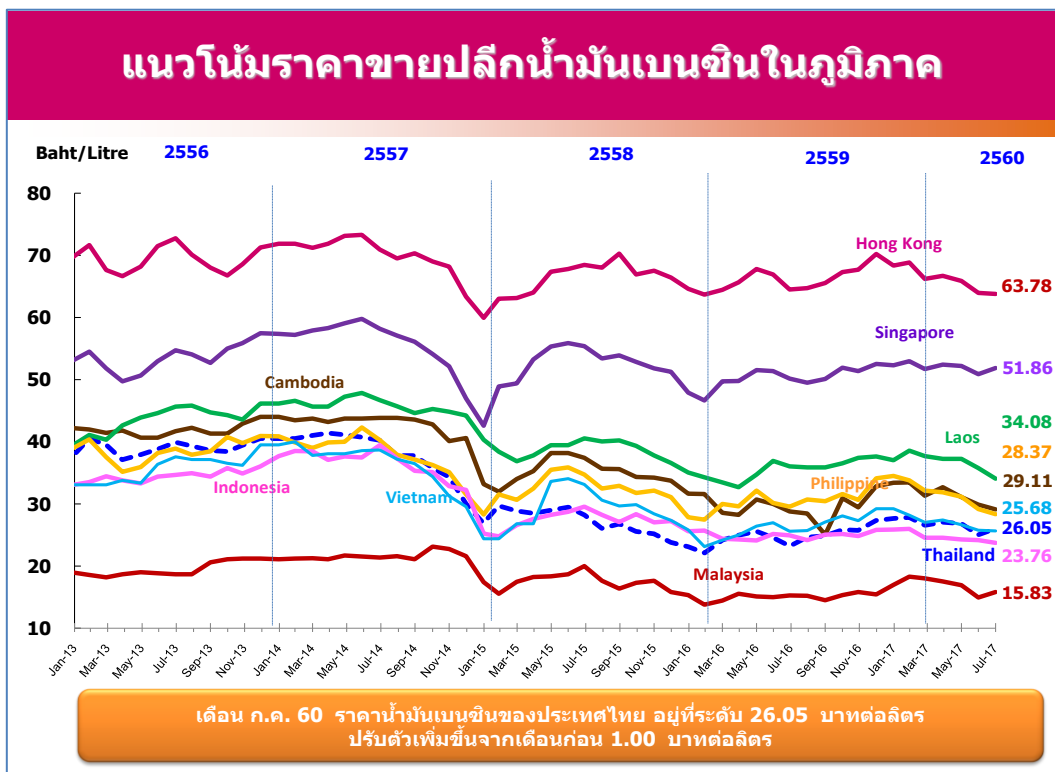
- แต่ละประเทศมีโครงสร้างราคาพลังงาน มาตรการภาษี และการอุดหนุนราคาที่แตกต่างกัน ซึ่งหลายประเทศกำลังพัฒนา รัฐยังให้การอุดหนุนราคาอยู่ ทำให้ราคาต่ำกว่าประเทศอื่น
- ราคาดีเซลและเบนซินของไทยใกล้เคียงกัน ทั้งนี้ ไทยสนับสนุนการใช้แก๊สโซลอลอกเทน 95 E10 โดยยกเว้นภาษี

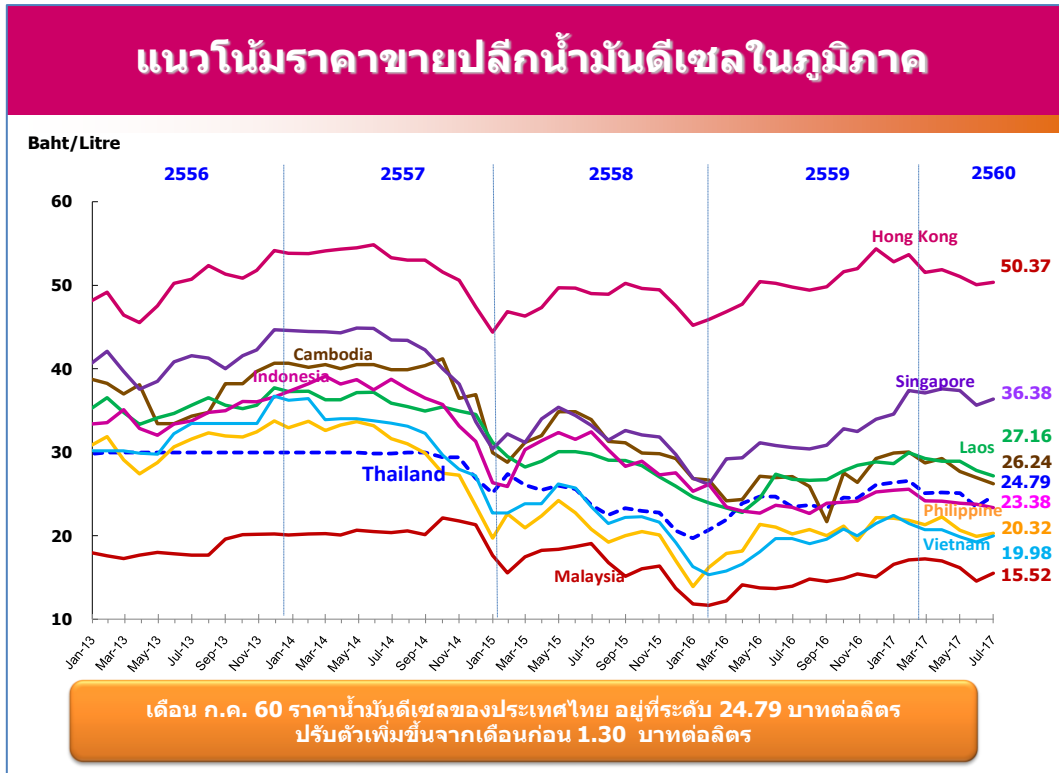
หมายเหตุ : * ประเทศไทย ใช้น้ำมันแก๊สโซลอลอกเทน 95 E10
ข้อมูล ณ วันที่ 31 กรกฎาคม 2560 อัตราแลกเปลี่ยน ณ วันที่ 27 กรกฎาคม 2560

▪ เปรียบเทียบราคาขายปลีกเบนซิน ดีเซล และ LPG ในภูมิภาค



▪ เปรียบเทียบแนวโน้มราคาขายปลีกน้ำมันเบนซินและดีเซลของประเทศไทยและต่างประเทศ





5. สถานการณ์ไฟฟ้า

5.1 **การผลิตพลังงานไฟฟ้า** ในช่วง 7 เดือนแรกของปี 2560 อยู่ที่ระดับ 117,466 กิกะวัตต์ชั่วโมง เพิ่มขึ้นร้อยละ 0.21 เมื่อเทียบกับช่วงเดียวกันของปีก่อน สาเหตุที่การผลิตไฟฟ้าในระบบของการไฟฟ้าเพิ่มขึ้นไม่สูงมากนัก คาดว่าส่วนหนึ่งเกิดจากการผลิตไฟฟ้าใช้เองหรือซื้อตรงโดยไม่ผ่านระบบของการไฟฟ้ามีแนวโน้มเพิ่มสูงขึ้น ทั้งนี้ ก๊าซธรรมชาติเป็นเชื้อเพลิงหลักที่ใช้ในการผลิตไฟฟ้า มีสัดส่วนร้อยละ 59.64 ในขณะที่พลังงานหมุนเวียน (รวมพลังน้ำ) มีสัดส่วนร้อยละ 9.97



การผลิตพลังงานไฟฟ้ารายเดือน

หน่วย : กิกะวัตต์ชั่วโมง (GWh)

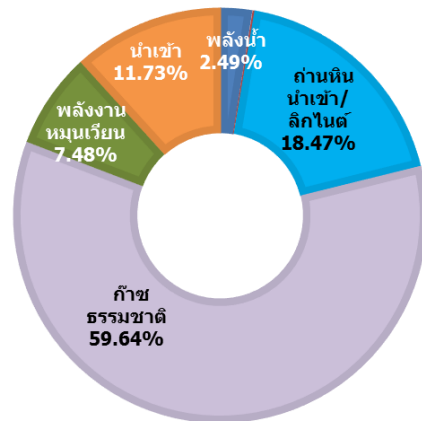
	ม.ค.	ก.พ.	มี.ค.	เม.ย.	พ.ค.	มิ.ย.	ก.ค.	ส.ค.	ก.ย.	ต.ค.	พ.ย.	ธ.ค.	รวม (ม.ค.-ก.ค.)	รวม (ม.ค.-ธ.ค.)
2556	14,275	14,505	16,396	15,325	16,748	15,386	15,363	15,475	14,921	15,040	14,642	13,130	107,997	181,205
2557	13,424	13,622	16,534	15,865	17,224	16,200	16,168	15,863	15,658	15,757	15,323	14,386	109,037	186,024
2558	14,095	14,000	16,842	15,952	17,706	16,832	16,717	16,341	15,994	16,209	16,015	15,487	112,144	192,189
2559	15,351	14,648	17,693	17,523	18,536	16,734	16,737	17,269	16,529	16,809	16,333	15,405	117,222	199,567
2560	15,502	14,907	18,024	16,872	17,923	17,222	17,016						117,466	
Δ(%) จากช่วงเดียวกันของปีก่อน	0.98	1.77	1.87	-3.72	-3.31	2.91	1.67						0.21	
Δ(%) จากเดือนก่อนหน้า	0.63	-3.84	20.91	-6.39	6.23	-3.91	-1.19							

หมายเหตุ : รวม VSPP

สัดส่วนการผลิตพลังงานไฟฟ้าแยกตามชนิดเชื้อเพลิง ม.ค. - ก.ค. 2560

หน่วย : ล้านหน่วย

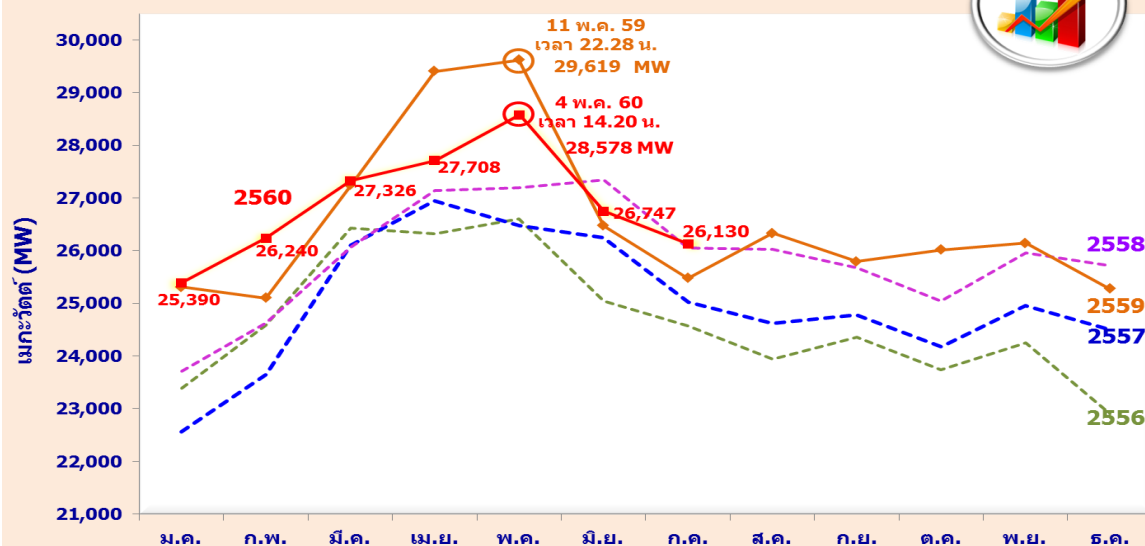
ชนิดเชื้อเพลิง	2560 (ม.ค. - ก.ค.)	สัดส่วน (%)
พลังน้ำ	2,927	2.49
น้ำมัน	223	0.19
ถ่านหินนำเข้า/ลิกไนต์	21,700	18.47
ก๊าซธรรมชาติ	70,054	59.64
พลังงานหมุนเวียน	8,782	7.48
นำเข้า	13,781	11.73
รวมทั้งสิ้น	117,466	100



รวมการผลิตไฟฟ้า 117,466 ล้านหน่วย

ความต้องการพลังไฟฟ้าสูงสุดสุทธิในระบบของ กฟผ. (Net Peak Generation Requirement) ปี 2560 เกิดขึ้นเมื่อวันที่ 4 พฤษภาคม 2560 เวลา 14.20 น. อยู่ที่ระดับ 28,578.4 เมกะวัตต์ ต่ำกว่าพลังไฟฟ้าสูงสุดของปี 2559 ซึ่งอยู่ที่ระดับ 29,618.8 เมกะวัตต์ ร้อยละ 3.5 หรือ 1,040.4 เมกะวัตต์ ในขณะที่ความต้องการพลังไฟฟ้าสูงสุดในระบบ 3 การไฟฟ้า (รวมข้อมูล VSPP) อยู่ที่ระดับ 30,303.4 เมกะวัตต์ ลดลงร้อยละ 2.2 เมื่อเทียบกับปี 2559 ซึ่งอยู่ที่ระดับ 30,972.7 หรือลดลง 669.3 เมกะวัตต์ ทั้งนี้ Peak ปีนี้ลดลงตามอุณหภูมิที่ลดลง เนื่องจากสภาพอากาศที่มีลมมรสุมพัดผ่านทำให้มีฝนตกเร็วกว่าฤดูกาลปกติ สำหรับเดือนกรกฎาคม 2560 ความต้องการพลังไฟฟ้าสูงสุดสุทธิในระบบของ กฟผ. อยู่ที่ระดับ 26,129.8 เมกะวัตต์ ในขณะที่ความต้องการพลังไฟฟ้าสูงสุดในระบบ 3 การไฟฟ้า (รวมข้อมูล VSPP) อยู่ที่ระดับ 26,921.6 เมกะวัตต์

ความต้องการพลังไฟฟ้าสูงสุดสุทธิในระบบ กฟผ.



หมายเหตุ : ความต้องการพลังไฟฟ้าสูงสุดสุทธิของระบบ กฟผ. ไม่รวมที่ใช้ใน Station Service

 **การใช้ไฟฟ้ารายสาขา ปี 2557 – 2560 (ม.ค.-ก.ค.)** หน่วย: GWh

สาขา	2557	2558	2559	2560 (ม.ค.-ก.ค.)	Δ (%) จากช่วงเดียวกัน ของปีก่อน	สัดส่วน (%)
ครัวเรือน	38,993	41,286	43,932	26,031	▼ -0.48	24.16
ธุรกิจ	40,026	42,466	44,639	26,360	▲ 0.81	24.46
อุตสาหกรรม	82,624	83,984	86,878	50,853	▲ 1.08	47.19
ส่วนราชการ และองค์กร ที่ไม่แสวงหากำไร*	152	179	201	119	▲ 3.28	0.11
เกษตรกรรม	414	387	267	237	▲ 44.99	0.22
การใช้ไฟฟ้า ที่ไม่คิดมูลค่า	2,582	2,743	2,963	1,806	▲ 7.05	1.68
อื่นๆ	3,893	3,789	3,967	2,353	▲ 2.64	2.18
รวมทั้งสิ้น	168,685	174,833	182,847	107,758	▲ 0.83	100.00

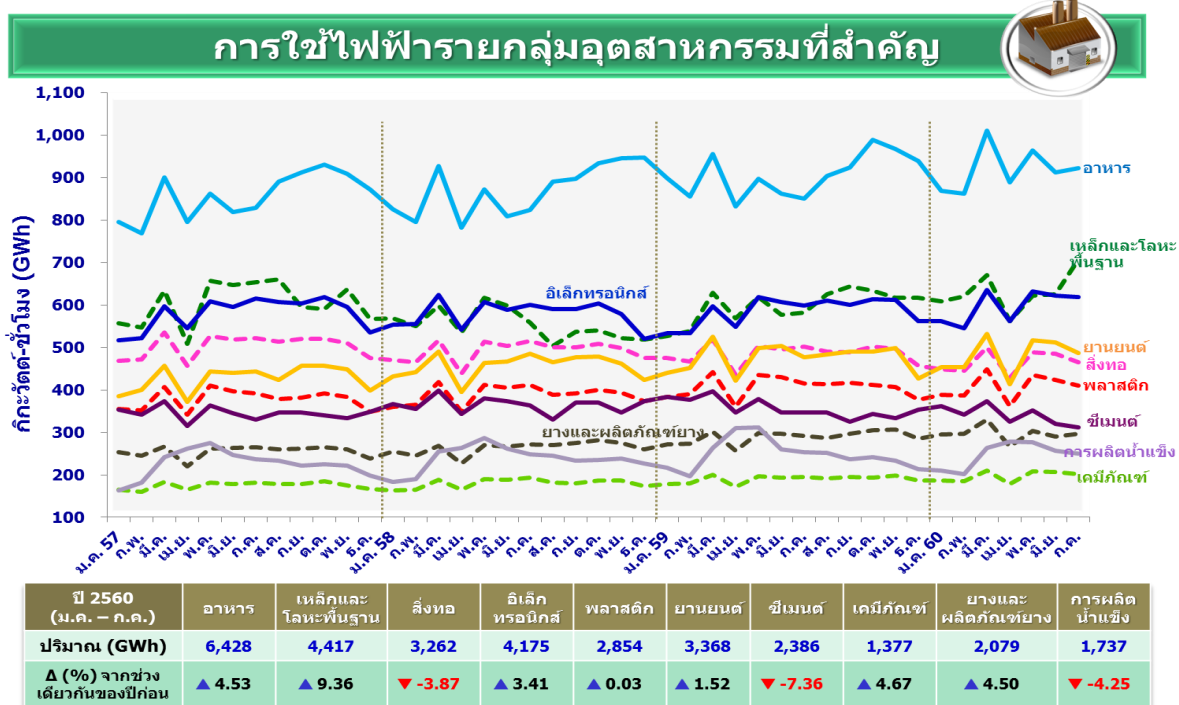
* ตั้งแต่เดือนตุลาคม 2555 เป็นต้นไป ผู้ใช้ไฟฟ้าที่เป็นหน่วยงานราชการจะถูกจัดเข้าประเภทธุรกิจ/กิจการขนาดเล็ก แล้วแต่กรณี

5.2 การใช้ไฟฟ้ารายสาขา ในช่วง 7 เดือนแรกของปี 2560 มีการใช้ไฟฟ้ารวมทั้งสิ้น 107,758 กิกะวัตต์ชั่วโมง เพิ่มขึ้นจากช่วงเดียวกันของปีก่อนร้อยละ 0.83 โดยปริมาณการใช้ไฟฟ้าเพิ่มขึ้นในเกือบทุกสาขา ยกเว้นภาคครัวเรือนที่ใช้ลดลงเมื่อเทียบกับช่วงเดียวกันของปีก่อนร้อยละ 0.48 ภาคเกษตรกรรมมีอัตราความต้องการใช้ไฟฟ้าเพิ่มขึ้นสูงสุด โดยความต้องการใช้ไฟฟ้าสำหรับสูบน้ำเพื่อการเกษตรเพิ่มขึ้นจากช่วงเดียวกันของปีก่อนถึงร้อยละ 44.99 เนื่องจากราคาสินค้าเกษตรปรับตัวดีขึ้น ส่วนภาคอุตสาหกรรมซึ่งมีสัดส่วนการใช้ไฟฟ้าสูงสุด คิดเป็นร้อยละ 47.19 ของการใช้ทั้งหมด มีการใช้ไฟฟ้าเพิ่มขึ้นร้อยละ 1.08 เมื่อเทียบกับช่วงเดียวกันของปีก่อน เกิดจากความต้องการใช้ไฟฟ้าเพิ่มขึ้นในกลุ่มอุตสาหกรรมหลักที่สำคัญ อาทิเช่น อาหาร เหล็กและโลหะพื้นฐาน อิเล็กทรอนิกส์ ยางและผลิตภัณฑ์ยาง เป็นต้น รายละเอียดการใช้ไฟฟ้าของภาคอุตสาหกรรมและภาคธุรกิจที่สำคัญ สรุปได้ดังนี้

การใช้ไฟฟ้าภาคอุตสาหกรรม ในช่วง 7 เดือนแรกของปี 2560 มีการใช้ไฟฟ้ารวม 50,853 กิกะวัตต์ชั่วโมง เพิ่มขึ้นร้อยละ 1.08 เมื่อเทียบกับช่วงเดียวกันของปีก่อน สำหรับการใช้ไฟฟ้าในเดือนกรกฎาคม 2560 อยู่ที่ระดับ 7,426 กิกะวัตต์ชั่วโมง เพิ่มขึ้นร้อยละ 2.48 เมื่อเทียบกับเดือนเดียวกันของปีก่อน ทั้งนี้ อุตสาหกรรมการผลิตที่สำคัญที่มีการใช้ไฟฟ้าน้อยลง ได้แก่ อุตสาหกรรมสิ่งทอ ซีเมนต์ และการผลิตน้ำแข็ง โดยมีรายละเอียดการใช้ไฟฟ้าในแต่ละภาคอุตสาหกรรมที่สำคัญ ดังนี้

(1) **อุตสาหกรรมอาหาร** ในช่วง 7 เดือนแรกของปี 2560 มีการใช้ไฟฟ้าอยู่ที่ระดับ 6,428 กิกะวัตต์ชั่วโมง เพิ่มขึ้นร้อยละ 4.53 เมื่อเทียบกับช่วงเดียวกันของปีก่อน ตามการขยายตัวของการผลิตเนื่องจากความต้องการของตลาดส่งออกที่ขยายตัวอย่างต่อเนื่อง ประกอบกับการบริโภคในประเทศปรับตัวเพิ่มขึ้นจากภาพรวมเศรษฐกิจที่มีแนวโน้มดีขึ้น การใช้ไฟฟ้าในเดือนกรกฎาคม 2560 เพิ่มขึ้นร้อยละ 8.48 เมื่อเทียบกับเดือนเดียวกันของปีก่อน ตามการผลิตสินค้าอาหารที่ปรับตัวเพิ่มขึ้นร้อยละ 4.5 โดยสินค้าที่มีการผลิตเพิ่มขึ้น ได้แก่ สับปะรดกระป๋อง กุ้งสดแช่เย็นแช่แข็ง ไก่แปรรูป น้ำมันปาล์ม น้ำตาล ไก่สดแช่เย็นแช่แข็ง และอาหารสัตว์ (ไก่) เป็นต้น โดยการผลิตสับปะรดกระป๋องซึ่งอิงตลาดส่งออกปรับตัวเพิ่มขึ้นมากจากเดือนเดียวกันของปีก่อนถึงร้อยละ 79.7 เพื่อรองรับวัตถุดิบที่ล้นตลาด ส่วนการผลิตไก่สดแช่เย็นแช่แข็งปรับตัวเพิ่มขึ้นจากเดือนเดียวกันของปีก่อนร้อยละ 41.0

(2) **อุตสาหกรรมเหล็กและโลหะพื้นฐาน** มีการใช้ไฟฟ้าอยู่ที่ระดับ 4,417 กิกะวัตต์ชั่วโมง ปรับเพิ่มขึ้นร้อยละ 9.36 เมื่อเทียบกับฐานที่ต่ำในช่วงเดียวกันของปีก่อน โดยคาดว่าเกิดจากการผลิตเพื่อรองรับอุปสงค์ต่อเนื่องของความต้องการสินค้าหมวดยานยนต์ และการผลิตของอุตสาหกรรมเหล็กที่เพิ่มในกลุ่มเหล็กทรงยาว เช่น เหล็กถวด และเหล็กกลม รวมทั้งการปรับตัวเพิ่มขึ้นของราคาเหล็กในตลาดโลก



(3) **อุตสาหกรรมสิ่งทอ** มีการใช้ไฟฟ้าอยู่ที่ระดับ 3,262 กิกะวัตต์ชั่วโมง ลดลงร้อยละ 3.87 เมื่อเทียบกับช่วงเดียวกันของปีก่อน คาดว่าเกิดจากการชะลอตัวของการผลิตผลิตภัณฑ์กลุ่มสิ่งทอและผ้าฝ้าย เนื่องจากมีสินค้าคงคลังเพียงพอจากการผลิตในช่วงครึ่งปีแรก และการหดตัวของคำสั่งซื้อในประเทศตามความต้องการของอุตสาหกรรมต่อเนื่องในส่วนของเสื้อผ้าสำเร็จรูปที่ลดลงจากการนำเข้าสินค้าจากจีนและเวียดนามมาใช้ทดแทนสินค้าในประเทศ ประกอบกับการส่งออกเสื้อผ้าสำเร็จรูปที่ลดลงในตลาดหลัก ได้แก่ สหรัฐอเมริกา ญี่ปุ่น และสหภาพยุโรป นอกจากนี้ส่วนหนึ่งอาจเกิดจากการจัดระเบียบแรงงานต่างด้าวตามพระราชกำหนดการบริหารจัดการการทำงานของคนต่างด้าว พ.ศ. 2560 ที่เริ่มบังคับใช้เมื่อวันที่ 23 มิถุนายน 2560 ทำให้แรงงานบางส่วนที่ไม่เข้าใจข้อกฎหมายเดินทางกลับภูมิลำเนา ส่งผลกระทบต่อการผลิตเสื้อผ้าสำเร็จรูปของโรงงานที่มีการจ้างแรงงานต่างด้าว

(4) **อุตสาหกรรมอิเล็กทรอนิกส์** มีการใช้ไฟฟ้าอยู่ที่ระดับ 4,175 กิกะวัตต์ชั่วโมง เพิ่มขึ้นร้อยละ 3.41 เมื่อเทียบกับช่วงเดียวกันของปีก่อน สอดคล้องกับการผลิตสินค้าอิเล็กทรอนิกส์ที่ปรับเพิ่มขึ้น ได้แก่ Semiconductor, Other IC และ HDD เนื่องจากความต้องการแผงวงจรรวม (IC) ซึ่งเป็นส่วนประกอบในการพัฒนาสินค้าที่มีการใช้เทคโนโลยีที่สูงขึ้น รวมทั้งใช้เป็นชิ้นส่วนในการผลิตอุปกรณ์ที่รองรับ Internet of Things (IoT) ชิ้นส่วนในรถยนต์ และอุปกรณ์ในหมวดโทรคมนาคม โดยตลาดส่งออกหลักของ IC ได้แก่ สหภาพยุโรป จีน อาเซียน สหรัฐอเมริกา และญี่ปุ่น

(5) **อุตสาหกรรมพลาสติก** มีการใช้ไฟฟ้าอยู่ที่ระดับ 2,854 กิกะวัตต์ชั่วโมง เพิ่มขึ้นร้อยละ 0.03 เมื่อเทียบกับช่วงเดียวกันของปีก่อน ทั้งนี้ ความต้องการเม็ดพลาสติกเพิ่มขึ้นจากอุปสงค์ต่อเนื่องของสินค้าที่ต้องใช้พลาสติกเป็นส่วนประกอบ เช่น ยานยนต์ และอิเล็กทรอนิกส์ แต่สาเหตุที่การใช้ไฟฟ้าเพิ่มขึ้นไม่สูงมากนักเนื่องจากการผลิตเครื่องใช้ไฟฟ้าที่ใช้พลาสติกเป็นส่วนประกอบมีฐานที่สูงในปีก่อน ส่งผลให้ความต้องการใช้พลาสติกเพิ่มขึ้นเล็กน้อย

(6) **อุตสาหกรรมยานยนต์** มีการใช้ไฟฟ้าอยู่ที่ระดับ 3,368 กิกะวัตต์ชั่วโมง เพิ่มขึ้นร้อยละ 1.52 เมื่อเทียบกับช่วงเดียวกันของปีก่อน สอดคล้องกับการผลิตรถจักรยานยนต์ที่เพิ่มขึ้นร้อยละ 15.72 เมื่อเทียบกับช่วงเดียวกันของปีก่อน เพื่อรองรับการขยายตัวของทั้งตลาดในประเทศและตลาดส่งออก ประกอบกับมีผู้ผลิตรถจักรยานยนต์ย้ายฐานการผลิตมายังประเทศไทย อย่างไรก็ตามการผลิตรถยนต์ชะลอตัวร้อยละ 3.25 เนื่องจากตลาดส่งออกมีการชะลอตัวในประเทศแถบเอเชีย ตะวันออกกลาง ยุโรป อเมริกากลางและอเมริกาใต้

(7) **อุตสาหกรรมซีเมนต์** มีการใช้ไฟฟ้าอยู่ที่ระดับ 2,386 กิกะวัตต์ชั่วโมง ลดลงร้อยละ 7.36 เมื่อเทียบกับช่วงเดียวกันของปีก่อน ตามปริมาณการผลิตและจำหน่ายปูนซีเมนต์ในประเทศ (ไม่รวมปูนเม็ด) ที่ลดลงอย่างต่อเนื่องตั้งแต่ช่วงต้นปีที่ผ่านมา ประกอบกับอยู่ในช่วงฤดูฝนทำให้เกิดการชะลอตัวของการก่อสร้างตามปัจจัยฤดูกาล รวมถึงการส่งออกที่ปรับตัวลดลงเนื่องจากบังคลาเทศ เมียนมา และลาวปรับลดคำสั่งซื้อ และฐานที่สูงในช่วงเดียวกันของปีก่อนเนื่องจากการผลิตเสาเข็มคอนกรีตเพื่อสะสมสต็อกเป็นจำนวนมาก

(8) **อุตสาหกรรมยางและผลิตภัณฑ์ยาง** การใช้ไฟฟ้าอยู่ที่ระดับ 2,079 กิกะวัตต์ชั่วโมง เพิ่มขึ้นร้อยละ 4.50 เมื่อเทียบกับช่วงเดียวกันของปีก่อน ส่วนหนึ่งเกิดจากการขยายตัวของการผลิตยางแผ่นเนื่องจากมีวัตถุดิบน้ำยางมากกว่าปีก่อนและผู้ผลิตบางรายมีการเพิ่มทุนและขยายการผลิต ประกอบกับการส่งออกยางพาราที่ขยายตัวดี โดยตลาดส่งออกที่สำคัญ ได้แก่ จีน สหรัฐอเมริกา และญี่ปุ่น

อุตสาหกรรมอื่นๆ ได้แก่ (9) **อุตสาหกรรมเคมีภัณฑ์** การใช้ไฟฟ้าอยู่ที่ระดับ 1,377 กิกะวัตต์ชั่วโมง เพิ่มขึ้นร้อยละ 4.67 คาดว่าเป็นผลมาจากการผลิตเพื่อส่งออกที่เพิ่มขึ้นตามราคาเคมีภัณฑ์ที่ปรับตัวสูงขึ้น ประกอบกับสถานการณ์เศรษฐกิจโลกปรับตัวดีขึ้น รวมทั้งความต้องการใช้เคมีภัณฑ์ของจีนและอาเซียน (10) **อุตสาหกรรมการผลิตน้ำแข็ง** การใช้ไฟฟ้าอยู่ที่ระดับ 1,737 กิกะวัตต์ชั่วโมง ลดลงร้อยละ 4.25 เมื่อเทียบกับฐานที่สูงในช่วงเดียวกันของปีก่อน เนื่องจากอุณหภูมิที่ลดลงและฝนที่ตกมากกว่าช่วงเดียวกันของปีก่อน

การใช้ไฟฟ้าภาคธุรกิจ ในช่วง 7 เดือนแรกของปี 2560 มีการใช้ไฟฟ้าวรวม 26,360 กิกะวัตต์ชั่วโมง เพิ่มขึ้นจากช่วงเดียวกันของปีก่อนร้อยละ 0.81 โดยธุรกิจที่สำคัญที่มีการใช้ไฟฟ้าลดลงได้แก่ โรงแรม ขยายปลีก อสังหาริมทรัพย์ โรงพยาบาลและสถานบริการทางการแพทย์ และสถาบันการเงิน สรุปรายละเอียดการใช้ไฟฟ้าโดยแบ่งตามกลุ่มธุรกิจได้ดังนี้

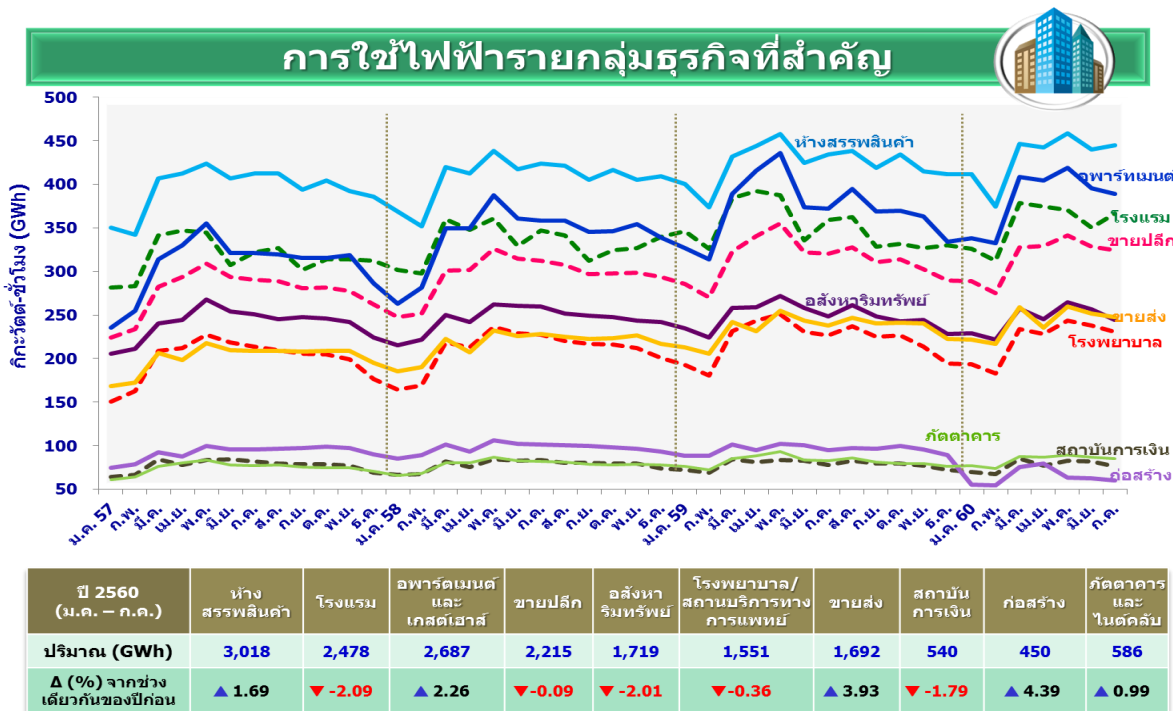
(1) **ห้างสรรพสินค้า** มีการใช้ไฟฟ้าอยู่ที่ระดับ 3,018 กิกะวัตต์ชั่วโมง เพิ่มขึ้นจากช่วงเดียวกันของปีก่อนร้อยละ 1.69 คาดว่าเกิดจากการบริโภคภาคเอกชนที่ได้รับปัจจัยสนับสนุนจากกำลังซื้อที่เพิ่มขึ้นตามรายได้ที่แท้จริงของเกษตรกรซึ่งได้รับปัจจัยสนับสนุนจากดัชนีผลผลิตสินค้าเกษตร และภาคการท่องเที่ยวต่างประเทศที่ขยายตัวต่อเนื่อง โดยในช่วง 7 เดือนแรกของปี 2560 นักท่องเที่ยวต่างประเทศที่เดินทางเข้าประเทศไทยขยายตัวร้อยละ 4.47 เมื่อเทียบกับช่วงเดียวกันของปีก่อน โดยเป็นการขยายตัวของนักท่องเที่ยวในเกือบทุกกลุ่มสัญชาติโดยเฉพาะจากประเทศจีน ลาว กัมพูชา เกาหลี อินเดีย เวียดนาม และรัสเซีย เป็นหลัก

(2) **อพาร์ทเมนท์และเกสต์เฮ้าส์** มีการใช้ไฟฟ้าอยู่ที่ระดับ 2,687 กิกะวัตต์ชั่วโมง เพิ่มขึ้นจากช่วงเดียวกันของปีก่อนร้อยละ 2.26 คาดว่าเกิดจากการขยายตัวของจำนวนนักท่องเที่ยวชาวต่างชาติที่เดินทางมายังประเทศไทย โดยส่วนใหญ่เดินทางมาจากภูมิภาคเอเชียตะวันออก (East Asia) คิดเป็นร้อยละ 67 เช่น ประเทศในกลุ่มอาเซียน เกาหลี และประเทศจีน เป็นต้น ซึ่งนักท่องเที่ยวกลุ่มนี้มักนิยมเดินทางท่องเที่ยวด้วยตัวเองและเลือกพักในอพาร์ทเมนท์และเกสต์เฮ้าส์หรือโฮสเทล (Hostel) ที่อยู่ใกล้แหล่งท่องเที่ยวและสถานีรถไฟฟ้าแทนการพักในโรงแรมขนาดใหญ่

(3) **ธุรกิจโรงแรม** มีการใช้ไฟฟ้าอยู่ที่ระดับ 2,478 กิกะวัตต์ชั่วโมง ลดลงร้อยละ 2.09 เมื่อเทียบกับช่วงเดียวกันของปีก่อน คาดว่าส่วนหนึ่งมาจากอุณหภูมิที่ลดลง ฤดูฝนที่มาเร็วกว่าปกติและฝนตกมากกว่าช่วงเดียวกันของปีก่อน ทำให้มีการใช้ไฟฟ้าเพื่อทำความเย็นลดลง ประกอบกับนักท่องเที่ยวบางกลุ่มที่นิยมเลือกพักในอพาร์ทเมนท์และเกสต์เฮ้าส์หรือโฮสเทล (Hostel) แทนการพักในโรงแรมขนาดใหญ่ อย่างไรก็ตามการใช้ไฟฟ้าของธุรกิจโรงแรมเริ่มมีแนวโน้มขยายตัวเพิ่มขึ้นตั้งแต่เดือนมิถุนายนเป็นต้นมา สะท้อนให้เห็นถึงแนวโน้มธุรกิจโรงแรมที่เริ่มปรับตัวดีขึ้นตามการขยายตัวของปริมาณนักท่องเที่ยว

(4) **ภาคขนส่ง** การใช้ไฟฟ้าอยู่ที่ระดับ 1,692 กิกะวัตต์ชั่วโมง มีการใช้ไฟฟ้าเพิ่มขึ้นร้อยละ 3.93 เมื่อเทียบกับช่วงเดียวกันของปีก่อน คาดว่าเป็นผลจากนโยบายกระตุ้นเศรษฐกิจและเร่งรัดการเบิกจ่ายงบประมาณของรัฐบาลที่มีอย่างต่อเนื่อง ประกอบกับการปรับตัวดีขึ้นของรายได้ครัวเรือนภาคเกษตร รวมทั้งรายได้ในภาคการส่งออกและการท่องเที่ยว

(5) **ธุรกิจก่อสร้าง** การใช้ไฟฟ้าอยู่ที่ระดับ 450 กิกะวัตต์ชั่วโมง มีการใช้ไฟฟ้าเพิ่มขึ้นร้อยละ 4.39 เมื่อเทียบกับช่วงเดียวกันของปีก่อน เกิดจากการใช้ไฟฟ้าที่เพิ่มขึ้นในเดือนมีนาคมและเมษายน 2560 ซึ่งเพิ่มขึ้นถึงร้อยละ 12.47 และ 28.42 ตามลำดับ อย่างไรก็ตามตั้งแต่เดือนพฤษภาคม 2560 การใช้ไฟฟ้าในธุรกิจก่อสร้างมีแนวโน้มลดลงตามการชะลอตัวของการก่อสร้างในช่วงฤดูฝน



(6) **ภัตตาคารและไนต์คลับ** มีการใช้ไฟฟ้าอยู่ที่ระดับ 586 กิกะวัตต์ชั่วโมง เพิ่มขึ้นร้อยละ 0.99 เมื่อเทียบกับช่วงเดียวกันของปีก่อน คาดว่าเกิดจากภาคการท่องเที่ยวทั้งจากการขยายตัวของจำนวนนักท่องเที่ยวชาวต่างประเทศที่เดินทางมายังประเทศไทย และนักท่องเที่ยวชาวไทยที่เดินทางท่องเที่ยวภายในประเทศ โดยในช่วง 7 เดือนแรกของปี 2560 มีชาวไทยที่เดินทางท่องเที่ยวภายในประเทศรวม 83.70 ล้านคน ขยายตัวร้อยละ 3.30 จากช่วงเวลาเดียวกันของปีที่ผ่านมา

ธุรกิจอื่นๆ ได้แก่ **ธุรกิจขายปลีก** มีการใช้ไฟฟ้าอยู่ที่ระดับ 2,215 กิกะวัตต์ชั่วโมง ลดลงร้อยละ 0.09 เมื่อเทียบกับช่วงเดียวกันของปีก่อน **ธุรกิจอสังหาริมทรัพย์ และสถาบันการเงิน** ยังคงมีการใช้ไฟฟ้าลดลงเมื่อเทียบกับช่วงเดียวกันของปีก่อน โดยลดลงร้อยละ 2.01 และ 1.79 ตามลำดับ โดยการใช้ไฟฟ้าในธุรกิจอสังหาริมทรัพย์ลดลงเนื่องจากกำลังซื้อยังไม่ฟื้นตัวเต็มที่ ประกอบกับจำนวนที่อยู่อาศัยคงค้างในพื้นที่กรุงเทพฯ และปริมณฑล สำหรับกรณีของสถาบันการเงินคาดว่ามีการใช้ไฟฟ้าลดลงเนื่องจากธนาคารหลายแห่งทยอยปิดสาขาย่อยตามแนวโน้มการเติบโตของการทำธุรกรรมผ่านระบบออนไลน์ โดยสาขาของธนาคารพาณิชย์ทั้งระบบ ในเดือนกรกฎาคม 2560 มีจำนวน 6,889 แห่ง ลดลง 171 แห่ง เมื่อเทียบกับเดือนกรกฎาคม 2559 ที่มีจำนวน 7,060 แห่ง **โรงพยาบาลและสถานบริการทางการแพทย์** การใช้ไฟฟ้าอยู่ที่ระดับ 1,551 กิกะวัตต์ชั่วโมง ลดลงร้อยละ 0.36 เมื่อเทียบกับช่วงเดียวกันของปีก่อน

ศูนย์พยากรณ์และสารสนเทศพลังงาน