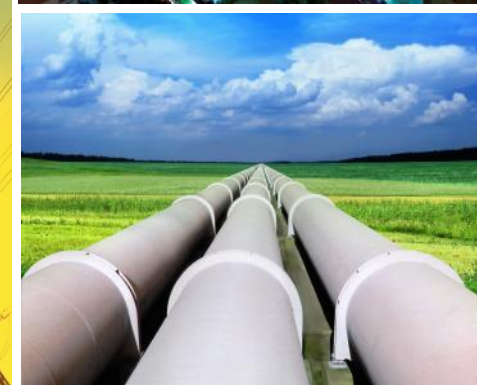
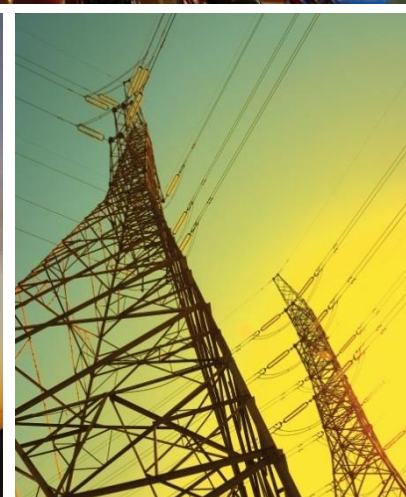


สถานการณ์พลังงานไทย (รายไตรมาส) ช่วง 3 เดือนแรกของปี 2561



โดย

ศูนย์พยากรณ์และสารสนเทศพลังงาน

“ช่วง 3 เดือนแรกของปี 2561 การใช้พลังงานเชิงพาณิชย์ขั้นสุดท้ายเพิ่มขึ้นร้อยละ 3.1 สอดคล้องกับการขยายตัวของผลิตภัณฑ์มวลรวมของประเทศในช่วงเดียวกันที่ขยายตัวเร่งขึ้นอยู่ที่ร้อยละ 4.8 โดยมีปัจจัยสนับสนุนหลักมาจากการบริโภคภาคครัวเรือนที่เพิ่มขึ้น การลงทุนภาครัฐและเอกชนที่ฟื้นตัว และการขยายตัวในเกณฑ์สูงต่อเนื่องของการส่งออกสินค้าและบริการ เนื่องจากผลผลิตภาคเกษตรขยายตัวในเกณฑ์สูง อุตสาหกรรม ก่อสร้าง และค้าปลีกค้าส่ง ขยายตัวเร่งขึ้น รวมทั้งการขยายตัวในเกณฑ์สูงต่อเนื่องของภาคบริการที่เกี่ยวข้องกับการท่องเที่ยว นอกจากนี้ปัจจัยด้านราคาพลังงานที่ยังคงอยู่ในระดับไม่สูงมากนักจากอุปทานส่วนเกินของตลาดโลก เป็นปัจจัยสนับสนุนให้การใช้พลังงานเชิงพาณิชย์ขั้นสุดท้ายปรับตัวเพิ่มขึ้นเกือบทุกประเภทพลังงาน ด้านการใช้น้ำมันสำเร็จรูปเพิ่มขึ้นทุกประเภทโดยเฉพาะการใช้ในภาคขนส่งจากราคาขายปลีกที่ยังอยู่ในระดับต่ำต่อเนื่อง และการใช้ก๊าซปิโตรเลียมเหลว (LPG) เพิ่มขึ้นเกือบทุกสาขา ตามการปรับตัวขึ้นของรายได้อุตสาหกรรม และสถานะเศรษฐกิจที่ปรับตัวดี ยกเว้นการใช้ในภาคขนส่งที่ปรับตัวลดลงเนื่องจากผู้ใช้รถยนต์บางส่วนหันไปใช้น้ำมันแทน และการใช้ไฟฟ้าเพิ่มขึ้นเกือบทุกสาขาเศรษฐกิจสำคัญ”

1. อุปสงค์และอุปทานพลังงาน

■ **ความต้องการใช้พลังงานเชิงพาณิชย์ขั้นต้น** ช่วง 3 เดือนแรกของปี 2561 เพิ่มขึ้นจากปีก่อนร้อยละ 0.8 โดยเป็นการเพิ่มขึ้นของการใช้น้ำมันซึ่งมีสัดส่วนร้อยละ 40 มีการใช้เพิ่มขึ้นร้อยละ -3.6 จากปัจจัยราคาน้ำมันดิบในตลาดโลกอยู่ในระดับต่ำต่อเนื่อง ส่งผลให้ความต้องการใช้น้ำมันเพิ่มขึ้นโดยเฉพาะในภาคขนส่ง เช่นเดียวกับการใช้ถ่านหินเพิ่มขึ้นร้อยละ 11.0 เนื่องจากช่วงต้นปี 2560 โรงไฟฟ้าเกิดโค้ะวันหยุดซ่อมใหญ่ตามแผน ทำให้ปีนี้มีการใช้ถ่านหินเพื่อใช้ในการผลิตไฟฟ้าเพิ่มขึ้น และการใช้ไฟฟ้าพลังน้ำ/ไฟฟ้านำเข้าเพิ่มขึ้นร้อยละ 28.1 ในขณะที่การใช้ก๊าซธรรมชาติ ซึ่งคิดเป็นสัดส่วนร้อยละ 40 เท่ากับการใช้น้ำมัน มีการใช้ลดลงร้อยละ 4.9 เนื่องจากการปลดโรงไฟฟ้าบางปะกงหน่วยที่ 4 ออกจากระบบ และการใช้ลิกไนต์ลดลงร้อยละ 12.9 ทั้งการใช้ในการผลิตกระแสไฟฟ้าและอุตสาหกรรม

■ **การผลิตพลังงานเชิงพาณิชย์ขั้นต้น** ลดลงจากปีก่อนร้อยละ 3.9 โดยการผลิตก๊าซธรรมชาติ น้ำมันดิบ และลิกไนต์ ลดลงร้อยละ 3.6 11.0 และ 9.9 ตามลำดับ เนื่องจากแหล่งผลิตที่สำคัญในประเทศเกือบทุกแหล่งมีการผลิตลดลง ในขณะที่การผลิตไฟฟ้าพลังน้ำเพิ่มขึ้นสูงอยู่ที่ร้อยละ 46.4 เนื่องจากปริมาณน้ำในเขื่อนอยู่ในระดับสูง จึงมีปริมาณน้ำเพียงพอสำหรับการทำเกษตรกรรมในช่วงหน้าแล้ง และการผลิตคอนเดนเสทเพิ่มขึ้นร้อยละ 6.1 จากแหล่งเอราวัณ แหล่งโพลิน แหล่งบงกชใต้ และแหล่งอาทิตย

■ **การนำเข้า (สุทธิ) พลังงานเชิงพาณิชย์ขั้นต้น** เพิ่มขึ้นร้อยละ 3.2 โดยเป็นการนำเข้าน้ำมันดิบเพิ่มขึ้นร้อยละ 13.2 ส่วนใหญ่เป็นการนำเข้าจากประเทศในตะวันออกกลาง เพื่อใช้ในการผลิตน้ำมันสำเร็จรูป สอดคล้องกับกับความต้องการใช้น้ำมันสำเร็จรูปที่เพิ่มขึ้น และการนำเข้าไฟฟ้าจากประเทศเพื่อนบ้านเพิ่มขึ้นร้อยละ 22.9 จากการที่โรงไฟฟ้าหงสาจ่ายไฟเข้าระบบได้มากขึ้น ในขณะที่การนำเข้าก๊าซธรรมชาติ และ LNG ลดลงร้อยละ 8.4 ทั้งนี้ช่วง 3 เดือนแรกของปี 2561 ประเทศไทยมีอัตราการพึ่งพาพลังงานจากต่างประเทศต่อการใช้ที่ระดับร้อยละ 64

การใช้ การผลิต และการนำเข้าพลังงานเชิงพาณิชย์ขั้นต้น⁽¹⁾

หน่วย : พันบาร์เรลเทียบเท่าน้ำมันดิบต่อวัน

	2560	ม.ค.-มี.ค.		เปลี่ยนแปลง%
		2560	2561	
การใช้ ⁽²⁾	2,120	2,163	2,181	0.8
การผลิต	972	1,001	962	-3.9
การนำเข้า (สุทธิ)	1,427	1,345	1,388	3.2
การเปลี่ยนแปลงสต็อก	-104	-176	-242	
การใช้ที่ไม่เป็นพลังงาน (Non-Energy use)	384	359	411	14.4
การนำเข้า/การใช้ (%) ⁽³⁾	67	62	64	

(1) พลังงานเชิงพาณิชย์ขั้นต้น ประกอบด้วย น้ำมันดิบ ก๊าซธรรมชาติ คอนเดนเสท ผลิตภัณฑ์น้ำมันสำเร็จรูป ไฟฟ้าพลังน้ำ และถ่านหิน/ลิกไนต์

(2) การใช้ไม่รวมการเปลี่ยนแปลงสต็อก และการใช้ที่ไม่เป็นพลังงาน (Non-Energy use) ได้แก่ การใช้ยานยนต์ ก๊าซโซลีนธรรมชาติ (NGL) คอนเดนเสท LPG และแก๊สเหลว ซึ่งเป็นวัตถุดิบในอุตสาหกรรมปิโตรเคมี

(3) การนำเข้า/การใช้ ไม่รวมพลังงานทดแทน

การใช้พลังงานเชิงพาณิชย์ขั้นสุดท้าย

■ การใช้พลังงานเชิงพาณิชย์ขั้นสุดท้าย ช่วง 3 เดือนแรกของปี 2561 เพิ่มขึ้นร้อยละ 3.1 สอดคล้องกับภาวะเศรษฐกิจของประเทศที่เติบโตต่อเนื่อง โดยการใช้ น้ำมันสำเร็จรูปคิดเป็นสัดส่วนสูงสุดร้อยละ 56 ของการใช้พลังงานเชิงพาณิชย์ขั้นสุดท้ายทั้งหมดมีการใช้เพิ่มขึ้นร้อยละ 3.6 และการใช้ไฟฟ้าซึ่งคิดเป็นสัดส่วนรองลงมา ร้อยละ 20 มีการใช้เพิ่มขึ้นร้อยละ 0.5 เช่นเดียวกับถ่านหินนำเข้า มีการใช้เพิ่มขึ้นร้อยละ 6.1 และการใช้ก๊าซธรรมชาติเพิ่มขึ้นร้อยละ 3.5 ในขณะที่การใช้ลิโกลิตลดลงร้อยละ 30.7 เนื่องจากการนำลิโกลิตมาใช้เป็นเชื้อเพลิงในการผลิตในอุตสาหกรรมปูนซีเมนต์ลดลง

การใช้พลังงานเชิงพาณิชย์ขั้นสุดท้าย

หน่วย : พันบาร์เรลเทียบเท่าน้ำมันดิบ

ปี	2558	2559	2560	ม.ค.-มี.ค.	
				2560	2561
ปริมาณการใช้	1,418	1,458	1,492	1,513	1,560
น้ำมันสำเร็จรูป	763	796	815	839	869
ไฟฟ้า	302	315	321	311	312
ถ่านหินนำเข้า	172	167	180	187	198
ลิโกลิต	5	5	3	5	4
ก๊าซธรรมชาติ	176	175	173	171	177
อัตราการเปลี่ยนแปลง (%)	4.1	2.8	2.3	2.2	3.1
น้ำมันสำเร็จรูป	5.0	4.2	2.4	2.4	3.6
ไฟฟ้า	3.3	4.5	1.9	3.5	0.5
ถ่านหินนำเข้า	11.2	-2.6	7.3	3.3	6.1
ลิโกลิต	-54.4	-13.6	-26.9	1.2	-30.7
ก๊าซธรรมชาติ	-1.0	-0.6	-1.3	-2.2	3.5

2. ก๊าซธรรมชาติ และก๊าซโซลีนธรรมชาติ (NGL)

■ การจัดหาก๊าซธรรมชาติ ช่วง 3 เดือนแรกของปี 2561 รวมทั้งประเทศอยู่ที่ระดับ 4,856 ล้านลูกบาศก์ฟุตต่อวัน ลดลงร้อยละ 4.9 โดยเป็นการผลิตภายในประเทศร้อยละ 74 และนำเข้าจากต่างประเทศร้อยละ 26

■ การใช้ก๊าซธรรมชาติ อยู่ที่ระดับ 4,606 ล้านลูกบาศก์ฟุตต่อวัน ลดลงร้อยละ 1.6 โดยเป็นการลดลงของการใช้ก๊าซธรรมชาติในการผลิตไฟฟ้าซึ่งมีสัดส่วนมากที่สุดอยู่ที่ร้อยละ 56 มีการใช้ลดลงร้อยละ 4.3 เนื่องจากการปลดโรงไฟฟ้าบางปะกงหน่วยที่ 4 ออกจากระบบ ในทำนองเดียวกันการใช้ก๊าซธรรมชาติเป็นเชื้อเพลิงสำหรับรถยนต์ (NGV) มีการใช้ลดลงต่อเนื่องตั้งแต่ปลายปี 2557 โดยในช่วง 3 เดือนแรกของปี 2561 ลดลงร้อยละ 8.3 เนื่องจากราคาขายปลีกน้ำมันสำเร็จรูปในประเทศอยู่ในระดับต่ำต่อเนื่อง ทำให้ผู้ใช้รถยนต์บางส่วนหันไปใช้น้ำมันแทน NGV ในขณะที่การใช้ก๊าซธรรมชาติในอุตสาหกรรม และ

อุตสาหกรรมปิโตรเคมีและอื่นๆ (โพรเพน อีเทน และ LPG) คิดเป็นสัดส่วนร้อยละ 16 และ 22 ตามลำดับ มีการใช้เพิ่มขึ้นร้อยละ 7.4 และ 1.3 ตามลำดับ สอดคล้องตามภาวะเศรษฐกิจที่เติบโตดีขึ้นต่อเนื่อง

■ การผลิตก๊าซโซลีนธรรมชาติ (NGL) การผลิตก๊าซโซลีนธรรมชาติ (NGL) อยู่ที่ระดับ 18,098 บาร์เรลต่อวัน ลดลงร้อยละ 1.0 โดยนำไปใช้ในอุตสาหกรรมตัวทำละลาย (Solvent) ภายในประเทศปริมาณ 17,546 บาร์เรลต่อวัน คิดเป็นสัดส่วนร้อยละ 97 ของการผลิตทั้งหมด ที่เหลือร้อยละ 3 ส่งออกไปจำหน่ายต่างประเทศจำนวน 553 บาร์เรลต่อวัน

การใช้ก๊าซธรรมชาติรายสาขา

หน่วย : ลูกบาศก์ฟุตต่อวัน

สาขา	2558	2559	2560	ม.ค.-มี.ค.		
				2560	2561	
ผลิตไฟฟ้า*	2,859	2,793	2,719	2,712	2,595	-4.3
อุตสาหกรรม	651	694	724	702	755	7.4
อุตสาหกรรมปิโตรเคมีและอื่นๆ	950	948	995	1,009	1,023	1.3
เชื้อเพลิงสำหรับรถยนต์ (NGV)	304	278	243	255	234	-8.3
การใช้	4,764	4,714	4,682	4,678	4,606	-1.6

3. ผลิตภัณฑ์น้ำมันสำเร็จรูป

■ ภาพรวมน้ำมันสำเร็จรูป การผลิตน้ำมันสำเร็จรูป ช่วง 3 เดือนแรกของปี 2561 อยู่ที่ระดับ 1,196 พันบาร์เรลต่อวัน เพิ่มขึ้นร้อยละ 9.5 โดยเป็นการเพิ่มขึ้นของการผลิตน้ำมันสำเร็จรูปทุกประเภท ได้แก่ การผลิตน้ำมันเบนซิน เพิ่มขึ้นร้อยละ 9.4 จากการเพิ่มการผลิตน้ำมันกลุ่มแก๊สโซฮอล์ตามความต้องการใช้ที่เพิ่มขึ้น รวมทั้งการผลิตน้ำมันดีเซล น้ำมันก๊าด น้ำมันเครื่องบิน น้ำมันเตา และก๊าซปิโตรเลียมเหลว เพิ่มขึ้นร้อยละ 7.8 33.8 12.6 6.6 และ 9.1 ตามลำดับ **ด้านการใช้น้ำมันสำเร็จรูป** อยู่ที่ระดับ 1,010 พันบาร์เรลต่อวัน เพิ่มขึ้นร้อยละ 5.4 ซึ่งเป็นการเพิ่มขึ้นของการใช้น้ำมันสำเร็จรูปเกือบทุกประเภทตามความต้องการใช้ที่เพิ่มขึ้น โดยเฉพาะการใช้ในภาคขนส่ง เนื่องจากปริมาณรถยนต์ที่เพิ่มมากขึ้น ประกอบกับราคาขายปลีกน้ำมันในประเทศที่ยังคงอยู่ในระดับต่ำต่อเนื่อง โดยการใช้ น้ำมันเบนซิน และน้ำมันดีเซล ซึ่งเป็นกลุ่มน้ำมันสำเร็จรูปสำคัญ คิดเป็นสัดส่วนร้อยละ 62 ของการใช้น้ำมันสำเร็จรูปทั้งหมด มีการใช้เพิ่มขึ้นร้อยละ 4.7 และร้อยละ 3.4 ตามลำดับ ส่วนการใช้ น้ำมันเครื่องบิน เพิ่มขึ้นร้อยละ 7.1 ตามการขยายตัวของภาคการท่องเที่ยวที่มีจำนวนนักท่องเที่ยวต่างชาติเดินทางเข้าประเทศเพิ่มขึ้นจากภาวะเศรษฐกิจโลกที่เริ่มมีแนวโน้มดีขึ้น และการใช้ก๊าซปิโตรเลียมเหลว (LPG) เพิ่มขึ้นร้อยละ 10.2 ตามความต้องการใช้ที่เพิ่มขึ้นในภาค

ครัวเรือน ภาคอุตสาหกรรม และอุตสาหกรรมปิโตรเคมี **การนำเข้าและส่งออกน้ำมันสำเร็จรูป** การนำเข้าน้ำมันสำเร็จรูปอยู่ที่ระดับ 65 พันบาร์เรลต่อวัน ลดลงร้อยละ 4.9 ด้านการส่งออกน้ำมันสำเร็จรูป อยู่ที่ระดับ 197 พันบาร์เรลต่อวัน เพิ่มขึ้นร้อยละ 33.8

- **น้ำมันเบนซิน การผลิตน้ำมันเบนซิน** เพิ่มขึ้นร้อยละ 9.4 **การใช้ น้ำมันเบนซิน** เพิ่มขึ้นร้อยละ 4.7 ตามความต้องการใช้ที่เพิ่มขึ้น สอดคล้องกับการขยายตัวของปริมาณรถยนต์นั่งและรถจักรยานยนต์ที่เพิ่มขึ้น และราคาขายปลีกน้ำมันเชื้อเพลิงยังคงอยู่ในระดับต่ำต่อเนื่อง โดยการใช้ น้ำมันแก๊สโซฮอล์ 95 ซึ่งมีสัดส่วนมากที่สุดอยู่ที่ ร้อยละ 62 ของการใช้ น้ำมันเบนซินทั้งหมด มีการใช้เพิ่มขึ้นร้อยละ 10.9 ในขณะที่การใช้ น้ำมันเบนซิน 95 และน้ำมันแก๊สโซฮอล์ 91 มีการใช้ลดลงร้อยละ 6.5 และ 3.8 ตามลำดับ สาเหตุส่วนหนึ่งมาจากราคาน้ำมันแก๊สโซฮอล์ 95 และแก๊สโซฮอล์ 91 ไม่แตกต่างกันมาก ทำให้ผู้ใช้รถยนต์บางส่วนที่เคยเติมน้ำมันแก๊สโซฮอล์ 91 หันไปเติมน้ำมันแก๊สโซฮอล์ 95 แทน

- **น้ำมันดีเซล การผลิตน้ำมันดีเซล** อยู่ที่ระดับ 470 พันบาร์เรลต่อวัน เพิ่มขึ้นร้อยละ 7.8 **การใช้ น้ำมันดีเซล** เพิ่มขึ้นร้อยละ 3.4 เนื่องจากความต้องการใช้ในการขนส่งที่เพิ่มขึ้นตามปริมาณผลผลิตการเกษตรที่ขยายตัวได้ดีจากสภาพอากาศที่เอื้ออำนวยและปริมาณการผลิตในภาคอุตสาหกรรมโดยเฉพาะจากการผลิตเครื่องใช้ไฟฟ้า เครื่องจักรและอุปกรณ์ ยานยนต์ และรถจักรยานยนต์ ที่ขยายตัวสูงตามความต้องการทั้งในประเทศและต่างประเทศ **การนำเข้าและส่งออกน้ำมันดีเซล** การนำเข้าลดลงร้อยละ 4.9 ด้านการส่งออกเพิ่มขึ้นร้อยละ 33.8

- **น้ำมันเตา การผลิตน้ำมันเตา** เพิ่มขึ้นร้อยละ 6.6 **การใช้ น้ำมันเตา** เพิ่มขึ้นร้อยละ 0.6 **การนำเข้าและส่งออกน้ำมันเตา** การนำเข้า น้ำมันเตา ลดลงร้อยละ 95.0 ในขณะที่การส่งออกน้ำมันเตาเพิ่มขึ้นร้อยละ 12.0

- **น้ำมันเครื่องบิน การผลิตน้ำมันเครื่องบิน** เพิ่มขึ้นร้อยละ 12.6 **การใช้ น้ำมันเครื่องบิน** เพิ่มขึ้นร้อยละ 7.1 จากความต้องการใช้ที่เพิ่มขึ้นตามการขยายตัวของนักท่องเที่ยว **การนำเข้าและส่งออกน้ำมันเครื่องบิน** การนำเข้า น้ำมันเครื่องบิน ลดลงร้อยละ 33.2 ในขณะที่การส่งออกเพิ่มขึ้นร้อยละ 45.8

- **ก๊าซปิโตรเลียมเหลว (LPG โพรเพน และ บิวเทน) การผลิต LPG** เพิ่มขึ้นร้อยละ 9.1 จากการผลิตของโรงแยกก๊าซธรรมชาติ เพิ่มขึ้นร้อยละ 3.1 และจาก

การผลิตของโรงกลั่นน้ำมันเพิ่มขึ้นร้อยละ 20.5 **การใช้ LPG** เพิ่มขึ้นร้อยละ 10.2 โดยเป็นการเพิ่มขึ้นของการใช้ในภาคครัวเรือน ซึ่งเป็นภาคเศรษฐกิจที่มีสัดส่วนการใช้ ร้อยละ 34 มีการใช้เพิ่มขึ้นร้อยละ 2.3 ตามการปรับตัวดีขึ้นของรายได้ครัวเรือนภาคเกษตร และจากภาวะเศรษฐกิจที่เริ่มฟื้นตัวดีขึ้น ส่งผลให้การใช้ในภาคอุตสาหกรรม และอุตสาหกรรมปิโตรเคมี ซึ่งมีสัดส่วนร้อยละ 11 และ 36 ตามลำดับ มีการใช้เพิ่มขึ้นร้อยละ 8.3 และ 36.3 ตามลำดับ ในขณะที่การใช้ในภาคขนส่ง คิดเป็นสัดส่วนร้อยละ 19 ของการใช้ LPG ทั้งหมด มีการใช้ลดลงร้อยละ 11.0 เนื่องจากผู้ใช้รถยนต์บางส่วนหันไปใช้น้ำมันแทน และ**การใช้เอง** สัดส่วนร้อยละ 2 มีการใช้เพิ่มขึ้นร้อยละ 46.1 **การนำเข้าและส่งออก LPG** การนำเข้าเพิ่มขึ้นร้อยละ 19.4 ด้านการส่งออกเพิ่มขึ้นร้อยละ 141.9

การจัดการและการใช้น้ำมันสำเร็จรูป

2561 (มก.-ม.ค.)	ปริมาณ (พันบาร์เรล/วัน)				เปลี่ยนแปลง (%)			
	การใช้	การผลิต	การนำเข้า	การส่งออก	การใช้	การผลิต	การนำเข้า	การส่งออก
เบนซิน	194	232	26	37	4.7	9.4	7.3	34.2
เบนซิน 95	7	9	-	2	-6.5	7.3	-	27.9
แก๊สโซฮอล์ 91	65	102	-	35	-3.8	8.4	-	35.5
แก๊สโซฮอล์ 95	121	120	-	0	10.9	10.6	-	-
เบนซินพื้นฐาน	-	-	26	-	-	-	7.3	-
ดีเซล	431	470	14	80	3.4	7.8	-28.9	42.1
น้ำมันก๊าด	0	38	-	0	5.1	33.8	-	-93.0
น้ำมันเครื่องบิน	134	149	2	13	7.1	12.6	-33.2	45.8
น้ำมันเตา	40	104	0	55	0.6	6.6	-95.0	12.0
ก๊าซปิโตรเลียมเหลว*	211	203	22	12	10.2	9.1	19.4	141.9
รวม	1,010	1,196	65	197	5.4	9.5	-4.8	33.8

*รวมการใช้เพื่อเป็นวัตถุดิบในอุตสาหกรรมปิโตรเคมี

- **การใช้พลังงานภาคขนส่งทางบก** อยู่ที่ระดับ 6,564 พันตันเทียบเท่าน้ำมันดิบ เพิ่มขึ้นร้อยละ 2.3 ซึ่งเป็นการเพิ่มขึ้นของน้ำมันเบนซินและดีเซล เพิ่มขึ้นร้อยละ 4.7 และ 4.1 สอดคล้องกับการขยายตัวของรถจักรยานยนต์นั่งและรถจักรยานยนต์ภายในประเทศ ในขณะที่การใช้ LPG และ NGV ยังคงปรับตัวลดลงร้อยละ 11.0 และ 8.2 ตามลำดับ เนื่องจากผู้ใช้รถยนต์ LPG และ NGV บางส่วนหันกลับไปใช้น้ำมันแทน

4. ถ่านหิน/ลิกไนต์

- **การจัดการลิกไนต์/ถ่านหิน ปริมาณการจัดการลิกไนต์/ถ่านหิน** ลดลงร้อยละ 3.0 **การผลิตลิกไนต์** ลดลงร้อยละ 9.8 โดยร้อยละ 95 ของการผลิตลิกไนต์ในประเทศผลิตจากเหมืองแม่เมาะของ กฟผ. ส่วนที่เหลือร้อยละ 5 เป็นการผลิตจากเหมืองเอกชน **การใช้ลิกไนต์/ถ่านหิน** อยู่ที่ระดับ 4,731 พันตันเทียบเท่าน้ำมันดิบ เพิ่มขึ้นร้อยละ 5.5 การใช้ลิกไนต์ลดลงร้อยละ 12.9 ทั้งนี้

ร้อยละ 95 ของการใช้ลิกไนต์เป็นการใช้ในการผลิตไฟฟ้าของ กฟผ. ส่วนที่เหลือร้อยละ 5 นำไปใช้ภาคอุตสาหกรรม ส่วนการใช้ถ่านหินนำเข้าเพิ่มขึ้นร้อยละ 11.0 จากความต้องการใช้เป็นเชื้อเพลิงในการผลิตไฟฟ้าและภาคอุตสาหกรรมเพิ่มขึ้น

การผลิตและการใช้ลิกไนต์/ถ่านหิน

หน่วย : พันตันเทียบเท่าน้ำมันดิบ

	2558	2559	2560	ม.ค.-มี.ค.			สัดส่วน (%)
				2560	2561	เปลี่ยนแปลง (%)	
การผลิต	17,549	17,895	17,956	4,473	4,337	-3.0	
การผลิตลิกไนต์	3,859	4,305	4,106	1,012	912	-9.8	100
การใช้ลิกไนต์	3,613	4,075	3,924	951	866	-8.9	95
เหมืองเอกชน	245	231	181	61	47	-23.9	5
การนำเข้าถ่านหิน	13,690	13,590	13,850	3,461	3,425	-1.0	
ความต้องการ	17,547	17,887	17,958	4,484	4,731	5.5	
การใช้ลิกไนต์	3,857	4,297	4,108	1,035	902	-12.9	100
ผลิตกระแสไฟฟ้า	3,588	4,064	3,938	970	857	-11.7	95
อุตสาหกรรม	270	234	170	65	45	-30.7	5
การใช้ถ่านหิน	13,690	13,590	13,850	3,450	3,830	11.0	100
ผลิตกระแสไฟฟ้า (SPPและIPP)	5,124	5,221	4,891	1,150	1,390	20.9	36
อุตสาหกรรม	8,566	8,369	8,959	2,300	2,440	6.1	64

5. ไฟฟ้า

- กำลังผลิตในระบบไฟฟ้า ณ สิ้นเดือนมีนาคม 2561 อยู่ที่ระดับ 42,449 เมกะวัตต์ (ไม่รวม VSPP) โดยกำลังการผลิตเพิ่มขึ้นจากเดือนเดียวกันของปี 2560 จำนวน 1,056 เมกะวัตต์ จากโรงไฟฟ้าขนาดเล็ก (SPP) เข้าระบบเพิ่มขึ้น

- การผลิตพลังงานไฟฟ้า ช่วง 3 เดือนแรกของปี 2561 อยู่ที่จำนวน 49,210 กิกะวัตต์ชั่วโมง (รวม VSPP) เพิ่มขึ้นร้อยละ 1.6

- ความต้องการพลังไฟฟ้าสูงสุดของระบบ 3 การไฟฟ้า ช่วง 3 เดือนแรกของปี 2561 เกิดขึ้นเมื่อวันที่ 20 มีนาคม 2561 เวลา 14.47 น. อยู่ที่ระดับ 28,400 MW (คาดว่ายังไม่ใช่ Peak ของปี)

- การใช้ไฟฟ้า ช่วง 3 เดือนแรกของปี 2561 รวมทั้งสิ้น 44,598 กิกะวัตต์ชั่วโมง เพิ่มขึ้นร้อยละ 0.9 โดยภาคอุตสาหกรรม ซึ่งเป็นสาขาหลักที่มีการใช้ไฟฟ้าสูงสุด คิดเป็นสัดส่วนร้อยละ 48 ของการใช้ไฟฟ้าทั้งประเทศ มีการใช้ไฟฟ้าเพิ่มขึ้นร้อยละ 0.8 เกิดจากความต้องการใช้ไฟฟ้าเพิ่มขึ้นในกลุ่มอุตสาหกรรมหลักที่สำคัญ

อาทิ อาหาร เหล็กและโลหะพื้นฐาน อิเล็กทรอนิกส์ พลาสติก และยานยนต์ เป็นต้น ภาคธุรกิจ มีสัดส่วนรองลงมาคิดเป็นร้อยละ 25 มีการใช้ไฟฟ้าเพิ่มขึ้นร้อยละ 2.8 ตามการขยายตัวทางเศรษฐกิจของประเทศและการขยายตัวของภาคบริการและการท่องเที่ยว ภาคครัวเรือน มีสัดส่วนการใช้ไฟฟ้าร้อยละ 23 ใช้ไฟฟ้าเพิ่มขึ้นร้อยละ 0.1 และไฟไม่คิดมูลค่า ใช้ไฟฟ้าเพิ่มขึ้นร้อยละ 4.6 ในขณะที่สับน้ำเพื่อการเกษตรมีอัตราความต้องการใช้ไฟฟ้าลดลงร้อยละ 7.5 ส่วนราชการและองค์กรที่ไม่แสวงหากำไร ใช้ไฟฟ้าลดลงร้อยละ 1.0 และสาขาเศรษฐกิจอื่นๆ ใช้ไฟฟ้าลดลงร้อยละ 10.5

การใช้ไฟฟ้ารายสาขา

หน่วย : กิกะวัตต์ชั่วโมง

สาขา	2558	2559	2560	ม.ค.-มี.ค.			สัดส่วน (%)
				2560	2561	เปลี่ยนแปลง (%)	
ครัวเรือน	41,286	43,932	44,374	10,067	10,078	0.1	23
ธุรกิจ	42,466	44,639	45,100	10,684	10,977	2.8	25
อุตสาหกรรม	83,984	86,878	87,772	21,383	21,561	0.8	48
ส่วนราชการและองค์กรที่ไม่แสวงหากำไร	179	201	198	48	48	-1.0	0.1
สับน้ำเพื่อการเกษตร	387	267	298	149	138	-7.5	0.3
ไฟไม่คิดมูลค่า	2,743	2,963	3,135	772	808	4.6	2
อื่นๆ	3,789	3,967	4,247	1,103	988	-10.5	2
รวม	174,833	182,847	185,124	44,206	44,598	0.9	100

- ค่าเอฟที ช่วง 3 เดือนแรกของปี 2561 มีการเปลี่ยนแปลงดังนี้
 - ครั้งที่ 1 : เดือนมกราคม – เมษายน 2561 อยู่ที่อัตรา -15.90 สตางค์ต่อหน่วย ไม่มีการเปลี่ยนแปลง

6. ฐานะกองทุนน้ำมันเชื้อเพลิง

- ฐานะกองทุนน้ำมันเชื้อเพลิง รายได้จากภาษีสรรพสามิตและภาษีศุลกากรจากน้ำมันอยู่ที่ 55,752 ล้านบาท และฐานะกองทุนน้ำมันเชื้อเพลิง ณ สิ้นเดือนมีนาคม 2561 อยู่ที่ระดับ 32,896 ล้านบาท